

## Bestandsaufnahme ausgewählter Tiergruppen in verschiedenen Lebensräumen des Allgäus.

Von Felix M. BÖHM  
Bachschmidstr. 4, D-87600 Kaufbeuren

Von April bis September 1987 wurden 2, vom Menschen noch relativ wenig beanspruchte Naturräume in der Umgebung von Kaufbeuren, der Grundweiher und der Dachssee, auf die Zusammensetzung ihrer Tierwelt untersucht. Ab April 1989 bis Oktober 1992 ein weiteres, ähnliches Gebiet in der Nähe von Roßhaupten, der kleine und der große Bogenweiher, erfaßt. Dabei wurden die normalerweise wenig in Erscheinung tretenden Kriechtiere, Lurche, Krebstiere, Spinnen und Insekten, später auch noch Fische, aufgenommen. Die Bestandserfassung erfolgte durch regelmäßige Beobachtungen vom Frühjahr bis zum Herbst, Belege sind vorhanden durch Bildmaterial (Dias) und durch Netzfänge.

Der **Grundweiher** liegt in der Nähe von Rückholz. Er wird fast vollständig von einem 3 bis 15 m tiefen Schilfgürtel umrahmt. An der Ostseite schließt sich eine Feuchtwiese an, im Norden liegt ein etwa 80-jähriges Fichtenwäldchen. Ansonsten ist der Weiher von landwirtschaftlich genutzten Wiesen umgeben, die 2-3 mal im Jahr gemäht werden und auf die regelmäßig Stall- und Kunstdünger ausgebracht wird.

Der Weiher entstand durch einen Staudamm und wird zur Fischhaltung genutzt, im Sommer findet auch in bescheidenem Umfang ein Badebetrieb statt. In gewissen Abständen wird der Weiher im Herbst zum Fischfang abgelassen. Offensichtlich ist dies jedoch nicht von großem Einfluß auf die übrigen Wasserlebewesen.

Das gesamte Gebiet umfaßt eine Fläche von ca. 30 ha.

Den **Dachssee** ist ein Relikt der letzten Eiszeit mit einem natürlichen Zu- und Ablauf. Ihn umgibt ebenfalls ein nahezu geschlossener Schilfgürtel von bis zu 5 m Tiefe im Nord-, Ost- und Südteil, im Westen erstreckt sich der Schilfgürtel bis zu 20 m in den See. Im Westen schließen außerdem landwirtschaftlich genutzte Wiesen an, die 2-3 mal im Jahr gemäht werden und eine Düngung durch Mist beziehungsweise Gülle und auch Kunstdünger erfahren, ein Teil wird direkt von Rindern abgeweidet. Kleine Flächen im Südwesten werden nur einmal im Herbst gemäht bzw. bleiben auch über den Winter unberührt. Der im Süden angrenzende Moorwald mit Kiefern, Fichten, Birken, Pappeln, Faulbaum und anderem Buschbestand setzt sich aus verschiedenen Altersstufen zwischen 20 und 100 Jahren zusammen. Noch weiter südlich geht der Wald in ein Moor und eine Heidelandschaft über in dem der sogenannte **Bodenlose See** liegt. Im Moor wurde bis vor etwa 5 Jahren auf kleineren Flächen noch Torf genutzt.

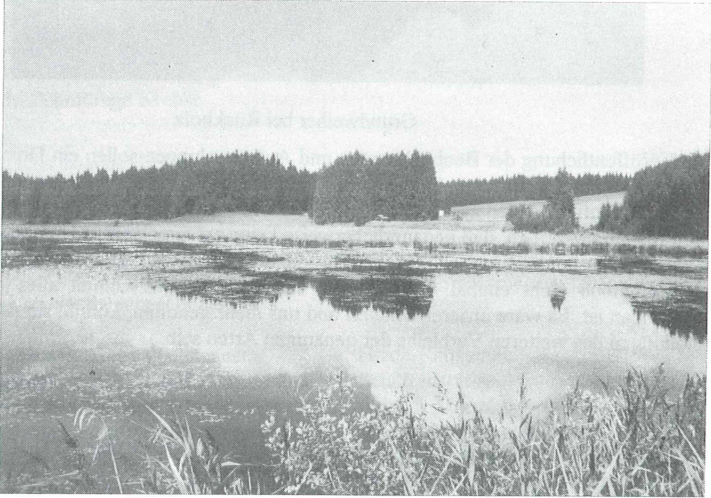
Das gesamte Gebiet hat eine Fläche von ca. 300 ha.

Vor drei Jahren überzog das Schwimmende Laichkraut (*Potamogeton natans*) den See auf ganzer Fläche. Dies hielt die Menschen seitdem von der Nutzung als Badeweiher ab. Zum See führt überdies kein Weg, er ist nur über die Wiesen für Angler oder andere Interessenten zu erreichen.

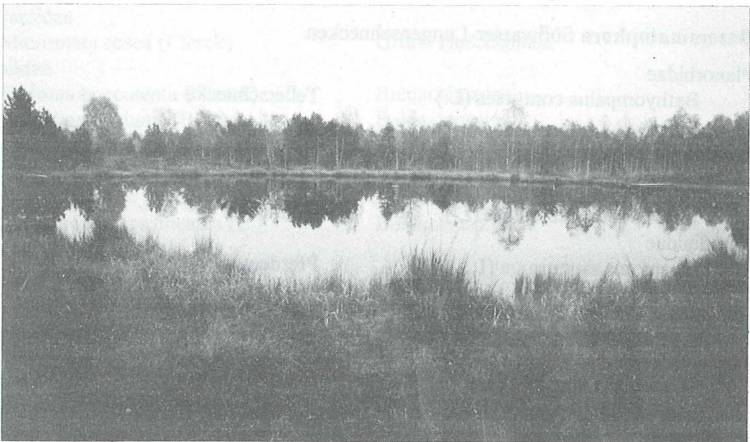
Der **kleine** und der **große Bogenweiher** liegen nördlich Roßhaupten, östlich der B 16 in Richtung Lechbruck. Die beiden Weiher sind umgeben von kleinen Waldstücken, von Süden speist ein Bach den großen Bogenweiher, nach Westen schließt sich ein Mooregebiet mit ehemaligem Torfstich an und Heideland mit Moorkiefern und weiterem, lockerem Baumbestand an. Ab 1991 ist der kleine Weiher trocken, es besteht kein Zufluß mehr.

Das gesamte Gebiet hat eine Fläche von ca. 35 ha.

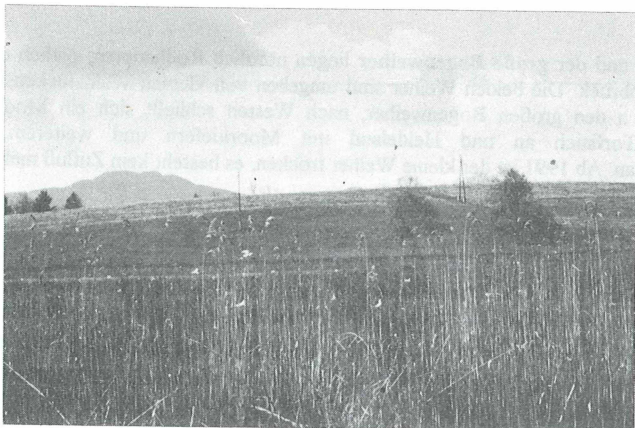
Der große Bogenweiher ist bewachsen mit verschiedenen Wasserpflanzen, wie der weißen Seerose, *Nympha alba*, dem Wasserhahnenfuß, *Ranunculus aquatilis*, dem Wasserknöterich, *Polygonum amphibium*, dem rauhen Hornblatt, *Ceratophyllum demersum*, dem krausen Laichkraut, *Potamogetum crispus*, Schilf, Rohrkolben und verschiedenen Arten von Binsen.



Bogenweiher bei Lechbruck



Bodenloser See



Grundweiher bei Rückholz

Die Veröffentlichung der Beobachtungen und Aufsammlungen sollen ein Dokument für den Zustand eines Teiles unserer Fauna sein. Gerade die normalerweise wenig beachteten, sogenannten häufigen Arten können auch ein Weiser zur Bestandsentwicklung sein. Wiederholt mußte festgestellt werden, daß bedauerlicherweise keine entsprechenden Unterlagen vorhanden sind, die den Zustand eines Gebietes im Jahre X dokumentieren. Die vorliegende Auflistung möge hoffentlich nicht einmal dazu dienen, festzustellen was einmal alles war und was verschwunden ist. Es wäre unserer Umwelt und uns mehr geholfen, könnte sie Ausgang für die Feststellungen des weiteren Verbleibs der genannten Arten sein.

#### Artenliste:

Die Systematik richtet sich weitgehend nach STRESEMANN (1984-1987). Dargestellt sind die Ordnung, die Familie und die Art mit Autor.

Beobachtungsstellen (Fundorte): 1 Grundweiher, 2 Dachssee, 3 Bogenweiher

#### Basommatophora Süßwasser-Lungenschncken

##### Planorbidae

Bathyomphalus contortus (L.)	Tellerschnecke	1
------------------------------	----------------	---

##### Hirudinae Blutegel

##### Herpobdellidae

Herpobdella octoculata (L.)	Hundegel	1
-----------------------------	----------	---

##### Hirudinidae

Haemopsis sanguisuga (L.)	Pferdeegel	1
---------------------------	------------	---

##### Anostraca

##### Branchipodidae

Branchipus stagnalis (L.)	Echter Kiemenfuß	2
---------------------------	------------------	---

##### Phyllopoda

##### Daphniidae

Daphnia pulex (DeGeer)	Gemeiner Wasserfloh	2 3
------------------------	---------------------	-----

Bosmina longirostris (O.F.Müller)	Rüsselwasserkrebschen	1	
Ceriodaphnia reticulata (Jurine)	Wabenwasserfloh	1	
<b>Copepoda</b> Ruderfüßer			
Cyclopidae			
Cyclops spec.	Hüpfertling	1	2 3
Megacyclops viridis (Jurine)	Hüpfertling		3
<b>Amphipoda</b> Flohkrebse			
Gammaridae			
Gammarus pulex (L.)	Bach-Flohkrebs		3
Palinuridae			
Asellus aquaticus (L.)	Wasserassel	1	3
<b>Decapoda</b> Zehnfüßige Krebse			
Astacidae			
Astacus astacus (L.)	Edelkrebs	1	
<b>Araneae</b> Spinnen			
Agelenidae			
Argyroneta aquatica (Clerck)	Wasserspinn	1	3
Textrix denticulata (Olivier)	Trichterspinn		3
Araneae			
Araneus adiantus Walckenaer	Heide-Radspinn		3
Araneus cornutus Clerck	Schilfradspinn	1	3
Araneus diadematus Clerck	Gartenkreuzspinn	1	3
Araneus marmoreus Clerck	Marmorierte Kreuzspinn		3
Araneus patagiatus Clerck	Schilfradspinn	1	
Araneus quadratus Clerck	Vierfleckkreuzspinn	1	3
Araneus sclopetarius Clerck	Brückenspinn		3
Araneus umbricatus Clerck	Spaltenkreuzspinn	1	
Eusparassidae			
Micromata rosea (Clerck)	Grüne Huschspinn		2
Linyphiidae			
Floronia bucculenta (Clerck)	Baldachinspinn		3
Helophara insignis (Blackwall)	Baldachinspinn		3
Lepthyphantes tenuis (Blackwall)	Baldachinspinn		3
Linyphia triangularis (Clerck)	Baldachinspinn	2	
Pityohyphantas phrygianus (C.L.Koch)	Baldachinspinn	2	
Stemonyphantes lineatus (L.)	Baldachinspinn		3
Lycosidae			
Pardosa amentata (Clerck)	Wolfsspinn	2	3
Pardosa proxima (C.L.Koch)	Wolfsspinn		2
Pardosa sphagnicola (F.Dahl)	Wolfsspinn	2	3
Pirata tenuitarsus Simon	Wolfsspinn	2	3
Micyrphantidae			
Erigone atra (Blackwall)	Zwergspinn		2
Pisauridae			
Dolomedes fimbriatus (Clerck)	Listspinn	2	3
Pisaura mirabilis (Clerck)	Raubspinn	2	3

**Salticidae**

©Naturforsch. Ges. Augsburg; download unter www.biologiezentrum.at

<i>Evarcha arcuata</i> (Clerck)	Springspinne	1	
<i>Evarcha falcata</i> (Clerck)	Springspinne		2 3
<i>Heliophanus cupreus</i> Walckenaer	Springspinne		3
<i>Heliophanus tribulosus</i> Simon	Springspinne	2	3
<i>Pseudicius encarpatus</i> (Walckenaer)	Springspinne		3
<i>Salticus scenius</i> (Clerck)	Zebra-springspinne	2	
<i>Sitticus floricola</i> (C.L.Koch)	Springspinne		3
<i>Sitticus pubescens</i> (F.)	Springspinne		3
<b>Theridiidae</b>			
<i>Crustulina sticta</i> (O.P.-Cambridge)	Kugelspinne		3
<i>Enoplognata ovata</i> (Clerck)	Kugelspinne	2	
<i>Enoplognata thoracica</i> (Hahn)	Kugelspinne	2	
<i>Robertus lividus</i> (Blackwall)	Kugelspinne		3
<i>Theridion instabile</i> O.P.-Cambridge	Kugelspinne		3
<i>Theridion simile</i> C.L.Koch	Kugelspinne		3

**Opiliones** Weberknechte**Phalangiiidae**

<i>Astrobus meadii</i> (Thorell)	Weberknecht		3
<i>Leiobunum blackwalli</i> Mead.	Weberknecht	1	
<i>Leiobunum rotundum</i> (Latreille)	Weberknecht	1	
<i>Magabunus lesserti</i> Schenkel	Weberknecht		3
<i>Mitopus morio</i> (F.)	Weberknecht	2	3
<i>Oligolopus tridens</i> (C.L.Koch)	Weberknecht		3
<i>Phalangium opilio</i> Linné	Weberknecht		2
<i>Rilaena triangularis</i> (Herbst)	Weberknecht	1	

**Acari** Milben**Hydrachnellae**

<i>Hydrodroma spec.</i>	Süßwassermilbe	1	2 3
-------------------------	----------------	---	-----

**Collembola** Springschwänze**Podura**

<i>Podura aquatica</i> Linné	Springschwanz		3
------------------------------	---------------	--	---

**Ephemeroptera** Eintagsfliegen**Baetidae**

<i>Cloeon dipterum</i> (L.)	Eintagsfliege		3
-----------------------------	---------------	--	---

**Heptageniidae**

<i>Heptagenia sulphurea</i> (Müller)	Eintagsfliege		3
--------------------------------------	---------------	--	---

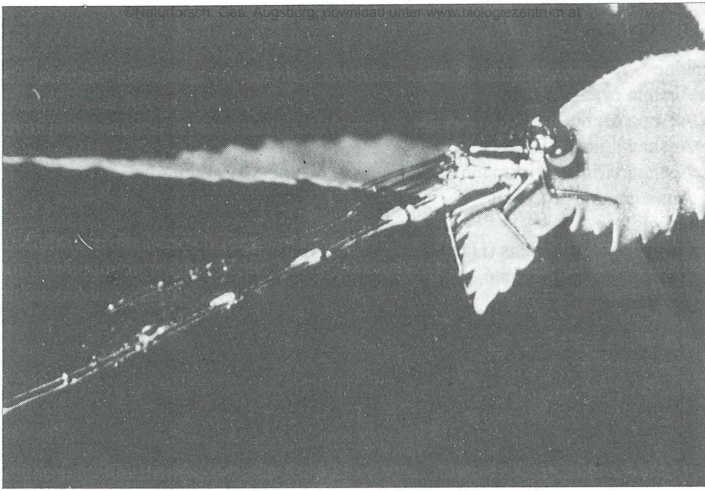
**Leptophlebiidae**

<i>Habrophlebia lauta</i> McLachlan	Eintagsfliege		3
-------------------------------------	---------------	--	---

**Siphonuridae**

<i>Siphonurus lacustris</i> Eaton	Eintagsfliege		3
<i>Ephemera danica</i> Müller	Eintagsfliege		3

<b>Aeshnidae</b>			
Aeshna cyanea Müller	Blaugrüne Mosaikjungfer	1	2 3
Aeshna grandis (L.)	Braune Mosaikjungfer	1	2 3
Aeshna juncea Linné	Torf-Mosaikjungfer		2
Aeshna viridis Eversmann	Güne Mosaikjungfer		2 3
Anax imperator Leach	Große Königslibelle	1	2 3
<b>Calopterygidae</b>			
Calopteryx splendens (Harris)	Gebänderte Prachtlibelle	1	
Calopteryx virgo Linné	Blaufügel-Prachtlibelle	1	2 3
<b>Coenagrionidae</b>			
Coenagrion hastulatum (Charpentier)	Speer-Azurjungfer	1	2
Coenagrion puella (L.)	Hufeisen-Azurjungfer	1	2 3
Coenagrion pulchellum (Vanderlinden)	Fledermaus-Azurjungfer		2 3
Coenagrion scitulum (Rambur)	Gabel-Azurjungfer		2
Coenagrion vernale (Hagen)	Mond-Azurjungfer	1	2 3
Enallagma cyathigerum (Charpentier)	Becher-Azurjungfer	1	2 3
Erythromma najas (Hansemann)	Großes Granatauge		2 3
Ischnura elegans (Vanderlinden)	Große Pechlibelle	1	2 3
Pyrrhosoma nymphula (Sulzer)	Frühe Adonislibelle		2 3
<b>Corduliidae</b>			
Cordulia aeneaturfosa Förster	Gemeine Smaragdlibelle		2 3
Somatochlora aenea (L.)	Gefleckte Smaragdlibelle	1	2 3
Somatochlora metallica (Vanderlinden)	Glänzende Smaragdlibelle		2
<b>Lestidae</b>			
Chalcolestes viridis (Vanderlinden)	Große Binsenjungfer	1	2 3
Lestes barbarus (F.)	Südliche Binsenjungfer	1	3
Lestes dryas Kirby	Glänzende Binsenjungfer	1	2
Lestes macrostigma (Eversmann)	Dunkle Binsenjungfer	1	2
Lestes sponsa (Hansemann)	Gemeine Binsenjungfer	1	2 3
Lestes virens (Charpentier)	Kleine Binsenjungfer		3
Sympecma fusca (Vanderlinden)	Gemeine Winterlibelle	1	
Sympecma paedisca Brauer	Sibirische Winterlibelle	1	3
<b>Libellulidae</b>			
Leucorrhina dubia (Vanderlinden)	Kleine Moorjungfer		2
Leucorrhina pectoralis (Charpentier)	Große Moorjungfer		2
Libellula depressa (L.)	Plattbauch		2 3
Libellula fulva Müller	Spitzenfleck		3
Libellula quadrimaculata (L.)	Vierfleck	1	2 3
Orthetrum cancellatum (L.)	Großer Blaupfeil		2 3
Sympetrum danae Sulzer	Schwarze Heidelibelle	1	3
Sympetrum depressiusculum (Selys)	Sumpf-Heidelibelle	1	2
Sympetrum flaveolum (L.)	Gefleckte Heidelibelle	1	2
Sympetrum sanguineum (Müller)	Blutrote Heidelibelle		3
Sympetrum vulgatum (L.)	Gemeine Heidelibelle	1	2 3
<b>Platycemidae</b>			
Platyaemis pennipes (Pallas)	Gemeine Federlibelle		3



Coenagrion vernale, Mond-Azurjungfer

**Dermaptera Ohrwürmer**

**Forficulidae**

Chelidurella acanthopygia (Géné)	Wald-Ohrwurm	3
Forficula auricularia Linné	Gemeiner Ohrwurm	3

**Blattariae Schaben**

**Blattidae**

Ectobius lapponicus (L.)	Gemeine Waldschabe	3
--------------------------	--------------------	---

**Saltatoria Heuschrecken**

**Gryllidae**

Gryllus campestris Linné	Feldgrille	3
--------------------------	------------	---

**Gryllotalpidae**

Gryllotalpa gryllotalpa (L.)	Maulwurfgrille	3
------------------------------	----------------	---

**Tettigoniidae**

Decticus verrucivorus (L.)	Warzenbeißer	2	3
Metrioptera brachyptera (L.)	Kurzflüglige Beißschrecke	2	3
Metrioptera roeseli (Hagenbach)	Rösels Beißschrecke	2	3
Tettigonia cantans Fuessly	Zwitscherschrecke	2	3
Tettigonia viridissima (L.)	Großes Heupferd	2	3

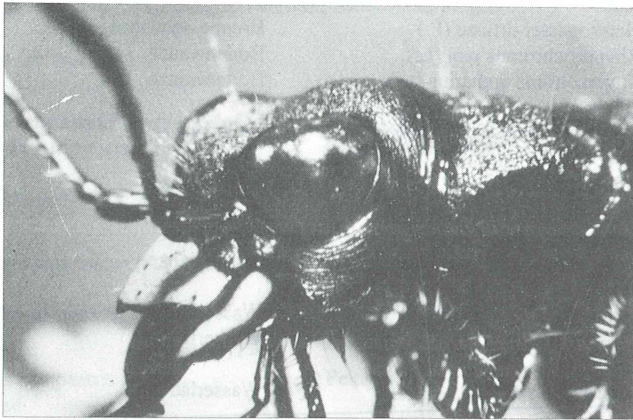
**Acrididae**

Aiolopus thalassinus (F.)	Strandschrecke	2	3
Chortippus albomarginatus (DeGeer)	De Geers Grashüpfer		3
Chortippus dorsatus (Zetterstedt)	Wiesengrashüpfer		3
Chortippus longicornis (Latreille)	Gemeiner Grashüpfer	2	3
Chortippus mollis (Charpentier)	Grashüpfer	2	
Euthystira brachyptera (Ocskay)	Kleine Goldschrecke		3
Gomphocerippus rufus (L.)	Rote Keulenschrecke	2	
Mecosthetus grossus (L.)	Sumpfschrecke		3

Parapleurus alliaceus (Germar)	Lauchschrecke	2	3
<b>Tetrigidae</b>			
Tetrix nutans (Hagenbach)	Sahlbergs Dornschrecke	2	
Tetrix subulata (L.)	Säbeldornschrecke	2	3
<b>Conocephalidae</b>			
Conocephalus fuscum (F.)	Langflüglige Schwertschrecke		3
<b>Phaneropteridae</b>			
Barbitistes constrictus Brunner v.W.	Nadelholz-Säbelschrecke		3
<b>Heteroptera Wanzen</b>			
<b>Pentatomidae</b>			
Eusarcoris melanocephalus (F.)	Baumwanze		3
Graphosoma lineatum (L.)	Streifenwanze	2	3
Palomena viridissima Poda	Grüne Baumwanze	2	3
Pentatoma rufipes (L.)	Rotbeinige Baumwanze		3
Picromerus bidens (L.)	Räuberische Schildwanze	2	
<b>Coreidae</b>			
Coreus marginatus (L.)	Randwanze		3
Corixa spec.	Ruderwanze	1	
<b>Lygaeidae</b>			
Heterogaster urticae (F.)	Brennesselwanze		3
Rhyparochromus pini (L.)	Bodenwanze	2	
Trapezonotus arenarius (L.)	Bodenwanze		3
<b>Reduviidae</b>			
Coranus subapterus (DeGeer)	Raubwanze		3
<b>Nabidae</b>			
Nabis apterus (F.)	Sichelwanze	2	
<b>Miridae</b>			
Deraeocoris ruber (L.)	Blindwanze	2	
Leptopterna dolabrata (L.)	Weichwanze	2	
<b>Gerridae</b>			
Gerris gibbifer Schumm	Wasserläufer		3
Gerris lacustris (L.)	Wasserläufer	1	
<b>Veliidae</b>			
Microvelia spec.	Wasserläufer	1	
<b>Saldidae</b>			
Salda saltatoria (L.)	Springwanze		3
<b>Corixidae</b>			
Corixa spec.	Ruderwanze	1	
<b>Notonectidae</b>			
Notonecta glauca Linné	Rückenschwimmer	1	3
<b>Nepidae</b>			
Nepa rubra (L.)	Wasserskorpion	1	
Ranatra linearis (L.)	Stabwanze	1	
<b>Naucoridae</b>			
Ilyocoris cimicoides (L.)	Schwimmwanze	1	
<b>Homoptera Zikaden</b>			
<b>Aphidina</b>			
Myzus persica (Sulzer)	Pfirsich-Blattlaus		3



<b>Cercopidae</b>			
Aphrophoraalni (Fallén)	Erlen-Schaumzikade	2	3
Cercopisvulnerata Rossi	Schaumzikade		3
<b>Cicadellidae</b>			
Cicadella viridis (L.)	Zwergzikade	2	3
Eupterycyba jucunda (Herrich-Schäffer)	Zwergzikade	2	3
<b>Diaspididae</b>			
Lepidosaphes ulmi Linné	Komma-Schildlaus		3
<b>Megaloptera Schlammfliegen</b>			
<b>Sialidae</b>			
Sialis lutaria (L.)	Schlammfliege		3
<b>Neuroptera Netzflügler</b>			
<b>Chrysopidae</b>			
Chrysopa septempunctata Wesmael	Florfliege		3
Nineta flava (Scopoli)	Florfliege	2	



Kleines ganz groß: Der Kopf des Feld-Sandlaufkäfers

**Coleoptera Käfer**

<b>Cicindelidae</b>			
Cicindela campestris Linné	Feld-Sandlaufkäfer	2	3
<b>Carabidae</b>			
Carabus arvensis Herbst	Hügel Laufkäfer	2	3
Carabus convexus (F.)	Gewölbter Laufkäfer		3
Carabus granulatus Linné	Körniger Laufkäfer		3
Carabus intricatus Linné	Blauer Laufkäfer	2	
Cychnus caraboides Linné	Körniger Schaufelkäfer	2	
Notiophilus biguttatus (F.)	Eilkäfer		3
Trichocellus placidus (Gyllenhal)	Laufkäfer		3
Bradycellus ruficollis Stephens	Laufkäfer		3
Pterostichus vernalis (Panzer)	Laufkäfer		3

**Dytiscidae**

©Naturforsch. Ges. Augsburg; download unter www.biologiezentrum.at

Hydroporus palustris (L.)	Zwergschwimmkäfer	3
Hyphyrus ovatus Linné	Kugelschwimmer	3
Platambus maculatus Linné	Schwimmkäfer	1
Acilius sulcatus Linné	Furchenschwimmer	1
Dytiscus marginalis Linné	Gelbrandkäfer	1 3
<b>Scaphidiidae</b>		
Scaphidium quadrimaculatum Olivier	Kahnkäfer	3
<b>Elateridae</b>		
Ctenicera cupreus (F.)	Schnellkäfer	2
Ctenicera pectinicornis (L.)	Schnellkäfer	3
Actenicerus sjaelandicus Müller	Schnellkäfer	3
Pseudathous niger (L.)	Schwarzer Schnellkäfer	2
Athous haemorrhoidalis (F.)	Schnellkäfer	3
<b>Buprestidae</b>		
Buprestis octoguttata L.	Achtpunktiger Kiefernprachtkäfer	3
<b>Byrrhidae</b>		
Simplocaria semistriata F.	Pillenkäfer	3
Cytilus sericeus (F.)	Pillenkäfer	3
<b>Coccinellidae</b>		
Cynegetis impunctata Linné	Ohnepunkt-Marienkäfer	3
Chilocorus renipustulatus Scriba	Schwarzer Marienkäfer	2
Anisosticta novemdecimpunctata (L.)	Neunzehnpunkt-Marienkäfer	3
Adalia bipunctata Linné	Zweipunkt-Marienkäfer	2
Coccinella quinquepunctata Linné	Fünfpunkt-Marienkäfer	3
Coccinella septempunctata Linné	Siebenpunkt-Marienkäfer	2
Myrrha octodecimpunctata (L.)	Achtzehnfleck-Marienkäfer	3
Calvia quatuordecimpunctata Linné	Brauner Marienkäfer	2
Anatis ocellata Linné	Augen-Marienkäfer	2
Thea vigintiduopunctata Linné	Fünfundzwanzigpunkt-Marienkäfer	2
<b>Cerambycidae</b>		
Strangalia arcuata Panzer	Bockkäfer	3
Strangalia quadrifasciata Linné	Bockkäfer	3
<b>Chrysomelidae</b>		
Phaedon cochleariae (F.)	Blattkäfer	3
Phyllodecta vulgatissima (L.)	Weidenblattkäfer	3
<b>Curculionidae</b>		
Bagous glabrirostris (Herbst)	Rüsselkäfer	3
Hydromomus alismatis Marsham	Rüsselkäfer	3
Thyrogenes festucae (Herbst)	Rüsselkäfer	3

**Hymenoptera Hautflügler****Apidae**

Andrena tibialis Kirby	Sandbiene	2
Anthidium punctatum Latreille	Wollbiene	2
Apis mellifica Linné	Honigbiene	2
Bombus muscorum (F.)	Braune Hummel	2
Bombus sylvarum (L.)	Waldhummel	2
Bombus terrestris (L.)	Erdhummel	2
Eucera longicornis (L.)	Langhornbiene	2

	<i>Psithyrus rupestris</i> (F.)	Ges. Augsburg; download	Schmarotzerhummel	2
	<i>Sphecodes gibbus</i> (L.)		Kuckucksbiene	2
<b>Chrysididae</b>				
	<i>Chrysis cyanea</i> (L.)		Blaue Goldwespe	2
	<i>Chrysis ignita</i> (L.)		Feuergoldwespe	2 3
<b>Colletidae</b>				
	<i>Colletes daviesanus</i> Smith		Seidenbiene	2
<b>Eumenidae</b>				
	<i>Ancistrocerus parietum</i> (L.)		Lehmwespe	3
<b>Formicidae</b>				
	<i>Formica rufa</i> (L.)		Rote Waldameise	2 3
	<i>Lasius flavus</i> Degeer		Gelbe Wegameise	2
	<i>Lasius fuliginosus</i> Latreille		Glänzenschwarze Holzameise	2
	<i>Lasius niger</i> (L.)		Schwarze Wegameise	3
<b>Ichneumonidae</b>				
	<i>Ichneumon suspiciosus</i> (Wesmael)		Schlupfwespe	3
<b>Sphecidae</b>				
	<i>Ectemnius dives</i> (Lepelletier & Brullé)		Grabwespe	2
	<i>Philantus triangulum</i> (F.)		Bienenwolf	2
<b>Tenthredininae</b>				
	<i>Macrophya rustica</i> (L.)		Blattwespe	2 3
	<i>Rhogogaster viridis</i> (L.)		Grüne Blattwespe	2 3
<b>Vespidae</b>				
	<i>Dolichovespula sylvestris</i> (Scopoli)		Waldwespe	2
	<i>Paravespula germanica</i> (F.)		Deutsche Wespe	2 3
	<i>Paravespula rufa</i> (L.)		Rote Wespe	2
	<i>Paravespula vulgaris</i> (L.)		Gemeine Wespe	2
	<i>Polistes gallica</i> (L.)		Feldwespe	2 3
	<i>Polistes nimpha</i> (Christ)		Heide-Feldwespe	3

## Diptera Fliegen

<b>Tipulidae</b>				
	<i>Limophila</i> spec.		Schnake	3
	<i>Nephrotoma crocata</i> (L.)		Gelbbindige Krähenschnake	1
	<i>Nephrotoma flavescens</i> (L.)		Schnake	3
	<i>Tipula nubeculosa</i> Meigen		Nadelhozschnake	1 2
	<i>Tipula paludosa</i> Meigen		Wiesenschnake	2 3
<b>Culicidae</b>				
	<i>Aedes</i> spec.		Waldstechmücke	2
	<i>Culex pipiens</i> Linné		Gemeine Stechmücke	2 3
<b>Chironomidae</b>				
	<i>Chironomus plumosus</i> (L.)		Zuckmücke	2 3
<b>Stratiomyidae</b>				
	<i>Chloromyia formosa</i> (Scopoli)		Waffenfliege	1 2 3
	<i>Stratiomys chamaeleon</i> (L.)		Chamäleonfliege	1 2 3
<b>Rhagionidae</b>				
	<i>Rhagio scolopaceus</i> Linné		Schnepfenfliege	1
<b>Tabanidae</b>				
	<i>Chrysops caecutiens</i> (L.)		Goldaugenbremse	1
	<i>Chrysops relictus</i> Meigen		Goldaugenbremse	2 3
	<i>Haematopota pluvialis</i> (L.)		Regenbremse	1 2 3

Hybomitra bimaculata (Macquart)	Waldbremse	2	3
Hybomitra muehlfeldi Brauer	Rinderbremse		3
Straba bromius (L.)	Punktierete Bremse		3
Tabanus bovinus Loew	Rinderbremse	1	2 3
<b>Asilidae</b>			
Laphria flava (L.)	Mordfliege	1	2
Neoitamus cyanurus Loew	Blaubindige Raubfliege	1	2
<b>Bombyliidae</b>			
Villa hottentotta (L.)	Wollschweber		2
<b>Empididae</b>			
Empis lividae Linné	Tanzfliege	1	
Empis tessellata F.	Gewürfelte Tanzfliege	1	2
Hilara maura (F.)	Tanzfliege	1	2
<b>Syrphidae</b>			
Eristalis tenax (L.)	Schlammfliege	1	2
Heliophilus pendulus (L.)	Schmuck-Schwebfliege	2	3
Myiatropa florea (L.)	Dolden-Schwebfliege	1	2 3
Rhingia campestris Meigen	Kugel-Schwebfliege	2	2
Scaeva pyrastris (L.)	Blattlaus-Schwebfliege	1	2 3
Sphaerophoria scripta (L.)	Stiftchen-Fliege	2	3
Syrirta pipiens (L.)	Gemeine Wiesenschwebfliege		3
Volucella bombylans (L.)	Hummel-Schwebfliege	2	
Volucella pellucens (L.)	Hummel-Schwebfliege	1	
<b>Conopidae</b>			
Conops quadrifasciatus Degeer	Dickkopffliege	1	2
<b>Chloropidae</b>			
Chlorops pumiliones Bjerkander	Gelbe Halmfliege	1	
Oscinella frit (L.)	Fritfliege	1	
<b>Scatophagidae</b>			
Scatophaga stercoraria (L.)	Gelbe Dungfliege	1	2
<b>Hippoboscidae</b>			
Lipoptena cervi Linné	Hirschlausfliege		2 3
<b>Tachinidae</b>			
Genia divisa Meigen	Raupenfliege	1	
Phryxe vulgaris (Fallén)	Raupenfliege		3
Tachina fera (L.)	Raupenfliege	1	
<b>Calliphoridae</b>			
Calliphora vicina Robineau-Desvoidy	Schmeißfliege	1	2 3
Lucilia caesar (L.)	Kaisergoldfliege	1	2 3
Sarcophaga carnaria (L.)	Graue Fleischfliege	1	2 3
<b>Mecoptera Schnabelfliegen</b>			
<b>Panorpidae</b>			
Panorpa communis Linné	Gemeine Skorpionsfliege	1	2
<b>Trichoptera Köcherfliegen</b>			
<b>Hydropsychidae</b>			
Hydropsyche angustipennis Curtis	Köcherfliege		2
<b>Phryganeidae</b>			
Phryganea grandis (L.)	Große Köcherfliege		2

Polycentropus flavomaculatus Pictet	Köcherfliege		2
<b>Rhyacophilidae</b>			
Rhyacophila vulgaris Pictet	Köcherfliege		2
<b>Lepidoptera Schmetterlinge</b>			
<b>Hesperiidae</b>			
Carterocephalus palaemon (Pallas)	Brauner Laubwiesendickkopf		2
Hesperia comma (L.)	Kommafleck		2
<b>Lycanidae</b>			
Callophrys rubi (L.)	Brombeerzipfelfalter		2
Cyaniris semiargus Rottemburg	Dunkelbläuling		2
Polyommatus icarus Rottemburg	Hauhechel-Bläuling		2
<b>Noctuidae</b>			
Autographa gamma (L.)	Gammaeule		2
Noctua pronuba (L.)	Hausmutter		2
<b>Nymphalidae</b>			
Aglais urticae (L.)	Kleiner Fuchs		2
Araschnia levana (L.)	Landkärtchen		2
Argynnis paphia (L.)	Kaisermantel		2
Cynthia cardui (L.)	Distelfalter		2
Inachis io (L.)	Tagpfauenauge		2
Vanessa atalanta (L.)	Admiral		2
<b>Pieridae</b>			
Anthocaris cardamines (L.)	Aurorafalter		2
Artogaia rapae (L.)	Kleiner Kohlweißling	1	2
Colias crocea Fourcroy	Postillon	1	2
Gonepteryx rhamni (L.)	Zitronenfalter	1	2
<b>Satyridae</b>			
Melanargia galathea (L.)	Schachbrett		2
<b>Sphingidae</b>			
Hemaris tityus (L.)	Skabiosenschwärmer		2
Macroglossum stellatarum (L.)	Taubenschwänzchen		2
<b>Zygaenidae</b>			
Adscita statices (L.)	Grasnelken-Widderchen		2
Zygaena ephialtes (L.)	Veränderliches Widderchen		2
<b>Cypriniformes Karpfenartige</b>			
<b>Cyprinidae</b>			
Cyprinus carpio Linné	Karpfen		3
Leucaspis delineatus (Heckel)	Moderlieschen		3
Rhodeus sericeus amarus (Bloch)	Bitterling		3
Tincta tincta (L.)	Schleie		3
<b>Caudata Schwanzlurche</b>			
<b>Salamandridae</b>			
Triturus alpestris (Laurenti)	Bergmolch	1	3
Triturus vulgaris (L.)	Teichmolch	1	3

<b>Bufo</b> <b>Bufonidae</b>			
Bufo bufo (L.)	Erdkröte	1	3
<b>Hyla</b> <b>Hylidae</b>			
Hyla arborea (L.)	Laubfrosch	1	2 3
<b>Rana</b> <b>Ranidae</b>			
Rana arvalis Nilson	Moorfrosch	1	2 3
Rana esculenta Linné	Wasserfrosch		2 3
Rana temporaria Linné	Grasfrosch	1	2 3

**Squamata** Schuppenkriechtiere

<b>Lacerta</b> <b>Lacertidae</b>			
Lacerta agilis Linné	Zauneidechse	1	2
Lacerta vivipara Jaquin	Waldeidechse		3
<b>Natrix</b> <b>Colubridae</b>			
Natrix natrix (L.)	Ringelnatter	2	3
<b>Vipera</b> <b>Viperidae</b>			
Vipera berus (L.)	Kreuzotter	2	3

**Anseriformes** Entenartige

<b>Anatidae</b>			
Aythya nyroca (Güldenstädt)	Moorente		3

**Ciconiiformes** Schreitvögel

<b>Ardeidae</b>			
Ardea cinerea Linné	Graureiher		3

**Literaturverzeichnis:**

CHINERY, M. (1984) Insekten Mitteleuropas, 3. Auflage, Parey Verlag

ENGELHARDT, W. (1985) Was lebt in Tümpel, Bach und Weiher? Kosmos Naturführer

GRIZMEKS Tierleben, Band Insekten

HARDE/SEVERA (1981) Der Kosmos-Käferführer, Kosmos Naturführer

JONES, D. (1985) Der Kosmos-Spinnenführer, Kosmos Naturführer

NOVAK/SEVERA (1980) Der Kosmos-Schmetterlingsführer, Kosmos Naturführer

PETERS, S. (1971) Insekten auf Feld und Wiese in Farben, Ravensburger Naturbücher in Farbe, Otto Maier Verlag

SAUER, F. (1991) Sauer's Naturführer: Fliegen und Mücken nach Farbfotos erkannt  
(1992) Sauer's Naturführer: Bienen, Wespen und Verwandte nach Farbfotos erkannt

SCHRÖDER, H. (1971) Insekten des Waldes in Farben, Ravensburger Naturbücher

SCHRÖDER, H. (1973) Lurche und Kriechtiere in Farben, Ravensburger Naturbücher in Farbe, Otto Maier Verlag

- STRESEMANN, E. (1986) Exkursionsfauna, Band 1, Wirbellose I. 494 pp., Berlin, 7. Auflage
- (1984) Exkursionsfauna, Band 2/1, Wirbellose, Insekten - Erster Teil. 504 pp., Berlin, 6. Auflage
- (1986) Exkursionsfauna, Band 2/21, Wirbellose, Insekten - Zweiter Teil. 424 pp., Berlin, 5. Auflage
- (1987) Exkursionsfauna, Band 3, Wirbeltiere. 370 pp., Berlin, 10. Auflage

Manuskripteingang: 24.10.1994

# ZOBODAT - [www.zobodat.at](http://www.zobodat.at)

Zoologisch-Botanische Datenbank/Zoological-Botanical Database

Digitale Literatur/Digital Literature

Zeitschrift/Journal: [Bericht der Naturforschenden Gesellschaft Augsburg](#)

Jahr/Year: 1997

Band/Volume: [056\\_1997](#)

Autor(en)/Author(s): Böhm Felix M.

Artikel/Article: [Bestandsaufnahme ausgewählter Tiergruppen in verschiedenen Lebensräumen des Allgäus. 18-32](#)