

## Beitrag zur Coleopteren-Fauna von Transcaspien und Turkestan.

Zusammengestellt

unter Mitwirkung der Herren Dr. *Eppelsheim*, *Escherich*,  
*Faust*, Dr. *von Heyden*, *Kuwert*, *Reitter* und *Weise*

von

*F. Hauser*, k. b. Premierlieutenant.

(Hierzu Taf. I, Fig. 1.)

Die nachfolgend aufgezählten Arten wurden auf einer von mir im Jahre 1890 unternommenen Orientreise in Transcaspien und Turkestan gesammelt. Obwohl mir zum Sammeln auf der Reise in den beiden genannten Gebieten in der Regel nur wenig Zeit übrig blieb und mir — fast stets auf dem Marsch befindlich — bei den großen zurückgelegten Strecken nur selten zu längerem Aufenthalt an einem Platz Gelegenheit geboten war, das Sammeln von mir auch nur nebenher betrieben werden konnte, so daß also die gründlichere Durchforschung eines Platzes ausgeschlossen war, so wurde dennoch eine verhältnißmäßige große Anzahl von Arten erbeutet und auch eine Reihe neuer Arten und Varietäten entdeckt, deren Beschreibungen im Anhang folgen.

Die Orte, bei welchen gesammelt wurde, sind aus den Ueberschriften I bis VIII der Liste ersichtlich und will ich hierzu noch bemerken, daß bei Aschabad und Geok-Tepe in der Steppe und den nördlichen Ausläufern des Kopet-Dagh, dann bei Merw und Bairam-Ali, ferner in der Steppe und dem Rand der Wüste Karakum südlich Buchara, weiter in der Umgebung von Taschkent, dann in den westlichen und südwestlichen Gebirgszügen des Kyndyr-Tau bei Chodschakent und Tschimgan und endlich bei Margelan und in den nördlichen Theilen des Alai-Gebirges (kleiner Alai) mit etwas mehr Zeitaufwand gesammelt werden konnte. Unter der Ziffer IX ist eine Anzahl Arten aufgeführt, welche mir von dem bekannten Hemipterologen Herrn B. Oschanin in Taschkent mitgeteilt wurde und welche derselbe bei Wernoje und Perowsk gesammelt hatte. Dem genannten Herrn möchte ich bei dieser Gelegenheit für seine werthvollen Rathschläge und aufopfernde thatkräftige Unterstützung, die mir derselbe bei meiner Reise in

Turkestan hat zu Theil werden lassen, hiermit öffentlich meinen herzlichsten Dank aussprechen.

Außer den schon oben im Titel aufgeführten Herren habe ich auch noch Herrn Dr. Ganglbauer in Wien und Herrn Dr. von Seidlitz in Königsberg, welche ebenfalls bei Bestimmung und Feststellung der Arten mir ihre werthvolle Beihilfe zu Theil werden ließen, meinen besten Dank auszusprechen.

### I. Kisil-Arwat, Geok-Tepe, Aschabad.

(Steppe und nördliche Ansläufer des Kopet-Dagh.)

*Cic. melancholica* F. var. *dignoscenda* Chd. *Scar. arenarius*, *bucida*. *Distich. planus* Bon. *Dyschir. cylindricus*, *macroderus*, *chalcus*. *Anthia Mannerheimi* (auch bei Merw und Buchara). *Bemb. minimum* var. *latiplaga* Chd. *Tach. sexstriatus* var. *tetragraphus* Reitt. *Calath. ambiguus* var. *dilutus* Chd. *Poec. cupreus* var. *graecus* Hdn. *Amara ambulans* Zimm., *infusata* Putz., *consularis* Duft., *macronota* Solsky. *Acin. ammophilus*, *picipes* Ol. *Carenochyrus Titanus* Solsky (2 Ex. auch bei Tschinas). *Ophon. pubescens*, *chlorizaus* Solsky. *Harp. picipennis*, *caspicus*, *anisodactyliformis* Solsky. *Pang. lateripunctatus* Solsky. *Anisod. pseudoaeneus*. *Trichocellus microderus* Solsky, *Hauseri* Reitt., n. sp. (Anh. 5), *discicollis*. *Acup. dorsalis* var. *ruficeps* Reitt. = *flaviceps* Motsch. *Chlaen. inderiensis*, *tenuelimbatus* Ball., *Königi* Sem. *Dinod. Maillei*. *Leb. festiva* Fald. = *Manderstjerna* Ball. *Metabl. exclamationis*, *obscuroguttatus*, *paracanthesis*. *Cym. lineata* var. *dorsalis* Fisch., *palliat*a Fisch. var. *omiades* Fald.

*Aleoch. sareptana* Solsky. *Ocyp. picipennis*. *Scop. infirmus* Er. *Paed. fuscipes* Curt. — *Sapr. semiopacus* und *Hauseri* Schm. n. sp. (Anh. 10 u. 11).

*Scarab. sacer*. *Sis. Boschnaki* Fisch. *Gymnopl. pilularius*. *Onit. humerosus*. *Cheironit. pamphilus* Mén. = *ponticus* Landsbg. *Onthoph. lineatus* Reitt. *Caccob. Schreberi*. *Onitic. fulvus*. *Aphod. fimetarius*, *brunneus* Klug, *lugens*, *obliquatus* Reitt. *Pleurophor. variolosus* Kolen. *Hybos. Illigeri* Reiche. *Geotr. stercorarius*, *spiniger* M. *Rhizotr. Komarowi* Br., *Badeni* Br. *Serica arenicola* Solsky, *fusca* Ball. *Adoret. nigrifrons* (in ganz Transcaspien und Turkestan bis Margelan). *Anisopl. campicola*. *Hopl. detrita* Solsky. *Potos. funebris*, *floricola* Hbst. var. *depressiuscula* Reitt. *Melan. hungarica* var. *turcomanica* Reitt., var. *armeniaca* Mén. *Glaph. oxypterus*.

*Julod. laevicostata*. *Capnod. tenebrionis* var. *Acm. dubia* Ball. *Aeol. Heydeni* Reitt. — *Lampyr. incisa* Oliv.

*Zophos. lata* Kr. *Arthrod. antennata* Reitt. n. sp. (Anh. 20).  
*Adesm. laevicollis* Krtz. *Alcione spectabilis* Krtz. *Tentyr. gigas* Fald.  
 var. *minor* Krtz. *Leptod. Heydeni* Reitt. (1 Ex.). *Himatism. Komarowi*  
 Sem. *Sarathrop. depressus* Zoubk. *Cyphog. gibba* Fisch. *Blaps Fausti*  
 Seidl., *regia* Seidl. *Oen. Menetriesi* Krtz. *Sternod. caspius*. *Sympie-*  
*zocnenemus giganteus* Fisch. *Trigon. laeviuscula* Krtz. *Heterophilus*  
*ellipticus* Desbr. *Opatr. obductum* Gebl. *Gonoceph. setulosum* Fald.  
*Penthic. dilectans* Fald. *Anem. rotundicollis* Desbr., *Hauseri* Reitt.  
 n. sp. (Anh. 24). *Hedyph. Mannerheimi* Fald. *Emenad. praeusta*  
 Gebl. *Zonabr. Schrenki*, 4-punctata L. var. *Adamsi* Fisch., *tekkensis*  
 Hdn., *Reitteri* Dokht., *flavipennis* Motsch.?, 8-notata Fisch. *Lytta*  
*Menetriesi*. *Zonit. usta* Krtz. = *Ballionis* Escher., *rubida* Mén.,  
 6-maculata. *Anthic. Steveni*, *biplicatulus* Reitt., *semiopacus* Reitt.  
*Ganglbaueria Wilkinsi* Hdn. n. sp. (Anh. 31).

*Arammichnus ruminalis* Faust n. sp. (Anh. 32). *Corigetes*  
*Weisei* Fst., *cephalotes* Fst., *trepidus* Fst. *Strophomorph. porcellus*  
 Boh. *Psalid. maxillosum*. *Eutinopus peregrinus* Fst. n. sp.  
 (Anh. 40). *Phacephorus nubeculosus* Fairm. (bisher nur Nordafrika).  
*Tanym. robustus* Fhs., *argentatus*. *Chloëb. latifrons* Fst. *Bothynod.*  
*partitus* Fst. *Chromonot. Menetriesi* Fst. *Isomerus aschabadensis* Fst.  
*Cyphocl. cenchrus* Pall. *Lix. causticus* Fst., *excelsus* Fst., *rubicundus*  
 Zoubk. *Lar. contractus* Fst., *inaequalis* Cap., *stellaris* Stev., *lanu-*  
*ginosus* Fst. *Smicron. robustus* Fst. *Sharpia Heydeni* Tourn. *Mono-*  
*nych. ireos* var.  $\gamma$  Boh. *Baris coerulescens* var. *nigra*. *Lissotars*  
*alboguttatus* Bris. = *Balassogloi* Fst. *Tych. convolvuli* Fst. *Sibin.*  
*exigua* Fst.

*Polyarthron Bienerti* ♂ Hdn. (♀ Hauser, Anh. 51).

*Labidost. metallica* var. *nitidicollis* Lef. *Titub. macropus*. *Clytr.*  
*atraxaxidis* var. *maculifrons*. *Gastroid. polygoni* und var. *rusti-*  
*collis* F. *Chrysom. grāta* Fald. *Plagiod. versicolorea*. *Monol. an-*  
*gustula* Wse. *Halt. turkmenica* Wse. *Phyllotr. variipennis* Boield.  
*Cass. subferruginea*.

*Adon. variegata* var. *constellata* Laich. *Adal. fasciatopunctata*  
 Fald. var. *rustipennis* Wse. *Bul. Lichatschovi* Humm. *Cocc. 11-punc-*  
*tata* var. *Menetriesi* Muls. *Chiridula 11-notata* Gebl.

## II. Merw, Bairam-Ali. (Steppe und Ufer des Murgab.)

*Tetracha euphratica* var. *armeniaca* Dokht. (auch bei Aschabad,  
 in Häusern). *Cic. elegans*, *litterata* var. *sinuata*. *Omophr. limbatus*.  
*Scar. angustus* Chd. *Dyschir. strumosus*, *Bonellii*. *Cliv. ypsilon*.  
*Siag. europaea*. *Coscin. Semelederi*. *Bemb. splendidum*, *Andreae*,

*aspericolle* Gm., *piceocyaneum* Solsky. *Tach. centriustatus* Reitt. n. sp. (Anh. 3). *Platyn. dorsalis* Pont (auch bei Samarkand, Taschkent und im Kyndyr-Tan). *Taphox. Goliath* Fald. (2 Ex.). *Lychnifugus cellarum* Ad. *Poec. subcoeruleus*, *lissoderus* Chd. *Derus advena* Quens. *Dapt. Komarowi* Sem. *Dichirod. ustulatus*. *Stenol. mixtus* var. *Ziegleri* Pz. *Chlaen. spoliatus* und var. *longipennis* Motsch., *festivus* und var. *caspicus* Motsch., *semilucidus* Reitt. *Leb. violacea* Ball. *Glycia cingulata*. *Cym. Andreae* Mén. *Polyst. connexus* Fourcr. *Brach. Bayardi*, *quadripustulatus*, *immaculicornis*, *cruciatu*s.

*Coelamb. impressopunctatus* Schall., *parallelogrammus*, *enneagrammus*, *confluens*. *Bidess. geminus*. *Laccoph. variegatus*. *Agab. biguttatus*, *nigricollis*, *nitidus*. *Ilyb. fuliginosus*, *subaeneus*. *Rautus exoletus*, *bistriatus*. *Graphod. austriacus*. *Gyrin. elongatus*. *Philydr. sternospina* Kuw., *maculiapex* Kuw., *agrigeninus* Rottbg. *Cymbiodyta marginella*. *Laccob. sinuatus* Motsch., *decorus*. *Beros. Maracandae* Kuw. *Heteroc. euphraticus* Reitt., *Hauseri* Kuw. n. sp. (Anh. 8).

*Philonth. dimidiatipennis* und var. *rubellus* Solsky. *Xanthol. punctulatus*. *Leptac. batychrus*. *Sun. pulchellus* Stev. *Platysth. nitens*. *Zonoptilus sellula* Solsky.

*Trixag. fumatus*. *Derm. coronatus*. *Attag. lyux* Muls. *Anthr. verbasci*. *Trinod. hirtus*. *Hist. sinuatus*. *Sapr. biguttatus*, *interruptus*, *biplagiatus* Ball., *lateralis* Mtsch.

*Onthoph. lemur*, *flagrans* Reitt. *Onitic. pallipes*. *Aphod. subterraneus* var. *fuscipennis* Muls., *immundus*, *Kraatzi* Har., *satellitius* Hbst. (auch in Turkestan). *Heptaul. alpinus*. *Ochod. Solshyi* Sem. *Trox Eversmanni*. *Pentod. affinis* Ball. (auch in Turkestan), *dubius* Ball. *Hoplosoma ordinatum* Sem. *Phyllognathus Hauseri* Reitt. n. sp. (Anh. 17). *Oryct. nasicornis*, *grypus* (beide auch in Turkestan und Ferghana). *Pachyd. gracilipes* Sem. *Tanyproct. Walteri* Reitt. (1 ♀). *Rhizotr. holosericeus* (*Ancyl.*), *Kraatzi* Brenske. *Rhizocol. dilaticollis* Ball. (*Lachnost.*). *Polyph. adpersa* Motsch. (auch in Turkestan und Ferghana). *Adoret. comptus* (auch in Turkestan). *Anom. praticola*, *oxiana* Sem. *Phyllop. massageta* Kirsch. *Aethiessa inhumata*.

*Julod. Frey-Gessneri* D. (auch bei Aschabad), *euphratica*. *Psilopt. argentata*. *Capnod. miliaris* Klug. *Cyphos. sibiricum*. *Acmaeod. Königi* Ganglb., *cuprinula* Reitt. *Sphenopt. Walteri* Reitt., *mesopotamica* Mars., *chalybaea* Mén., *Beckeri*.

*Throsc. orientalis*. *Aeol. cruciatu*s Cand., *Candzei* Reitt. und var. *obscuricolor* Reitt., var. *laeticolor* Reitt., var. *turkomanus* Cand. *Cardioph. nigropunctatus* Motsch. *Agriot. caspius* Hdn., *meticulosus* Cand. *Nomopleus tereticollis* Mén.

*Lampyr. turkestanica* Hdn. (auch Taschkent und Tschimgan).  
*Trichod. turkestanicus* Krtz. var. *sanguineosignatus* Spin., var.  
*turkestanicus* Krtz. und var. *Hauseri* Esch. (Anh. 19).

*Lasiod. fulvescens* Muls.

*Tentyr. Kindermanni?* *Himatism. rubripes* Reitt. *Sphenaria elongata* Mén. *Dengitha lutea* Reitt. (1 Ex.). *Dies. quadridentata*. *Ocnera setosa*. *Trigonosc. planiuscula* Reitt., *Zoufali* Reitt. *Pachypt. mauritanicus*. *Scleroputerum hirtulum* Baudi. *Penthic. rufescens* Muls. *Anem. granulata* Lap. *Centor. procerus*, *armeniacus* Motsch. *Hymen. basalis* Fst. = *badia* Kiesw. *Steneryx Dejeani* Fald. *Ctenopus Hauseri* Reitt. n. sp. (Anh. 25).

*Zonabr. excisofasciata* Hdn., *Komarowi* Reitt., n. var. *pilimana* Reitt., n. var. *connecticornis* Reitt. (Anh. 27 u. 28), *ocellata*, *triangulifera* Hdn. *Zonit. flava*.

*Coriget. exquisitus* Fst. *Mesostylus Hauseri* Fst. und *truchmenus* Fst. nov. gen. (Anh. 38 u. 39). *Sitona fronto* Fst., *correcta* Fst. *Thelopus Akinini* Fst. und var. *caspicus* Fst. *Tanymec. urbanus* Gyll., *variegatus* Gebl. (auch Turkestan), *convexifrons* Mén. *Conorhynch. Faldermanni* (auch Tschinas), *hololeucus*. *Bothynod. subfuscus* Fst. n. sp. (Anh. 43). *Chromoder. affinis* Schrank. *Trichocl. leucophyllus*. *Temnorhin. verecundus* Fst. *Lix. astrachanicus* Fst., *sulphuratus* Cap., *incanescens* Boh., *algirus*. *Bagous limosus*. *Cion. thapsus*.

*Pachydiss. Sartus* Solsky. *Clytanth. Herbsti* var. *Faldermanni* Fald. (auch Turkestan).

*Cryptoceph. undulatus*. *Chrysoch. asiatica* var. *virens* Wse. (in ganz Transcaspien und Turkestan auf *Salix* sehr gemein). *Entomosc. adonidis*. *Aphilenia ornata* Reitt., *interrupta* Wse. *Cass. vibex* var. *pannonica* Suffr.

*Cocc. sinuatmarginata* Fald., *7-punctata* (Transcaspien und Turkestan gemein). *Halyz. 22-punctata*. *Epilachna chrysomelina*. *Scymn. frontalis*.

### III. Buchara. (Steppe und Wüste Kara-Kum.)

*Cic. deserticola*, *sublacerata* Solsky. *Dioc. Lehmanni* (1 Ex.), *concinus* Dohrn. *Tach. bistratus* var. *testaceus* Motsch., *striolatus* Reitt. n. sp. (Anh. 2). *Pogon. iridipennis*. *Chlaeniominus gracilicollis* Jak. *Poec. cupreus*. *Stenoloph. discophorus*. *Badist. unipustulatus*. *Chlaen. Steveni*, *dilutipes* Reitt. n. sp. (Anh. 6). *Discoptera Komarowi* Sem. (auch bei Aschabad). *Zuph. olens*.

*Bidess. thermalis* var. *tetragrammus* Hochh. *Phil. torquatus*.

*Aleoch. crassiuscula*, *bipunctata*, *tristis*. *Colporota sordida* Marsh. *Alocon. gregaria*. *Tachyp. hypnorum*. *Heteroth. laeticolor* Reitt. *Philonth. velasipennis* Solsky, *quisquiliarius* und var. *inquinatus*, *salinus*, *dimidiatus*. *Platypros. elongatus*, *bagdadensis* Stierl. = *Araxis* Reitt. *Lathrob. dividuum*. *Dolic. gracilis*. *Achen. quadriceps* Epp. *Scimbal. pallidum* Reitt. *Sten. longitarsis* Thoms. *Platysthet. depravatus* Epp., *cornutus*. *Bled. tricornis* Hst., *bicornis*, *Akinini* Epp., *Hauseri* Epp. n. sp. (Anh. 9). *Trogophl. pusillus*.

*Bryaxis iranica* Sauley, *Akinini* Reitt.

*Pseudopelta ferrugata* Solsky. — *Leucohimaticum Langi* Solsky. *Nitid. flavomaculata* Rossi.

*Trogoderma versicolor* var. *meridionale* Kr.

*Gymnopleur. cantharus*. *Onthoph. pygargus* Mtsch. *Aphod. nitidus* Ball. *Glareis Beckeri* Solsky. *Crator infantulus* Sem. *Eutyctus deserti* Sem. *Rhizotrog. Gorilla* Br. *Ochranoxia semiflava* Kr. (1 Ex.) *Achranoxia Königi* Br. *Pseudadoretus phthisicus* Dohrn., *dilutellus* Semenoff. *Phyllopertha Lederi* Reitt.

*Capnod. excisa*. *Polycesta aegyptiaca*. *Sphenopt. procera* Reitt.

*Aeol. bicarinatus* Reitt., *crucifer*, *cruciatus* Cand. var. *nigripennis* Reitt.

*Canthar. tenuelimbata* Ball. *Ebueus tricolor* Ball. *Necrob. angustata* Fald., *rufipes*. — *Ligniperda deserti* Sem.

*Arthrod. orientalis* Krtz., *Hauseri* Reitt. n. sp. (Anh. 21). *Adesm. Gebleri* Mén., *Fagergrenii* Baudi. *Colposc. longicollis*. *Alcione helopioides* Mén. *Dichill. pusillus*. *Himatism. suturalis* Sem., *Karelini* Mén., *Olgae* Sem., *Antonowi* Sem., *obtusus* Sem., *Hauseri* Reitt. n. sp. (Anh. 22). *Lechriomus limbatus* Fisch. *Argyrophana deserti* Sem. *Dies. sexdentata*. *Pimel. verrucosa*. *Pachysc. pygmaea* Mén. *Ocnera triangularis* Faust. *Sympiezocn. Kessleri*. *Trigonoscelis grandis* Kr., *pygmaea* Mén., *affinis*.

*Zonabr. elegantissima* Zoubk. *Lydoenas albopilosus* Reitt. n. gen. (Anh. 30), *pygmaeus* Dokht. *Lytta Hauseri* Hdn. n. sp. (Anh. 29), *clematidis* und var. *bivittis*.

*Coriget. armiger* Fst., *Kirghisicus* Fst., *claviger* Fst. n. sp. (Anh. 37). *Chlorophan. caudatus* Fahrs. (auch Taschkent). *Phacephorus argyrostomus* Gyll. *Esamus Mniszechii* Hochh. *Chloëb. Steveni*, *psittacinus*. *Leucochrom. imperialis*. *Bothynod. Dohrni* Fst. *Stephanoph. Fischeri* Fhrs. *Stephanocl. fronto* Fisch. *Chromonot. albolineatus* Mén. und *sellatus* Faust n. v. (Anh. 45). *Lix. Linnei* Fst., *strangulatus* Fst. *Borborocoet. squalidus*. *Arthrosten. fullo* Stev. *Icaris pertinax* Gyll. *Baris loricata* Boh. *Tych. sulphureus* Fst., *conformis* Fst.

*Prionus angustatus* Jak. *Polyarthron Komarowi* ♂ Dohrn (♀ Hauser, Anh. 50).

*Pachybrach. nigropunctatus. Aphilenia parvula* Wse. n. sp. und *Hauseri* Wse. n. sp. (Anh. 58 u. 59). *Cass. nebulosa* und *incompta* Wse.

*Adal. fasciatopunctata* Fald. var. *decipiens* Wse. und var. *parumpunctata* Wse., *bipunctata. Semiadal. 11-notata* var. *cardui* Brahm. *Brumus octosignatus* Gebl. *Hyperasp. reppensis* var. *4-maculata* Redtb.

#### IV. Samarkand, Dshisak, Mursarabat. (Steppe und Thal des Serafschan.)

*Cic. turkestanica* Ball. (auch Taschkent), *obliquefasciata* Asm. var. *Kirclovi* (auch Merw und Taschkent, bei Nacht zur Lampe). *Calos. turkomannicum, auropunctatum* (auch Margelan). *Scar. salinus, cylindronotus* Fald. (1 Ex.). *Bembid. fasciatum* Chd., *abbreviatum* Solsky. *Amara aenea* Deg., *patricia. Zab. tenebrioides. Ophon. griseus. Platus calceat. Duft. Harpal. rubripes, distinguendus. Stenoloph. nigripes* Reitt. n. sp. (Anh. 4). *Hypercosmeton Jakowlewi* Semen (1 Ex.). *Glyc. ornata.*

*Philydr. melanocephalus.*

*Tachyp. macropterus. Philonth. formosus* Motsch. *Oxytel. piceus. Bled. unicornis, spectabilis* Kr.

*Attag. tigrinus* var. *pulcher* Fald. *Trogod. glabrum. Anthr. pimpinellae* und var. *dimidiatus* Hdn. — *Hist. stercorarius.*

*Scarab. pius. Gymnopl. cantharus* und var. *cyanescens* Motsch., *serratus, flagellatus* var. *asperatus. Copr. lunaris. Homalocopr. Tmolus* Fisch. *Cheironit. sterculius* Ball. *Onthoph. taurus, marmoratus* und var. *speculifer* Solsky, *camelus* (auch im übrigen Turkestan sind diese *Onthophagus*-Arten allgemein verbreitet, sowohl in der Steppe, wie im Gebirge). *Aphod. punctipennis, quadriguttatus, Menetriesi* Reitt., *albociliatus* Reitt. *Rhysses. germanus. Pentodon bispinifrons* Reitt. n. sp. (Anh. 16). *Cyphonotus testaceus. Serica euphorbiae* Burm. *Pseudadorel. validus. Epicomet. hirta* Poda. *Leucocel. cinctella.*

*Canthar. pilosella* Solsky, *forticornis* Hdn. *Malach. affinis. Danac. analis* Gebl.

*Gnathos. nasuta. Chaetotoma spectabilis* Krtz. *Trigonosc. muricata. Centorus trogositata* Motsch.

*Zonabr. 16-punctata. Oen. coccineus* Mén. und var. *minor* Dokht. *Sterop. caspius* Stev. *Anthic. balteatus.*

*Myllocerus hinnulus* Fst. n. sp. (Anh. 36). *Coriget. innocuus* Fst. *Sitona tenuis* Rosenh. *Chloëb. immeritus. Pleurocleon.*

*seemaculatus* Zoubk. und *4-vittatus*. *Hypera anceps*. *Ceuthorhynch. tolerans* Fst. *Anthon. terreus* var. *Desbrochersi* Fst. *Aleid. Karelini* Boh. (immer einzeln, auch Merw und Taschkent in der Steppe).  
*Nemonyx canescens* Ersch.

*Gynandrophth.* n. sp.? 1 Ex. *Coptoc. unifasciata*. *Cryptoceph. tarsalis* Wse. *Pachybr. probus* var. *nitidicollis* Wse. n. v. (Anh. 56). *Thelyterotarsus Hauseri* Wse. var. *confluens* Wse. *Nodostoma serafschanica* Wse.

*Adon. variegata*. *Cocc. lyncea* var. *asiatica*, *redimita* Wse. var. *principalis* Wse. *Scymn. argutus* Muls.

#### V. Taschkent, Tschinas.

*Cic. lunulata* var. *conjunctopustulata* Dokht. *Callisth. Kuschakewitschi* Ball. *Car. cluthratus*. *Scarites eurytus* Fisch. *Bembid. octomaculatum*, *adustum*. *Amara communis*, *apricaria*. *Acinop. striolatus* Zoubk. *Arist. semicylindricus* Pioch. *Harpal. atratus* Latr., *tenebrosus*. *Pseudophon. punctipennis* Gebl. *Tetragonoderus intermedius* Solsky (1 Ex.). *Leb. chlorocephala*, *crux minor*. *Metablet. parallelus*. *Blechrus plagiatus*. *Brachin. bipustulatus*.

*Coelamb. corpulentus* Schaum. — *Aulonogyr. concinnus*. *Gyrin. bicolor*.

*Creophilus maxillosus*. *Tasgius ater* var. *Olivieri* Fauv. *Oxyt. nitidulus*.

*Liodes subtilis* Reitt.

*Scaphium quadraticolle* Solsky. — *Phalacr. fmetarius*.

*Lithophil. nigripennis* Reitt. — *Melanophth. distinguenda* Com.

*Amartus aurosericeus* Reitt. — *Silvan. surinamensis*.

*Dermest. sibiricus* Er., *Frischi* Klug. *Anthr. pimpinellae* var. *latefasciatus* Reitt., *scrophulariae* var. *proteus* Kr.

*Hist. corvinus*. *Saprin. maculatus*, *Solskyi* Schmidt. *Scarab. typhon* Fisch. *Cheironit. Haroldi* Ball. *Onthoph. Amyntas* und var. *subviolaceus* Mén., *Haroldi* Ball. *Aphod. erraticus*, *granarius*, *quadrisignatus* Brullé, *Edgardi* Solsky. *Pleurophor. caesus*. *Pentodon humilis* Ball. *Rhizotrogus glabricollis* Reitt. *Melol. afflicta* Ball., *aceris* Fald. *Polyph. irrorata* Gebl. *Phyllop. variabilis* Ball. *Stalagmos. albella* (auch in Transcaspien). *Potos. marginicollis* Ball. *Amphic. Kuschakewitschi*.

*Julod. Kaufmanni* Ball. *Anth. ferulae*. *Acmaeod. adamantina* Reitt. *Coraeb. amethystinus* Ol., *violaceus*.

*Aeol. Rossi*. *Cardioph. megathorax* Fald. *Melanot. morbosus* Cand., *acuminatus* Reitt. *Lud. turanicus* Reitt. *Agriot. obscurus*.



*Silotrachelus semirufus* Solsky. *Dasytisc. Hauseri* Reitt., *rufimanus* Bourg. *Microjulist. fulvus* Reitt. *Cerall. Kiesenwetteri*.

*Trichod. nobilis* Klug. — *Lasioderma Redtenbacheri* Bach., *torquatum* Chevr.

*Stenos. sulcicollis* Mén., *Fausti* Reitt. *Dila laevicollis. Blaps Titana. Stalagmopt. striata* Krtz. *Ocnera imbricata. Platyope leucographa. Platysc. ovalis* Ball. *Faustia seriepunctata* Reitt. *Heterophilus picipes* Fald. *Cabirus pusillus* Mén., *validipes* Reitt. *Opatr. rusticum, pusillum. Palorus melinus. Tenebr. obscurus* (auch in Transcaspien). *Centorus tenuicornis* Motsch.

*Omophl. deserticola* Kirsch. — *Lagr. fuscata* Motsch. — *Mordellist. brevicanda* Boh.

*Zonabr. calida* var. *maculata*, 11-punctata.

*Notox. monoceros. Anthic. hispidus, humilis.*

*Coriget. turkestanicus* Fst., *capito* Fst. *Mesagroic. rusticanus* Fst., *affaber* Fst. *Sitona suturalis* Stev., *parallelipennis* Desbr., *cylindricollis* var. *mehiloti* Wallon. *Plagiographus obliquus. Chromonot. confluens* Fhrs. *Liocleonus clathratus* Oliv. *Lix. flavescens* Gyll. *Hypera variabilis, mutatoria* Fst., *sinuata* Cap. *Hydronom. sinuatocollis* Fst. *Ceuthorh. humeralis* Gyll. *Platygaster venustus* Fst. *Tychius Morawitzi* Becker, *Bedeli* Fst., *medicaginis* Steph. *Sibin. taschkentica* Fst., *bipunctata* Kirsch. *Gymnetron obsequens* Fst. n. sp. (Anh. 47). *Apion aeneum. Auletobius rubrorufus* Solsky.

*Mylabr. ochraceosignata* Hdn. n. sp. (Anh. 49). *Spermophag. cardui. Urodon flavescens* Küst. var. *pusillus* Baudi.

*Ploceder. scapularis* Fisch. (auch in Transcaspien). *Dorcad. turkestanicum* Kr. *Phytoec. nivea* Krtz.

*Cryptocephal. sesquistriatus, dilectus* Wse. n. sp. (Anh. 53). *Pachybrachys scripticollis* Fald. *Agelast. alni. Luperus turkestanicus* Wse. *Diorhabda sareptana* Stierl. *Galeruca pomonae*.

*Adal. fusciatopunctata* Fald. var. *stictica* Muls. = var. 14-plagiata Ball. *Cocc. conglobata* var. *contaminata* Mén.

## VI. Chodschakent, Tschimgan.

(Westliche Ausläufer des Kyndyr-Tan.)

*Pantophyrtus Hauseri* Reitt. n. sp. (Anh. 1) und *validus* Kr. *Carab. Bogdanovi* Ball., *Mniszechi* Chd. und var. *cribrithorax* Mor. (erstere Form, *Mniszechi*, wurde von mir nur im Steppengebiet der Vorberge, im Sande gefunden, während var. *cribrithorax* nur im Gebirge und erst in ziemlicher Höhe — Tschimgan — vorkommt; es erscheint mir zweifelhaft, ob diese beiden Formen, sehr ver-

schieden in der Lebensweise und dem Vorkommen, dem ganzen Habitus und der Sculptur des Halssch. und der Fld., unter eine Art zu stellen sind), *lineellus*. *Bembid. minimum*. *Platyn. nitidus* Motsch. *Calath. ambiguus*. *Poec. liosomus* Chaud., *Staudingeri* Hdn. *Omas. cordaticollis* Hdn. *Chlaen. flavicornis* (auch im Alai-Gebirge). *Glyc. crucigera* Hdn. *Cymind. simplex* Zoubk. *Brachim. immaculicornis* var. *ejaculans* Fisch.

*Coelambus flaviventris* Motsch.

*Sphaerid. bipustulatum, scarabaeoides*.

*Qued. ochripennis* Mén. *Philonth. concinnus, punctus*.

*Anthren. flavidus* Solsky.

*Saprin. nitidulus, aeneus, sparsutus* Solsky.

*Aphod. punctatosulcatus, luridus, praeustus* Ball. *Bolboc. Radoszkovskii* Solsky (♂ und ♀; 1 ♀ auch Margelan). *Lethr. scoparius, turkestanicus* Ball., *tuberculifrons* Ball., *sulcipennis* Krtz., *laevigatus* Ball., *bituberculatus* Ball., *Hauseri* Reitt. n. sp. (Anh. 15). *Tanyproct. opacus* Ball. *Rhizotrog. solstitialis* var. *subsulcatus* Fald. *Anomala sublucida* Ball. nov. var. *nigrovirens* Reitt. (Anh. 18). *Phyllop. glabra* Gebl. und var. *monochroa* Semen. *Hopl. paupera* Kryn. *Ceton. aurata*. *Melanosa Karelini* Zoubk. var. *immarginata* Krtz., *conspersa* Ball. = *confluens* Krtz., *hungarica* var. *fasciata* Fisch.

*Capnod. metallica* (1 Ex. auch bei Margelan). *Dicerca scabiosae* Mars. *Anthax. pinguis* Kiesw. *Acmaeod. flavofasciata*. *Sphenopt. spec.? ad orichalcea?* *Chrysobothr. affinis*. *Aphanist. pygmaeus* Luc. *Trachys pumila* var. *phlyctaenoides* Kol.

*Draster. bimaculatus*. *Cardioph. ebeninus*.

*Dasytisc. dasytoides* Krtz., *Fausti* Reitt. — *Trichod. turkestanicus* Kr.

*Calypt. laevipennis* Ball. *Microd. transversicollis* Reitt. *Tentyr. gigas* (auch Samarkand, Taschkent, Margelan). *Cyphogen. aurita*. *Prosod. gracilis* Fst., *angustipleuris* Reitt., *mucronata* Reitt. (auch Alai-Gebirge). *Blaps multistriata* Ball., *deplanata, tenuicauda, inflexa* Zoubk. (auch Margelan), *holconota* var. *corrosa, pterosticha* Fisch. *Pimel. major* Kr. *Podhomala Heydeni* Kr. *Stalagmopt. tuberculatocostata* Fst. *Cabir. obtusicollis*. Reitt. *Heterophil. pygmaeus*. *Opatrum setulosum*.

*Omophl. corvus* Solsky, *pilicollis* Mén. *Omophlina Hauseri* Reitt. n. sp. (Anh. 26).

*Mordella aculeata* var. *velutina* Em. und var. *vestita* Em. *Anasp. flavipennis* Hdn., *labiata* Costa.

*Meloë rugosus*, *violaceus*. *Ceroc. Schreberi*. *Zonabr. variabilis*, *4-punctata*, *floralis*, *calida*, *Audouini* Mars., *Marseuli* Ball.

*Notox. cornutus*. *Anth. nectarinus*, *ornatus* Truqui, *leptostemma* Kolen.

*Aramnichnus morosus* Fst. *Tournieria ovatus*. *Nastus lineatus* Fst. *Ptoch. Hauseri* Fst. *Phyllob. Solskyi* Fst. *Polydros. pilifer* Hochh., *Dohrni* Fst. *Eusom. Beckeri*. *Eusomid. clavator* Fst., *angustus* Fst. *Sitona molitor* Fst. *Aloph. lentus* Fst. *Chromonotus humeralis* Zoubk. *Chromoderus declivis* Ol. var. *scalaris* Fisch. *Lix. punctiventris* Fst., *Lecontei* Fst., *diutinus* Fst., *tschemkenticus* Fst., *Kraatzi* Cap. *Larinus inaequalicollis* Cap., *Capiomonti* Fst. *Hypera consimilis* Fst. *Coniat. Schrenki* Gebl., *splendidulus*. *Pachytych. solidus* Fst. *Smicron. albopictus* Fst., *tartaricus* Fst. *Geranorrhinus mongolicus* Fst. *Stenocarus Dohrni* Fst. *Ceuthorh. similis* Bris. *Tych. gigas* Fst., *picrostris* F. var. *posticus* Tourn. (*Miccotrogus*). *Sibin. lyrata* Fst. *Nanoph. quadrivirgatus* Costa. *Apion Steveni* und n. v. *nigerrimum* Fst. (Anh. 48). — *Mylabris affinis*.

*Prion. Balassagloi* Jak. *Callid. scabrum* Krtz. *Anoplist. ephippium*. *Agapanth. soror* Krtz., *Dahli* Richter.

*Lema melanopa*. *Titub. silensis* Wse. n. sp. (Anh. 57). *Cryptoceph. tschimganensis* Wse. n. sp. und *laevifrons* Wse. n. sp. (Anh. 54 u. 55). *Pachybr. instabilis* Wse. *Cass. berlinensis* Suffr.

*Exochom. melanocephalus* Zoubk. *Scymn. bipunctatus*.

## VII. Dschan-Bulak, Kokand, Margelan.

(Ferghana und Thal des Syr-Darja.)

*Cic. lunulata* var. *nemoralis*. *Scarit. turkestanicus* Hdn. *Bembid. fumigatum*. *Poecilus cupreus* var. *turkestanicus* Reitt. *Zabr. gibbosus*. *Acinop. laevigatus* Mén. *Arist. eremita*. *Ditom. calydonius*, *chodschenticus* Ball. *Pachycarus chalybaeus* Fald. *Harpal. serripes*.

*Rantus conspersus*. — *Dryops longus* Solsky.

*Tachypor. pusillus*. — *Staphyl. sibiricus* Gebl. *Philonth. rotundicollis* Mén., *agilis*.

*Catops pallidus* Mén. *Necrophor. humator*. *Silpha obscura* und var. *striola* Mén.

*Cryptophagus Hauseri* Reitt., *acutangulus*.

*Saprin. semipunctatus*, *externus*, *niger* Motsch. *Cheironitis Hauseri* Reitt. n. sp. (Anh. 13). *Gymnopleur. violaceus* Ball. *Onthoph. Koschantschikoffi* Reitt. *Aphod. trucidatus* Harold var. *suturifer* Reitt. *Geotr. impressus*. *Lethrus puncticollis* Krtz., *Kare-*

*lini* Gebl. *Pentod. subdilatus* Motsch. *Ceton. aurata* (auch Taschkent).

*Julod. variolaris. Capnod. tenebricosa. Dicerca obtusa* Kr. *Melanoph. acutespina* Reitt. *Anthax. aurulenta* var. *senicula. Sphenopt. lateralis* Fald., *vestita* Jakowl.

*Melunot. persicus* Fald., *dilatocollis* Reitt., *conicocollis* Reitt.

*Trichodes spectabilis* Kr.

*Adesm. Panderi. Capnisa Karelini, glabra* Fisch. *Psammocryptus minutus. Stenos. canaliculata* Mill. *Prosod. spectabilis* Rtrr., *angulicollis* Krtz., *mucronata* Reitt., *catenulata* Krtz. *Stalagmopt. sordida* Krtz. (D. 1881, 331 als *Pimelia* beschrieben). *Penthic. punctulatus* und var. *subcylindricus. Tribol. ferrugineum.*

*Meloë scabriusculus. Ceroc. festiva* Fald. *Zonabr. Frolowi* und var. *sodalis* Hdn., *posticalis* Dokht., *intermedia* Fisch. *Epic. erythrocephala, latelineolata* Muls.

*Nastus margelanicus* Fst. n. sp. (Anh. 34). *Polydros. inustus, obliquatus* Fst. *Sitona versicolor* Fst. *Phacephor. variatus* Desbr. *Aloph. subcostatus* Ball. *Isomer. 4-maculatus* Motsch., *caspius* Fhrs. *Cleon. sulcirostris. Lixus tristis* Bob. *Macrotars. varius, Fausti* Reitt. *Oclad. salicorniae. Ceutorhynchid. floralis. Baris intercalaris* Fst. *Tychius amabilis* Fst. n. sp. (auch *Buchara*, Anh. 46), *urbanus* Fst. *Apion gelidum* Fst., *astragali* Payk., *validum* Germ. *Rhynchit. auratus.*

*Toxotus tataricus* Gebl. *Clytus namanganensis* Hdn.

*Lema margelanica* Wse. n. sp. (Anh. 52). *Galer. nigrolineata. Longitars. pellucidus. Cassidula Hauseri* Wse. n. sp. (Anh. 60).

*Cocc. redimita* Wse. *Platyn. luteorubra.*

#### VIII. Wadil, Schahi-Mardan, Utsch-Kurgan, Kul-Kuban. (Nördliche Ausläufer des Alai-Gebirges.)

*Cic. lacteola* Pall. var. *Schrenki* Fisch. (= *undata* Motsch.), *Burmeisteri* Fisch., *Galatea* Thieme. *Calos. Olivieri* Dej. (1 Ex. von Bagdad beschrieben). *Callisth. rugiceps* Kr. *Pantophyrtus segregatus* Moraw., *turkomanorum* Thm., *brachypedilus* Mor. *Nebr. limbigera* Solsky, *psammophila* Solsky. *Notioph. sublaevis* Solsky. *Brosch. cephalotes* L. var. *semistriatus* Fisch. und var. *asiaticus* Ball., *Karelini* Zoubk. (1 Ex.). *Tachyp. flavicornis* Solsky. *Bembid. lampros, varium, lunatum, glaciale, quadripustulatum. Tach. scutellaris* Stev. *Pogon. chaldeus. Platyn. Willbergi* Reitt., *viridicupreus* Goez. *Dolich. halensis. Calath. fuscus, melanocephalus, mollis. Pseudotaphox. Kraatzi* Hdn., *juvencus* Ball. *Antisphodr. extensus* Hdn. *Poecil.*

*longiventris* Solsky. *Derus Kraatzi* Hdn. *Argut. stricticollis* Solsky. *Amara montivaga, livida*. *Ophon. hirsutulus, tataricus* Mén., *cyclo-derus* Solsky. *Stenoloph. marginatus*. *Leb. cyanocephala*. *Chlaen. extensus* Eschh. *Cyminidis rufescens* Gebl., *angustior* Kr. — *Hydrop. dorsalis*.

*Ocyp. fuscoaeneus* Solsky. *Philonth. femoralis* Hochh., *alaiensis* Fauv. — *Necroph. vestigator* var. *antennatus* Reitt.

*Sapr. viridicatus* Schm. n. sp. (Anh. 12).

*Cheironitis Phoebus* Reitt. = *pamphilus* Landsb. *Onthoph. turpidus* Reitt. *Aphod. prodromus, lividus, nigrivittis* Solsky, *lunifer* Solsky, *melanostictus*. *Mendid. bidens* Solsky, *fimbriolatus*. *Geotr. Jakowlewi* Sem. *Lethr. politus* Solsky, *Dinothorion Wilkins, Silus* Reitt. n. sp. (Anh. 14). *Rhizotr. Mischenkowi* Ball. *Melanosa Bogdanowi* Solsky, *excavata* Fald. var. *interruptecostata* Ball. und var. *obtuscostata* Reitt. *Agrilus* spec.? *Cylindrom. subuliformis*. *Malach. obtusicornis* Solsky, *viridis, imperialis* Mor. *Prosodes Hauseri* Reitt. n. sp. (Anh. 23), *alaiensis* Hdn., *valida* Rtrr., *Solskyi* Fst., *strigiventris* Reitt.

*Blaps gracilicollis, caraboides. Platysc. helopioides* Krtz., *Conradi*.

*Hymenal. rufipes. Omophilus hirtipennis* Solsky.

*Mord. bipunctata* Germ. *Mordellist. nana* Motsch.

*Meloë proscarabaeus* m., *cicatricosus, variegatus, coriarius. Zonabr. pullata* Hdn.

*Euglen. pruinosis* Kiesw. *Anthic. Bremii, aralensis* Reitt.

*Oedemera virescens, tristis* Schmidt.

*Arammichnus ruscicus* Stierl. *Tournier. velutinus, pertinax* Fst. *Strophomorph. virescens* Fst. *Catapion. semiglabratus* Fst., *irresectus* Fst., *Dokhturowi* Fst. *Sitona crinitus, longulus, humeralis. Xylinothorus prodromus* Fst. *Chloroph. notabilis* Fst. *Phacephorus comparabilis* Fst. n. sp. (Anh. 41), *nebulosus* Fhs. *Tanymec. viridanus* Mén., *cinctus* Fst. *Aloph. 4-fasciatus* Fst., *inopinus* Fst. n. sp. (Anh. 42). *Bothynod. lagopus* Fhrs., *subfuscus* Fst. n. sp. und var. *innocuus* Fst. (Anh. 43 u. 44), *amicus* Fst. *Chromonot. vittatus* und var. *interruptus* Zoubk. *Porocleon. taciturnus* Fst. *Larin. turbinatus, tricolor* Cap. *Notaris discretus* var. *nivalis* Fst. *Doryt. validirostris. Ceuthorh. optabilis* Fst., *Brisouti* Fst. *Baris timida* Rossi. *Sphenophor. alaiensis* Fst. *Mecin. pyraister. Apion merale* Fst. *Auletobius Akinini* Fst.

*Mylabr. virgata* Fahr., *olivacea, glyzirrhizae* Fahr., *dispergata. Caryobor. pallidus*.

*Cryptoceph. melanoxanthus* Solsky, *fulvus*, *ochroleucus*, *fimbriolatus*. *Adox. obscurus*. *Bedelia Kokanica* Solsky. *Heterasp. Hauseri* Wse. *Chrysom. sacarum* Wse., *songorica* Gebl., *violacea* var. *angelica* Reiche, 4-*gemina* var. *alternata* Suffr. *Phaed. armoraciae*. *Mantura rustica* var. *suturalis*. *Chaetocn. tibialis*, *hortensis*. *Cass. nitidula* Wse.

*Coccin. elegantula* Wse. *Halyzia 16-guttata* var. *obliquesignata* Wse.

## IX. Von anderen Orten Turkestans.

[Mitgetheilt von Herrn Oschanin in Taschkent<sup>1</sup>].

### 1. Wernoje, Issyk-Kul.

*Ilyb. obscurus*. *Cymatopter. fuscus*. *Eunectes sticticus*. *Cyblast. laterimarginalis* Dej., *tripunctatus* Ol. *Gyrin. Caspius*.

*Hydrous piceus*. *Hydrophil. caraboides*, *flavipes* Stev. *Prosod. dilaticollis* Fst., *Karelini* Zoubk.

*Tournieria sedulus* Fst. n. sp. (Anh. 33). *Catapion. sulcicollis* Fst. *Mesagroicus sus* Fst.

*Nastus Oschanini* Fst. n. sp. (Anh. 35).

### 2. Perowsk.

*Zonabr. 16-punctata* Gebl. var. *Wilkinsi* Dokht.

*Temnorhinus elongatus* Gebl. *Cion. Gebleri* Boh.

## Anhang: Beschreibung der neuen Arten.

1. *Pantophyrtus Hauseri* Reitter n. sp. Bevor ich die Beschreibung desselben gebe, bringe ich eine übersichtliche Darstellung der bisher bekannten Arten dieser Gruppe mit Ausnahme von *punctatostratus* Heyden, den ich nicht kenne, und den ich dem zu Folge in eine auf neue Merkmale basirte Tabelle nicht unterzubringen vermag.

Von den nahe verwandten *Cratocephalus*-Arten unterscheiden sich die *Pantophyrtus* schon durch die einfache Sculptur der Flügeldecken, welche aus zarten Punktreihen besteht und wo nur am 4., 8. und 12. Zwischenraume oft kleine, wenig auffällige Raspelkörnchen stehen.

<sup>1</sup>) Es wurden aus der mir von Herrn Oschanin überlassenen, um Wernoje gesammelten kleinen Collection hier nur diejenigen Arten aufgeführt, welche ich in Turkestan nicht selbst gesammelt habe.

## Uebersicht der mir bekannten Arten.

- 1" Die Wangen sind vorn (an der Basis der Mandibeln) in eine lange, fast dornförmige Spitze ausgezogen, letztere stark nach aussen und etwas nach vorn gerichtet. Vorderrand des Halsschildes vollständig gerandet. Kopf sammt dem Wangenzahn nicht schmaler als der Halssch.
- 2" Halssch. bis zu den Hinterwinkeln allmählich verengt; Beine von mittlerer Stärke . . . . . *turkomanorum* Thieme.
- 2' Halssch. nach hinten herzförmig verengt, die Seiten im hintersten Viertel parallel; Beine schlank *tanypedilus* Moraw.
- 1' Die Wangen (an der Basis der Mandibeln) bilden eine kurze rechtwinklige Ecke, oder sind stumpf, oder abgerundet.
- 3" Der Wangenwinkel vortretend, fast rechteckig. Kopf sehr groß und dick, sammt den Wangenwinkeln sehr wenig schmaler als der Halssch. Augen klein, ihre Wölbung kaum den Seitenrand des Kopfes überragend. Halssch. (wie bei *tanypedilus*) herzförmig, hinten parallel; die Vorderrandlinie in der Mitte weit erloschen oder obsolet. Beine kräftig . . . . . *brachypedilus* Moraw.
- 3' Der Wangenwinkel stumpf oder abgerundet, wenig vortretend. Kopf beträchtlich schmaler als der Halssch., Augen größer, gewölbter, die Wölbung den Seitenrand des Kopfes überragend. Die Vorderrandlinie des Halssch. in der Mitte nicht unterbrochen.
- 4" Körper groß, gewölbt, Fld. langgestreckt; Beine robust. Long. ca. 32 mill. . . . . *validus* Kr. 1).
- 4' Körper flacher und kürzer, kleiner, Fld. oval, Beine schlank, Länge ca. 19—22 mill. . . . .

1) *Pantophyrtus validus*: Groß, gestreckt, gewölbt, glänzend schwarz. Kopf groß, aber viel schmaler als der Halssch., Stirnfurchen tief, daselbst mit einem Porenpunkte, Stirn glatt, Orbitalpunkt zwischen den Augen gelegen, Mandibeln lang und ziemlich gerade, die Basalfurche glatt. Fühler die halbe Körperlänge nicht erreichend, Glied 2, 3 und 4 an der Basis etwas zusammengedrückt. Mentum in der Mitte mit zapfenartigem, ungerandetem Zahne, der mindestens so lang ist als die Seitenlappen. Halssch. stark quer, kaum schmaler als die Decken, vorn ausgerandet und mit vollständiger Randlinie, die Seiten zu den Hinterwinkeln fast gerade verengt, leicht aufgebogen, vor der Mitte am breitesten, die Hinterwinkel nach hinten etwas spitzig vorgezogen, Schildchen quer-dreieckig, hinten längsgestrichelt. Fld. lang oval, gewölbt, glänzend, mit

- 5" Halssch. quer; Fld. länglich oval, mit dichten und dicht punktirten Längsreihen, der 4., 8. und 12. Zwischenraum mit einzelnen brückenartig vertieften Punkten oder Grübchen, diese am Grunde mit einem feinen Körnchen. Die Marginallinie hinter dem Vorderrande der Bauchsegmente mündet seitlich nicht in die Naht der Segmente ein. Schenkel und Schienen mit dichten, längeren rostfarbigen Dörnchen besetzt . . . . . *segregatus* Moraw.
- 5' Halssch. stark quer. Fld. kurz oval, mit dichten, aber weitläufiger und feiner punktirten Längsreihen; der 4., 8. und 12. Zwischenraum mit einzelnen kaum erkennbaren Grübchen, davor mit sehr feinem Körnchen. Die Marginallinie hinter dem Vorderrande der Bauchsegmente mündet seitlich in die Naht der Segmente ein. Schenkel und Schienen mit spärlicheren schwarzen Dörnchen besetzt.

Dem *P. segregatus* ähnlich, aber viel kürzer gebaut, die Fld. breiter, kürzer oval, mit feineren Punktreihen, die Punkte klarer eingedrückt, Halssch. beträchtlich breiter, vor den stumpfer vorgezogenen Hinterwinkeln an den Seiten ohne Spur einer Ausbuchtung; Kopf plumper, der Hals etwas länger und nach hinten leicht verbreitert, die Fühler etwas kürzer, das vierte Glied an der Spitze kaum behaart, endlich durch den Verlauf der Randungslinie der Bauchsegmente, sowie durch die Behaarung der Schienen und Schenkel verschieden. Die Punktreihen der Fld. sind neben dem Seitenrande etwas confus. Schwarz, etwas glänzend. Long. 19 mill. 1 ♀ von Hrn. F. Hauser bei Tschimgan in Turkestan aufgefunden und mir gütigst überlassen . . . *Hauseri* n. sp.

sehr feinen regelmäßigen Punktreihen, der 4., 8. und 12. Zwischenraum mit wenigen sehr kleinen raspelartigen Körnchen versehen. Die Vorderrandung der Bauchsegmente beim ♂ meist unvollständig. Beine robust, dicker als bei den bekannten Arten, 2.—4. Fußglied der Vorderfüße beim ♂ quer; Vorderschienen gegen die Spitze verbreitert, an der letzteren nach innen schräg abgestutzt. Schenkel und Schienen spärlich und kurz schwarz bedornt. Hinterschienen neben der Hinterkante, innen mit 5 Punktgrübchen. Long. 33 bis 35 mill. — Ein Pärchen von Hrn. F. Hauser bei Tschimgan aufgefunden.

*Pseudotribax validus* Kr., D. 1884, 218 (Osch). Es blieb mir räthselhaft, weshalb Dr. Kraatz auf diese Art, die unzweifelhaft ein echter *Pantophyrtus* ist, ein besonderes Subgenus errichtet und dabei an *Pantophyrtus* garnicht gedacht hat.



2 u. 3. Neue *Tachys*-Arten aus Turkestan. Beschrieben von Edm. Reitter in Paskau (Mähren).

*Tachyura* Motsch.<sup>1)</sup>

In Turkestan kommen 2 Arten vor, welche nachfolgend zu unterscheiden sind:

- 1" Fld. mit 4 oder mehr Punktstreifen, die äusseren seichter und kürzer.
- 2" Kopf mit kleineren Augen und schwach eingeschnürtem Halse, neben den Augen mit 2 feinen Kielchen. Halssch. um die Hälfte breiter als lang. Fld. gewölbt, die vordere Parthie gelblich roth, die Makel vor der Spitze gelb. — Hierher *T. anomalus* Kolen. aus dem Kaukasus.
- 2' Kopf mit grossen Augen und stark eingeschnürtem Halse, neben den Augen nur mit einem Kielchen. Halssch. nur  $\frac{1}{2}$  breiter als lang, Fld. abgeflacht, vorn, sowie die Makel vor der Spitze gelb = *angusticollis* n. var.
- 1' Fld. nur mit 3 Streifen, die äusseren seichter und kürzer.
- 2" Halssch. schmal, wenig breiter als lang, sowie der Kopf roth, Fld. lang oval, ziemlich flach, die Streifen deutlich punktirt, schwärzlich braun, das erste Drittel der Scheibe unbegrenzt, und eine grosse rundliche Makel vor der Spitze gelb. Fühler, Palpen und Beine gelb. Long. 2.8—3 mill. — Dem *T. anomalus* Kolen. sehr ähnlich und bisher dafür gehalten, aber schmaler und flacher, der Halssch. weniger breit, die Streifen der Fld. viel feiner punktirt, meist nur mit 3, selten 4 Streifen, die vordere Hälfte der Scheibe mit der Makel vor der Spitze gleichfarbig, bei *anomalus* dunkler gefärbt. Endlich hat die Stirn neben den Augen nur einen; der *anomalus* 2 feine Kiele. Turcmenien (Willberg) . . . . . *angusticollis* n. sp.
- 3' Halssch. breit und sowie der Kopf dunkler braunschwarz, Fld. kurz eiförmig, gewölbt, die Streifen kaum punktirt, schwarz oder braunschwarz, eine längliche Makel hinter den Schultern und eine runde vor der Spitze gelb. Fühler, Palpen und Beine gelb, die ersteren gegen die Spitze oft getrübt. Long. 2.3 mill. — Turcmenien, Turkestan . . . . . *tetrospita* Solsky.

<sup>1)</sup> Man vergleiche: Reitter, Bestimm.-Tabelle der mit *Tachys* verwandten Coleopteren, Wien. Ent. Ztg. 1884, pg. 116.

*Tachys* in spec.

(Fld. aufer den 2, oft nur sehr schwachen Dorsalstreifen noch mit einigen angedeuteten Längslinien, oder mit mehr Streifen.)

1" Fld. mit 4—6 feinen Streifen, der vordere Porenpunkt steht im 4. Streifen weit vor der Mitte. Einfarbig gelb, Scheitel gelbroth, Körper abgeflacht, vom Habitus des *fulvicollis*, aber kleiner. Long. 2.2 mill. — Turkestan-Buchara (F. Hauser) . . . . . *striolatus* n. sp.

1" Fld. mit 3—4 feinen Streifen, der vordere Porenpunkt steht im 4. Streifen, der aber meist nicht deutlich ist, ebenfalls weit vor der Mitte. Der vorigen Art ebenfalls ähnlich, röthlich gelb, nur die Augen schwarz, aber der Körper mehr gewölbt, die Seiten der Fld. etwas gerundet, gestreckt, oval, an der Naht hinter der Mitte unbestimmt quer getrübt; Kopf vorn statt der Stirnfurchen mit 2 tiefen Grübchen. Long. 2 mill. — Margelan (Willberg) . . . . . *palustris* n. sp.

1" Fld. nur mit 2 erkennbaren Streifen, die andere nur undeutlich angedeutet. Der vordere Porenpunkt steht am Platze des 3. Streifens in der Mitte der Scheibe. Körper abgeflacht.

2" Röthlichgelb, Beine und Fld. blasser gefärbt, letztere hinter der Mitte auf der Naht mit rundlicher, schwärzlicher Makel, Bauch dunkelbraun, Kopf viel schmaler als der Halssch., dieser quer, herzförmig, Fld. nicht doppelt so lang als zusammen breit, ziemlich gleichbreit. Long. 2.6 mill. — Dem *fulvicollis* ähnlich, aber kleiner, der Discoidalfleck auf den Fld. schwärzlich, gut begrenzt, der vordere Porenpunkt der Fld. steht nicht vorn, sondern in der Mitte, Fühler kürzer etc. — Transcaspien: Bairam-Ali (F. Hauser).

*centriustatus* n. sp.

2' Dunkel rostbraun, der Mund sammt den Mandibeln, Fühler, Beine und Fld. blafsgelb, wenig glänzend, der Kopf oft schwarz. Letzterer mit seinen großen Augen wenig schmaler als der Halssch., dieser quer, fast so breit als die Fld. zusammen, nicht herzförmig, zur Basis verengt, die Seiten vor derselben nicht ausgebuchtet, Hinterwinkel stumpfeckig. Fld. lang, schmal, parallel, fast matt, viel länger als doppelt so lang als zusammen breit, die beiden Dorsalstreifen nur äußerst schwach ausgeprägt, die Spuren anderer kaum erkennbar, die Naht vorn kurz vertieft. Long. nicht ganz 2 mill. — Margelan (Willberg) . . . . . *parallelus* n. sp.

Anmerkung: Nach Solsky kommt noch in Turkestan vor *brevicornis* Chd. und *testaceus* Motsch. Ich glaube indess nicht daran, daß der erstere richtig bestimmt wurde und lag wohl sicher Solsky eine andere ähnliche Art vor; der *testaceus* Solsky dürfte mit *palustris* m. identisch sein.

*Acupalpus ruficeps* Reitt. i. litt. aus Turmenien und Turkestan = *A. flaviceps* Motsch.

#### 4. *Stenolophus morio* Mén. und Verwandte.

*Sten. morio* Mén. wurde bekanntlich aus Lenkoran beschrieben. Ich besitze diese Art ebendaher, wo sie Leder zahlreich sammelte. Nach der Beschreibung von Mén. sollte sie dunkle Beine besitzen, wenigstens erwähnt der Autor nicht das Gegentheil und doch sind dieselben stets leicht gefärbt; ein Ex. mit dunklen Beinen ist mir noch nicht untergekommen. Die Art ist indess schon seit lange bekannt und erkannt worden und da *procerus* Schaum und *grandis* Peyron genau dieselbe ist, auch in Syrien und Karamanien nachgewiesen worden.

Eine andere große, schwarze Art kommt in Transcaspien und Turkestan vor und wurde bisher für dieselbe gehalten.

Die verhältnißmäßig großen schwarzen Arten, welche eine helle Basis der Fühler und blasse Palpen und Tarsen besitzen und bei denen die schmalen Ränder des Halssch. röthlich durchscheiden, lassen sich in nachfolgender Weise leicht unterscheiden:

- 1" Fld. ohne abgekürzten Scutellarstreifen. Die Marginallinie am Vorderrande des Halssch. vollständig und durchaus deutlich. Spitzen der Fld. nur mit sehr schwacher Ausbuchtung; ihre Oberseite schwach irisierend. Größte Art. Lenkoran, Mesopotamien, Syrien . . . *morio* Mén.
- 1' Fld. an der Basis zwischen dem 1. und 2. Streifen mit deutlichem abgekürztem Scutellarstreif. Die Marginallinie des Halssch. am Vorderrande in der Mitte undeutlich oder erloschen.
- 2' Fld. an der Spitze nur mit sehr schwacher Ausbuchtung, Oberseite irisierend. Kopf wenig schmaler als der Halssch. Beine gelbroth. — Südliches Europa . . . *proximus* Dej.
- 2' Fld. an der Spitze in beiden Geschlechtern mit einem breiten Ausschnitt, Oberseite nicht irisierend. Kopf viel schmaler als der Halssch., Mitte der Stirn ohne Spur eines Grübchens. Beine schwärzlich oder braun, die Tarsen heller . . . . . *nigripes* n. sp.

Groß, parallel, oben ziemlich abgeflacht, beim ♂ glänzend, beim ♀ die Fld. matt. Fühler und Palpen gelblich, die ersteren gegen die Spitze manchmal getrübt, das 3. Glied an der Basis angedunkelt. Kopf mit sehr großen Augen, Stirn fast glatt. Halssch. stark quer, wenig schmaler als die Decken, die Seiten manchmal nicht rötlich durchscheinend, zur Basis mehr verengt, daselbst jederseits mit flacher, punktirtir Grube. Fld. parallel, gestreift, die Streifen kaum bemerkbar punktirt, der dritte Zwischenraum weit hinter der Mitte mit einem Porenpunkt am 2. Streifen. Penis vor der Spitze mit kurzem Widerhaken. Long. 7.5—8.5 mill. — Transcaspien, Turkestan, Afghanistan. (Fr. Hauser.)

5. Uebersicht der mir bekannten *Trichocellus*-Arten<sup>1)</sup>.

Von Edm. Reitter in Paskau.

- 1" Auch die dorsalen Zwischenräume der Fld. sind punktirt und behaart.
- 2" Oberseite gewölbt, einfarbig schwärzlich braun, Fld. mit erhabener Naht, ihre Zwischenräume meist mit einer ziemlich kräftigen Punktreihe, Flügel fehlen. Epipleuren des Halssch. mit der Unterseite gleichfarbig.
- 3" Zwischenräume der Fld. mit einer regelmässigen groben Punktreihe, die Behaarung lang und aufstehend. Braun, die Spitzen der Palpen, das erste Fühlerglied, die Naht der Decken, die Beine ganz oder nur deren Schienen heller gefärbt. Im Uebrigen dem *oreophilus* täuschend ähnlich, nur etwas gröfser. Long. 4.2—4.5 mill. — Aus dem hohen Quellgebiet des Irkut, südwestlich vom Baikalsee . . . . . *setiporus* n. sp.
- 3' Zwischenr. der Fld. mit einer unregelmässigen, dichteren Reihe feiner Punkte besetzt, die Behaarung kurz, geneigt. Braun, die Palpen, Basis der Fühler und Beine gelbroth. Long. 3.5 mill. — Kärnthen und Steiermärkische Alpen . . . . . *oreophilus* Daniel.

1) Ueber die Auseinanderhaltung der Gattungen *Dichirotrichus*, *Trichocellus*, *Badister*, *Acupalpus* und *Stenolophus* lese man nach in Ganglbauer's Käfer von Mitteleuropa, wo dieselben ebenso natürlich als einfach unterschieden werden.

Die *Trichocellus* haben wie die *Dichirotrichus* eine Borste in den Hinterwinkeln des Halssch.; hier sind aber die letzteren abgerundet, dort rechtwinklig etc.

- 2' Oberseite und Naht der Fld. abgeflacht, Fld. unregelmäßig punktulirt, hell, meist mit einem dunklen Längswische auf der Scheibe. Flügel vorhanden. Unterseite schwarz, Pleuren des Halssch. gelb.
- 4" Fld. lang oval, nicht vollkommen parallel, Kopf schmaler als der Halssch., dieser stark quer. Fühler schlank, die Mittelglieder meist länglich.
- 5" Die ganzen Epipleuren der Fld. gelb. Vorderbrust neben den Pleuren und die Mitte gelb oder roth. Oberseite gelb oder röthlichgelb, eine vollständige, oft verschwommene Längsbinde auf dem Kopfe und meist eine Längsmakel auf der Scheibe des Halssch., dann ein Längswisch hinter der Mitte der Fld., der den ersten Zwischenraum neben der Naht frei läßt, schwärzlich. Long. 4—6 mill. — Turcmenien, Turkestan. — Hierher wahrscheinlich *Ophonus abdominalis* Motsch. vom Baikal . . . . . *microderus* Solsky.
- 5' Die Epipleuren der Fld. vorn angedunkelt, Vorderbrust ganz schwarz.
- 6" Halssch. gelb oder roth, in der Mitte mit oder ohne dunklen, nach allen Seiten stark verkürzten Längsflecken.
- 7" Halssch. nur an der Basis punktirt; Scheibe glatt, einfarbig rothgelb, nur die Mitte manchmal schwach getrübt.
- Hell röthlichgelb, die Fld. blasser bräunlichgelb, letztere hinter der Mitte mit breitem Längswische, der den ersten Zwischenraum an der Naht frei läßt, Fühler, Palpen und Beine gelb, das letzte Palpenglied an der Basis und die Fühler allmählich gegen die Spitze leicht getrübt. Kopf kaum sichtbar punktirt, der Länge nach angedunkelt, sammt den großen Augen nur etwas schmaler als der Halssch.; letzterer quer, zur Basis leicht verengt, mit stumpfen Hinterwinkeln, Basaleindrücke flach, fein punktirt. Fld. fein gestreift, die Zwischenräume flach, sehr fein punktirt und fein und kurz gelblich behaart. Long. 4.2—4.5 mill. — Transcaspien: Kisil-Awat. (F. Hauser) . . . . . *Hauseri* n. sp.
- 7' Halssch. im Umkreise deutlich, auf der Scheibe einzeln fein und spärlich punktirt; in der Mitte mit einem kurzen schwarzen Längsflecken.
- 8" Halssch. nur mit kurzem grübchenartigem Basalstrichel.

Rothgelb, die Wurzelglieder der schwach gebräunten Fühler, Palpen und Beine heller; Kopf mit breit dunkler Mitte, Halssch. mit schräg abgestutzten Hinterwinkeln, Fld.

hinter der Mitte mit breitem dunklem Längswische, der den ersten Zwischenraum an der Naht frei läßt, Zwischenräume fein 2—3reihig unregelmäßig punkulirt und fein und kurz behaart. Long. 4.1 mill. — Turkestan. (Willberg.) — Von *Hauseri* durch gedrungener Form, kürzeren punktirten, in der Mitte mit einem schwarzen Längsfleck gezierten Halssch. unterschieden . . . *maculicollis* n. sp.

8' Halssch. mit tiefen und langen Basalstrichen.

Dem Vorigen ähnlich, aber schlanker, etwas größer, blasser gefärbt, die Fühler einfarbig gelb, der Kopf bis auf die Seiten dunkel, weniger schmal, die Fld. äußerst dicht und fein punkulirt und viel dichter und etwas länger behaart, der dunkle Längswisch reicht vorn am 2. Zwischenraum bis weit über die Mitte hinauf, hinten nimmt er nur den 2.—4. Zwischenraum in Anspruch. Long. 4.6 mill. Amur: Permskoi. (Graeser) . . . *punctatellus* n. sp.

6' Halssch. dunkel, der Vorderrand und Seitenrand meist schmal, der Hinterrand breiter gelb gesäumt, oft bis auf die Hinterwinkel ganz dunkel, manchmal mit ausgebreiteten schwarzen, queren Dorsalflecken.

9'' Halssch. mit einer queren Discoidalmakel.

10'' Käfer größer, oben bräunlichgelb, die Basis der oft etwas getrübbten Fühler und Beine gelb, der Kopf bis auf die röthlichen Seiten, eine quere Discoidalmakel auf dem ebenfalls röthlichen Halssch., dann ein Längswisch auf jeder Fld. schwarz; der letztere läßt, wie immer, den ersten Zwischenraum an der Naht frei. Long. 5—5.5 mill. — Kaukasus . . . *discicollis* Dej.

10' Käfer viel kleiner, oben gelb, Halssch. nicht röthlich gefärbt; die Basis der meist getrübbten Fühler und Beine heller; der Kopf bis auf die röthlichen Seiten, eine große Quermakel auf dem Halssch. und ein Längswisch auf den Fld. hinter der Mitte schwärzlich; der letztere ist situiert wie gewöhnlich. Halssch. stark quer, breiter als der plumpe Kopf, nach hinten verengt, ringsum deutlich punktirt, die Basalstricheln kurz, grubchenförmig. Zwischenräume der Fld. sehr fein, wenig gedrängt punkulirt und sehr fein pubescent. Long. 4.5 mill. — Transcaspien: von der Afghanistan'schen Grenze. (Dr. Walter.)

*turanicus* n. sp.

- 9' Halssch. schwärzlich, nur die Seiten und der Vorderrand schmal, der Hinterrand breiter gelb oder roth gesäumt. Tarsen etwas dunkler gefärbt als die Beine.
- 11'' Größer; Fld. ziemlich dicht und deutlich punktirt und ziemlich dicht fein behaart, Fühler schwärzlich, das erste Glied und die Basis des dritten gelb, Beine gelb, die Tarsen braun. Sonst dem *Godarti* sehr ähnlich. Long. 4.6—5 mill. — Turkestan, Sibirien. — Ins. Sib. 1844, 288 . . . . . *obscuritarsis* Motsch.
- 11' Kleiner, Fld. sehr fein und wenig dicht punktulirt, spärlich und sehr fein behaart, die Basis der Fühler im weiteren Umfange schwach getrübt und die Beine gelb, Tarsen etwas dunkler. Schwarz, die Seiten des Kopfes röthlich, die Ränder des Halssch. gelbbraun, Fld. gelbbraun, ein Längswisch hinter der Mitte, auf der Scheibe schwarz, der Zwischenraum an der Naht hell gefärbt. Long. 4 mill. — Frankreich, Spanien, Mesopotamien *Godarti* Jaquet.
- 4' Fld. lang, parallel, Kopf etwas schmaler als der Halssch., dieser schwach quer; 4—10. Fühlerglied wenig länger als breit.

Gelbbraun, der Kopf bis auf die Seiten, Halssch. bis auf sämtliche Ränder schwärzlichbraun, Fld. mit einem großen und breiten hinter der Mitte befindlichen schwärzlichen Längswisch auf den Fld., der den 1. Zwischenraum neben der Naht frei läßt und nach außen allmählich erlischt. Unterseite schwarzbraun, die Pleuren der Fld. und des Halssch. heller, Fühler und Beine gelbroth; das Endglied der Palpen, wie gewöhnlich, an der Basis getrübt. Kopf deutlich, Halssch. im Umkreise kräftig, auf der Scheibe einzeln und spärlich, feiner punktirt, Basalgrübchen flach, nicht strichförmig, dicht punktirt, Seiten zur Basis verengt, Hinterwinkel fast abgerundet, Zwischenräume der Fld. fein punktulirt und behaart. Kleine Art. Long. 3 mill. — Irkutsk . . . . . *parallelus* n. sp.

- 1' Die Zwischenräume der Fld. auf der Scheibe unpunktirt und unbehaart. Hierher 2 Arten aus Nord- und Mitteleuropa.
- 2'' Die äußeren 2 Zwischenräume auf den Fld. fein punktulirt. — *T. Deutschii* Sahlb. . . . . *cognatus* Gyll.
- 2' Auch die äußeren Zwischenräume der Fld. glatt.  
*placidus* Gyll.

6. *Chlaenius dilutipes* Reitter n. sp. *Obscure cyaneus, subopacus, pube brevi obscura depressa sat dense vestitus, ore antennis pedibusque dilute flavis; capite cum oculis thorace vix angustiore, parce in medio obsolete, subtiliterque punctato; prothorace cordato, latitudine vix longiore, antice posticeque truncato, dense sat fortiter punctato, linea media longitudinali et foveolis basalibus fortiter impressis, angulis posticis acutorectis. Scutellum parum, triangulare, laevigatum, nigrum. Elytris oblongo-ovalibus subtiliter striatis, interstitiis densissime subtissimeque punctatis.* — Long. 8.5 mill.

Dem *Chlaenius cyaneus* Brull. in Gröfse, Form und Färbung ähnlich, aber der Kopf ist sammt den großen Augen so breit als der Thorax, dieser ist doppelt stärker punktirt, die Mittelfurche sehr tief eingedrückt, die Behaarung der Fld. weniger dicht, aber etwas länger, die Punktur derselben einfach; Fühler und Beine blasser gefärbt, Oberseite weniger glänzend und flacher.

Turkestan: Buchara (Fr. Hauser).

7. *Philydrus asiaticus* Kuw., Soc. Ent. 1893, No. 3, p. 17, und

8. *Heterocerus Hauseri* Kuw. nov. spec., Soc. Entom. 1893, No. 3, p. 17.

9. *Bledius Hauseri* Epp. n. sp. *Elongatus, subcylindricus, nitidulus, niger, antennis thorace pedibusque rufis, elytris rufo-testaceis; capite leviter impresso fronte mutica; thorace longitudine parum latiore, anterieus subangustato, coriaceo, sat crebre subtilius punctato, canaliculato, elytris hoc vix longioribus parcius fortiter profundeque punctatis; tibiis anticis latissimis, extus dense spinosulis.* — Long.  $2\frac{1}{4}$  lin.

*Sexus differentia latet.*

Durch die langgestreckte, schmale, gleichbreite, cylindrische Gestalt, die Färbung und die Gegensätze in der Punktirung des Halssch. und der Fld. in hohem Grade ausgezeichnet und wohl kaum von den zunächst verwandten Arten — zu denen in erster Linie *hinnulus* und *juvencus* gehören — zu verwechseln. Der Kopf und der Hinterleib sind schwarz, das Halssch., die Fühlerhöcker, die Fühler und Beine braunroth, die Fld. etwas heller gelbroth, der Körper oben und unten mit gelblicher, wenig feiner Pubescens bekleidet. Der Kopf ist beträchtlich schmaler als das Halssch., schwarz, matt, der Scheitel ziemlich tief quer, die Stirn leicht der Länge nach eingedrückt, zwischen den Fühlerwurzeln ohne deutliche Querlinie, vor denselben in der Mitte mit tiefer Längsgrube, sonst außer den gewöhnlichen Fühlerhöckern ohne besondere Auszeich-



nung. Die Fühler sind bedeutend länger als der Kopf, das 2. Glied doppelt so lang als das 3., die folgenden allmählich nur kürzer und breiter, die 3 vorletzten deutlich abgesetzt stärker als die übrigen, wohl doppelt so breit als lang. Das Halssch. ist etwas breiter als lang, vorn gerade abgestutzt mit fast rechtwinkligen Vorderecken, an den Seiten gerade, nach vorn etwas verengt, hinten in kurzem Bogen gerundet mit stumpf zugerundeten Hinterecken, oben gewölbt, matt, fein lederartig gekörnelt und dazwischen mäfsig dicht und fein punktirt, in der Mitte mit einer vorn und hinten abgekürzten Längslinie. Die Fld. sind so breit und kaum etwas länger als das Halssch., nach hinten wenig verbreitert, am Hinterrand einzeln abgerundet, oben gewölbt, glänzend gelbroth, um das Schildchen herum ein wenig dunkler, ziemlich sparsam, grob und tief punktirt. Der gleichbreite Hinterleib ist schwarz, an der Spitze röthlich, oben fein lederartig gewirkt, an den Seiten wenig dicht und fein punktirt, in der Mitte fast glatt. Die Beine sind braunroth. Die Vorderschienen auffallend breit, aufsen der ganzen Länge nach dicht bedornt.

Ein einziges Stück von Buchara, welches ein ♀ zu sein scheint.

#### *Histeridae* aus Turkestan. Von Pastor Schmidt.

10. *Saprinus semiopacus* Schmidt nov. spec. *Breviter ovatus, niger nitidus, elytris partim opacis. Fronte dense punctata, stria juxta oculos tantum. Thorace disco subtiliter, antice densius fortiusque lateribus subrugose punctato. Elytris subtiliter disperse punctatis, postice extus strigulosis, dimidio fere postico et 3 primis interstitiis plus minusve opacis; stria subhumerali interna externaque distincta, dorsali prima dimidiata, ceteris longioribus, 4<sup>a</sup> cum suturali integra connexa. Pygidio dense punctato, apice valde convexo. Prosterno striis antice posticeque divergentibus, mesosterno vix punctulato; tibiis anticis 5-dentatis.* — Long. 3—3½ mill. Kopet-Dagh, Alai-Geb.

Im Habitus dem *Syriacus* Mars. zunächst verwandt, aber ohne die Prosternalgrübchen des letzteren. Die Färbung ist ein blänliches Schwarz. Die ganze Oberseite glänzend, nur die hintere Hälfte der Flügeldecken durch eine auferordentlich feine mikroskopische Runzelung matt schimmernd. Diese matte Stelle erstreckt sich zwischen den Streifen manchmal bis zur Basis, hinten neben der Naht bleibt ein schmalerer oder breiterer Raum glänzend. Auf diesen matten Stellen fliesen, wie dies ähnlich beim *Syriacus* und auch *foveisternus* vorkommt, die Punkte, welche neben dem

Schildchen sehr fein, hinten und aufsen kräftiger sind, hier und da zu Längsrunzeln zusammen.

Der hintere Theil des Pygidiums ist auffallend hoch gewölbt.

11. *Saprinus Hauseri* Schmidt nov. spec. *Ovatus, viridicatus, nitidus. Fronte subtiliter punctulata, tenuiter transversim carinata, medio antice subimpessa. Thorace ciliato, disco subtilissime, lateribus fortius nec vero dense punctatis, area ante scutellum sublaevi, pone oculos indistincte foveolato. Elytris stria subhumerali interna disjuncta, externa nulla, dorsali 1<sup>a</sup> medium vix superante 2<sup>a</sup> paulo, 3<sup>a</sup>, 4<sup>a</sup>que adhuc magis longioribus, quarta cum suturali integra connexa. Elytris pone medium sat dense punctatis, punctis juxta suturam versus basin ascendentibus. Pygidio convexo dense punctato. Prosterno striis parallelis antice conjunctis, pone coxas divergentibus; meso-metasternoque sat fortiter punctatis. Tibiis anticis 5-dentatis, dentibus 2 basalibus minutis. — Long. 3 mill. Kopet-Dagh.*

Manchen Exemplaren des *Tauricus* Mars. recht ähnlich, der Stirnkiel und das bewimperte Halsschild bringen die Art aber in eine ganz andere Gruppe. Sie wäre etwa neben den syrischen *funereus* m. zu stellen, mit welchem sie aber sonst keine Aehnlichkeit hat. Die Stirn ist vorn etwas eingedrückt und dadurch der feine Rand in der Mitte ein wenig undeutlich.

Ich erlaube mir, diese hübsche Art Hrn. Prem.-Lieut. Hauser hochachtungsvoll zu widmen, welcher mir das einzige von ihm gefundene Stück freundlichst überlieft.

12. *Saprinus viridicatus* Schmidt an *cribellatus* var.? Alai-Geb. 2 Ex.

Ich erhielt schon früher von verschiedenen Fundorten Turkmeniens und Turkestans eine Reihe von *Saprinus*, welche dem *cribellatus* Mars. sehr ähnlich sind, aber durch metallisch grüne oder blaugrüne Färbung und bei weitem schwächere Punktirung differiren. Ob es eine eigene Art oder nur eine östliche Varietät des *cribellatus* ist, wage ich noch nicht zu entscheiden. Das Thier ist auch mit *virescens* Pk. leicht zu verwechseln, wenn man nicht auf den glatten Spitzeurand, sowie die flachere und weniger gerundete Körperform achtet.

Außerdem ist über folgende gesammelte Arten noch zu bemerken:

*Hister Solskyi* Schmidt, Horae Soc. Ent. Ross. XXIV, p. 5. Schon bei der Beschreibung dieser Form sprach ich die Vermuthung aus, daß sie wohl nicht als Varietät des *gratiosus* Mannh., sondern

als eigene Art anzuzehen sei. Diese Ansicht wurde durch Untersuchung des mir seitdem zugegangenen Materials bestärkt. *H. Solskyi* zeigt stets die a. a. O. hervorgehobenen Differenzen von *gratiosus* und ist namentlich an dem längeren Dorsalfleck leicht kenntlich. Hr. Hauser fand mehrere Stücke in Buchara und Taschkent.

*Saprinus lateralis* Motsch. Bairam Ali, Merw. Mehrfach. Diese dem *nitidulus* F. nahestehende Art zeichnet sich durch gerundete, stark gewölbte Körperform und tiefschwarze Färbung aus.

13. *Cheironitis Hauseri* Reitter, Verhdl. Brünn 1892, p. 221.

14. *Lethrus silus* Reitt. n. sp. (Subgen. *Antolethrus* Semen.)

Schwarz, glänzend. Mandibelanhänge des ♂ von gleicher Länge, ziemlich gerade, an der Spitze nach innen gebogen, innen weiß, vor der Mitte mit einem Zahne; Oberseite derselben von dem Zahne gefurcht, die Furche biegt bei dem Zahne nach innen und erreicht als solche die Spitze; hinter dem Zahne sind die Anhänge von gleicher Stärke, an der Spitze abgerundet. Die Anhänge bilden an der Unterseite des Kopfes, an den Seiten keine Kante. Mandibeln flach, seitlich scharf begrenzt, beim ♂ aufsen vor der Spitze mit einer sehr tiefen Ausbuchtung versehen; ihre Oberfläche ohne Längskante, vor der Spitze mit einer queren Beule. Kopf groß, dicht, am Scheitel spärlich und fein punktirt, vorn abgerundet, vor den Augen mit einer Querlinie, zwischen den Augen mit 2 angedeuteten Höckerchen; die Seiten neben den Augen bis zum Hinterrande der Stirn mit einem die Stirn von den Seiten abgrenzenden Kiele, die beiden Seitenkiele parallel, Stirn hinten mit einer feinen Längsfurche; Augenlappen rundlich abgestumpft. Halssch. fein punktirt, glänzend, oben mit angedeuteter Längsfurche. Fld. fein punktirt, deutlich gerunzelt, beim ♀ mit schwachen, beim ♂ mit deutlichen Längsstreifen, diese nicht furchenartig, die Zwischenräume beim ♂ sehr schwach gewölbt, Spitze beim ♂ und ♀ spitzig zulaufend, die Spitze selbst gemeinschaftlich abgerundet. Alle Schienen deutlich gebogen, die vorderen aufsen mit 2 großen und 2—3 kleinen Aufsenzähnen; ihre Hinterrandleiste bis zur Mitte fein gezähnel. Long. 16—21 mill. — Turkestan-Tschimgan. (F. Hauser.)

Mit *Lethrus aenescens* Fairm. verwandt, aber durch die tief schwarze Färbung, sowie die an der Spitze nicht abgestutzten, sondern abgerundeten Mandibelanhänge des ♂, endlich von *bradytus* Fairm. (An. Fr. 1892, Bul. 122) durch die seitlich tief ausgerandeten Mandibeln des ♂ verschieden.

15. *Lethrus Hauseri* Reitt. n. sp. (Subgen. *Autolethrus* Semen.)

Ziemlich klein, schwarz, glänzend. Mandibeln seitlich scharf begrenzt, oben ohne Rippe, vor der Spitze mit schräger Querfalte, die Seiten kaum ausgebuchtet. Mandibelanhänge des ♂ zu kurz, von gleicher Länge nach innen gebogen, der rechte einfach, am Ende stumpf zugespitzt, der linke Anhang innen hinter der Mitte oder vor der Spitze mit einem kräftigen Zahn versehen, innen kaum gefurcht. Kopf dicht punktirt, fast matt, Scheitel am Hinterende nahezu glatt; die quere Clypeallinie deutlich, in der Mitte feiner oder kurz unterbrochen, die Stirnhöckerchen quer und nur angedeutet, Augenlappen stark vortretend abgerundet. Halssch. überall sehr dicht punktirt, mit flacher Längsfurche. Fld. seichter und weniger dicht als der Halssch. punktirt, auf der Scheibe nur mit angedeuteten Streifen, die Spitze beim ♂ und ♀ abgerundet. Vorderschenkel ungezahnt. Bei kräftigen ♀ zeigt auch die rechte Mandibel am unteren Theile des Innenrandes in der Mitte einen kurzen, stumpfen, meist nur buckelig angedeuteten Zahn. Durch die verschieden geformten Mandibelanhänge ist diese kleine Art recht kenntlich und mit einer andern nicht zu verwechseln. Long. 12—17 mill. — Turkestan: Tschingan. (F. Hauser.)

16. Uebersicht der mit *Pentodon idiota* Herbst (*monodon* Fbr.) verwandten Arten, mit einem einzelnen Stirnhöckerchen, von Edm. Reitter:

1" Pygidium gleichmäfsig gewölbt.

2" Hinterrand des Halssch. ungerandet.

3" Clypeus am Vorderrande ohne Zähne, abgerundet, oder nur fein gehöckert, die Höckerchen sind klein, weit voneinander abgerückt und nicht zahnförmig nach vorn verlängert.

4" Clypeus halbrund, die erhabene Seitenrandkante nach vorn erloschen, die Höckerchen am Vorderrande fehlend oder nur angedeutet, seltener deutlich.

5" Fld. mit 3 doppelten schrägen Punktreihen, die Zwischenräume wenig dicht punktirt. Oberseite mehr oder weniger glänzend, der Suturalstreif bis zur Spitze stark vertieft und hier mit dem Randstreif verbunden. Ungarn, südöstliches Europa, Südrufsland, Kaukasus *idiota* Hrbst.

5' Fld. nicht mit deutlichen doppelten Dorsalstreifen, sondern mit einigen Streifrudimenten, hiervon der innerste manchmal vorn noch als Doppelstreif erkennbar; die ganze

Scheibe gedrängt, stark punktirt, fast matt erscheinend, der Suturalstreif gegen die Spitze seichter, hier nicht deutlich mit dem Lateralrandstreifen verbunden. Kleiner als der vorige, mit kürzeren Fld. Russisch-Armenien.

*subdilatus* Motsch.

4' Clypeus dreieckig, mit abgestutzter Spitze; die Seitenrandkante des Clypeus gerade zu dem stets mehr oder minder deutlichen Höckerchen verlaufend und vor derselben nicht verkürzt. Im Uebrigen dem *idiotus* ähnlich und bisher mit demselben verwechselt. Long. 20—25 mill. — Mesopotamien, Armenien . . . . . *coniceps* n. sp.

3' Clypeus am Vorderrande mit 2 zahnförmigen, zugespitzthornartig aufgebogenen und verlängerten, einander genäherten Höckern, vorn zwischen denselben ausgerandet.

6" Halssch. nach vorn mehr verengt als zur Basis, hinter der Mitte am breitesten. Arten aus dem südwestlichen Europa und Algier . . . *balearicus* Kr. und *algirinus* Hrbst.

6' Arten aus Syrien und Turkestan.

7" Rothbraun oder pechbraun, glänzend, Beine hell gefärbt, Körper gedrunken, Fld. punktirt wie *idiotus* Hrbst. — Syrien . . . . . *syriacus* Kr.

7' Schwarz, glänzend, Unterseite und Beine schwärzlichbraun. Tarsen rostroth; Körper etwas schmaler und länger als die vorige Art, Halssch. dicht und stark, Fld. kräftig punktirt, mit 3 deutlichen, schrägen Doppelstreifen. Mit *syriacus* Kr., aber durch etwas anders gebauten Penis verschieden. Long. 20—24 mill. — Turkestan, Kokan, Tschimas, Syr-Darja, Samarkand, Serafschan.

*bispinifrons* n. sp.

2' Basis des Halssch. gerandet. Kleinste Art. — Transcaspien . . . . . *minutus* Reitt.

1' Pygidium mit großem viereckigen Eindruck. — Algier.

*pygidialis* Kr.

17. *Phyllognathus Hauseri* n. sp. Dem *Phyll. silenis* F. sehr ähnlich, aber kleiner, im Verhältniß schmaler, paralleler und gestreckter, der Clypeus vorn ist als eine höhere Spitze aufgebogen, die Wangen vor den Augen wenig erweitert und abgerundet; bei der verglichenen Art stark erweitert und winkelig; das kürzere Kopfhaar nimmt an der Basis den größten Theil des Kopfes in Anspruch, der Eindruck am Halssch. beim ♂ ist vorn jederseits nicht abgeflacht, die Basis ist auch in der Mitte dick und gleich

scharf gerandet, die Fld. haben zwischen den Runzeln eine einfache Punktirung, die Epipleuren gegen die Spitze nach innen gelb bewimpert und die Bewimperung nicht, wie bei der verglichenen Art, von oben her sichtbar. Long. 18—19 mill. — Kisil-Arwat in Transcaspien. Von Hrn. Premierlieutenant Hauser mitgetheilt.

18. *Anomala sublucida* Ball. var. *nova nigrovirens* n. Mit der Stammform übereinstimmend, aber so abweichend gefärbt, dafs man sie für eine besondere Art halten könnte. Schwarzgrün, glänzend, die Seitenränder des Halssch., der Epipleuralrand der Fld., die Bauchsegmente an den Seiten und die beiden letzten an ihrem Apicalrande gelb gefärbt. Long. 11 mill. — Turkestan: Dschan-Bulak. (F. Hauser.)

19. Die von Hrn. Premierlieutenant F. Hauser in Turkestan gesammelten „*Trichodes*“, von Karl Escherich.

*Trichodes nobilis* Klag. Von dieser äufserst seltenen Art brachte Hr. Hauser 3 Ex. mit, darunter auch die von Spinola abgebildete Varietät mit fehlender 2. Binde.

*Trichodes spectabilis* Kraatz. In Anzahl. — 2 Ex. (♂♀) weichen von der Stammart durch den Mangel der Humeralmakel ab; die Thiere sind ausserdem heller gefärbt, so dafs es sich hier wohl um frische, noch nicht ausgefärbte Stücke handeln dürfte.

*Trichodes turkestanicus* Kraatz. Von dieser bisher wenig bekannten Art befinden sich in der Hauser'schen Ausbeute eine gröfsere Anzahl interessanter Formen, so dafs ich mich veranlaßt sehe, auf genannte Art näher einzugehen.

Kraatz giebt in der D. E. Z. 82, 113 folgende Diagnose von *turkestanicus*: „*Viridi-subcoeruleus, planiusculus, omnium longe albivillosus, palpi antenni tarsisque testaceis, elytris viridibus, foveato-reticulato punctatis, fasciis basali apicaliue obliquis, media recta, aequalatis et margino toto (summo apice excepto) testaceis, thorace minus dense punctato, nitido canaliculato*“. — Long. 10 mill.

Von dieser typischen Form, die mir bisher nur in 2 Ex. bekannt war, brachte Hauser eine Anzahl ziemlich übereinstimmender Ex. mit; nur die Grundfarbe der Fld. ist variabel und finden sich alle möglichen Uebergänge von hell strohgelb (*forma typica*) bis zu dunkel rothbraun. Die Länge schwankt zwischen 8 und 10 mill. —

Unter den Varietäten ist besonders eine Form, die mir in 4 ganz übereinstimmenden Ex. vorliegt, zu erwähnen:

*Trichodes turkestanicus* var. *Hauseri* n. Die Zeichnung der Fld. erinnert ungemein an *ammios*, noch mehr an *difficilis* Esch.; die grünen Binden sind nämlich stark verbreitert und verdecken

die helle Grundfarbe zum größten Theil; es ist nur noch der Rand, eine schmale von der Schulter schräg nach hinten und innen (zur Sutura) gerichtete Linie, eine schmale, die Sutura nicht erreichende Querbinde in der Mitte, und eine schräg nach vorn und innen verlaufende Binde vor der Spitze gelb. Das charakteristische Merkmal, das var. *Hauseri* von den folgenden Varietäten trennt, besteht in der schmalen von der Schulter schräg zur Naht verlaufenden gelben Linie.

Ziemlich zahlreich ist auch die Form vertreten, die Kraatz in der D. E. Z. 82, p. 320 ebenfalls als *turkestanicus* beschrieb und die sicher identisch ist mit *sanguineo-signatus* Garis.

*Trichodes turkestanicus* var. *sanguineo-signatus* Spin. Bei dieser Varietät nimmt die grüne Zeichnung noch mehr überhand; nur noch eine Schultermakel, die sich längs des Randes mit einer etwas größeren Makel in der Mitte verbindet, und einer dreieckigen, die Naht fast erreichenden Makel vor der Spitze zeigen die helle Grundfarbe.

Die var. *violaceus* Heyd. (D. E. Z. 92, p. 105) besitzt dieselbe Zeichnung, aber in violetter Farbe.

Endlich möchte ich auch eine Form erwähnen, die sich in der Hauser'schen Ausbeute in mehreren Ex. findet: Sie hat am meisten Aehnlichkeit mit der var. *sanguineo-signatus*, doch weicht sie von dieser durch merklich gedrungeneren Bau und auch durch die Zeichnung etwas ab. Die Fld. sind zum größten Theil von der grünen Zeichnung eingenommen; ein schmaler Randsaum von der Fld.-Basis bis zur Mitte, eine sehr schmale vom Rand bis zur Mitte der Fld. reichende mittlere Querbinde und eine kleine, dreieckige, die Naht fast erreichende Makel vor der Spitze gelb oder roth.

#### Synonymie. *Trichodes*:

*turkestanicus* Kraatz (D. E. Z. 82, 113) (Fig. 1).

var. *Hauseri* Escherich (Fig. 2).

var. *sanguineo-signatus* Spin. (Fig. 3).

= var. *turkestanicus* Kraatz (l. c. p. 320).

var. *violaceus* Heyd.



Fig. 1. Fig. 2. Fig. 3.

20. u. 21. Ueber die centralasiatischen *Arthrodeis*-Arten, von Edm. Reitter:

1" Fühler fast kahl, Klauen nicht länger als das letzte Tarsenglied. Schwarze Arten: *globosus* Fald., *intermedius* Reitt. und *orientalis* Kr., die in der Deutsch. Ent. Zeitschr. 1889, p. 26—27 auseinander gehalten erscheinen.

- 1' Fühler nach aufsen mit langen, feinen abstehenden Haaren besäumt; Klauen sehr lang und dünn, haarförmig, fast doppelt so lang als das letzte Tarsenglied.
- 2' Letztes Glied der Fühler lang eiförmig, viel breiter als das vorhergehende, abgeflacht, aus 2 blattartigen Theilen bestehend, das letzte, 11., darin der Länge nach eingeschlossen.

Rothbraun, mäsig glänzend. Die Fühler den Hinterrand des Halssch. weit überragend. Kopf vorn gedrängt, stark runzelig punktirt, fast granulirt, Scheitel nahezu glatt. Halssch. nur an den Seiten fein punktirt, sonst glatt, der Vorderrand in der Mitte einen schwachen einspringenden Winkel bildend; Vorderwinkel spitzig vorragend. Fld. auf der Scheibe sehr fein und spärlich punktirt, an den Seiten allmählich fein, an der Spitze dicht und deutlicher granulirt. Beine dünn und lang. Vorderschienen schmal, mit 2 großen, spitzigen Aufsenzähnen. Vorderschenkel beiderseits lang, gelb behaart. Enddornen der Schienen sehr lang und dünn. Vorderbrust dicht runzelig punktirt, Bauch vorn der Länge nach flach concav (wahrscheinlich nur beim ♂); Abdomen höchst fein, etwas quer runzelig punktirt. Long. 9.1 mill. — Transcaspien: Geok-Tepe. (F. Hauser) *antennatus* n. sp.

- 2' Letztes Glied der Fühler conisch, gegen die Spitze verbreitert, länger als breit, am Ende abgestutzt, daselbst das 11. kleine Glied als rundliches, mattes Würzchen vortretend.

Rostroth, sehr glänzend. Die Fühler den Hinterrand des Halssch. deutlich überragend. Kopf gedrängt runzelig, fast kernig punktirt, am Scheitel fein punktulirt. Vorderrand des Clypeus flach verrundet. Halssch. äußerst quer, fast glatt, Vorderwinkel stumpf vorragend. Fld. fein punktirt, von der Mitte ab zur Spitze allmählich fein und dicht granulirt. Beine dünn und lang, wie bei dem vorigen. Long. 5.3 mill. — Transcaspiische Wüste: Kara-Kum. (F. Hauser) . . . . . *Hauseri* n. sp.

22. *Himatismus* [Subgen. *Sphenaria* Men. Sem. <sup>1)</sup>] *Hauseri* Reitt. n. sp. *Valde elongata, pallide testaceus, glabra, vix pruinosa, antennis tenuibus, thoracis basin haud attingentibus, capite*

1) Horae XXV, 359.



*thorace parum angustiore, sublaevi, inter antennis biimpresso; prothorace longitudine vix aut paululum latiore, antorsum vix magis angustato, antice truncato; basi bisinuato, utrinque prope angulos postico leviter foveolato, lateribus ante angulos posticos acutos, extrorsum parum prominulos leviter cinuato, supra vix punctato, glabro, lineis obscuris indeterminatis brevibus duabus obsoletis dorsalibus subnotatis; elytris thorace valde latioribus, elongatis, apice subacuminatis, supra dense distincteque sed minus profunde punctatis stria suturali et nervis quatuor obsoletis parum perspicuo; subtus pallide testaceus, abdomine segmentis duabus primis medio indeterminate nigro-fuscis; pedibus gracilibus. Long. 12.5 mill. — Buchara. (F. Hauser.)*

Dem *H. elongatus* Mén. und *Menetriesi* Semen. verwandt, von derselben Form und Größe, aber schon durch die blasse Färbung und Sculptur von diesen abweichend.

Von den andern blassen Arten durch Mangel einer Behaarung leicht zu unterscheiden.

23. *Prosodes Hauseri* Reitt. n. sp., D. E. Z. 1893, p. 300.

24. Uebersicht der mir bekannten *Anemia*-Arten, von E. Reitter <sup>1)</sup>).

4" Vorderrand des Halssch. in der Mitte ungerandet.

2" Größere Art von 5—6 mill. Südeuropa, Nordafrika, Kleinasien, Turcmenien, Turkestan etc. <sup>2)</sup>).

*sardoa* Gené.

2' Kleinere Art von 3.2—4 mill. Syrien *rotundicollis* Desbr.

1' Vorderrand des Halssch. durchaus fein gerandet.

3" Größere Arten von 4—4.8 mill.

4" Vorderschienen an der Aufsenseite, von der Basis bis zum ersten großen Zahn fast glatt oder nur undeutlich gekerbt. — Algier. Rev. Zool. 1873, 377 *submetallica* Raffr.

4' Vorderschienen an der Aufsenseite von der Basis bis zum ersten großen Zahn mit kleinen, stachelartigen Zähnen besetzt. — Turcmenien, Turkestan . . *Fausti* Solsky.

3' Kleine Arten von 3 mill. Länge.

5" Kopf rugulos punktirt, kahl, Vorderrand leicht aufgebogen jederseits mit einem kleinen Ausschnitte. Hinterschienen

<sup>1)</sup> Man lese auch über diese Gattung: Deutsche Ent. Zeitschr. 1884, 259.

<sup>2)</sup> Hierher auch eine Art aus Nord-China: *sinuatifrons* m., Hor. XXI, sep. 35, mit dreibuchtigem Vorderrande der Stirn, die mir nicht vorliegt.

mit sehr langem, gleichbreitem, an dem Ende abgestutztem Endzahn. Sculptur der Oberseite normal. Breit und kurz, gewölbt, parallel, schwarzbraun, Beine heller, Tarsen rostroth, Fühler gelb. — Transcaspien-Mursarabat. (F. Hauser) . . . . . *Hauseri* n. sp.

- 5' Kopf gekörnt und rauh behaart, Vorderrand ist aufgebogen, jederseits neben der mittleren Ausbuchtung nicht ausgeschnitten. Hinterschienen an der Spitze mit einfach lang dreieckig zugespitztem Aufsenzahn. Bei gleicher Gröfse wie die vorige Art, viel schmaler. — Syrien. D. 1884, 260.

*asperula* Reitt.

25. *Ctenopus Hauseri* Reitter n. sp. Röthlichgelb, glänzend, Fld. etwas gesättigter rothgelb und dichter, sehr fein anliegend gelb behaart, meist weniger glänzend, die Augen und die Spitzen der Mandibeln schwarz, die Fühler gegen die Spitze gebräunt. In seltenen Fällen auch das Abdomen gelbbraun. Oberlippe quer. Kopf mäfsig dicht punktirt, Scheitel beulenartig gewölbt, die gerundeten Schläfen nach hinten verbreitert, kürzer, als die Hälfte der Stirnbreite zwischen den Augen. Halssch. stark quer, spärlicher punktirt, sehr glänzend, nach hinten stark, nach vorn noch mehr verengt, die Scheibe hinten mit abgekürzter Mittelfurche. Schildchen gelb. Fld. aufserordentlich fein und gedrängt punktulirt und ebenso gelb behaart, Scheibe wie gewöhnlich mit 2 abgekürzten Rippen. Long. 9—10 mill. — Transcaspien: Merv. (F. Hauser.)

Ueber die bekannten Arten lese man: D. 1889, p. 37.

26. *Omophlina Hauseri* Reitt. n. sp. *Angusta, nigra, nitida, pube nigra subtilissima subdepressa vestita; antennis elongatis, dimidio corpore superantibus, articulis 3—11 elongatis, capite cum oculis thorace vix angustiore sat dense punctato, temporibus haud constrictis, magnis, apicem versus parum angustatis; prothorace angusto, coleopteris valde angustiore, subquadrato, antice apiceque truncato, lateribus levissime rotundato, antice paululum magis attenuato, supra subtilissime punctulato, levissime convexo, foveola media oblonga obsolete insculpta; scutello parvo, subtriangulare; elytris elongatis, angulis suturalibus singulatim rotundatis, supra subtiliter punctato-striatis, striis lateralibus magis obsolete, interstitiis dense subtilissime, antice minus dense punctulatis; pedibus gracilibus, tibiis rectis apicem versus tarsisque piceis.* Long. 7.5—8 mill.

Tschimgan in Turkestan. (F. Hauser.)

Eine durch schlanke Gestalt, langen Kopf und schmalen Halschild sehr ausgezeichnete und von allen sehr abweichende Art.

27. u. 28. *Zonabris Komarowi* Reitt., Verh. Brünn, XXVII, pg. 30. Transcaspien.

Die beschriebenen Ex. beziehen sich auf ♂. Die Fühler allmählich gegen die Spitze ziemlich stark verdickt, die Glieder vollkommen an einander gepafst, nur durch schwache Trennungslinien markirt, wie bei *Lydaenas* m. Die erstgesehenen Stücke hatten die äufsere Hälfte der Fühler rothbraun.

Die von Hrn. Hauser in der Bucharai gesammelten Stücke sind meist etwas kleiner, die Fld. weniger rein und hellgelb, mehr röthlichgelb gefärbt und die Fühler und Vorderbeine sind ganz schwarz. Bei dem ♂ ist das letzte Bauchsegment glatt und lang conisch ausgezogen, im Pygidium steckend, an der Spitze etwas ausgebuchtet, die Vorderschienen ohne lange Behaarung; bei dem ♀ ist das Analsegment einfach, an der Spitze dreieckig ausgeschnitten, die Tarsen einfach, die Vorderbeine mit sehr langen, schwarzen, abstehenden Haaren besetzt. Da es nicht ausgeschlossen erscheint, dafs diese Form eine selbständige, mit *Komarowi* nahe stehende Art bildet, nenne ich sie var. *pilimana*.

Ganz ähnlich der var. *pilimana*, aber die Grundfarbe der Fld. roth, hat eine Form aus Transcaspien: Ljutfabad, ebenfalls von Hrn. Hauser mitgebracht: var. *connecticornis*.

29. *Lytta Hauseri* Heyden. *Ex affinitate L. clematidis* Pall. *sed corpore opaco, nigro (non metallico); elytris sanguineis. Capite minus, indistincte punctato. Antennis nigris, brevioribus quam in L. clematidis, articulis omnibus brevioribus, magis moniliformibus, sed distincte longioribus quam latis. Thorace brevioribus, a callo humerali ad basin fere non angustato, dorso non gibboso, post medium foveolis duabus profundis, perparum lucido, in circuitu parum ruguloso, ante basin medio minus impresso quam in L. clematidis, punctis majoribus deficientibus. Scutello nigro. Elytris sanguineis, magis rugulosis, nervis longitudinalibus indistinctis. Corpore supra brevi albo piloso. Subtus pedibusque totis nigris, unguiculis simplicibus non pectinatis, rufulis, basi nigris.* — Long. 8 mill.

Exemplar unicum in desertis Kara-kum Transcaspiæ a Dom. Hauser, subcenturione primo, in cujus honorem haec species nominata, in itinere suo 1890 repertum, nunc meae collectionis.

30. *Lydoenas* Reitter nov. gen. Die gespaltene Klauen innen vollkommen glatt. Hinterschienen mit einem gröfseren, ver-

breiterten und schräg abgestutzten Enddorne. Fühler dicht neben den Augen eingelenkt, 11gliedrig, gegen die Spitze leicht verdickt, die Glieder dicht aneinander gefügt, nur durch Quernähte von einander getrennt, das letzte zugespitzt.

Type: *Lydus pygmaeus* Dokht., Hor. Ross. XXIV, 120, t. II, f. 70.

Von *Lydus*, *Halosimus* und *Oenas* unterscheidet sich diese neue Gattung durch glatte Klauen und die Form der Fühler; von *Lytta* durch die Fühler, von *Zonabris* hingegen durch den verdickten Endsporn der Hinterschienen verschieden. Alle anderen Gattungen sind dabei nicht in Betracht zu ziehen.

Eine zweite Art dieser Gattung ist:

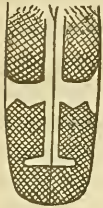
*Lydoenas albopilosus* n. sp. Metallisch-schwarzgrün, Fld. braungelb, mit schwach metallischem oder irisirendem Scheine, Tibien und Füße lehmgelb. Die ganze Unterseite sammt den Beinen, dann Kopf, Halssch. und Schildchen lang, anliegend weiß behaart, die Behaarung vom Hinterrande der Stirn nach vorn gekämmt und aufgerichtet, jene des Halssch. jederseits hinter der Mitte zentrisch zugekämmt, daselbst eine glatte rundliche Stelle, sowie die Mittelfurche freilassend, ebenso die Scheibe des Schildchens glatt; Fld. gerunzelt, mit einer Nahtlinie, überall mit einzelnen kurzen, weißen, anliegenden Haaren besetzt, nur an der Basis etwas dichter, länger und aufstehender behaart. Kopf stark geneigt, Augen groß, vorgequollen, hinten mit dem Halssch. durch einen kurzen, fast stiel förmig dünnen Hals verbunden. Halssch. so lang als breit, alle Winkel verrundet. Letztes und vorletztes Bauchsegment an der Spitze beim ♂ leicht ausgerandet.

Turkestan: Bucharä (F. Hauser).

31. *Ganglbaueria Wilkinsi* Heyden. *Oedemeridarum* genus (Horae XXV, 1891, 378) *ab structuram tarsorum angustorum, articulis subtus pulvillatis nullis conditum, thoraceque elongato, anterius nonnihil dilatato, apice et praesertim basi sensim producto, occipitem capitis nec non basin elytrorum et scutelli contingente a genere. Ditylo diversum.*

*Speciei unicae collaris Semenow valde affinis et descriptioni hujus speciei fere aequalis, sed differt colore distinctissimo. Corpore flavescente, opaco, pubescente, in thoracis dorso solummodo lucido. Capite obscure fusco tomentoso, clypeo, labro, manibulis, palpis flavescens. Antennarum articuli solummodo sex adsunt, flavescens, a tertio extus obscurati. Thorace colore capitis, perparum clariore. Elytris flavescens, maculis quatuor obscure fuscis (par-*

*tibus flavescens dense flavescens pilosis, maculis dense obscure fusco pilosis): macula humerali oblonga a sutura aequaliter distante usque ad  $\frac{2}{5}$  elytri extus antice in epipleuris dilatata; macula altera ideo formata sed antice emarginata, extus in initio a margine laterali remota, sed mox illum contingente et usque ad apicem late conducta, ante apicem macula transversa communi flavescens, quo haec figura conspicua est.*



*Pedibus flavescens, femoribus obscuratis; corpore subtus obscure fusco, ano pallidore. — Long. 7 mill.*

Exemplar unicum meae collectionis a Dom. Hauser in agris Kisil-Aswat Transcaspiæ repertum et in honorem Dom. Wilkins investigatoris illustrissimi nec non auxiliarii illius viatoris haec species distincta nominata est.

32. *Arammichnus ruminalis* Faust nov. sp. *Ovatus, convezus, brunneus, albido-setosus; pedibus dilutioribus; fronte depressa diametro oculorum latiori cum rostro brevissimo fortiter punctata, medio foveola parva, scrobibus usque ad oculos continuatis; articulis duobus primis funiculi aequilongis; prothorace latitudine aequilongo, maxima latitudine paulo post medium, dense grosse profundeque punctato, medio subcarinato; elytris late punctato-striatis, punctis transversim impressis, interstitiis parum elevatis remote uniseriatim subgranulis. — Long. 5, lat. 2 mill.*

Kopet-Dagh.

Nach Stierlin's Bestimmungstabelle muß diese Art in den beiden mir unbekanntem *comparabilis* Boh. und *gravidus* Strl. ihre nächsten Verwandten haben, von ihnen sich aber durch die sehr grobe Thoraxpunktirung und dadurch unterscheiden, daß nicht nur die Deckenspatien, sondern auch die Punktstreifen mit einer Reihe weißlicher, nahezu anliegender Borstenhaare besetzt sind.

Rüssel viel kürzer als breit und kaum schmaler als der Kopf, zwischen den Fühlereinkenungen etwas schmaler als die Stirn zwischen den Augen, ohne Mittelfurche oder Kiel. Geißelglied 1 doppelt, jedes der fünf letzten noch so lang als breit, die schmale und lang zugespitzte Keule so lang als die vier letzten Geißelglieder. Augen flach gewölbt. Thorax am Vorderrande deutlich schmaler als die erhaben gerandete Basis, die Punkte auf dem Rücken ungleich, jeder mit einem anliegenden Börstchen, die Räume zwischen den Punkten namentlich an den Seiten zu körnigen Runzeln zusammenfließend, die Mitte mit einer unpunktirten, leicht erhabenen Längslinie. Decken elliptisch, etwas breiter als der Thorax, die Punkte in den breiten Streifen quer eingedrückt, die

Härcchen in den Streifen kürzer als die auf den Spatien, die feinen gereihten Körnchen auf letzteren etwas spitz. Vorderschienen an der Spitze beiderseits scharf spitzig erweitert. — Nach einem Exemplar beschrieben.

33. *Otiorynchus sedulus* Faust nov. sp. *Elongatus, niger, nitidus, rectinatim setosus; antennis pedibusque rufis; fronte inter oculos non prominulos rostro inter antennarum insertiones vix latiore, cum rostro ruguloso-punctata; hoc brevissimo apice capite cum oculis latioro, carinato; antennis elongatis, articulis 2 primis aequilongis, ultimis subquadratis; prothorace elongato, lateribus granulato-punctato et modice rotundato, dorso dense fortiterque punctato; elytris angusto-ellipticis, sat dense striato-punctatis, interstitiis planis uniseriatim punctatis et setosis; femoribus anticis dente spiniforme armatis.* — Long. 5.5, lat. 1.5 mill.

Kujuk (Turkestan).

Die Art gehört in die vierte Rotte von *Tournieria*, hat in der Form große Ähnlichkeit mit *tenuis* Strl., kann aber der gezähnten Vorderschenkel, der nicht gewölbten Augen und des an der Spitze schnauzenartig verbreiterten Rüssels wegen nicht mit ihm verwechselt werden. Der kürzere, anders geformte Rüssel, der längere Thorax, die längeren Decken, sowie die ganz andere Skulptur unterscheiden *sedulus* auch von dem zunächst verwandten *elongatus* Hochh.

Die Fühlerfurche reicht in gleicher Tiefe bis zu den Augen. Der Rüssel ist halb so lang als breit mit seitlich stark entwickelten Pterygien und hier deutlich breiter als der Kopf, an der Basis ohne Quereindruck, die Punkte länglich. Stirn so breit als der Augendurchmesser. Thorax mit fein gerandeter Basis; die den tiefen und groben, nicht runden Punkten entspringenden Börstchen sind feiner, absteher und etwas kürzer als die auf den Decken. Die gereihten Punkte auf den Decken sind viel kleiner und flacher als die auf dem Thorax, werden nach hinten feiner und hier so fein als die auf dem Rücken weitläufigeren, an den Seiten dichteren gereihten Punkte in den Spatien. Beine wie die Unterseite gelbgrau behaart.

34. *Nastus margelanicus* Faust nov. sp. *N. lineato* Fst. *similis et affinis. Minus convexus; oculis majoribus; antennis crassioribus, scapo sensim incrassato; rostro longiore obsolete, prothorace haud carinato; hoc basi vix rotundato, lateribus in medio rotundato-dilatato; elytris remote obsoleteque subpunctato-striatis, interstitiis*

*primo et tertio quam secundo latoribus et luteo-squamosis.* — Long. 15, lat. 6.5 mill.

Margelan.

Der *lineatus* ist höher längsgewölbt, sein Thorax ist an den Seiten nicht gerundet erweitert aber deutlich gekielt, die Deckenstreifen sind deutlich und ziemlich dicht punktirt, die dunklen Spatien sind schmaler als die hellen, der kürzere Rüssel ist ungekielt und der Fühlerschaft ist an der Spitze kaum dicker als an der Basis. Die flache Längswölbung hat die neue Art mit meinem *speculator* gemeinsam, weicht aber von ihm hauptsächlich durch den gegen die Spitze flach und stumpf gekielten Rüssel, den nicht oder kaum längsgewölbten Thorax, die hinten weiter abfallenden Decken mit kaum vertieften und sowohl weitläufig als auch fein punktirten Streifen ab.

Stücke aus derselben Localität, mit nur durch die scharf helle Naht unterbrochenen gleichmäfsig dunklen Rücken — die hellen Seiten gehen allmählich in den dunklen Rücken über —, etwas kürzeren Rüssel und schlankeren Vorderschienen sehe ich als *var. turbans* an.

35. *Nastus Oschanini* Faust nov. sp. *Oblongo-ovatus, albo-cinereo-squamosus; medio abdominis, antennis, tibiis, tarsisque pubescentibus; rostro antrorsim dilatato, supra plano, dense punctato; oculis modice convexis; fronte nonnihil convexa foveola oblonga impressa; articulo primo funiculi secundo vix longiore; prothorace basi lateribusque rotundato, medio carinato utrinque linea arcuata albida ornato; elytris valde remote seriato-punctatis, femoribus posticis acute dentatis.* — Long. 13 — 16, lat. 5.5 — 7.5 mill.

Wernoje.

Diese Art habe ich nach ihrem Entdecker, dem Hrn. Oschanin in Taschkent, benannt, von dem Hr. Hauser sie erhielt und welcher letzteren bei seiner Reise in Turkestan mit Rath und That in aufopfernder Weise unterstützt hat.

Von dem sehr ähnlichen *fraternus* Fst. durch einfarbige Beschuppung, beschuppte Schenkel, längeren und zur Basis verengten Rüssel, durch sehr weitläufig gereihte Punkte auf den Decken und kräftigere Schenkel verschieden. Die Schuppen auf den Decken sind kürzer, stäbchenförmig, mit stumpf abgerundeter, fast abgestutzter Spitze, die auf den Schenkeln schmal und lang lanzettlich. Eben dieser Schenkelbeschuppung wegen kann *Oschanini* auch nicht als einfarbig beschuppte Varietät weder von *fraternus*, noch von *lineatus* Fst. angesehen werden. — Rüssel an der Spitze mit den

Pterygien so breit als der Kopf mit den Augen und doppelt so breit als an der Basis zwischen den hier ziemlich scharfen Seitenkanten. Thorax etwas länger als breit, der Länge nach gewölbt, mit der größten Breite etwas vor der Mitte, hier gerundet, zur Basis leicht geschweift — zur Spitze etwas mehr gerundet — verengt; die beiden weißlichen Längsbinden gebogen. Die Decken weichen von denen des *fraternus* in der Form nicht ab.

36. *Myllocerus hinnulus* Faust nov. sp. *Elongato-oblongus, rufo-testaceus, dense subalbido-squamosus, cervino-maculatus; fronte lata plana foveola impressa; rostro transverso apicem versus paulo attenuato, inter carinas duas late impresso; articulo secundo funiculi elongato; prothorace transverso, basi bisinuato quam apice angustiore, remote punctato, cervino bivittato, elytris humeris obliquis, lateribus parallelis, postice acute rotundatis, subtiliter punctato-striatis, undique irregulariter cervino-tessellatis; femoribus vix spinulosis.* — Long. 4.5, lat. 1.3 mill.

Mursarabad (Turcmenien).

Gestreckter als mein *M. benignus*, Deutsche Ent. Zeitschr. 1892, p. 60, und mit zweibuchtiger Thoraxbasis, schräg abfallenden Schultern und rehfarbig gemakelter Oberseite. Rüssel an der Spitze stumpf dreieckig ausgeschnitten, vor den Augen bis zu den Fühlergruben, ebenso wie die Scheitelmitte und der Kopf hinter den Augen rehfarbig. Fühler wie bei *benignus*. Augen kurz oval. Thorax an den Seiten leicht gerundet und hinter dem Vorderrande etwas eingeschnürt, zu den spitzen Hinterwinkeln deutlich geschweift, der basale Mittellappen breit und flach gerundet, zwei Längsbinden auf dem Rücken und je eine neben den Hüften braun. Schildchen oval weißlich. Decken fast dreimal so lang als breit, nicht hoch gewölbt, die Spatien flach und mit einer nicht ganz regelmässigen Reihe weitläufiger und anliegender Börstchen, die Punkte in den Streifen etwas länglich und nicht sehr dicht gestellt. Schuppen rundlich, flach gewölbt und kaum übereinander gelegt.

37. *Corigetus claviger* Faust nov. sp. *Oblongus, convexus, niger, dense viridi-squamosus; tibiis tarsisque rufo-brunneis; fronte lata subdepressa foveolata; rostro latitudine longiore antrorsim attenuato, apice haud profunde exciso, pterigiis antice dentiforme productis (♂) vel in cornu longiore prolongatis, dorso in impressione vix (♂) vel evidenter carinato (♀); scapo antennarum crassarum apice fortiter clavato, articulo primo funiculi secundo longiore, ultimo quam sexto longiore (♂) vel aequilongo (♀), clava oblonga acuminata; prothorace latitudine brevior antrorsim rotundato-angu-*



*stato, apice subtruncato, basi parum bisinuato, angulis posticis obtusis, supra laeae minuteque punctato; scutello transverso; elytris parallelis, apice obtuse rotundatis, transversim convexis, postice oblique declivibus, basi pone humeros paulo impressis, subtilissime punctato-striatis, interstitiis planis setis brevissimis adpressis passim obsitis; pedibus crassioribus, femoribus muticis. — Long. 7—7.5, 2.5—3 mill.*

Buchara.

Eine durch die dicken Fühler, ungezähnte Schenkel und das je nach dem Geschlecht verschieden lange siebente Geißelglied, sowie durch die verschieden lang ausgezogenen Pterygien ausgezeichnete Art.

Rüssel deutlich länger als breit, an der Spitze stumpfwinklig ausgeschnitten, zwischen den Fühlergruben fast nur ein Drittel so breit als die Stirn zwischen den verhältnißmäßig kleinen Augen, der Rücken zwischen zwei stumpfen Kanten rinnenartig vertieft. Fühlerschaft an der Basis nicht dicker, an der keulig geschwollenen Spitze mindestens doppelt so dick, die Keule nur wenig dicker als die Geißel. Thorax seitlich hinter dem Vorderrande leicht eingeschnürt, dieser oben in der Mitte flach ausgeschnitten, ringsum mit gelblichen, kurzen Schuppenborsten dicht gefranzt und hinter den Augen mit längeren Borstenhaaren gewimpert, die Hinterecken etwas eingezogen. Decken von diesen Hinterecken ab gerundet erweitert, die Schultern selbst abgerundet und durch den Eindruck neben ihnen etwas nach außen geprefst und stumpfkantig, die Seiten parallel und erst kurz vor der Spitze gerundet-verengt, beim ♂ etwas weniger stumpf, die feinen Punkte in den feinen Streifen etwas länglich und mit einem kurzen, auch sehr feinen Härchen. Die sehr kleinen grünen, bei ausgebleichenen Stücken grauweißen Schuppen gewölbt und dicht neben einander gelegt.

38. *Mesostylus* nov. gen. *Celethetinarum* Lac. *Alae nullae. Corbulae tiliarum posticarum anguste cavernosae. Unguiculi liberi. Humeri elytrorum nulli. Scrobs cavernosa tota superna. Funiculus septemarticulatus scapo brevior; clava brevis subsolida. Tibiae compressae, apice truncatae et setosae, extus dilatatae, 4 anticae apice intus evidenter mucronatae; articulus tertius tarsorum secundo vix latior, subtus haud spongiosus. Processus abdominalis coxis posticis nonnihil latior, antice subacute rotundatus. Metasternum diametro coxarum intermediarum sesquialongius. Segmentum secundum abdominale tertio et quarto simul sumtis aequilongum; segmentum primum a secundo sutura angulata separatum.*

Hinterschenkel länger als die vier vorderen; Hinterschienen kürzer, die vier vorderen nahezu so lang als ihre Schenkel. Rüssel an der Spitze schwach ausgerandet, fast abgestutzt. Fühlerkeule sehr kurz, an der Basis nicht dünner als die Spitze des letzten Geißelgliedes, eine kurze Strecke cylindrisch, dann kurz und schnell zugespitzt. Schildchen sichtbar. Thorax vorn schräg nach unten abgestutzt und mit Schuppen dicht gefranzt. Decken mit ganz verrundeten Schultern und 10 ganzen Streifen, Außenrand für den Episternenkopf nicht ausgeschnitten. Mittelhüften schmal getrennt. Die Epimeren der Mittelbrust sind sehr dünn ausgezogen und stoßen mit den Episternen in einem Punkt an der Deckenbasis zusammen. Hinterbrustepisternen sehr schmal. Rücken der 4 Vorderschienen messerschneidig scharf; die 3 Tarsenglieder nehmen an Länge allmählich ab, Glied 3 noch so lang als breit, das vierte so lang als die drei vorhergehenden zusammen und mit feinen breitgespreizten Krallen.

Bis auf die fehlenden Schultern und die abgestutzte Thoraxbasis hat *Mesostylus* nicht wenig Aehnlichkeit mit *Brachymerinthus* Fst. und wie bei diesem sind in beiden Geschlechtern die gebogenen, nicht scharfschneidigen Mandibelanhänge erhalten.

*M. Hauseri* Faust n. sp. *Ovatus, convexus, undique dense albido-squamosus, nitidus quasi vernice obductus, vix setulosus; vittis duabus prothoracis maculisque pluribus elytrorum brunneis; oculis paulo convexis; fronte lata depressa, obsolete canaliculata; rostro latitudine vix brevior, dorso canaliculato; scrobibus approximatis; scapo antennarum recto sensim incrassato, quam funiculo cum clava longiore, illo cylindrico articulo 1<sup>o</sup> reliquis transversis longiore, clava ochracea; prothorace medio rotundato-dilatato, ante basin nonnihil recurvam transversim impresso, disperse subtiliter punctato; scutello triangulare; elytris late breviterque ellipticis, vix conspicue striato-punctatis, interstitiis planis; tibiis 4 anticis extus pone basin dilatatis.* — Long. 5—7, lat. 2.3—3.8 mill.

Bairam-Ali (Transcaspien).

Sehr auffallend bei dieser Art ist die ungewöhnlich kurze, in beiden Geschlechtern verschiedene Fühlergeißel; sie ist nämlich beim Männchen so dick als die Schaftspitze; Glied 1 reichlich so lang, 2 etwas kürzer, die übrigen um die Hälfte kürzer als breit, beim Weibchen dagegen ist sie doppelt so dick als der Schaft, Glied 1 so lang, die übrigen  $\frac{1}{3}$  so kurz als breit; die Keule ist in beiden Geschlechtern an der Basis nicht dünner als Geißelglied 7, fast kürzer als breit und kurz gerundet zugespitzt. Rüssel etwas

quer, zur Spitze verengt, zwischen den Einlenkungen nur halb so breit und ebenso flach als die Stirn, alle Kanten stumpf. Augen nach vorn etwas zugespitzt. Thorax so lang ( $\sigma$ ) oder kaum kürzer als breit, von der gerundeten Mitte zur Basis und zur schmälern Spitze leicht geschweift, schwach längsgewölbt. Decken etwa um  $\frac{1}{3}$  länger als in der Mitte breit, der Länge nach höher gewölbt als der Thorax, d. h. zur Basis kurz gerundet abfallend, auf dem Rücken flach gewölbt, hinten steil abfallend, hier beim Weibchen leicht geschweift mit vortretender Spitze; Spatien 2 und 3 wie die Sutura an der Basis schwarzbraun, die übrigen weiß, die Dorsalspatien nicht scharf braun und weiß gewürfelt. Schuppen fast flach und weit über einandergelegt, jedes Spatium mit einer Reihe sehr weitläufiger und anliegender, Kopf, Rüssel, Fühler und Beine mit schräg abstehenden weißlichen Börstchen. Die 4 Vorderschienen sind außen im Basaldrittel wadenartig erweitert und vor der Spitze ausgebuchtet.

39. *Mesostylus truchmenus* Faust nov. sp. Ein einzelnes kleines Männchen, ebenfalls bei Bairam-Ali gefunden, unterscheidet sich vom Männchen des *Hauseri* durch schmälere Form, geringeren Glanz, trüb gemakelte Oberseite, auch auf Thorax und Decken (hinten) schräg abstehende Beborstung, durch noch kürzeren Rüssel ohne eingeritzte Mittellinie, kleinere kreisrunde Augen, gekrümmten Fühlerschaft, dünnere Geißel, deren Glied 1 mindest doppelt so lang, 2 noch etwas länger, übrige kürzer als breit sind, während die rothgelbe Keule mehr zugespitzt und so lang als breit ist. Thorax kürzer als breit, mit der größten Breite nicht in, sondern hinter der Mitte. Die 4 Vorderschienen nicht im Basaldrittel sondern in der Mitte und nur sehr wenig wadenförmig verdickt, überhaupt die Schienen schlanker. — Länge 4, Breite 1.8 mill.

40. *Eutinopus peregrinus* Faust nov. sp. ♂. *Oblongus, minus convexus, undique dense griseo-squamosus, parce breviterque setosus; fronte convexiuscula; rostro latitudine non longiore depresso, postice acute sulcata; oculis fere semiglobosis; antennis crassis articulis 4 ultimis transversis; prothorace transverso, basi tenuiter marginato, lateribus pone basin rotundato-dilatato; elytris ellipticis evidenter punctato-striatis, interstitiis latis parum convexis.* — Long. 7, lat. 2.2 mill.

Kopet-Dagh.

Mit dem persischen *procerus* m. verwandt. Kürzer; Kopf, Rüssel und Decken breiter, die Fühler dicker und kürzer; Geißelglied 1 das längste und kaum länger, 2, 3 und 4 etwas, 5, 6 und 7

viel kürzer als breit; die Augen gewölbter. Thorax viel breiter als lang mit der größten Breite zwischen Mitte und Basis, letztere um  $\frac{1}{3}$  breiter als der Vorderrand, oben ohne eingestreute Punkte, aber wie die Decken dicht beschuppt. Letztere reichlich doppelt so lang als hinter der Mitte breit, hier am breitesten und breiter als der Thorax, hinten spitz zugerundet, Rücken flach, gegen die Spitze schräg gerundet abfallend, die Streifen kaum feiner als bei *procerus*, die Beborstung viel kürzer. Die dicht aneinander gelegten Schuppen sind rundlich, gewölbt und geben den durch sie bedeckten Flächen ein flach gekörnelttes Aussehen. Beine kürzer als bei *procerus*, die Schienen dicker und innen weitläufig gezähnelte. — Nach einem Exemplar beschrieben.

41. *Phacephorus comparabilis* Faust nov. sp. ♂. *Oblongo ovatus, dorso depressus, dense albo-griseo-squamosus, parce setosus; antennis, articulo ultimo tarsorum ferrugineis; fronte lata plana cum rostro sub quadrato et abbreviatim carinulato dense strigosa; oculis breviter ovatis, convexis; antennis tenuioribus, scapo arcuato minus crasso, apice funiculo vix crassiore, articulo primo funiculi secundo dimidio, hoc nonnihil, tertio latitudine parum longiore; prothorace latitudine aequilongo, medio rotundato-dilatato, antice posticeque sinuato-angustato, granulato-punctato; elytris humeris obliquis, lateribus fere parallelis, apice acuminato-rotundatis, dorso depressus, apicem versus subtiliter punctato-striatis, interstitiis planis, secundo, quarto dextroque plagis nonnullis cervinis notatis; pedibus elongatis.* — Long. 7.5, lat. 2.4 mill.

Alai-Gebirge.

Namentlich durch die ganz flache Stirn, die spärliche, fast anliegende Behaarung und anders geformten, auch fast nur weißen Schuppen von *nebulosus* Fhs. und *variatus* Desbr., durch gewölbtere Augen, längeren Rüssel, längere Fühler und Beine von *niveus* Gyll., durch dichtere Beschuppung von *sibiricus* Gyll. zu unterscheiden. Die rundlichen Schuppen liegen wie bei *nebulosus*, *variatus* und *niveus* etwas übereinander, sind aber weder gewölbt, noch ganz flach, sondern zeigen eine vertiefte Mitte. Der *sibiricus* hat eine schmalere, gewölbte Stirn, schmaleren Rüssel, längere Fühler, namentlich aber nicht übereinander gelegte und in der Mitte nicht vertiefte Schuppen.

Von der Seite gesehen sind bei dem einzigen Stück nur zum Apex hin einige feine, wenig abstehende Borstenhärchen bemerkbar; auf der Oberseite der übrigen Körperteile liegen diese Härchen fest an.

42. *Alophus inopinus* Faust nov. sp. *Elongato-oblongus, niger, pilis cinereis et albo-griseis haud dense tectus; vertice dense cinereo-piloso; fronte subconvexa foveolata; rostro prothorace longiore confertim punctato, haud profunde sulcato; antennis elongatis, articulis ultimis latitudine evidenter longioribus; prothorace maxima latitudine ante medium, punctato-granulato, medio carinato; scutello oblongo dense cinereo-piloso; elytris ab angulis posticis prothoracis rotundato-dilatatis, in dimidia (♀) vel tertia (♂) parte postica rotundato-attenuatis, apice acuminato-rotundatis, longitudinaliter parum convexis, sutura postice angulato-elevatis deinde ad apicem oblique (♀) vel perpendiculariter (♂) sinuatis, punctato-substriatis, interstitiis planis densissime punctatis; corpore subtus subgranuloso-punctato, cinereo-piloso. — Long. 16.5—19, lat. 6—7 mill.*

Alai-Gebirge.

Das Weibchen hat mit dem des *leucon* Mannh. die Spitzenwölbung und die schon von der Mitte an nach hinten verengten Decken gemeinsam, läßt sich aber von diesem sofort durch viel undichtere Behaarung, längere Fühler, vor der Mitte erweiterten und gröber sculptirten Thorax, viel flachere Querwölbung und dadurch unterscheiden, daß die winklig erhabene Nahtstelle viel näher zur Spitze, etwa wie bei *subcostatus* Ball. ♀, gerückt ist. Letztere Art hat etwas dichtere Behaarung, kürzere Fühler, in der Mitte erweiterten und feiner sculptirten Thorax und hinten weniger schlank ausgezogene weibliche Decken. Wie bei dieser Art zeigen auch die Weibchen des *inopinus* auf Spatium 3 zwei längliche, weißliche Makeln, deren pfriemenförmige Behaarung etwas gröber als die gelbgraue ist.

Jedes der beiden ersten gleichlangen Geißelglieder etwas länger als die beiden folgenden zusammen, 3 fast um die Hälfte, 7 noch deutlich länger als breit, die schlank zugespitzte Keule fast so lang als die vier letzten Geißelglieder. Thoraxvorderrand bis zu den breit gerundeten Augenlappen abgestutzt. Jedem der nach hinten kleiner und seichter werdenden Punkte in den feinen Deckenstreifen entspringt ein feines graues Härchen; das Männchen hat etwas gröbere Punktstreifen und leicht gewölbte Spatien.

43. u. 44. *Bothynoderes subfuscus* Faust nov. sp. *Elongato-oblongus, convexus, dense griseo- vel cinereo-squamosus, aliquando subfusco nebulosus; corpore subtus nigro-punctato; rostro bisulcato, tricarinato, sparsim, nigro-punctato; prothorace parum transverso, intra apicem subito contracto deinde basin versus nonnihil dilatato, basi utrinque bisinuato, lobo antiscutellare producto et impresso,*

dorso ruguloso, punctis grossis adperso, medio carinato, lateribus punctis nigris nitidis umbilicatis et pilis longis albidis sparsim obsito, dorso vittis quatuor arcuatis subfiscis plus minusve manifestis, internis rhombum cinereum includentibus; elytris latitudine plusquam duplo longioribus, lateribus subparallelis vel leviter rotundatis, apice obtuse excisis, humeris vix indicatis, lateribus sub humeros oblique lateque impressis, callo postico vix indicato, sat dense punctato-striatis, interstitiis subplanis, basi tantum vel undique fusco-nebulosis, secundo et sexto basi parum elevatis; pedibus nigro-punctatis, hirtis. — Long. 11—20, lat. 3.4—7.5 mill.

*subfuscus* Sch. i. coll.

Diese von Wernoje bis nahe zum Kaspisee verbreitete Art habe ich früher für *melancholicus* Mén. var. angesehen. Letztere, von der ich ein Stück aus Chodschent besitze, unterscheidet sich von *subfuscus* dadurch, daß der Thorax an den Seiten gekörnt ist, daß die Körner weder einen eingestochenen Punkt, noch ein Haar tragen und dadurch, daß die Schuppen der Oberseite kurz und fächerartig geschlitzt sind. Der Autor bildet die Art mit parallelen Deckenseiten (mein Exemplar hat gerundete) und hebt bei Aufstellung zweier Varietäten b und c sowohl die Veränderlichkeit der Thorax- und Deckensculptur, als auch die der Färbung hervor.

Bei *subfuscus* sind konstant die an den Thoraxseiten eingestochenen, mit erhabenen Rändern versehenen und ein langes Haar tragenden, schwarzen und glänzenden Punkte, sowie die langen und parallelseitigen, zwei-, höchstens dreizipfligen Schuppen; sehr veränderlich ist dagegen die Thoraxsculptur und die Körperform. Letztere ist unabhängig vom Geschlecht, bald cylindrisch, bald elliptisch; ich besitze aber auch ein männliches Stück, dessen Decken nach hinten auffallend verbreitert sind und das ich als var. *Ballioni* bezeichnet habe. Beim typischen *subfuscus* ist die Thoraxoberfläche unregelmäßig runzlig, die Runzeln sind dicht und fein punktirt, die unregelmäßig eingestreuten Punkte grob und tief. Stücke mit glatter, nicht gerunzelter, aber fein und dicht punktirter Oberfläche, mit weniger groben und tiefen eingestreuten Punkten und mit mehr parallelseitigen Deckenseiten repräsentiren die Varietät *innocuus*, 4 Stücke von Wernoje mit gleicher Sculptur, aber elliptischen Decken, die Varietät *aemulus*. Bei sämtlichen zahlreichen Stücken ist der Thoraxmittelkiel in seiner Ausdehnung sehr veränderlich, erlischt sogar bis auf eine Spur in der Mitte ganz.

Die Färbung der Oberseite ist entweder einfach weißgrau mit einigen bräunlichen Nebelflecken auf dem Thorax, der Deckenbasis

und unter der Schwielenstelle, oder gelblichgrau mit 4 bräunlichen Längsbinden auf dem Thorax, von denen die beiden mittleren, an der Basis und Spitze genähert, einen langen hellen Rhombus einschließen, die beiden äußeren in der Mitte unterbrochen oder gar nur am Vorderrande sichtbar sind; auf den Decken sind die Spatien mit länglichen, bräunlichen Nebelflecken besetzt, die zuweilen in der Mitte eine gemeinsame, nach vorn offene Bogenbinde zu bilden scheinen; die Naht und der Außenrand sind zuweilen hell und dunkel gewürfelt.

45. *Chromonotus albolineatus* Mén. var. *sellatus* nenne ich solche Stücke, bei denen sich die feine weiße Thoraxmittellinie ausgebreitet und die beiden anliegenden schwarzbraunen Längsbinden ganz verdrängt hat, so daß der ganze Thoraxrücken zwischen den braunen Seitenbinden weiß gefärbt ist.

Eine weitere neue, hierher gehörige Art ist: *Chromonotus Staudingeri* Faust nov. sp. *Elongato-ellipticus, convexus, squamis piliformibus albo-griseis dense obsitus, albo-hirtus, brunneo-variegatus; prothorace basi utrinque valde oblique truncato, lateribus subsinuato, utrinque vitta brunnea laterali notato; elytris ellipticis, convexis, apice triangulariter excisis, obsolete punctato-striatis, interstitiis planis, plagiis duabus basalibus ac numerosis in margine exteriori brunneis; corpore subtus obsolete nigro-punctulato; pedibus crassis, femoribus posticis brunneo-bimaculatis.* — Long. 10—13, lat. 4—5 mill.

Margelan. Von Dr. Staudinger erhalten und nach ihm benannt.

In der Körperform dem *Mecaspis costatus* Fab. ähnlich, jedoch mit *Chr. Menetriesi* verwandt und in manchen Stücken auch ähnlich gezeichnet, aber der viel höheren Wölbung, der tief ausgeschnittenen Deckenbasis und der lang abstehenden spärlichen Behaarung (wie bei *pilosellus* Fhrs.) wegen nicht mit ihm zu verwechseln. Dazu kommt noch, daß die Decken in der Mitte viel mehr gerundet, die Vorderschenkel und Schienen viel dicker sind.

Auf dem Thoraxrücken schließen die beiden braunen, außen gebuchteten Seitenbinden ein graues Mittelfeld ein, auf dem zuweilen noch zwei vorn und hinten genäherte dunkle Linien angedeutet sind; erstere sind auf Kopf und Rüssel, beide auf die Basis des zweiten und vierten Deckenspatiums, zwei Binden der Unterseite auf den Außenrand der Decken fortgesetzt. Der Deckenrücken zeigt entweder nur wenige bräunliche, nebelhafte, oder mehrere deutliche braune Flecken (namentlich auf der Suture und

Spatium 4), die dann auch noch stellenweise zusammenfließen. Selten zeigt der Scheitel über dem kleinen Stirnpunkt eine bräunliche Trübung, stets aber der Rüssel einen feinen, unter der Beschuppung liegenden Mittelkiel.

46. *Tychius amabilis* Faust nov. sp. Meinem *amandus*, Stett. Ent. Zeit. 1887, p. 183, in der Zeichnung und Beschuppung identisch, aber länger, schmaler und viel flacher als dieser, als *lineatulus* Steph. und *Schneideri* Hrbst., und mit ganz rothen Beinen.

Thorax so lang als breit, die Seiten und der basale Mittellappen flach gerundet, zur Spitze mehr als zur Basis verengt, seitlich hinter dem Vorderrande tief eingeschnürt, die Hinterecken nicht eingezogen, oben wie auch die Decken flach und ohne Längswölbung. Rüssel beim ♀ nicht wie bei *amandus* allmählich zur Spitze verengt, sondern hier deutlich ahlförmig abgesetzt. Decken  $2\frac{1}{4}$  mal so lang als breit, parallelseitig, etwa bei *Miccotrogus cuprifer* Panz. geformt. — Länge 2.5, Breite 1 mill.

Margelan, Buchara.

47. *Gymnetron obsequens* Faust nov. sp. *Ovatum, sub depressum nigrum, cinereo-pubescentis et setosum; elytrorum sutura lateribusque, antennis clava excepta pedibusque rufis; rostro subrecto antrorsim subattenuato, prothoracis longitudine; hoc transverso lateribus parum rotundato; scutello pectorisque lateribus squamulis albescentibus obsitis; elytris prothorace latioribus subpunctato-striatis, interstitiis ruguloso-punctatis; femoribus nudicis.* — Long. 1.8 mill.

Taschkent, Margelan.

Durch geringere Gröfse, andre Form, auf dem Thorax fehlende Schuppen, kürzeren und an der Basis breiteren Rüssel, doppelte Behaarung und undichte Beschuppung der Brustseiten von *erinaceum* Bed. verschieden.

Rüssel bis zur Fühlereinlenkung und der Thorax anliegend, letzterer quer behaart, der feine abgesetzte Vorderrand des letzteren mit einigen abstehenden längeren Borstenhaaren, Decken ziemlich lang anliegend behaart, die Spatien abstehend und länger als bei *erinaceum* beborstet. Die Färbung der Decken und Beine ist veränderlich, bei den mir bisher vorgekommenen dunkelsten Stücken sind ein bis zur Spitze reichender Schulterwisch, die Naht auf der Spitzenhälfte und die Beine verwaschen bräunlich-roth, bei den hellsten die Naht in ihrer ganzen Länge, die ganzen Seiten bis zum fünften Punktstreifen scharf abgesetzt gelb-roth.



48. *Apion Steveni* var. *nigerrimum* nenne ich die schwarz gefärbten Stücke mit schwärzlichen oder röthlichen Schenkeln, welche ich in Deutsche Ent. Zeitschr. 1891, p. 121 bereits erwähnt habe. Unerwähnt liefs ich, dafs Form und Sculptur des Thorax variirt. Die Thoraxseiten sind nämlich meistentheils flach gerundet, fast parallel und die Räume zwischen den groben Punkten fast überall um ihren Durchmesser von einander entfernt. Es kommen aber auch Stücke vor, in welchen die Seiten in der Mitte mehr gerundet, die Punkte entweder viel dichter oder viel weitläufiger, in letzterem Fall sehr unregelmäfsig vertheilt und auch flacher sind.

49. *Mylabris (Bruchus olim) ochraceosignatus* Heyd. Thorace transverso, lateribus in medio dente acuto armato, anterior rotundato. Femora postica dente valido extus ante apicem armato.

Ex affinitate *M. pisorum* L. sed colore omnium distinctissima.

Capite nigro, flavo disperse pubescente. Antennis nigris, articulis quatuor basalibus rufis.

Thorace nigro antice late lateribusque ochraceo piloso, in denti laterali et lobo triangulari antescutellari dense laete ochraceo viloso, antice in disco denudato. Elytris fere ut in *M. pisorum* L. signatis: plagis denudatis nigris utrinque post basin in interstitiis 2 + 3 + 4, in callo humerali, in medio elytri in interstitio 2, plagis duabus in interstitio 4, plaga magna in interstitiis 6 + 7 + 8 (linea transversa alba divisa) plagaque magna apicali nigra denudata, plagis omnibus albo-cinctis).

Interstitiis suturali primoque, maculis duabus in interstitio 2 cum iis conjunctis laete rufo ochraceo pilosis (qua figura bicrucata).

Pygidio ochraceo, maculis duabus nigris denudatis apicalibus, apice ultimo magis flavescenti piloso.

Pedibus anticis toto rufis, femorum basi anguste nigra, pedibus quatuor posticis toto nigris, flavocinereo-tomentosis.

Pectoris lateribus, serie punctorum in utroque segmento laterali ochraceo-pilosis. — Long.  $3\frac{1}{2}$ —4 mill.

Quatuor exemplaria: Margelan (Staudinger), Taschkent (Hauser) et Ordubad ad flum. Araxes in Caucaso meridionali (Staudinger).

50. *Polyarthron Komarowi* ♂ Dohrn, ♀ Hauser. (Siehe Taf. I, Fig. 1.) Das einzige vorliegende ♀ ist wesentlich gröfser — 42 mill. — wie die größten gefundenen Exemplare vom ♂. Farbe, wie ♂ blafsgelb, Kopf und Halssch. etwas dunkler, glänzend, stark, aber weitläufig punktirt. Länge der auffallend kurzen Fühler

4—5 mill., 18gliedrig, das dritte, verlängerte Glied in einen innern Zahn ausgezogen, ebenso die folgenden, kürzeren 8 Glieder; die letzten 7 Glieder zusammengeschoben, diesen letzten Theil des Fühlers walzenförmig erscheinen lassend. Thorax gewölbt mit 2 erhabenen Mittelwulsten, am Seitenrand vorn in je eine scharfe, vorn gerundete Ecke ausgezogen, Mitteldorn weit hervorragend. Geflügelt, Fld. verkürzt, so dafs der lang ausgezogene Hinterleib dieselben fast um das Doppelte überragt. Von der Mitte ab klaffen die Fld., seitlich nicht ausgeschweift, wie beim ♂, Spitzen derselben gleichmäfsig und stark abgerundet, Zahn fehlt. Schildchen sehr grofs, lappenförmig, hinten halbkreisrund, vorn spitz nach ausen vorgezogen, so breit wie eine Decke in den Schultern. Bauch 5gliedrig, glasartig glatt und glänzend, ohne jede Punktur. Vorderbeine kurz, Schienen so lang wie Schenkel; Mittelbeine viel länger, die Schiene erreicht das Ende der Hinterschenkel; Hinterbeine sehr lang, Schiene noch einmal so lang wie der Schenkel, Tarsen mit dem Klauenglied des Pygidium überragend. Alle Schienen wie beim ♂ gebogen. Augen oben und unten weiter von einander entfernt, wie beim ♂, bei beiden Geschlechtern an der Fühlerwurzel kaum ausgerandet; beim ♂ fast den gröfsten Theil des Kopfes einnehmend und unten die Höhe der Innenseite der Mandibeln erreichend, beim ♀ nur die Ausenseite; oben beim ♂ die Innenseite des Fühlerhöckers fast, beim ♀ höchstens die Mitte erreichend.

Das ganze Thier heuschreckenartig.

Das einzige Weib wurde in der Steppe nördlich Buchara todt gefunden; die ♂♂ ebendortselbst in einer Anzahl von Exemplaren mit der Laterne; auch bei Aschabad.

51. *Polyarthron Bienerti* ♂ Hdn., ♀ Hauser. Von *Prionus*-Form, geflügelt, gröfser, namentlich breiter, wie das ♂; Oberseite etwas glänzender, wie beim ♂, die gelbgraue Behaarung des Thorax, wie dieselbe beim ♂ vorhanden ist, fehlt beim ♀, bezw. ist nur ganz schwach an den Seiten angedeutet. Seitenstachel am Halschild viel länger als beim ♂ und als breiter, spitz dreieckiger Zahn vorstehend. Halssch. glänzend weitläufig stark punktirt, mit kleinen Punkten in den Zwischenräumen; beim ♂ dicht gedrängt punktirt, daher fast matt. Augen wie bei *Komarowi*. Fühler variiren in der Länge und Anzahl der Glieder, erreichen  $\frac{1}{3}$ — $\frac{1}{2}$  der Decken; 20—22- oder 23gliedrig; die 3 ersten Glieder wie beim ♂ gebildet, 4tes =  $\frac{1}{3}$  so lang wie 3tes, 5tes länger wie die Hälfte des 4ten, vom 6ten ab in eine scharfe Ecke ausgezogen, dies tritt

bei den folgenden Gliedern wachsend stärker hervor und nimmt wieder gegen die letzten Glieder, jedoch wenig, ab. Hinterhüften beim ♀ weit auseinanderstehend (wie bei allen Dahingehörigen auch exotischen Formen), während sie sich beim ♂ fast berühren. Tarsen beim ♀ nur wenig mehr verbreitert wie beim ♂. Bauch 5gliedrig, glatt und glänzend, ohne Punktur.

In den nördlichen Ausläufern des Kopet-Dagh bei Geok-Tepe an einem alten Wurzelstock ♂ und ♀ in wenigen Exemplaren gefunden.

52. *Lema margelanica* Weise: *Brevior, nigra, supra parum viridi-aeneo micans, antennis crassiusculis prothorace medio leviter constricto, polito parce punctulato, ante basin foveola media profunda impresso; elytris subtiliter punctato-striatis.* — Long. 5.5 mill.

Noch etwas breiter als *L. cyanella* L., durch dunkle Farbe, starke Fühler und das breite, sehr glänzende und mit einer tiefen Grube vor dem Schildchen versehene Halssch. ausgezeichnet.

Schwarz, Kopf und Halssch. mit einem deutlichen, die Fld. mit einem sehr geringen, metallisch dunkelgrünem Anfluge. Kopf mit tiefen Furchen und einer starken Längsrinne des Scheitels, neben den Augen grob, auf dem Scheitel feiner punktirt. Fühler kurz und dick, fast doppelt so stark als bei *cyanella*, die einzelnen Glieder vom dritten an kaum länger als breit. Halssch. quer, an den Seiten durch einen weiten Eindruck in der Mitte etwas verengt, oben nur mälsig gewölbt, mit einem sehr weiten und flachen Quereindrucke von dem breiten, wulstigen Basalrande, welcher an jeder Seite eine feine, kurze Mittelrinne besitzt. Vor demselben befindet sich eine tiefe Grube in der Mitte, während die Scheibe sehr glatt, nur mit wenigen Punkten besetzt ist, welche zwei nicht ganz regelmässige hufeisenförmige Reihen um den vorderen Theil der Grube und eine klammerförmige Querreihe nahe dem Vorderrande bilden. Fld. fein punktirt-gestreift, die Punkte etwas stärker als bei *cyanella*.

Bei Margelan. Hauser.

*Crioceris Koltzei* Ws. (D. E. Z. 1892, 131) vom Alexander-Gebirge ist doch wohl = *Cr. Oschanini* Dohrn, Stett. E. Z. 1884, 40.

53. *Cryptocephalus dilectus* Weise: *Elongatus, laete aeneo-viridis, subopacus, labro brunneo, palpis, antennis tarsisque elongatis nigris, prothorace longiusculo, antrorsum leviter angustato et compresso, supra convexo, creberrime subruguloso-punctato, ante basin obsolete marginato, elytris creberrime ruguloso-punctatis, parce pubescentibus.* — Long. 3.5—4 mill.

Mars: *Tarsis anterioribus articulo primo dilatato, segmento ultimo magno, medio fovea maxima impresso, segmento primo media crista longitudinali armato.*

Diese zierliche Art ist am besten neben dem mir noch unbekanntem *Cr. sibiricus* Mars. unterzubringen, in dessen Beschreibung Mon. 136 der Druckfehler „1er segment“ wohl in „dernier segment“ verbessert werden muß. Sie ist von *sibiricus* durch geringere Größe, das Fehlen aller gelben Zeichnungen, feinere und viel dichtere Punktirung der Oberseite, ein ziemlich flaches Pygidium und die Geschlechtsauszeichnung sehr abweichend.

54. *Cryptocephalus tschimganensis* Weise: *Sat elongatus, rufo-testaceus, elytris pallidioribus, sutura, callo humerali maculaeque obsolete pone medium leviter brunneis, postpectore abdomineque nigris; fronte subplana, parce punctulata, subtiliter canaliculata, prothorace convexo, laevi, elytris interne subtiliter, externe fortiter punctato-striatis, interstitiis laevibus interioribus deplanatis, exterioribus convexis.* — Long. 2.3—3 mill. Tschimgan. Hauser.

Dem *Cr. fulvus* Goeze sehr ähnlich, die Fühler einfarbig hell gefärbt, die Stirn äußerst fein und vereinzelt punktirt, die inneren Punktreihen der Fld. fein und seicht, die äußeren stärker, sehr vertieft, so daß die fünf Zwischenstreifen über dem Seitenrande hoch gewölbt sind, das Pygidium und der After sind einfarbig tief schwarz, die Mittelbrust gelbbraun. Auf den Fld. ist die Nahtkante, ein Fleck auf der Schulterbeule, sowie ein größerer, aber äußerst unbestimmter Fleck vor dem Abfalle zur Spitze bräunlich. Diese Zeichnung erinnert etwas an diejenige der hellsten Exemplare von *signaticollis*. Beim ♂ ist das erste Tarsenglied der vier Vorderbeine gestreckt, länger als die beiden folgenden zusammen und deutlich erweitert; der letzte Bauchring ist in der Mitte der Quere nach etwas vertieft.

55. *Cryptocephalus laevifrons* Weise: *Sat elongatus, rufo testaceus elytris pallidioribus, antennis apicem versus infuscatis, postpectore abdomineque nigris, fronte sublaevi haud canaliculata, inter oculos depressione longitudinali lata instructa, prothorace semigloboso laevi, elytris subtiliter punctato-striatis, interstitiis planis.* — Long. 2.5—3 mill.

Von der vorigen Art und überhaupt von den Verwandten des *Cr. fulvus* durch die glatte Stirn, welcher die Mittelfurche des Scheitels fehlt, das gewölbte Halssch. und die feinen Punktreihen der Fld. zu unterscheiden, die kaum in Streifen stehen.

Gestreckt, schön metallisch grün, die Oberlippe braun, Taster, Fühler (einige Glieder an der Basis metallisch grün angehaucht) und Tarsen schwarz, die Oberseite durch die außerordentlich dichte Punktirung ziemlich matt. Kopf klein, Stirn mäfsig dicht und stärker als der übrige Körper punktirt. Halssch. von oben betrachtet länger als breit, nach vorn allmählich und fast gradlinig verengt, zusammengedrückt, mäfsig fein punktirt und gerunzelt; vor dem beiderseits sanft ausgebuchteten Hinterrande mit einer vertieften Punktreihe, vor der eine feine Querkante liegt. Fld. wenig breiter als das Halssch., eine Spur stärker als dieses punktirt und deutlicher quer gerunzelt, fein und kurz behaart. Tarsen mindestens so lang als die Schienen.

♂. Erstes Tarsenglied an den vorderen Beinen erweitert, das der Vorderbeine außerdem noch gekrümmt, unten der Länge nach etwas ausgehöhlt. Das erste Bauchsegment ziemlich lang, sein Hinterrand in der Mitte in zwei schmale Längsleisten aufsteigend, die nach vorn höher werden, sanft convergiren und sich vor der Mitte in ein höckerförmiges Längsblech vereinigen, welches bis zum Hinterrande der Brust läuft, zweiter Bauchring nach der Mitte allmählich verengt, der Hinterrand in der Mitte etwas erhöht und nach vorn gekrümmt, die beiden folgenden Segmente in der Mitte nur als Querkante erkennbar, das letzte grofs, mit einer breiten, ungefähr eiförmigen Grube, die am Vorderrande schmal beginnt, mit scharfen Rändern, in der Mitte am breitesten und tiefsten, dahinter etwas verengt und allmählich verflacht ist, und bis zum Hinterrande reicht.

Tschinas (Hauser).

56. *Pachybrachys probus* Ws. Die Ex. aus Turkestan, die ich bis jetzt gesehen, bilden wahrscheinlich eine eigene Art, aber ich möchte dieselbe nicht eher als solche ansprechen, bis ich ein genügendes Material untersuchen konnte. Daher lege ich der Form vorläufig den Namen var. *nitidicollis* bei. Das Halssch. von *probus* ist ziemlich stark und sehr dicht punktirt, daher matt, bei den Stücken aus Turkestan dagegen mehr oder weniger weitläufig und fein punktirt, mit viel gröfseren, ziemlich glänzenden Räumen zwischen den Punkten. Auf den Fld. besteht die gelbe Zeichnung neben dem gelben Saum an den Seiten hinter der Mitte aus einem Längsstriche auf dem vorletzten Zwischenraum (wie bei *fimbriolatus* Sffr.) und aus einer kleinen, punktförmigen Makel daneben, nach innen zu. Es mußte sich also die grofse Quermakel von *probus* durch Ueberhandnahme der schwarzen Grund-

farbe in diese beiden Makeln aufgelöst haben. Dann würde aber auch die gelbe Zeichnung des Halssch. und die helle Farbe der Beine verringert werden müssen, was nur bei einigen Stücken zutrifft.

*Nodostoma sarafschanica* Solsky, Trudy 13, 62. Erst aus der Angabe Solsky's, l. c. 64, daß *Bedelia kokanica* in Größe und Körperform mit der genannten Art übereinstimme, merkte ich, daß ein von Hrn. Hauser eingesandtes Thier die *Nod. sarafschanica* sein möchte, die ich für größer hielt, weil sie Solsky mit *Chloroptera versicolor* vergleicht. Möglich, daß auch dieser Vergleich den Autor bestimmte, die Seiten des Halssch. „*parum rotundatis*“ zu nennen, während sie bei den Ex. von Alai (Hauser) ziemlich stark gerundet sind.

57. *Tituboea silensis* Weise: *Fulva, pectore abdomineque piceo-nigris, argenteo-pilosis, mandibulis et antennis apice nigricantibus, capite piloso, parce obsoleteque punctato, fronte vage trifoveolata, prothorace nitido, sublaevi, elytris subtiliter inordinate lineatim punctatis, singulo maculis 3 nigris, prima humerali, secunda ante medium suturali, tertia magna, transversa, pone medium.* — Long. 7 mill.

Mit *T. nigriventris* Lef. am nächsten verwandt, aber bedeutend größer, die Stirn mit drei flachen Gruben, die Fld. sehr fein punktiert, der erste schwarze Punkt derselben steht auf der Schulterbeule. Die Anordnung der schwarzen Makeln auf den Fld. ist ähnlich wie bei *T. biguttata* Oliv.

Lebhaft rothgelb, glänzend, die Spitze der Mandibeln und Fühler schwärzlich, die Mittel- und Hinterbrust, nebst dem Bauche schwarz, an den Seiten oft etwas heller, pechbraun, weiß, seidenschimmernd behaart, das Schildchen, sowie 3 Makeln auf jeder Fld. schwarz. Die beiden ersten Makeln sind rund, nicht besonders groß, und stehen die eine auf dem Schulterhöcker, die andere in ein Drittel der Länge an der Naht, die dritte ist quer, außen verschmälert und leicht nach vorn gebogen, der Naht etwas näher als dem Seitenrande, in zwei Drittel der Länge. Diese Makel scheint aus zwei Punkten zusammengeflossen zu sein. Fühler vom vierten Gliede an stark verbreitert, die erweiterten Glieder gleichbreit. Kopfschild und der Raum darüber zwischen den drei Stirngrübchen (2 unten, eins oben) glatt und glänzend, der übrige Theil des Kopfes wenig dicht, fein punktiert und ziemlich lang behaart. Halssch. doppelt so breit als lang, fast glatt. Fld. sehr fein

punktirt, mit punktulirten Zwischenräumen. Die stärkeren Punkte bilden unregelmäßige Reihen.

Bei Chodschakent. Von Hrn. Hauser eingesandt.

58. *Aphilenia parvula* Weise: *Oblonga, convexiuscula, flavo-testacea, subtiliter brevissimeque griseo-pilosa, nitidula, postpectore, abdominis basi, linea media verticis, punctis 2 prothoracis, scutello (apice excepto) sutura striisque 3 longitudinalibus in singulo elythro nigris (1, 2), capite prothoraceque crebre punctatis, elytris subparallelis apice latius rotundatis, crebre punctatis, punctis majoribus in series geminatas irregulares dispositis.* — Long. 3.5 mill. Buchará (Hauser).

Die kleinste der bis jetzt bekannten Arten, kürzer gebaut als *interrupta* und heller gefärbt, auch durchweg feiner punktirt. Länglich, mäfsig gewölbt, bräunlich gelb, äußerst fein und kurz behaart, die Haare auf den Fld. aufgerichtet. Die Oberseite schwach glänzend. Hinterbrust, die ersten Bauchringe namentlich in der Mitte, eine nach oben verbreiterte Längslinie auf dem Scheitel, die großen, gewölbten und über die Seiten des Halssch. hinaustretenden Augen, zwei große Punkte ungefähr in der Mitte des Halssch., die vordere Hälfte des Schildchens und drei Längsstriche auf jeder Fld. schwarz. Der eine derselben liegt nahe der Basis, zwischen der dritten und vierten Punktreihe, und ist kurz, die beiden anderen beginnen wenig vor der Mitte und reichen weit hinter diese, sie laufen parallel neben einander, der eine zwischen der dritten und vierten, der andere zwischen der fünften und sechsten Punktreihe. Der innere ist hinten etwas kürzer als der äußere. Kopf und Halssch. sind fast nur halb so breit als die Fld.

59. *Aphilenia Hauseri* Weise: *Oblonga, convexiuscula, flavo-testacea, dense subtiliter cinereo-pilosa, supra creberrime punctata, subopaca, pleuris metasterni, scutello, sutura et punctis 2 subbasalibus elytrorum plus minusve infuscatis; oculis magnis, convexiusculis, fronte sat angusta, prothorace transverso basi apiceque aequaliter angustato, lateribus in medio immarginatis, elytris punctis majoribus in series geminatas dispositis.* — Long. 5.5—6 mill. Transcaspien, Beiram-Ali (Hauser).

Größe und Körperform stimmen ziemlich mit *A. interrupta* überein, aber das Thier ist viel heller gefärbt, auf den Fld. fehlen die erhabenen Zwischenstreifen und von den schwarzen Makeln sind nur schwarze Spuren in zwei kleinen, verwaschenen, bräunlichen Punkten hinter der Basis übrig geblieben.

Im übrigen entfernt sich die Art wesentlich von den übrigen Aphilenien, doch scheinen mir die Unterschiede zu einer generischen Scheidung nicht ausreichend zu sein. Die Augen sind viel größer weiter unten und weniger tief ausgerandet und engen die Stirn erheblich ein. Am Halssch. fehlt der abgesetzte Seitenrand größtentheils, er ist nur nahe den Ecken noch vorhanden, die Vorderecken und die Seiten der Vorderbrust sind dichter und länger als bei *interrupta* behaart (bei *parvula* fast kahl); endlich ist das Prosternum ziemlich schmal, in der Mitte eingeeengt, zwischen den Hüften in eine stumpfe Querkante ansteigend, vor dieser schwach ausgehöhlt, hinten abschüssig.

Die interessante Art widme ich Hrn. Prem.-Lieutenant Hauser, welcher sich um die Kenntniß der Turkestanischen Fauna außerordentlich verdient gemacht hat.

Von *Phytodecta* (*Spartiophila*) *Mannerheimi* Stål sandte Hr. von Heyden ein Ex. zur Ansicht, welches die von mir beschriebene *Gastroidea amoena* ist. Es ist nicht unwahrscheinlich, daß das von Stål beschriebene Thier nicht zu *Phytodecta*, sondern zu *Gastroidea* gehört, weil in der Diagnose des Halssch. „*sat dense punctatus*“ genannt wird und stärkere Punkte an den Seiten nicht erwähnt werden; fraglicher bleibt es vorläufig, ob damit die *G. amoena* zusammen fällt, welche oberseits schön rostroth und an den Fühlern, Tarsen, der Mittel- und Hinterbrust, sowie einem Theile des Bauches dunkel gefärbt ist.

60. *Cass.* (*Cassidula*) *Hauseri* Weise: *Ovalis, postice sub attenuata, convexa, nitida, prasina (flavo-testaceo), lineis frontalibus obsoletis, antennarum articulis 3 ultimis infuscatis, prothorace transverso-subelliptico, angulis parum rotundatis, elytris basi leviter assurgentibus utrinque impressis, antice punctato-striatis, apice confuse punctatis, humeris productis.* — Long. 5.5 — 6 mill. Margelan, Samarkand (Hauser).

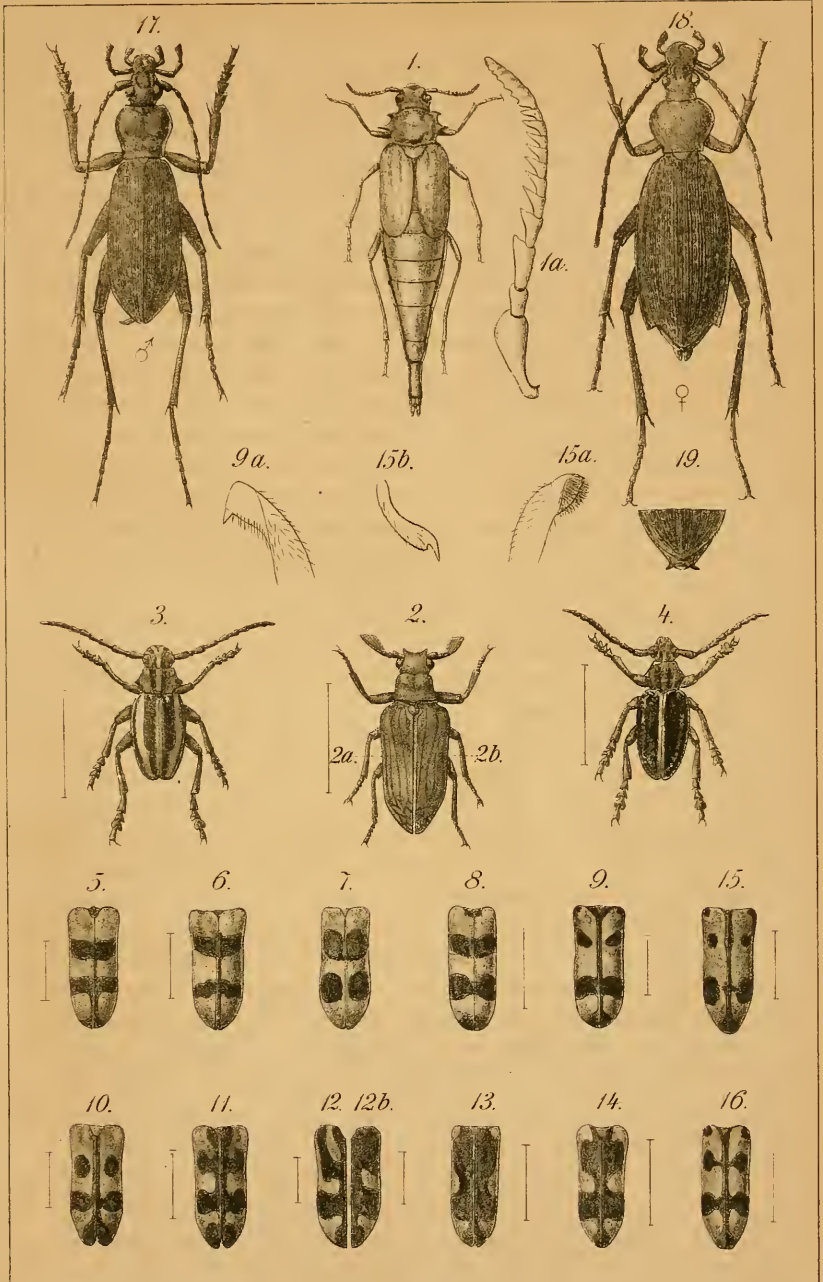
Der *Cass. turcmenica* verwandt, durch stärkere, in der vorderen Hälfte mit regelmässigeren Punktreihen der Fld. abweichend. Der Körper ist gestreckter, hinten allmählich, aber gleichmässig verschmälert, auf den Fld. sind nur zwei röthliche, verwaschene, kleine Makeln vorhanden, die eine auf der höchsten Stelle hinter dem Schildchen, die andere an der Naht nahe der Mitte.



## Liste der von mir mitgebrachten Nova:

	Seite
1. <i>Pantophyrtus Hauseri</i> Reitt. . . . .	32
2. <i>Tachys striolatus</i> Reitt. . . . .	34
3. - <i>centriustatus</i> Reitt. . . . .	34
4. <i>Stenolophus nigripes</i> Reitt. . . . .	35
5. <i>Trichocellus Hauseri</i> Reitt. . . . .	37
6. <i>Chlaenius dilutipes</i> Reitt. . . . .	40
7. <i>Philydrus asiaticus</i> Kuwert, Soc. Ent. 1893, No. 3, p. 17.	
8. <i>Heterocerus Hauseri</i> Kuwert, ibid. p. 17.	
9. <i>Bledius Hauseri</i> Eppelsh. . . . .	40
10. <i>Saprinus semiopacus</i> Schmidt . . . . .	41
11. - <i>Hauseri</i> Schmidt . . . . .	42
12. - <i>viridicatus</i> Schmidt . . . . .	42
13. <i>Cheironitis Hauseri</i> Reitt., Verhdl. Brünn 1892, p. 221.	
14. <i>Lethrus silus</i> Reitt. . . . .	43
15. - <i>Hauseri</i> Reitt. . . . .	44
16. <i>Pentodon bispinifrons</i> Reitt. . . . .	45
17. <i>Phyllognathus Hauseri</i> Reitt. . . . .	45
18. <i>Anomala sublucida</i> Ball. var. <i>nigrovirens</i> Reitt. . . . .	46
19. <i>Trichodes turkestanicus</i> Kraatz var. <i>Hauseri</i> Escher. . . . .	46
20. <i>Arthrodeis antennata</i> Reitt. . . . .	48
21. - <i>Hauseri</i> Reitt. . . . .	48
22. <i>Himatismus Hauseri</i> Reitt. . . . .	48
23. <i>Prosodes Hauseri</i> Reitt., D. E. Z. 1893, p. 300.	
24. <i>Anemia Hauseri</i> Reitt. . . . .	50
25. <i>Ctenopus Hauseri</i> Reitt. . . . .	50
26. <i>Omophtina Hauseri</i> Reitt. . . . .	50
27. <i>Zonabris Komarowi</i> Reitt. var. <i>pilimana</i> Reitt. . . . .	51
28. - - - var. <i>connecticornis</i> Reitt. . . . .	51
29. <i>Lytta Hauseri</i> Heyden . . . . .	51
30. <i>Lydoenas albopilosus</i> Reitt. . . . .	52
31. <i>Ganglbaueria Wilkinsi</i> Heyden . . . . .	52
32. <i>Arammichnus ruminalis</i> Faust . . . . .	53
33. <i>Otiorhynchus sedulus</i> Faust . . . . .	54
34. <i>Nastus margelanicus</i> Faust . . . . .	54
35. - <i>Oschanini</i> Faust . . . . .	55
36. <i>Myloccerus hinnulus</i> Faust . . . . .	56
37. <i>Corigetes claviger</i> Faust . . . . .	56
38. <i>Mesostylus Hauseri</i> Faust . . . . .	58
39. - <i>truchmenus</i> Faust . . . . .	59

	Seite
40. <i>Eutinopus peregrinus</i> Faust . . . . .	59
41. <i>Phacephorus comparabilis</i> Faust . . . . .	60
42. <i>Alophus inopinus</i> Faust . . . . .	61
43. <i>Bothynoderes subfuscus</i> Faust . . . . .	61
44. - - var. <i>innocuus</i> Faust . . . . .	62
45. <i>Chromonotus albolineatus</i> Mén. var. <i>sellatus</i> Faust . . . . .	63
46. <i>Tychius amabilis</i> Faust . . . . .	64
47. <i>Gymnetron obsequens</i> Faust . . . . .	64
48. <i>Apion Steveni</i> Gyll. var. <i>nigerrimum</i> . . . . .	65
49. <i>Mylabris ochraceosignata</i> Heyden . . . . .	65
50. <i>Polyarthron Komarowi</i> Dohrn ♀ Hauser . . . . .	65
51. - <i>Bienerti</i> Heyden ♀ Hauser . . . . .	66
52. <i>Lema margelanica</i> Weise . . . . .	67
53. <i>Cryptocephalus dilectus</i> Weise . . . . .	67
54. - <i>tschimganensis</i> Weise . . . . .	68
55. - <i>laevifrons</i> . . . . .	68
56. <i>Pachybrachys probus</i> Wse. var. <i>nitidicollis</i> Wse. . . . .	69
57. <i>Tituboea silensis</i> Weise . . . . .	70
58. <i>Aphilenia parvula</i> Weise . . . . .	71
59. - <i>Hauseri</i> Weise . . . . .	71
60. <i>Cassidula Hauseri</i> Weise . . . . .	72



# ZOBODAT - [www.zobodat.at](http://www.zobodat.at)

Zoologisch-Botanische Datenbank/Zoological-Botanical Database

Digitale Literatur/Digital Literature

Zeitschrift/Journal: [Deutsche Entomologische Zeitschrift \(Berliner Entomologische Zeitschrift und Deutsche Entomologische Zeitschrift in Vereinigung\)](#)

Jahr/Year: 1894

Band/Volume: [1894](#)

Autor(en)/Author(s): Hauser Fritz

Artikel/Article: [Beitrag zur Coleopteren- Fauna von Transcaspien und Turkestan. 17-74](#)