

Buprestides nouveaux du „Deutsches Entomologisches National-Museum“. (Col.)

Par Ch. Kerremans, Bruxelles.

Psiloptera (*Damarsila*) ***monstruosa*** nov. sp.

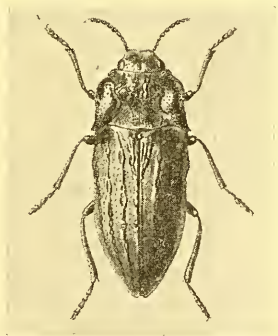
Long. 34; larg. 12 mm.

Robuste, convexe en dessus, d'un bronzé brun, terne et mat avec les reliefs plus obscurs et brillants; dessous bronzé obscur avec le fond de la punctuation cuivreux.

Faciès du *Ps. thoracica* Waterh., mais avec le pronotum encore plus développé, présentant de part et d'autre sur les côtés un relief très saillant et le dessin élytral tout autre, les côtes formant une suite de chaînons irréguliers.

La forme de la marge antérieure du pronotum, très faiblement bisinuée et à peine bilobée de chaque côté d'une échancrure médiane à peine accusée, constitue un passage des *Lampetis* Spin. aux *Damarsila* Thoms., et je crois qu'il peut venir se ranger en tête de ce dernier sous-genre et immédiatement avant le *thoracica*.

Tête étroite, largement déprimée en avant et étroitement sillonnée en arrière, sur le vertex; celui-ci couvert de vermiculations épaisses et irrégulières. Pronotum très grand, convexe, un peu plus large que long, de la largeur de la tête en avant, plus large que les élytres en arrière; la marge antérieure faiblement échancrée en arc



et ciliée de blanc; les côtés (vus en dessus) obliquement tronqués en avant, arrondis au tiers antérieur et perpendiculaires à la base ensuite; la base faiblement bisinuée avec le lobe médian faiblement arqué et l'angle postérieur aigu, saillant en dehors et dépassant sensiblement les bords des élytres aux épaules; le disque plan en arrière et déclive en avant, couvert de reliefs vermiculés, irréguliers, longitudinaux, très épais sur la région antérieure, moins sur la postérieure; les côtés très fortement relevés en bosse et couverts de points irréguliers et très épais. Ecusson petit, en trapèze, atténué en avant, plus large en arrière et situé dans une faible dépression. Elytres convexes, faiblement déprimés et plus étroits que le pronotum à la base, assez fortement lobés à l'épipleure, très légèrement élargis au tiers postérieur,

atténués en arc de là jusqu'au sommet, celui-ci séparément arrondi de part et d'autre; la suture costiforme et lisse avec une série d'impressions finement granuleuses sans leur fond, le disque avec trois côtes de chaque côté, ces côtes s'élargissant de façon à former des chaînons irréguliers et interrompus; la surface, en dehors des côtes, finement granuleuse avec, entre celles-ci, deux séries longitudinales de points, mais peu régulières. Dessous moins rugueux que le dessus, sauf sur l'épisternum prothoracique, qu'est grossièrement vermiculé; prosternum large, plan, à gros points inégaux, caréné sur les côtés; métasternum et segments abdominaux à ponctuation assez épaisse mais peu dense, très irrégulière et subaciculée; pattes assez grossièrement pontuées.

Hab. — Benguella (Dr. Cr. F. Wellman), un seul exemplaire ♂.

***Psiloptera (Damarsila) Schenklingi* nov. sp.**

Long. 21—24; larg. 7—8,5 mm.

Subovalaire, allongé, atténué en arrière, bronzé obscur et brillant en dessus, d'un bronzé plus clair et plus cuivreux en dessous.

Appartient au groupe des *Damarsila* par la forme de la marge antérieure du prosternum, qui est échancrée en arc au milieu entre deux lobes anguleux, mais rappelle, pour le faciès, les espèces de *Lampetis* du groupe *fastuosa*, *coerulea* et *affinis*; voisin de ce dernier surtout par la structure élytrale.

Tête couverte de reliefs vermiculés longitudinaux; épistome à peine échancré en arc entre deux lobes anguleux. Pronotum plus large que long, bisinué en avant et en arrière, obliquement atténué en avant sur les côtés, arrondi ensuite vers le tiers antérieur et perpendiculaire à la base depuis ce tiers antérieur jusqu'à cette base, mais légèrement sinué avec l'angle postérieur aigu, un peu saillant en dehors et abaissé sur les épaules; le disque peu convexe, les côtés à peine déprimés à une certaine distance du bord; la surface couverte de reliefs vermiculés avec quelques gros points épars sur ceux-ci et une ponctuation plus fine entre leurs intervalles; un relief plus saillant mais peu régulier dans chacun des angles antérieurs et deux autres, moins nets, au milieu du disque, de chaque côté de la ligne médiane, et plus près de la marge antérieure que de la base. Elytres faiblement lobés, plutôt obliquement tronqués de part et d'autre à la base, faiblement atténués de l'épaule au tiers postérieur; plus obliquement depuis celui-ci jusqu'au sommet; la marge humérale crénelée, le sillon prémarginal nul; le sommet sub-

tronqué et à peine bidenté, la surface couverte de stries ponctuées ; les interstries impairs couverts de séries de fossettes subarrondies et inégalement espacées, à fond finement pointillé ; les interstries pairs unisérialement ponctués. Dessous assez rugueux inégalement ponctué et vermiculé ; marge antérieure du prosternum tronquée au milieu, déclive sur les côtés, les déclivités séparées de la troncature par une assez forte dent obtuse ; prosternum tricaréné entre deux sillons nets et profonds ; côtés des segments abdominaux avec un relief peu prononcé, irrégulier, situé assez loin du bord, où se remarque un second relief plus vague, parfois absent ; ces reliefs émergant d'une vague dépression à fond finement granuleux et pubescente de gris ; milieu de l'abdomen plus lisse, couvert de points allongés, irréguliers et très inégalement espacés.

Hab. — Benguella (Dr. Wellman), trois exemplaires.

Psiloptera (*Damarsila*) *Wellmani* nov. sp.

Long 17—30 ; larg. 6—13 mm.

Subpentagonal, atténué en avant, élargi à l'épaule et acuminé en arrière, tête et pronotum verts ou cuivreux obscur, le second avec un relief lisse, oblique et partant de l'angle antérieur pour se diriger vers le milieu qu'il n'atteint pas ; élytres cuivreux pourpré obscur à reflets verts avec un large sillon prémarginal pubescent de gris et pulvérulent de rouge ; dessous verdâtre obscur mais brillant, couvert d'une pubescence grise, avec les reliefs latéraux de l'abdomen petits, arrondis et peu réguliers.

Cette espèce ressemble beaucoup, pour le faciès du dessus, au *Ps. foveicollis* Cast. & Gory, mais le dessous est entièrement différent en ce qu'il ne présente pas, sur l'abdomen, les larges plaques lisses et rectangulaires qui caractérisent cette dernière espèce. Le pronotum diffère aussi chez les deux espèces : chez le *foveicollis*, il est plus lisse, plus largement dilaté et plus arrondi sur les côtés, tandis que chez le *Wellmani* il est plus ponctué et plus rugueux, avec le sillon médian bien prononcé et les côtés obliquement atténués en ligne presque droite. Chez ce dernier, les élytres sont plus acuminés en arrière et moins arqués, les interstries sont plus étroites et plus relevés en côtes et à peine ponctués çà et là. La coloration du dessus est plus cuivreuse et celle du dessous plus verte.

Hab. — Benguella (Dr. Wellman), plusieurs exemplaires.

Stigmodera Rollei nov. sp. — Long. 21 ; larg. 7 $\frac{1}{2}$ mm.

Tête, pronotum et dessous d'un beau vert clair excessivement brillant ; élytres jaunes avec une étroite bordure marginale

externe rouge vif élargie à l'apex jusque contre une tache apicale verte, subcostiforme, n'atteignant pas les bords mais couvrant l'apex.

Tête profondément et nettement sillonnée, le sillon interrompu en arrière et n'allant pas jusqu'au vertex; finement et densément ponctuée. Pronotum convexe, plus large que long et plus étroit que les élytres à la base; la marge antérieure fortement bisinuée avec un lobe médian anguleux; les côtés très obliques en avant, arrondis un peu après le milieu et droits ensuite avec l'angle postérieur abaissé et aigu; la base fortement bisinuée avec le lobe médian avancé et subanguleux et, de part et d'autre, à égale distance du bord et de l'écusson, une échancrure anguleuse pour l'insertion d'un lobe élytral; le disque non sillonné, avec une fossette préscutellaire; la surface brillante, couverte d'une ponctuation très fine et peu rapprochée. Ecusson en triangle un peu plus long que large, transversalement sillonné au milieu et acuminé au sommet. Elytres anguleusement lobés à la base, plus larges que le pronotum et le dépassant de chaque côté, faiblement sinueux à hauteur des hanches postérieures, atténués à partir du tiers postérieur et assez fortement bidentés de part et d'autre au sommet, les dents suturales un peu plus longues que les externes; la surface couverte de stries profondes et ponctuées, les interstries subcostiformes et unisérialement ponctués. Prosternum large et assez convexe, largement arrondi en arrière; métasternum assez saillant, surplombant le prosternum et largement échancré pour son insertion; dessous brillant, finement pointillé; extrémité du dernier segment abdominal ♀ largement arrondie, le pourtour libre de ce segment étroitement rebordé.

Hab. — Queensland (Rollé).

Stigmodera Horni nov. sp. — Long. 18; larg. $6\frac{1}{2}$ mm.

Cette espèce est absolument la même que la précédente au point de vue de la coloration; elle en diffère extrêmement par une foule de détails.

La tête et le pronotum sont plus grossièrement ponctués; la première est à peine sillonnée en avant et le second est nettement sillonné au milieu; les côtés sont plus arrondis et plus dilatés, la marge antérieure et la postérieure moins anguleusement bisinués; l'écusson est beaucoup plus court et plus large que long, et non acuminé au sommet; les stries élytrales sont plus fines et à ponctuation moins épaisse et l'extrémité des élytres est inerme. Enfin le métasternum n'est pas saillant, étant situé sur le même plan que celui du prosternum.

Bien que les deux exemplaires du *Rollei* soient des ♀♀ et ceux du *Horni* des ♂♂, je ne pense pas qu'il s'agisse ici d'une même espèce à dimorphisme sexuel aussi accentué. Je crois que ces deux types sont bien distincts.

Le *S. erubescens* Blackb. est voisin de cette espèce, mais je crois que celle-ci en est distincte.

Hab. — Queensland (Rolle).

Ergänzungen zu E. Bergroths Bemerkungen zum Catal. Coleopt.

Von Prof. Dr. von Heyden, Bockenheim.

Im Jahrg. 1907 p. 571 der D. E. Z. gibt E. Bergroth Bemerkungen zum Catalogus Coleopt. Europ. ed. II., zu denen ich nachfolgendes bemerke:

1. Die Coccinelliden-Gattung *Rhyzobius* wurde von Stephens ausführlich beschrieben in Illust. Brit. Entom. *Mandibulata* IV. 1831. 396. Das Wort ist falsch geschrieben und von *rhizos* Wurzel abzuleiten. *Rhizobius* Burm. bei den *Hemiptera* ist von 1835. p. 87. Handbuch Zool. II. 1.
2. *Amphimallon* oder *Amphimallus*? Latreille, Familles Règne animal 1825. p. 371 schreibt französisch: *Amphimalle* (*Melolontha solstitialis*). Latreille Hist. nat. Crust. Ins. an XII (1804) p. 187 *Hanneton solstitial* (*Melolontha solstitialis* L.)
Stephens Ill. Brit. Ent. *Mandib.* III. 1830. 221 „*Amphimalla* Latreille“.
Castelnau Hist. nat. (1835–1840) II. 134. 4. = *Amphimallon*.
Mulsant Col. France I. (ed. I) 1842. p. 440 schreibt „*Amphimallus*, *Amphimalle*; Latreille. ἀμφίμαλλος, laineux des deux côtés“. — Unter den Synonymen führt er an: *Amphimalla* Steph. und *Amphimallon* Cast. — Von seinem Standpunkte hatte Mulsant das Recht, den französischen Namen *Amphimalle* lateinisch *Amphimallus* zu übersetzen. *Amphimalla* Steph. 1830 ist aber der älteste lateinische Name.
3. p. 575 führt Bergroth eine Anzahl Gattungen auf, die schon vergeben sind. Ich unterlasse es, wo es nötig ist, neue Namen einzuführen, gebe aber genauere Daten:

ZOBODAT - www.zobodat.at

Zoologisch-Botanische Datenbank/Zoological-Botanical Database

Digitale Literatur/Digital Literature

Zeitschrift/Journal: [Deutsche Entomologische Zeitschrift \(Berliner Entomologische Zeitschrift und Deutsche Entomologische Zeitschrift in Vereinigung\)](#)

Jahr/Year: 1908

Band/Volume: [1908](#)

Autor(en)/Author(s): Kerremans Ch.

Artikel/Article: [Buprestides nouveaux du "Deutsches Entomologisches National- Museum". \(Col.\) 61-65](#)