

Neues über Hirschkäfer (Col. Lucanidae.)

Von Paul Nagel, Hannover.

Neolucanus parvus nov. spec. (Fig. 1).

Mas. Niger, *N. vicino* Pouill. consimilis, sat minor. Caput transversum opacum et impunctatum, margine antico multo excavato; clypeo vix prominente margine antico recto; angulis anticis rectangulis rotundatis; juxta oculos fovea magna impressa, ante oculos subsplendens; cantho minus excavato punctatoque; mandibulis capitis fere longitudine, punctatis, apicibus acutis, intus 3—4 dentatis. Prothorax capite latior in disco subsplendens, lateribus postice divergentibus, dispense — in disco minus distincte — punctatus, angulis anticis rotundatis, posticis excavatis, in disco duabus foveis lunulatis ornatus. Scutellum splendens impunctatum. Elytra castaneo-rufa impunctata, splendentia prothoracis latitudine, marginibus externis castaneis. Tibiae anticae extus 2 dentatae, intermediae posticaeque inermes.

Subtus splendens; mentum dense ferrugineo-pilosum; processus prosterni prominens, canaliculatus; mesosternum punctatum.

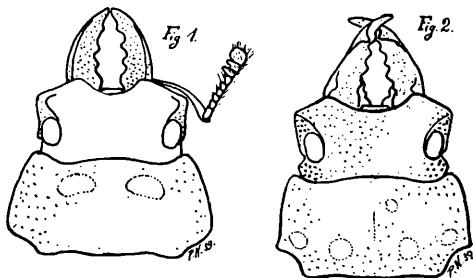
Longit. corp. (mand. incl.) 25 mm; lat. max. 10 mm.

Hab. Assam, (Shillong) India orientalis. Typus et cotypus in coll. mea. Femina ignota.

Diese reizende, bis heute wohl kleinste Form eines *Neolucanus* erhielt ich von meinem langjährigen alten Freunde R. Oberthür in Rennes zugesandt, der davon noch eine große Reihe besitzt. Didier hält sie für eine Lokalform von *castanopterus*, was aber auch nach Ansicht Oberthürs nicht zutrifft. Am ähnlichsten ist sie noch dem *N. vicinus* Pouillaud. Kopf matt, mit tief eingebogenem Vorderrand, wenig vorspringendem geraden Clypeus, fast rechtwinkligen, gerundeten Vorderecken, etwas einwärts gebogener glänzender und punktierter Augenleiste, 2 deutlichen großen Gruben vor den Augen, matt glänzenden, spitzen und punktierten Mandibeln, die am Innenrande 3—4 stumpfe Zähne tragen. Die Vorderbrust ist breiter als der Kopf, in der Mitte etwas glänzender und hier schwächer zerstreut punktiert als an den matten, nach hinten divergierenden Seiten; beiderseits der Mittellinie eine tiefe, halbmondförmige Grube. Schildchen glänzend und nicht punktiert.

Die hell kastanienroten und sehr glänzenden und völlig glatten Decken haben einen kastanienbraunen Außenrand. Vorderschienen außer der Endgabel mit 2 Zähnen, die übrigen 4 dornenlos.

Unterseite glänzend; Mentum dicht rostrot behaart; Prosternalkiel geköhlt und vorspringend, Mesosternum zerstreut punktiert.



Neolucanus rufus n. spec. (Fig. 2).

Mas. Niger, elytra rufa opaca; *N. robusto* Boil. similis sed differt, minor et angustior. Caput opacum, disperse laeveque punctatum, margine antico paulo excavato; clypeo angustissimo margine antico recto; angulis anticis rectangulis; cantho recto punctato oculos dividente; mandibulis splendidibus capitae longitudine intus dentatis, punctatis, apicibus acutis, ante apicem supra dente erecto et in basi tuberculo indistincto instructis; post oculos perpaulo fornicatum. Prothorax capite latior et magis distincte disperseque punctatus, in disco subsplendente, foveis 6 indistinctis et in medio perpaulo longitudinaliter incisus, angulis anticis fere acutis, posticis excavatis, lateribus postice divergentibus. Scutellum cordiforme in margine antico punctatum. Elytra rufa sutura et marginibus externis castaneis, subsplendentia, minutissime disperseque punctata. Tibiae anticae 3-dentatae, intermediae posticaeque inermes. Subtus splendens; mentum antice rotundatum dense ferrugineo pilosum; submentum valde foveatum disperseque punctatum; processus prosterni prominens; mesosternum lateribus disperse punctatum, segmentes abdominales minutissime disperseque punctatae.

Longitud. corporis (mandib. inclusis) 33 mm; latit. max. elytr. 13,5 mm. Hab. Chapa Tonkin. Typus in coll. mea.

Femina ignota.

Körper schwarz, Flügeldecken rot, etwas ins Braune spielend. Die Art ist dem *Neol. robustus* Boileau ähnlich, aber kleiner und

schlanker gebaut, etwa wie *castanopterus* Hope. Der leicht zerstreut punktierte Kopf matt, mit ausgebuchtetem Vorderrand und geradem, sehr wenig vorspringendem Clypeus; Vorderecken fast rechtwinklig, Augenleiste gerade und punktiert; die glänzenden punktierten Mandibeln enden in eine scharfe Spitze, sind von Kopflänge und innen mit einer Reihe stumpfer Zähne besetzt, vor der Spitze steht auf der Oberseite ein stumpfer Zahn und an der Basis ein zahnartiger Höcker; hinter den Augen eine kleine Anschwellung. Vorderbrust breiter als der Kopf, zerstreut und stärker punktiert, in der Mitte mattglänzend, beiderseits einer leichten, kurzen Längsfurche mit je 3 schwachen Gruben versehen; Vorderecken fast spitz, Hinterecken leicht eingebuchtet, Seiten nach hinten etwas divergierend. Das herzförmige Schildchen am Vorderende tief punktiert. Die rötlichen Decken sind an der Naht und den Außenrändern kastanienbraun, mattglänzend, sehr fein zerstreut punktiert. Vorderschienen mit 3 Zähnen am Außenrande (außer der Gabel), die übrigen unbewehrt.

Unterseite glänzend. Das Mentum mit halbrundem Vorderrand ist dicht mit rostroten Haaren besetzt; Submentum vorne tief ausgehöhlt und ebenfalls zerstreut punktiert; der Prosternalkiel tritt stark hervor; Seiten des Mesosternums zerstreut und kräftig, die Bauchringe dagegen sehr fein zerstreut punktiert. Typus in meiner Sammlung, von Didier überprüft und nach ihm mit keiner der von ihm neu aufgestellten Arten identisch.

Dorcus carinulatus nov. spec. (Fig. 3).

Mas. Niger, opacus. Caput in disco bituberculatum, disperse grosseque punctatum, punctis ferrugineo-velutinis; margine antico biundulato; clypeo producto bilobo; angulis anticis rotundatis; cantho lato postice rectangulariter amputato; mandibulis capitis longitudine fere rectis, subsplendentibus punctatisque, in basi latis, ab dente mediano usque ad apicem gracilibus. Prothorax capite latior punctis magnis dispersis ad apicem velutinis tectus, angulis anticis valde productis et posticis rotundatis; lateribus parallelis. Scutellum punctatum. Elytra prothoracis latitudine, punctis magnis in 12 ordines dispositis instructa, inter suturam et ordinem primam, inter ordines 3 et 4, 6 et 7, 9 et 10 et extra 12. carena interrupto-velutina instructa; marginibus externis punctatis. Tibiae anticae 3—4, intermediae unispinosae, posticae inermes, pilosae. Tarsi pilosi.

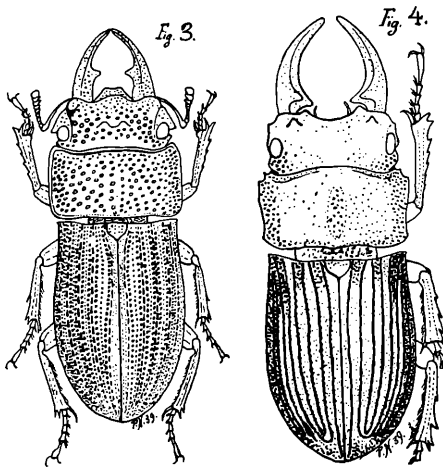
Subtus totum corpus dense punctatum, punctis pilosis.

Longit. corp. (mand. incl.) 19 mm; latit. max. 6,5 mm.

Habitat: Horisha (Insula Formosa) leg. Y. Miwa.

Typus — 1 mas — in coll. mea. Femina ignota.

Die vorstehende Art hat in ihrer Deckenstruktur manche Ähnlichkeit mit *Scortizus costatus* Westw. und mit *Gnaphaloryx (Dorcus) velutinus* Thoms. Schwarz, matt. Der Kopf hat auf der Scheibe die beiden charakteristischen Höcker der *Dorcus*-Weibchen, ist mit großen zerstreut stehenden Punkten bedeckt, die innen mit rostrottem Filz ausgekleidet sind; Vorderrand doppelt geschweift; Kopfschild breit ausladend und zweilappig, runde Vorderecken, breite Augenleiste, die hinten fast rechtwinklig abgeschnitten ist; die ziemlich gestreckten Mandibeln von Kopflänge,



mäßig glänzend, punktiert, an der Basis sehr verbreitert, vom Mittelzahn bis zur Spitze sehr schlank. Die Vorderbrust ist breiter als der Kopf, mit den gleichen innen filzigen großen Punkten zerstreut bedeckt, die stark vorgezogenen Vorderecken und die Hinterecken gerundet, Seiten parallel. Schildchen punktiert. Die Flügeldecken sind mit 12 Reihen großer runder Punkte bedeckt; nahtwärts neben der ersten, ferner zwischen der 3. und 4., der 6. und 7., der 9. und 10. sowie außerhalb der 12. verlaufen 5 Leisten, die mit Unterbrechungen mit rostrottem Filz bedeckt sind; Außenrand dicht punktiert. Die vorderen Tibien haben 3—4, die mittleren 1 Dorn, die hinteren sind unbewehrt; am Innenrande behaart. Tarsen behaart.

Die Unterseite des Käfers ist dicht punktiert, die Punkte mit 1 goldenem Haar besetzt.

Das typische Männchen, von Y. Miwa-Taihoku — Formosa — gesammelt, in meiner Sammlung.

Aegus imitator nov. spec. (Fig. 4).

Mas. Niger, elytra splendentia, *Aeg. capitato* Westw. et *cornuto* Boil. consimilis, sat differt. Caput transversum opacum, post oculos fortiter, in supra parte minutissime disperseque punctulatum; margine antico late excavato, angulis anticis rotundatis; cantho angusto, ante mandibulas cornu erecto instructum; mandibulis capite $1\frac{1}{2}$ longitudine, minutissime punctatis et regulariter curvatis, intus et supra dentibus duabus basalibus postice directis instructis. Prothorax subsplendens capite latior, ad angulos anticos duplo excavatus, lateribus postice paulo convergentibus dense punctatis, angulis posticis rotundatis, in medio fovea distincta grosse disperseque punctata instructus, in disco minutissime disperseque ut in capite punctulatus, margine antico et postico et in lateribus dense fortiterque punctatus. Scutellum splendens in margine antico paulo punctatum. Elytra prothorace angustiora 8 striis valde incisus punctatis instructa, interstitiis minutissime punctulatis, margine antico et externo dense fortiterque punctato, interstitio 3 cum 5 et 6 cum 9 in apice conjuncto. Tibiae anticae extus multo dentatae, intermediae 3, posticae 2 spinosae. Tarsi aureo-pilosi.

Subtus splendens. Mentum margine antico excavato ferrugineo pilosum, angulis anticis rotundatis magis punctatis, in coeteris partibus ut in submento minutissime disperseque punctulatum. Mandibulis minutissime punctulatis. Submentum in posteriore parte splendens, gulis juxta submentum rimosis et post oculos punctis nonnullis instructis; prosternum et margines mesosterni squamosi; metasternum in margine externo punctis nonnullis instructum ut in segmento 1 et 2. Pygidium dense punctatum.

Long. corporis 22 mm, mandib. 5 mm; latit. max. prothor. 9 mm.

Hab. Sze Tsong, 2000 m, Yünnan orientalis.

Typus in coll. mea.

Fem. (?) Nigra, mare splendorior. Caput dense — in disco minusve — punctatum, margine postico impunctato; labro distincte excavato, angulis anticis rotundatis; cantho lato; mandibulis carinatis punctatis dente magno triangularem postice directo armatis. Prothorax capite latior, angulis anticis et posticis rotundatis, marginibus externis serratis; lateribus dense fortiterque, in disco laeviter punctatus, in medio disci aplanatus et fortiter disperseque punctatus (ut fovea maris). Elytra prothoracis latitudine, 8 striis (8. indistincta) punctatis instructa, interstitio suturali laeve punctulato, interstitiis 2—6 dense (3 et 5 laeviter), lateribus fortiter punctatis. Tibiae anticae 3, intermediae posticaeque unispinosae.

Longitudo corp. 15 mm, lat. max. 6 mm.

Hab. Ngan Son, Tonking. Typus in coll. mea.

Männchen. Schwarz mit glänzenden Flügeldecken, dem *Aeg. capitatus* Westw. und nach Didier dem *Aeg. cornutus* Boil. sehr ähnlich. Kopf matt, hinter den Augen stark, oberseits sehr schwach zerstreut punktiert; Vorderrand breit ausgerundet, Vorderecken gerundet, Augenleisten schmal; vor den Mandibeln steht ein mittelgroßer spitzer Höcker; die Mandibeln von 1½-facher Kopflänge sind oberseits fein — unterseits etwas stärker — zerstreut punktiert, regelmäßig gebogen und am Grunde oben und innen mit je einem nach rückwärts gerichteten Zahne bewehrt. Vorderbrust breiter als der Kopf und etwas glänzender, Vorderecken, Vorderrand und Hinterrand sowie die Seiten stark punktiert, letztere nach hinten etwas zusammenlaufend, Vorderecken doppelt ausgehöhlt, Hinterecken gerundet, oben in der Mitte mit einer deutlichen zerstreut stark punktierten Grube versehen, im übrigen Teil fein zerstreut wie der Kopf punktiert. Schildchen glänzend und nur am Vorderrande punktiert. Die Flügeldecken sind schmäler als die Vorderbrust, mit 8 tiefen punktierten Rillen versehen (die 8. etwas undeutlicher), deren Zwischenräume fein zerstreut punktiert sind; Vorder- und Seitenrand dagegen sind stark punktiert; an der Spitze der Decken läuft der 3. Zwischenraum mit dem 5. und der 6. mit dem letzten (9.) zusammen, Spitzen stark runzelig. Vorderschienen vielgezähnt, Mittelschienen mit 3, Hinterschienen mit 2 Dornen; Tarsen goldig behaart.

Unterseite glänzend. Das rostrot behaarte Mentum hat ausgerundeten Vorderrand mit runden Vorderecken und ist sehr fein — in den Ecken stärker — punktiert; Submentum sehr fein zerstreut punktiert, im Vorderteil stark glänzend. Die Wangen haben hinter den Augen einige starke Punkte, neben dem Submentum sind sie rissig. Das Prosternum und die Seiten des Mesosternums sind geschuppt. Metasternum und die beiden ersten Bauchringe am Außenrande stark punktiert, Pygidium dicht punktiert.

Weibchen. Dieses einzelne Weibchen von einer dem Fundort des Männchens benachbarten Stelle ähnelt so sehr, wie auch das Männchen selbst, dem Weibchen des *cornutus* Boil, von dem ich eine Cotype aus der Sammlung Boilleau besitze, daß ich es mit Bezug auf die Merkmale des oben beschriebenen Männchens glaube, diesem mit gutem Gewissen zurechnen zu können. Es ist glänzender als das Männchen, schwarz. Kopf dicht und stark punktiert, auf der Scheibe zerstreuter; am Vorderrand sind die Punkte kleiner, der Hinterrand ist glatt; der Clypeus springt deutlich vor und ist am Vorderrande eingebuchtet. Augenleiste breit.

Mandibeln oberseits gekielt, punktiert und mit dreieckigem, rückwärts gerichteten breiten Zahne bewehrt. Vorderbrust breiter als der Kopf, mit runden Vorder- und Hinterecken, Seitenränder sägeartig ausgekerbt, Seiten grob und dicht, Scheibe fein und zerstreut punktiert, in der Mitte abgeflacht und hier ebenso wie das Männchen mit tiefen zerstreuten Punkten besetzt. Decken mit 8 — die 8. undeutlich — tiefen punktierten Rillen versehen; der Zwischenraum neben der Naht fein, die übrigen Zwischenräume stärker punktiert und zwar hinsichtlich der Stärke so, daß die im vorderen Teil verbreiterten Zwischenräume 3 und 5 deutlich schwächer punktiert sind, als die benachbarten.

Aegus insignis nov. spec. (Fig. 5).

Mas. Niger, elytra nigro-castanea lateraliter cinereo-marginata, *Aeg. adelpho* Thoms., *malacco* Thoms. et *hamato* Jacowl. consimilis. Caput niger, opacum, fornicatum distincte disperse punctulatum, margine antico late emarginato, emarginatione in tuberculis magnis acutis finiente, lateribus fere parallelis; cantho angusto, post oculos dilatatum; mandibulis capite longioribus rectis, apice curvatis, intus dente basali acuto postice directo, supra in medio dente majore introrse circumflecto instructis. Prothorax apud angulos anticos rotundatos capite perpaulo latior, lateraliter fuliginosus, lateribus postice perpaulo convergentibus, angulis posticis emarginatis, splendens, margine antico perpaulo opaco-disperse punctatus, in disco ovaliter aplanatus minutissime punctulatus. Scutellum cordiforme splendens impunctatum. Elytra valde splendentia, 7 striis incis et 2 striis punctatis externis instructa, interstitia impunctata, marginibus externis punctatis fuliginosis. Tibiae anticae serratae, intermediae unispinosae, posticae fere inermes, omnes dense fuliginosae; tarsi pilosi.

Subtus splendens; mentum opacum disperse punctulatum; mesosternum lateraliter punctatum, metasternum et segmentes abdominales punctatae.

Long. corp. (mand. incl.) 15 mm; lat. max. 5 mm.

Habitat: Tanah Rata, Cameroon montes, Pahang, Malacca.

Typus — 1 mas — in coll. mea. Femina ignota.

Die vorstehend beschriebene Art vermochten mir weder Arrow, London, noch Didier, Paris, und Oberthür, Rennes, zu deuten, sie dürfte also wohl als neu anzusprechen sein. Sie gehört in die Gruppe des *Aegus malaccus* Thoms., dem sie auch wohl am ähnlichsten ist. Kopf und Vorderbrust schwarz, Flgld. dunkel kastanienbraun. Kopf stark gewölbt, fein zerstreut punktiert, Vorderrand breit eingebuchtet, die Einbuchtung durch 2

große spitze Zähne begrenzt; Seiten fast parallel, Augenleiste schmal, hinter den Augen etwas vorquellend; Mandibeln gerade, an der Spitze einwärts gebogen, etwas länger als der Kopf, innen an der Basis mit einem kräftigen, nach rückwärts gerichteten Zahne und in der Mitte mit einem noch stärkeren, am Außenrande der Oberseite auf breiter Basis entspringenden, einwärts gebogenen Zahne bewehrt. Vorderbrust bei den gerundeten Vorderecken breiter als der Kopf, Hinterecken ausgerundet; die nach vorne etwas auseinanderlaufenden Seiten sind mit rostrottem Filz bedeckt; Oberseite — mit Ausnahme des matteren Vorderrandes — glänzend und fein zerstreut, Hinter- und Seitenrand stärker zerstreut punktiert. Schildchen glänzend, ohne Punkte. Die sehr glänzenden Flügeldecken haben 7 tief eingeschnittene Rillen, deren Zwischenräume glatt sind, und dann 2 Punktreihen innerhalb des dicht punktierten und rostrot behaarten Außendrittels. Vordertibien gesägt, goldig behaart; die dicht goldig behaarten Mittelschienen tragen einen schwachen Mitteldorn, die ebenso behaarten Hinterschienen zeigen nur auf der linken Seite einen ganz schwach angedeuteten Dorn. Tarsen dicht goldig behaart.

Die Unterseite ist sehr glänzend; Mentum matt, fein zerstreut punktiert; ferner sind die Außenseiten des Mesosternums, das Metasternum und die Bauchringe — das Pygidium sehr dicht — deutlich punktiert.

Das typische Männchen in meiner Sammlung.

Aegus kombaensis nov. spec. (Fig. 6).

Mas. Niger, *Aeg. siamensi* Kriesche consimilis, sat differt. Caput transversum, opacum, perpaulo fornicatum, dense grosseque punctatum; margine antico excavato; clypeo angusto semicirculariter excavato; angulis anticis rotundatis; cantho lato punctato, post oculos tuberculo magno rotundato instructum; mandibulis gracilibus capite longioribus, opacis punctatisque, dente basali bituberculato instructis. Prothorax splendens capite latior, angulis anticis rotundatis valde productis, lateribus parallelis perpaulo excavatis, angulis posticis excavatis; grosse — in lateribus dense, in disco magis dispense — punctatus; margine externo setoso. Scutellum splendens punctatum. Elytra splendentia angulis anticis paulo acutis, 6 striis punctatis (7. indistincta) instructis, interstitiis — interstitio suturali fortiter — et lateribus punctatis; margine externo setoso. Tibiae anticae 4, intermediae 3, posticae 2 — spinosae, pilosae. Tarsi pilosi.

Subtus splendens, punctatus. Mentum opacum dispense grosseque punctatum; submentum in antiore parte opacum, postice

splendens punctis singulis magnis tectum; processus prosterni dense, juxta oculos disperse punctatum.

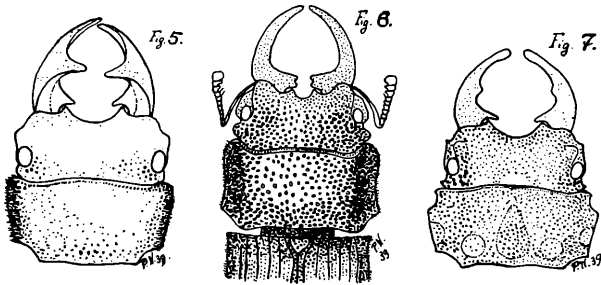
Longit. corp. (mand. incl.) 8—19 mm; latit. max. 4,5—6,5 mm.

Fem. Nigra, splendens. Caput dense punctatum, ante oculos supra tuberculatum, margine antico perpaulo et clypeo excavato; angulis anticis rotundatis; cantho lato punctato rotundatoque; mandibulis splendentibus punctatis dente magno antice recte abscisso instructis. Prothorax capite latior, dense fortiterque punctatus, punctis in lateribus confluentibus; angulis anticis valde productis rotundatis; lateribus fere parallelis, angulis posticis amputatis. Scutellum splendens margine antico punctatum. Elytra 6 striis punctatis instructa, interstitiis punctatis, punctis in 2 ordines dispositis; lateribus dense punctatis. Tibiae anticae 4, intermediae posticaeque unispinosae.

Subtus splendens, punctata. Longit. corp. 7 mm, lat. 5 mm.

Habitat: Komba district. (Finschhafen), Nova Guinea.

Typus 4 ♂ et 1 ♀ in coll. mea.



Diese Art ähnelt sehr dem von Mope (Neu-Pommern) stammenden *Aeg. bidentatus* m., weicht von ihm aber durch die viel schlankeren Mandibeln ab, die auch beim größten Männchen keine Spur einer zahnartigen Mittelanschwellung aufweisen, die bei *bidentatus* auch bei kleinen Stücken noch deutlich sichtbar ist. Ferner ähnelt sie in der schlanken Form der Mandibeln dem *Aeg. siamensis* Kriesche, dessen Typ in meiner Sammlung steckt. Schwarz. Kopf matt, wenig gewölbt, dicht mit großen Punkten bedeckt, Vorderrand sowie der schmale Clypeus eingebuchtet, Vorderecken rund; Augenleiste breit, punktiert, hinter den Augen ein großer abgerundeter Vorsprung ähnlich wie bei *Aeg. acuminatus* Fabr. Die schlanken Mandibeln länger als der Kopf, matt, punktiert, an der Basis mit einem zweilappigen Zahn bewehrt. Vorderbrust breiter als der Kopf, glänzend, mit weit vorgezogenen runden Vorderecken, parallelen, leicht eingebuchteten Seiten, einge-

bogenen Hinterecken, an den Seiten dicht, in der Mitte zerstreuter mit großen Punkten bedeckt, Außenrand behaart. Das glänzende Schildchen punktiert. Die glänzenden Flügeldecken mit etwas angespitzten Schultern, mit 6 Punktstreifen — der 7. undeutlich — bedeckt, Zwischenräume — der neben der Naht am stärksten — punktiert, ebenso die Außenränder, die ebenfalls behaart sind. Vordertibien 4, Mittel- 3 und Hintertibien mit 2 Dornen bewehrt, behaart. Tarsen behaart.

Unterseite glänzend, punktiert, das matte Mentum zerstreut grob punktiert; Submentum im vorderen Teil matt gleichartig punktiert, im hinteren Teil glänzend; Prosternalfortsatz dicht, neben den Augen wenig punktiert.

Das schwarze Weibchen ist glänzend. Kopf dicht punktiert, oberseits vor den Augen höckerig, Vorderrand wenig, der vorgezogene Kopfschild stärker ausgehöhlt; Vorderecken und der breite Canthus gerundet und punktiert; die glänzenden Mandibeln sind ebenfalls punktiert und haben in der Mitte einen starken Zahn, dessen Spitze gerade abgeschnitten ist als Analogon zum Basalzahn des Männchens. Vorderbrust breiter als der Kopf, dicht und kräftig punktiert, die Punkte an den Seiten zusammenlaufend; die gerundeten Vorderecken stark vorgezogen, Seiten fast parallel, Hinterecken abgeschnitten. Das glänzende Schildchen mit wenigen Punkten bedeckt. Flügeldecken mit 6 Punktstreifen, die Zwischenräume mit in 2 Reihen angeordneten Punkten bedeckt, Seiten dicht punktiert. Vordertibien 4-, Mittel- und Hintertibien eindornig.

Unterseite glänzend, punktiert.

Die typischen Stücke — 4 Männchen verschiedener Größe — und 1 Weibchen in meiner Sammlung. Sie ist von dem Missionar L. Wagner gesammelt und befindet sich zweifellos noch in einer ganzen Reihe von Sammlungen als unbekannte Art.

Aegus consimilis nov. spec. (Fig. 7).

Mas. Nüger, vel nigro-castaneus, opacus, *Aeg. amicto* Deyr. et *gracili* Deyr. consimilis. Caput fornicatum, dense distincteque — in disco laeviter — punctatum, margine antico late emarginato, ante oculos supra tuberculatum, angulis anticis rotundatis, posticis acutis; cantho angustissimo angulis anticis acutis; mandibulis subsplendentibus punctatis intus dente magno acuto, postice directo et ante hunc dentem tuberculo parvo instructis, regulariter curvatis. Prothorax capite multo latior, opacus, margine antico subsplendente, distincte disperseque punctatus, lateraliter prope angulos anticos rotundatos emarginatus ut in *Aeg. amicto* Deyr., sed lateribus postice paulo convergentibus et in medio valde foveatis;

angulis posticis multo emarginatis, in disco longitudinaliter laeve foveatus, fovea magis punctata, inter hanc foveam et emarginationem posticam laeve circulariter foveatus. Scutellum punctatum. Elytra subnitida, marginibus externis dense punctatis ovaliter curvatis, 7 striis distinctis — 8. indistincta punctata — instructa; interstitiis punctatis. Tibiae anticae acute dentatae, intermediae 2 — spinosae, posticae inermes, infra aureo — pilosae; tarsi pilosi.

Subtus totum corpus dense punctatus.

Long. corp. (mand. incl.) 13,5 mm; lat. max. elytr. 4,5 mm.

Habitat: Mons Tibang-Pajang — Sarawak, Borneo borealis.

Typus — 1 mas — in coll. mea. Femina ignota.

Auch dieses Stück konnte mir niemand der in vorhergehender Beschreibung Genannten identifizieren. In der Gestaltung der Vorderbrust finden sich deutliche Anklänge an *Aeg. amictus* Deyr., in der Form der Mandibeln ähnelt die neue Art dagegen dem *Aeg. gracilis* Deyr. Kopf stark gewölbt, deutlich und dicht — auf der Scheibe leichter — punktiert, Vorderrand weit eingebuchtet, vor den Augen ein großer rundlicher Höcker, Vorderecken gerundet, Hinterecken spitz (!); Augenleisten sehr schmal mit scharfen Vorderecken; die mattglänzenden punktierten Mandibeln haben am Grunde einen großen, scharfen und nach rückwärts gerichteten Zahn und tragen in der Mitte vor diesem Basalzahn eine kleine zahnartige Anschwellung; sie sind regelmäßig gerundet. Die matte Vorderbrust ist vorne viel breiter als der Kopf, die Seiten laufen nach hinten etwas zusammen, der Vorderrand ist etwas glänzender, deutlich zerstreut punktiert, vor den gerundeten Vorderecken eingebuchtet, wie bei *Aeg. amictus* Deyr., Hinterecken sehr weit eingebuchtet; Scheibe in der Mitte mit einer abgeflachten, tief punktierten ovalen Grube, zwischen dieser und dem eingebuchteten Teile des Seitenrandes noch eine runde leichte und in der Mitte der Seiten eine dritte tiefe Grube wahrnehmbar. Schildchen punktiert. Die mattglänzenden Decken sind oval und an den Außenrändern stark punktiert, haben 7 tief eingeschnittene Rillen und eine 8. punktierte im punktierten Außendrittel; Zwischenräume punktiert. Die Vordertibien sind sehr scharf gezähnt, die Mitteltibien haben 2, die Hintertibien keine Dornen; alle sind unterseits dicht goldig behaart, wie ebenfalls die Tarsen.

Das typische Männchen in meiner Sammlung.

Aegus acutangulus nov. spec. (Fig. 8).

Mas. Niger, caput prothoraxque opacus, elytra nitida. Caput paulo fornicatum, dense grosseque — in disco laeviter — punctatum, puncta in medio tuberculo minimo instructa; margine antico de-

clinato late, clypeo anguste emarginato in tuberculis finiente; angulis anticis rotundatis; cantho angusto; lateribus fere parallelis, post oculos processu triangulari apice antice directo armatum; mandibulis infra excavatis, capite paulo longioribus, ad basim dente magno obtuso postice directo, in medio supra dente erecto et introrsum directo, ante apicem tuberculo lato in margine inferiore instructis. Prothorax in angulis anticis recte amputatus capite latior, dense punctis magnis tectus, lateribus perpaulo emarginatis postice convergentibus pilosis, angulis posticis late amputatis. Scutellum punctatum. Elytra prothorace angustiora, angulis anticis acutis, margine externo late fortiterque punctato, 7 striis incisis instructa; intervallo 1. — suturali — dense, intervallo 2. in primo triente et margine antico punctato, intervallis 3—6 impunctatis. Tibiae anticae 3, intermediae 1 — spinosae, posticae inermes.

Subtus splendens. Mentum et submentum disperse, gulae pone oculos fortiter punctatum; meso- et metasternum et segmentes abdominales punctatae. Longit. corp. 18 mm; mandib. 3,5 mm; latit. max. 8 mm.

Habitat: Mons Kinabalu, Borneo borealis, 1500 m.

Typus in coll. mea. Femina ignota.

Dieses Stück, das an der Nadel den Zettel: ex musaeo W. Möllenkamp trägt, erhielt ich vor langer Zeit, soweit ich mich erinnere, von Oberthür, Rennes, der damit nichts anzufangen wußte und mir schrieb, solch ein Stück habe er noch nie gesehen. Nach der Art des Fundortzettels scheint es von Waterstradt zu stammen, von dem Möllenkamp ja allerhand erworben hatte. Es ist zweifellos eine noch nicht beschriebene Art und durch die hinter den Augen vorspringenden Ecken gekennzeichnet. Farbe schwarz, Kopf und Vorderbrust matt, die Decken glänzend. Kopf etwas gewölbt, mit steil abfallendem und breit ausgebogenem Vorderrand, in den die halbkreisförmige durch 2 stumpfe Spitzen begrenzte Ausbuchtung des Clypeus eingelassen ist; Oberseite im vorderen Steilabfall sehr fein punktiert, an den Seiten mit großen runden Nabelpunkten bedeckt, die auf der Scheibe zerstreuter und kleiner werden; Vorderecken gerundet, Augenleiste schmal, Seiten fast parallel; hinter den Augen befindet sich ein eigenartiger dreieckiger, mit seiner Spitze nach vorne gerichteter Vorsprung; die Mandibeln sind etwas länger als der Kopf, an der Innenseite stark ausgehöhlt; sie sind an der Basis mit einem großen stumpfen, nach rückwärts gerichteten Zahne und in der Mitte oberseits mit einem zweiten aufwärts und dann einwärts gebogenen Zahne bewehrt; vor der Spitze tragen sie am unteren Innenrande eine breite Anschwellung. Die Vorderbrust ist bei den rechtwinklig abgeschnittenen Vorderecken etwas breiter als der Kopf, mit großen

runden Punkten, die auf der Scheibe kleiner werden, dicht bedeckt; die mit einzelnen kurzen Borsten besetzten Seitenränder sind gering eingebuchtet und nach hinten etwas zusammenlaufend, die Hinterecken breit abgeschnitten. Schildchen punktiert. Decken schmäler als die Vorderbrust, mit oval gerundeten Seiten, die stark und dicht punktiert sind; sie haben 7 tief eingeschnittene Rillen; der Suturalzwischenraum ist dicht, der darauf folgende nur im ersten Drittel punktiert, weitere Punkte nur am Vorderrande; Vorderecken scharf. Vordertibien mit 3, Mittel- mit 1 und Hintertibien ohne Dorn.

Unterseite glänzend; Mentum und Submentum zerstreut aber deutlich punktiert, ebenso das Meso- und Metasternum sowie die Bauchringe und das Pygidium.

Das 1 typische Männchen in meiner Sammlung.

Nigidius miwai nov. spec. (Fig. 9).

Mas. Niger, splendens, *Nig. lewisi* Boil. consimilis, sat differt. Caput transversum, in disco triangulariter depressum, dense grosseque punctatum, margine antico fere recto, clypeo producto margine antico perpaulo elevato; oculis intra carena acuta finitis; cantho lato angulis posticis acutis; mandibulis punctatis capite brevioribus cornutis, sinistra intus bi-, dextra unidentata. Prothorax capite latior, angulis anticis productis dilatatis, margine antico et lateribus dense punctatis, in disco minutissime punctulatus et in medio punctis nonnullis magnis, ante marginem anticum in medio tuberculo parvo instructus. Elytra 9 striis punctatis instructa, interstitiis minutissime punctulatis. Tibiae anticae serratae, intermediae 3, posticae 2 spinosae. Tarsi pilosi.

Subtus splendens. Mentum magnum antice excavatum dense grosseque punctatum, submentum in antiore parte punctatum, postice laeve; prosternum, mesosternum in margine externo, metasternum et segmentes abdominales punctati.

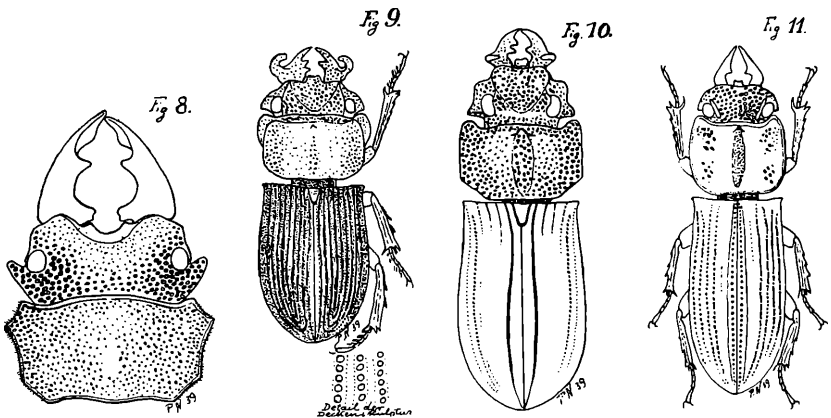
Long. corp. (mand. incl.) 14 mm, latit. 5 mm.

Habitat: Insula Quelpaert (Via maritima Korea).

Typus — 1 mas — in coll. mea. Dr. Yushiro Miwa, Taihoku — Formosa — honoris causa nominatus est.

Die vorstehende Art ähnelt sehr dem *Nig. lewisi* Boil., der aus der Nähe dieser Art, von den Liu-Kiu-Inseln stammt. Schwarz, glänzend. Kopf oberseits mit einer dreieckigen Vertiefung, dicht mit großen Punkten bedeckt, Vorderrand fast gerade, das vorgezogene Kopfschild mit etwas aufgeworfenem Vorderrand, Augen innerseits durch eine scharfe Leiste begrenzt; die breite Augen-

leiste hinten scharf abgeschnitten; die gehörnten Mandibeln sind punktiert und kürzer als der Kopf, die linke mit 2, die rechte mit einem Innenzahn bewehrt. Vorderbrust breiter als der Kopf, mit vorgezogenen und stark lappig verbreiterten Vorderecken, Vorderrand und Seiten dicht, auf der Scheibe dagegen äußerst fein zerstreut punktiert, in der Mitte ähnlich einer Längsgrube mit einigen großen Punkten und in der Mitte des Vorderrandes mit einem kleinen Höcker bedeckt. Die Decken tragen 9 Punktstreifen, deren Zwischenräume sehr fein punktiert sind, Seiten stark punktiert. Die Vordertibien sind gesägt, die Mitteltibien tragen 3, die Hintertibien 2 Dornen auf der Außenkante. Tarsen wenig behaart.



Unterseite glänzend. Das große Mentum ist matt und am Vorderrand eingebuchtet, mit großen Punkten dicht bedeckt, wie auch das im vorderen Rande matte, hinten aber glänzende Submentum; Prosternum, Seiten des Mesosternums und Metasternum sowie die Bauchringe punktiert.

Ich benenne die Art zu Ehren von Dr. Yushiro Miwa, dem ich eine große Anzahl schöner und z. T. seltener Lucaniden von Formosa verdanke.

Nigidius splendens nov. spec. (Fig. 10).

Fem. Nigra, nitidissima. Caput dense punctatum in disco triangulariter depressum, margine antico recto; clypeo bilobo valde producto; angulis anticis rotundatis; cantho latissimo punctato margine externo emarginato; mandibulis capite brevioribus, sinistra intus bidentata, dextra unidentata; dente basali erecto et infra circumflecto instructis. Prothorax capite perpaulo latior, late-

ribus parallelis, angulis anticis rotundatis, posticis recte amputatis, marginibus dense fortiterque, in disco laeviter punctatus, fovea discoidali forte punctata; margine antico punctato et in medio tuberculo parvo instructo. Scutellum impunctatum. Elytra angulis anticis paulo acutis, juxta suturam stria singulari incisa, ab humeros usque fere ad apicem stria distincte punctata, inter hanc striam et marginem externum stria minutissime punctata, infra stria magis distincte punctata et stria indistincta instructa. Tibiae anticae serratae, intermediae posticaeque unispinosae.

Subtus splendens. Mentum et submentum, prosternum, processus prosterni et margines meso- et metasterni punctati. Segmentes abdominales laeves.

Longit. corp. (mand. incl.) 15 mm; latit. max. 5,5 mm.

Habitat: Sumbawa insula.

Typus in coll. mea. Mas ignotus.

Dieser neue *Nigidius* fällt durch seine glatten Flügeldecken, die denen des *Figulus sublaevis* Beauv. sehr ähnlich sind, ganz aus dem Rahmen der bisher bekannt gewordenen Arten heraus, die — soweit mir bekannt — sämtlich tief gerillte Decken besitzen. Schwarz, sehr glänzend; der dicht punktierte Kopf mit geradem Vorderrand und deutlich vorspringendem zweilappigen Kopfschild ist oberseits dreieckig — mit der Spitze nach rückwärts — vertieft und hat gerundete Vorderecken; Augenleiste sehr breit, punktiert, mit einwärts gebogenem Außenrand; Mandibeln kürzer als der Kopf, am Innenrande die linke mit 2, die rechte mit 1 stumpfen Zähne bewehrt; der mäßig große Basalzahn auf der Oberfläche hat die übliche aufwärts und einwärts gebogene Form. Vorderbrust etwas breiter als der Kopf, mit parallelen Seiten und gerundeten Vorderecken und breit abgestutzten Hinterecken, Seiten dicht und stark, Scheibe feiner, die ovale Längsgrube stark punktiert; der punktierte Vorderrand hat in der Mitte einen kleinen Höcker. Schildchen glatt. Flügeldecken mit mäßig spitzen Vorderecken, neben der Naht eine tiefe Furche, von der Schulter bis fast zur Spitze eine deutlich punktierte, zwischen dieser und dem Außenrand eine sehr fein punktierte Furche, eine stärker sichtbare neben der Schulterfurche nach innen gesehen und daneben wieder eine kaum sichtbare Punktfurche. Am Vorderrand sind noch 2 ganz kurze Furchen angedeutet. Vorderschienen vielgezähnt, Mittel- und Hinterschienen mit 1 Dorn.

Unterseite glänzend. Punktiert sind: Mentum mit Submentum, Prosternum mit Prosternalkiel, sowie die Ränder des Meso- und Metasternums; die Bauchringe sind glatt.

Typus 1 ♀ in meiner Sammlung.

Figulus canaliculatus nov. spec. (Fig. 11).

Niger, splendens, *Fig. fissicollis* Fairm. consimilis sat differt. Caput punctatum in disco foveatum, margine antico fere recto, clypeo producto emarginato; oculis intra carena alta finientibus; cantho angusto regulariter rotundato, postice acuto; mandibulis rectis intus unidentatis. Prothorax capite latior, angulis anticis posticisque — lateribus perpaulo — rotundatis, in medio fovea longa angusta dense punctata antice in tuberculo parvo finiente instructus; marginibus externis laevibus, lateribus punctis magnis dispersis instructis. Sine scutellum. Elytra prothoracis latitudine, angulis anticis acutis, 4 striis punctatis incisus, parte suturali canaliculata et stria tuberculata instructa; juxta hanc fossam suturalem interstitio lato in medio perpaulo punctato. Tibiae anticae serratae, intermediae 3-, posticae 2-spinosae.

Subtus piceus; mentum foveatum punctis magnis planis instructum.

Longit. corp. 8 mm; latit. max. 2,5 mm. Habitat: Nova Guinea.

Das kleine Käferchen trägt an der Nadel einen Zettel: Coll. Nonfried, Nova Guinea, und ähnelt sehr dem *Fig. fissicollis* Fairm. Schwarz, glänzend. Oberseite des Kopfes etwas ausgehöhlt, Vorderrand fast gerade mit deutlich vorspringendem Kopfschild, dessen Vorderrand deutlich eingebogen ist; die Augen werden innerhalb von einer scharfen Leiste begrenzt, die schmale Augenleiste ist regelmäßig gerundet, hinten scharf abgesetzt; die nur an der Basis gebogenen, sonst aber geraden Mandibeln haben innen 1 Zahn. Vorderbrust etwas breiter als der Kopf mit runden Vorder- und Hinterecken und leicht nach außen gerundeten Seiten; die lange, schmale dicht punktierte Mittelgrube endet vorne in einen kleinen Höcker; die Außenränder sind glatt, die Seiten tragen in 3 Gruppen geordnet deutliche Punkte, in die einige sehr starke eingestreut sind. Ein Schildchen ist nicht sichtbar. Die Decken sind am Außenrande glatt, dann folgen nach der Naht zu 4 Punktreihen; die Naht selbst liegt in einer tiefen Rille, und neben der Naht her verläuft nicht eine Punktreihe, sondern merkwürdigerweise eine lange Reihe glatter kleiner Höckerchen; zwischen diesem „Nahtgraben“ und der 1. (randwärts gezählt) Punktfurche liegt ein breiter glatter Streifen, in dessen Mitte eine leichte Punktreihe sichtbar ist, die aber nicht das Ende der Decken erreicht. Vordertibien gesägt, Mitteltibien mit 3 und Hintertibien mit 2 Dornen besetzt.

Typus in meiner Sammlung.

Figulus arrowi nov. spec. (Fig. 12).

Niger, nitidus, *Fig. acutangulo* Arrow et *arato* Arrow consimilis, sat differt. Caput dense punctis magnis tectum, margine antico recto et tri-, margine postico bituberculato, tuberculis laevibus; cantho lato piceo regulariter rotundato in medio perpaulo undulato; mandibulis capite brevioribus intus unidentatis. Prothorax capite latior, angulis anticis paulo productis posticisque rotundatis, lateribus fere rectis, in ultimo tertio convergentibus, serratis; medio anguste sulcato, sulco punctis magnis irregularibus tecto, lateribus dense fortiterque usque ad marginem externum punctatis; in disco minutissime disperseque punctulatus. Scutellum minimum angustum. Elytra profunde 9 sulcata, sulcis punctatis, interstitiis planis laevibus, angulis anticis haud denticulatis, posticis irregulariter punctatis, nec opacis. Tibiae anticae 3, intermediae 1—2, posticae 1-spinosae.

Subtus piceus, mentum antice paulo bifoveolato dense punctato.

Longit. 8,5 mm; latit. 2,5 mm.

Habitat: Rivière Claire (Haut Tonkin) Madon; Hoa Binh (Tonkin) — Cooman leg. Gilbert J. Arrow (Museum Britannicum) honoris causa nominata est. Typus et Cotypus in coll. mea.

Die vorstehende Art ähnelt sehr den beiden von Arrow aufgestellten Arten *acutangulus* und *aratus*, doch ist sie von beiden durch deutliche Unterschiede getrennt. Der Kopf ist dicht punktiert, am Vorderrande mit 3 und am Hinterrande mit 2 großen Buckeln versehen, dazwischen etwas vertieft; die Buckel sind glatt; Vorderrand und der des Kopfschildes gerade; Augenleiste regelmäßig gerundet, pechbraun, hohl und in der Mitte ein wenig geschweift. Die kurzen Mandibeln haben innerhalb 1 Zahn. Vorderbrust breiter als der Kopf, die nur wenig vorgezogenen Vorderecken sowie die Hinterecken gerundet, die Seiten im letzten Drittel nach hinten zusammenlaufend, die Außenränder gesägt; in der Mitte der Scheibe ist eine lange, schmale und unregelmäßig stark punktierte Grube; Vorderrand punktiert, die Scheibe neben der Grube sehr fein und zerstreut, dann bis an den Außenrand hin dicht und stark punktiert. Schildchen klein und sehr schmal. Die Decken haben 6 tiefe punktierte Rillen und außen noch 3 tiefe Punktreihen, Schulter fast rund, nicht gezähnt, Hinterecken unregelmäßig punktiert, glänzend; die Zwischenräume sind glatt und flach. Vordertibien 3, Mittel- 1—2 und Hintertibien 1 Dorn.

Unterseite pechbraun, stark punktiert, das Mentum im vordern Teil nur flach ausgehöhlt und schwach zweigrubig.

2 typische Stücke in meiner Sammlung.

Von *Fig. aratus* unterscheidet sich die neue Art durch die beiden deutlichen Buckel am Kopfhinterrande, die unregelmäßig punktierte Längsgrube und die regelmäßig gerundeten Hinterecken der Vorderbrust sowie durch die nicht gewölbten, sondern ganz flachen Zwischenräumen auf den Decken; von *acutangulus* ebenfalls durch die beiden genannten Kopfbuckel, durch die runden Hinterecken der Augenleiste, die bis an den Außenrand durchgehende starke Punktierung der Vorderbrustseiten — der gleiche Unterschied besteht auch noch gegenüber *aratus* — die runden Hinterecken der Vorderbrust, die flachen Deckenzwischenräume und den fast geraden Dorn der Vordertibien. Bei *aratus* ist das Mentum „antice excavato (The Mentum is hollowed)“, bei meiner neuen Art dagegen ist die ziemlich flache Grube im vorderen Teil des Mentums durch eine deutliche Zwischenleiste in zwei kleine Gruben unterteilt.

Figulus borneensis nov. spec. (Fig. 13).

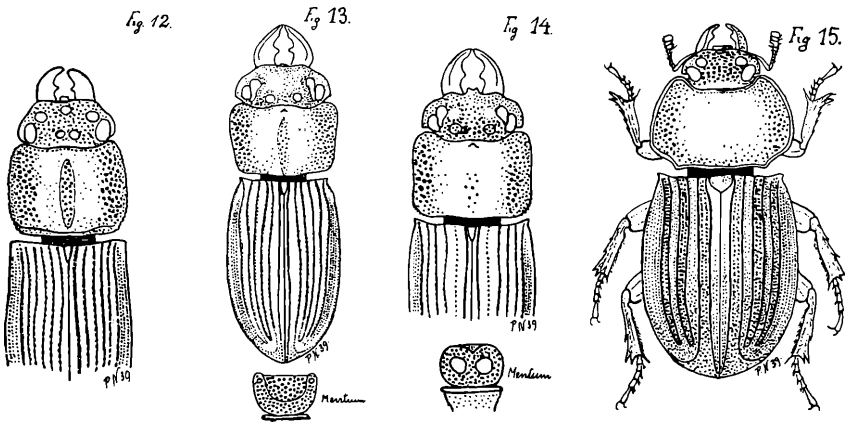
Niger, splendens, *Fig. polito* Kriesche affinis. Caput margine antico fere recto, clypeo parvo vix prominente; oculis intra carena antice tuberculata finientibus, margine postico bituberculato; in medio perpaulo depressum et minutissime disperseque punctulatum, margine antico magis dense et tuberculis in margine postico fortiter punctatis; cantho lato rotundato punctato postice perpaulo excavato; mandibulis capite brevioribus intus unidentatis. Prothorax capite latior, lateribus postice perpaulo convergentibus, angulis anticis paulo productis nec foveatis et posticis rotundatis, margine antico in medio minusve tuberculato, in medio fovea longa angusta disperse grosseque punctata instructus; disco leviter disperseque, lateribus dense fortiterque usque ad marginem externum punctatis. Scutellum longum minimum. Elytra in posteriore parte prothoracis latitudine, humeris dentatis, juxta suturam late canaliculata, deinde 5 striis incisus punctatis et in margine externo declinato 3 striis punctatis instructa, intervallis fornicatis, in parte apicali punctata. Tibiae anticae 3—4, intermediae 3 et posticae 1—2 spinosae.

Subtus punctatissimus; mentum antice paulo excavatum, foveatum et dense punctatum, margine postico lato, marginibus externis antice in tuberculo parvo finientibus.

Longit. 12 mm, latitudo max 4 mm. Habitat: Bandjermasin (Borneo insula) C. I. Louwerenz leg. 8. III. 1928. Typus et 1 cotypus in coll. mea.

Die in zwei gleichen Stücken vorliegende Art ähnelt dem *Fig.*

politus Kriesche, der von Java beschrieben ist. Schwarz, glänzend. Der Kopf hat fast geraden Vorderrand und ein kleines, nur wenig sichtbares Kopfschildchen; die Augen sind innerhalb mit einer scharfen, nach rückwärts außen verlaufenden Leiste begrenzt, die vorne in einen runden Höcker endet; zwei weitere, aber niedrigere Höcker befinden sich am Hinterrande; die Kopfmitte ist wenig vertieft und sehr fein zerstreut, der Vorderrand dichter und die Höcker am Hinterrande sehr kräftig punktiert; die breite Augenleiste punktiert, gerundet und hinten am Abschluß eingebogen; die



Mandibeln sind kürzer als der Kopf und haben 1 kleinen Mittelzahn. Vorderbrust breiter als der Kopf, Seiten nach hinten etwas zusammenlaufend, die wenig vorgezogenen Vorderecken nicht grubig vertieft und ebenso wie die Hinterecken gerundet; der Vorderrand trägt in der Mitte ein kleines Höckerchen, die Scheibe eine lange, schmale mit großen zerstreuten Punkten ausgefüllte Grube; Scheibe fein zerstreut, die Seiten bis an den Außenrand dicht und stark punktiert. Schildchen sehr schmal und lang. Die Decken haben in der hinteren Hälfte die Breite der Vorderbrust, gezähnte Schultern, neben der Naht eine breite hohle Furche, die in der Mitte einen Längsriß hat, dann folgen 5 scharf eingeschnittene punktierte Rillen, denen im abfallenden Randteil noch 3 Punkt-reihen folgen; die Zwischenräume sind gewölbt und glatt. Das dreieckige Feld in den Hinterecken punktiert. Vordertibien 3—4, Mittel- 3 und Hintertibien 1—2dornig.

Die glänzende Unterseite ist sehr stark punktiert; Mentum vorne etwas eingebogen, grubig vertieft, dicht punktiert und der wulstige Außenrand vorne mit einem kleinen Höckerchen besetzt.

Figulus javanensis nov. spec. (Fig. 14).

Niger, splendens. Caput margine antico recto, clypeo porrecto bilobo, in medio foveatum et grosse punctatum, pone oculos infra tuberculatum, margine postico bituberculato, tuberculis posticis punctatis; cantho lato rotundato postice fere rectangulariter truncato; mandibulis unidentatis. Prothorax capite latior angulis anticis posticisque rotundatis, lateribus parallelis in posteriore tertio perpaulo serratis; margine antico nec sulcato in medio tuberculato; disco laevi perpaulo foveato punctis singulis magnis disparisque tecto; lateribus usque ad marginem externum dense fortiterque punctatis. Scutellum minimum. Elytra prothoracis vix latitudine, humeris dentatis; juxta suturam stria valde incisa in parte apicali solum punctata, juxta hanc striam stria punctata nec incisa, deinde 4 striae incisae sequentes; margine externo declinato 3 striis punctatis instructo; intervallis laevibus planis; in parte apicali punctata. Tibiae anticae serratae, intermediae 3 et posticae 2 spinosae.

Subtus piceus; mentum antice excavatum punctatum, bifoveolatum, foveis laevibus; prosternum in medio et marginibus, processus prosterni in anteriore parte punctatum; mesosternum in medio foveolatum marginibus externis disperse punctatis; metasternum dense punctatum, segmentes abdominales in medio laeves, margine externo punctato; pygidium in parte apicali punctatum.

Longit. 12 mm; latit. 4 mm. Habitat: G. Oengeran — Java — F. C. Drescher leg. VI. 1907.

Von Java sind bis heute 3 *Figulus*-arten beschrieben, nämlich *Fig. marginalis* Rits., *politus* Kriesche und *subcastaneus* Westw. Diese 4. Art steht der Größe nach zwischen *marginalis/subcastaneus* und *politus*. Glänzend schwarz mit vorne geradem Kopf und kleinem aber deutlich vorspringendem zweispitzigen Kopfschild, die Mitte des Kopfes grubig vertieft und stark punktiert, vor den Augen nach innen zu steht je ein Höcker, zwei weitere mehr nach der Mitte zusammengedrückt befinden sich am Hinterrand und sind stark punktiert; die breite Augenleiste ist hinten fast rechtwinklig abgeschnitten; die Mandibeln tragen 1 Innenzahn. Vorderbrust breiter als der Kopf, mit vorgezogenen gerundeten Vorder- und ebenfalls gerundeten Hinterecken; die parallelen Seiten sind im letzten Drittel am Außenrande etwas gesägt; am Vorderrande und in den Vorderecken nicht ausgehöhlt, in der Mitte ein kleines Höckerchen; Scheibe glatt und in der Mitte mit einer schwachen Längsgrube, die mit großen einzelnen Punkten bedeckt ist; die Seiten sind bis zum Außenrande dicht und stark punktiert. Schildchen sehr klein und länglich. Die Decken haben kaum Vorder-

brustbreite und gezähnte Schultern; neben der Naht verläuft eine sehr tief eingeschnittene nur im hinteren Teile punktierte Rille, daneben — nach dem Außenrande zu — ein Punktstreifen, darauf folgen 4 eingeschnittene punktierte Rillen und am abfallenden Außenrande noch 3 weitere Punktstreifen; die Zwischenräume sind glatt und eben, die dreieckigen Felder in den Hinterecken punktiert. Vorderschienen gesägt, Mittelschienen 3, Hinterschienen 2-dornig.

Unterseits pechbraun. Das punktierte Mentum ist am Vorder- rande einwärts gebogen, zweigrubig, die Gruben glatt; das Prosternum ist in der Mitte und an den Rändern, der Prosternalfortsatz im vorderen Teile punktiert; das Mesosternum in der Mitte grubig vertieft und außenrands zerstreut punktiert; Metasternum dicht, die in der Mitte glatten Bauchringe am Außenrande und das Pygidium am Ende dicht punktiert.

***Malieta bougainvillensis* nov. spec. (Fig. 15).**

Mas ignotus.

Fem. Nigra, splendens. Caput transversum margine antico recto, clypeo lato recto dense punctato; angulis anticis rotundatis; canthis parallelis oculos fere omnino dividientibus; pone oculos tuberculatum et juxta tubercula paulo foveatum, dense fortiterque punctatum, punctis in parte antico confluentibus; mandibulis gracilibus unidentatis, supra fortiter carinatis. Prothorax latus angulis anticis rotundatis productis, lateribus rotundatis postice paulo divergentibus; grosse disperseque, medio in disco laeviter punctatus; angulis posticis paulo excavatis. Scutellum punctulatum. Elytra prothoracis latitudine lata et breviora humeribus dentatis, 6 striis incisis et in margine externo declinato striis punctatis pluribus instructa; intervallis dense — intervallo suturali (primo) et tertio antice minusve — punctatis. Tibiae anticae 3, intermediae 2 et posticae unispinosae.

Subtus splendens; mentum punctatum margine antico recto, processus prosterni, mesosternum in marginibus externis disperse, metasternum in margine postico punctatum. Segmentes abdominales laeves. Longit. corp. 15 mm; lat. max. 7 mm; Habitat: Insula Bougainville (Kieta). Typus in coll. mea.

Im Archiv für Naturgeschichte, Band 86, 1920, pag. 104, stellte Kriesche das neue Genus *Malieta* auf, das einmal durch die breite und eiförmige Körperform, zum andern im männlichen Geschlecht durch die eigenartigen nach oben und am Ende noch dazu nach rückwärts gebogenen Mandibeln ausgezeichnet ist. Das Weibchen war dem Autor unbekannt geblieben. In dem

vom Britischen Museum für Naturgeschichte herausgegebenen Werke: *Insects of Samoa*, 1927, Part IV, Coleoptera fasc. 1, pag. 61 beschreibt Arrow nun einen *Aegus swalei* in beiden Geschlechtern, dessen Identität mit der von Kriesche aufgestellten Art *Malietoa hindenburgi* er dann in den *Trans. Ent. Soc. London*, vol. 83, 1935, pag. 113, selbst zugibt. Von dieser in Sammlungen zweifellos selten vertretenen Art besitze ich ein sehr schönes Pärchen. Nun liegt mir aber ein Weibchen von Bougainville vor, das in seiner Körperform so sehr zu *Malietoa* paßt, daß ich es unter Vorbehalt diesem Genus zurechne, obwohl es in manchen Merkmalen mit dem Weibchen von *Malietoa hindenburgi* nicht übereinstimmt. Schwarz, glänzend, von sehr breiter, eiförmiger Körperform, somit auch stark gewölbt. Vorderrand des Kopfes und des breiten, dicht punktierten Kopfschildes gerade, mit gerundeten Vorderecken, parallelen, die Augen im Gegensatz zu *hindenburgi* nicht völlig teilenden Augenleisten, vor den Augen ein runder Höcker und innen daneben eine kleine, sehr schwache Grube; Oberseite dicht und kräftig punktiert, die Punkte im vorderen Teil zusammenfließend; die zierlichen Mandibeln innen mit einem Zahn und oberseits mit einer kräftigen Leiste versehen. Die breite Vorderbrust hat vorgezogene runde Vorderecken, stark gerundete nach rückwärts divergierende Seiten und etwas eingebuchtete Hinterecken; die Scheibe ist in der Mitte leichter zerstreut, nach den Rändern zu dagegen kräftig zerstreut punktiert. Schildchen leicht punktiert. Die breiten und verhältnismäßig kurzen Decken sind an der Schulter gezähnt, im Ganzen so breit als die Vorderbrust, mit 6 tiefen Rillen und im abfallenden Teil mit mehreren Punkt-reihen versehen, die Zwischenräume sind dicht punktiert — der erste (Naht-) und der dritte im vorderen Drittel auffallend leichter — Vorderschienen mit 3, Mittel- mit 2 und Hinterschienen mit 1 Dorn bewehrt.

Unterseite glänzend; Mentum punktiert mit geradem Vorderrand; Prosternalfortsatz, Seiten des Meso- und Hinterrand des Metasternums zerstreut punktiert. Bauchringe glatt.

Hannover, im April 1939.

Nachschrift: Die Abbildungen sind in halber Größe meiner Originalzeichnungen wiedergegeben; infolgedessen treten in der Wiedergabe mehrfach feine Strukturen weniger scharf hervor.

Z. Zt. Norwegen, im Mai 1941.

P. Nagel.

ZOBODAT - www.zobodat.at

Zoologisch-Botanische Datenbank/Zoological-Botanical Database

Digitale Literatur/Digital Literature

Zeitschrift/Journal: [Deutsche Entomologische Zeitschrift \(Berliner Entomologische Zeitschrift und Deutsche Entomologische Zeitschrift in Vereinigung\)](#)

Jahr/Year: 1941

Band/Volume: [1941](#)

Autor(en)/Author(s): Nagel Paul

Artikel/Article: [Neues über Hirschkäfer \(Col. Lucanidae.\) 54-75](#)