

Zur Käferfauna (Coleoptera) des Ziegelrodaer Forstes

von Manfred JUNG, Judith LINK und Thomas GLINKA

In den Jahren 2011 bis 2014 erfolgten im FFH-Gebiet Ziegelrodaer Forst im Rahmen mehrerer Projekte Untersuchungen zur Käferfauna durch das Büro für Landschaftsökologie Myotis in Halle/Saale. Parallel haben die Zweitautoren in den Jahren 2012 und 2013 umfangreiche Autokescherfänge durchgeführt und unter der Betreuung von Prof. Dr. Matthias JENTZSCH an der Hochschule Anhalt in ihrer Masterarbeit ausgewertet.

Der Ziegelrodaer Forst liegt im südlichen Sachsen-Anhalt innerhalb des Landschaftsschutzgebietes Unstrut-Triasland. Er befindet sich auf dem Ziegelrodaer Buntsandsteinplateau, welches sich westlich an die Querfurter Platte anschließt. Der etwa 8200 Hektar große Waldkomplex, in dessen waldfreiem Zentrum sich der Ort Ziegelroda befindet, besteht zu 80 Prozent aus Laubwald, der zu 49 Prozent von Eichen und zu 19 Prozent von Buchen geprägt wird. Damit stellt dieser Forst einen der bedeutendsten naturnahen Eichenbestände in Deutschland dar. Mit jährlichen Niederschlagsmengen von etwa 550 mm liegt das Gebiet unter dem gesamtdeutschen Durchschnitt.

Die Laubholzbestände im Untersuchungsgebiet gliedern sich in Hainsimsen-Rotbuchenwälder, Linden-Buchenwälder und Labkraut-Traubeneichen-Hainbuchenwälder. Insbesondere im NSG Steinklöbe, einer südwest-exponierten Hanglage am Südrand des Ziegelrodaer Forstes, sind Eichen-Trockenwälder bestimmend, die hier wachsenden Eichen sind im Wuchs wesentlich kleiner und zierlicher als in den übrigen Eichenbeständen des Untersuchungsgebietes.

Insgesamt wurden fast 20000 Käfer determiniert und 858 Arten aus 79 Familien zugeordnet:

- Autokeschermaterial der Zweitautoren aus den Jahren 2012 und 2013
- Eklektor- und Leimringmaterial des Ökologiebüros Myotis, Halle aus den Jahren 2011 und 2012
- Eklektor- und Autokeschermaterial des Ökologiebüros Myotis, Halle aus dem Jahr 2014

Dabei ist zu berücksichtigen, dass aus den Autokescher-Aufsammlungen mehrere tausend Käfer, fast ausschließlich Staphylinidae aus der Gruppe der sogenannten „Atheten“, nicht determiniert werden konnten, weil für diese Mengen leider kein entsprechender Spezialist zur Verfügung stand. Von dieser Käfergruppe wurde bisher nur etwa ein Viertel bearbeitet, es konnte also durch die Auswahl der besonders interessant erscheinenden Tiere nur ein erster Überblick gewonnen werden. Auch die Ptiliidae der Gattung *Acrotrichis* sind bis auf Ausnahmen unbearbeitet. Somit sind die Häufigkeitsangaben in der Gesamtartenliste für diese Gruppen relativ.

Vom Erstautor und dem Geschäftsführer von MYOTIS, Burkhard LEHMANN, wurden im Jahre 2014 Eklektoren im NSG Steinklöbe ausgebracht, um die Xylobionten des an Totholz reichen Gebietes zu erfassen. Dieses Material sowie Aufsammlungen (Handfänge und Siebungen) am 5.4.2014 im NSG werden hier ebenfalls berücksichtigt.

Weiterhin sind vom Landesamt für Umweltschutz in Halle Ergebnisse aus Bodenfallenproben aus den Jahren 2011 und 2012 zur Verfügung gestellt worden. Aus diesen Aufsammlungen sind nur die Laufkäfer bearbeitet worden. Die Artenliste legt die Vermutung nahe, dass diese Gruppe vom damaligen Bearbeiter jedoch nicht komplett ausgewertet wurde.

Die Nomenklatur folgt dem online-Verzeichnis der Käfer Deutschlands auf www.koleopterologie.de (Stand 10. November 2015).

Erläuterung Methode:

A = Autokescher, B = Barberfalle, E = Eklektor, L = Leimring, H = Handfang, S = Siebung

Erläuterung Häufigkeiten:

ss (sehr selten) = 1 Exemplar, s (selten) = 2-10 Ex., mh (mäßig häufig) = 11-100 Ex., h (häufig) = 101-1000 Ex., g (gemein) = mehr als 1000 Ex.

Die angegebenen Häufigkeiten ergeben sich aus den angewendeten Methoden. Andere Methoden bedingen zwangsläufig andere Häufigkeiten.

Erläuterung RL LSA: * = Neufund nach 2004

Erläuterung Bemerkungen:

§ BA = geschützt gem. § 1 Bundesartenschutzverordnung, NF D = Neufund für Deutschland, NF= Neufund für Sachsen-Anhalt

Taxon	Identnummer	Häufigkeit	Methode	RL LSA	Bemerkung
Carabidae - Laufkäfer					
<i>Calosoma inquisitor</i> (LINNÉ, 1758)	01-.002-.001-	s	B/E	3	§ BA
<i>Carabus coriaceus</i> LINNÉ, 1758	01-.004-.001-	h	B		§ BA
<i>Carabus problematicus</i> HERBST, 1786	01-.004-.010-	h	B/E/H		§ BA
<i>Carabus nemoralis</i> MÜLLER, 1764	01-.004-.026-	h	B		§ BA
<i>Cychrus caraboides</i> (LINNÉ, 1758)	01-.005-.003-	ss	B		
<i>Leistus rufomarginatus</i> (DUFTSCHMID, 1812)	01-.006-.002-	ss	B		
<i>Nebria brevicollis</i> (FABRICIUS, 1792)	01-.007-.006-	mh	B/E		
<i>Notiophilus biguttatus</i> (FABRICIUS, 1779)	01-.009-.008-	ss	L		
<i>Loricera pilicornis</i> (FABRICIUS, 1775)	01-.013-.001-	s	B		
<i>Trechus quadristriatus</i> (SCHRANK, 1781)	01-.021-.006-	s	E/L		
<i>Paratachys bistriatus</i> (DUFTSCHMID, 1812)	01-.0271.001-	s	A/E		
<i>Elaphropus diabrachys</i> (KOLENATI, 1845)	01-.0272.002-	s	A		
<i>Porotachys bisulcatus</i> (NICOLAI, 1822)	01-.0273.001-	s	A	1	
<i>Tachyta nana</i> (GYLLENHAL, 1810)	01-.028-.001-	ss	H		
<i>Bembidion articulatum</i> (PANZER, 1796)	01-.029-.093-	s	E		
<i>Bembidion octomaculatum</i> (GOEZE, 1777)	01-.029-.094-	s	A		
<i>Asaphidion flavipes</i> (LINNÉ, 1761)	01-.030-.004-	ss	A		
<i>Patrobus atrorufus</i> (STRÖM, 1768)	01-.032-.003-	s	B		
<i>Trichotichnus laevicollis</i> (DUFTSCHMID, 1812)	01-.038-.001-	mh	E		
<i>Harpalus signaticornis</i> (DUFTSCHMID, 1812)	01-.041-.020-	s	A/E		
<i>Harpalus laevipes</i> ZETTERSTEDT, 1828	01-.041-.047-	ss	B		
<i>Acupalpus dubius</i> SCHILSKY, 1888	01-.046-.008-	ss	A		
<i>Acupalpus exiguus</i> (DEJEAN, 1829)	01-.046-.010-	s	A		
<i>Poecilus cupreus</i> (LINNÉ, 1758)	01-.050-.007-	mh	B		
<i>Pterostichus strenuus</i> (PANZER, 1797)	01-.051-.011-	s	B		
<i>Pterostichus oblongopunctatus</i> (FABRICIUS, 1787)	01-.051-.024-	h	B/S		
<i>Pterostichus niger</i> (SCHALLER, 1783)	01-.051-.026-	h	B		
<i>Pterostichus melanarius</i> (ILLIGER, 1798)	01-.051-.027-	mh	B		
<i>Pterostichus burmeisteri</i> HEER, 1841	01-.051-.039-	s	B		
<i>Molops elatus</i> (FABRICIUS, 1801)	01-.052-.001-	mh	B		
<i>Molops piceus</i> (PANZER 1793)	01-.052-.002-	s	B		
<i>Abax parallelepipedus</i> (PILLER ET MITTERPARCHER, 1783)	01-.053-.002-	h	B		
<i>Abax parallelus</i> (DUFTSCHMID, 1812)	01-.053-.004-	mh	B		
<i>Calathus rotundicollis</i> DEJEAN, 1828	01-.056-.008-	mh	B		
<i>Anchomenus dorsalis</i> (PONTOPPIDAN, 1763)	01-.0622.001-	s	B/E		
<i>Limodromus assimilis</i> (PAYKULL, 1790)	01-.0631.003-	mh	B/E		
<i>Amara similata</i> (GYLLENHAL, 1810)	01-.065-.008-	s	B/E		

Taxon	Identnummer	Häufigkeit	Methode	RL LSA	Bemerkung
<i>Amara ovata</i> (FABRICIUS, 1792)	01-.065-.009-.	s	B/E		
<i>Amara familiaris</i> (DUFTSCHMID, 1812)	01-.065-.026-.	s	B/A/E		
<i>Badister bullatus</i> (SCHRANK, 1798)	01-.070-.002-.	ss	E		
<i>Badister collaris</i> MOTSCHULSKY, 1844	01-.070-.009-.	s	A		
<i>Dromius agilis</i> (FABRICIUS, 1787)	01-.079-.004-.	s	E		
<i>Dromius quadrimaculatus</i> (LINNÉ, 1758)	01-.079-.012-.	s	E		
<i>Calodromius spilotus</i> (ILLIGER, 1798)	01-.0791.001-.	ss	E		
<i>Philorhizus notatus</i> STEPHENS, 1827	01-.0792.003-.	ss	B		
Dytiscidae- Schwimmkäfer					
<i>Agabus sturmi</i> (GYLLENHAL, 1808)	04-.023-.012-.	ss	E		
Hydraenidae - Langtasterwasserkäfer					
<i>Hydraena riparia</i> KUGELANN, 1794	07-.001-.003-.	mh	A		
<i>Ochthebius minimus</i> (FABRICIUS, 1792)	07-.002-.008-.	mh	A		
<i>Limnebius truncatellus</i> (THUNBERG, 1794)	07-.003-.001-.	s	A		
Hydrophilidae - Wasserkäfer					
<i>Helophorus obscurus</i> MULSANT, 1844	09-.0011.0221.	s	A		
<i>Cercyon ustulatus</i> (PREYSSLER, 1790)	09-.003-.003-.	ss	A		
<i>Cercyon lateralis</i> (MARSHAM, 1802)	09-.003-.011-.	s	A		
<i>Cercyon pygmaeus</i> (ILLIGER, 1801)	09-.003-.017-.	ss	A		
<i>Cercyon granarius</i> ERICHSON, 1837	09-.003-.018-.	ss	A		
<i>Cercyon sternalis</i> SHARP, 1918	09-.003-.022-.	ss	A		
<i>Megasternum obscurum</i> (MARSHAM, 1802)	09-.004-.001-.	mh	A		
<i>Cryptopleurum minutum</i> (FABRICIUS, 1775)	09-.005-.001-.	s	A		
Histeridae - Stutzkäfer					
<i>Teretrius fabricii</i> MAZUR, 1972	10-.001-.001-.	ss	E		
<i>Plegaderus vulneratus</i> (PANZER, 1797)	10-.002-.002-.	s	A		
<i>Plegaderus caesus</i> (HERBST, 1792)	10-.002-.003-.	s	A/E/L/S		
<i>Plegaderus dissectus</i> ERICHSON, 1839	10-.002-.004-.	mh	A/E/L		
<i>Abraeus granulum</i> ERICHSON, 1839	10-.005-.001-.	ss	S		
<i>Abraeus perpusillus</i> MARSHAM, 1802)	10-.005-.003-.	mh	A/E		
<i>Acritus homoeopathicus</i> WOLLASTON, 1857	10-.007-.005-.	ss	A		
<i>Aeletes atomarius</i> (AUBÉ, 1842)	10-.0071.001-.	s	A		
<i>Gnathoncus nannetensis</i> (MARSEUL, 1862)	10-.009-.002-.	ss	E		
<i>Gnathoncus buyssoni</i> AUZAT, 1917	10-.009-.004-.	s	E		
<i>Dendrophilus punctatus</i> (HERBST, 1792)	10-.016-.001-.	s	E		
<i>Carcinops pumilio</i> (ERICHSON, 1834)	10-.018-.001-.	s	E		
<i>Paromalus flavicornis</i> (HERBST, 1792)	10-.020-.001-.	mh	A/E/L		
<i>Paromalus parallelepipedus</i> (HERBST, 1792)	10-.020-.002-.	s	A/L		
<i>Platysoma compressum</i> (HERBST, 1783)	10-.024-.003-.	s	E/L		
<i>Margarinotus merdarius</i> (HOFFMANNSEGG, 1803)	10-.029-.011-.	s	E		
<i>Atholus duodecimstriatus</i> (SCHRANK, 1781)	10-.033-.002-.	ss	E		
Silphidae - Aaskäfer					
<i>Nicrophorus fossor</i> ERICHSON, 1837	12-.001-.005-.	s	A/E		
<i>Nicrophorus vespilloides</i> HERBST, 1783	12-.001-.006-.	s	A/E		
<i>Oiceoptoma thoracicum</i> (LINNÉ, 1758)	12-.004-.001-.	ss	A		
<i>Dendroxena quadrimaculata</i> (SCOPOLI, 1772)	12-.006-.001-.	mh	E		
Cholevidae - Nestkäfer					
<i>Ptomaphagus sericatus</i> (CHAUDOIR, 1845)	14-.001-.004-.	ss	A		
<i>Nemadus colonoides</i> (KRAATZ, 1851)	14-.002-.001-.	ss	E	3	
<i>Nargus velox</i> (SPENCE, 1815)	14-.005-.001-.	s	A		
<i>Nargus wilkinii</i> (SPENCE, 1815)	14-.005-.003-.	s	A		
<i>Choleva agilis</i> (ILLIGER, 1798)	14-.006-.003-.	s	A		

Taxon	Identnummer	Häufigkeit	Methode	RL LSA	Bemerkung
<i>Choleva oblonga</i> LATREILLE, 1807	14-.006-.005-.	ss	A		
<i>Choleva cisteloides</i> (FRÖLICH, 1799)	14-.006-.009-.	s	A		
<i>Choleva glauca</i> BRITTEN, 1918	14-.006-.011-.	mh	A		
<i>Sciodrepoides watsoni</i> (SPENCE, 1815)	14-.010-.001-.	s	A		
<i>Sciodrepoides fumatus</i> (SPENCE, 1915)	14-.010-.002-.	s	A		
<i>Catops grandicollis</i> ERICHSON, 1837	14-.011-.005-.	ss	A		
<i>Catops picipes</i> (FABRICIUS, 1792)	14-.011-.020-.	s	A		
Colonidae - Kolonistenkäfer					
<i>Colon latum</i> KRAATZ, 1850	15-.001-.001-.	ss	A		
<i>Colon brunneum</i> (LATREILLE, 1807)	15-.001-.015-.	ss	A		
<i>Colon calcaratum</i> ERICHSON, 1837	15-.001-.017-.	ss	A		
Leiodidae - Schwammkugelkäfer					
<i>Triarthron maerkelii</i> SCHMIDT, 1840	16-.001-.001-.	ss	A		
<i>Leiodes oblonga</i> (ERICHSON, 1845)	16-.003-.0131.	s	A		
<i>Leiodes longipes</i> (SCHMIDT, 1841)	16-.003-.016-.	ss	A		
<i>Colenis immunda</i> (STURM, 1807)	16-.004-.001-.	mh	A		
<i>Liocyrtusa vittata</i> (CURTIS, 1840)	16-.0061.002-.	s	A		
<i>Anisotoma humeralis</i> (FABRICIUS, 1792)	16-.007-.001-.	mh	A/E/S		
<i>Liodopria serricornis</i> (GYLLENHAL, 1813)	16-.008-.001-.	s	A		
<i>Amphicyllis globus</i> (FABRICIUS, 1792)	16-.009-.001-.	s	A		
<i>Agathidium varians</i> (BECK, 1817)	16-.011-.003-.	mh	A/E/L		
<i>Agathidium confusum</i> BRISOUT, 1863	16-.011-.008-.	s	A		
<i>Agathidium nigripenne</i> (FABRICIUS, 1792)	16-.011-.013-.	s	A/E		
<i>Agathidium seminulum</i> (Linné, 1758)	16-.011-.015-.	ss	S		
Scydmaenidae - Ameisenkäfer					
<i>Eutheia linearis</i> MULSANT, 1861	18-.002-.004-.	ss	A		NF
<i>Neuraphes elongatulus</i> (MÜLLER ET KUNZE, 1822)	18-.005-.001-.	s	A/E		
<i>Neuraphes angulatus</i> (MÜLLER ET KUNZE, 1822)	18-.005-.003-.		S		
<i>Scydmorephes sparshalli</i> (DENNY, 1825)	18-.006-.002-.	s	A		
<i>Stenichnus scutellaris</i> (MÜLLER ET KUNZE, 1822)	18-.007-.003-.	s	E		
<i>Stenichnus godarti</i> (LATREILLE, 1806)	18-.007-.005-.	s	S		
<i>Stenichnus collaris</i> (MÜLLER ET KUNZE, 1822)	18-.007-.008-.	s	A		
<i>Microscydms nanus</i> (SCHAUM, 1844)	18-.008-.001-.	s	A		
<i>Euconnus denticornis</i> (MÜLLER ET KUNZE, 1822)	18-.009-.023-.	ss	E		
<i>Scydmaenus rufus</i> MÜLLER ET KUNZE, 1822	18-.010-.002-.	s	A/E		
Ptiliidae - Federflügler					
<i>Nossidium pilosellum</i> (MARSHAM, 1802)	21-.001-.001-.	s	A		
<i>Ptenidium intermedium</i> WANKOWICZ, 1869	21-.002-.004-.	s	A		
<i>Micridium halidaii</i> (MATTHEWS, 1868)	21-.005-.003-.	s	A/S		NF
<i>Euryptilium saxonicum</i> (GILLMEISTER, 1845)	21-.007-.002-.	mh	A		
<i>Ptiliola kunzei</i> (HEER, 1841)	21-.008-.001-.	mh	A		
<i>Ptiliolium schwarzi</i> (FLACH, 1887)	21-.009-.003-.	mh	A		
<i>Ptiliolium spencei</i> (ALLIBERT, 1844)	21-.009-.005-.	mh	A		
<i>Ptiliolium marginatum</i> (AUBÉ, 1850)	21-.009-.007-.	s	A		NF
<i>Ptinella limbata</i> (HEER, 1841)	21-.012-.002-.	mh	A		
<i>Pteryx suturalis</i> (HEER, 1841)	21-.013-.001-.	h	A		
<i>Nephanes titan</i> (NEWMAN, 1834)	21-.015-.001-.	s	A		
<i>Smicrus filicornis</i> (FAIRMAIRE ET LABOULBENE, 1855)	21-.016-.001-.	s	A		
<i>Baeocrara variolosa</i> (MULSANT ET REY, 1867)	21-.017-.001-.	h	A		
<i>Acrotichis dispar</i> (MATTHEWS, 1865)	21-.019-.006-.	h	A		
Staphylinidae: Kurzflügler					
<i>Scaphisoma agaricinum</i> (LINNÉ, 1758)	23-.0023.001-.	h	A/E/L		

Taxon	Identnummer	Häufigkeit	Methode	RL LSA	Bemerkung
<i>Scaphisoma balcanicum</i> TAMANINI, 1954	23-.0023.007-	ss	A	1	
<i>Phloeocharis subtilissima</i> MANNERHEIM, 1830	23-.005-.001-	ss	E		
<i>Megarthus prosseni</i> SCHATZMAYR, 1904	23-.008-.001-	mh	A	1	
<i>Megarthus depressus</i> (PAYKULL, 1789)	23-.008-.004-	h	A		
<i>Megarthus denticollis</i> (BECK, 1817)	23-.008-.006-	s	A		
<i>Megarthus nitidulus</i> KRAATZ, 1858	23-.008-.007-	ss	A	1	
<i>Proteinus ovalis</i> STEPHENS, 1834	23-.009-.001-	mh	A		
<i>Proteinus brachypterus</i> (FABRICIUS, 1792)	23-.009-.004-	h	A		
<i>Proteinus atomarius</i> ERICHSON, 1840	23-.009-.005-	s	A	2	
<i>Proteinus laevigatus</i> (HOCHHUTH, 1872)	23-.009-.006-	mh	A		
<i>Eusphalerum luteum</i> (MARSHAM, 1802)	23-.010-.022-	ss	E		
<i>Phyllodrepa nigra</i> (GRAVENHORST, 1806)	23-.014-.004-	ss	E	1	
<i>Phyllodrepa floralis</i> (PAYKULL, 1789)	23-.014-.006-	ss	A		
<i>Hapalaraea pygmaea</i> (PAYKULL, 1800)	23-.0141.001-	s	E	1	
<i>Hypopycna rufula</i> (ERICHSON, 1840)	23-.0142.001-	mh	E	1	
<i>Dropephylla ioptera</i> (STEPHENS, 1834)	23-.0143.004-	mh	E		
<i>Omalium rivulare</i> (PAYKULL, 1789)	23-.015-.005-	g	A/E		
<i>Omalium oxyacanthae</i> GRAVENHORST, 1806	23-.015-.008-	mh	A	2	
<i>Omalium laticolle</i> KRAATZ, 1857	23-.015-.010-	s	A		NF
<i>Omalium caesum</i> GRAVENHORST, 1806	23-.015-.018-	h	A/E		
<i>Omalium excavatum</i> STEPHENS, 1834	23-.015-.021-	ss	A		
<i>Phloeonomus pusillus</i> (GRAVENHORST, 1806)	23-.016-.005-	mh	A		
<i>Phloeonomus punctipennis</i> THOMSON, 1867	23-.016-.006-	mh	A/E		
<i>Xylostiba bosnica</i> (BERNHAEUER, 1902)	23-.0161.002-	ss	A	*	
<i>Phloeostiba plana</i> (PAYKULL, 1792)	23-.0162.001-	mh	A		
<i>Phloeostiba lapponica</i> (ZETTERSTEDT, 1838)	23-.0162.002-	ss	A	2	
<i>Xylodromus concinnus</i> (MARSHAM, 1802)	23-.017-.003-	ss	A	1	
<i>Xylodromus testaceus</i> (ERICHSON, 1840)	23-.017-.004-	s	A	1	
<i>Lesteva longoelytrata</i> (GOEZE, 1777)	23-.032-.003-	h	A		
<i>Syntomium aeneum</i> (MÜLLER, 1821)	23-.040-.001-	s	A		
<i>Coprophilus striatulus</i> (FABRICIUS, 1792)	23-.042-.001-	s	A		
<i>Carpelimus bilineatus</i> (STEPHENS, 1834)	23-.046-.006-	s	A		
<i>Carpelimus rivularis</i> (MOTSCHULSKY, 1860)	23-.046-.008-	ss	A		
<i>Carpelimus fuliginosus</i> (GRAVENHORST, 1802)	23-.046-.011-	s	A	0	
<i>Carpelimus lindrothi</i> (PALM, 1942)	23-.046-.014-	s	A		
<i>Carpelimus impressus</i> (LACORDAIRE, 1835)	23-.046-.015-	h	A		
<i>Carpelimus corticinus</i> (GRAVENHORST, 1806)	23-.046-.017-	ss	A		
<i>Carpelimus manchuricus subtilicornis</i> (ROUBAL, 1946)	23-.046-.018-	ss	A		NF
<i>Carpelimus pusillus</i> (GRAVENHORST, 1802)	23-.046-.029-	s	A	1	
<i>Carpelimus gracilis</i> (MANNERHEIM, 1830)	23-.046-.030-	mh	A	1	
<i>Oxytelus sculptus</i> GRAVENHORST, 1806	23-.048-.001-	s	A		
<i>Oxytelus migrator</i> FAUVEL, 1904	23-.048-.0011	s	A		
<i>Oxytelus laqueatus</i> (MARSHAM, 1802)	23-.048-.008-	s	A	2	
<i>Anotylus insecatus</i> (GRAVENHORST, 1806)	23-.0481.001-	s	A/E		
<i>Anotylus rugosus</i> (FABRICIUS, 1775)	23-.0481.003-	h	A/E		
<i>Anotylus sculpturatus</i> (GRAVENHORST, 1806)	23-.0481.007-	s	A/E		
<i>Anotylus nitidulus</i> (GRAVENHORST, 1802)	23-.0481.011-	mh	A/E		
<i>Anotylus complanatus</i> (ERICHSON, 1839)	23-.0481.012-	s	A		
<i>Anotylus tetracarinated</i> (BLOCK, 1799)	23-.0481.022-	mh	A/E		
<i>Platystethus cornutus</i> (GRAVENHORST, 1802)	23-.049-.003-	ss	A		
<i>Platystethus nitens</i> (SAHLBERG, 1832)	23-.049-.008-	s	A/E		
<i>Bledius erraticus</i> ERICHSON, 1839	23-.050-.037-	s	A		

Taxon	Identnummer	Häufigkeit	Methode	RL LSA	Bemerkung
<i>Oxyporus rufus</i> (LINNÉ, 1758)	23-.054-.001-	ss	A		
<i>Oxyporus maxillosus</i> FABRICIUS, 1792	23-.054-.002-	ss	E	1	
<i>Stenus fossulatus</i> ERICHSON, 1840	23-.055-.006-	mh	A	1	
<i>Stenus bimaculatus</i> GYLLENHAL, 1810	23-.055-.026-	s	A		
<i>Stenus picipes</i> STEPHENS, 1833	23-.055-.091-	s	A	1	
<i>Rugilus angustatus</i> (GEOFFROY, 1785)	23-.061-.001-	s	A		
<i>Medon apicalis</i> (KRAATZ, 1857)	23-.062-.009-	s	A	1	
<i>Lithocharis ochracea</i> (GRAVENHORST, 1802)	23-.065-.001-	s	A	1	
<i>Scopaeus laevigatus</i> (GYLLENHAL, 1827)	23-.066-.001-	s	A/E	1	
<i>Leptacinus intermedius</i> DONISTHORPE, 1936	23-.075-.002-	s	A		
<i>Nudobius lentus</i> (GRAVENHORST, 1806)	23-.078-.001-	ss	S		
<i>Gyrophypnus angustatus</i> STEPHENS, 1833	23-.079-.005-	ss	E		
<i>Xantholinus linearis</i> (OLIVIER, 1795)	23-.080-.010-	s	E		
<i>Xantholinus longiventris</i> HEER, 1839	23-.080-.015-	s	E		
<i>Hypnogyra angularis</i> (GANGLBAUER, 1895)	23-.0801.001-	mh	E		
<i>Atrecus affinis</i> (PAYKULL, 1789)	23-.081-.001-	ss	A		
<i>Othius punctulatus</i> (GOEZE, 1777)	23-.082-.001-	ss	E		
<i>Neobisnius villosulus</i> (STEPHENS, 1832)	23-.083-.001-	s	A		
<i>Neobisnius procerulus</i> (GRAVENHORST, 1806)	23-.083-.002-	ss	A		
<i>Neobisnius lathrobioides</i> (BAUDI DI SELVE, 1848)	23-.083-.003-	ss	A		
<i>Hesperus rufipennis</i> (GRAVENHORST, 1802)	23-.087-.001-	s	E	1	
<i>Philonthus debilis</i> (GRAVENHORST, 1802)	23-.088-.010-	ss	A		
<i>Philonthus cognatus</i> STEPHENS, 1832	23-.088-.023-	ss	E		
<i>Philonthus quisquiliarius</i> (GYLLENHAL, 1810)	23-.088-.053-	ss	A		
<i>Philonthus micans</i> (GRAVENHORST, 1802)	23-.088-.069-	ss	A		
<i>Bisnius subuliformis</i> (GRAVENHORST, 1802)	23-.0882.001-	s	E		
<i>Bisnius fimetarius</i> (GRAVENHORST, 1802)	23-.0882.010-	s	A		
<i>Gabrius astutoides</i> (STRAND, 1946)	23-.090-.006-	s	A	*	
<i>Gabrius splendidulus</i> (GRAVENHORST, 1802)	23-.090-.009-	s	A/S		
<i>Gabrius trossulus</i> (NORDMANN, 1837)	23-.090-.011-	ss	A		
<i>Gabrius bishopi</i> SHARP, 1910	23-.090-.021-	s	A		
<i>Gabrius breviventer</i> (SPERK, 1835)	23-.090-.023-	s	A		
<i>Quedius dilatatus</i> (FABRICIUS, 1787)	23-.104-.0001.	ss	E	3	
<i>Quedius truncicola</i> FAIRMAIRE ET LABOULBENE, 1856	23-.104-.002-	s	E	1	
<i>Quedius ochripennis</i> (MENETRIES, 1832)	23-.104-.008-	ss	E		
<i>Quedius cruentus</i> (OLIVIER, 1795)	23-.104-.013-	ss	S		
<i>Quedius brevicornis</i> THOMSON, 1860	23-.104-.014-	ss	E	1	
<i>Quedius maurus</i> (SAHLBERG, 1830)	23-.104-.018-	s	E	3	
<i>Quedius scitus</i> (GRAVENHORST, 1806)	23-.104-.020-	ss	S		
<i>Quedius lucidulus</i> ERICHSON, 1839	23-.104-.055-	s	A		
<i>Habrocerus capillaricornis</i> (GRAVENHORST, 1806)	23-.107-.001-	s	A		
<i>Trichophya pilicornis</i> (GYLLENHAL, 1810)	23-.108-.001-	h	A	1	
<i>Mycetoporus piceolus</i> REY, 1883	23-.109-.006-	ss	S		
<i>Mycetoporus lepidus</i> (GRAVENHORST, 1802)	23-.109-.008-	s	A		
<i>Mycetoporus punctus</i> GRAVENHORST, 1806	23-.109-.030-	ss	A		
<i>Ischnosoma splendidum</i> (GRAVENHORST, 1806)	23-.1091.003-	s	A		
<i>Lordithon trinotatus</i> (ERICHSON, 1839)	23-.111-.006-	s	A		
<i>Lordithon lunulatus</i> (LINNÉ, 1761)	23-.111-.007-	s	A/L		
<i>Carphacis striatus</i> (OLIVIER, 1794)	23-.1111.001-	s	A	1	
<i>Sepedophilus littoreus</i> (LINNÉ, 1758)	23-.113-.001-	mh	A	3	
<i>Sepedophilus testaceus</i> (FABRICIUS, 1792)	23-.113-.002-	mh	A/E		
<i>Sepedophilus marshami</i> (STEPHENS, 1832)	23-.113-.0022.		A		

Taxon	Identnummer	Häufigkeit	Methode	RL LSA	Bemerkung
<i>Sepedophilus bipunctatus</i> (GRAVENHORST, 1802)	23-.113-.005-.	s	A/E	3	
<i>Tachyporus nitidulus</i> (FABRICIUS, 1781)	23-.114-.001-.	ss	A		
<i>Tachyporus obtusus</i> (LINNÉ, 1767)	23-.114-.002-.	s	A		
<i>Tachyporus solutus</i> ERICHSON, 1839	23-.114-.005-.	ss	A		
<i>Tachyporus hypnorum</i> (FABRICIUS, 1775)	23-.114-.007-.	s	A/E/L		
<i>Tachinus pallipes</i> GRAVENHORST, 1806	23-.117-.010-.	mh	A		
<i>Tachinus fimetarius</i> GRAVENHORST, 1802	23-.117-.012-.	s	A/E		
<i>Tachinus rufipes</i> (LINNÉ, 1758)	23-.117-.013-.	mh	A		
<i>Tachinus laticollis</i> GRAVENHORST, 1802	23-.117-.014-.	h	A		
<i>Tachinus marginellus</i> (FABRICIUS, 1781)	23-.117-.015-.	s	A		
<i>Cilea silphoides</i> (LINNÉ, 1767)	23-.119-.001-.	ss	A		
<i>Myllaena intermedia</i> ERICHSON, 1837	23-.123-.002-.	ss	A		
<i>Oligota granaria</i> ERICHSON, 1837	23-.126-.003-.	s	A/E	2	
<i>Oligota parva</i> KRAATZ, 1862	23-.126-.004-.	s	A	1	
<i>Oligota pusillima</i> (GRAVENHORST, 1806)	23-.126-.008-.	s	A		
<i>Oligota pumilio</i> KIESENWETTER, 1858	23-.126-.009-.	ss	E	2	
<i>Holobus flavicornis</i> (LACORDAIRE, 1835)	23-.1261.001-.	s	A	1	
<i>Holobus apicatus</i> (ERICHSON, 1837)	23-.1261.002-.	s	A		
<i>Cypha longicornis</i> (PAYKULL, 1800)	23-.1262.001-.	ss	A		
<i>Brachida exigua</i> (HEER, 1839)	23-.128-.001-.	ss	E		
<i>Encephalus complicans</i> STEPHENS, 1832	23-.129-.001-.	ss	A	2	
<i>Gyrophaena affinis</i> MANNERHEIM, 1830	23-.130-.004-.	s	A		
<i>Gyrophaena nana</i> (PAYKULL, 1800)	23-.130-.006-.	mh	A	1	
<i>Gyrophaena gentilis</i> ERICHSON, 1839	23-.130-.009-.	mh	A		
<i>Gyrophaena minima</i> ERICHSON, 1837	23-.130-.011-.		A	1	
<i>Gyrophaena fasciata</i> (MARSHAM, 1802)	23-.130-.016-.	mh	A	1	
<i>Gyrophaena bihamata</i> THOMSON, 1867	23-.130-.017-.	ss	A		
<i>Gyrophaena joyioides</i> WÜSTHOFF, 1937	23-.130-.021-.	h	A		
<i>Gyrophaena manca</i> ERICHSON, 1839	23-.130-.022-.	mh	A		
<i>Gyrophaena strictula</i> ERICHSON, 1839	23-.130-.023-.	s	A	1	
<i>Gyrophaena polita</i> (GRAVENHORST, 1802)	23-.130-.024-.	s	A	1	
<i>Gyrophaena boleti</i> (LINNÉ, 1758)	23-.130-.025-.	s	A		
<i>Agaricochara latissima</i> (STEPHENS, 1832)	23-.1301.001-.	s	A/E	2	
<i>Cyphea curtula</i> (ERICHSON, 1837)	23-.131-.001-.	mh	A/E	1	
<i>Placusa tachyporoides</i> (WALTL, 1838)	23-.132-.003-.	s	A	3	
<i>Placusa atrata</i> (MANNERHEIM, 1831)	23-.132-.005-.	s	A		
<i>Placusa pumilio</i> (GRAVENHORST, 1802)	23-.132-.006-.	s	A	1	
<i>Homalota plana</i> (GYLLENHAL, 1810)	23-.133-.001-.	s	A		
<i>Anomognathus cuspidatus</i> (ERICHSON, 1839)	23-.134-.001-.	s	A		
<i>Rhopalocerina clavigera</i> (SCRIBA, 1859)	23-.138-.001-.	ss	A	1	
<i>Thecturota marchii</i> (DODERO, 1922)	23-.140-.001-.	s	A	*	
<i>Leptusa pulchella</i> (MANNERHEIM, 1830)	23-.141-.001-.	s	A		
<i>Leptusa ruficollis</i> (ERICHSON, 1839)	23-.141-.006-.	s	E		
<i>Euryusa castanoptera</i> KRAATZ, 1856	23-.142-.001-.	s	A/E	0	
<i>Euryusa optabilis</i> HEER, 1839	23-.142-.002-.	s	E	2	
<i>Tachyusida gracilis</i> (ERICHSON, 1837)	23-.143-.001-.	s	A/S	1	
<i>Bolitochara obliqua</i> ERICHSON, 1837	23-.147-.001-.	mh	A		
<i>Bolitochara mulsanti</i> SHARP, 1875	23-.147-.003-.	ss	A		
<i>Autalia longicornis</i> SCHEERPELTZ, 1947	23-.148-.002-.	mh	A		
<i>Autalia rivularis</i> (GRAVENHORST, 1802)	23-.148-.003-.	mh	A		
<i>Myrmecocephalus concinnus</i> (ERICHSON, 1839)	23-.1501.001-.	s	A		
<i>Falagrioma thoracica</i> (CURTIS, 1833)	23-.1502.001-.	ss	A		

Taxon	Identnummer	Häufigkeit	Methode	RL LSA	Bemerkung
<i>Borboropora reitteri</i> (WEISE, 1876)	23-.151-.002-.	ss	A	*	NF D
<i>Tachyusa constricta</i> (ERICHSON, 1837)	23-.154-.003-.	ss	A		
<i>Tachyusa coarctata</i> (ERICHSON, 1837)	23-.154-.004-.	ss	A		
<i>Thinonoma atra</i> (GRAVENHORST, 1806)	23-.1541.001-.	ss	A		
<i>Ischnopoda umbratica</i> (ERICHSON, 1837)	23-.1542.002-.	ss	A		
<i>Gnypeta ripicola</i> (KIESENWETTER, 1844)	23-.156-.002-.	mh	A	2	
<i>Hydrosmeeta subtilissima</i> (KRAATZ, 1854)	23-.164-.018-.	s	A		
<i>Aloconota planifrons</i> (WATERHOUSE, 1864)	23-.166-.004-.	s	A	1	
<i>Aloconota insecta</i> (THOMSON, 1856)	23-.166-.012-.	s	A	2	
<i>Aloconota subgrandis</i> (BRUNDIN, 1954)	23-.166-.013-.	s	A	*	NF
<i>Aloconota gregaria</i> (ERICHSON, 1839)	23-.166-.014-.	mh	A		
<i>Aloconota languida</i> (ERICHSON, 1837)	23-.166-.015-.	s	A		
<i>Aloconota longicollis</i> (MULSANT ET REY, 1852)	23-.166-.017-.	s	A		
<i>Enalodroma hepatica</i> (ERICHSON, 1839)	23-.1661.001-.	ss	A		
<i>Amischa analis</i> (GRAVENHORST, 1802)	23-.168-.001-.	s	A/E		
<i>Amischa nigrofusca</i> (STEPHENS, 1832)	23-.168-.004-.	s	A		
<i>Alaobia scapularis</i> (SAHLBERG, 1831)	23-.174-.001-.	ss	A		
<i>Dochmonota clancula</i> (ERICHSON, 1837)	23-.176-.001-.	ss	A	2	
<i>Geostiba circellaris</i> (GRAVENHORST, 1806)	23-.180-.003-.	s	E		
<i>Dinaraea angustula</i> (GYLLENHAL, 1810)	23-.182-.001-.	ss	A		
<i>Dinaraea aequata</i> (ERICHSON, 1837)	23-.182-.002-.	s	A/S		
<i>Liogluta granigera</i> (KIESENWETTER, 1850)	23-.187-.002-.	s	A		
<i>Liogluta longiuscula</i> (GRAVENHORST, 1802)	23-.187-.004-.	mh	A	1	
<i>Liogluta wuesthoffi</i> (BENICK, 1938)	23-.187-.005-.	ss	A		
<i>Atheta elongatula</i> (GRAVENHORST, 1802)	23-.188-.004-.	ss	A		
<i>Atheta luridipennis</i> (MANNERHEIM, 1830)	23-.188-.007-.	s	A		
<i>Atheta malleus</i> JOY, 1913	23-.188-.016-.	s	A		
<i>Atheta palustris</i> (KIESENWETTER, 1844)	23-.188-.020-.	mh	A		
<i>Atheta parca</i> (MULSANT ET REY, 1873)	23-.188-.024-.	s	A		
<i>Atheta monticola</i> (THOMSON, 1852)	23-.188-.038-.	s	A	1	
<i>Atheta corvina</i> (THOMSON, 1856)	23-.188-.049-.	ss	A	3	
<i>Atheta inquinula</i> (GRAVENHORST, 1802)	23-.188-.072-.	s	A	2	
<i>Atheta ganglbaueri</i> BRUNDIN, 1948	23-.188-.074-.	ss	A	1	
<i>Atheta aegra</i> (HEER, 1841)	23-.188-.081-.	ss	A		
<i>Atheta indubia</i> (SHARP, 1869)	23-.188-.090-.	ss	A	0	
<i>Atheta pallidicornis</i> (THOMSON, 1856)	23-.188-.111-.	ss	S	2	
<i>Atheta hybrida</i> (SHARP, 1869)	23-.188-.112-.	s	A	2	
<i>Atheta trinotata</i> (KRAATZ, 1856)	23-.188-.114-.	ss	A		
<i>Atheta orbata</i> (ERICHSON, 1837)	23-.188-.135-.	s	A		
<i>Atheta fungi</i> (GRAVENHORST, 1806)	23-.188-.136-.		A/E		
<i>Atheta nigra</i> (KRAATZ, 1856)	23-.188-.153-.	ss	A		
<i>Atheta dadopora</i> (THOMSON, 1867)	23-.188-.155-.	s	A		
<i>Atheta sordidula</i> (ERICHSON, 1837)	23-.188-.158-.	s	A	1	
<i>Atheta castanoptera</i> (MANNERHEIM, 1831)	23-.188-.165-.	s	A	1	
<i>Atheta triangulum</i> (KRAATZ, 1856)	23-.188-.168-.	mh	A/S		
<i>Atheta incognita</i> (SHARP, 1869)	23-.188-.176-.	mh	A	1	
<i>Atheta aeneicollis</i> (SHARP, 1869)	23-.188-.178-.	s	A		
<i>Atheta laticollis</i> (STEPHENS, 1832)	23-.188-.179-.	mh	A		
<i>Atheta coriaria</i> (KRAATZ, 1856)	23-.188-.181-.	s	A		
<i>Atheta ravilla</i> (ERICHSON, 1839)	23-.188-.183-.	ss	A		
<i>Atheta myrmecobia</i> (KRAATZ, 1856)	23-.188-.186-.	s	A	2	
<i>Atheta oblita</i> (ERICHSON, 1839)	23-.188-.188-.	mh	A	3	

Taxon	Identnummer	Häufigkeit	Methode	RL LSA	Bemerkung
<i>Atheta crassicornis</i> (FABRICIUS, 1792)	23-188-199-	mh	A		
<i>Atheta laevana</i> (MULSANT ET REY, 1852)	23-188-207-	s	A	2	
<i>Atheta cinnamoptera</i> (THOMSON, 1856)	23-188-215-	s	A		
<i>Atheta longicornis</i> (GRAVENHORST, 1802)	23-188-223-	ss	A		
<i>Acrotona aterrma</i> (GRAVENHORST, 1802)	23-1881.011-	s	A		
<i>Acrotona benicki</i> (ALLEN, 1940)	23-1881.012-	s	A		
<i>Acrotona parvula</i> (MANNERHEIM, 1831)	23-1881.013-	s	A		
<i>Alevonota rufotestacea</i> (KRAATZ, 1856)	23-190-001-	s	A	2	
<i>Alevonota gracilenta</i> (ERICHSON, 1839)	23-190-002-	ss	A		
<i>Trichiusa immigrata</i> LOHSE, 1984	23-1931.001-	ss	A	2	
<i>Thamiaraea cinnamomea</i> (GRAVENHORST, 1802)	23-194-001-	mh	A	1	
<i>Pella lugens</i> (GRAVENHORST, 1802)	23-196-010-	s	A	2	
<i>Phloeopora testacea</i> (MANNERHEIM, 1830)	23-201-004-	s	A/E	2	
<i>Phloeopora corticalis</i> (GRAVENHORST, 1802)	23-201-006-	s	E		
<i>Phloeopora scribae</i> (EPPELSHEIM, 1884)	23-201-007-	s	E	1	
<i>Calodera aethiops</i> (GRAVENHORST, 1802)	23-204-005-	s	A	2	
<i>Tetralaucopora longitarsis</i> (ERICHSON, 1839)	23-2061.003-	h	A		
<i>Amarochara bonnairei</i> (FAUVEL, 1865)	23-208-002-	ss	A	1	
<i>Ocalea picata</i> (STEPHENS, 1832)	23-210-002-	h	A		
<i>Oxypoda opaca</i> (GRAVENHORST, 1802)	23-223-004-	s	A/E/S		
<i>Oxypoda vittata</i> MÄRKEL, 1842	23-223-007-	s	A		
<i>Oxypoda brevicornis</i> (STEPHENS, 1832)	23-223-018-	mh	A/E		
<i>Oxypoda abdominalis</i> (MANNERHEIM, 1830)	23-223-024-	ss	E		
<i>Oxypoda exoleta</i> ERICHSON, 1839	23-223-030-	s	A	3	
<i>Oxypoda alternans</i> (GRAVENHORST, 1802)	23-223-034-	mh	A		
<i>Oxypoda brachyptera</i> (STEPHENS, 1832)	23-223-046-	ss	A		
<i>Oxypoda haemorrhoea</i> (MANNERHEIM, 1830)	23-223-060-	s	A		
<i>Stichoglossa semirufa</i> (ERICHSON, 1839)	23-227-001-	ss	E	0	
<i>Ischnoglossa obscura</i> WUNDERLE, 1990	23-228-003-	s	A/E	*	NF
<i>Dexiogyga corticina</i> (ERICHSON, 1837)	23-229-001-	s	A		
<i>Thiasophila angulata</i> (ERICHSON, 1837)	23-231-001-	ss	A	2	
<i>Haploglossa villosula</i> (STEPHENS, 1832)	23-234-002-	mh	A/E/L	1	
<i>Haploglossa marginalis</i> (GRAVENHORST, 1806)	23-234-004-	s	E	1	
<i>Haploglossa picipennis</i> (GYLLENHAL, 1827)	23-234-005-	ss	A	0	
<i>Aleochara fumata</i> GRAVENHORST, 1802	23-237-027-	ss	E	0	
<i>Aleochara bilineata</i> GYLLENHAL, 1810	23-237-043-	ss	A		
<i>Aleochara bipustulata</i> (LINNÉ, 1761)	23-237-046-	s	A/E		
<i>Bibloporus bicolor</i> (DENNY, 1825)	24-002-002-	s	E	1	
<i>Bibloporus minutus</i> RAFFRAY, 1914	24-002-003-	s	A	1	
<i>Bibloporus mayeti</i> GUILLEBEAU, 1888	24-002-004-	ss	E	1	
<i>Euplectus nanus</i> (REICHENBACH, 1816)	24-006-001-	s	A/E		
<i>Euplectus piceus</i> MOTSCHULSKY, 1835	24-006-003-	s	A/S	1	
<i>Euplectus signatus</i> (REICHENBACH, 1816)	24-006-010-	ss	A	1	
<i>Euplectus punctatus</i> MULSANT, 1861	24-006-013-	ss	E	1	
<i>Euplectus karsteni</i> (REICHENBACH, 1816)	24-006-015-	s	A	1	
<i>Euplectus mutator</i> GUILLEBEAU, 1895	24-006-016-	s	A	0	
<i>Euplectus brunneus</i> (GRIMMER, 1841)	24-006-017-	ss	S		
<i>Leptoplectus spinolae</i> (AUBÉ, 1844)	24-007-001-	ss	A	*	NF
<i>Plectophloeus nitidus</i> (FAIRMAIRE, 1857)	24-008-006-	mh	S		
<i>Trimium brevicorne</i> (REICHENBACH, 1816)	24-011-001-	s	A/E		
<i>Trichonyx sulcicollis</i> (REICHENBACH, 1816)	24-012-001-	s	A	1	
<i>Batrisus formicarius</i> AUBÉ, 1833	24-014-001-	ss	S	1	

Taxon	Identnummer	Häufigkeit	Methode	RL LSA	Bemerkung
<i>Batrisodes venustus</i> (REICHENBACH, 1816)	24-.015-.002-	s	S	1	
<i>Batrisodes buqueti</i> (AUBÉ, 1833)	24-.015-.005-	ss	E		
<i>Bythinus macropalpus</i> AUBÉ, 1833	24-.017-.001-	ss	A		
<i>Bythinus burrelli</i> DENNY, 1825	24-.017-.002-	s	A	1	
<i>Bryaxis bulbifer</i> (REICHENBACH, 1816)	24-.018-.032-	ss	A		
<i>Tychus niger</i> (PAYKULL, 1800)	24-.019-.001-	s	A/E	2	
Lycidae - Rotdeckenkäfer					
<i>Dictyopterus aurora</i> (HERBST, 1784)	25-.001-.001-	s	A		
<i>Lygistorus sanguineus</i> (LINNÉ, 1758)	25-.005-.001-	mh	E/L		
Lampyridae - Leuchtkäfer					
<i>Lamprohiza splendidula</i> (LINNÉ, 1767)	26-.002-.001-	ss	L		
Cantharidae - Weichkäfer					
<i>Cantharis pellucida</i> FABRICIUS, 1792	27-.002-.008-	s	E/L		
<i>Cantharis obscura</i> LINNÉ, 1758	27-.002-.014-	s	E		
<i>Cantharis nigricans</i> (MÜLLER, 1776)	27-.002-.018-	s	A/E/L		
<i>Cantharis decipiens</i> BAUDI, 1871	27-.002-.025-	ss	A		
<i>Metacantharis discoidea</i> (AHRENS, 1812)	27-.0022.001-	ss	E		
<i>Rhagonycha lutea</i> (MÜLLER, 1764)	27-.005-.001-	ss	E		
<i>Rhagonycha fulva</i> (SCOPOLI, 1763)	27-.005-.002-	ss	E		
<i>Rhagonycha translucida</i> (KRYNICKI, 1832)	27-.005-.003-	ss	A	3	
<i>Rhagonycha lignosa</i> (MÜLLER, 1764)	27-.005-.008-	mh	A/E/L		
Malachiidae - Zipfelkäfer					
<i>Hypebaeus flavipes</i> (FABRICIUS, 1787)	29-.003-.001-	mh	A/E/L	3	
<i>Malachius bipustulatus</i> (LINNÉ, 1758)	29-.006-.0032.	s	L		
<i>Clanoptilus elegans</i> (OLIVIER, 1790)	29-.0063.006-	s	E	3	
<i>Cordylepherus viridis</i> (FABRICIUS, 1787)	29-.0064.001-	s	E/L		
<i>Anthocomus equestris</i> (FABRICIUS, 1781)	29-.007-.003-	ss	L		
<i>Axinotarsus ruficollis</i> (OLIVIER, 1790)	29-.014-.001-	s	E/L		
<i>Axinotarsus marginalis</i> (LAPORTE, 1840)	29-.014-.003-	s	E		
Melyridae - Wollhaarkäfer					
<i>Aplocnemus impressus</i> (MARSHAM, 1802)	30-.002-.001-	ss	E	3	
<i>Trichoceble floralis</i> (OLIVIER, 1790)	30-.003-.001-	ss	E	R	
<i>Dasytes niger</i> (LINNÉ, 1761)	30-.005-.001-	ss	E		
<i>Dasytes caeruleus</i> (DEGEER, 1774)	30-.005-.005-	s	E	3	
<i>Dasytes plumbeus</i> (MÜLLER, 1776)	30-.005-.008-	mh	A/E/L		
<i>Dasytes aeratus</i> STEPHENS, 1830	30-.005-.009-	s	E		
<i>Danacea nigritarsis</i> (KÜSTER, 1850)	30-.008-.007-	s	E		
Phloiophilidae - Doppelzahnwollhaarkäfer					
<i>Phloiophilus edwardsii</i> STEPHENS, 1830	301.001-.001-	s	E	R	
Cleridae - Buntkäfer					
<i>Tillus elongatus</i> (LINNÉ, 1758)	31-.002-.001-	h	E/L	2	
<i>Opilo mollis</i> (LINNÉ, 1758)	31-.006-.002-	mh	E/L	3	
<i>Thanasimus formicarius</i> (LINNÉ, 1758)	31-.007-.001-	s	E/L		
<i>Trichodes apiarius</i> (LINNÉ, 1758)	31-.009-.001-	ss	E	2	
Trogossitidae - Jagdkäfer					
<i>Nemozoma elongatum</i> (LINNÉ, 1761)	321.001-.001-	ss	E		
Lymexylidae - Werftkäfer					
<i>Lymexylon navale</i> (LINNÉ, 1758)	33-.002-.001-	mh	E/L		
Elateridae - Schnellkäfer					
<i>Ampedus balteatus</i> (LINNÉ, 1758)	34-.001-.008-	s	E/L/S		
<i>Ampedus cardinalis</i> (SCHIÖDTE, 1865)	34-.001-.011-	s	E/S	1	
<i>Ampedus nigerrimus</i> (LACORDAIRE, 1835)	34-.001-.014-	ss	S	2	

Taxon	Identnummer	Häufigkeit	Methode	RL LSA	Bemerkung
<i>Ampedus sanguineus</i> (LINNÉ, 1758)	34-.001-.015-.	ss	E		
<i>Ampedus cinnabarinus</i> (ESCHSCHOLTZ, 1829)	34-.001-.016-.	s	E	2	
<i>Ampedus pomorum</i> (HERBST, 1784)	34-.001-.019-.	mh	A/E/L		
<i>Ampedus nigroflavus</i> (GOEZE, 1777)	34-.001-.021-.	mh	A/E/S		
<i>Ampedus elongatulus</i> (FABRICIUS, 1787)	34-.001-.022-.	ss	E		
<i>Procræus tibialis</i> (LACORDAIRE, 1835)	34-.004-.001-.	mh	E/L	3	
<i>Dalopius marginatus</i> (LINNÉ, 1758)	34-.009-.001-.	mh	A/E/L		
<i>Agriotes pallidulus</i> (ILLIGER, 1807)	34-.010-.002-.	mh	A/E/L		
<i>Agriotes acuminatus</i> (STEPHENS, 1830)	34-.010-.003-.	ss	E		
<i>Agriotes pilosellus</i> (SCHÖNHERR, 1817)	34-.010-.007-.	mh	A/E/L		
<i>Agriotes sputator</i> (LINNÉ, 1758)	34-.010-.014-.	ss	E		
<i>Ectinus aterrimus</i> (LINNÉ, 1761)	34-.0101.001-.	s	E/L		
<i>Adrastus axillaris</i> ERICHSON, 1842	34-.015-.002-.	s	A/E		
<i>Adrastus pallens</i> (FABRICIUS, 1792)	34-.015-.004-.	s	A		
<i>Adrastus rachifer</i> (GEOFFROY, 1785)	34-.015-.005-.	h	A/E		
<i>Melanotus villosus</i> (GEOFFROY, 1785)	34-.016-.002-.	s	E/L		
<i>Agrypnus murinus</i> (LINNÉ, 1758)	34-.019-.001-.	s	E		
<i>Ctenicera pectinicornis</i> (LINNÉ, 1758)	34-.022-.003-.	ss	A		
<i>Anostirus purpureus</i> (PODA, 1761)	34-.026-.001-.	ss	E	2	
<i>Calambus bipustulatus</i> (LINNÉ, 1767)	34-.030-.001-.	s	E	V	
<i>Hypoganus inunctus</i> (LACORDAIRE, 1835)	34-.031-.001-.	s	E/L	2	
<i>Denticollis linearis</i> (LINNÉ, 1758)	34-.033-.004-.	s	A/E/L		
<i>Nothodes parvulus</i> (PANZER, 1799)	34-.0342.001-.	s	E		
<i>Limonium poneli</i> LESEIGNEUR ET MERTLIK, 2007	34-.035-.003-.	s	A/E		
<i>Hemicrepidius hirtus</i> (HERBST, 1784)	34-.039-.002-.	ss	A		
<i>Athous haemorrhoidalis</i> (FABRICIUS, 1801)	34-.041-.001-.	mh	A/E/L		
<i>Athous vittatus</i> (FABRICIUS, 1792)	34-.041-.002-.	mh	E/L		
<i>Athous subfuscus</i> (MÜLLER, 1767)	34-.041-.003-.	mh	A/E/L		
<i>Athous bicolor</i> (GOEZE, 1777)	34-.041-.011-.	ss	A		
<i>Cardiophorus nigerrimus</i> ERICHSON, 1840	34-.049-.001-.	mh	E/L		
<i>Cardiophorus gramineus</i> (SCOPOLI, 1763)	34-.049-.002-.	s	E	2	
<i>Dicronychus cinereus</i> (HERBST, 1784)	34-.050-.001-.	mh	A/E/L		
<i>Drapetes mordilloides</i> (HOST, 1789)	34-.052-.001-.	s	L	3	
Cerophytidae - Dornhalskäfer					
<i>Cerophytum elateroides</i> (LATREILLE, 1804)	35-.001-.001-.	ss	L	1	
Eucnemidae - Kammkäfer					
<i>Melasis buprestoides</i> (LINNÉ, 1761)	36-.001-.001-.	mh	A/E/L		
<i>Isorhipis marmottani</i> (DE BONVOULOIR, 1871)	36-.002-.002-.	s	E		NF
<i>Eucnemis capucina</i> AHRENS, 1812	36-.003-.001-.	mh	E		
<i>Dromaeolus barnabita</i> (VILLA ET VILLA, 1838)	36-.004-.001-.	mh	A/E/L		
<i>Microrhagus lepidus</i> (ROSENHAUER, 1847)	36-.008-.004-.	s	E/L		
<i>Hylis olexai</i> PALM, 1955	36-.011-.001-.		A/E/L		
<i>Hylis cariniceps</i> REITTER, 1902	36-.011-.002-.	mh	E/L		
<i>Hylis foveicollis</i> (THOMSON, 1874)	36-.011-.003-.	mh	E/L		
Throscidae - Hüpfkäfer					
<i>Triaxagus dermestoides</i> (LINNÉ, 1767)	37-.001-.002-.	mh	A/E/L		
<i>Triaxagus gracilis</i> WOLLASTON, 1854	37-.001-.0031.	ss	A		
<i>Triaxagus obtusus</i> CURTIS, 1827	37-.001-.006-.	ss	A/E/L		
<i>Aulonothroscus brevicollis</i> DE BONVOULOIR, 1859	37-.002-.001-.	h	A		
Buprestidae - Prachtkäfer					
<i>Anthaxia quadripunctata</i> (LINNÉ, 1758)	38-.015-.023-.	s	L		
<i>Agrilus biguttatus</i> (FABRICIUS, 1777)	38-.020-.003-.	s	L		

Taxon	Identnummer	Häufigkeit	Methode	RL LSA	Bemerkung
<i>Agrilus laticornis</i> (ILLIGER, 1803)	38-.020-.004-.	s	E		§ BA
<i>Agrilus angustulus</i> (ILLIGER, 1803)	38-.020-.006-.	ss	L		§ BA
<i>Agrilus sulcicollis</i> LACORDAIRE, 1835	38-.020-.007-.	h	E/L	V	§ BA
<i>Agrilus olivicolor</i> KIESENWETTER, 1857	38-.020-.011-.	s	L	1	§ BA
<i>Agrilus sinuatus</i> (OLIVIER, 1790)	38-.020-.029-.	ss	E	1	§ BA
Clambidae - Punktkäfer					
<i>Calyptomerus dubius</i> (MARSHAM, 1802)	381.001-.002-.	ss	A		
<i>Clambus pubescens</i> REDTENBACHER, 1849	381.002-.001-.	ss	A		
<i>Clambus simsoni</i> BLACKBURN, 1902	381.002-.0011.	mh	A		
<i>Clambus punctulum</i> (BECK, 1817)	381.002-.002-.	ss	A		
<i>Clambus armadillo</i> (DEGEER, 1774)	381.002-.007-.	ss	A		
Scirtidae - Sumpffieberkäfer					
<i>Elodes marginata</i> (FABRICIUS, 1798)	40-.001-.005-.	ss	A		
<i>Microcara testacea</i> (LINNÉ, 1767)	40-.002-.001-.	s	A		
<i>Contacyphon coarctatus</i> (PAYKULL, 1799)	40-.003-.001-.	s	A		
<i>Contacyphon ochraceus</i> (STEPHENS, 1830)	40-.003-.006-.	s	L		
<i>Prionocyphon serricornis</i> (MÜLLER, 1821)	40-.004-.001-.	s	A/E		
Elmidae - Klauenkäfer					
<i>Elmis maugetii</i> LATREILLE, 1798	421.003-.003-.	s	A		
<i>Esolus parallelepipedus</i> (MÜLLER, 1806)	421.004-.002-.	ss	A		
Dermestidae - Speckkäfer					
<i>Dermestes lardarius</i> LINNÉ, 1758	45-.001-.017-.	s	E		
<i>Attagenus schaefferi</i> (HERBST, 1792)	45-.002-.001-.	ss	E		
<i>Attagenus pellio</i> (LINNÉ, 1758)	45-.002-.003-.	s	E		
<i>Trogoderma glabrum</i> (HERBST, 1797)	45-.003-.005-.	ss	E		
<i>Globicornis nigripes</i> (FABRICIUS, 1792)	45-.005-.001-.	ss	E		
<i>Globicornis emarginata</i> (GYLLENHAL, 1808)	45-.005-.003-.	ss	E		
<i>Megatoma undata</i> (LINNÉ, 1758)	45-.006-.001-.	mh	E/L		
<i>Ctesias serra</i> (FABRICIUS, 1792)	45-.007-.001-.	mh	E		
<i>Anthrenus fuscus</i> OLIVIER, 1789	45-.008-.014-.	mh	E/L		
<i>Trinodes hirtus</i> (FABRICIUS, 1781)	45-.010-.001-.	s	E/L		
Byrrhidae - Pillenkäfer					
<i>Cytilus sericeus</i> (FORSTER, 1771)	47-.010-.001-.	ss	E		
Byturidae - Blütenkäfer					
<i>Byturus tomentosus</i> (DEGEER, 1774)	49-.001-.001-.	mh	A/L		
<i>Byturus ochraceus</i> (SCRIBA, 1790)	49-.001-.002-.	mh	A/E		
Cerylonidae - Rindenkäfer					
<i>Cerylon fagi</i> BRISOUT, 1867	492.002-.001-.	s	L/S		
<i>Cerylon histerooides</i> (FABRICIUS, 1792)	492.002-.002-.	mh	A/E/L/S		
<i>Cerylon ferrugineum</i> STEPHENS, 1830	492.002-.003-.	mh	A/E/L		
Nitidulidae - Glanzkäfer					
<i>Carpophilus marginellus</i> MOTSCHULSKY, 1858	50-.006-.0031.	s	A		
<i>Meligethes denticulatus</i> (HEER, 1841)	50-.008-.003-.	ss	A		
<i>Meligethes aeneus</i> (FABRICIUS, 1775)	50-.008-.014-.	h	A/E/L		
<i>Meligethes ruficornis</i> (MARSHAM, 1802)	50-.008-.038-.	mh	E		
<i>Epuraea melanocephala</i> (MARSHAM, 1802)	50-.009-.001-.	h	A/E/L		
<i>Epuraea neglecta</i> (HEER, 1841)	50-.009-.005-.	s	A/L		
<i>Epuraea pallescens</i> (STEPHENS, 1832)	50-.009-.007-.	s	A		
<i>Epuraea marseuli</i> REITTER, 1872	50-.009-.015-.	s	A		
<i>Epuraea pygmaea</i> (GYLLENHAL, 1808)	50-.009-.016-.	ss	A		
<i>Epuraea longula</i> ERICHSON, 1845	50-.009-.017-.	s	A/E/L		
<i>Epuraea unicolor</i> (OLIVIER, 1790)	50-.009-.027-.	h	A		

Taxon	Identnummer	Häufigkeit	Methode	RL LSA	Bemerkung
<i>Epuraea aestiva</i> (LINNÉ, 1758)	50-.009-.033-.	ss	A		
<i>Epuraea melina</i> ERICHSON, 1843	50-.009-.034-.	ss	E		
<i>Omosita discoidea</i> (FABRICIUS, 1775)	50-.010-.002-.	ss	A		
<i>Amphotis marginata</i> (FABRICIUS, 1781)	50-.012-.001-.	ss	A		
<i>Soronia grisea</i> (LINNÉ, 1758)	50-.013-.002-.	s	A		
<i>Pocadius ferrugineus</i> (FABRICIUS, 1775)	50-.015-.001-.	ss	A		
<i>Thalycra fervida</i> (OLIVIER, 1790)	50-.017-.001-.	ss	A		
<i>Cydramus luteus</i> (FABRICIUS, 1787)	50-.019-.002-.	ss	A		
<i>Cryptarcha strigata</i> (FABRICIUS, 1787)	50-.020-.001-.	ss	E		
<i>Cryptarcha undata</i> (OLIVIER, 1790)	50-.020-.002-.	s	A/E		
<i>Glischrochilus hortensis</i> (GEOFFROY, 1785)	50-.021-.002-.	ss	A		
<i>Glischrochilus quadrisignatus</i> (SAY, 1835)	50-.021-.0021.	s	A/E		
<i>Pityophagus ferrugineus</i> (LINNÉ, 1761)	50-.022-.001-.	s	A		
Kateretidae - Riedgrasglanzkäfer					
<i>Brachypterus urticae</i> (FABRICIUS, 1792)	501.003-.001-.	s	A		
<i>Brachypterus glaber</i> (STEPHENS, 1832)	501.003-.003-.	s	A/L		
Monotomidae - Rindenglanzkäfer					
<i>Monotoma picipes</i> HERBST, 1793	52-.0001.005-.	s	A		
<i>Monotoma longicollis</i> (GYLLENHAL, 1827)	52-.0001.009-.	s	A		
<i>Rhizophagus ferrugineus</i> (PAYKULL, 1800)	52-.001-.004-.	s	A	3	
<i>Rhizophagus perforatus</i> ERICHSON, 1845	52-.001-.006-.	mh	A/E/L	3	
<i>Rhizophagus dispar</i> (PAYKULL, 1800)	52-.001-.008-.	s	A/E/L		
<i>Rhizophagus bipustulatus</i> (FABRICIUS, 1792)	52-.001-.009-.	mh	A/E/L		
<i>Rhizophagus nitidulus</i> (FABRICIUS, 1798)	52-.001-.010-.	s	A	1	
<i>Rhizophagus parvulus</i> (PAYKULL, 1800)	52-.001-.012-.	mh	A/E	2	
<i>Rhizophagus cribratus</i> GYLLENHAL, 1827	52-.001-.013-.	s	A	2	
Cucujidae - Plattkäfer					
<i>Pediacus depressus</i> (HERBST, 1797)	53-.015-.001-.	s	A		
Silvanidae - Raubplattkäfer					
<i>Ahasverus advena</i> (WALTL, 1834)	531.004-.001-.	s	A		
<i>Silvanus bidentatus</i> (FABRICIUS, 1792)	531.006-.001-.	mh	A		
<i>Silvanus unidentatus</i> (FABRICIUS, 1792)	531.006-.002-.	s	A/E		
<i>Silvanoprus fagi</i> (GUERIN-MENEVILLE, 1844)	531.007-.001-.	mh	A/E		
<i>Uleiota planatus</i> (LINNÉ, 1761)	531.011-.001-.	mh	A/E/L		
Erotylidae - Pilzkäfer					
<i>Tritoma bipustulata</i> FABRICIUS, 1775	54-.001-.001-.	mh	E/L		
<i>Triplax russica</i> (LINNÉ, 1758)	54-.002-.003-.	mh	E		
<i>Dacne bipustulata</i> (THUNBERG, 1781)	54-.003-.004-.	h	E/L		
Biphylidae - Pilzblattkäfer					
<i>Diplocoelus fagi</i> GUERIN-MENEVILLE, 1844	541.002-.001-.	ss	E		
Cryptophagidae - Schimmelkäfer					
<i>Pteryngium crenatum</i> (FABRICIUS, 1798)	55-.007-.001-.	ss	A		NF
<i>Cryptophagus pubescens</i> STURM, 1845	55-.008-.019-.	ss	A/E		
<i>Cryptophagus micaceus</i> REY, 1889	55-.008-.020-.	ss	A		
<i>Cryptophagus dentatus</i> (HERBST, 1793)	55-.008-.027-.	ss	E/S		
<i>Cryptophagus punctipennis</i> BRISOUT DE BARNEVILLE, 1863	55-.008-.042-.	ss	E		
<i>Cryptophagus setulosus</i> STURM, 1845	55-.008-.045-.	s	E		
<i>Micrambe abietis</i> (PAYKULL, 1798)	55-.0081.005-.	s	E		
<i>Antherophagus pallens</i> (LINNÉ, 1758)	55-.011-.001-.	ss	E		
<i>Antherophagus similis</i> (CURTIS, 1835)	55-.011-.003-.	ss	E		
<i>Atomaria lewisi</i> REITTER, 1877	55-.014-.016-.	s	A		

Taxon	Identnummer	Häufigkeit	Methode	RL LSA	Bemerkung
<i>Atomaria analis</i> ERICHSON, 1846	55-.014-.028-.	s	E/L		
<i>Atomaria turgida</i> ERICHSON, 1846	55-.014-.033-.	g	A/E		
<i>Atomaria apicalis</i> ERICHSON, 1846	55-.014-.034-.	s	A		
<i>Atomaria nigriventris</i> STEPHENS, 1830	55-.014-.043-.	s	E/L		
<i>Atomaria nigrirostris</i> STEPHENS, 1830	55-.014-.045-.	s	A/E		
<i>Atomaria linearis</i> STEPHENS, 1830	55-.014-.046-.	h	A/E		
<i>Ephistemus globulus</i> (PAYKULL, 1798)	55-.016-.001-.	s	A		
Laemophloeidae - Halsplattkäfer					
<i>Placonotus testaceus</i> (FABRICIUS, 1787)	561.002-.001-.	s	E		
<i>Cryptolestes duplicatus</i> (WALTZ, 1839)	561.004-.001-.	mh	A/E		
<i>Cryptolestes ferrugineus</i> (STEPHENS, 1831)	561.004-.005-.	s	E		
<i>Cryptolestes corticinus</i> (ERICHSON, 1846)	561.004-.007-.	ss	E		
<i>Leptophloeus alternans</i> (ERICHSON, 1846)	561.005-.003-.	s	A		
Latridiidae - Moderkäfer					
<i>Latridius minutus</i> (LINNÉ, 1767)	58-.003-.0021.	ss	E		
<i>Latridius hirtus</i> (GYLLENHAL, 1827)	58-.003-.0081.	mh	E/L		
<i>Enicmus fungicola</i> THOMSON, 1868	58-.004-.010-.	mh	E/L		
<i>Enicmus rugosus</i> (HERBST, 1793)	58-.004-.012-.	h	A/E/L		
<i>Enicmus transversus</i> (OLIVIER, 1790)	58-.004-.014-.	s	E		
<i>Enicmus histrio</i> JOYTOMLIN, 1910	58-.004-.015-.	s	A/E/L		
<i>Enicmus atriceps</i> HANSEN, 1962	58-.004-.016-.	mh	E		
<i>Cartodere constricta</i> (GYLLENHAL, 1827)	58-.005-.0011.	s	A		
<i>Cartodere nodifer</i> (WESTWOOD, 1839)	58-.005-.0031.	mh	A/E ,L		
<i>Stephostethus lardarius</i> (DEGEER, 1775)	58-.0061.001-.	mh	A/E		
<i>Stephostethus angusticollis</i> (GYLLENHAL, 1827)	58-.0061.002-.	s	A		
<i>Stephostethus caucasicus</i> (MANNERHEIM, 1844)	58-.0061.005-.	s	A		NF
<i>Stephostethus rugicollis</i> (OLIVIER, 1790)	58-.0061.007-.	ss	A		
<i>Corticaria serrata</i> (PAYKULL, 1798)	58-.007-.011-.	s	A/E		
<i>Corticaria obscura</i> BRISOUT, 1863	58-.007-.013-.	s	A/L		
<i>Corticaria rubripes</i> (MANNERHEIM, 1844)	58-.007-.016-.	s	A/E		
<i>Corticaria alleni</i> JOHNSON, 1974	58-.007-.0172.	s	E/L		
<i>Corticaria longicollis</i> (ZETTERSTEDT, 1838)	58-.007-.018-.	s	S		
<i>Corticaria bella</i> REDTENBACHER, 1849	58-.007-.020-.	mh	E		NF
<i>Corticaria elongata</i> (GYLLENHAL, 1827)	58-.007-.021-.	s	A		
<i>Corticarina minuta</i> (FABRICIUS, 1792)	58-.008-.005-.	mh	A/E		
<i>Corticinara gibbosa</i> (HERBST, 1793)	58-.0081.001-.	h	A/E/L		
<i>Migneauxia lederi</i> REITTER, 1875	58-.010-.001-.	ss	A		NF
Mycetophagidae - Baumschwammkäfer					
<i>Triphyllus bicolor</i> (FABRICIUS, 1792)	59-.002-.001-.	ss	E		
<i>Litargus connexus</i> (GEOFFROY, 1785)	59-.003-.001-.	mh	A/E/L		
<i>Litargus balteatus</i> LECONTE, 1856	59-.003-.002-.	s	A		
<i>Mycetophagus quadripustulatus</i> (LINNÉ, 1761)	59-.004-.001-.	mh	A/E/L		
<i>Mycetophagus piceus</i> (FABRICIUS, 1792)	59-.004-.003-.	mh	A/E/L		
<i>Mycetophagus quadriguttatus</i> MÜLLER, 1821	59-.004-.007-.	s	E/L		
<i>Mycetophagus multipunctatus</i> FABRICIUS, 1792	59-.004-.008-.	mh	S		
<i>Mycetophagus fulvicollis</i> FABRICIUS, 1792	59-.004-.009-.	s	E		
<i>Mycetophagus populi</i> FABRICIUS, 1798	59-.004-.010-.	s	E/L		
<i>Typhaea stercorea</i> (LINNÉ, 1758)	59-.005-.001-.	ss	E		
Colydiidae - Rindenkäfer					
<i>Pycnomerus terebrans</i> (OLIVIER, 1790)	60-.003-.001-.	s	E		
<i>Synchita humeralis</i> (FABRICIUS, 1792)	60-.013-.001-.	mh	A/E/L		
<i>Synchita variegata</i> (HELLWIG, 1792)	60-.013-.004-.	mh	S		

Taxon	Identnummer	Häufigkeit	Methode	RL LSA	Bemerkung
<i>Bitoma crenata</i> (FABRICIUS, 1775)	60-.016-.001-	mh	E/L		
<i>Colydium elongatum</i> (FABRICIUS, 1787)	60-.018-.001-	mh	E		
Orthoperidae - Faulholzkäfer					
<i>Clypastrea pusilla</i> (GYLLENHAL, 1810)	601.001-.001-	s	E		
<i>Sericoderus lateralis</i> (GYLLENHAL, 1827)	601.004-.001-	mh	A/E/L		
<i>Orthoperus corticalis</i> (REDTENBACHER, 1849)	601.008-.004-	ss	A		
Endomychidae - Stäublingskäfer					
<i>Symbiotes latus</i> REDTENBACHER, 1849	61-.003-.001-	s	E/L		
<i>Symbiotes gibberosus</i> (LUCAS, 1849)	61-.003-.002-	s	E/S		
<i>Endomychus coccineus</i> (LINNÉ, 1758)	61-.013-.001-	ss	E		
Coccinellidae - Marienkäfer					
<i>Scymnus ater</i> KUGELANN, 1794	62-.008-.016-	ss	L	2	
<i>Clitostethus arcuatus</i> (ROSSI, 1794)	62-.010-.001-	s	A/L	2	
<i>Chilocorus renipustulatus</i> (SCRIBA, 1850)	62-.012-.002-	ss	L		
<i>Exochomus quadripustulatus</i> (LINNÉ, 1758)	62-.013-.001-	s	E		
<i>Tytthaspis sedecimpunctata</i> (LINNÉ, 1761)	62-.022-.001-	ss	A		
<i>Adalia bipunctata</i> (LINNÉ, 1758)	62-.023-.003-	ss	E		
<i>Harmonia axyridis</i> (PALLAS, 1773)	62-.028-.002-	mh	A/E/L		
<i>Propylea quatuordecimpunctata</i> (LINNÉ, 1758)	62-.032-.001-	s	E/L		
<i>Vibidia duodecimguttata</i> (PODA, 1761)	62-.036-.001-	ss	A	1	
Aspidiphoridae - Staubpilzkäfer					
<i>Aspidiphorus orbiculatus</i> (GYLLENHAL, 1808)	63-.002-.001-	s	A		
Cisidae - Schwammkäfer					
<i>Octotemnus glabriculus</i> (GYLLENHAL, 1827)	65-.001-.001-	s	A/L		
<i>Ropalodontus perforatus</i> (GYLLENHAL, 1813)	65-.003-.001-	s	A/L		
<i>Sulcaxis nitidus</i> (FABRICIUS, 1792)	65-.005-.001-	s	A/L		
<i>Cis castaneus</i> (HERBST, 1793)	65-.006-.002-	s	A/L		
<i>Cis glabratus</i> MELLIÉ, 1848	65-.006-.004-	s	A		
<i>Cis comptus</i> GYLLENHAL, 1827	65-.006-.005-	mh	A/E/L		
<i>Cis micans</i> (FABRICIUS, 1792)	65-.006-.007-	mh	E/L		
<i>Cis boleti</i> (SCOPOLI, 1763)	65-.006-.011-	s	A/E/L		
<i>Cis rugulosus</i> MELLIÉ, 1848	65-.006-.0111.	mh	E		
<i>Cis fusciclavis</i> NYHOLM, 1953	65-.006-.015-	s	L/S		
<i>Cis festivus</i> (PANZER, 1793)	65-.006-.028-	s	A/E		
<i>Orthocis alni</i> (GYLLENHAL, 1813)	65-.0061.001-	s	A/E/L		
<i>Ennearthron cornutum</i> (GYLLENHAL, 1827)	65-.007-.002-	mh	A/E/L		
Lyctidae - Splintholzkäfer					
<i>Lyctus linearis</i> (GOEZE, 1777)	66-.002-.005-	s	A		
Anobiidae - Klopfkäfer					
<i>Ptinomorphus imperialis</i> (LINNÉ, 1767)	68-.0011.001-	mh	A/E/L		
<i>Dryophilus pusillus</i> (GYLLENHAL, 1808)	68-.003-.003-	ss	E		
<i>Hyperisus plumbeum</i> (ILLIGER, 1801)	68-.0051.001-	s	E		
<i>Xestobium rufovillosum</i> (DeGeer, 1774)	68-.005-.002-	mh	E/L/S		
<i>Ernobius mollis</i> (LINNÉ, 1758)	68-.007-.012-	ss	A		
<i>Oligomerus brunneus</i> (OLIVIER, 1790)	68-.008-.002-	mh	E/L/S		
<i>Gastrallus laevigatus</i> (OLIVIER, 1790)	68-.010-.002-	s	E		
<i>Hemicoelus canaliculatus</i> (THOMSON, 1863)	68-.0122.001-	s	E		
<i>Hemicoelus costatus</i> ARAGONA, 1830	68-.0122.002-	s	A/E/L		
<i>Hemicoelus fulvicornis</i> (STURM, 1837)	68-.0122.003-	mh	A/E/L		
<i>Hadrobregmus pertinax</i> (LINNÉ, 1758)	68-.0124.002-	mh	A/L		
<i>Ptilinus pectinicornis</i> (LINNÉ, 1758)	68-.014-.001-	h	A/E/L		
<i>Dorcatoma flavicornis</i> (FABRICIUS, 1792)	68-.022-.001-	mh	E/L		

Taxon	Identnummer	Häufigkeit	Methode	RL LSA	Bemerkung
<i>Dorcatoma chrysolina</i> STURM, 1837	68-.022-.003-	mh	E/L		
<i>Dorcatoma dresdensis</i> HERBST, 1792	68-.022-.006-	s	E/L		
Ptinidae - Diebskäfer					
<i>Ptinus rufipes</i> OLIVIER, 1790	69-.008-.004-	mh	E/L		
<i>Ptinus fur</i> (LINNÉ, 1758)	69-.008-.005-	s	E/S		
<i>Ptinus pilosus</i> MÜLLER, 1821	69-.008-.012-	s	E/L		
Oedemeridae - Scheinbockkäfer					
<i>Ischnomera caerulea</i> (LINNÉ, 1758)	70-.007-.002-	s	E		
<i>Oedemera podagrariae</i> (LINNÉ, 1767)	70-.010-.002-	ss	E		
Salpingidae - Scheinrüssler					
<i>Lissodema cursor</i> (GYLLENHAL, 1813)	711.001-.001-	ss	E		
<i>Lissodema denticolle</i> (GYLLENHAL, 1813)	711.001-.002-	s	A/E/L		
<i>Rabocerus gabrieli</i> (GERHARDT, 1901)	711.003-.002-	s	E		
<i>Vincenzellus ruficollis</i> (PANZER, 1794)	711.005-.001-	s	A/E/L		
<i>Salpingus planirostris</i> (FABRICIUS, 1787)	711.006-.002-	h	A/E/L		
<i>Salpingus ruficollis</i> (LINNÉ, 1761)	711.006-.003-	mh	A/E		
Pyrochroidae - Feuerkäfer					
<i>Pyrochroa coccinea</i> (LINNÉ, 1761)	72-.001-.001-	s	E		
<i>Pyrochroa serraticornis</i> (SCOPOLI, 1763)	72-.001-.002-	ss	A		
<i>Schizotus pectinicornis</i> (LINNÉ, 1758)	72-.002-.001-	s	A		
Scraptiidae - Seidenkäfer					
<i>Scraptia fuscata</i> MÜLLER, 1821	73-.001-.003-	mh	E/L		
<i>Anaspis frontalis</i> (LINNÉ, 1758)	73-.004-.009-	mh	A/E/L		
<i>Anaspis rufilabris</i> (GYLLENHAL, 1827)	73-.004-.019-	s	A		
<i>Anaspis costai</i> EMERY, 1876	73-.004-.021-	s	A		
<i>Anaspis flava</i> (LINNÉ, 1758)	73-.004-.022-	h	A/E/L		
Aderidae - Baummulmkäfer					
<i>Phytobaenus amabilis</i> SAHLBERG, 1834	74-.001-.001-	s	A/E		NF
<i>Aderus populneus</i> (CREUTZER, 1796)	74-.002-.008-	s	A/E		
<i>Euglenes pygmaeus</i> (DEGEER, 1774)	74-.003-.001-	ss	E		NF
<i>Euglenes oculus</i> (PAYKULL, 1798)	74-.003-.002-	mh	E		
Anthicidae - Blütenmulmkäfer					
<i>Notoxus monoceros</i> (LINNÉ, 1761)	75-.001-.003-	s	A		
<i>Anthicus antherinus</i> (LINNÉ, 1761)	75-.004-.0071.	s	A		
<i>Omonadus floralis</i> (LINNÉ, 1758)	75-.0043.002-	ss	A		
<i>Stricticomus tobias</i> (MARSEUL, 1879)	75-.0045.002-	s	A		
Ripiphoridae - Fächerkäfer					
<i>Pelecotoma fennica</i> (PAYKULL, 1799)	77-.001-.001-	s	E/L		
<i>Metoecus paradoxus</i> (LINNÉ, 1761)	77-.003-.001-	ss	E		
Mordellidae - Stachelkäfer					
<i>Tomoxia bucephala</i> COSTA, 1854	79-.001-.001-	mh	E/L		
<i>Mordellistena neuwaldeggiana</i> (PANZER, 1796)	79-.011-.052-	s	E		
<i>Mordellistena variegata</i> (FABRICIUS, 1798)	79-.011-.053-	ss	E		
<i>Mordellochroa abdominalis</i> (FABRICIUS, 1775)	79-.012-.001-	s	A/L		
Alleculidae - Pflanzenkäfer					
<i>Orchesia micans</i> (PANZER, 1794)	80-.005-.002-	s	E/L		
<i>Orchesia undulata</i> KRAATZ, 1853	80-.005-.006-	s	E/L		
<i>Anisoxya fuscata</i> (ILLIGER, 1798)	80-.006-.001-	ss	E		
<i>Hypulus quercinus</i> (QUENSEL, 1790)	80-.013-.001-	s	S		
<i>Melandrya caraboides</i> (LINNÉ, 1761)	80-.016-.001-	s	E		
<i>Conopalpus testaceus</i> (OLIVIER, 1790)	80-.018-.001-	mh	A/E		
<i>Osphya bipunctata</i> (FABRICIUS, 1775)	80-.019-.001-	s	E		

Taxon	Identnummer	Häufigkeit	Methode	RL LSA	Bemerkung
Tetatomidae - Keulendüsterkäfer					
<i>Tetratoma fungorum</i> FABRICIUS, 1790	801.001-.001-	s	E		
<i>Tetratoma desmarestii</i> LATREILLE, 1807	801.001-.002-	s	E		NF
<i>Hallomenus axillaris</i> (ILLIGER, 1807)	801.004-.002-	s	A		
Lagriidae - Wollkäfer					
<i>Lagria hirta</i> (LINNÉ, 1758)	81-.001-.001-	s	A/L		
<i>Lagria atripes</i> MULSANT ET GUILLEBEAU, 1855	81-.001-.002-	s	E		
Alleculidae - Pflanzenkäfer					
<i>Allecula morio</i> (FABRICIUS, 1787)	82-.001-.002-	mh	E/L		
<i>Hymenalia rufipes</i> (FABRICIUS, 1792)	82-.004-.001-	s	E		
<i>Pseudocistela ceramboides</i> (LINNÉ, 1761)	82-.005-.001-	s	E		
<i>Gonodera luperus</i> (HERBST, 1783)	82-.006-.001-	mh	A/E/L		
<i>Mycetochara maura</i> (FABRICIUS, 1792)	82-.008-.011-	h	E/L		
<i>Cteniopus sulphureus</i> (LINNÉ, 1758)	82-.010-.001-	s	E		
Tenebrionidae - Schwarzkäfer					
<i>Bolitophagus reticulatus</i> (LINNÉ, 1767)	83-.014-.001-	s	A/E/S	V	
<i>Eledona agricola</i> (HERBST, 1783)	83-.016-.001-	ss	L		
<i>Diaperis boleti</i> (LINNÉ, 1758)	83-.017-.001-	s	A/E		
<i>Scaphidema metallica</i> (FABRICIUS, 1792)	83-.019-.001-	ss	S		
<i>Platydemus violaceus</i> (FABRICIUS, 1790)	83-.020-.001-	s	A/E	3	
<i>Pentaphyllus testaceus</i> (HELLWIG, 1792)	83-.022-.002-	ss	E		
<i>Corticeus unicolor</i> (PILLER ET MITTERPARCHER, 1783)	83-.023-.001-	h	A/E/L		
<i>Corticeus bicolor</i> (OLIVIER, 1790)	83-.023-.007-	s	E/L		
<i>Corticeus bicoloroides</i> (ROUBAL, 1933)	83-.023-.0071.	s	E	D	
<i>Corticeus fasciatus</i> FABRICIUS, 1790	83-.023-.008-	mh	E/L	2	
<i>Palorus subdepressus</i> (WOLLASTON, 1864)	83-.024-.001-	ss	A		
<i>Palorus depressus</i> (FABRICIUS, 1790)	83-.024-.002-	mh	A/E/L	3	
<i>Tribolium castaneum</i> (HERBST, 1797)	83-.025-.002-	s	E		
<i>Alphitobius diaperinus</i> (PANZER, 1797)	83-.026-.001-	ss	L		
<i>Tenebrio molitor</i> LINNÉ, 1758	83-.033-.003-	ss	E		
Trogidae - Knochenkäfer					
<i>Trox scaber</i> (LINNÉ, 1767)	841.001-.004-	s	A/E		
<i>Trox perrisii</i> FAIRMAIRE, 1868	841.001-.006-	s	E	*	
Geotrupidae - Mistkäfer					
<i>Anoplotrupes stercorosus</i> (SCRIBA, 1791)	842.005-.001-	ss	E		
Scarabaeidae - Blatthornkäfer					
<i>Onthophagus verticicornis</i> (LAICHARTING, 1781)	85-.014-.005-	ss	A	1	
<i>Aphodius haemorrhoidalis</i> (LINNÉ, 1758)	85-.019-.005-	ss	E		
<i>Aphodius luridus</i> (FABRICIUS, 1775)	85-.019-.013-	ss	A		
<i>Aphodius depressus</i> (KUGELANN, 1792)	85-.019-.014-	ss	A		
<i>Aphodius pusillus</i> (HERBST, 1789)	85-.019-.024-	ss	E		
<i>Aphodius sticticus</i> (PANZER, 1798)	85-.019-.031-	h	A/E/L		
<i>Hoplia philanthus</i> (FUSSLY, 1775)	85-.040-.002-	ss	A	3	
<i>Cetonia aurata</i> (LINNÉ, 1761)	85-.045-.001-	ss	E		§ BA
<i>Protaetia marmorata</i> (FABRICIUS, 1792)	85-.047-.008-	s	E	2	§ BA
Lucanidae - Hirschkäfer					
<i>Dorcus parallelipedus</i> (LINNÉ, 1758)	86-.002-.001-	s	E	3	§ BA
<i>Sinodendron cylindricum</i> (LINNÉ, 1758)	86-.005-.001-	s	A/E	3	§ BA
<i>Aesalus scarabaeoides</i> (PANZER, 1794)	86-.006-.001-	mh	A/S	1	§ BA
Cerambycidae - Bockkäfer					
<i>Prionus coriarius</i> (LINNÉ, 1758)	87-.004-.001-	ss	E	3	§ BA
<i>Arhopalus rusticus</i> (LINNÉ, 1758)	87-.008-.001-	s	A/E		§ BA

Taxon	Identnummer	Häufigkeit	Methode	RL LSA	Bemerkung
<i>Rhagium mordax</i> (DeGeer, 1775)	87-.011-.003-	s	E		§ BA
<i>Anisorus quercus</i> (GÖTZ, 1783)	87-.015-.002-	s	E	2	§ BA
<i>Cortodera femorata</i> (FABRICIUS, 1787)	87-.022-.001-	s	E	2	§ BA
<i>Cortodera humeralis</i> (SCHALLER, 1783)	87-.022-.002-	ss	E	3	§ BA
<i>Grammoptera ustulata</i> (SCHALLER, 1783)	87-.023-.001-	ss	E	3	§ BA
<i>Grammoptera ruficornis</i> (FABRICIUS, 1781)	87-.023-.002-	s	A/E/L		§ BA
<i>Alosterna tabacicolor</i> (DEGEER, 1775)	87-.024-.001-	s	A/E		§ BA
<i>Leptura quadrifasciata</i> (LINNÉ, 1758)	87-.027-.0031	s	A/E		§ BA
<i>Anoplodera sexguttata</i> (FABRICIUS, 1775)	87-.0271.002-	s	E	3	§ BA
<i>Stictoleptura rubra</i> (LINNÉ, 1758)	87-.0274.006-	ss	A		§ BA
<i>Rutpela maculata</i> (PODA, 1761)	87-.0278.001-	s	A/E		§ BA
<i>Stenurella melanura</i> (LINNÉ, 1758)	87-.0293.001-	s	A/E		§ BA
<i>Axinopalpis gracilis</i> (KRYNICKI, 1832)	87-.036-.001-	ss	L	1	§ BA
<i>Obrium brunneum</i> (FABRICIUS, 1792)	87-.037-.002-	ss	A	2	§ BA
<i>Pyrrhidium sanguineum</i> (LINNÉ, 1758)	87-.054-.001-	mh	E	3	§ BA
<i>Phymatodes testaceus</i> (LINNÉ, 1758)	87-.055-.001-		E		§ BA
<i>Poecilium pusillum</i> (FABRICIUS, 1787)	87-.0551.003-	s	E	1	§ BA
<i>Poecilium alni</i> (LINNÉ, 1767)	87-.0551.006-	s	E/L	3	§ BA
<i>Xylotrechus antilope</i> (SCHÖNHERR, 1817)	87-.057-.004-	mh	E/L	3	§ BA
<i>Clytus tropicus</i> PANZER, 1795	87-.058-.001-	s	E/L	2	§ BA
<i>Clytus arietis</i> (LINNÉ, 1758)	87-.058-.003-	ss	E		§ BA
<i>Plagionotus detritus</i> (LINNÉ, 1758)	87-.060-.001-	s	E		§ BA
<i>Anaglyptus mysticus</i> (LINNÉ, 1758)	87-.063-.001-	s	E/L		§ BA
<i>Leiopus linnei</i> WALLIN, NYLANDER ET KVAMME, 2009	87-.078-.0011	s	E		§ BA
<i>Saperda scalaris</i> (LINNÉ, 1758)	87-.082-.004-	s	E		§ BA
<i>Stenostola dubia</i> (LAICARTING, 1784)	87-.085-.001-	s	E	D	§ BA
Chrysomelidae - Blattkäfer					
<i>Oulema gallaeciana</i> (HEYDEN, 1870)	88-.0061.003-	ss	E		
<i>Smaragdina aurita</i> (LINNÉ, 1767)	88-.013-.004-	ss	E		
<i>Cryptocephalus labiatus</i> (LINNÉ, 1761)	88-.017-.061-	s	A/H		
<i>Cryptocephalus fulvus</i> GOEZE, 1777	88-.017-.066-	ss	A		
<i>Cryptocephalus macellus</i> SUFFRIAN, 1848	88-.017-.067-	ss	E		
<i>Phyllotreta vittula</i> (REDTENBACHER, 1849)	88-.049-.002-	s	A/E/L		
<i>Aphthona euphorbiae</i> (SCHRANK, 1781)	88-.050-.015-	s	E		
<i>Longitarsus pratensis</i> (PANZER, 1794)	88-.051-.024-	ss	A		
<i>Crepidodera aurea</i> (GEOFFROY, 1785)	88-.061-.001-	ss	L		
<i>Crepidodera aurata</i> (MARSHAM, 1802)	88-.061-.003-	s	L		
<i>Chaetocnema concinna</i> (MARSHAM, 1802)	88-.066-.003-	ss	A		
<i>Chaetocnema hortensis</i> (GEOFFROY, 1785)	88-.066-.017-	s	A/E		
Anthribidae - Breitrüssler					
<i>Tropideres albirostris</i> (HERBST, 1783)	90-.003-.001-	s	E	3	
<i>Phaeochrotes pudens</i> (GYLLENHAL, 1833)	90-.005-.001-	s	E	2	
<i>Pseudeuparius sepicola</i> (FABRICIUS, 1792)	90-.006-.001-	s	E/L	2	
<i>Dissoleucas niveirostris</i> (FABRICIUS, 1798)	90-.008-.001-	ss	E		
<i>Platystomos albinus</i> (LINNÉ, 1758)	90-.010-.001-	s	B/E		
<i>Anthribus nebulosus</i> (FORSTER, 1770)	90-.012-.003-	mh	E/L		
<i>Choragus sheppardi</i> KIRBY, 1818	90-.015-.002-	ss	L	1	
Scolytidae - Borkenkäfer					
<i>Scolytus rugulosus</i> (MÜLLER, 1818)	91-.001-.001-	s	A/L		
<i>Scolytus intricatus</i> (RATZEBURG, 1837)	91-.001-.003-	mh	A/E/L		
<i>Scolytus carpini</i> (RATZEBURG, 1837)	91-.001-.005-	s	E		
<i>Scolytus multistriatus</i> (MARSHAM, 1802)	91-.001-.014-	ss	E		

Taxon	Identnummer	Häufigkeit	Methode	RL LSA	Bemerkung
<i>Hylastes brunneus</i> ERICHSON, 1836	91-004-.0011.	ss	E		
<i>Polygraphus poligraphus</i> (LINNÉ, 1758)	91-.010-.002-.	mh	A/E		
<i>Crypturgus cinereus</i> (HERBST, 1793)	91-.020-.001-.	mh	A		
<i>Crypturgus hispidulus</i> THOMSON, 1870	91-.020-.002-.	mh	A/E		
<i>Lymantor coryli</i> (PERRIS, 1855)	91-.021-.001-.	ss	A		
<i>Xylocleptes bispinus</i> (DUFTSCHMID, 1825)	91-.022-.001-.	s	A		
<i>Dryocoetes autographus</i> (RATZEBURG, 1837)	91-.024-.001-.	mh	A		
<i>Dryocoetes villosus</i> (FABRICIUS, 1792)	91-.024-.002-.	h	A/E/L		
<i>Cryphalus intermedius</i> FERRARI, 1867	91-.026-.002-.	ss	A		
<i>Ernoporicus fagi</i> (FABRICIUS, 1778)	91-.027-.001-.	s	A/E/L		
<i>Ernoporus tiliae</i> (PANZER, 1793)	91-.028-.001-.	s	A		
<i>Pityophthorus pityographus</i> (RATZEBURG, 1837)	91-.029-.002-.	s	A		
<i>Pityophthorus pubescens</i> (MARSHAM, 1802)	91-.029-.003-.	s	A/E		
<i>Taphrorychus bicolor</i> (HERBST, 1793)	91-.031-.003-.	mh	A/E/L		
<i>Pityogenes chalcographus</i> (LINNÉ, 1761)	91-.032-.001-.	s	A/E		
<i>Pityogenes quadridens</i> (HARTIG, 1834)	91-.032-.005-.	ss	A		
<i>Pityogenes bidentatus</i> (HERBST, 1783)	91-.032-.006-.	s	A		
<i>Orthotomicus laricis</i> (FABRICIUS, 1792)	91-.034-.002-.	ss	A		
<i>Ips typographus</i> (LINNÉ, 1758)	91-.035-.004-.	ss	A		
<i>Xyleborus monographus</i> (FABRICIUS, 1792)	91-.036-.005-.	h	A/E/L		
<i>Xyleborus dryographus</i> (RATZEBURG, 1837)	91-.036-.007-.	mh	A/L		
<i>Cyclorhipidion bodoanum</i> (REITTER, 1913)	91-.0361.001-.	h	A/E/L		
<i>Xyleborinus saxesenii</i> (RATZEBURG, 1837)	91-.0362.001-.	mh	A/E/L		
<i>Xylosandrus germanus</i> (BLANDFORD, 1894)	91-.0364.001-.	h	A/E/L		
<i>Trypodendrum signatum</i> (FABRICIUS, 1787)	91-.038-.002-.	mh	A		
<i>Trypodendrum lineatum</i> (OLIVIER, 1795)	91-.038-.003-.	mh	A/E/L		
Platypodidae - Kernkäfer					
<i>Platypus cylindrus</i> (FABRICIUS, 1792)	92-.001-.001-.	h	A/E/L		
Rhynchitidae - Triebstecher					
<i>Temnocerus nanus</i> (PAYKULL, 1792)	923.002-.001-.	ss	E		
<i>Lasiorychites olivaceus</i> (GYLLENHAL, 1833)	923.003-.003-.	ss	E		
<i>Involvulus cupreus</i> (LINNÉ, 1758)	923.0051.003-.	ss	E	3	
Attelabidae - Blattroller					
<i>Attelabus nitens</i> (SCOPOLI, 1763)	924.001-.001-.	ss	E		
Apionidae - Spitzmausrüssler					
<i>Betulapion simile</i> (KIRBY, 1811)	925.032-.001-.	ss	A		
Curculionidae - Rüsselkäfer					
<i>Otiorhynchus singularis</i> (LINNÉ, 1767)	93-.015-.104-.	ss	E		
<i>Phyllobius arborator</i> (HERBST, 1797)	93-.021-.013-.	ss	A		
<i>Phyllobius maculicornis</i> GERMAR, 1824	93-.021-.017-.	ss	E/L		
<i>Phyllobius argentatus</i> (LINNÉ, 1758)	93-.021-.019-.	mh	E/L		
<i>Rhinomias forticornis</i> (BOHEMAN, 1843)	93-.025-.001-.	ss	L	3	
<i>Polydrusus aeratus</i> GRAVENHORST, 1807	93-.027-.003-.	ss	E		
<i>Polydrusus cervinus</i> (LINNÉ, 1758)	93-.027-.011-.	ss	A/E/L		
<i>Exomias pellucidus</i> (BOHEMAN, 1834)	93-.037-.011-.	ss	L		
<i>Strophosoma melanogrammum</i> (FORSTER, 1771)	93-.040-.002-.	ss	L		
<i>Strophosoma capitatum</i> (DEGEER, 1775)	93-.040-.003-.	ss	E		
<i>Sitona lineatus</i> (LINNÉ, 1758)	93-.044-.010-.	ss	E/L		
<i>Phloeophagus lignarius</i> (MARSHAM, 1802)	93-.079-.001-.	ss	S	3	
<i>Stereocorynes truncorum</i> (GERMAR, 1824)	93-.081-.001-.	mh	E/L		
<i>Smicronyx jungermanniae</i> (REICH, 1797)	93-.100-.004-.	ss	E	3	
<i>Anthonomus pedicularius</i> (LINNÉ, 1758)	93-.106-.010-.	ss	S		

Taxon	Identnummer	Häufigkeit	Methode	RL LSA	Bemerkung
<i>Curculio venosus</i> (GRAVENHORST, 1807)	93-.110-.002-	ss	E		
<i>Curculio glandium</i> MARSHAM, 1802	93-.110-.006-	mh	E		
<i>Archarius pyrrhoceras</i> (MARSHAM, 1802)	93-.1101.011-	ss	E		
<i>Magdalis ruficornis</i> (LINNÉ, 1758)	93-.112-.002-	ss	L		
<i>Magdalis flavicornis</i> (GYLLENHAL, 1836)	93-.112-.004-	ss	L	3	
<i>Hylobius abietis</i> (LINNÉ, 1758)	93-.115-.002-	ss	E		
<i>Gasterocercus depressirostris</i> (FABRICIUS, 1792)	93-.132-.001-	ss	E	2	
<i>Echinodera hypocrita</i> (BOHEMAN, 1837)	93-.1352.003-	ss	E/L	3	
<i>Coeliodes transversealbofasciatus</i> (GOEZE, 1777)	93-.157-.008-	ss	E		
<i>Ceutorhynchus erysimi</i> (FABRICIUS, 1787)	93-.163-.003-	ss	E		
<i>Ceutorhynchus obstrictus</i> (MARSHAM, 1802)	93-.163-.040-	mh	A/E		
<i>Stenocarum ruficornis</i> (STEPHENS, 1831)	93-.168-.001-	ss	A		
<i>Orchestes pilosus</i> (FABRICIUS, 1781)	93-.1804.004-	ss	E/L	1	
<i>Orchestes quercus</i> (LINNÉ, 1758)	93-.1804.005-	mh	E		
<i>Orchestes hortorum</i> (FABRICIUS, 1792)	93-.180-.007-	ss	A/E/L	3	
<i>Rhamphus pulicarius</i> (HERBST, 1795)	93-.181-.001-	ss	E		

Die tatsächliche Zahl aller im Ziegelrodaer Forst lebenden Käferarten lässt sich aus den vorliegenden Ergebnissen nicht annähernd prognostizieren, dürfte aber um ein mehrfaches höher sein und schätzungsweise 2500 bis 3000 Arten betragen. Die klassischen Erfassungsmethoden Abklopfen und Abkeschern der Vegetation und das Aussieben von Bodenstreu wurden nicht angewendet, auch Lichtfang wurde nicht betrieben. Lediglich Siebungen von rotfaulem Eichenmulm wurde am 5.4.2014 vom Erstautor durchgeführt. Somit fehlen die meisten Arten, die durch die vorgenannten Methoden nachzuweisen sind. Trotzdem ist die festgestellte Artenzahl sehr bemerkenswert, da sie außerdem in einem Zeitraum von nur vier Jahren erfolgte.

Herausragend ist der Neufund von *Borboropora reitteri* (WEISE, 1877) für die deutsche Käferfauna durch die Zweitautoren (JUNG 2013). Für Sachsen-Anhalt wurden inklusive *B. reitteri* insgesamt 16 Arten erstmals nachgewiesen, fast ausnahmslos mittels Autokescher durch die Zweitautoren. Damit wird erneut bestätigt, dass diese Fangmethode sehr effizient ist und viele Arten erfasst, die mit anderen Methoden kaum bzw. nicht gefunden werden. So konnten auch relativ viele Arten aus der Familie Ptiliidae registriert werden, deren Arten kaum über einen Millimeter messen.

Die biologisch-ökologische Vielfalt der untersuchten Habitate und die hervorragende naturräumliche Ausstattung wird durch den Nachweis von 165 Rote-Liste-Arten unterstrichen, von denen sieben in der Kategorie 0 (ausgestorben oder verschollen) eingestuft sind. Dabei ist zu berücksichtigen, dass für viele Käferfamilien noch keine Rote Liste aufgestellt worden ist. Aus den betreffenden Käferfamilien wurden ebenfalls viele seltene und gefährdete Arten nachgewiesen. Acht Arten (mit * gekennzeichnet) sind bei einer Aktualisierung in die Rote Liste aufzunehmen.

Eutheia linearis MULSANT, 1861

Das einzige Exemplar wurde am 12.6.2013 mittels Autokescher gefangen. Die Art ist in Deutschland weit verbreitet, aber selten. BORCHERT 1951 erwähnt „Steinberg“ als Fundort, der im Verzeichnis der Käfer Deutschlands fälschlich auch Sachsen-Anhalt zugeordnet wurde. Steinberg liegt aber westlich Goslar in Niedersachsen. Damit dürfte die Art neu für Sachsen-Anhalt sein.

Micridium halidaii (MATTHEWS, 1868)

Ebenfalls am 12.6.2013 wurden zwei Käfer auf verschiedenen Fahrstrecken mit dem Autokescher gefangen. Drei weitere Tiere siebte der Erstautor am 5.4.2014 aus rotfaulem Eichenmulm. Die Art ist aus den meisten Regionen Deutschlands aktuell gemeldet. Sie lebt vorzugsweise an faulendem Holz. Neu für Sachsen-Anhalt.

Ptiliolum marginatum (AUBÉ, 1850)

Am 12. und am 28.6.2013 wurden insgesamt fünf Käfer auf verschiedenen Fahrstrecken mittels Autokescher gefangen. Die Art lebt an faulenden Vegetabilien. Sie wurde in Deutschland bislang nur sehr sporadisch und lückenhaft gefunden und ist selten. Aus Ostdeutschland liegen nur zwei Nachweise aus Thüringen vor. Neu für Sachsen-Anhalt.

Omalium laticolle KRAATZ, 1857 (Abbildung 1)

Am 14.5. und 12.6.2013 wurde jeweils ein Käfer auf verschiedenen Fahrstrecken mittels Autokescher gefangen. *O. laticolle* ist in Deutschland nach 1950 nur einmal im niedersächsischen Teil des Harzes gefunden worden, zwei noch ältere Nachweise liegen aus Bayern (vor 1950) und Thüringen (vor 1900) vor. Die Art gilt als montan bis alpin und ist extrem selten. Sie lebt vorzugsweise in der Bodenstreu und ist wie alle *Omalium*-Arten sehr flugaktiv. Neu für Sachsen-Anhalt.

Carpelimus manchuricus subtilicornis (ROUBAL, 1946)

Der einzige Käfer wurde am 21.8.2012 mit dem Autokescher gefangen. Die Art ist in Deutschland weit verbreitet und nun aus allen Regionen außer Mecklenburg-Vorpommern aktuell nachgewiesen. Für Sachsen-Anhalt stellt der Nachweis einen Erstfund dar.

Rhopalocerina clavigera (SCRIBA, 1859)

Am 12.7.2013 wurde der einzige Käfer mit dem Autokescher gefangen. Die Art ist selten, aber in Deutschland weit verbreitet. Für Sachsen-Anhalt ist es der zweite Nachweis, der Erstfund erfolgte am 22.9.2000 im Huy bei Athenstedt, Lkr. Harz. Dort wurden 28 Käfer in einem Lärchen-Eichen-Buchen-Bestand gesiebt (JUNG 2007).

Thecturota marchii (DODERO, 1922)

Im Juni und August 2012 wurden insgesamt zehn Käfer im Südteil des Ziegelrodaer Forstes gefangen. In Deutschland ist die Art weit verbreitet, aber selten. Sie lebt in Kompost und schwärmt in der Dämmerung. Für Sachsen-Anhalt wurde *T. marchii* im Jahre 2009 von RENNER bei Streeztz, einem Ortsteil von Dessau-Roßlau, durch einen Autokescherfund erstmals nachgewiesen. Zweiter Nachweis für Sachsen-Anhalt.

Borboropora reitteri (WEISE, 1877) (Abbildung 2)

Am 12.6.2013 wurde im nordöstlichen Teil des Gebietes ein Käfer mittels Autokescher gefangen (JUNG 2013). Beschrieben wurde *Borboropora reitteri* aus Siebenbürgen. Danach ist die Art bisher auf Sardinien, in Bosnien, Rumänien und Tschechien gefunden worden (ASSING 2009). Der jetzige Fund stellt den nördlichsten überhaupt dar. Ob die Art infolge der Klimaerwärmung ihr Areal invasiv erweitert oder aufgrund ihrer extremen Seltenheit bisher in Deutschland nur noch nicht festgestellt wurde, muss derzeit offen bleiben. Neu für Deutschland.

Aloconota subgrandis (BRUNDIN, 1954)

Am 14.5. und 12.6.2013 wurden insgesamt neun Käfer auf verschiedenen Fahrstrecken im Autokescher gefunden. *Aloconota*-Arten leben vorzugsweise im Uferbereich von Gewässern und könnten die im Gebiet vorhandenen Bäche und Teiche besiedeln. Die Art gilt allgemein

als selten und ist nur sporadisch in Deutschland nachgewiesen. In Ostdeutschland wurde sie bisher nur in Thüringen gefunden. Neu für Sachsen-Anhalt.

Ischnoglossa obscura WUNDERLE, 1990

Am 8.8.2012 wurde ein Käfer mittels Autoklescher gefangen, vier weitere Tiere fanden sich im Material eines Luftklektors. Über die Biologie ist noch wenig bekannt, aber die Art wird analog *I. prolixa* (GRAVENHORST, 1802) unter Baumrinden und in morschem Holz leben. Die Art ist aus vielen Regionen Deutschlands aktuell gemeldet, aber wohl überall selten. Neu für Sachsen-Anhalt.



Abb. 1: *Omalium laticolle* KRAATZ, 1857,
Foto: Dr. Peer SCHNITTER



Abb. 2: *Borboropora reitteri* (WEISE, 1877),
Foto: Dr. Peer SCHNITTER



Haploglossa picipennis (GYLLENHAL, 1827)
(Abbildung 3)

Das einzige Exemplar wurde am 12.6.2013 mit dem Autokescher gefangen. In Deutschland ist die Art weit verbreitet, aber überaus selten. Sie ist nidicol und lebt auch bei Ameisen.

Leptoplectus spinolae (AUBÉ, 1844)

Der einzige Käfer wurde am 12.6.2013 mit dem Autokescher gefangen. Die Art ist in Deutschland weit verbreitet, aber selten. Sie lebt in morschem Holz und unter Rinde. Aus Sachsen-Anhalt war sie bislang nicht nachgewiesen.

Isorhipis marmottani BONVOULOIR, 1871

Von Juli bis September 2012 wurden insgesamt drei Käfer in Eklektoren gefunden. Die Art soll sich in Hainbuche entwickeln und ist allgemein sehr selten. Ihr Verbreitungsschwerpunkt in Deutschland ist der Süden nördlich bis Hessen. Aus Nord- und Ostdeutschland liegt nur ein Altfund für Berlin von HORION vor. Neu für Sachsen-Anhalt.

Abb. 3: *Haploglossa picipennis*
(GYLLENHAL, 1827),

Foto: Dr. Peer SCHNITTER

Pteryngium crenatum (FABRICIUS, 1798)

Am 24.7.2013 und am 21.5.2014 wurde jeweils ein Käfer mit dem Autokescher gefangen. Die Art ist in Deutschland weit verbreitet aber ziemlich selten. Sie lebt an Baumschwämmen. Aus Sachsen-Anhalt fehlte bislang ein Nachweis, die Art ist neu für diese Region.

Stephostethus caucasicus MANNERHEIM, 1844

In den Monaten Juli und August 2012 sowie Juni und Juli 2013 wurden insgesamt fünf Käfer mit dem Autokescher gefangen. Alle Funde erfolgten im nordöstlichen Teil des Ziegerodaer Forstes westlich der Ortschaft Lodersleben. *S. caucasicus* ist wie alle Arten dieser Gattung ein Schimmelfresser, man findet die Tiere besonders an verschimmelten Hölzern und Rinden sowie in Laub- und Nadelstreu. Weitere Nachweise erfolgten im Juni 2013 in Eklektoren des Ökologiebüros Myotis im NSG Neue Göhle bei Freyburg/Unstrut und im Mühelner Holz bei Müheln/Saalekreis. Die Art wurde in Deutschland bisher nur sporadisch und lokal in Thüringen, Sachsen, Brandenburg, Baden-Württemberg und dem Rheinland nachgewiesen. Neu für Sachsen-Anhalt.

Corticaria bella REDTENBACHER, 1849

Am 27.9.2011, am 30.7. und am 17.10.2012 wurde in Luftklektoren jeweils ein Käfer gefunden. In den im NSG Steinklöbe ausgebrachten Eklektoren konnten am 23.6., 10.8. und 17.10.2014 weitere 17 Käfer nachgewiesen werden. Die Art scheint im Untersuchungsgebiet die warmen Eichentrockenwälder des Südteiles zu bevorzugen. In Deutschland ist *C. bella* nur sehr vereinzelt im Südwesten nördlich bis Thüringen gefunden worden. Die Art kommt nur in naturnahen, ursprünglichen Wäldern vor und wurde bisher immer nur in Einzeltieren nachgewiesen (RÜCKER in litt.). Aus Sachsen-Anhalt liegen seit 2013 mittlerweile weitere Nachweise durch das Landesamt für Umweltschutz aus der Colbitz-Letzlinger Heide und durch das Ökologiebüro Myotis aus dem Müchelner Holz und der Umgebung von Steigra im Saalekreis, aus der Umgebung von Karsdorf und Weischütz im Burgenlandkreis und vom Granauer Berg westlich Halle vor. Alle Tiere wurden in Luftklektoren gefunden, lediglich das Tier aus der Colbitz-Letzlinger Heide in einem Baumeklektor. Ob dieses vermehrte Auftreten im Süden Sachsen-Anhalts auf eine invasive Phase zurückzuführen ist oder ob die Art hier einen Verbreitungsschwerpunkt besitzt, muss derzeit offen bleiben. Neu für Sachsen-Anhalt.

Migneauxia lederi REITTER, 1875 (Abbildung 4)

Das einzige Exemplar wurde am 21.8.2012 mit dem Autokescher gefangen. Die Art ist früher des Öftern mit Reis importiert worden, hat sich aber wohl in den letzten Jahren bzw. Jahrzehnten eingebürgert und ist anscheinend inzwischen weit verbreitet. Sie wird, beginnend etwa 1985, sporadisch im Freiland gefangen und aus fast allen Regionen Deutschlands aktuell gemeldet. Neu für Sachsen-Anhalt.

Phytobaenus amabilis SAHLBERG, 1834 (Abbildung 5)

Im Zeitraum 2012-2013 wurden durch die Zweitautoren insgesamt fünf Käfer auf zwei verschiedenen Fahrstrecken mit dem Autokescher gefangen, im Mai und Juni 2014 konnte das Ökologiebüro Myotis in Eklektoren vier Käfer und mit dem Autokescher ein Exemplar fangen. Die Funde liegen im Untersuchungsgebiet weit auseinander, sodass von einem flächendeckenden Vorkommen im Ziegelrodaer Forst ausgegangen werden kann. Aktuelle Nachweise der in Mitteleuropa sehr seltenen Art liegen in Deutschland nur aus Baden und der Pfalz vor, Altfunde vor 1950 aus Brandenburg und Thüringen. Neu für Sachsen-Anhalt.

Euglenes pygmaeus (DEGEER, 1774)

Der einzige Nachweis erfolgte am 30.7.2012 in einem Eklektor. Die Art ist wesentlich seltener als *E. oculatus* (PAYKULL, 1798), mit der sie auch gemeinsam auftreten kann. Inzwischen ist die Art aber aus allen Regionen Deutschlands gemeldet. Zweiter Nachweis für Sachsen-Anhalt.

Hallomenus axillaris (ILLIGER, 1807)

Am 12.6.2013 wurden zwei Käfer auf verschiedenen Fahrstrecken mit dem Autokescher gefangen. Die Art ist in Deutschland aktuell aus fast allen Regionen gemeldet, in Sachsen-Anhalt erfolgte bisher anscheinend nur ein einziger Nachweis vor 1950 im Bodetal (BORCHERT 1951) sowie ein weiterer im Jahre 2012 durch WEIGEL im Fallstein bei Osterwieck, Lkr. Harz.

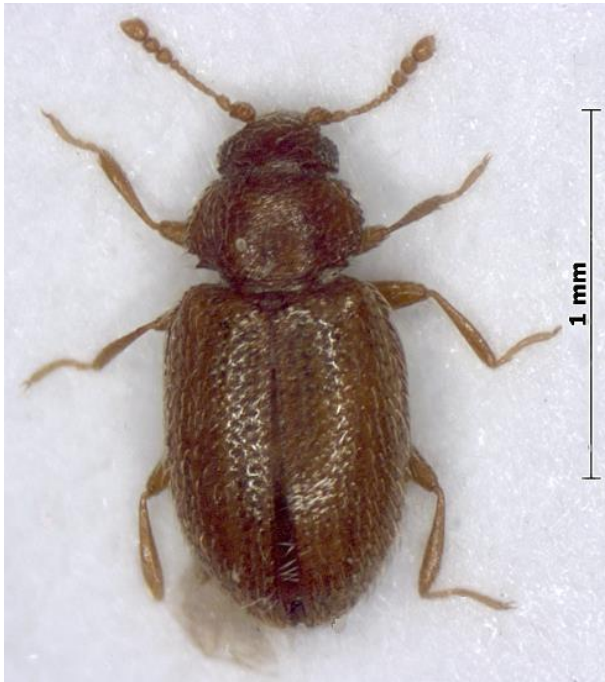


Abb. 4: *Migneauxia lederi* REITTER, 1875, Foto: Dr. Peer SCHNITTER



Abb. 5: *Phytobaenus amabilis* SAHLBERG, 1834, Foto: Dr. Peer SCHNITTER

Tetratoma desmarestii LATREILLE, 1807

Am 22.9. und am 25.11.2011 sowie am 17.10.2012 wurde jeweils ein Käfer in Eklektoren gefunden. *T. desmarestii* ist im westlichen Deutschland weit verbreitet, aber überall sehr selten. In Ostdeutschland gibt es aktuelle Nachweise nur noch aus Thüringen. Die Art soll in verpilztem Eichenholz leben. Neu für Sachsen-Anhalt.

Corticeus bicoloroides (ROUBAL, 1933)

Am 23.6. und 10.8.2014 wurden insgesamt fünf Käfer in Eklektoren gefunden. Die Art ist wesentlich seltener als *C. bicolor* (OLIVIER, 1790), in Deutschland weit verbreitet, aber aus Sachsen-Anhalt bisher unbekannt. Der Erstfund gelang WEIGEL 2014 im Fallstein bei Osterwieck, Lkr. Harz, ein weiteres Tier wurde ebenfalls 2014 in einem Eklektor im NSG Schafberg bei Weischütz/Burgenlandkreis durch das Ökologiebüro Myotis gefunden.

Aesalus scarabaeoides (PANZER, 1794)

Am 5.4.2013 konnten im NSG Steinklöße in einem etwa 25 Zentimeter dicken am Boden liegenden rotfaulen und von unzähligen, völlig mit Fraßmehl gefüllten Fraßgängen durchzogenen Eichenast oder -stamm zahlreiche Larven und Imagines gezählt werden. Auch ein weiterer Eichenast im NSG und ein alter, liegender Eichenstamm im südöstlichen Teil des Untersuchungsgebietes enthielten Larven. Im nordöstlichen Teil des Gebietes wurden im Mai 2014 vom Ökologiebüro Myotis vier Käfer mit dem Autokescher gefangen, sodass von einem flächendeckenden Vorkommen der Art im Ziegelrodaer Forst ausgegangen werden kann, soweit die entsprechenden Bruthabitate vorhanden sind.

Cryphalus intermedius FERRARI, 1867

Der Nachweis des einzigen Tieres erfolgte am 28.6.2013 mit dem Autokescher. Die Art galt bisher als alpin und kommt im Karpatenbecken und in Polen vor. Die Erstfunde erfolgten für Deutschland im Jahre 1998 in der Oberlausitz (SIEBER 1999) und für Sachsen-Anhalt im Jahre 2004 in Athenstedt, Lkr. Harz (JUNG 2007). Auch in der Region Niederelbe gelang im Jahre 2004 ein Nachweis durch ZIEGLER. Zweiter Nachweis für Sachsen-Anhalt.

Die Autoren danken den Herren Wolfgang APFEL/Eisenach, Wolfgang RÜCKER/Neuwied und Dr. Paul SCHOLZE/Quedlinburg für die Determination schwieriger Arten und für hilfreiche Hinweise sowie Herrn Dr. Peer SCHNITTER vom Landesamt für Umweltschutz in Halle/Saale für die Anfertigung der Schichtfotos. Belegexemplare vieler der erfassten Arten, insbesondere der Neunachweise, befinden sich in coll. JUNG, für deren Überlassung insbesondere den Zweitautoren sowie Herrn Burkhard LEHMANN/Myotis zu danken ist, das übrige Material lagert beim Ökologiebüro Myotis in Halle.

Literatur:

- ASSING, V. (2009): New species and additional records of Palaearctic Falagriini (Coleoptera: Staphylinidae: Aleocharinae) – Linzer Biologische Beiträge (Linz), 41: 471-480.
- BORCHERT, W. (1951): Die Käferwelt des Magdeburger Raumes. – Magdeburger Forschungen II. – Magdeburg.
- JUNG, M. (2007): Coleopterologische Neu- und Wiederfunde in Sachsen-Anhalt III. – Entomologische Nachrichten und Berichte (Dresden), 51: 235-237.
- JUNG, M. (2013): *Borboropora reitteri* (WEISE, 1877) - eine neue Art für die Käferfauna Deutschlands (Coleoptera, Staphylinidae). – Entomologische Nachrichten und Berichte (Dresden), 58: 79.
- LAU – LANDESAMT FÜR UMWELTSCHUTZ SACHSEN-ANHALT (2004): Rote Listen Sachsen-Anhalt. Ber. Landesamt Umweltschutz Sachsen-Anhalt 39, 429 S.
- SIEBER, M. (1999): *Cryphalus intermedius* FERRARI (Col., Scolytidae) eine neue Borkenkäferart für Deutschland. – Entomologische Nachrichten und Berichte (Dresden), 43: 240.

Anschriften der Verfasser:

Manfred Jung
Hauptstraße 26a
38822 Athenstedt

Judith Link
Bernburger Straße 28
39418 Staßfurt

Thomas Glinka
Bernburger Straße 28
39418 Staßfurt

ZOBODAT - www.zobodat.at

Zoologisch-Botanische Datenbank/Zoological-Botanical Database

Digitale Literatur/Digital Literature

Zeitschrift/Journal: [Entomologische Mitteilungen Sachsen-Anhalt](#)

Jahr/Year: 2016

Band/Volume: [24_2016](#)

Autor(en)/Author(s): Jung Manfred, Link Judith, Glinka Thomas

Artikel/Article: [Zur Käferfauna \(Coleoptera\) des Ziegelrodaer Forstes 9-34](#)