

Käferfunde der Jahre 1987 bis 1989 aus Hessen

4. Bericht der Arbeitsgemeinschaft hessischer Koleopterologen*)

H. BATHON

Zusammenfassung

Der Bericht behandelt 178 selten gefundene oder faunistisch bemerkenswerte Käferarten (Ins., Coleoptera) aus Hessen. Als neu für Deutschland wird eine, als neu für Hessen werden vier Arten gemeldet. 56 Arten sind in der „Roten Liste“ der Bundesrepublik Deutschland verzeichnet: 4 Arten in Kategorie 1, 27 Arten in 2 und 25 Arten in 3.

Summary

A compilation of 178 species of beetles (Ins., Coleoptera) of faunistic importance collected in Hessen (FRG) is provided. Included are one species new to Germany and four species new to Hessen. 56 species of this compilation are registered in the Red Book of the Federal Republic of Germany. Remarks on biology and ecology of some of the beetles are dealt with.

In relativ kurzer Folge kann erneut eine Anzahl bemerkenswerter Käferarten aus Hessen mitgeteilt werden. Erfreulicherweise entstammen diese zu einem größeren Anteil als in den vorangegangenen Zusammenstellungen auch den nördlicheren Gebieten Hessens.

Aus dem Bereich der Rhön wurden auch solche Arten mitgeteilt, die aus anderen Gebieten Hessens z. T. als nicht selten bereits gemeldet wurden. Allerdings liegen aus der Rhön bisher insgesamt nur wenige Fundberichte vor, so daß die Aufnahme dieser Angaben in die Zusammenstellung gerechtfertigt erscheint.

Im 3. Bericht wurden des öfteren bei den von F. KÖHLER gemeldeten Arten fälschlicherweise „Geschlechterverhältnisse“ angegeben. Es handelt sich jedoch bei den Zahlen um das Verhältnis der Sammlungsbelege zu den insgesamt vorgefundenen Exemplaren. Ich bitte dies entsprechend zu berücksichtigen!

Neben den 178 aufgelisteten Arten sind einige zusätzliche im Text zu finden, so z. B. *Nemosoma elongatum* im Zusammenhang mit Borkenkäfern. Eine Art wird als „neu für die Bundesrepublik“ (*Apion detritum*), 4 werden als „neu für Hessen“ gemeldet. Von den insgesamt 57 „Rote-Liste-Arten“ (GEISER 1984) entfallen wiederum die meisten auf Altholzbewohner. Es sind in die Kategorie 1 (vom Aussterben bedroht) 4 (2,2%), in die Kategorie 2 (stark gefährdet) 27 (15,2%) und in die Kategorie 3 (gefährdet) 25 (14%) Arten einzuordnen. Für den Rückgang bzw. die Gefährdung dieser Arten, die lokal durchaus häufig vorkommen können, sind wieder so gut wie ausschließlich Biotopzerstörungen verantwortlich.

*) 3. Bericht in: Hess. faun. Briefe 8: 29–47, 1988.

Ein großer Teil der seit FREUDE, HARDE & LOHSE (1964–1983) erfolgten nomenklatorischen Änderungen sind LOHSE & LUCHT (1989) entnommen. Die Schlüsselzahlen richten sich nach diesen Publikationen. Den Fundortsangaben sind die UTM-Koordinaten des 10-km-Gitternetzes nachgestellt. Der Gefährdungsstatus der Arten (GEISER 1984) ist den Einzeldarstellungen in Klammern angefügt. Die aufgelisteten Käfer wurden mitgeteilt von: J. BÖHME, U. BRENNER, J. FRISCH, W. HÖHNER, M. KARNER, Dr. N. KASCHECK, F. KÖHLER, W. LUCHT, S. SEIP.

Carabidae

- 01.004.008 – *Carabus intricatus* LINNAEUS: Milseburg/Rhön (NA 69), 1 ♂ in montanem Laubmischwald über Basalt, 30. 1. 1988; Neuhoof bei Fulda (NA 49), 1 ♂/1 ♀ Mischwald, in morschem Kiefernstubben, 15. 11. 1981; Giesel b. Fulda (NA 49), 2 ♂♂ in 300 m NN, 27. 11. 1982 alle leg. FRISCH. (3)
- 01.004.017 – *Carabus convexus* FABRICIUS: Großenlüder (Langenberg) (NB 30), Kalkmagerrasen von landwirtschaftlich genutzten Flächen durchsetzt (370 m NN), 26. 4. 1983 (1 ♀), 7. 4. 1985 (1 ♂), 18. 2. 1988 (2 Expl. in Köderfalle), 5. 3. und 19. 3. 1988 (je 1 Expl.); Großenbach bei Hünfeld (NB 51), 1 Expl. auf Kalkmagerrasen (300 m NN), 24. 5. 1987; Ulmenstein/Linzberg bei Hünfeld (NB 51), von landwirtschaftlichen Flächen durchsetzter Kalkmagerrasen (500 m NN), 5. und 7. 4. 1981 (9 Expl.), 17. 4. 1983 (3 Expl.), 1. 5. 1984 (1 ♂, 1 ♀), 19. 3. 1989 (4 Expl. in Köderfalle). Alle Expl. leg. FRISCH. (3)
- 01.004.021 – *Carabus arvensis* HERBST: Neuhoof (NA 48), 1 Expl. in Kiefernstubben zusammen mit *C. granulatus* LINNAEUS an einem feuchten Waldrand, 18. 12. 1987 leg. FRISCH. (3)
- 01.006.008 – *Leistus terminatus* (HELLWIG): Giesel (Rabental) bei Fulda (NA 39), 1 Expl. auf feuchter Waldwiese (350 m NN), 3. 6. 1983; Lanzenhain/Vogelsberg (NA 29), 1 Expl. in feuchter Streu eines Erlenbestandes (520 m NN), 14. 5. 1989. Beide leg. FRISCH.
- 01.021.002 – *Trechus rivularis* (GYLLENHAL): Fulda-Neuenberg (NB 40), 1 Expl. in Hochwassergenist der Fulda, 1. 4. 1988 leg. FRISCH. (2)
- 01.0211.001 – *Lasiotrechus discus* (FABRICIUS): Fulda-Neuenberg (NB 40), je 1 Expl. in Wohngebiet an Licht, 9., 12. und 15. 7. 1982, leg. FRISCH.
- 01.0212.001 – *Trechoblemus micros* (HERBST): Frankfurt-Sachsenhausen (MA 74), 1 Expl. im Überschwemmungsgenist des Mains, 7. 4. 1988 leg. KARNER (Abb. 1).
- 01.0401.005 – *Ophonus ardosianus* (LUTSHNIK) (= *Harpalus stictus* STEPHENS sensu FREUDE 1976): Oppenheim (MA 52), in einem Steinbruch unter Steinen, 2 Expl. 18. 4. 1987, 1 Expl. 15. 10. 1988 leg. BRENNER.
- 01.041.051 – *Harpalus honestus* (DUFTSCHMID): Nollig bei Lorch (MA 14), 1 Expl. unter Steinen in einem Weinberg, 7. 5. 1988 leg. BRENNER.
- 01.051.013 – *Pterostichus ovoideus* (STURM): Ulmenstein/Linzberg bei Hünfeld (NB 51), 1 Expl. auf Kalkmagerrasen (500 m NN), 21. 12. 1987 leg. FRISCH.
- 01.051.057 – *Pterostichus cristatus* (DUFOUR): Herzberg im Taunus (MA 66), unter Steinen in einem Mischwald, 3 Expl. 2. 10. 1986, 1 Expl. 27. 9. 1987 leg. BRENNER. (3)

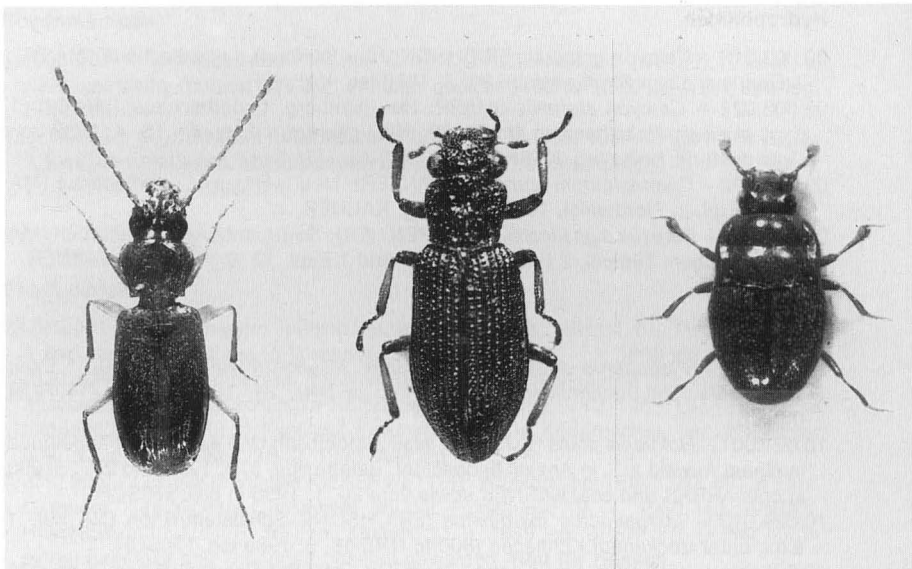


Abb. 1. (links): *Trechoblemus micros* (HERBST), Länge 4,3 mm. – Abb. 2. (Mitte): *Hydrochus nitidicollis* MULSANT, Länge 2,6 mm. – Abb. 3 (rechts): *Plegaderus dissectus* ERICHSON, Länge 1,4 mm.

01.062.020 – *Agonum lugens* (DUFTSCHMID): Nollig bei Lorch (MA 14), 1 Expl. unter Fichten-Reisig in einem Mischwald, 7. 5. 1988 leg. BRENNER. (3)

01.067.001 – *Callistus lunatus* (FABRICIUS): Ulmenstein/Linzberg bei Hünfeld (NB 51), 1 totes Expl. auf Kalkmagerrasen (500 m NN), 19. 3. 1989 leg. FRISCH. (3)

01.078.002 – *Cymindis axillaris* (FABRICIUS): Langenberg bei Großenlüder (NB 30), je 1 Expl. auf Kalkmagerrasen (370 m NN), 24. 6. 1983 und 7. 4. 1985 leg. FRISCH. (2)

01.079.016 – *Dromius sigma* (ROSSI): Neu-Isenburg, Luderbachaue (MA 84), 1 Expl. von fingerdickem, morschem Erlenast geklopft, 1. 7. 1987 leg. KARNER.

Dytiscidae

04.017.003 – *Oreodytes sanmarki* (SAHLBERG): Fulda-Nonnenrod (NA 49), 1 Expl. (300 m NN), 15. 5. 1982 leg. FRISCH. (3)

04.026.006 – *Rhantus consputus* (STURM): Kornsand bei Geinsheim (MA 52), 3 Expl. in einem Tümpel, 18. 4. 1987 leg. BRENNER. (3)

Hydraenidae

071.001.004 – *Hydrochus nitidicollis* MULSANT: Neu-Isenburg-Gravenbruch (MA 84), insgesamt 24 Expl. am 15., 27. und 28. 8. 1988 sowie 14. 2. 1989 am sandigen Ufer eines vegetationsarmen Tümpels, zeitweise zusammen mit *H. angustatus* GERMAR (15. und 27. 8. 1988, 17. 9. 1989), alle leg. KARNER (Abb. 2).

Hydrophilidae

- 09.003.018 – *Cercyon granarius* ERICHSON: Neu-Isenburg, Luderbachau (MA 84), 1 Expl. aus altem Stroh gesiebt, 30. 3. 1988 leg. KARNER.
- 09.003.022 – *Cercyon sternalis* SHARP: Neu-Isenburg, Luderbachau (MA 84), 1 Expl. in einem Schilfbestand am 25. 10. 1987 gesiebt, 1 Expl. am 19. 4. 1988 von Gras gestreift, beide leg. KARNER.
- 09.005.002 – *Cryptopleurum crenatum* (PANZER): Neu-Isenburg, Luderbachau (MA 84), 1 Expl. in Pferdemit, 15. 4. 1988 leg. KARNER.
- 09.018.001 – *Berosus signaticollis* (CHARPENTIER): Neu-Isenburg-Gravenbruch (MA 84), aus einem Tümpel, 2 Expl. 8. 4. 1987 und 1 Expl. 17. 9. 1988 leg. KARNER.

Histeridae

- 10.002.004 – *Plegaderus dissectus* ERICHSON: Milseburg (Rhön) (NA 69), 1 Expl. aus weißfaulem Buchenmulm gesiebt (700 m NN), 24. 12. 1989 leg. FRISCH (Abb. 3).
- 10.021.001 – *Hololepta plana* (SULZER): Mainz-Mombach (MA 44), unter Pappelrinde in einem Auwald z. T. in Anzahl beobachtet, Belege vom 5. 8. 1989 und 20. 1. 1990 in coll. ARRAS und coll. KARNER sowie vom 20. 1. 1990 in coll. FRISCH.
- 10.029.013 – *Margarinotus marginatus* (ERICHSON): Schafstein/Rhön (NA 69), 1 Expl. unter trockenem Kuhfladen (800 m NN), 16. 5. 1989 leg. FRISCH.
- 10.035.001 – *Hetaerius ferrugineus* (OLIVIER): Frankfurt-Schwanheimer Düne (MA 64), 1 Expl. in einem *Formica*-Nest, 18. 4. 1988 leg. MALTEN in coll. BRENNER.

Cholevidae

- 14.005.004 – *Nargus brunneus* (STURM): Langenberg bei Großenlüder (NB 30), 10 Expl. auf Kalkmagerrasen in Köderbecher, die über Winter standen (370 m NN), 18. 2. 1989 leg. FRISCH.
- 14.006.002 – *Choleva paskoviensis* REITTER: Seligenstadt-Fasanerie (MA 94), 1 Expl. in einer Bodenfalle in einem Auwaldrest, 27. 4.–17. 5. 1988 leg. MALTEN in coll. BRENNER. (2)
- 14.006.008 – *Choleva reitteri* PETRI: Obermannslache bei Seligenstadt-Froschhausen (MA 94), 1 ♂ in Bodenfalle in Erlenbruch-Auwaldrest, 30. 3.–21. 4. 1988 leg. MALTEN in coll. BRENNER (det. BRENNER). (2)
- 14.006.009 – *Choleva cisteloides* (FRÖLICH): Langenberg bei Großenlüder (NB 30), je 1 Expl. auf Kalkmagerrasen in Köderbecher, die über Winter standen (370 m NN) 18. 2. und 5. 3. 1989 leg. FRISCH.

Leiodidae

- 16.003.007 – *Leiodes rugosa* STEPHENS: Langenberg bei Großenlüder (NB 30), 1 ♂ auf Kalkmagerrasen in Köderbecher, der den Winter über stand (370 m NN), 5. 3. 1989 leg. FRISCH. (2)
- 16.010.001 – *Cyrtoplastus seriepunctatus* (BRISOUT): Lauterbach/Vogelsberg (NB 20), 1 Expl. etwa 300 m NN, 13. 5. 1989; Schlitz (NB 31), 1 Expl. am Eisenberg aus Laubstreu gesiebt (montaner Buchenaltbestand, 450 mm NN) 6. 5. 1988; Fulda-Haimberg (NA 49), 1 Expl. aus Laubstreu eines Buchenbestandes auf Basalt gesiebt, 23. 2. 1989. Alle leg. FRISCH. (3)

Scydmaenidae

- 18.008.002 – *Microscydmus minimus* CHAUDOIR: Lauterbach (NB 20), 1 Expl. in Altholzparzelle Hainich aus Eichenmulm gesiebt (400 m NN), 21. 12. 1989 leg. FRISCH.
- 18.010.002 – *Scydmaenus rufus* MÜLLER & KUNZE: Gießen Klein-Linden (MB 70), je 1 Expl. an einer alten, absterbenden Eiche vor Sonnenuntergang (170 m NN) 22. 6. u. 9. 7. 1989 leg. FRISCH.

Staphylinidae

- 23.025.001 – *Lathrimaemum melanocephalum* (ILLIGER): Giesel bei Fulda (NA 49), 1 Expl. am Himmelsberg in Mischwald aus Streu gesiebt, - 2. 1988 leg. FRISCH.
- 23.030.003 – *Acidota cruentata* (MANNERHEIM): Fulda-Nonnenrod (NA 49), 4 Expl. in Mischwald bei Schneeschmelze auf Schnee (300 m NN), -. 12. 1985; Langenberg bei Großenlüder (NB 30), 1 Expl. auf Kalkmagerrasen in Köderbecher, der den Winter über stand (370 m NN), 18. 2. 1989. Alle leg. FRISCH.
- 23.032.005 – *Lesteva monticola* KIESENWETTER: Wasserkuppe/Rhön (NA 69), 4 Expl. in einem krautreichen Quellsumpf an der Fuldaquelle, 9. 7. 1989 leg. ARRAS, HÖHNER und KARNER, 10 Expl. ebenda 30. 9. 1989 leg. BRENNER. Bisher nur in einem Exemplar aus Thüringen bekannt geworden. **Neu für Hessen.**
- 23.043.001 – *Manda mandibularis* (GYLLENHAL): Neu-Isenburg-Gravenbruch (MA 84), je 1 Expl. 17. 9. 1988 leg. BRENNER, HÖHNER, KARNER.
- 23.049.008 – *Platystethus nitens* (SAHLBERG): Neu-Isenburg-Gravenbruch (MA 84), 1 Expl. im Flug, 11. 7. 1989 leg. KARNER.
- 23.055.072 – *Stenus oscillator* RYE: Fulda-Nonnenrod (NA 49), 2 Expl. auf feuchter Waldwiese (300 m NN), 28. 1. 1988 leg. FRISCH.
- 23.055.095 – *Stenus ludyi* FAUVEL: Ulmenstein/Linzberg bei Hünfeld (NB 50), 1 ♀ (500 m NN), 6. 3. 1989 leg. FRISCH.
- 23.068.019 – *Lathrobium laevipenne* HEER: Petersberg bei Fulda (NB 50), 3 Expl. in einer Ziegeleigrube aus Kiesufer eines Tümpels geschwemmt (250 m NN), 1. 5. 1988 leg. FRISCH.
- 23.090.010 – *Gabrius exspectatus* SMETANA: Lauterbach (NB 20), 2 Expl. aus Laubstreu unter alten Hutebäumen gesiebt (300 m NN), 5. 3. 1989 leg. FRISCH.
- 23.090.021 – *Gabrius bishopi* SHARP: Ulmenstein/Linzberg bei Hünfeld (NB 50), 3 ♂♂, 2 ♀♀ in Buchenaltbestand über Kalk aus Streu gesiebt, 6. 3. 1989; Seiferts in der Rhön (NA 79), 1 ♂ auf feuchter Wiese aus Streu gesiebt (700 m NN), 13. 3. 1989 leg. FRISCH. Die Art wurde bislang nur von ZWICK (1970) aus Hessen gemeldet.
- 23.095.005 – *Platydracus stercorarius* (OLIVIER): Fulda-Nonnenrod (NA 49), 1 Expl. 6. 8. 1981 leg. LEIBOLD in coll. FRISCH.
- 23.104.004 – *Quedius microps* GRAVENHORST: Schlitz (NB 31), 1 Expl. am Eisenberg aus Buchen-Mulm gesiebt (480 m NN), 22. 1. 1989; Lauterbach (NB 20), 1 Expl. aus Mulm eines Laubbaumes gesiebt (300 m NN), 5. 3. 1989. Beide leg. FRISCH.
- 23.104.007 – *Quedius longicornis* KRAATZ: Fulda-Neuenberg (NB 40), 1 Expl. aus Hochwassergenist der Fulda, 2. 4. 1988 leg. FRISCH.
- 23.104.020 – *Quedius scitus* (GRAVENHORST): Fulda-Neuenberg (NB 40), 3 Expl. aus ebenerdigem Mulm alter Kopfweiden gesiebt, 2. 3. 1989 leg. FRISCH.
- 23.104.066 – *Quedius aridulus* JANSSENS: Großenlüder (NB 30), 1 ♂ am Langenberg in Köderfalle (370 m NN), 5. 5. 1989 leg. FRISCH.

- 23.1111.001 – *Carphacis striatus* (OLIVIER): Neu-Isenberg-Gravenbruch (MA 84), 1 Expl. aus Baumpilz, 1. 7. 1989 leg. KARNER.
- 23.112.003 – *Bolitobius inclinans* (GRAVENHORST): Fulda-Trätzhof (NB 40), 1 Expl. 11. 3. 1983 leg. LEIBOLD in coll. FRISCH; Lauterbach (NB 20), 1 Expl. aus Bodenstreu am Fuße alter Laubbäume gesiebt (300 m NN), 5. 3. 1989 leg. FRISCH.
- 23.113.005 – *Sepedophilus bipunctatus* (GRAVENHORST): Stoppelberg bei Wetzlar (MA 69), 5 Expl. in Eichenmulm zusammen mit *S. testaceus* FABRICIUS (400 m NN), 15. 12. 1989 leg. FRISCH.
- 23.114.011 – *Tachyporus quadricopulatus* (PANDELLÉ): Großenlüder bei Fulda (NB 30), etwa 10 Expl. am Langenberg (370 m NN) an stark bemooster, im Sommer sehr trockener Stelle in Köderbechern, die den Winter über standen, 18. 2. 1982 leg. FRISCH.
- 23.1262.013 – *Cypha* (= *Hypocyphus*) *hanseni* (PALM): Lauterbach (NB 20) 1 ♂ aus Laubstreu am Fuß alter Hutebäume gesiebt (300 m NN), 5. 3. 1989 leg. FRISCH. Bislang nur ein Nachweis in Hessen aus Schlitz (PUTHZ 1980).
- 23.121.001 – *Deinopsis erosa* (STEPHENS): Fulda-Nonnenrod (NA 49), 3 Expl. aus moorigem Waldtümpel in Torfmoos (300 m NN), 26. 12. 1988 leg. FRISCH.
- 23.122.002 – *Gymnusa variegata* KIESENWETTER: Giesel bei Fulda (NA 39), Rabental am Rand eines Forellenbaches in Überschwemmungszone auf einer Waldwiese in Moos (350 m NN), 27. 12. 1987 (4 Expl.), 11. 12. 1988 (5 Expl.) in coll. FRISCH und coll. KARNER; Neuhof bei Fulda (NA 48), 1 Expl. an Tümpel auf einer Waldwiese (300 m NN), 10. 5. 1988 leg. FRISCH; Wasserkuppe/Rhön (NA 69), 2 Expl. aus krautreichem Quellsumpf an der Fuldaquelle getreten, 9. 7. 1989 leg. KARNER; Fulda (NB 40), ca. 10 Expl. aus Hochwassergenist der Fulda (200 m NN), 21. 12. 1989 leg. FRISCH.
- 23.125.002 – *Pronomaea korgei* LOHSE: Mainzer Sand bei Mainz-Gonsenheim (MA 44): 1 Expl. außerhalb des NSG am Rande der Autobahn aus Sand unter Moospolstern gesiebt, 15. 8. 1987 leg. HÖHNER.
- 23.178.001 – *Ousipalia caesula* (ERICHSON): Mainzer Sand bei Mainz-Gonsenheim (MA 44), 1 Expl. außerhalb des NSG aus Sand unter Wurzeln gesiebt, 20. 6. 1987 leg. HÖHNER.
- 23.186.004 – *Plataraea dubiosa* (BENICK): Gießen (MB 70), 1 Expl. 150 m NN, 2. 5. 1989 leg. FRISCH.
- 23.187.003 – *Liogluta micans* (MULSANT et REY): Wiesbüttmoor im Spessart (NA 25), 1 Expl. aus *Sphagnum* getreten, 27. 4. 1985 leg. HÖHNER, det. VOGEL; Taufstein im Vogelsberg (NA 19), 2 Expl. aus Moos gesiebt, 8. 10. 1988 leg. HÖHNER; Lanzenhain/Vogelsberg (NA 27), 1 Expl. in einem Erlen-Bestand (500 m N.N.) aus Streu gesiebt, 14. 5. 1989 leg. FRISCH; Seiferts/Rhön (NA 79), 1 Expl. in Bodenfalle auf einer Wiese (700 m NN), 13. 3. 1989 leg. FRISCH.
- 23.188.001 – *Atheta arctica* (THOMSON): Nonnenrod bei Fulda (NA 49), 1 ♂ in Torfmoos (300 m NN), 26. 12. 1988 leg. FRISCH.
- 23.188.011 – *Atheta tmolosensis* BERNHAUER: Hanau (MA 95), aus Maulwurfsnest gesiebt, 17. 1. 1976 leg. HÖHNER, det. VOGEL 1987.
- 23.188.070 – *Atheta pittionii* SCHEERPELTZ: Frankfurt, Berger Hang (MA 85), 1 Expl. von trockenen Apfelbaumästen geklopft, 16. 4. 1977 leg. HÖHNER, det. VOGEL 1987.
- 23.188.167 – *Atheta ermischii* BENICK: Rohrbrunn (NA 32), 1 Expl. aus einem Maulwurfsnest in einer Wiese gesiebt, 15. 12. 1984 leg. HÖHNER, vid. LOHSE 1988.
- 23.188.171 – *Atheta ebenina* (MULSANT et REY): Seiferts/Rhön (NA 79), 4 ♂♂/1♀ in Bodenfalle auf Wiesengelände über Basalt (etwa 700 m NN), 13. 3. 1989 leg. FRISCH.

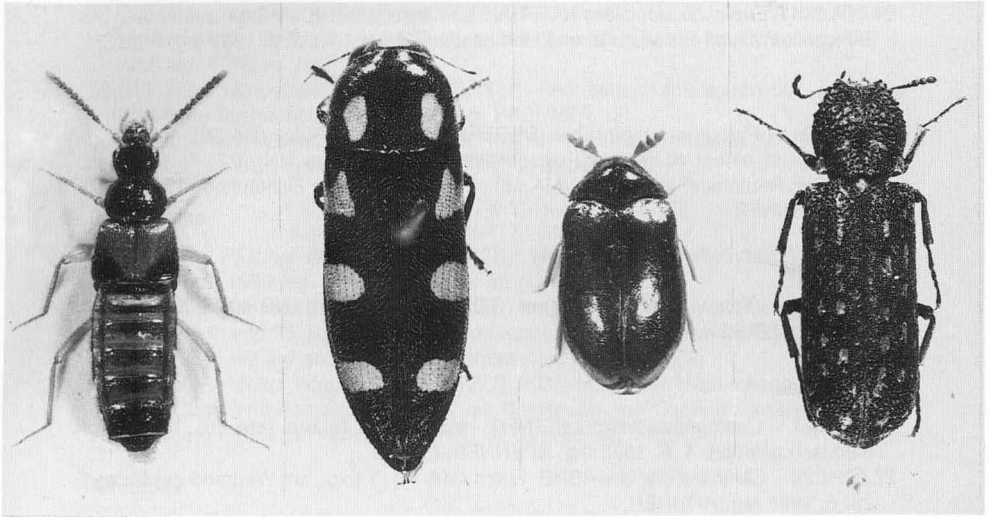


Abb. 4. (links): *Zyras haworthi* (STEPHENS), Länge 6,6 mm. – Abb. 5 (Mitte links): *Ptosima flavoguttata* (ILLIGER), Länge 13 mm, – Abb. 6 (Mitte rechts): *Ctesias serra* (FABRICIUS), Länge 4,1 mm. – Abb. 7 (rechts): *Lichenophanes varius* (ILLIGER), Länge 9,1 mm.

- 23.1931.001 – *Trichiusa immigrata* LOHSE: Frankfurt a. M. (MA 85), 5 Expl. aus Grasabfällen gesiebt, 10. 5. 1986 leg. HÖHNER, det. VOGEL 1987.
- 23.196.003 – *Zyras haworthi* (STEPHENS): Lorch (MA 14), 1 Expl. am Wegrand gekäschert, 14. 6. 1987 leg. HÖHNER (Abb. 4).
- 23.196.006 – *Zyras funestus* (GRAVENHORST): Neuenberg bei Fulda (NB 40), 1 Expl. bei *Lasius fuliginosus* in alter Kopfweide zusammen mit 1 Expl. *Z. lugens* (GRAVENHORST), 2. 3. 1989; Hünfeld (Ulmenstein/Linzberg) (NB 51), 1 Expl. bei *Lasius fuliginosus* in alter *Pinus sylvestris* (500 m NN) zusammen mit 3 Expl. *Z. cognatus* (MÄRKEL) und 2 Expl. *Z. lugens*, 6. 3. 1989. Alle leg. FRISCH.
- 23.203.005 – *Ilyobates propinquus* (AUBÉ): Geinsheim (MA 52), 1 Expl. am Ufer eines Tümpels nach Treten, 26. 4. 1986 leg. HÖHNER.
- 23.215.001 – *Deubelia picina* (AUBÉ): Frankfurt-Ginnheim (MA 75), 2 Expl. auf einem Grasbüschel im überschwemmten *Carex*-Sumpf der Niddawiesen, 12. 4. 1987 leg. BRENNER.
- 23.237.010 – *Aleochara intricata* MANNERHEIM: Schlüchtern (NA 37), 1 Expl. aus Schafskot, 17. 10. 1987 leg. HÖHNER.
- 23.237.034 – *Aleochara peusi* WAGNER: Frankfurt, Berger Hang (MA 85), 2 Expl. in Kaninchenbau mit alten Knochen geködert, 24. 4. 1984 leg. HÖHNER.

Pselaphidae

- 24.002.004 – *Bibloporus mayeti* GUILLEBEAU: Lauterbach (NB 20), 2 ♀♀ aus Mulm einer Linde gesiebt (300 m NN), 5. 3. 1989 leg. FRISCH. (2)

24.006.004 – *Euplectus decipiens* RAFFRAY: Lauterbach (NB 20), 2 Expl. zusammen mit *Bibloporus mayeti* aus Mulm einer Linde gesiebt (300 m NN), 5. 3. 1989 leg. FRISCH.

Lycidae

25.002.001 – *Pyropterus nigroruber* (DEGEER): Giesel bei Fulda (NA 39), 1 Expl. im Rabental in einem Kiefernwald an gefällter Kiefer (350 m NN), 22. 7. 1988 leg. FRISCH; Rentmauer im Taunus (MA 56), 1 Expl. auf faulem Fichtenholz, 15. 7. 1989 leg. BRENNER.

Lampyridae

26.003.001 – *Phosphaenus hemipterus* (GOEZE): Neuenberg (NB 40), 2 Expl. 20. 6. 1986 leg. FRISCH. (3)

Cantharidae

27.002.021 – *Cantharis sudetica* LETZNER: Herzberg im Taunus (MA 66), 1 Expl. von Gebüsch geklopft, 4. 6. 1988 leg. BRENNER. (3)

27.002.028 – *Cantharis cryptica* ASHE: Lorch (MA 14), 1 Expl. am Wegrand gekäschert, 28. 6. 1986 leg. HÖHNER.

Malachiidae

29.001.001 – *Troglops albicans* (LINNAEUS): Gießen, Klein-Linden (MB 70), je 1 ♀ an einer alten, absterbenden Eiche vor Sonnenuntergang (170 m NN), 23. 6., 6. 7. u. 9. 7. 1989 leg. FRISCH.

Cleridae

31.007.002 – *Thanasimus rufipes* (BRAHM): Frankfurt-Schwanheimer Düne (MA 64), 1 Expl. in einer Bodenfalle auf bewaldeter Düne, 8. 8.–6. 9. 1988 leg. MALTEN in coll. BRENNER; Stoppelberg bei Wetzlar (MA 69), 1 Expl. hinter Eichenrindenschuppen zusammen mit *T. formicarius* (LINNAEUS) (400 m NN), 10. 12. 1989 leg. FRISCH.

Elateridae

34.001.005 – *Ampedus rufipennis* (STEPHENS): Haimberg bei Fulda (NA 49), 1 Expl. 400 m NN, 7. 6. 1982 leg. FRISCH. (2)

34.001.016 – *Ampedus cinnabarinus* (ESCHSCHOLTZ): Wispertal, Nähe Lorch (MA 14), 2 Expl. unter morscher Eichenrinde, 10. 6. 1989 leg. BRENNER.

34.004.001 – *Procræus tibialis* (LACORDAIRE): Groß-Gerauer Forst (MA 63), 2 Expl. aus morschem Buchenstamm, 25. 4. 1988 leg. LUCHT. (2)

34.031.001 – *Hypoganus cinctus* (PAYKULL): Hünfeld (NB 51), 1 Expl. am Stallberg unter der Rinde einer toten Esche in einem montanen Laubwald-Altbestand über Basalt (500 m NN), 28. 3. 1988 leg. FRISCH.

Eucnemidae

36.001.001 – *Melasis buprestoides* (LINNAEUS): Fulda-Nonnenrod (NA 49), je 1 Expl. aus totem Eichenast, 19. 11. 1980 und 25. 5. 1982; Haimberg bei Fulda (NA 49), 1 Expl. in Buchenmischwald (Totfund), 20. 9. 1983. Alle leg. FRISCH. (3)

- 36.002.001 – *Isorhipis melasoides* (CASTELNAU): Schlitz (NB 31), ca. 20 tote Expl. in liegender toter Buche in einem Buchenaltbestand über Basalt am Eisenberg, 19. 4. 1988 leg. FRISCH. (2)
- 36.011.002 – *Hypocoelus cariniceps* REITTER: Rentmauer/Taunus (MA 56), 4 Expl. in morschem Buchenholz, 15. 7. 1989 leg. BRENNER. (2)
- 36.011.003 – *Hypocoelus foveicollis* (THOMSON): Rentmauer/Taunus (MA 56), 3 Expl. in morschem Buchenholz, 15. 7. 1989 leg. BRENNER. (2)

Buprestidae

- 38.005.001 – *Ptosima flavoguttata* (ILLIGER): Nollig bei Lorch (MA 14), 1 fliegendes Expl., 26. 5. 1989 leg. BRENNER (Abb. 5). (1)
- 38.015.018 – *Anthaxia morio* (FABRICIUS): Neu-Isenburg, Gravenbruch (MA 84), je 1 Expl. am 2. und 25. 5. 1987 sowie Neu-Isenburg, Luderbachau (MA 84), 2 Expl. am 10. 5. 1989, alle auf gelbblühenden Kompositen, leg. KARNER.
- 38.020.027 – *Agrilus integerrimus* (RATZEBURG): Hofbieber-Hessenliede (NB 50), 3 Expl. in Buchenmischwald über Kalk mit Beständen von *Daphne mezereum* L. von besontem Reisig geklopft (500 m NN), 2. 6. 1983 leg. FRISCH.

Helodidae

- 40.002.001 – *Microcara testacea* (LINNAEUS): Groß-Gerauer Forst (MA 63), 1 Expl. von Gebüsch geklopft, 29. 6. 1988, leg. LUCHT.

Dermestidae

- 45.001.006 – *Dermestes undulatus* BRAHM: Gießen, Klein-Linden (MB 70), 3 Expl. an Aas (170 m NN), 23. 5. 1989 leg. FRISCH.
- 45.007.001 – *Ctesias serra* (FABRICIUS): Schlitz (NB 31), 2 Expl. ex larvae, Buchenaltbestand am Eisenberg, ca. 15 Larven hinter loser Buchenrinde an stark mit Streu und Insektenresten gefüllten Stellen, an denen auch *Segestria senoculata* (L.) (Araneae) ihre Netze hatte, -. 3. 1988; Lauterbach (NB 20) ca. 10 Larven unter Eichenrinde, an losen mit Insektenresten versehenen Stellen, ebenfalls mit *Segestria senoculata* (300 m NN), 1. 5. 1989. Alle leg. FRISCH (Abb. 6).

Byrrhidae

- 47.011.003 – *Byrrhus arietinus* STEFFAHNY: Fulda (NB 50), 1 Expl. auf Ruderalgelände des Petersberges (250 m NN), 1. 5. 1988 leg. FRISCH.

Trogositidae

- 48.003.002 – *Tenebrioides fuscus* (GOEZE): Fulda-Nonnenrod (NA 49), 3 Expl. zusammen mit *Mycetophagus piceus* (FABRICIUS) an rindenloser, sonnenexponierter Eiche, hinter Schuppen sich ablösenden Holzes (300 m NN), 29. 12. 1980; Gießen, Klein-Linden (MB 70), 13 Expl. an einer alten, absterbenden Eiche vor Sonnenuntergang (170 m NN), 19. 6.–12. 7. 1989. Alle leg. FRISCH. (2)

Nitidulidae

- 50.006.002 – *Carpophilus sexpustulatus* (FABRICIUS): Auersberg bei Hilders/Rhön (NB 70), 2 Expl. in einem Buchenmischwald hinter feuchter Eichenrinde (700 m NN), 17. 4.

- 1988; Hofbieber-Hessenliede (NB 50), 1 Expl. unter Rinde einer Hainbuche (450 m NN), 29. 4. 1988. Alle leg. FRISCH.
50.009.035 – *Eपुरaea rufomarginata* (STEPHENS): Schlitz (NB 31), 8 Expl. am Eisenberg von toter Birke geklopft (480 m NN), 6. 5. 1988 leg. FRISCH.

Rhizophagidae

- 52.001.005 – *Rhizophagus parallelocollis* GYLLENHAL: Frankfurt-Ginnheim, Ginnheimer Wäldchen (MA 75), 1 Expl. in Bodenfalle 7.–15. 4. 1983, 1 Expl. in Baumpilz am Fuß einer Eiche 5. 10. 1987. Beide leg. BRENNER.

Cucujidae

- 53.017.010 – *Laemophloeus ferrugineus* (STEPHENS): Fulda (NA 49), 1 Expl. Haimberg in Buchenmischwald hinter Laubbaumrinde (400 m NN), 20. 9. 1983; Hofbieber-Hessenliede (NB 50), 1 Expl. in Buchenmischwald hinter Laubbaumrinde, 29. 4. 1988. Beide leg. FRISCH.
53.017.016 – *Laemophloeus alternans* ERICHSON: Großenlüder (NB 30), 1 Expl. am Langenberg in dünnem Kiefernast mit Gängen von *Pityogenes bidentatus* (HERBST) (370 m NN), 12. 4. 1988; Giesel bei Fulda (NA 39), 8 Expl. am 22. 3. 1988 in dünnen Fichtenstangen (Ø 2–5 cm) zusammen mit nachfolgenden Borkenkäfern in deren Gängen: *Dryocoetes autographus* (RATZEBURG), *Pityogenes chalcographus* (LINNAEUS) und *Crypturgus hispidulus* THOMSON, vergesellschaftet mit ca. 100 *Nemostoma elongatum* (LINNAEUS), leg. FRISCH, in coll. FRISCH und coll. KARNER.

Erotylidae

- 54.006.001 – *Diplocoelus fagi* GUÉRIN: Schlitz (NB 31), 1 Expl. am Eisenberg unter Buchenrinde (480 m NN), 6. 5. 1988 leg. FRISCH. (3)

Cryptophagidae

- 55.008.009 – *Cryptophagus cylindrus* KIESENWETTER: Großenlüder (NB 30), 1 Expl. am Langenberg in Gang von *Pityogenes bidentatus* (HERBST) (370 m NN), 12. 4. 1988 leg. FRISCH.
55.014.020 – *Atomaria rhenana* KRAATZ: Heringen (NB 73), 1 Expl. aus Grasabfällen gesiebt, 20. 9. 1986 leg. HÖHNER.

Phalacridae

- 56.001.002 – *Phalacrus brisouti* RYE: Nollig bei Lorch (MA 14), 1 Expl. von Trockenrasen gekäschert, 30. 7. 1988 leg. BRENNER. (2)

Lathridiidae

- 58.004.002 – *Enicmus consimilis* (MANNERHEIM): Schlitz (NB 31), 1 Expl. am Eisenberg an Buchenschwamm (480 m NN), 6. 5. 1988 leg. FRISCH.
58.005.007 – *Cartodere filum* (AUBÉ): Neuenberg bei Fulda (NB 40), ca. 10 Expl. in Insektensammlung, -. 1. 1989 leg. FRISCH.

Mycetophagidae

- 59.004.003 – *Mycetophagus piceus* (FABRICIUS): Fulda-Nonnenrod (NA 49), ca. 15 Expl. hinter trockenen Holzschuppen einer rindenlosen Eiche (300 m NN), 29. 11. 1980 leg. FRISCH. (3)
- 59.004.008 – *Mycetophagus multipunctatus* FABRICIUS: Schlitz (NB 31), ca. 15 Expl. am Eisenberg in Buchenschwämmen in einem Buchenaltbestand (480 m NN), 6. 5. 1988 leg. FRISCH. (2)
- 59.005.002 – *Typhaea decipiens* LOHSE: Hanau (MA 95), 3 Expl. in einem Getreidelager, 15. 7. 1983 leg. BÖHME, det. LOHSE. **Neu für Hessen.**

Colydiidae

- 60.014.001 – *Cicones variegatus* (HELLW.): Schlitz (NB 31), 9 Expl. am Eisenberg hinter verpilzter Buchenrinde (480 m NN), -. 2. 1988 in coll. FRISCH und coll. KARNER; Hünfeld (Ulmenstein/Linzberg) (NB 51), 1 Expl. aus Buchenmulm gesiebt (500 m NN), 6. 3. 1989 leg. FRISCH; Lauterbach (NB 20), 1 Expl. aus Buchenmulm gesiebt, 5. 3. 1989 leg. FRISCH. (3)
- 60.024.007 – *Cerylon deplanatum* GYLLENHAL: Hilders (Rhön) (NB 70), 15 Expl. am Auersberg hinter der Rinde von *Populus tremula* L. (700 m NN), 17. 4. 1988 in coll. FRISCH und coll. KARNER. (3)

Coccinellidae

- 62.030.001 – *Sospita vigintiguttata* (LINNAEUS): Fulda-Armenhof (NB 50), 1 Expl. auf Waldwiese gekäschert, -. 5. 1980 leg. FRISCH. (3)
- 62.031.001 – *Calvia decemguttata* (LINNAEUS): Mörfelder Forst (MA 63), 1 Expl. von Gebüsch geklopft, 30. 7. 1988 leg. LUCHT.

Sphindidae

- 63.001.001 – *Sphindus dubius* (GYLLENHAL): Groß-Gerauer Forst (MA 63), in schwefelgelbem Schleimpilz auf einem vermoderten Buchenstamm gesellschaftlich mit der inzwischen in diese Familie einbezogenen Art *Asphidiphorus orbiculatus* (GYLLENHAL), 15. 7. 1988 leg. LUCHT.

Cisidae

- 65.006.001 – *Cis lineatocribratus* MELLIÉ: Hoherodskopf/Vogelsberg (NA 19), in Anzahl in bodennah wachsenden *Ganoderma applanatum* PAT. (Falscher Lackporling), -. 12. 1989 leg. SEIP. (1)
- 65.006.009 – *Cis setiger* MELLIÉ: Schlitz (NB 31), 1 ♂ am Eisenberg hinter Buchenrinde (480 m NN), 20. 3. 1988; Hofbieber-Hessenliede (NB 50), 1 ♂ in Buchenaltbestand auf Kalk, hinter Buchenrinde (450 m NN), 29. 4. 1988. Beide leg. FRISCH.

Bostrychidae

- 67.009.001 – *Lichenophanes varius* (ILLIGER): Groß-Gerauer Forst (MA 63), 1 Expl. von einem abgefallenen armstarken Buchenast geklopft, 15. 7. 1988 leg. LUCHT (Abb. 7). (1)

Anobiidae

- 68.003.001 – *Dryophilus anobioides* CHEVROLAT: Lorch (MA 14), in Anzahl von *Sarothamnus scoparius* KOCH geklopft, 9. 5. 1987 leg. HÖHNER.
- 68.008.002 – *Oligomerus brunneus* OLIVIER: Gießen, Klein-Linden (MB 70), 6 Expl. an einer alten, absterbenden Eiche vor Sonnenuntergang (170 m NN), 22. 6.–9. 7. 1989 leg. FRISCH in coll. FRISCH u. coll. KARNER.
- 68.013.001 – *Priobium carpini* (HERBST): Gießen, Klein-Linden (MB 70), 1 Expl. an einer alten, absterbenden Eiche vor Sonnenuntergang (170 m NN), 12. 7. 1989 leg. FRISCH.
- 68.022.007 – *Dorcatoma robusta* STRAND: Schlitz (NB 31), ca. 50 Expl. aus Buchenschwamm gezogen, Eisenberg in einem Buchenaltbestand über Basalt (480 m NN), -. 1988. Belege in coll. BRENNER, FRISCH und KARNER.

Ptinidae

- 69.008.006 – *Ptinus pusillus* STURM: Groß-Gerauer Forst (MA 63), 1 Expl. unter loser Rinde einer alten Buche, 24. 5. 1988, leg. LUCHT.
- 69.008.017 – *Ptinus sexpunctatus* PANZER: Gießen, Klein-Linden (MB 70), 11 ♂♂, 7 ♀♀ an einer alten, absterbenden Eiche vor Sonnenuntergang (170 m NN), 20. 6.–12. 7. 1989 leg. FRISCH in coll. FRISCH und coll. KARNER.

Oedemeridae

- 70.004.001 – *Nacerda melanura* (LINNAEUS): Heringen/Werra (NB 73), 1 Expl. von Doldenblüten gekäschert, 22. 8. 1987 leg. HÖHNER.
- 70.010.0111 – *Oedemera monticola* SVIHLA: Eisgraben/Rhön (NA 79), 1 Expl. am Wegrand gekäschert (genitalpräpariert), 6. 8. 1988 leg. HÖHNER. **Neu für Hessen.**– Es wird empfohlen, alle als *Oedemera virescens* (LINNAEUS) bestimmten Oedemeriden aus höheren Mittelgebirgslagen und hier insbesondere der Rhön genitalzupräparieren. Die ♀♀ können nach der Form des letzten Abdominalsternites unterschieden werden (Abb. 8).

Pythidae

- 71.004.001 – *Rabocerus foveolatus* (LJUNGH): Taufstein bei Schotten (NA 19), 1 Expl. in morschem Holz von *Acer pseudo-platanus* L., 13. 11. 1989 leg. BRENNER (det. HÖHNER). (3)

Scaptiidae

- 73.001.003 – *Scaptia fuscula* MÜLLER: Gießen, Klein-Linden (MB 70), je 1 Expl. an einer alten, absterbenden Eiche vor Sonnenuntergang (170 m NN), 1. 7. u. 12. 7. 1989 leg. FRISCH.

Aderidae

- 74.002.007 – *Aderus oculus* (PANZER): Lauterbach/Vogelsberg (NB 20), 7 ♂♂/6 ♀♀ Altholzparzelle Hainich (400 m NN), 15. und 21. 7. 1989; Klein-Linden b. Gießen (MB 70), 3 ♂♂/2 ♀♀ abends an rindenlosen Partien einer alten Eiche laufend, 26. 6.–6. 7. 1989, alle leg. FRISCH (Abb. 9). (2)

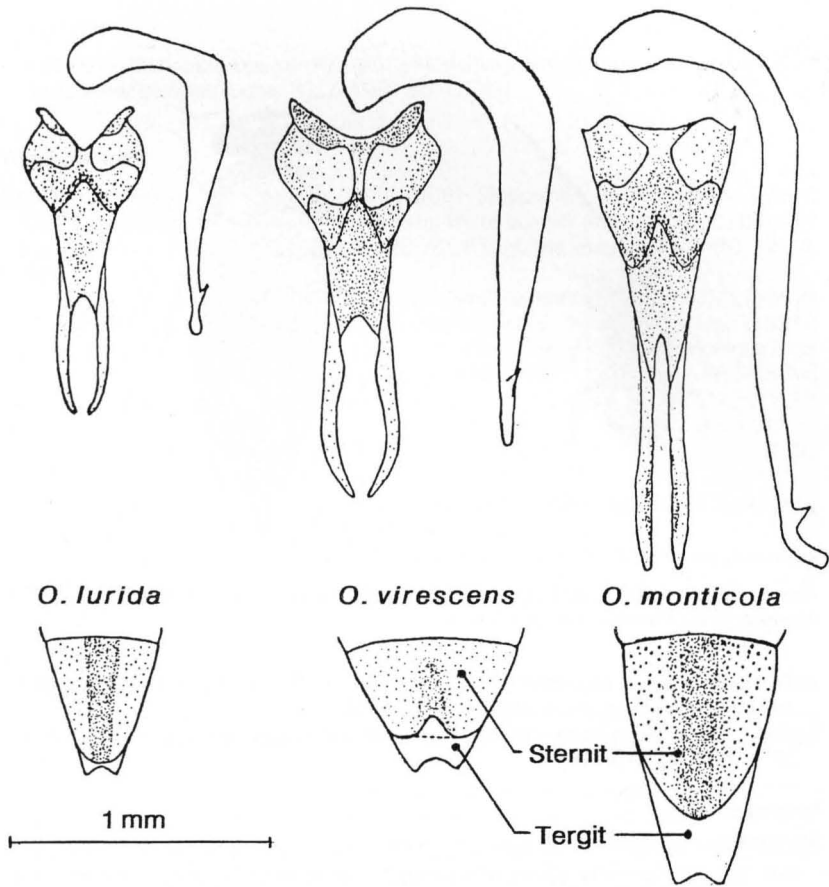


Abb. 8. Phallobasis und Penis (seitlich) der ♂♂ von *Oedemera lurida* (MARSH.), *O. virescens* (L.) und *O. monticola* SVIHLA in der oberen Reihe, sowie die letzten Abdominalsternite der zugehörigen ♀♀ von ventral. Zeichnungen aus SVIHLA (1978).

Meloidae

76.007.010 – *Meloe decorus* BRANDT et ERICHSON: Oppenheim (MA 52), etwa 10 Expl. auf einer Wiese zwischen Nestern solitärer Bienen, 28. 3. 1989 vid. BRENNER. (1)

Mordellidae

79.001.001 – *Tomoxia biguttata* (GYLLENHAL): Messeler Forst (MA 83), 1 an Buchenklaffer angeflogenes Expl., 18. 6. 1988 leg. LUCHT (Abb. 10).

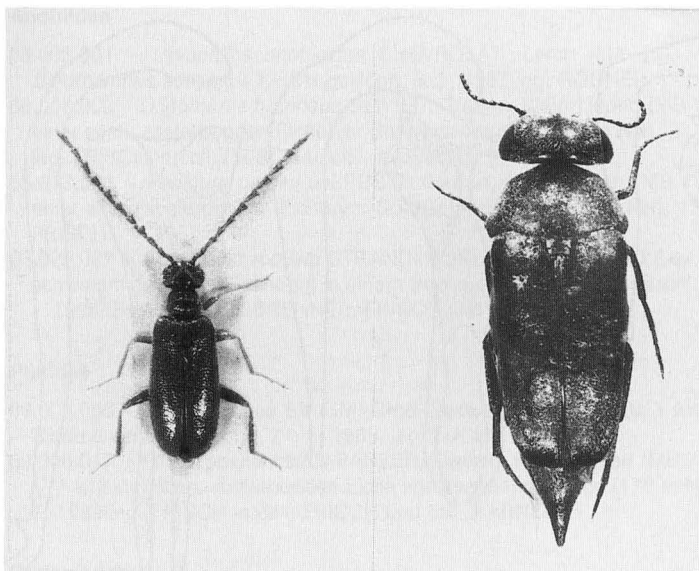


Abb. 9. (links): *Aderus oculatus* (PANZER), Länge 2,3 mm. – Abb. 10 (rechts): *Tomoxia biguttata* (GYLLENHAL), Länge 7,5 mm.

79.016.015 – *Anaspis regimbarti* SCHILSKY: Frankfurt, Berger Hang (MA 85), 1 Expl. am Wegrand gekäschert, 27. 5. 1986 leg. HÖHNER.

79.016.021 – *Anaspis costai* EMERY: Lorch (MA 14), 1 Expl. am Wegrand gekäschert, 27. 6. 1987 leg. HÖHNER.

Melandryidae

80.004.002 – *Hallomenus axillaris* (ILLIGER): Vogelsberg (Nähe der Schwalmquelle) (NB 10), 1 Expl. aus einem krümeligen, holosaprobe *Trametes hirsuta* PILAT (Strielige Tramete) gezogen, -. 12. 1989 leg. SEIP. (2)

80.005.004 – *Orchesia minor* WALKER: Fulda-Haimberg (NA 49), 1 Expl. in Laubmischwald (400 m NN), 16. 3. 1984; Hünfeld (NB 51), 1 Expl. in Laubholzaltbestand am Stallberg (550 m NN), 28. 3. 1988; Schafstein (Rhön) (NA 49), 2 Expl. unter Rindenschuppen von *Acer pseudo-platanus* L. in Laubmischwald auf Basalt (800 m NN), 3. 1. 1989. Alle leg. FRISCH; Neu-Isenburg, Luderbachau (MA 84), 1 Expl. von dürrer Erlenast geklopft, 9. 9. 1988 leg. KARNER.

80.005.005 – *Orchesia fasciata* (ILLIGER): Fulda-Haimberg (NA 49), 3 Expl. in Laubmischwald unter Rinde einer toten Hainbuche (400 m NN), 23. 2. 1989 leg. FRISCH. (2)

80.005.006 – *Orchesia undulata* KRAATZ: Neu-Isenburg-Gravenbruch (MA 84), 2 Expl. am 4. 7. 1987 von Eichenästen geklopft, leg. KARNER; Fulda, Himmelsberg (NA 39), 2 Expl. unter Bergahornrinde, 4. 1. 1989 leg. FRISCH und KARNER.

80.006.001 – *Anisoxya fuscula* (ILLIGER): Rentmauer/Taunus (MA 56), 1 Expl. von dürrer Zweigen geklopft, 15. 7. 1989 leg. BRENNER. (2)

Alleculidae

82.006.001 – *Gonodera luperus* (HERBST): Mörfelder Forst (MA 63), 1 Expl. unter loser Rinde einer gefällten Eiche, 30. 7. 1988 leg. LUCHT.

Tenebrionidae

83.020.001 – *Platydema violaceum* (FABRICIUS): Stoppelberg bei Wetzlar (MA 69), 10 Expl. gemeinsam hinter loser Eichenrinde im Winterquartier (400 m NN), 10. 12. 1989 leg. FRISCH. – Gießen, Klein-Linden (MB 70), 6 Expl. wie vorige (150 m NN), 17. 12. 1989 leg. FRISCH.

83.033.001 – *Tenebrio opacus* DUFTSCHMID: Groß-Gerauer Forst (MA 63), 1 Expl. im Mulm unter loser Rinde eines alten Eichenstumpfes, 29. 6. 1988 leg. LUCHT; Lauterbach (NB 20), 15 Expl. und 3 Larven in einer großen trockenen Höhlung einer alten Eiche, mit Honig/Alkohol geködert (300 m NN), 13. 5. 1989 in coll. FRISCH und coll. KARNER. (2)

Scarabaeidae

85.046.001 – *Liocola lugubris* (HERBST): Frankfurt-Ginnheim (MA 75), 1 Expl. unter einem Ahorn, 14. 5. 1988 leg. BRENNER (Abb. 11). (2)

85.050.001 – *Gnorimus nobilis* (LINNAEUS): Milseburg (Rhön) (NA 69), auf Apiaceen-Blüten am Rande eines Laubwaldaltbestandes (700 m NN), 8. 6. 1981 (1 Expl.), 28. 6. 1986 (2 Expl.) leg. FRISCH. (3)

Cerambycidae

87.003.001 – *Ergates faber* (LINNAEUS): Fulda-Nonnenrod (NA 49), Fraßgänge und 2 Fluglöcher sowie 1 Kopfkapsel in Kiefer-Stubben auf sonniger Lichtung, 1981 vid. FRISCH. (2)

87.019.001 – *Gaurotes virginea* (LINNAEUS): Fulda (NA 49), 1 Expl. Haimberg (400 m NN), 19. 6. 1980; 5 Expl. Nonnenrod in einem Mischwaldgebiet (300 m NN), 13. 6. 1981; Kleinsassen (Rhön NA 69), 600 m NN, 1 Expl. 5. 6. 1983; Milseburg (Rhön NA 69), je 2 Expl. in montanem Laubmischwald auf Basalt (700 m NN), 21. 6. u. 8. 7. 1984. Alle Expl. leg. FRISCH. – BÜCKING (1932) meldet aus Hessen nur einen Fund aus Raunheim vom 18. 5. 1924. SCHÜRMANN & GEISTHARDT (1980) nehmen an, daß es sich hierbei um ein verflogenes Exemplar gehandelt hat und somit die Art in Hessen nicht autochthon sei. Die Funde aus der Umgebung von Fulda sowie aus der Rhön über einen längeren Zeitraum deuten jedoch darauf hin, daß die Art zumindest nach 1980 dort feste Populationen ausgebildet hat.

87.020.003 – *Acmaeops marginata* (FABRICIUS): Neu-Isenburg (Gravenbruch) (MA 84), 1 Expl. auf einem Kiefernstamm, 1. 6. 1986 leg. KARNER. (2)

87.027.002 – *Leptura sexguttata* FABRICIUS: Messeler Forst (MA 83), 1 Expl. auf einer Blüte am Wegrand, 18. 6. 1988 leg. KASCHEK. (2)

87.027.014 – *Leptura scutellata* FABRICIUS: Messeler Forst (MA 83), 5 Expl. an Buchenklättern schwärmend beobachtet, 18. 6. 1988 leg. KASCHEK. (3)

87.039.002 – *Molorchus umbellatarum* (SCHREBER): Nollig bei Lorch (MA 14), 1 Expl. von Rosen geklopft, 10. 6. 1989 leg. BRENNER.

87.053.003 – *Callidium aeneum* (DEGEER): Milseburg (Rhön) (NA 69), 1 Expl. (700 m NN), 2. 6. 1985 leg. FRISCH.

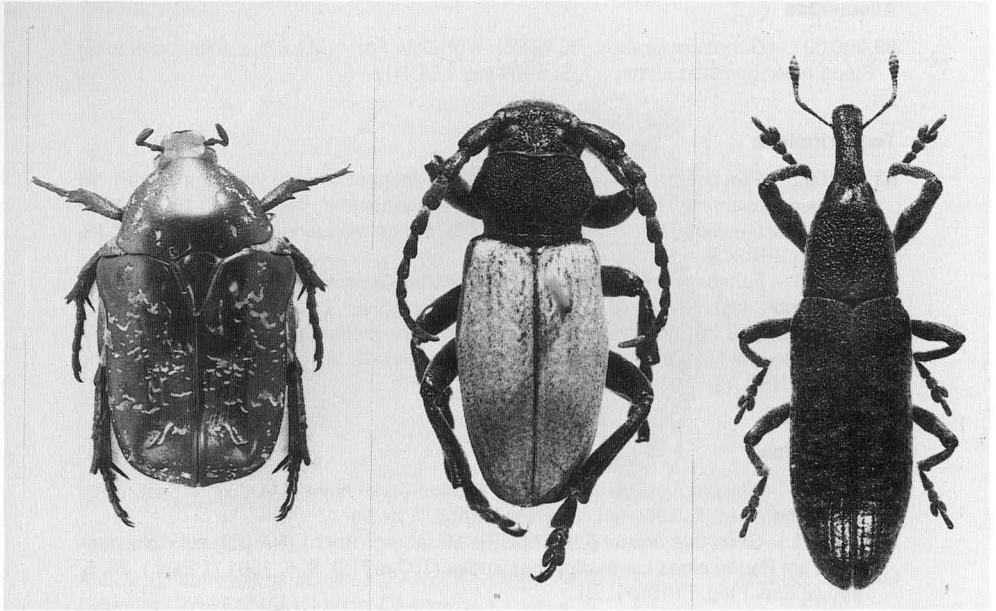


Abb. 11. (links): *Liocola lugubris* (HERBST), Länge 21 mm. – Abb. 12 (Mitte): *Dorcadion fuliginator* (LINNAEUS), Länge 12 mm. – Abb. 13 (rechts): *Lixus algius* (LINNAEUS), Länge 14 mm. – Alle Aufnahmen : H. KRETSCHMER.

- 87.057.004 – *Xylotrechus antilope* (SCHÖNHERR): Giesel bei Fulda (NA 39), 15 Expl. im Rabental auf Schlagfläche mit einzelnen Eichen, Käfer an dünnen Eichenästen von 3–10 cm Ø (350 m NN), 22. 7. 1988. Belege in coll. BRENNER und coll. FRISCH. (3)
- 87.065.007 – *Dorcadion fuliginator* (LINNAEUS): Fulda (NB 40), im Stadtgebiet an einer etwa 50 m langen, spärlich mit Gräsern bewachsenen Böschung etwa 20 Expl. 2. 5. 1982 FRISCH & LEIBOLD, etwa 50 Expl. 29. 4. 1989. Einzelne Belege in coll. FRISCH, KARNER und KRÄTSCHMER. An Böschungen in der näheren Umgebung konnten keine weiteren Exemplare aufgefunden werden (Abb. 12). (2)
- 87.077.001 – *Acanthoderes clavipes* (SCHRANK): Wispertal, Nähe Lorch (MA 14), 1 Expl. 26. 5. 1989 leg. BRENNER.
- 87.081.006 – *Agapanthia cardui* (LINNAEUS): Limburg-Kirchhähr (MA 38), 3 Expl. auf *Cirsium* sp. an der Lahnböschung, 26. 6. 1986 leg. FRISCH. (2)
- 87.081.0071 – *Agapanthia intermedia* GANGLBAUER: Fulda-Haimberg (NA 49), auf Kalkmagerrasen gekäschart, 22. 6. 1983 (1 Expl.), 18. 6. 1984 (2 Expl.) leg. FRISCH. – Die Art wurde 1976 durch FRIESER von *A. violacea* (FABRICIUS) abgetrennt. Über ihre Verbreitung liegen noch keine näheren Angaben vor. (3)
- 87.084.006 – *Oberea erythrocephala* (SCHRANK): Mainz-Gonsenheim, Nähe Mainzer Sand (MA 44), 1 Expl. auf *Euphorbia seguieriana* NECKER, 3. 6. 1989 leg. BRENNER. (2)
- 87.086.008 – *Phytoecia cylindrica* (LINNAEUS): Nollig bei Lorch (MA 14), je 1 Expl. 21. 5. 1988 und 26. 5. 1989 leg. BRENNER.

87.086.009 – *Phytoecia pustulata* (SCHRANK): Nollig bei Lorch (MA 14), 2 Expl. 9. 5. und 1 Expl. 14. 6. 1987 leg. HÖHNER; ebendort 1 Expl. von *Tanacetum vulgare* geklopft, 21. 5. 1988 leg. BRENNER. (2)

Chrysomelidae

88.017.047 – *Cryptocephalus quadripustulatus* GYLLENHAL: Eppertshausen (MA 93), 1 Expl. von Lindengebüsch geklopft, 9. 6. 1987 leg. HÖHNER.

88.023.005 – *Chrysomela coeruleans* SCRIBA: Frankfurt, Berger Hang (MA 85), 3 Expl. auf *Mentha aquatica*, 13. 9. 1987 leg. BRENNER.

88.049.023 – *Phyllotreta procera* (REDTENBACHER): Lorch (MA 14), 5 Expl. von *Reseda spec.* geklopft, 27. 6. 1987 leg. HÖHNER.

88.065.001 – *Mantura chrysanthemi* (KÖCH): Lorch (MA 14), 1 Expl. von krautiger Vegetation gestreift, 10. 6. 1989 leg. KARNER.

88.065.003 – *Mantura horioni* HEIKERTINGER: Nollig bei Lorch (MA 14), sehr häufig auf *Rumex scutatus* L., 26. 5. und 10. 6. 1989 leg. BRENNER. (2) – Die Artberechtigung von *M. horioni* ist noch nicht abschließend geklärt. Es könnte sich vielmehr um eine Ökorrasse von *M. rustica* (L.) handeln (s. a. KÖHLER 1990), die auf *Rumex scutatus* lebt.

88.065.006 – *Mantura matthewsi* (STEPHENS): Eisgraben/Rhön (NA 79), in Anzahl von *Helianthemum nummularium* gekäschert, 30. 7. 1987 leg. HÖHNER.

88.076.024 – *Cassida azurea* FABRICIUS: Lorch (MA 14), 10 Expl. von *Silene vulgaris* GARKE gekäschert, 14. 6. 1987 leg. HÖHNER.

88.076.025 – *Cassida subreticulata* SUFFRIAN: Mainzer Sand (MA 44), 4 Expl. von *Saponaria officinalis* L. geklopft, 25. 9. 1987 leg. HÖHNER.

Anthribidae

90.003.001 – *Tropideres albirostris* (HERBST): Messeler Forst (MA 83), 1 Expl. an einem Buchenscheit, 18. 6. 1988 leg. KASCHEK. (3)

90.006.001 – *Enebreutes sepicola* (FABRICIUS): Hübelsberg, Nähe Hünfeld (NB 61), 1 Expl. hinter Rindenschuppe von *Acer pseudo-platanus* L. in Laubmischwald (450 m NN), 29. 3. 1988; Ulmenstein/Linzberg bei Hünfeld (NB 51), 1 Expl. von totem Eichenast geklopft (500 m NN), 3. 4. 1988; Giesel bei Fulda (NA 39), 1 Expl. hinter Rinde einer Hainbuche in Laubmischwald (490 m NN), -. 2. 1988; Schlitz (NB 31), 1 Expl. am Eisenberg hinter Buchenrinde in Buchenaltbestand (480 m NN), 30. 3. 1988. Alle leg. FRISCH.

Curculionidae

93.013.056 – *Apion detritum* MULSANT et REY: Nollig bei Lorch (MA 14), auf *Anthemis tinctoria* L., 4 Expl. 21. 5. 1988 leg. HÖHNER, vid. LOHSE 1988; 1 Expl. 10. 6. 1989, 3 Expl. 12. 8. 1989 leg. BRENNER. **Neu für die Bundesrepublik Deutschland.** (3)

93.026.001 – *Trachyphloeus alternans* GYLLENHAL: Großenlüder (NB 30), 1 Expl. am Langenberg auf Kalkmagerrasen (370 m NN), 5. 3. 1989 leg. FRISCH.

93.028.001 – *Scythropus mustela* (HERBST): Neu-Isenburg, Luderbachau (MA 84), 1 Expl. von Kiefer geklopft, 10. 5. 1989 leg. KARNER.

93.051.014 – *Lixus algirus* (LINNAEUS): Nollig bei Lorch (MA 14), 1 Expl. auf Trockenrasen, 10. 6. 1989 leg. BRENNER (Abb. 13). (3)

- 93.135.009 – *Acalles dubius* SOLIER: Dattenbach im Taunus (MA 55), 1 Expl. 11. 6. 1983 leg. BÖHME, det. DIECKMANN. **Neu für Hessen.**
- 93.160.002 – *Zacladus exiguus* (OLIVIER): Lorch (MA 14), 1 Expl. am Wegrand gekäschert, 14. 6. 1987 leg. HÖHNER.
- 93.163.045 – *Ceutorhynchus angustus* DIECKMANN et SMRECZYNSKI: Mainzer Sand (MA 44), in Anzahl auf *Alyssum alyssoides* NATH. vorgefunden, 20. 6. 1987 HÖHNER.
- 93.163.095 – *Ceutorhynchus euphorbiae* BRISOUT: Mainzer Sand (MA 44), je 1 Expl. am Wegrand gekäschert, 5. 9. 1987 und 17. 5. 1988 leg. HÖHNER.
- 93.167.003 – *Ceutorhynchidius barnevillei* (GRÉNIER): Lorch (MA 14), 1 Expl. am Wegrand gekäschert, 27. 6. 1987 leg. HÖHNER.
- 93.173.002 – *Mecinus janthinus* (GERMAR): Neu-Isenburg, Luderbachau (MA 84), 1 Expl. auf Feuchtwiese gestreift, 10. 5. 1989 leg. KARNER.

Literatur

- BÜCKING, H. (1932): Die Käfer von Nassau und Frankfurt von Prof. Dr. Lucas von Heyden. Erster Nachtrag zur II. Auflage des Hauptverzeichnisses (Fortsetzung). – Entomol. Bl. **28**: 73–80, Krefeld.
- FREUDE, H., K. W. HARDE & G. A. LOHSE (Hrsg.) (1964–1983): Die Käfer Mitteleuropas. 11 Bde. – Krefeld (Goecke & Evers).
- FRIESER, R. (1976): Cerambycidenstudien (Col. Cerambycidae). – Nachrbl. Bayer. Entomol. **25**: 43–44, München.
- KÖHLER, F. (1990): Anmerkungen zu bemerkenswerten Käferfunden 1989 und 1990 in der Rheinprovinz. – Rundschr. Arbgem. Rhein. Koleopterol. **3**: 94–105, Bonn.
- LOHSE, G. A. (1989): *Typhaea stercorea* (L.), *T. crenata* (MELSHEIMER) und *T. decipiens* sp. n. – Entomol. Bl. **85**: 144–146, Krefeld.
- LOHSE, G. A. & W. H. LUCHT (1989): Die Käfer Mitteleuropas. Bd. 12. – 364 S., Krefeld (Goecke & Evers).
- PUTHZ, V. (1980): Faunistische Notizen aus Hessen (Hist., Liod., Scyd., Staph., Canth., Elat., Throsc.). – Entomol. Bl. **75**: 172–173 (Kl. Mitt. 1984), Krefeld.
- SCHÜRMAN, N. & M. GEISTHARDT (1980): Faunistik der hessischen Koleopteren. Siebter Beitrag. Familie Cerambycidae I, Unterfamilie Prioninae-Lepturinae. – Mitt. Int. entomol. Ver. **4**: 15–49, Frankfurt a. M.
- SVIHLA, V. (1978): Two new *Oedemera* species from Europe (Coleoptera, Oedemeridae). – Acta entom. bohemoslov. **75**: 35–41, Prag.
- ZWICK, P. (1970): *Gabrius bishopi* SHP. neu für Hessen. – Entomol. Bl. **66**: 123 (Kl. Mitt. 1856), Krefeld.

Verfasser:

Dr. Horst Bathon, Drosselweg 6, 6101 Roßdorf

ZOBODAT - www.zobodat.at

Zoologisch-Botanische Datenbank/Zoological-Botanical Database

Digitale Literatur/Digital Literature

Zeitschrift/Journal: [Hessische Faunistische Briefe](#)

Jahr/Year: 1991

Band/Volume: [11](#)

Autor(en)/Author(s): Bathon Horst

Artikel/Article: [Käferfunde der Jahre 1987 bis 1989 aus Hessen 1-18](#)