

## Käferfunde des Jahres 2009 aus Hessen

18. Bericht der Arbeitsgemeinschaft hessischer Koleopterologen <sup>1)</sup>

ULI BRENNER

### Summary

Faunistic records of 198 species of beetles are recorded from the state of Hesse (Germany). Of these 152 are dealt with as endangered species in the Red Book of Animals in Germany. One species is recorded as new to Germany; four species as new to Hesse.

### Zusammenfassung

Es werden 298 Fundmeldungen von 198 Arten aus 52 Familien von Käfern aus Hessen aufgelistet, von denen 11 Arten nach der Roten Liste gefährdeter Tiere Deutschlands (BINOT et al. 1998) als vom Aussterben bedroht (1), 51 Arten als stark gefährdet (2) und 81 Arten als gefährdet (3) eingestuft werden. Sieben weitere Arten stehen auf der Vorwarnliste (V). Die Angabe „GD“ bei *Agonum emarginatum* (GYLLENHAL) und *Agonum duftschmidi* SCHMIDT aus der hessischen Roten Liste von MALTEN (1998) bedeutet eine anzunehmende Gefährdung, wobei die Datenlage jedoch mangelhaft erscheint. Zwei Arten werden als Neunachweise für Deutschland angesehen: *Dirrhagofarsus attenuatus* (MÄKLIN) und *Oedemera subrobusta* (NAKANE). Drei Arten werden als Neunachweise für Hessen angesehen: *Dryops nitidulus* (HEER), *Enicmus frater* WEISE und *Callosobruchus chinensis* (LINNAEUS). Zwei Arten stellen Wiederfunde in Hessen nach über 100 Jahren dar: *Agonum nigrum* DEJEAN und *Trypophloeus asperatus* (GYLLENHAL).

Auch für diese Ausgabe der „Käferfunde“ sandten mir die hessischen Koleopterologen wieder die Ergebnisse ihrer Aufsammlungen zu, wofür ich mich herzlich bedanken möchte. Außerdem gehen in die Zusammenstellung auch die Resultate der vier gemeinschaftlichen Exkursionen der Arbeitsgemeinschaft Hessischer Koleopterologen ein, die 2009 stattfanden. Diese Sammelausflüge gingen in die Viernheimer Heide zwischen Viernheim und Lampertheim (25.4.2009), in den Kranichsteiner Forst bei Darmstadt (23.5.2009), in die Kühmark bei Wetzlar–Garbenheim (13.6.2009) sowie auf den Kühkopf bei Riedstadt–Erfelden und Stockstadt am Rhein (12.9.2009). Gewohnheitsgemäß gehen auch Fundmeldungen aus zum Teil länger zurückliegender Zeit wieder in diese Zusammenstellung ein.

Nach den Fundorten sind in Klammern die zugehörigen UTM-Quadranten und jeweils am Ende der Angaben zu den einzelnen Arten die Gefährdungskategorien nach der Roten Liste gefährdeter Tiere Deutschlands (BINOT et al. 1998) (=RL D), bei abweichender Einstufung der Carabiden bzw. der Geotrupidae, Scarabaeidae und Lucanidae zusätzlich auch nach den hessischen Roten Listen von MALTEN (1998) und SCHAFFRATH (2003) (=RL H), geklammert angegeben [(RL D)/(RL H)].

<sup>1)</sup>17. Bericht in: Hess. faun. Briefe 29(4): 55-76 (2010)

Die Mitteilungen der Käferfunde stammen von Horst BATHON (Roßdorf), Andreas BERGER (Hanau), Uli BRENNER (Schlüchtern), Günter HOFMANN (Stockstadt in Unterfranken), Wilhelm HÖHNER (Erlensee), Mathias KOCH (Darmstadt), Roland KUNZ (Hadamar), Barbara und Klaus KÜRSCHNER (Darmstadt), Gerhard KUTSCHEIDT (Gemünden), Frank LANGE (Niedernhausen), Beate LÖB (Schlüchtern), Paul-Walter LÖHR (Mücke), Rüdiger RUPP (Wetzlar) und Andreas SCHMIDT (Wetzlar).

## Carabidae

*Cicindela sylvicola* DEJEAN: Wetzlar–Blasbach, Mehlbachtal (MB 60), 5 Expl. auf Halde neben Steinbruch-Tümpel (ca. 20 weitere Expl. wurden gesehen), 17.5.2009, leg. SCHMIDT. (V/3)

*Notiophilus aesthuans* MOTSCHULSKY: Darmstadt–Gräfenhausen, Rotböhl (MA 73), 1 Expl. auf Spargelfeld, 23.9.2009, leg. HÖHNER. (V/-)

*Porotachys bisulcatus* (NICOLAI): Hanau, Innenstadt (MA 95), 1 Expl. in Gärtnerei in Gartenerde, 11.11.2009, leg. BERGER, det. GEBERT. (-/3)

*Diachromus germanus* (LINNAEUS): Darmstadt, Kranichsteiner Forst (MA 72), 3 Expl. auf blühendem Gras auf Waldwiese, 23.5.2009, leg. BERGER. (-/3)

*Harpalus autumnalis* (DUFTSCHMIDT): Viernheim, Viernheimer Heide (MV 68), 1 Expl. am Sandboden, 25.4.2009, leg. BERGER, det. GEBERT. (3)

*Harpalus serripes* (QUENSEL): Viernheim, Viernheimer Heide (MV 69), 4 Expl. auf Sandboden, 25.4.2009, leg. HOFMANN. (V/3)

*Acupalpus parvulus* (STURM): Hanau–Klein-Auheim, Binsig (MA 94), 1 Expl. auf Sumpfwiese, 8.5.2009, leg. BERGER, det. GEBERT. (V/3)

*Acupalpus dubius* SCHILSKY: Hohenahr–Großaltenstädten, Seitental des Krausebachs (MB 61), in Bodenfallen in Feuchtgebiet, 4 Expl. 17.6.-3.7.2009 und 1 Expl. 3.7.-29.7.2009, leg. SCHMIDT. (V/3)

*Acupalpus exiguus* (DEJEAN): Hohenahr–Großaltenstädten, Seitental des Krausebachs (MB 61), 1 Expl. in Bodenfalle in Feuchtgebiet, 3.7.-29.7.2009, leg. SCHMIDT. (3/2)

*Agonum versutum* (STURM): Hanau–Klein-Auheim, Binsig (MA 94), 1 Expl. auf Sumpfwiese, 8.5.2009, leg. BERGER, det. GEBERT. (2)

*Agonum emarginatum* (GYLLENHAL): Frankfurt, Seckbacher Ried (MA 85), 1 Expl. in Weiden-Mulm unter Rinde, 20.11.2009, leg. HÖHNER. (2/GD)

*Agonum duftschmidi* SCHMIDT: Darmstadt, Kranichsteiner Forst (MA 72), 2 Expl. in liegender, morscher Erle, 18.3.2007, leg. KOCH. (2/GD)

*Agonum nigrum* DEJEAN: Dornburg–Langendernbach, Elbbachau (MA 39), in Bodenfallen auf Nasswiese, 3 Expl. 6.-22.5.2009, 3 Expl. 22.5.-5.6.2009 und 1 Expl. 5.-24.6.2009, leg. SCHMIDT.

Die einzige Angabe zu dieser Art aus Hessen gibt HORION (1941) aus Hanau vom Anfang des 20. Jahrhunderts. Da die zu der publizierten Meldung gehörigen Belegtiere verschollen sind (HANNIG 2008), kann die Richtigkeit der Angabe nicht bestätigt werden. Damit stellen die Tiere von Langendernbach zumindest **Wiederfunde in Hessen nach mehr als 100 Jahren** dar! (R/0)

*Agonum lugens* (DUFTSCHMIDT): Gernsheim, Rosengarten (MA 60), 1 Expl. in einer Höhle in liegendem, morschem Pappel-Stamm, 28.3.2009, leg. LANGE. (3/2)

*Agonum gracile* (GYLLENHAL): Mörfelden-Walldorf, Mönchbruch (MA 63), 1 Expl. auf Waldweg, 2.6.2009, leg. BERGER, det. GEBERT. (3)

*Amara strenua* ZIMMERMANN: Darmstadt, Kranichsteiner Forst (MA 72), 1 Expl. auf blühendem Gras auf Waldwiese, 25.5.2009, leg. BERGER, det. GEBERT. (2/3)

- Amara tibialis* (PAYKULL): Viernheim, Viernheimer Heide (MV 69), 1 Expl. auf Sandboden, 25.4.2009, leg. HOFMANN. (V/3)
- Lebia chlorocephala* (HOFFMANN): Viernheim, Viernheimer Heide (MV 69), 1 Expl. auf niedriger Vegetation, 1.6.2009, leg. LANGE. (V)
- Lebia cruxminor* (LINNAEUS): Frankfurt, Berger Hang (MA 85), 1 Expl. auf Grashalm auf Wiese, 22.5.2009, leg. BERGER. (3)
- Demetrias monostigma* SAMOUELLE: Riedstadt–Erfelden, Kleiner Kühkopf (MA 62), 1 Expl. auf *Phragmites australis* (CAVANILLES) TRINIUS ex STEUDEL (Gemeines Schilf) am Rand einer in den Schilfbestand gemähten Schneise, 12.9.2009, leg. LANGE. – Bad Nauheim–Wisselsheim (MA 88), 1 Expl. auf Vegetation am Rand eines Tümpels, 29.8.2009, leg. BERGER. (-/3)
- Paradromius longiceps* DEJEAN: Riedstadt–Erfelden, Kleiner Kühkopf (MA 62), 4 Expl. auf *Phragmites australis* (CAVANILLES) TRINIUS ex STEUDEL (Gemeines Schilf) am Rand einer in den Schilfbestand gemähten Schneise, 12.9.2009, leg. LANGE. – Wetzlar–Garbenheim, Kühmark (MB 60), 1 Expl. auf *Sarothamnus scoparius* (LINNAEUS) KOCH (Besenginster), 13.6.2009, leg. KUNZ. (2/3)
- Philorhizus melanocephalus* DEJEAN: Riedstadt–Erfelden, Kleiner Kühkopf (MA 62), 1 Expl. auf *Phragmites australis* (CAVANILLES) TRINIUS ex STEUDEL (Gemeines Schilf), 12.9.2009, leg. LANGE. – Wetzlar–Garbenheim, Kühmark (MB 60), 1 Expl. auf Eichen-Ast, 13.6.2009, leg. SCHMIDT. (-/V)

## Histeridae

- Plegaderus dissectus* ERICHSON: Lahnu–Waldgirmes, Königstuhl (MB 60), 2 Expl. unter Buchen-Rinde, 2.6.2009, leg. RUPP (3)
- Aeletes atomarius* (AUBÉ): Darmstadt, Kranichsteiner Forst, Viehtriftweg (MA 72), 1 Expl. um tote Birke fliegend, 2.6.2009, leg. LANGE. (1)
- Platysoma elongatum* (THUNBERG): Viernheim, Viernheimer Heide (MV 69), 7 Expl. unter der Rinde umgesägter Kiefern-Stämme, 19.4.2009, leg. LANGE. Damit konnte LANGE seinen Fund von 2008 bestätigen (BRENNER 2010). In der Viernheimer Heide scheint eine stabile Population dieser Art zu existieren.
- Platysoma lineare* (ERICHSON): Viernheim, Viernheimer Heide (MV 69), 2 Expl. unter Kiefern-Rinde, 25.4.2009, leg. KÜRSCHNER. Es handelt sich hier um den **zweiten Fund in Hessen!** Der erste stammte aus der Großen Bulau bei Hanau (BRENNER 2005, DEHNERT 1970).
- Atholus duodecimstriatus* (SCHRANK): Bad Nauheim–Wisselsheim (MA 88), 2 Expl. in Pferde-Kot, 29.8.2009, leg. HÖHNER.
- Hetaerius ferrugineus* (OLIVIER): Hanau–Steinheim, Gailenberg (MA 95), 3 Expl. in *Formica*-Nest (Schuppenameise) unter Plastikplane, 3.4.2009, leg. BERGER (2 Expl.), leg. HÖHNER (1 Expl.). (3)

## Silphidae

- Abblattaria laevigata* (FABRICIUS): Stockstadt am Rhein, Kühkopf (MA 51), 1 Expl. auf Fahrweg laufend, 13.4.2009, leg. BATHON. (2)

## Leiodidae

- Colenis immunda* (STURM): Riedstadt–Erfelden, Kleiner Kühkopf (MA 62), 1 Expl. von Wiese gekäschert, 12.9.2009, leg. LANGE.

## Scydmaenidae

- Euconnus claviger* (MÜLLER & KUNZE): Viernheim, Viernheimer Heide (MV 69), 1 Expl. in rotfaulem Kiefern-Mulm bei *Formica* sp. (Schuppenameise), 25.4.2009, leg. HÖHNER.

*Scydmaenus perrisii* REITTER: Frankfurt, Seckbacher Ried (MA 85), 1 Expl. in weiß-faulen Weiden-Holz, 20.11.2009, leg. BERGER, det. LANGE. (2)

### Staphylinidae

*Scaphium immaculatum* (OLIVIER): Hanau–Steinheim, Gailenberg (MA 95), 1 Expl. an totem, verpilztem Stamm eines Apfelbaums, 24.4.2009, leg. BERGER. (3)

*Hypnogyra angularis* (GANGLBAUER): Biblis–Nordheim, kleiner Auwald südwestlich Luisenhof (MA 50), 2 Expl. im Mulm einer hohlen Pappel, 21.3.2009, leg. LANGE. – Darmstadt–Arheilgen, Kalkofen (MA 73), 1 Expl. in Gartenlokal fliegend, 23.5.2009, leg. KUNZ. (3)

*Ocypus tenebricosus* (GRAVENHORST): Weilburg–Bermbach (MA 95), 1 Expl. unter Holzstück in Laubwald, 2.6.2009, leg. KUNZ. (3)

*Quedius brevis* ERICHSON: Hanau–Wolfgang, Rote Lache in der Großen Bulau (MA 95), 1 Expl. in Ameisennest (*Formica*), 4.12.2009, leg. BERGER.

*Quedius truncicola* FAIRMAIRE & LABOULBENE: Darmstadt, Kranichsteiner Forst (MA 73), 1 Expl. in feuchter Rosskastanien-Höhle, 25.5.2009, leg. BERGER. (3)

*Carphacis striatus* (OLIVIER): Mörfelden-Walldorf, Mönchbruch (MA 63), 1 Expl. an *Pleurotus ostreatus* (JAQUIN ex FRIES) KUMMER (Austern-Seitling), 2.6.2009, leg. BERGER, det. VOGEL. (2)

*Zyras lugens* (GRAVENHORST): Biblis–Nordheim, kleiner Auwald südwestlich Luisenhof (MA 50), 1 Expl. in Mulm einer hohlen Pappel, 21.3.2009, leg. LANGE.

### Pselaphidae

*Tyrus mucronatus* (PANZER): Mühlheim, Gailenberg (MA 95), 1 Expl. unter Kiefern-Rinde, 3.4.2009, leg. BERGER, det. VOGEL. – Hanau–Steinheim, Gailenberg (MA 95), 1 Expl. in Nest von *Formica rufa* LINNAEUS (Rote Waldameise), 24.4.2009, leg. BERGER, det. VOGEL. (3)

### Malachiidae

*Malachius rubidus* ERICHSON: Lampertheim–Neuschloß, Untere Wildbahn (MV 69), 1 Expl. an *Scrophularia nodosa* LINNAEUS (Knoten-Braunwurz), 30.5.2009, leg. HÖHNER. (3)

*Clanoptilus elegans* (OLIVIER): Darmstadt, Kranichsteiner Forst (MA 73), 1 Expl. auf Vegetation am Rand eines Waldwegs, 23.5.2009, leg. KUNZ. (3)

### Dasytidae

*Trichoceble memnonia* (KIESENWETTER): Wetzlar–Garbenheim, Kühmark (MB 60), 13.6.2009, 1 Expl. an *Cornus* (Hartriegel), leg. RUPP (3)

### Cleridae

*Tillus elongatus* (LINNAEUS): Darmstadt, Kranichsteiner Forst (MA 72), 1 Expl. an trockenem Ast, 26.6.2009, leg. HÖHNER. – Braunfels, Urwaldzelle (MA 59), 1 Expl. auf Buchen-Ast, 20.5.2009, leg. RUPP. (3)

*Tilloidea unifasciata* (FABRICIUS): Viernheim, Viernheimer Heide (MV 69), 1 Expl. auf einem Zweig einer freistehenden Eiche, 1.6.2009, leg. LANGE. – Heppenheim, Steinkopf (MA 70), 1 Expl. aus im November 2007 eingetragenen Rebholz im Februar 2009 geschlüpft, leg. LANGE. – Darmstadt, Kranichsteiner Forst, Holzlagerplatz an der L 3097 (MA 72), 1 Expl. an Grashalm neben gelagerten Stämmen, 23.5.2009, leg. LANGE. (2)

*Dermestoides sanguinicollis* (FABRICIUS): Darmstadt, Kranichsteiner Forst, Holzlagerplatz an der L 3097 (MA 72), 1 Expl. auf der Schnittfläche einer gefällten Eiche, 30.5.2004, leg. KUTSCHEIDT; am selben Fundort je 1 Expl. auf der Schnittfläche

eines gelagerten Eichen-Stamms, 23.5.2009 und 2.6.2009, leg. LANGE. – Groß-Gerau, Groß-Gerauer Wald, Sauergrund (MA 63), 1 Expl. an Eichen-Stamm, 22.6.2008, leg. KUTSCHEIDT. – Groß-Gerau, Groß-Gerauer Wald, Heggrund, Holzlagerplatz an der B 44 (MA 63), 5 Expl. an den Schnittflächen gefällter Eichen, 30.5.2009, vid. KUTSCHEIDT; fast alle Eichen-Stämme mit *Dermestoides sanguinicollis* wiesen Fraßgänge von *Cerambyx cerdo* LINNAEUS auf! (1)

### Trogositidae

*Tenebroides fuscus* (GOEZE): Mühlheim, Gailenberg (MA 95), 2 Expl. unter der Rinde eines toten, verpilzten Apfelbaum-Stamms, 3.4.2009, leg. BERGER. (2)

### Peltidae

*Thymalus limbatus* (FABRICIUS): Lampertheim–Neuschloß, Untere Wildbahn (MV 69), 1 Expl. an Eichen-Ast, 30. 5.2009, leg. HÖHNER. (3)

### Elateridae

*Ampedus sinuatus* GERMAR: Viernheim, Viernheimer Heide (MV 69), 1 Expl. unter loser Eichen-Rinde, 25.4.2009, leg. RUPP. – Lampertheim–Neuschloß, Untere Wildbahn (MV 69), 1 Expl. auf dem Stamm einer umgestürzten Eiche, 14.5.2008, leg. KUTSCHEIDT. – Darmstadt, Kranichsteiner Forst (MA 72), 1 Expl. auf Gebüsch, 2.6.2009, leg. BERGER, det. RUPP. (2)

*Ampedus nigerrimus* (LACORDAIRE): Darmstadt, Kranichsteiner Forst (MA 73), 1 Expl. auf Buchen-Ast, 23.5.2009, leg. KUNZ. – Darmstadt, Silzwiesen (MA 73), 2 Larven in morscher Eichen-Wurzel, 23.5.2009, die Imagines schlüpften im Juli 2009, leg. RUPP. (3)

*Ampedus cinnabarinus* (ESCHSCHOLTZ): Hadamar–Oberzeuzheim, Lochmühle (MA 39), 1 Expl. unter loser Rinde eines liegenden Eichen-Stamms am Ufer des Elbbachs, 10.4.2009, leg. KUNZ. (3)

*Ampedus nemoralis* BOUWER: Braunfels, Urwaldzelle (MA 59), 1 Expl. an Faulstelle in Buchen-Stamm, 31.8.2009; am selben Fundort 1 Larve unter Buchen-Rinde, 4.4.2009, die Imago schlüpfte im August 2009, leg. RUPP. (3)

*Ampedus quercicola* (BUYSSON): Gernsheim, Rosengarten (MA 60), 1 Expl. in liegendem morschem Pappel-Stamm, 28.3.2009, leg. LANGE. – Weiterstadt, Triesch (MA 62), 1 Expl. auf blühender *Crataegus* (Weißdorn), 7.5.2009, leg. LANGE. (3)

*Ampedus elongatulus* (FABRICIUS): Viernheim, Viernheimer Heide (MV 69), 3 Expl. an Kiefern-Ästen, 25.4.2009, leg. BERGER, leg. HÖHNER, leg. RUPP. – Bad Nauheim–Steinfurth, Wann (MA 88), 2 Expl. auf Eichen-Ästen, 2.5.2009, leg. RUPP. – Wetzlar–Garbenheim, Kühmark (MB 60), 1 Expl. auf junger Birke an Waldrand, 13.6.2009, leg. KUNZ. – Hohenahr–Großaltenstädten, Seitental des Krausebachs (MB 61), 1 Expl. in altem Baumstubben (Kiefer?), 20.5.2009, leg. SCHMIDT. (3)

*Ampedus elegantulus* (SCHÖNHERR): Gernsheim, Rosengarten (MA 60), 2 Expl. im Holz und 1 Expl. unter der Rinde eines umgestürzten, weißfaulen Weiden-Stamms, 28.3.2009; 3 weitere Expl. unter der Rinde des Weiden-Stamms, 19.4.2009, leg. LANGE. (1)

*Brachygonus megerlei* (LACORDAIRE): Wetzlar–Garbenheim, Kühmark (MB 60), 1 Expl. in Luftkλεκtor an Eiche am Waldrand, 5.-30.6.2009, leg. SCHMIDT. (2)

*Procaerus tibialis* (LACORDAIRE): Biblis–Nordheim, kleiner Auwald südwestlich Luisenhof (MA 50), 1 Expl. in Mulm einer hohlen Pappel, 21.3.2009, leg. LANGE. – Darmstadt, Kranichsteiner Forst (MA 73), 1 Expl. auf Laubholz-Ast, 23.5.2009, leg. HOFMANN. (2)

- Idolus picipennis* (BACH): Hadamar (MA 38), 1 Expl. auf *Crataegus* (Weißdorn) auf Magerrasen, 26.5.2009, leg. KUNZ. (3)
- Hypoganus inunctus* (LACORDAIRE): Frankfurt, Seckbacher Ried (MA 85), 1 Expl. in Weiden-Mulm, 20.11.2009, leg. HÖHNER. – Niedernhausen–Königshofen (MA 45), 2 Expl. in der Blitzrinne einer anbrüchigen Eiche in weißfaulem Holz, 15.11.2009, leg. LANGE. – Glashütten–Schloßborn, Dattenberg (MA 56), 2 Expl. in der äußeren weißfaulen Holzschicht einer stehenden toten Eiche, 18.10.2009, leg. LANGE. – Hohenahr–Großaltenstädten (MB 61), 1 Larve in weißfaulem Birken-Stamm, 29.7.2009, die Imago schlüpfte im August 2009, leg. RUPP. (3)
- Denticollis rubens* PILLER & MITTERPACHER: Ulrichstein–Feldkrücken, Sieben Ahorn (NA 19), 1 Expl. über Fichten-Kahlschlag fliegend, 24.5.2009, leg. RUPP. – Dillenburg–Niederscheld, NSG Weißehöll (MB 52), 2 Larven in weißfaulem Buchen-Stamm, 17.3.2009, die Imagines schlüpfen im Mai 2009, leg. RUPP. (2)
- Limonius poneli* LESEIGNEUR & MERTLIK: Hanau–Steinheim, Gailenberg (MA 95), 1 Expl., 24.4.2009, leg. BERGER, det. RUPP. – Wetzlar–Garbenheim, Kühmark (MB 60), 1 Expl. auf Gebüsch, 13.6.2009, leg. BERGER, det. RUPP.
- Stenagostus rhombeus* (OLIVIER): Viernheim, Viernheimer Heide (MV 69), 2 Larven in weißfaulem Birken-Holz, 25.4.2009, die Imagines schlüpfen im Juni 2010, leg. RUPP. – Niedernhausen–Niederseelbach, Gelände der Firma Hartmann (MA 45), 1 Expl. morgens außen an Fenster sitzend, eventuell am Abend zuvor ans Licht angefliegen, 20.7.2009, leg. LANGE. – Lahнау–Waldgirmes, Königstuhl (MB 60), 2 Larven unter Buchen-Rinde, 21.3.2009, die Imagines schlüpfen im Juni 2010, leg. RUPP. – Braunfels, Urwaldzelle (MA 59), 1 Larve unter Buchen-Rinde, 4.4.2009, die Imago schlüpfte im Juni 2009, leg. RUPP. (3)
- Cardiophorus nigerrimus* ERICHSON: Weiterstadt, Triesch (MA 62), 1 Expl. auf blühender *Crataegus* (Weißdorn), 7.5.2009, leg. LANGE. – Pfungstadt, Pfungstädter Hausschneise (MA 72), 1 Expl. auf blühender *Crataegus*, 4.5.2009, leg. LANGE. (3)
- Cardiophorus ruficollis* (LINNAEUS): Viernheim, Viernheimer Heide (MV 69), 1 Expl. unter der Rinde eines umgesägten Kiefern-Stamms, 19.4.2009, leg. LANGE; am selben Fundort 3 Expl. an Kiefern-Ästen, 25.4.2009, leg. HÖHNER (1 Expl.) und leg. RUPP (2 Expl.). – Schlüchtern–Hohenzell, Ratzerod (NA 37), 1 Expl. über Kalk-Trockenrasen fliegend, 3.5.2009, vid. BRENNER. (3)
- Cardiophorus atramentarius* ERICHSON: Pfungstadt, Pfungstädter Hausschneise (MA 72), 1 Expl. auf blühender *Crataegus* (Weißdorn), 4.5.2009, leg. LANGE. – Darmstadt, Kranichsteiner Forst, Holzlagerplatz an der L 3097 (MA 72), 1 Expl. auf blühender *Cornus* (Hartriegel) an Waldrand, 23.5.2009, leg. LANGE. – Darmstadt, Kranichsteiner Forst (MA 73), 1 Expl. auf Linden-Ast, 23.5.2009, leg. RUPP.
- Das Taxon wird jetzt auch als Synonym zu *Cardiophorus vestigialis* geführt (CATE 2007). (2)

## Eucnemidae

- Isorhipis melasoides* (CASTELNAU): Darmstadt, Kranichsteiner Forst (MA 73), 1 Expl. in morschem Birken-Stamm (Totfund), 13.10.2009, leg. HOFMANN. (2)
- Isorhipis marmottani* (BONVOULOIR): Darmstadt, Kranichsteiner Forst (MA 72), 1 Expl. an trockenem Buchen-Ast, 26.6.2009, leg. HÖHNER. (2)
- Dirrhagofarsus attenuatus* (MÄKLIN) (= *Rhacopus attenuatus* (MAEKLIN)): Darmstadt, Kranichsteiner Forst, Viehtriftweg (MA 72), 2 Expl. auf dem rindenloser Bereich eines toten Birken-Stamms, 30.5.2009; 21 Expl. an Buchen-Stämmen, 17.6.2009; 1 Expl. unter der Rinde eines liegenden Buchen-Stamms (Totfund), 23.7.2009, leg. LANGE.

Die sehr seltene Art wurde nur sehr sporadisch in Nord- und Mitteleuropa zwischen Süd-Finnland und Siebenbürgen gefangen (HORION 1953). In letzter Zeit gelangen nur wenige Funde in Estland (SÜDA 2009) und Tschechien (MERTLIK 2008). Funde aus Deutschland wurden bislang nicht publiziert. In der Sammlung des Senckenberg Forschungsinstituts Frankfurt stecken jedoch drei alte Expl. aus der Sammlung LUCHT, die mit „Frankfurt/M. Stern // *Rhacopus attenuatus* Mäk det. W. Lucht 1978“ bezettelt sind. In der Sammlung von Jyrki MUONA (Finnland) befindet sich ein weiteres altes Exemplar mit der Aufschrift „Gr.-Gerau“, die offensichtlich „Groß-Gerau“ bedeutet, ohne Datum und ohne Sammlernamen (MUONA in litt.). Auf dieses Exemplar bezieht sich der Eintrag für Deutschland im „Catalogue of Palearctic Coleoptera“ (MUONA 2007), das bislang noch nicht mit seiner zwar spärlichen, aber dennoch vorhandenen Fundangabe, publiziert wurde. Diese Funde von Darmstadt, Frankfurt und Groß-Gerau, die alle in Hessen liegen, stellen **Neunachweise in Deutschland** dar!

*Microrhagus lepidus* ROSENHAUER (= *Dirhagus lepidus* (ROSENHAUER): Darmstadt, Kranichsteiner Forst, Viehtriftweg (MA 72), 1 Expl. an liegenden, sehr morschen Birken-Stamm anfliegend, 2.6.2009; 1 Expl. auf einem Ast einer freistehenden Linde, 17.6.2009, leg. LANGE. – Fulda–Eichenzell, Schloss Fasanerie, Wildpark (NA 49), 1 Expl. in Malaise-Falle, 25.-30.5.2009, leg. LÖHR, det. ZWICK. (3)

*Dirhagus pygmaeus* (FABRICIUS): Braunfels, Urwaldzelle (MA 59), 1 Expl. auf *Luzula campestris* (LINNAEUS) DE CANDOLLE (Gemeine Hainsimse), 26.6.2009, leg. RUPP. (3)

*Hylis olexai* PALM: Darmstadt, Kranichsteiner Forst, Viehtriftweg (MA 72), 3 Expl. an stehendem, toten Buchen-Stamm, 25.6.2009; 1 Expl. an liegendem Buchen-Stamm, 23.7.2009, leg. LANGE. (3)

## Buprestidae

*Anthaxia mendizabali* COBOS: Wetzlar–Garbenheim, Kühmark (MB 60), 1 Expl. auf gelber Blüte, 13.6.2009, leg. BERGER. (2)

*Anthaxia similis* SAUNDERS: Viernheim, Viernheimer Heide (MV 69), 1 Expl. auf Löwenzahn-Blüte, 25.4.2009, leg. HOFMANN. (3)

*Agrilus derasofasciatus* LACORDAIRE: Heppenheim, Schlossberg (MV 79), 3 Expl. auf Blatt von *Vitis vinifera* LINNAEUS (Weinrebe), 8.5.2009, leg. KOCH, det BRENNER, in coll. BRENNER. – Lorch, Lehrener Kopf (MA 14), 2 Expl. auf Blatt von *Vitis vinifera*, 1.6.2009, leg. KOCH, det BRENNER, in coll. BRENNER. Nachdem die Art erst kürzlich in Hessen nach über 90 Jahren wiedergefunden wurde (BRENNER 2008), ist es um so erfreulicher, dass nun weitere Nachweise, einer davon weit von Lorch entfernt (von dort stammten alle bisherigen Funde), gelangen. (2)

*Agrilus viridis* forma *fagi* RATZEBURG: Langen, Langener Wald (MA 74), 1 Expl. auf gelagertem Buchen-Stamm, 1.7.2009, leg. BRENNER.

Bei der „Buchenform“ und der „Birkenform“ von *Agrilus viridis* f. *fagi* könnte es sich um zwei getrennte Arten handeln (BRECHTEL & KOSTENBADER 2002). Daraus, dass das Tier aus dem Langener Wald an Buche saß, lässt sich nur vermuten, dass es zur „Buchenform“ gehört. Zuverlässig zuordnen lassen sich jedoch nur gezüchtete Exemplare (BRECHTEL & KOSTENBADER 2002). Nach NIEHUIS (2004) lässt sich zur Zeit kein abschließendes Urteil über den Status der zwei Formen fällen.

## Scirtidae

*Prionocyphon serricornis* (MÜLLER): Darmstadt, Kranichsteiner Forst, Dianaburg (MA 73), 1 Expl. auf der Schnittfläche eines Buchen-Stubbens, 23.6.2009, leg. LANGE. (3)

## Dryopidae

*Dryops nitidulus* (HEER): Darmstadt (MA 72/73/83), 1 Expl. 30.6.1956, leg. VOGT, det. STEFFAN. – Hanau, Innenstadt (MA 95), 1 Expl. auf Gewächshausfolie in Gärtnerei, 24.6.2009, leg. BERGER, det. HÖHNER.

Die Art ist in Deutschland vom Norden bis in den Süden verbreitet (KÖHLER & KLAUSNITZER 1998), jedoch außerhalb der Hochgebirge selten (STEFFAN 1979); oft liegen nur alte Funde vor. Der Eintrag für Hessen bei KÖHLER & KLAUSNITZER (1998) bezieht sich auf einen alten Fund aus Nassau (HEYDEN 1904), das heute jedoch zu Rheinland-Pfalz gehört. Weitere Funde sind mir nicht bekannt, so dass die Funde aus Darmstadt (der Fundort läßt sich leider nicht genauer angeben) und Hanau **Neunachweise in Hessen** darstellen! (1)

## Dermeestidae

*Globicornis nigripes* (FABRICIUS): Darmstadt, Kranichsteiner Forst, Holzlagerplatz an der L 3097 (MA 72), 8 Expl. auf der Vegetation (z. B. Umbelliferen-Blüten) neben Waldweg, 23.5.2009, leg. BERGER (1 Expl.), leg. LANGE (7 Expl.). – Darmstadt, Kranichsteiner Forst (MA 73), 1 Expl. auf *Crataegus* (Weißdorn), 23.5.2009, leg. RUPP. (3)

*Megatoma undata* (LINNAEUS): Braunfels, Urwaldzelle (MA 59), 3 Expl. unter Rinde am Fuß einer Buche, 3.4.2009, leg. RUPP. – Hohenahr–Großaltenstädten (MB 61), 1 Puppe in weißfauler Birke, 29.7.2009, die Imago schlüpfte im September 2009, leg. RUPP. (3)

## Nosodendridae

*Nosodendron fasciculare* (OLIVIER): Darmstadt, Kranichsteiner Forst (MA 73), 5 Expl. an blutender, gärender Rosskastanie, 23.5.2009, leg. HOFMANN; am selben Fundort noch ein 1 Expl. an der Rosskastanie, 25.5.2009, leg. HÖHNER. (3)

## Cerylonidae

*Philothermus evanescens* REITTER: Gernsheim, Rosengarten (MA 60), 17 Expl. unter der Rinde und im Holz zwischen den Jahresringen eines liegenden, morschen Pappel-Stamms, 28.3.2009, leg. LANGE. – Darmstadt, Kranichsteiner Forst, Viehtriftweg (MA 72), 2 Expl. an dicken, sehr morschen, am Boden liegenden Birken-Ästen, 2.6.2009, leg. LANGE. (1)

## Nitidulidae

*Eपुरaea ocularis* FAIRMAIRE: Hanau–Steinheim, Gailenberg (MA 95), 1 Expl. an faulendem Apfel, 12.9.2009, leg. HÖHNER.

## Silvanidae

*Silvanoprus fagi* (GUÉRIN): Wetzlar–Garbenheim, Kühmark (MB 60), 1 Expl. in Luftlektor an randlich stehender Eiche, 30.6.2009, leg. SCHMIDT.

## Erotylidae

*Triplax lepida* (FALDERMANN): Darmstadt, Kranichsteiner Forst (MA 72), 1 Expl. an trockenem Buchen-Ast, 23.5.2009, leg. HÖHNER. – Mörfelden-Walldorf,



- Mönchbruch (MA 63), je 1 Expl. an *Pleurotus ostreatus* (JAQUIN ex FRIES) KUMMER (Austern-Seitling), 27.5.2009 und 2.6.2009, leg. BERGER. (2)
- Triplax rufipes* (FABRICIUS): Darmstadt, Kranichsteiner Forst, Viehtrittweg (MA 72), 4 Expl. an Baumpilz an toter Buche, 23.5.2009, leg. LANGE. (1)

### Laemophloeidae

- Leptophloeus clematidis* (ERICHSON): Darmstadt, Stadtwald, Oberwaldhaus (MA 72), 5 Expl. an *Clematis vitalba* LINNAEUS (Waldrebe), 28.2.2009, leg. BERGER (2 Expl.), leg. HÖHNER (3 Expl.).
- Lathropus sepicola* (MÜLLER): Griesheim, Im Triesch (MA 62), 1 Expl. an teilweise rindenlosem, trockenem Ast einer gefällten Eiche, 27.6.2009, leg. LANGE. (2)

### Latridiidae

- Enicmus brevicornis* (MANNERHEIM): Wetzlar–Garbenheim, Kühmark (MB 60), 1 Expl. in Luftelektror an Eiche am Waldrand, 5.-30.6.2009, leg. SCHMIDT. (3)
- Enicmus frater* WEISE: Frankfurt, Schwanheimer Wald (MA 74), 1 Expl. unter der Rinde einer toten Eiche, 6.12.2009, leg. LANGE.
- Die Art ist im westlichen Deutschland vom Norden bis in den Süden verbreitet, jedoch noch nicht aus allen Regionen gemeldet (KÖHLER & KLAUSNITZER 1998). Aus Hessen lagen bislang keine Funde vor, so dass das Tier aus dem Schwanheimer Wald einen **Neunachweis in Hessen** darstellt! (3)

### Mycetophagidae

- Triphyllus bicolor* (FABRICIUS): Glashütten–Schloßborn, Dattenberg (MA 56), 6 Expl. an trockenem, schimmeligem Lamellenpilz am Fuß einer toten Eiche, 18.10.2009, leg. LANGE. (3)
- Mycetophagus multipunctatus* FABRICIUS: Lahnu–Dorlar, Lahnaue (MB 60), 1 Expl. unter Buchen-Rinde, 29.9.2009, leg. RUPP (3)
- Mycetophagus fulvicollis* FABRICIUS: Darmstadt, Kranichsteiner Forst, Holzlagerplatz an der L 3097 (MA 72), 1 Expl. an *Fomes fomentarius* (L. ex FRIES) FRIES (Zunderschwamm) an Buche, 30.5.2004, leg. KUTSCHEIDT. (2)
- Berginus tamarisci* WOLLASTON: Riedstadt–Erfelden, Kleiner Kühkopf (MA 62), 3 Expl. auf totem Apfelbaum mit sehr vielen ebenfalls toten, dunkelbraunen schimmeligen *Viscum album* LINNAEUS (Laubholz-Mistel), 12.9.2009, leg. LANGE. – Darmstadt–Gräfenhausen, Rotböhl (MA 73), 1 Expl. an Kiefern-Ast, 23.9.2009, leg. HÖHNER.

### Colydiidae

- Rhopalocerus rondanii* (VILLA): Stockstadt am Rhein, Kühkopf (MA 61), 3 Expl. unter der Rinde einer gefällten Pappel (Totfund), eventuell während der vorausgegangenen starken Fröste auf Grund der durch die Fällung entstandenen suboptimalen Bedingungen erfroren, 24.1.2009, leg. LANGE. (1)
- Colobicus hirtus* (ROSSI): Lampertheim–Neuschloß, Untere Wildbahn (MV 69), 1 Expl. an Eichen-Ast, 30.5.2009, leg. HÖHNER. – Wiesbaden, Schlosspark Biebrich (MA 44), 4 Expl. unter loser Rinde einer gefällten Rosskastanie, 20.4.2009, leg. RUPP. (1)
- Colydium elongatum* (FABRICIUS): Darmstadt, Kranichsteiner Forst (MA 72), 1 Expl. unter Kirschbaum-Rinde, 25.5.2009, leg. BERGER. (3)

## **Corylophidae**

*Clypeastrea pusilla* (GYLLENHAL): Darmstadt, Kranichsteiner Forst (MA 72), 1 Expl. an trockenem Buchen-Ast, 23.5.2009, leg. HÖHNER. (2)

## **Endomychidae**

*Lycoperdina bovistae* (FABRICIUS): Groß-Gerau, Groß-Gerauer Forst (MA 63), 3 Expl. in großem, aufgeplatzttem Bovist, 13.11.2009, leg. LANGE. – Taunusstein–Seitzenhahn (MA 35), 2 Expl. in Bovisten in Fichtenwald, 8.11.2009, leg. LANGE. (3)

*Mycetina cruciata* (SCHALLER): Darmstadt, Ludwigshöhe (MA 72), 1 Expl. an *Armillaria mellea* (VAHL ex FRIES) KUMMER (Hallimasch), 4.10.2009, leg. KÜRSCHNER. – Groß-Gerau, Groß-Gerauer Wald, Sauergrund (MA 63), 3 Expl. an *Fomes fomentarius* (L. ex FRIES) FRIES (Zunderschwamm), 15.5.2008, leg. KUTSCHEIDT. (3)

*Endomychus coccineus* (LINNAEUS): Riedstadt, Kühkopf (MA 51), 4 Expl. unter Rinde liegender Birke, 12.9.2009, leg. KÜRSCHNER. – Darmstadt, Kranichsteiner Forst (MA 72), 1 Expl. an trockenem Buchen-Ast, 23.5.2009, leg. HÖHNER.

## **Coccinellidae**

*Coccinella magnifica* REDTENBACHER: Viernheim, Viernheimer Heide (MV 69), 2 Expl. auf *Sarothamnus scoparius* (LINNAEUS) KOCH (Besenginster), 25.4.2009, leg. HOFMANN. (3)

*Halysia sedecimguttata* (LINNAEUS): Wetzlar–Garbenheim, Kühmark (MB 60), 1 Expl. auf Zitterpappel an Waldrand, 13.6.2009, leg. KUNZ; am selben Fundort 1 Expl. in Lufteklektor an Eiche am Waldrand, 5.-30.6.2009, leg. SCHMIDT. – Hohenahr–Großaltenstädten, Seitental des Krausebachs (MB 61), 1 Expl. auf Eichen-Ast, 17.6.2009, leg. SCHMIDT. (3)

*Vibidia duodecimguttata* (PODA): Darmstadt–Gräfenhausen, Rotbühl (MA 73), 1 Expl. an *Corylus avellana* LINNAEUS (Hasel), 23.9.2009, leg. HÖHNER. (3)

## **Cisidae**

*Orthocis pygmaeus* (MARSHAM): Darmstadt, Kranichsteiner Forst (MA 72), 1 Expl. an trockenem Buchen-Ast, 15.8.2009, leg. HÖHNER. (3)

*Orthocis lucasi* (ABEILLE): Lampertheim–Neuschloß, Untere Wildbahn (MV 69), 1 Expl. an Eichen-Ast, 30.5.2009, leg. HÖHNER. (2)

*Ennearthron pruinosulum* (PERRIS): Viernheim, Viernheimer Heide (MV 69), 1 Expl. an Kiefern-Ast, 25.4.2009, leg. HÖHNER.

## **Bostrichidae**

*Lichenophanes varius* (ILLIGER): Lampertheim–Neuschloß, Untere Wildbahn (MV 69), 5 Expl. unter Buchen-Rinde, 19.5.2007 (1 Expl.), 8.6.2007 (2 Expl.) und 13.6.2007 (2 Expl.), leg. KUTSCHEIDT. – Seeheim-Jugenheim–Jugenheim (MA 71), 1 Expl. am Licht am Balkon, 25.6.2009, leg. LANGE. – Darmstadt, Kranichsteiner Forst, Viehtriftweg (MA 72), 1 Expl. an liegendem, berindetem Buchen-Stammabschnitt, 6.7.2009, leg. LANGE. (2)

*Xylopertha retusa* (OLIVIER): Darmstadt, Kranichsteiner Forst, Viehtriftweg (MA 72), 1 Expl. auf am Boden liegendem Eichen-Zweig, 30.5.2009, leg. LANGE. (3)

## **Anobiidae**

*Ochina ptinoides* (MARSHAM): Hadamar (MA 38), 2 Expl. an Efeu auf einer Fichte am Ufer des Lohbachs, 26.5.2009, leg. KUNZ. (3)

*Anobium denticolle* (CREUTZER): Darmstadt, Kranichsteiner Forst (MA 72), 1 Expl. an totem Laubholz, 25.5.2009, leg. BERGER. – Niedernhausen–Niederseelbach,

Gelände der Firma Hartmann (MA 45), 1 Expl. an Hauswand, 7.10.2009, leg. LANGE. – Ehringshausen–Breitenbach (MB 51), 1 Puppe und 1 Larve im Mulm unter Buchen-Rinde, 14.4.2009, die Imagines schlüpften im Mai und August 2009, leg. RUPP. – Langgöns–Cleeberg (MA 69), 1 Expl. auf *Cornus* (Hartriegel) 14.6.2009, leg. RUPP. (3)

*Mesocoelopus niger* (MÜLLER): Hadamar–Niederhadamar (MA 38), 1 Expl. in Hausgarten fliegend, 15.6.2009, leg. KUNZ. (3)

*Dorcatoma chrysomelina* STURM: Hohenahr–Großaltenstädten (MB 61), 2 Expl. an Pilzresten auf faulem Birken-Holz, 29.7.2009, leg. RUPP. (3)

*Dorcatoma robusta* STRAND: Groß-Gerau, Groß-Gerauer Forst (MA 63), 2 Expl. auf *Fomes fomentarius* (L. ex FRIES) FRIES (Zunderschwamm) an Buchen-Stamm, 1.7.2009, leg. LANGE. (2)

### Oedemeridae

*Nacertes carniolica* (GISTL): Roßdorf (MA 82), 1 Expl. in Wintergarten, 17.7.2009, vid. BATHON. (3)

*Ischnomera caerulea* (LINNAEUS): Darmstadt, Kranichsteiner Forst (MA 73), 1 Expl. auf Waldwiese, 23.5.2009, leg. BERGER, det. HÖHNER. (3)

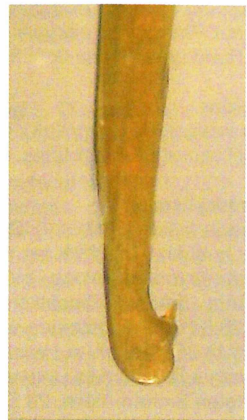
*Oedemera subrobusta* (NAKANE) (= *laticollis* auct.): Ehrenberg–Wüstensachsen, Stirnberg (NA 79), 1 Expl. auf Umbelliferen-Blüte, 5.7.2008, leg. BRENNER.



1a



1b



1c

Abb. 1a-c. *Oedemera subrobusta* (NAKANE). 1a: das Exemplar vom Stirnberg in der Rhön, 1b: Phallobasis (links, etwas defekt) und Aedoeagus (rechts) sowie 1c: Spitze des Aedoeagus. (Fotos BRENNER)

Dieser Scheinbockkäfer ist nordpalaearktisch vom nördlichen Europa über Sibirien, Kasachstan, Turkmenistan und die Mongolei bis in den Fernen Osten (Korea, China, Japan) verbreitet. ŠVIHLA (2008) kennt westpalaearktische Vorkommen in Schweden, Polen, Russland, Tschechien, der Slowakei, Ungarn, Rumänien, Mazedonien, der Schweiz, Frankreich, der Türkei, Armenien und Georgien. In den letzten Jahren wurden weitere Vorkommen in Norwegen, Finnland und Lettland bekannt (ALBRECHT et al. 2010, ANONYMUS 2011,

ANONYMUS o. J., BARŠEVSKIS 2008, 2009, GAMMELMO et al. 2009, HÖJER 2008). Auch ein Nachweis in Südfrankreich liegt noch nicht lange zurück (BRUSTEL 2004). Die Art scheint im Norden deutlich häufiger als im Süden zu sein. Aus Deutschland sind mir keine Funde bekannt, weshalb das Tier vom Stirnberg einen **Neunachweis in Deutschland** darstellt! Gute Fotos des Aedoeagus dieser und verwandter Arten zeigt KOPECKÝ (2006) (siehe auch Abb. 1).

### Scraptiidae

*Scraptia fuscula* MÜLLER: Darmstadt, Kranichsteiner Forst, Viehtriftweg (MA 72), 1 Expl. an toter, stehender Buche, 17.6.2009, leg. LANGE. (3)

*Cyrtanaspis phalerata* (GERMAR): Langgöns–Cleeberg (MA 69), 1 Expl. auf Hasel-Zweig, 14.6.2009, leg. RUPP. (2)

### Aderidae

*Aderus populneus* (CREUTZER): Biblis–Nordheim, kleiner Auwald südwestlich Luisenhof (MA 50), 1 Expl. im Mulm einer hohlen Pappel, 21.3.2009, leg. LANGE. (3)

*Eugenes oculatus* (PAYKULL): Darmstadt, Kranichsteiner Forst, Viehtriftweg (MA 72), 2 Expl. auf dem rindenloser Bereich eines toten Birken-Stamms, 31.5.2009, leg. LANGE. (2)

### Anthicidae

*Cordicomus gracilis* (PANZER): Riedstadt–Erfelden, Kleiner Kühkopf (MA 62), 1 Expl. auf *Phragmites australis* (CAVANILLES) TRINIUS ex STEUDEL (Gemeines Schilf) am Rand einer in den Schilfbestand gemähten Schneise, 12.9.2009, leg. LANGE. (1)

### Meloidae

*Lytta vesicatoria* (LINNAEUS): Riedstadt–Erfelden, Kleiner Kühkopf, unter junger Esche (Totfund), 7.6.2004, leg. HOFMANN. (3)

### Melandryidae

*Orchesia fasciata* (ILLIGER): Darmstadt, Kranichsteiner Forst (MA 72), 1 Expl. an totem Laubholz, 2.6.2009, leg. BERGER. (3)

*Abdera flexuosa* (PAYKULL): Gernsheim, Rosengarten (MA 60), 11 Expl. am 9.4.2009 aus *Inonotus*-Fruchtkörpern (Schillerporling) von Erle geschlüpft, die am 28.3.2009 eingetragen worden waren, leg. LANGE. – Hadamar–Niederhadamar (MA 38), 1 Expl. auf trockenem Hasel-Ast, 3.5.2009, leg. KUNZ. (3)

*Phlotrya rufipes* (GYLLENHAL): Darmstadt, Kranichsteiner Forst (MA 73), 15 Expl. an toten Eichen-Ästen, 23.5.2009, leg. BERGER (3 Expl.), leg. HOFMANN (2 Expl.), leg. KUTSCHEIDT (10 Expl.). – Darmstadt, Kranichsteiner Forst, Viehtriftweg (MA 72), 4 Expl. an toten Rosskastanien-Ästen, 30.5.2009, leg. LANGE. – Wetzlar–Garbenheim, Kühmark (MB 60), 3 Expl. auf verpilztem Buchen-Ast, 13.6.2009, leg. KUNZ. (3)

*Melandrya caraboides* (LINNAEUS): Darmstadt, Kranichsteiner Forst (MA 73), 1 Expl. im morschen Holz einer Birke und 3 Expl. an totem Laubholz, 23.5.2009, leg. BERGER (2 Expl.), leg. HOFMANN (2 Expl.); am selben Fundort 1 Expl. in morschem Birken-Stamm (Totfund), 13.10.2009, leg. HOFMANN. – Mörfelden-Walldorf, Mönchbruch (MA 63), 1 Expl. an totem Ast von *Frangula alnus* MILLER (Faulbaum), 27.5.2009, leg. BERGER. – Wetzlar–Garbenheim, Kühmark (MB 60), 1 Expl. an totem Laubholz, 13.6.2009, leg. BERGER. – Hadamar–Niederhadamar, Friedhof (MA 38), 3 Expl. unter der losen Rinde gelagerten

Apfelbaum-Holzes, 3.5.2009, leg. KUNZ. – Lahнау–Waldgirmes, Königstuhl (MB 60), 1 Expl. auf dürrem Buchen-Ast, 2.6.2009, leg. RUPP. (3)

*Melandrya barbata* (FABRICIUS): Darmstadt–Arheilgen, Silzwiesen (MA 73), 1 Expl. an dürrem Zweig, 23.5.2009, leg. LANGE. (2)

*Osphyra bipunctata* (FABRICIUS): Wetzlar–Garbenheim, Kühmark (MB 60), 1 Expl. auf *Crataegus* (Weißdorn), 13.6.2009, leg. KUNZ. – Dillenburg–Niedersched, NSG Weißhöll (MB 52), 2 Expl. auf *Crataegus* (Weißdorn), 13.5.2009; am selben Fundort 1 Expl. auf *Cornus* (Hartriegel), 15.6.2009, leg. RUPP. (2)

### **Tetratomidae**

*Tetratoma ancora* FABRICIUS: Ehrenberg–Wüstensachsen, Stirnberg (NA 79), 1 Expl. auf Gebüsch, 1.8.2009, leg. BERGER. (3)

### **Alleculidae**

*Allecula morio* (FABRICIUS): Braunfels, Urwaldzelle (MA 59), 1 Expl. unter Buchen-Rinde, 17.7.2009, leg. RUPP. – Lahнау–Waldgirmes, Königstuhl (MB 60), 3 Expl. aus eingebrachtem Buchen-Mulm, 21.3.2009, die Käfer kamen im Juni und Juli 2009 zum Vorschein, leg. RUPP. – Dillenburg–Niedersched, NSG Weißhöll (MB 52), 1 Expl. unter Buchen-Rinde, 15.6.2009, leg. RUPP. – Hohenahr-Großaltenstädten (MB 61), 1 Expl. in Eichen-Mulm, 29.7.2009, leg. RUPP. (3)

*Allecula rhenana* BACH: Lahнау–Waldgirmes, Königstuhl (MB 60), 1 Larve unter Buchen-Rinde (zusammen mit 2 Larven von *Stenagostus rhombeus* (OLIVIER)), 21.3.2009, die Imagines schlüpfen im Juli 2009, leg. RUPP. (2)

### **Tenebrionidae**

*Bolitophagus reticulatus* (LINNAEUS): Darmstadt, Stadtwald, Oberwaldhaus (MA 72), 1 Expl. in *Fomes fomentarius* (L. ex FRIES) FRIES (Zunderschwamm), 28.2.2009, leg. BERGER. – Darmstadt, Kranichsteiner Forst (MA 73), 1 Expl. an altem *Fomes fomentarius* (L. ex FRIES) FRIES (Zunderschwamm), 23.5.2009, leg. LANGE, in coll. KÜRSCHNER. – Darmstadt–Arheilgen, Silzwiesen (MA 73), 1 Expl. unter Buchen-Rinde, 23.5.2009, leg. RUPP. – Wetzlar–Garbenheim, Kühmark (MB 60), 1 Expl. auf verpilztem Buchen-Ast, 13.6.2009, leg. KUNZ. (3)

*Neomida haemorrhoidalis* (FABRICIUS): Darmstadt, Kranichsteiner Forst, Viehtriftweg (MA 72), 2 Expl. an stark zerfressenem *Fomes fomentarius* (L. ex FRIES) FRIES (Zunderschwamm) an toter Buche, 23.5.2009, leg. LANGE. – Darmstadt, Kranichsteiner Forst (MA 73), 2 Expl. an *Fomes fomentarius* (L. ex FRIES) FRIES (Zunderschwamm) an umgestürzter Buche (zahlreiche weitere Expl. wurden gesehen), 23.5.2009, leg. KUTSCHEIDT. (1)

*Platydema violaceum* (FABRICIUS): Darmstadt, Kranichsteiner Forst (MA 72), 3 Expl. an trockenen Eichen-Ästen, 23.5.2009, leg. HÖHNER; am selben Fundort 1 Expl. an totem Buchen-Ast, 25.5.2009, leg. BERGER. – Mörfelden-Walldorf, Mönchbruch (MA 63), 1 Expl. an totem Ast von *Frangula alnus* MILLER (Faulbaum), 2.6.2009, leg. BERGER. (3)

*Corticose fasciatus* FABRICIUS: Braunfels, Urwaldzelle (MA 59), 1 Expl. in Buchen-Mulm, 20.5.2009, leg. RUPP. (2)

*Diaclina fagi* (PANZER): Lampertheim–Neuschloß, Untere Wildbahn (MV 69), 1 Expl. unter Buchen-Rinde, 19.5.2007, leg. KUTSCHEIDT. – Darmstadt, Kranichsteiner Forst, Viehtriftweg (MA 72), 1 Expl. unter der toten Rinde eines liegenden Buchen-Stamms, 23.5.2009, leg. LANGE. (2)

*Uloma culinaris* (LINNAEUS): Viernheim, Viernheimer Heide (MV 69), 4 Expl. in morschem Birken-Stamm, 25.4.2009, leg. RUPP. – Darmstadt, Kranichsteiner Forst

(MA 72), 2 Expl. in weißfaulem Buchenholz (zahlreiche Expl. wurden gesehen), 30.5.2004, leg. KUTSCHEIDT; am selben Fundort 4 Expl. unter der Rinde in morschem Birken-Holz, 23.5.2009, leg. HOFMANN (1 Expl.), leg. KÜRSCHNER (3 Expl.); am selben Fundort 3 Expl. unter der Rinde eines morschen Buchen-Stubbens, 23.5.2009, leg. KUNZ; am selben Fundort 1 Expl. in Buchen-Mulm, 15.8.2009, leg. HÖHNER. – Darmstadt–Arheilgen, Silzwiesen (MA 73), 3 Expl. im Mulm unter Eichen-Rinde, 23.5.2009, leg. RUPP. – Groß-Gerau, Groß-Gerauer Wald, Sauergrund (MA 63), 2 Expl. in weißfaulem Buchen-Holz (zahlreiche Expl. wurden gesehen), 22.6.2008, leg. KUTSCHEIDT. (2)

*Uloma rufa* (PILLER & MITTERPACHER): Darmstadt, Kranichsteiner Forst (MA 73), 1 Expl. an totem Laubholz, 23.5.2009, leg. BERGER. – Hanau–Steinheim, Gallenberg (MA 95), 1 Expl. unter der Rinde eines Kiefern-Stammes, 24.4.2009, leg. BERGER. (2)

*Tenebrio opacus* DUFTSCHMID: Darmstadt–Arheilgen, Silzwiesen (MA 73), 1 Expl. unter Eichen-Rinde, 23.5.2009, leg. RUPP. (2)

### Geotrupidae

*Typhaeus typhoeus* (LINNAEUS): Darmstadt, Böllenfalltor (MA 72), 1 Expl. auf Waldboden (Totfund), 4.9.2009, leg. KÜRSCHNER. – Darmstadt, Kranichsteiner Forst (MA 73), 1 Expl. auf Weg in Laubwald, 23.5.2009, leg. BERGER. – Bad Orb, Wegscheide (NA 26), 1 Expl. auf Laubwaldboden, 11.5.2009, leg. LÖB. (-/3)

*Geotrupes spiniger* (MARSHAM): Viernheim, Viernheimer Heide (MV 69), je 1 Expl. an Esels-Kot auf Sand und auf Sandboden (Totfund), 25.4.2009, leg. HOFMANN, leg. KÜRSCHNER. (3/-)

### Scarabaeidae

*Aphodius foetens* (FABRICIUS): Bad Nauheim–Wisselsheim (MA 88), 2 Expl. an Pferde-Kot, 29.8.2009, leg. BERGER, leg. HÖHNER. (-/2)

*Pleurophorus caesus* (CREUTZER): Seeheim-Jugenheim–Jugenheim (MA 71), 1 Expl. am Licht auf Balkon, 25.5.2009, leg. LANGE. (2/3)

*Rhizotrogus aestivus* (OLIVIER): Wetzlar (MB 60), mehr als 50 Expl. in der Dämmerung in der Nähe des Lahnufers schwärmend, 25.4.2009, leg. SCHMIDT. (3/-)

*Melolontha pectoralis* MEGERLE: Darmstadt, Kranichsteiner Forst (MA 73), 1 Expl. auf Eichen-Ast, 23.5.2009, leg. KUNZ. (1)

*Oxythyrea funesta* (PODA): Lampertheim–Neuschloß, Untere Wildbahn (MV 69), 1 Expl. auf *Achillea millefolium* LINNAEUS (Schafgarbe), 2.6.2009, leg. KUTSCHEIDT. – Darmstadt, Kranichsteiner Forst (MA 73), 1 Expl. auf Blüte auf Waldwiese, 23.5.2009, leg. KUTSCHEIDT. (2/3)

*Protaetia aeruginosa* (DRURY): Mörfelden-Walldorf, Mönchbruch (MA 63), 2 Expl. auf Weg in Eichen-Wald, 15.9.2007, leg. KUTSCHEIDT. – Lampertheim–Neuschloß, Untere Wildbahn (MV 69), 1 Expl. auf Weg in Eichen-Wald, 14.5.2008, leg. KUTSCHEIDT. – Langen, Langener Wald (MA 74), Reste von 2 toten Expl. und 1 Larve im Mulm einer gelagerten hohlen Buche, 17.6.2009, vid. BRENNER; am selben Fundort Fragmente von 4 Expl., die wohl von Vögeln zerhackt waren, auf Waldweg, 18.6.2009, vid. BRENNER; am selben Fundort 1 Expl. um Buchen-Ruine fliegend, 25.6.2009, vid. BRENNER. – Frankfurt, Berger Hang (MA 85), 1 Expl. um Kirschbaum fliegend, 3.7.2009, vid. HÖHNER. (1/2)

### Lucanidae

*Lucanus cervus* (LINNAEUS): Darmstadt, Kranichsteiner Forst, Holzlagerplatz an der L 3097 (MA 72), 1 Expl. auf liegendem Eichen-Stamm, 15.6.2004, vid. KUT-

SCHEIDT. – Langen, Langener Wald (MA 74), Fragmente von ca. 126 Expl., die wohl von Vögeln zerhackt waren (meist auf Waldwegen), 17.6.-18.8.2009, leg. BRENNER. – Wetzlar–Garbenheim, Kühmark (MB 60), 1 Expl. morgens am Waldrand fliegend, 13.6.2009, vid. Karin SCHWARZEN-TRAUB, t. SCHMIDT. – Schlüchtern–Breitenbach (NA 37), 2 Expl. in der Abenddämmerung in Hausgarten fliegend, 1.6.2009, vid. BRENNER. (2/3)

## Cerambycidae

- Megopis scabricornis* (SCOPOLI): Langen, Langener Wald (MA 74), 2 Expl. unter der toten Rinde einer vom Sturm abgebrochenen ca. 10 m hohen Buchen-Ruine (an in der Nähe stehenden weiteren Buchen-Ruinen waren insgesamt mehr als 50 Ausschlupflöcher des Körnerbocks zu sehen), 25.6.2009, leg. BRENNER. (1)
- Rhamnusium bicolor* (SCHRANK): Darmstadt, Kranichsteiner Forst, Holzlagerplatz an der L 3097 (MA 72), 2 Expl. während der fortgeschrittenen Dämmerung am Stamm einer anbrüchigen Rosskastanie, 8.6.2009, leg. LANGE. (2)
- Evodinus clathratus* (FABRICIUS): Ulrichstein–Feldkrücken, Sieben Ahorn (NA 19), 1 Expl. auf Erlen-Blatt, 24.5.2009, leg. RUPP. (3)
- Acmaeops marginatus* (FABRICIUS): Viernheim, Viernheimer Heide (MV 69), 1 Expl. auf Kiefer an Waldrand, 1.6.2009, leg. LANGE. (2)
- Cortodera humeralis* (SCHALLER): Darmstadt, Kranichsteiner Forst (MA 73), 8 Expl. auf Eichen-Ästen, 23.5.2009, leg. BERGER (1 Expl.), leg. KUNZ (4 Expl.), leg. KUTSCHEIDT (3 Expl.). – Darmstadt–Arheilgen, Silzwiesen (MA 73), 2 Expl. auf Eichen-Ast, 23.5.2009, leg. RUPP. (3)
- Anoplodera sexguttata* (FABRICIUS): Darmstadt, Kranichsteiner Forst, Holzlagerplatz an der L 3097 (MA 72), 3 Expl. auf Umbelliferen-Blüten neben gelagertem Holz, 23.5.2009, leg. BERGER (2 Expl.), leg. HOFMANN (1 Expl.); am selben Fundort 1 Expl. an gelagertem Eichen-Stamm, 30.5.2004, vid. KUTSCHEIDT. – Darmstadt, Kranichsteiner Forst (MA 73), 2 Expl. auf Birken-Stamm, 23.5.2009, leg. KÜRSCHNER. – Langen, Langener Wald (MA 74), 1 Expl. auf Brombeer-Blüte, 17.6.2009, leg. BRENNER. – Wetzlar–Garbenheim, Kühmark (MB 60), 2 Expl. auf Gebüsch, 13.6.2009, leg. SCHMIDT; am selben Fundort 1 Expl. auf Umbelliferen-Blüte, 13.6.2009, leg. BERGER. – Wetzlar–Magdalenenhausen, Weinberg (MB 60), 1 Expl. auf *Cornus* (Hartriegel), 25.5.2009, leg. RUPP. – Langgöns–Cleeberg (MA 78), 1 Expl. auf *Aegopodium podagraria* LINNAEUS (Giersch), 14.6.2009, leg. RUPP. – Langgöns–Cleeberg (MA 69), 1 Expl. auf *Cornus* (Hartriegel), 14.6.2009, leg. RUPP. – Lahнау–Waldgirmes, Königstuhl (MB 60), 3 Expl. auf *Aegopodium podagraria*, 2.6.2009, leg. RUPP. (3)
- Corymbia scutellata* (FABRICIUS): Viernheim, Viernheimer Heide (MV 69), 1 Puppe in morschem Birken-Holz, 25.4.2009, die Imago schlüpfte am 12.5.2009, leg. RUPP. – Darmstadt, Kranichsteiner Forst (MA 73), 1 Expl. an Waldrand fliegend, 23.5.2009, leg. HOFMANN. – Langen, Langener Wald (MA 74), 2 Expl. am Stamm einer großen Buche mit rindenfreien Partien (ca. 500 Ausschlupflöcher wurden sowohl an stehendem als auch an liegendem Buchen-Holz vorgefunden), 25.6.2009, leg. BRENNER. (3)
- Cerambyx cerdo* LINNAEUS: Darmstadt, Kranichsteiner Forst, Holzlagerplatz an der L 3097 (MA 72), 1 Expl. auf dem Stamm einer gelagerten Eiche, 30.5.2004, vid. KUTSCHEIDT. – Langen, Langener Wald (MA 74), 6 Ausschlupflöcher des Heldbocks an einer Stieleiche, 18.8.2009, vid. BRENNER. (1)
- Cerambyx scopoli* FUESLY: Groß-Gerau, Groß-Gerauer Wald, Heggrund, Holzlagerplatz an der B 44 (MA 63), sehr zahlreich (ca. 50 Expl.) an gefällten Eichenstämmen, 30.5.2009, vid. KUTSCHEIDT. – Hadamar–Niederhadamar (MA 38),

- 1 Expl. unter der losen Rinde eines liegenden Apfelbaums, 3.5.2009, leg. KUNZ. (3)
- Anisarthon barbipes* (SCHRANK): Braunfels, Urwaldzelle (MA 59), 1 Expl. auf *Sorbus torminalis* (LINNAEUS) CRANTZ (Elsbeere), 26.6.2009, leg. RUPP. (2)
- Ropalopus femoratus* (LINNAEUS): Darmstadt, Kranichsteiner Forst, Holzlagerplatz an der L 3097 (MA 72), 1 Expl. unter toter Eichen-Rinde (Totfund), 23.5.2009, leg. HOFMANN. (3)
- Ropalopus spinicornis* (ABEILLE): Darmstadt, Kranichsteiner Forst, Holzlagerplatz an der L 3097 (MA 72), 1 Expl. auf Vegetation neben Waldweg, 17.6.2009, leg. LANGE. (2)
- Phymatodes rufipes* (FABRICIUS): Bad Nauheim–Nieder-Mörlen (MA 88), 1 Expl. auf *Crataegus* (Weißdorn) in Sandgrube, 2.5.2009, leg. RUPP. (2)
- Xylotrechus rusticus* (LINNAEUS): Darmstadt, Kranichsteiner Forst, Holzlagerplatz an der L 3097 (MA 72), 8 Expl. an gelagertem Birken-, 1 Expl. an Erlen- und 1 Expl. an Kirschen-Stamm, 23.5.2009, leg. BERGER (1 Expl.), leg. HOFMANN (2 Expl.), leg. HÖHNER (2 Expl.), leg. KÜRSCHNER (1 Expl.), leg. KUNZ (1 Expl.), leg. LANGE (3 Expl.); am selben Fundort noch einmal 2 Expl. an gelagertem Birken-Stamm, 25.5.2009, leg. BERGER. – Langen, Langener Wald (MA 74), insgesamt 9 Expl. auf gelagerten Buchen-Stämmen, 4 Expl. am 17.6.2009, 4 Expl. am 18.6.2009 und 1 Expl. am 1.7.2009, leg. BRENNER. (2)
- Plagionotus detritus* (LINNAEUS): Darmstadt, Kranichsteiner Forst, Holzlagerplatz an der L 3097 (MA 72), sehr zahlreich (>100 Expl.) auf liegenden Eichen-Stämmen, 15.6.2004, vid. KUTSCHEIDT. – Groß-Gerau, Groß-Gerauer Wald, Sauergrund (MA 63), 3 Expl. auf dem Stamm einer umgestürzten Eiche, 22.6.2008, vid. KUTSCHEIDT. (2)
- Mesosa nebulosa* (FABRICIUS): Darmstadt, Kranichsteiner Forst (MA 72), 4 Expl. an Eichen-Ästen, 23.5.2009, leg. BERGER (2 Expl.), leg. HÖHNER (1 Expl.), leg. KÜRSCHNER (1 Expl.). (3)
- Anaesthetis testacea* (FABRICIUS): Viernheim, Viernheimer Heide (MV 69), 1 Expl. an freistehender Eiche, 1.6.2009, leg. LANGE. (3)
- Leiopus linnei* WALLIN, NYLANDER & KVAMME: Lampertheim–Neuschloß, Untere Wildbahn (MV 69), 1 Expl. an Eichen-Ast, 30.5.2009, leg. HÖHNER. – Darmstadt, Kranichsteiner Forst, Viehtriftweg (MA 72), 1 Expl. an totem Rosskastanien-Ast, 30.5.2009, leg. LANGE. – Darmstadt, Kranichsteiner Forst (MA 73), 1 Expl. an vertrocknetem Buchen-Ast, 23.5.2009, leg. KUTSCHEIDT.
- Exocentrus adpersus* MULSANT: Darmstadt, Kranichsteiner Forst, Holzlagerplatz an der L 3097 (MA 72), 1 Expl. auf Eichen-Ast, 23.5.2009, leg. RUPP. – Langen, Langener Wald (MA 74), je 1 Expl. auf Stieleichen-Ast, 17.6.2009 und 16.7.2009; am selben Fundort 4 Expl. an dünnen Buchen-Zweigen, 25.6.2009, leg. BRENNER. (3)
- Exocentrus lusitanus* (LINNAEUS): Bensheim–Langwaden, Tagweide (MA 60), 2 Expl. aus dem seit dem 29.12.2008 aufbewahrten Ast einer frei stehende Linde, am 28.2.2009 geschlüpft, leg. LANGE. (3)
- Agapanthia pannonica* KRATOCHVIL: Wetzlar–Garbenheim, Kühmark (MB 60), 1 Expl. auf dürem Gras an Waldrand, 13.6.2009, leg. KUNZ. – Dornburg–Langendernbach (MB 30), 1 Expl. an *Dipsacus sylvestris* HUDSON (Wilde Karde) in aufgelassenem Steinbruch, 3.7.2009, leg. RUPP. ZEEGERS & HEIJERMAN (2008) führen die Art kommentarlos wieder unter dem alten Namen *Agapanthia cardui* (LINNAEUS). (2)



*Oberea linearis* (LINNAEUS): Weiterstadt, Triesch (MA 62), 1 Expl. auf Hasel-Blatt, 7.5.2009, leg. LANGE. – Darmstadt, Kranichsteiner Forst (MA 73), je 1 Expl. an Hasel-Zweig, 23.5.2009, leg. KUNZ, leg. KUTSCHEIDT.

## Chrysomelidae

*Liliocerus merdigera* (LINNAEUS): Schlüchtern–Breitenbach (NA 37), 1 Expl. auf *Allium schoenoprasum* LINNAEUS (Schnittlauch), 10.5.2009, leg. BRENNER.

*Labidostomis longimana* (LINNAEUS): Wetzlar–Garbenheim, Kühmark (MB 60), 1 Expl. abends ans Licht geflogen, 13.6.2009, leg. RUPP.

*Oomorphus concolor* (STURM): Hadamar (MA 38), 3 Expl. an Efeu auf einer Fichte am Ufer des Lohbachs, 26.5.2009, leg. KUNZ. Es ist erfreulich, dass die Art nun das zweite Mal innerhalb kurzer Zeit nach über einhundertjähriger Fundlücke in Hessen gefunden werden konnte (BRENNER 2008).

*Timarcha tenebricosa* (FABRICIUS): Heppenheim, Schlossberg (MV 79), 1 Expl. auf Steinstufe, 29.8.2009, leg. KÜRSCHNER. (3)

*Galeruca interrupta* ILLIGER: Viernheim, Viernheimer Heide (MV 69), 1 Expl. auf Sandboden, 9.6.2008, leg. KOCH. (2)

*Phyllotreta christinae* (HEIKERTINGER): Darmstadt, Kranichsteiner Forst (MA 73), 10 Expl. an *Cardamine flexuosa* WITHERING (Wald-Schaumkraut), 23.5.2009, leg. HOFMANN (5 Expl.), leg. HÖHNER (4 Expl.), leg. KUNZ (1 Expl.).

KÖHLER & KLAUSNITZER (1998) verzeichnen deutsche Funde aus Bayern, Baden, dem Rheinland, vom Nordrhein und aus Thüringen; DÖBERL (1994) nennt neben Schwarzwald, Ahrtal und Eifel auch den Taunus, FLECHTNER (2000, 2002) kennt die Art aus den Naturwaldreservaten „Niddahänge“ östlich Rudingshain im Vogelsberg, „Weiherkopf“ bei Steinau an der Straße und „Schönbuche“ bei Neuhoof sowie aus Frankfurt, KÖHLER (2010) aus dem Naturwaldreservat „Goldbachs- und Ziebachsrück“ bei Ronshausen im Nordhessischen Bergland. Erfreulich ist das anscheinend häufige Vorkommen des Blattfloh im Kranichsteiner Forst. Eine Suche in anderen vor allem südhessischen Wäldern dürfte Erfolg versprechend sein.

*Luperomorpha xanthodera* (FAIRMAIRE): Darmstadt–Bessungen (MA 72), 6 Expl. in Rosenblüten, 5.5.2009, leg. KÜRSCHNER.

*Longitarsus reichei* (ALLARD): Stockstadt am Rhein, Kühkopf (MA 51), 6 Expl. auf Wiese mit reichlich *Plantago* (Wegerich), 12.9.2009, leg. KOCH. (3)

*Longitarsus fulgens* (FOUDRAS): Stockstadt am Rhein, Kühkopf (MA 51), 2 Expl. an *Scutellaria galericulata* LINNAEUS (Gemeines Helmkraut), 12.9.2009, leg. KOCH. (2)

*Altica quercetorum* FOU DRAS: Darmstadt, Kranichsteiner Forst (MA 73), 3 Expl. auf Eichen-Ästen, 23.5.2009, leg. KUNZ; am selben Fundort 1 Expl. an Eichen-Ast, 25.5.2009, leg. HÖHNER. (3)

## Bruchidae

*Callosobruchus chinensis* (LINNAEUS): Hanau, Hauptbahnhof (MA 95), 1 Expl. an *Rumex obtusifolius* LINNAEUS (Stumpfbltriger Ampfer) auf der Ruderalfläche zwischen den Rangiergleisen, 12.9.2009, leg. HÖHNER.

Die Art wurde oft mit Hülsenfrüchten von Ostasien nach Mitteleuropa importiert und ist seitdem ein häufiger Vorratsschädling. KÖHLER & KLAUSNITZER (1998) nennen Nachweise vom Norden bis in den Süden Deutschlands, jedoch nicht aus allen Regionen. Aus Hessen wurde bislang kein Fund bekannt, weshalb das Tier von Hanau einen **Neunachweis in Hessen** darstellt! Interessant an diesem Fund ist die Tatsache, dass das Tier nicht als Vorratsschädling auftrat, sondern im

Freiland gefunden wurde. Der Fundort „Hauptbahnhof“ legt jedoch das „Entkommen“ aus einem Warentransport nahe.

### **Anthribidae**

*Phaeochrotes cinctus* (PAYKULL): Griesheim, Im Triesch (MA 62), 10 Expl. in teilweise rindenlosen, trockenen Ästen einer gefällten Eiche, 12.6.2009, leg. LANGE. (3)

### **Scolytidae**

*Trypophloeus asperatus* (GYLLENHAL): Biblis–Nordheim, Maulbeeraue (MA 50), 19 Expl. aus toten Pappel-Zweigen, die am 14.12.2008 eingetragen wurden, geschlüpft im Januar 2009, leg. LANGE.

KÖHLER & KLAUSNITZER (1998) nennen Nachweise vom Norden bis in den Süden Deutschlands, jedoch nicht aus allen Regionen; teilweise liegen nur alte Meldungen vor. Auch aus Hessen existierten nur alte Nachweise aus Frankfurt und Weilburg (HEYDEN 1904), weshalb die Tiere aus Nordheim einen **Wiederfund in Hessen nach mehr als 100 Jahren** darstellen! (3)

### **Apionidae**

*Squamapion vicinum* (KIRBY): Darmstadt, Kranichsteiner Forst (MA 72), 1 Expl. an *Mentha aquatica* LINNAEUS (Wasser-Minze), 15.8.2009, leg. HÖHNER.

*Kalcapion pallipes* (KIRBY): Erlensee–Rückingen (MA 95), 1 Expl. an *Mercurialis perennis* LINNAEUS (Wald-Bingelkraut), 31.3.2009, leg. HÖHNER.

*Pseudoprotapion astragali* (PAYKULL): Herbstein–Stockhausen (NB 30), 1 Expl. auf Wiese mit *Astragalus glycyphyllos* LINNAEUS (Bärenschote), 12.9.2009, leg. HÖHNER.

*Pirapion atratum* (GERMAR) (= *Protopirapion atratum* (GERMAR)): Wetzlar–Garbenheim, Kühmark (MB 60), 1 Expl. auf *Sarothamnus scoparius* (LINNAEUS) KOCH (Besenginster), 13.6.2009, leg. BERGER, det. HÖHNER.

*Oxystoma ochropus* (GERMAR): Darmstadt, Kranichsteiner Forst (MA 72), 1 Expl. auf Waldwiese gekäschert, 23.5.2009, leg. HÖHNER.

*Nanophyes brevis* BOHEMAN: Bad Nauheim–Wisselsheim (MA 88), 1 Expl. an *Lythrum salicaria* LINNAEUS (Blutweiderich) neben Wiesengraben, 29.8.2009, leg. HÖHNER. (2)

### **Curculionidae**

*Cossonus cylindricus* SAHLBERG: Gernsheim, Rosengarten (MA 60), 1 Expl. unter der Rinde eines umgestürzten, weißfaulen Weiden-Stamms, 19.4.2009, leg. LANGE. (3)

*Rhyncolus reflexus* BOHEMAN: Biblis–Nordheim, kleiner Auwald südwestlich Luisenhof (MA 50), 3 Expl. im Mulm einer hohlen Pappel, 21.3.2009, leg. LANGE. (2)

*Curculio pellitus* (BOHEMAN): Wetzlar–Garbenheim, Kühmark (MB 60), 1 Expl. auf einem Ast einer einzeln stehenden Eiche, 13.6.2009, leg. KUNZ. (3)

*Magdalis barbicornis* (LATREILLE): Herbstein–Stockhausen (NB 30), 1 Expl. an *Crataegus* (Weißdorn), 17.6.2009, leg. HÖHNER.

*Sphenophorus striatopunctatus* (GOEZE): Seeheim-Jugenheim–Seeheim, Weiherwiese (MA 71), 2 Expl. auf Feldweg zwischen Getreidefeldern, 24.5.2009, leg. LANGE. (2)

*Acalles dubius* SOLARI: Riedstadt–Erfelden, Kühkopf (MA 61), 9 Expl. an bodennahem Totholz in Auwald, 12.9.2009, leg. LANGE. – Mörfelden-Walldorf, Mönchbruch (MA 63), 1 Expl. an totem Laubholz, 27.5.2009, leg. BERGER. (3)

- Rhinoncus henningsi* WAGNER: Hohenahr–Großaltenstädten, Seitental des Krausebachs (MB 61), 1 Expl. in Bodenfalle in Feuchtgebiet, 7.5.-20.5.2009, leg. SCHMIDT. (3)
- Datonychus arquatus* (HERBST): Darmstadt, Kranichsteiner Forst (MA 73), 7 Expl. an Grabenrand mit *Lycopus europaeus* LINNAEUS (Gemeiner Wolfstrapp), 23.5.2009, leg. HÖHNER (4 Expl.), leg. KUNZ (3 Expl.); am selben Fundort 1 Expl. an *Lycopus europaeus*, 15.8.2009, leg. HÖHNER. – Hanau–Klein-Auheim, Binsig (MA 94), 1 Expl. auf Grasbulte, 3.4.2009, leg. HÖHNER. (3)
- Rhinusa collina* (GYLLENHAL) (= *Gymnetron collinum* (GYLLENHAL)): Darmstadt, Kranichsteiner Forst (MA 72), 1 Expl. auf der Vegetation neben einem Weg in Mischwald, 23.5.2009, leg. HÖHNER.

## Literatur

- ALBRECHT, A. & The Finnish Expert Group on Coleoptera (2010): Atlas of the Beetles of Finnland. 3. Lucanidae – Scaptiidae.  
<http://www.luomus.fi/elaintiede/kovakuoraiset/Catlas3.htm>
- ANONYMUS (2011): Fauna Europaea. – <http://www.faunaeur.org>
- ANONYMUS (ohne Jahr): Oedemeridae kartat. – <http://insects.fi/Coleoptera/Oedemeridae/Oedemeridae-kartat.htm>
- BARŠEVSKIS, A. (2008): *Oedemera subrobusta* (NAKANE, 1954) (Coleoptera: Oedemeridae) – new species for Baltic fauna. – Acta Biol. Univ. Daugavpils **8**(2): 283-287, Daugavpils.
- BARŠEVSKIS, A. (2009): Materials on fauna of Oedemeridae (Hexapoda: Coleoptera) in Latvia. 1. *Oedemera subrobusta* (NAKANE, 1954) & *Oedemera lurida* (MARSHAM, 1802). – Baltic. J. Coleopterol. **9**(2): 139-150, Daugavpils.
- BINOT, M., R. BLESS, P. BOYE, H. GRUTTKE & P. PRETSCHER (1998): Rote Liste gefährdeter Tiere Deutschlands. – Schriftenr. Landschaftspf. Natursch., Bonn-Bad Godesberg **55**: 3-434.
- BRECHTEL, F. & H. KOSTENBADER (2002): Die Pracht- und Hirschkäfer Baden-Württembergs. – Stuttgart (Verlag Eugen Ulmer).
- BRENNER, U. (2005): Käferfunde des Jahres 2001 aus Hessen. 12. Bericht der Arbeitsgemeinschaft hessischer Koleopterologen. – Hess. faun. Briefe **24**(1): 1-19, Darmstadt.
- BRENNER, U. (2008): Käferfunde des Jahres 2006 aus Hessen. 15. Bericht der Arbeitsgemeinschaft Hessischer Koleopterologen. – Hess. faun. Briefe **26**(4): 57-75 (2007), Darmstadt.
- BRENNER, U. (2010): Käferfunde des Jahres 2008 aus Hessen. 17. Bericht der Arbeitsgemeinschaft Hessischer Koleopterologen. – Hess. faun. Briefe **29**(4): 55-76, Darmstadt.
- BRUSTEL, H. (2004): *Oedemera subrobusta* (NAKANE, 1954), présence confirmée dans les Alpes françaises (Coleoptera, Oedemeridae). – L'Entomologiste **60**(5): 199-202, Paris.
- CATE, P. C. (2007): Family Elateridae Leach, 1815 (Cebrioninae, Lissominae, Subprotelaterinae). – In: I. LÖBL & A. SMETANA (eds.): Catalogue of Palaearctic Coleoptera. Elateroidea - Derodontoidea - Bostrichoidea - Lymexyloidea - Cleroidea - Cucujoidea. Vol. **4**: 94-207. – Stenstrup.
- DEHNERT, E. (1970): Zur Faunistik der Käfer des Untermaingebiets einschließlich Spessart und Taunus. 2. Beitrag. – Jber. wetterau. Ges. ges. Naturkunde **121-122**: 15-37, Hanau.
- DÖBERL, M. (1994): 11. Unterfamilie: Alticinae. – In: LOHSE & LUCHT: Die Käfer Mitteleuropas. 3. Supplementband (Bd. 14): 92-141, Krefeld.
- FLECHTNER, G. (2000): Coleoptera (Käfer). – In: G. FLECHTNER, W. H. O. DOROW & J.-P. KOPELKE: Niddahänge östlich Rudingshain. Zoologische Untersuchungen 1990-1992. – Naturwaldreservate in Hessen 5/2.2. – Mitt. Hess. Landesforstverwaltung **32**: 5-349, Wiesbaden.
- FLECHTNER, G. (2002): Die Rolle der Käfer beim Abbau von Buchen-Totholz in der Sturmwurffläche des Naturwaldreservates Weiherkopf/ Vogelsberg. – In: WILLIG, J. (Wiss. Koord.): Natürliche Entwicklung von Wäldern nach Sturmwurf – 10 Jahre Forschung im Naturwaldreservat Weiherkopf. – Naturwaldreservate in Hessen 8. – Mitt. Hess. Landesforstverwaltung **38**: 123-145, Wiesbaden.

- GAMMELMO, Ø., T. BLINDHEIM, J. KLEPSLAND, O. J. LØNNVE, S. OLSBERG & K. M. OLSEN (2009): Naturtypekartlegging i Grue kommune 2008. – BioFokus-rapport 2009(1): 1-59, Oslo. <http://biolitt.biofokus.no/rapporter/biofokus-rapport/biofokusrapport2009-1.pdf>
- HANNIG, K. (2008): Verbreitung, Biologie und Bestandsentwicklung von *Agonum nigrum* DEJEAN, 1828 in Deutschland (Coleoptera: Carabidae). – Entomol. Z. 118(3): 99-105, Stuttgart.
- HEYDEN, L. VON (1904): Die Käfer von Nassau und Frankfurt. – Frankfurt am Main.
- HÖJER, J. (2008): *Oedemera subrobusta* NAKANE (*laticollis* auct.), en förbissad skalbaggsart in Nordeuropa. [*Oedemera subrobusta* NAKANE (*laticollis* auct.), an overlooked beetle species in Northern Europe.] – Entomol. Tidskr. 129(2): 91-94, Uppsala.
- HORION, A. (1941): Faunistik der deutschen Käfer. Band I: Adepaga – Caraboidea. – Wien.
- HORION, A. (1953): Faunistik der mitteleuropäischen Käfer. Bd. 3: Malacodermata, Sternoxia (Elateridae bis Throscidae). – München.
- KÖHLER, F. (2010): Die Käfer (Coleoptera) des Naturwaldreservats Goldbachs- und Ziebachsrück (Hessen). Untersuchungszeitraum 1994-1996. – In: W. H. O. DOROW, T. BLICK & J.-P. KOPELKE: Goldbachs- und Ziebachsrück. Zoologische Untersuchungen 1994-1996, Teil 2. – Naturwaldreservate in Hessen 11/2.2. – Mitt. Hess. Landesforstverwaltung 46: 7-98, Wiesbaden.
- KÖHLER, F. & B. KLAUSNITZER (1998): Verzeichnis der Käfer Deutschlands. – Entomol. Nachr. Ber., Beiheft 4: 1-185, Dresden.
- KOPECKÝ, T. (2006): Oedemeridae. – <http://kopido.sweb.cz/Oedemeridae.pdf>
- MALTEN, A. (1998): Rote Liste der Sandlaufkäfer und Laufkäfer Hessens (Coleoptera: Cicindelidae, Carabidae). – 48 S., Wiesbaden (Hessisches Ministerium des Innern und für Landwirtschaft, Forsten und Naturschutz: Natur in Hessen).
- MERTLIK, J. (2008): Druhy čeledi Melasidae (Coleoptera: Elateroidea) České a Slovenské republiky. [The species of the family Melasidae (Coleoptera: Elateroidea) Czech and Slovak Republics.] – Elateridarium 2: 69-137, Opatovice nad Labem. <http://www.elateridae.com/elateridarium/page.php?idcl=88>  
oder: [http://www.elateridae.com/clanky/druhy\\_celedi\\_melasidae\\_14\\_3\\_2008.pdf](http://www.elateridae.com/clanky/druhy_celedi_melasidae_14_3_2008.pdf)
- MUONA, J. (2007): Eucnemidae. – In: I. LÖBL & A. SMETANA (Hrsg.): Catalogue of Palearctic Coleoptera. Elateroidea - Derodontioidea - Bostrichoidea - Lymexyloidea - Cleroidea - Cucujoidea. Volume 4: 81-87, Stenstrup.
- NIEHUIS, M. (2004): Die Prachtkäfer in Rheinland-Pfalz und im Saarland. – Fauna und Flora in Rheinland-Pfalz, Beiheft 31: 1-713, Landau.
- SCHAFFRATH, U. (2003): Rote Liste der Blatthorn- und Hirschkäfer Hessens (Coleoptera: Familienreihen Scarabaeoidea und Lucanoidea). – 47 S., Wiesbaden (Hessisches Ministerium für Umwelt, Landwirtschaft und Forsten: Natur in Hessen).
- STEFFAN, A. W. (1979): 42. Familie: Dryopidae. – In: FREUDE, HARDE, LOHSE: Die Käfer Mitteleuropas, Bd. 6: 265-294, Krefeld.
- SÜDA, I. (2009): Metsamardikate (Coleoptera) uued liigid Eestis. [New woodland beetle species (Coleoptera) in Estonian fauna.] – Metsanduslikud Uurimused (Forestry Studies) 50: 98-114, Tallinn. [http://mivana.emu.ee/orb.aw/class=file/action=preview/id=498836/FSMU50\\_6.pdf](http://mivana.emu.ee/orb.aw/class=file/action=preview/id=498836/FSMU50_6.pdf)
- ŠVIHLA, V. (2008): Oedemeridae. – In: I. LÖBL & A. SMETANA (Hrsg.): Catalogue of Palearctic Coleoptera. Tenebrionoidea. Volume 5: 353-368, Stenstrup.
- ZEEGERS, T. & T. HEIJERMAN (2008): De Nederlandse boktorren (Cerambycidae). – Wageningen.

## Verfasser

Uli Brenner, Strauchweg 2, 36381 Schlüchtern

# ZOBODAT - [www.zobodat.at](http://www.zobodat.at)

Zoologisch-Botanische Datenbank/Zoological-Botanical Database

Digitale Literatur/Digital Literature

Zeitschrift/Journal: [Hessische Faunistische Briefe](#)

Jahr/Year: 2011

Band/Volume: [30](#)

Autor(en)/Author(s): Brenner Uli

Artikel/Article: [Käferfunde des Jahres 2009 aus Hessen 18. Bericht der Arbeitsgemeinschaft hessischer Koleopterologen 27-46](#)