

## Käferfunde des Jahres 2015 aus Hessen

### 24. Bericht der Arbeitsgemeinschaft hessischer Koleopterologen <sup>1)</sup>

ULI BRENNER

#### Summary

Faunistic data of 369 species of beetles are recorded from the state of Hesse (Germany). Of these 219 are dealt with as endangered species in the Red Book of Animals in Germany.

#### Zusammenfassung

Es werden 500 Fundmeldungen von 369 Arten aus 63 Familien von Käfern aus Hessen aufgelistet, von denen 17 Arten nach der Roten Liste gefährdeter Tiere Deutschlands (BINOT et al. 1998) als vom Ausstreben bedroht (1), 65 Arten als stark gefährdet (2) und 123 Arten als gefährdet (3) eingestuft werden. 14 weitere Arten stehen auf der Vorwarnliste (V). Die Angabe „GD“ bei *Cicindela hybrida* Linnaeus aus der hessischen Roten Liste von MALTEN (1998) bedeutet eine anzunehmende Gefährdung, wobei die Datenlage jedoch mangelhaft erscheint. Die Angabe „R“ bei *Paratychys fulvicollis* (Dejean), *Polistichus connexus* (Geoffroy) und *Berosus spinosus* (Steven) steht für extrem seltene Arten und für Arten mit geographischer Restriktion. *Polistichus connexus* (Geoffroy) galt nach der Roten Liste von MALTEN (1998) als in Hessen ausgestorben oder verschollen (0). Acht Arten werden als Neunachweise in Hessen angesehen: *Ptilium affine* Erichson, *Amphichroum canaliculatum* (Erichson), *Sepedophilus constans* (Fowler), *Cynaesus angustus* LeConte, *Lixus vilis* (Rossi), *Ceutorhynchus dubius* BRISOUT, *Trichosirocalus horridus* und *Pseudorchestes purkynei* (Dieckmann). Eine Art stellt einen Wiederfunde in Hessen nach über 60 Jahren dar: *Galeruca melanocephala* (Ponza). Im benachbarten Unterfranken (Bayern) gelang ein Wiederfund nach mehr als 50 Jahren: *Brachypera dauci* (Olivier).

Auch für diese Ausgabe der „Käferfunde“ sandten mir die hessischen Koleopterologen wieder die Ergebnisse ihrer Aufsammlungen zu, wofür ich mich herzlich bedanken möchte. Außerdem gehen in die Zusammenstellung auch die Resultate der vier gemeinschaftlichen Exkursionen der Arbeitsgemeinschaft Hessischer Koleopterologen ein, die 2015 stattfanden. Diese Sammelausflüge gingen auf den ehemaligen Truppenübungsplatz Campo Pond mit seinen Sandmagerrasen, Himmelsteichen und kleinen Gehölzen in Hanau–Großauheim, auf dem nun eine kleine Herde Przewalsky-Pferde steht (25.4.2015), zu verschiedenen Lokalitäten im Landkreis Kassel mit Kalkmagerrasen (NSG Keischel bei Ahnatal–Weimar und Dörnberg bei Zierenberg), ursprünglichem Wald (NSG Urwald Wichmanessen in der Nähe von Bad Karlshafen) und einem Teich (Rothenküler Teich bei Grebenstein–Burguffeln) (30./31.5.2015), an die Lahnhänge bei Weilburg–Odersbach und Runkel (20.6.2015) sowie in ein Waldgebiet und in die Heidelandschaft bei Raunheim westlich des Frankfurter Flughafens (12.9.2015). Gewohnheitsgemäß gehen auch Fundmeldungen aus zum Teil länger zurückliegender Zeit wieder in diese Zusammenstellung ein.

Nach den Fundorten sind in Klammern die zugehörigen UTM-Quadranten und jeweils am Ende der Angaben zu den einzelnen Arten die Gefährdungskategorien nach der Roten Liste gefährdeter Tiere Deutschlands (BINOT et al. 1998) (=RL D), bei den Cara-

<sup>1)</sup> 23. Bericht in: Hess. faun. Briefe 35(1/3): 17–40, Darmstadt (2016).

biden bzw. Geotrupidae, Scarabaeidae und Lucanidae zusätzlich auch nach den hessischen Roten Listen von MALTEN (1998) und SCHAFFRATH (2003) (=RL H), geklamert angegeben [(RL D)/(RL H)].



Teilnehmer der Exkursion der Arbeitsgemeinschaft Hessischer Koleopterologen am 25.4.2015 auf den ehemaligen Truppenübungsplatz Campo Pond in Hanau. Von links nach rechts: Holger HERMANN mit Sohn Dominic, Barbara und Klaus KÜRSCHNER, Rüdiger RUPP, Günter HOFMANN, Uli BRENNER, Wilhelm HÖHNER, Frank LANGE mit Töchtern Klara und Julia, Robert ARCACHE, Meret LANGE, Andreas BERGER, Roland KUNZ, davor Henri ARCACHE.  
Foto: SCHROTH

Die Mitteilungen der Käferfunde stammen von Robert ARCACHE (Bickenbach), Andreas BERGER (Hanau), Horst BATHON (Roßdorf), Joachim BÖHME (†) (Ludwigshafen), Uli BRENNER (Schlüchtern), Markus GEBEL (Duisburg), Holger HERMANN (Schlüchtern), Walter HINTERSEHER (Bad Hersfeld), Günter HOFMANN (Stockstadt in Unterfranken), Wilhelm HÖHNER (Erlensee), Michael KARNER (Frankfurt am Main), Alex KREIS (Alzenau-Albstadt in Unterfranken), Roland KUNZ (Hadamar), Barbara und Klaus KÜRSCHNER (Darmstadt), Frank LANGE (Niedernhausen) und Rüdiger RUPP (Wetzlar).

Ich danke Rüdiger RUPP für Hinweise auf mir nicht bekannte Literatur.

## Carabidae

- Cicindela hybrida pseudoriparia* Mandl: Mörfelden-Walldorf, Mönchbruch (MA 63), 1 Expl. auf blühendem Hartriegel (*Cornus*), 7.5.2015, leg. BERGER. – Raunheim, Alter Hegwald, Heidelandschaft (MA 64), 1 Expl. im Sand unter *Calluna vulgaris* (Linnaeus) Hull (Heidekraut), 12.9.2015, leg. HERMANN, det. HOFMANN. (-/GD)
- Calosoma inquisitor* (Linnaeus): Büttelborn, Hegwald (MA 62), 1 Expl. (Flügeldecke) auf Weg in Eichen-Wald, 27.5.2015, leg. RUPP. (3/3)
- Leistus spinibarbis* (Fabricius): Roßdorf, Roßberg (MA 82), 7 Expl. unter Stein auf Abraumhalde in Basaltsteinbruch, 24.4.2015, leg. BERGER, (6 Expl.), leg. HÖHNER (1 Expl.).(V/3)
- Notiophilus aestuans* Dejean: Raunheim, Alter Hegwald (MA 64), 1 Expl. auf Waldweg, 12.9.2015, leg. KREIS. – Hanau-Großauheim, Campo Pond (MA 95), 1 Expl. in der mit Moos und Flechten durchsetzten Bodenstreu eines Kiefern-Bestands, 25.4.2015, leg. KUNZ. (V/-)

- Notiophilus substriatus* Waterhouse: Hanau–Großauheim, Campo Pond (MA 95), 2 Expl. auf Sand in der Nähe eines verschlammten Himmelsteichs, 25.4.2015, leg. HOFMANN; 1 Expl. unter Moos am Ufer eines Himmelsteichs, 25.4.2015, leg. HÖHNER.  
Bei diesen Funden von Hanau handelt es sich um den zweiten Nachweis in Hessen. Da der Erstfund bei Geisenheim während eines Rheinhochwassers auf einem verfrachteten schwimmenden Schaumstoffstück erfolgte (BRENNER 2013), lässt sich die genaue Herkunft dieses Tieres nicht angeben. Der aktuelle Fund von Hanau belegt damit das erste autochthone Vorkommen der Art in Hessen.
- Omophron limbatum* (Fabricius): Hanau–Großauheim, Campo Pond (MA 95), 1 Expl. im Sand am Ufer einer ehemaligen Panzerwaschanlage, 25.4.2015, leg. HOFMANN. (V/3)
- Elaphrus aureus* Müller: Riedstadt–Erfelden (MA 52), 1 Expl. zwischen angespülten Holzresten in Auwald, 12.7.2015, leg. LANGE. (2/1)
- Lasiotrechus discus* (Fabricius): Alsbach–Hähnlein–Hähnlein, Fasanenlache (MA 70), 1 Expl. beim Lichtfang am Rand eines Sumpfbereichs, 21.7.2015, leg. BERGER.
- Paratachys fulvicollis* (Dejean): Bickenbach, Schifflache (MA 71), 1 Expl. beim Lichtfang am Rand eines Sumpfbereichs, 6.8.2015, leg. BERGER, det. HÖHNER. (R/-)
- Porotachys bisulcatus* (Nicolai): Darmstadt, Griesheimer Düne (MA 62), 1 Expl. beim Lichtfang auf Sandmagerrasen, 4.7.2015, leg. BERGER. (-/3)
- Bembidion testaceum* (Duftschmid): Trebur, Insel Langenau, Jakobsbergerau (MA 53), 1 Expl. im Sand am Rheinufer, 22.3.2015, leg. LANGE. (V/3)
- Bembidion fumigatum* (Duftschmid): Trebur, Geinsheim, Kornsand (MA 52), 1 Expl. auf Grasbulte in schlammigem Tümpel, 18.4.2015, leg. HÖHNER. (3/2)
- Bembidion assimile* Gyllenhal: Riedstadt–Erfelden, Schusterwörth (MA 52), 1 Expl. auf sumpfigem Boden, 7.3.2015, leg. LANGE. (V/-)
- Ocys tachysoides* Antoine: Riedstadt–Erfelden, Knoblochsaue, Karlswert (MA 51), 3 Expl. unter der toten Rinde eines Pappel-Stamms am Rheinufer, 17.11.2012, leg. LANGE. – Niedernhausen–Niederseelbach (MA 45), 1 Expl. am Ufer des Daisbachs, 22.6.2014, leg. LANGE. – Niedernhausen–Niederseelbach, Johanneskirche (MA 45), 1 Expl. nachts (ca. 21:00 Uhr) an Steinmauer, 14.11.2010, leg. LANGE.  
Verschiedentlich wurden in diesen Berichten Funde von *Ocys harpaloides* (Serville) mitgeteilt. Nach der Arbeit von MADDIDON & ANDERSON (2016) stellte sich nun aber heraus, dass alle diese Funde *Ocys tachysoides* Antoine zugerechnet werden müssen. Um nicht zu verwirren, werden alle diese Funde hier noch einmal genannt. *Ocys harpaloides* scheint in Deutschland gar nicht vorzukommen (siehe [www.colkat.de](http://www.colkat.de)).  
Bei BRENNER (2010): Darmstadt–Kranichstein (MA 72), 1 Expl. am Licht in Haus, 26.7.2008, leg. KOCH. – Hanau–Wolfgang, Große Bulau (MA 95), 1 Expl. unter toter Pappel-Rinde, 13.4.2008, leg. BERGER.  
Bei BRENNER (2012): Niedernhausen–Niederseelbach, Johanneskirche (MA 45), 1 Expl. nachts (ca. 21:00 Uhr) an Steinmauer, 14.11.2010, leg. LANGE.  
Bei BRENNER (2014): Riedstadt–Leeheim, Rheinufer (MA 51), 3 Expl. unter der Rinde eines Pappel-Stamms, 17.11.2012, leg. LANGE. – Ginsheim-Gustavsburg, Nonnenau (MA 53), 1 Expl. in Auwald, 15.4.2012, leg. LANGE. – Erlensee–Langendiebach, Unterwald (MA 95), 1 Expl. in Hochwassergenist, 17.7.2012, leg. BERGER. – Frankfurt, Schwanheimer Wald (MA 64), 1 Expl. auf Pilz am Fuß einer Eiche, 16.6.2012, leg. BERGER.

- Bei BRENNER (2016): Niedernhausen–Niederseelbach (MA 45), 1 Expl. am Ufer des Daisbachs, 22.6.2014, leg. LANGE. (3/3)
- Ocys quinquestriatus* (Gyllenhal): Hanau, Innenstadt (MA 95), 1 Expl. an mit *Hedera helix* Linnaeus (Efeu) bewachsener Mauer, 6.11.2015, leg. BERGER. (2)
- Parophonus maculicornis* (Duftschmid): Trebur–Geinsheim, Kornsand (MA 52), 1 Expl. in Krötenfangeimer auf Straßenböschung, 11.4.2015, leg. HÖHNER. (V/3)
- Harpalus smaragdinus* (Duftschmid): Hanau–Großauheim, Campo Pond (MA 95), 1 Expl. auf Sandmagerrasen, 25.4.2015, leg. LANGE. (-/V)
- Harpalus pumilus* Sturm: Raunheim, Alter Hegwald, Heidelandschaft (MA 64), 1 Expl. im Sand unter *Calluna vulgaris* (Linnaeus) Hull (Heidekraut), 12.9.2015, leg. HOFMANN. – Hanau–Großauheim, Campo Pond (MA 95), 4 Expl. auf Sandmagerrasen, 25.4.2015, leg. LANGE. – Weilburg–Odersbach, Odersbacher Lahnhänge (MA 49), 1 Expl. am Boden unter Pflanzen auf Magerrasen, 20.6.2015, leg. LANGE. (VI/-)
- Ophonus puncticollis* (Paykull): Zierenberg, Dörnberg (NB 29), 1 Expl. unter Stein auf Kalkmagerrasen, 31.5.2015, leg. LANGE. (V/V)
- Stenolophus skrimshiranus* Stephens: Bickenbach, Schiffflache (MA 71), 5 Expl. beim Lichtfang am Rand eines Sumpfbereichs, 6.8.2015, leg. BERGER. (2/2)
- Acupalpus maculatus* (Schaum): Hanau–Großauheim, Campo Pond (MA 95), 1 Expl. im Sand am Ufer einer ehemaligen Panzerwaschanlage, 25.4.2015, leg. HOFMANN. (3/2)
- Poecilus lepidus* (Leske): Nauheim, Seichböhl (MA 63), 1 Expl. unter Stein auf Sandboden, 1.5.2015, leg. LANGE. – Hanau–Großauheim, Campo Pond (MA 95), 1 Expl. auf Sandmagerrasen, 25.4.2015, leg. LANGE. (V/3)
- Pterostichus cristatus* (Duftschmid): Glashütten–Schloßborn, Dattenberg (MA 56), 1 Expl. unter Stein an feuchter Stelle in Mischwald, 11.10.2015, leg. LANGE. (-/V)
- Calathus micropterus* (Duftschmid): Raunheim, Alter Hegwald, Heidelandschaft (MA 64), 6 Expl. im feuchten Moos unter *Calluna vulgaris* (Linnaeus) Hull (Heidekraut), 12.9.2015, leg. ARCACHE (1 Expl.), leg. HOFMANN (1 Expl.), leg. LANGE (4 Expl.). (V/V)
- Olisthopus rotundatus* (Paykull): Hanau–Großauheim, Campo Pond (MA 95), 2 Expl. unter Holz am Rand eines Wäldchens in Sandgebiet, 7.10.2015, leg. HÖHNER. (2/2)
- Amara tibialis* (Paykull): Raunheim, Alter Hegwald, Heidelandschaft (MA 64), 1 Expl. im feuchten Moos unter *Calluna vulgaris* (Linnaeus) Hull (Heidekraut), 12.9.2015, leg. HOFMANN. – Hanau–Großauheim, Campo Pond (MA 95), 1 Expl. unter Moos in ausgetrocknetem Tümpel, 25.4.2015, leg. HOFMANN; 1 Expl. im Sand am Eingang zu einem Kaninchenbau (Totfund), 25.4.2015, leg. HOFMANN; 1 Expl. unter Stein auf Sandboden, 25.4.2015, leg. HERMANN. (V/3)
- Badister unipustulatus* Bonelli: Gernsheim, Rosengarten (MA 61), 1 Expl. beim Lichtfang in Sumpfwald, 16.7.2015, leg. BERGER. (2/2)
- Badister dilatatus* Chaudoir: Münster bei Dieburg, NSG Faulbruch von Münster (MA 83), 3 Expl. auf *Carex*-Bulten (Segge) in Erlen-Bruchwald, 12.3.2015, leg. HOFMANN. (3/3)
- Demetrias imperialis* (Germar): Grebenstein–Burguffeln, Rothenküler Teich (NB 39), 2 Expl. auf *Phragmites communis* Linnaeus (Schilf) an Teichufer, 31.5.2015, leg. HOFMANN, 1 Expl. in coll. BLEICH. (V/3)
- Dromius schneideri* Crotch: Darmstadt–Eberstadt (MA 71), 1 Expl. unter Platanen-Rindenschuppe, 12.2.2015, leg. KÜRSCHNER.
- Paradromius longiceps* (Dejean): Bickenbach, Schiffflache (MA 71), 1 Expl. beim Lichtfang am Rand eines Sumpfbereichs, 6.8.2015, leg. BERGER. – Trebur–Geins-

- heim, Kornsand (MA 52), 2 Expl. auf Grasbulten an schlammigem Tümpel, 11.4.2015, leg. HÖHNER. (2/3)
- Philorhizus notatus* Stephens: Hanau–Großauheim, Campo Pond (MA 95), 2 Expl. auf blühendem Pinus-Ast an Waldrand, 25.4.2015, leg. HOFMANN. (V/V)
- Philorhizus melanocephalus* Dejean: Nauheim, Seichböhl (MA 63), 1 Expl. auf Sandboden, 1.5.2015, leg. LANGE. (-/V)
- Polistichus connexus* (Geoffroy): Bickenbach, Schiffflache (MA 71), 4 Expl. beim Lichtfang am Rand eines Sumpfbereichs, 6.8.2015, leg. ARCACHE (1 Expl.), leg. BERGER (3 Expl.). (R/0)
- Brachinus crepitans* (Linnaeus): Ahnatal–Weimar, NSG Keischel (NB 29), 1 Expl. unter Stein auf Kalkmagerrasen, 30.5.2015, leg. LANGE. – Zierenberg, Dörnberg (NB 29), 1 Expl. unter Stein auf Kalkmagerrasen, 31.5.2015, leg. LANGE. (V/V)

## Dytiscidae

- Deronectes platynotus* (Germar): Gersfeld–Sandberg, Kaskadenschlucht (NA 69), 3 Expl. unter Stein in Gebirgsbach (Feldbach), 22.8.2015, leg. BERGER (2 Expl.), leg. HÖHNER (1 Expl.). (3)
- Oreodytes sanmarkii* (Sahlberg): Oestrich-Winkel–Hallgarten, Wispental (MA 25), 2 Expl. an Baumwurzeln in Bach (Wisper), 5.7.2015, leg. LANGE. – Gersfeld–Sandberg, Kaskadenschlucht (NA 69), 3 Expl. unter Stein in Gebirgsbach (Feldbach), 22.8.2015, leg. BERGER.
- Agabus neglectus* Erichson: Rüsselsheim, Mönchbruch, Schlangenloch (MA 63), 1 Expl. in Waldtümpel, 11.4.2015, leg. BERGER, det. HOFMANN. (3)
- Hydaticus transversalis* (Pontoppidan): Hanau–Großauheim, Campo Pond (MA 95), 1 Expl. in einem Tümpel in Sandgebiet, 25.4.2015, leg. HÖHNER.

## Hydrochidae

- Hydrochus elongatus* (Schaller): Hanau–Großauheim, Campo Pond (MA 95), 2 Expl. in einem Tümpel in Sandgebiet, 25.4.2015, leg. HÖHNER.

## Spercheidae

- Spercheus emarginatus* (Schaller): Trebur–Geinsheim, Kornsand (MA 52), 2 Expl. auf Grasbulten im Uferbereich eines schlammigen Tümpels, 11.4.2015, leg. BERGER, leg. HÖHNER.

## Hydrophilidae

- Cercyon castaneipennis* Vorst: Ehrenberg–Reulbach, Schafstein (NA 69), 1 Expl. auf Fichten-Zweig an Wegrand, 15.5.2015, leg. LANGE, vid. HOFMANN.
- Cryptopleurum crenatum* (Kugelann): Hanau–Großauheim, Campo Pond (MA 95), 1 Expl. in feuchtem Pferdeapfel auf Sandmagerrasen, 25.4.2015, leg. HOFMANN.
- Crenitis punctatostriata* (Letzner): Gersfeld–Sandberg, Rotes Moor (NA 69), 4 Expl. in Moorlache, 29.6.2012, leg. BERGER, det. HOFMANN. (3)
- Berosus signaticollis* (Charpentier): Bickenbach, Schiffflache (MA 71), 1 Expl. beim Lichtfang am Rand eines Sumpfbereichs, 6.8.2015, leg. BERGER, det. HÖHNER.
- Berosus spinosus* (Steven): Alsbach-Hähnlein–Hähnlein, Fasanenlache (MA 70), 1 Expl. beim Lichtfang am Rand eines Sumpfbereichs, 21.7.2015, leg. BERGER, det. HÖHNER. (R)
- Berosus frontifoveatus* Kuwert: Bickenbach, Schiffflache (MA 71), 1 Expl. beim Lichtfang am Rand eines Sumpfbereichs, 6.8.2015, leg. BERGER, det. HOFMANN.

## Histeridae

- Plegaderus dissectus* Erichson: Raunheim, Alter Hegwald (MA 64), 1 Expl. in alter *Trametes* (Tramete) an Buchen-Stamm, 12.9.2015, leg. RUPP. – Bad Nauheim–Schwalheim, Sauerbrunnen (MA 87), 3 Expl. an *Ganoderma* (Lackporling) an Weide, 14.4.2015, leg. RUPP. (3)
- Gnathoncus nannetensis* (Marseul): Groß-Gerau, Groß-Gerauer Forst (MA 63), 1 Expl. an Baumpilz an dickem, liegendem Buchen-Stamm, 8.8.2015, leg. LANGE.
- Margarinotus ignobilis* (Marseul): Darmstadt, Griesheimer Düne (MA 62), 1 Expl. unter Pflanzenresten am Rand eines Spargelfelds, 27.9.2015, leg. LANGE. – Groß-Gerau, Groß-Gerauer Forst (MA 63), 1 Expl. auf *Meripilus giganteus* (Persoon ex Fries) Karsten (Riesenporling) am Fuß einer alten Buche, 15.8.2015, leg. LANGE.
- Atholus corvinus* (Germar): Hanau–Großauheim, Campo Pond (MA 95), 1 Expl. in feuchtem Pferdeapfel auf Sandmagerrasen, 25.4.2015, leg. HERMANN. (3)

## Silphidae

- Silpha carinata* Herbst: Ehrenberg–Wüstensachsen, Steinkopf (NA 79), 1 Expl. auf Bergwiese, 16.5.2015, leg. LANGE.
- Ablattaria laevigata* (Fabricius): Steinau an der Straße, Weinberg (NA 37), 1 Expl. unter Stein auf Kalkmagerrasen, 13.4.2015, leg. BERGER. (2)

## Leiodidae

- Leiodes lucens* (Fairmaire): Runkel, NSG Wehrley von Runkel (MA 48), 1 Expl. 31.5.1980, leg. HINTERSEHER. – Wetzlar, Nähe Ruine Kalsmunt (MA 69), 1 Expl. beim Lichtfang in Hausgarten, 6.8.2015, leg. RUPP. (3)
- Leiodes dubia* (Fabricius): Darmstadt, Griesheimer Düne (MA 62), 11 Expl. beim Lichtfang auf Sandmagerrasen, 4.7.2015, leg. BERGER, det. HÖHNER.
- Colenis immunda* (Sturm): Groß-Gerau, Groß-Gerauer Forst (MA 63), 2 Expl. auf *Meripilus giganteus* (Persoon ex Fries) Karsten (Riesenporling) am Fuß einer alten Buche, 25.9.2015, leg. LANGE.

## Ptiliidae

- Nossidium pilosellum* (Marsham): Wiesbaden, Neroberg (MA 45), 1 Expl. in hohlem Buchen-Stamm, 23.5.2015, leg. LANGE. (3)
- Ptilium affine* Erichson: Münster bei Dieburg, NSG Faulbruch von Münster (MA 83), 1 Expl. auf *Carex*-Bulte (Segge) in Erlen-Bruchwald, 12.3.2015, leg. HOFMANN. Diese winzige Rarität der deutschen Käferfauna war bislang vor allem im Norden und Nordosten gefunden worden, ein alter Nachweis gelang jedoch auch in Baden. Aktuell (nach 2000) war die Art lediglich vom Niederelbegebiet bekannt (KÖHLER & KLAUSNITZER 1998, KÖHLER 2000, 2011, siehe auch [www.colkat.de](http://www.colkat.de)). Da aus Hessen bislang keine Funde bekannt wurden, stellt das Tier von Münster einen **Neunachweis in Hessen** dar! (3)

## Staphylinidae

- Siagonium quadricorne* Kirby & Spence: Groß-Gerau, Groß-Gerauer Forst (MA 63), 1 Expl. an Baumpilz an dickem, liegendem Buchen-Stamm, 26.7.2015, leg. LANGE. – Gründau–Gettenbach (NA 16), 2 Expl. unter toter Pappel-Rinde in Laubwald, 26.9.2015, leg. HÖHNER. (3)
- Scaphium immaculatum* (Olivier): Darmstadt–Eberstadt, NSG Kerresbelle (MA 71), 13.3.2014, 1 Expl. in rotfaulem Kiefern-Stamm auf Sandboden, leg. KÜRSCHNER. – Nauheim, Seichböhl (MA 63), 1 Expl. unter Eternitplatte auf Sandboden, 1.5.2015, leg. LANGE. – Hanau–Großauheim, Campo Pond (MA 95), 1 Expl. auf niedriger Vegetation (Gräser), 25.4.2015, leg. ARCACHE; 1 Expl. unter liegenden

- Ästen in einem Wäldchen, 25.4.2015, leg. KÜRSCHNER; 1 Expl. an Pilzresten an Birken-Stamm, 25.4.2015, leg. RUPP. – Raunheim, Alter Hegwald (MA 64), 1 Expl. in alter *Trametes* (Tramete) an Buchen-Stamm, 12.9.2015, leg. RUPP. – Büttelborn, Hegwald (MA 62), 1 Expl. unter verpilzter Linden-Rinde, 27.5.2015, leg. RUPP. (3)
- Scaphisoma balcanicum* Tamanuki: Gutsbezirk Reinhardswald, Nähe Reinhardshagen–Veckerhagen, Altes Lager (NC 30), 1 Expl. unter verpilzter Buchen-Rinde, 30.5.2015, leg. RUPP. (3)
- Eusphalerum tenenbaumi* (Bernhauer): Ahnatal–Weimar, NSG Keischel (NB 29), 1 Expl. auf Gebüsch auf Kalkmagerrasen, 30.5.2015, leg. LANGE.
- Phyllodrepa melanocephala* (Fabricius): Nauheim, Seichböhl (MA 63), 1 Expl. unter toter Apfelbaum-Rinde, 1.5.2015, leg. LANGE. (3)
- Phyllodrepa nigra* (Gravenhorst): Ahnatal–Weimar, NSG Keischel (NB 29), 1 Expl. unter der toten Rinde eines Apfelbaums, 30.5.2015, leg. RUPP. (3)
- Xylodromus concinnus* (Marsham) (= *Xylodromus brunnipennis* (Stephens)): Niedernhausen–Niederseeelbach (MA 45), 6 Expl. in am Boden liegendem Detritus aus Heu, Stroh und Pferdemit in Offenstall, 11.1.2015, leg. LANGE.
- Xylodromus testaceus* (Erichson): Wiesbaden, Neroberg (MA 45), 1 Expl. im hohlen Stamm einer Buche, 23.5.2015, leg. LANGE. (3)
- Amphichroum canaliculatum* (Erichson): Ehrenberg–Reulbach, Schafstein (NA 69), 1 Expl. am oberen Blockhaldenrand auf Ebereschen-Ast, 15.5.2015, leg. LANGE. Dieser nur in höheren Gebirgslagen anzutreffende Kurzflügler ist in Deutschland bereits aus Bayern, Baden, Württemberg, Thüringen, Sachsen-Anhalt und Sachsen bekannt (KÖHLER & KLAUSNITZER 1998). Aus Hessen war bislang kein Fund bekannt geworden, weshalb der Käfer vom Schafstein einen **Neunachweis in Hessen** darstellt!
- Bledius pygmaeus* Erichson: Nauheim, Seichböhl (MA 63), 2 Expl. in der Bodenstreu auf Sandbrache, 1.5.2015, leg. LANGE. (1)
- Oxyporus maxillosus* Fabricius: Groß-Gerau, Groß-Gerauer Forst (MA 63), 3 Expl. an Baumpilzen an dickem, liegendem Buchen-Stamm, 8.7.2015, leg. LANGE; 2 Expl. auf *Oudemansiella mucida* (Schrader ex Fries) Höhnel (Buchen-Schleimrübling) an dickem, liegendem Buchen-Stamm, 25.9.2015, leg. LANGE.
- Stenus providus* Erichson: Münster bei Dieburg, NSG Faulbruch von Münster (MA 83), 1 Expl. auf *Carex*-Bulte (Segge) in Erlen-Bruchwald, 12.3.2015, leg. HOFMANN.
- Stenus palustris* Erichson: Münster bei Dieburg, NSG Faulbruch von Münster (MA 83), 2 Expl. auf *Carex*-Bulten (Segge) in Erlen-Bruchwald, 12.3.2015, leg. HOFMANN.
- Dianous coerulescens* (Gyllenhal): Gersfeld–Sandberg, Kaskadenschlucht (NA 69), 3 Expl. auf nassen Steinen im Uferbereich eines Gebirgsbachs (Feldbach), 14.5.2015, leg. LANGE.
- Hesperus rufipennis* (Gravenhorst): Groß-Gerau, Groß-Gerauer Forst (MA 63), 1 Expl. in Flugfalle in 3–4 m Höhe im Eingang der Öffnung einer hohlen Buche, 17.5.2015, leg. LANGE. (2)
- Quedius scitus* (Gravenhorst): Grebenstein–Burguffeln, Rothenküler Teich (NB 39), 1 Expl. in rotfaulem Weiden-Stubben, 31.5.2015, leg. HOFMANN. – Gutsbezirk Reinhardswald, Staatsforst Karlshafen, Nähe Bad Karlshafen, Steinkopf, NSG Urwald Wichmanessen (NC 31), 1 Expl. an anbrüchigem Stamm in Laubwald, 30.5.2015, leg. LANGE.
- Quedius nigriceps* Kraatz: Raunheim, Alter Hegwald, Heidelandschaft (MA 64), 4 Expl. im feuchten Moos unter *Calluna vulgaris* (Linnaeus) Hull (Heidekraut), 12.9.2015, leg. LANGE. – Dornburg–Frickhofen, Dornburg (MA 39), 1 Expl. in der mit Moos und Laub durchsetzten Bodenstreu an Haldenfuß, 21.3.2015, leg. LANGE.

- Lordithon pulchellus* (Mannerheim): Lampertheim, Biedensand (MV 59), 2 Expl. an *Laetiporus sulphureus* (Bulliard ex Fries) Murrill (Schwefelporling) an Pappel, 26.9.2015, leg. RUPP. – Riedstadt–Erfelden, Schusterwörth (MA 52), 5 Expl. an Baumpilzen an Weide in Auwald, 12.7.2015, leg. LANGE. (2)
- Carphecia striatus* (Olivier): Groß-Gerau, Groß-Gerauer Forst (MA 63), 1 Expl. an Baumpilz an dickem, liegendem Buchen-Stamm, 27.6.2015, leg. LANGE; unter den gleichen Fundumständen nochmals 5 Expl. 8.7.2015, leg. LANGE; nochmals 2 Expl. 26.7.2015, leg. LANGE; nochmals 1 Expl. 8.8.2015, leg. LANGE. (2)
- Sepedophilus constans* (Fowler): Raunheim, Alter Hegwald (MA 64), 2 Expl. unter der toten Rinde eines Eichen-Stamms, 12.9.2015, leg. HOFMANN, leg. KARNER, det. SCHÜLKE.  
 Von diesem Kürzflügler waren bislang deutsche Nachweise nur aus der Mitte (Westfalen, Hannover, Thüringen) und dem Süden (Bayern, Baden, Württemberg) bekannt (KÖHLER & KLAUSNITZER 1998, KÖHLER 2011, siehe auch [www.colkat.de](http://www.colkat.de)). Da aus Hessen keine Funde bekannt wurden, stellt das Tier von Raunheim einen **Neunachweis in Hessen** dar! (2)
- Agaricochara latissima* (Stephens): Münster bei Dieburg, NSG Faulbruch von Münster (MA 83), 1 Expl. auf dem Hymenophor von *Piptoporus betulinus* (Bulliard ex Fries) Karsten (Birken-Porling) an Birke, 23.1.2015, leg. HOFMANN. (3)
- Gyrophæna lucidula* Erichson: Lampertheim, Biedensand (MV 59), 6 Expl. in Pilzresten auf liegendem Pappel-Stamm, 26.9.2015, leg. RUPP. (3)
- Tachysida gracilis* (Erichson): Gutsbezirk Reinhardswald, Staatsforst Karlshafen, Nähe Bad Karlshafen, Steinkopf, NSG Urwald Wichmanessen (NC 31), 4 Expl. im trockenen Mulm einer Höhle im Stamm einer umgestürzten Eiche, 30.5.2015, leg. LANGE. (1)
- Bolitochara tecta* Assing: Raunheim, Alter Hegwald (MA 64), 2 Expl. in alter *Trametes* (Tramete) an Buchen-Stamm, 12.9.2015, leg. RUPP.
- Dochmonota clancula* (Erichson): Münster bei Dieburg, NSG Faulbruch von Münster (MA 83), 1 Expl. in Moos an Erlen-Stubben in Erlen-Bruchwald, 12.3.2015, leg. HOFMANN; 2 Expl. auf *Carex*-Bulten (Segge) in Erlen-Bruchwald, 12.03.2015, leg. HOFMANN. (3)
- Liogluta pagana* (Erichson): Ahnatal–Weimar, NSG Keischel (NB 29), 1 Expl. im Mulm in einer morschen Weiden-Wurzel, 30.5.2015, leg. RUPP.
- Atheta liturata* (Stephens): Büttelborn, Hegwald (MA 62), 1 Expl. in Pilzresten an Linden-Zweig, 27.5.2015, leg. RUPP. – Lampertheim, Biedensand (MV 59), 1 Expl. in *Laetiporus sulphureus* (Bulliard ex Fries) Murrill (Schwefelporling) an Pappel, 26.9.2015, leg. RUPP. (2)
- Atheta melanaria* (Mannerheim): Hanau–Großauheim, Campo Pond (MA 95), 7 Expl. in frischen Pferdeäpfeln auf Sandmagerrasen, 25.4.2015, leg. KUNZ.
- Atheta ischnocera* Thomson: Hanau–Großauheim, Campo Pond (MA 95), 2 Expl. in frischen Pferdeäpfeln auf Sandmagerrasen, 25.4.2015, leg. KUNZ.
- Atheta setigera* (Sharp): Hanau–Großauheim, Campo Pond (MA 95), 4 Expl. in frischen Pferdeäpfeln auf Sandmagerrasen, 25.4.2015, leg. HOFMANN (3 Expl.), leg. KUNZ (1 Expl.).
- Calodera rufescens* Kraatz: Münster bei Dieburg, NSG Faulbruch von Münster (MA 83), 1 Expl. in Moos an Erlen-Stubben in Erlen-Bruchwald, 12.3.2015, leg. HOFMANN, 1 Expl. auf *Carex*-Bulte (Segge) in Erlen-Bruchwald, 12.3.2015, leg. HOFMANN. (3)
- Ocyusa picina* (Aubé): Münster bei Dieburg, NSG Faulbruch von Münster (MA 83), 2 Expl. in Moos an Erlen-Stubben in Erlen-Bruchwald, 12.3.2015, leg. HOFMANN;



1 Expl. auf *Carex*-Bulte (Segge) in Erlen-Bruchwald, 12.3.2015, leg. HOFMANN.

*Aleochara tristis* Gravenhorst: Hanau–Großauheim, Campo Pond (MA 95), 1 Expl. in frischem Pferdeapfel auf Sandmagerrasen, 25.4.2015, leg. HOFMANN.

### **Pselaphidae**

*Bryaxis carinula* (Rey): Rüsselsheim, Mönchbruch, Schlangenloch (MA 63), 1 Expl. in der Bodenstreu in Laubmischwald, 7.5.2015, leg. BERGER, det. HÖHNER.

### **Lycidae**

*Pyropterus nigroruber* (Degeer): Bensheim–Auerbach, Orbishöhe (MA 70), 1 Expl. beim Lichtfang in trockenem Eichen-Wald, 11.7.2015, leg. LANGE. – Raunheim, Alter Hegwald (MA 64), 1 Expl. auf Eichen-Ast, 5.7.2015, leg. LANGE.

*Platycis cosnardi* (Chevrolat): Niedernhausen–Niederseelbach, Johanneskirche (MA 45), 1 Expl. auf Mauer, 8.5.2015, leg. LANGE. (2)

### **Cantharidae**

*Silis ruficollis* (Fabricius): Heringen (Werra), Rohrlache (NB 73), 1 Expl. 24.5.2008, leg. BERGER, in coll. HÖHNER.

*Malthodes maurus* (Castelnau): Schotten–Breungesheim, Niddaquelle (NA 19), 1 Expl. auf Gebüsch, 6.7.2013, leg. BERGER, det. HÖHNER.

### **Malachiidae**

*Clanoptilus elegans* (Olivier): Usingen, westlicher Stadtrand (MA 67), 1 Expl. auf Gebüsch auf Streuobstwiese, 26.6.2015, leg. RUPP. – Runkel, NSG Wehrley von Runkel (MA 48), 3 Expl. 31.5.1980, leg. HINTERSEHER. (3)

### **Dasytidae**

*Dasytes subaeneus* Schönherr: Runkel, NSG Wehrley von Runkel (MA 48), 8 Expl. auf Magerrasen an Hang, 20.6.2015, leg. LANGE; 1 Expl. auf Blüte von *Rosa canina* Linnaeus (Hunds-Rose), 20.6.2015, leg. RUPP. (3)

### **Cleridae**

*Tillus elongatus* (Linnaeus): Lampertheim–Neuschloß, Untere Wildbahn (MV 69), 1 Expl. unter toter Eichen-Rinde, 17.5.2015, leg. BERGER. – Hanau–Großauheim, Campo Pond (MA 95), 1 Expl. auf Eichen-Ast, 25.4.2015, leg. KÜRSCHNER. – Wetzlar, Nähe Ruine Kalsmunt (MA 69), 2 Expl. beim Lichtfang in Hausgarten, 3.7.2015, leg. RUPP. (3)

### **Trogossitidae**

*Tenebroides fuscus* (Goeze): Bensheim–Auerbach, Orbishöhe (MA 70), 1 Expl. nachts an Eichen-Stamm, 11.7.2015, leg. BERGER. – Bad Nauheim–Schwalheim, Sauerbrunnen (MA 87), 1 Expl. unter Pappel-Rinde 15.6.2015, leg. RUPP. (2)

*Thymalus limbatus* (Fabricius): Bensheim–Auerbach, Orbishöhe (MA 70), 2 Expl. nachts an Eichen-Stamm, 11.7.2015, leg. BERGER. (3)

### **Elateridae**

*Ampedus sinuatus* Germar: Pfungstadt, Raststätte an der A 67 (MA 71), 1 Expl. auf Kiefern-Ast, 22.4.2015; am selben Fundort 1 Expl. auf Vegetation unter Kiefer, 27.5.2015, leg. RUPP. – Hanau–Großauheim, Campo Pond (MA 95), 1 Expl. auf totem Eichen-Ast, 25.4.2015, leg. KUNZ. (2)

- Ampedus rufipennis* (Stephens): Bad Nauheim–Schwalheim, Sauerbrunnen (MA 87), 1 Expl. auf Buchen-Ast, 14.4.2015, leg. RUPP. (2)
- Ampedus brunnicornis* Germar: Gutsbezirk Reinhardswald, Staatsforst Karlshafen, Nähe Bad Karlshafen, Steinkopf, NSG Urwald Wichmanessen (NC 31), 1 Expl. in der Bodenstreu unter Eichenlaub, 30.5.2015, leg. BERGER, det. RUPP. (1)
- Ampedus nigerrimus* (Lacordaire): Büttelborn, Hegwald (MA 62), 1 Expl. auf liegendem Eichen-Stamm, 22.4.2015; am selben Fundort 4 Expl. auf Buchen-Ast, 27.5.2015, leg. RUPP. – Gutsbezirk Reinhardswald, Staatsforst Karlshafen, Nähe Bad Karlshafen, Steinkopf, NSG Urwald Wichmanessen (NC 31), 2 Expl. im Mulm unter der Rinde eines liegenden Eichen-Stamms, 30.5.2015, leg. RUPP. – Lampertheim, Biedensand (MV 59), 1 Expl. in morschem Pappel-Holz, 26.9.2015, leg. RUPP. (3)
- Ampedus quercicola* (Buysson): Hanau–Großauheim, Campo Pond (MA 95), 1 Expl. auf Eichen-Ast, 25.4.2015, leg. LANGE; 1 Expl. unter toter Buchen-Rinde, 25.4.2015, leg. RUPP. – Raunheim, Alter Hegwald (MA 64), 1 Expl. im morschen Holz eines anbrüchigen Buchen-Stamms, 12.9.2015, leg. RUPP. (3)
- Ampedus elongatulus* (Fabricius): Lorsch, Kannengießberg (MA 60), 2 Expl. auf Kiefern-Ast, 21.4.2015, leg. RUPP. – Raunheim, Alter Hegwald (MA 64), 1 Expl. unter toter Eichen-Rinde, 12.9.2015, leg. KÜRSCHNER; 1 Expl. an stehendem totem Buchen-Stamm, 26.6.2015, leg. BERGER, det. RUPP. – Hanau–Großauheim, Campo Pond (MA 95), 1 Expl. auf Eichen-Ast an Waldrand, 25.4.2015, leg. LANGE; 1 Expl. auf Kiefern-Ast, 25.4.2015, leg. RUPP. (3)
- Brachygonus megerlei* (Lacordaire): Bensheim–Auerbach, Orbishöhe (MA 70), 3 Expl. beim Lichtfang in trockenem Eichen-Wald, 11.7.2015, leg. BERGER (1 Expl.), leg. LANGE (2 Expl.). – Braunfels, Tiergarten (MA 59), 1 Expl. beim Lichtfang in Eichen-Buchen-Mischwald, 4.7.2015, leg. RUPP. (2)
- Procaerus tibialis* (Lacordaire): Gutsbezirk Reinhardswald, Staatsforst Karlshafen, Nähe Bad Karlshafen, Steinkopf, NSG Urwald Wichmanessen (NC 31), 1 Expl. unter der toten Rinde eines Buchen-Stubbens, 30.5.2015, leg. RUPP. (2)
- Melanotus crassicollis* (Erichson): Alsbach–Hähnlein–Hähnlein, Fasanenlache (MA 70), 1 Expl. beim Lichtfang am Rand eines Sumpfgebiets, 21.7.2015, leg. BERGER, det. RUPP.
- Denticollis rubens* Piller & Mitterpacher: Usingen, nördliches Röllbachtal (MA 67), 1 Larve in morschem Erlen-Holz, 19.3.2015, die Imago schlüpfte im Mai 2015, leg. RUPP. (2)
- Stenagostus rhombeus* (Olivier): Bensheim–Auerbach, Orbishöhe (MA 70), 3 Expl. beim Lichtfang in trockenem Eichen-Wald, 11.7.2015, leg. BERGER (2 Expl.), leg. LANGE (1 Expl.). – Wetzlar, Nähe Ruine Kalsmunt (MA 69), 1 Expl. beim Lichtfang in Hausgarten, 6.8.2015, leg. RUPP. (3)
- Crepidophorus mutilatus* (Rosenhauer): Braunfels, Tiergarten (MA 59), 1 Larve in rotfaulem Eichen-Holz, 7.3.2015, die Imago schlüpfte im Juli 2015, leg. RUPP. (2)
- Zorochores dermestoides* (Lacordaire): Trebur, Insel Langenau, Jakobsbergerau (MA 53), 1 Expl. im Sand am Rheinufer, 22.3.2015, leg. LANGE, det. RUPP.
- Quasimus minutissimus* (Germar): Roßdorf, Roßberg (MA 82), 2 Expl. auf Blüte von *Euphorbia* (Wolfsmilch) in Steinbruch, 24.4.2015, leg. BERGER, det. RUPP.
- Cardiophorus nigerrimus* Erichson: Pfungstadt, Raststätte an der A 67 (MA 71), 1 Expl. an Grashalm auf Wiese, 22.4.2015, leg. RUPP. – Büttelborn, Hegwald (MA 62), je 1 Expl. auf Linden-Ast, 27.5.2015, leg. RUPP. – Raunheim, Alter Hegwald (MA 64), 1 Expl. unter Moos auf dem Wurzelteller eines umgestürzten Baums, 12.9.2015, leg. ARCACHE; 2 Expl. in sehr trockenem Sandboden am Wurzelteller eines umgestürzten Baums, 12.9.2015, leg. LANGE. – Hanau–

Großauheim, Campo Pond (MA 95), 9 Expl. auf Kiefern- und Eichen-Ästen an Waldrand, 25.4.2015, leg. KUNZ (7 Expl.), leg. LANGE (2 Expl.); 2 Expl. auf Vegetation auf Sandmagerrasen, 25.4.2015, leg. RUPP. (3)

*Cardiophorus ruficollis* (Linnaeus): Hanau–Großauheim, Campo Pond (MA 95), 1 Expl. über Sandfläche fliegend, 25.4.2015, leg. KÜRSCHNER. (3)

*Cardiophorus atramentarius* Erichson: Büttelborn, Hegwald (MA 62), je 1 Expl. auf Linden-Ast und auf Kiefern-Stamm, 27.5.2015, leg. RUPP. – Nauheim, Seichböhl (MA 63), 3 Expl. unter toter Apfelbaum-Rinde, 1.5.2015, leg. LANGE. – Hanau–Großauheim, Campo Pond (MA 95), 1 Expl. auf Kirschbaum-Ast, 25.4.2015, leg. KÜRSCHNER; 1 Expl. auf Kiefern-Ast, 25.4.2015, leg. KUNZ; 1 Expl. auf Eichen-Ast an Waldrand, 25.4.2015, leg. LANGE. (2)

CATE (2007) listet das Taxon als Synonym zu *Cardiophorus vestigialis* Erichson (sieh auch BRENNER 2011). MERTLIK (2011) führt nun aber gute Gründe an, dass die Formen verschiedenen Arten angehören. Die bei LÖHSE (1979) *C. vestigialis* Erichson genannte Form muss demnach als *C. erichsoni* Buysson bezeichnet werden. *C. vestigialis* Erichson ist eine in Süd- und Osteuropa verbreitete Art, die wahrscheinlich nicht in Deutschland vorkommt. *C. atramentarius* Erichson stellt dem entsprechend ebenfalls eine valide Art dar. Im Verzeichnis der Käfer Deutschlands ([www.colkat.de](http://www.colkat.de)) ist diese Auffassung bereits berücksichtigt.

*Cardiophorus erichsoni* Buysson (= *C. vestigialis* Erichson sensu Lohse (1979)): Runkel, NSG Wehrley von Runkel (MA 48), 1 Expl. auf einem Ast einer Eiche auf Magerrasen an Hang, 20.6.2015, leg. LANGE; 3 Expl. unter der Rinde eines anbrüchigen Kirschbaums, davon 2 Totfunde (Hinterkörper), 1 weiteres Expl. auf Eichen-Ast, 20.6.2015, leg. RUPP. (Siehe Anmerkung bei der vorhergehenden Art.)

*Paracardiophorus musculus* (Erichson): Raunheim, Alter Hegwald, Heidelandschaft (MA 64), 3 Expl. an auf Sand liegendem Buchen-Stamm, 26.6.2015, leg. BERGER (2 Expl.), det. RUPP, leg. HOFMANN (1 Expl.). (2)

## **Eucnemidae**

*Isorhipis melasoides* (Laporte): Raunheim, Alter Hegwald (MA 64), 2 Expl. auf dem Stamm einer toten, stehenden Buche, 1.7.2015, leg. BERGER; 5 Expl. an einem Leimring an Buchen-Stamm, 20.7.2015, leg. HOFMANN. (2)

*Eucnemis capucina* Ahrens: Raunheim, Alter Hegwald (MA 64), 1 Expl. an einem Leimring an Buchen-Stamm, 20.7.2015, leg. HOFMANN. (3)

*Dromaeolus barnabita* (Villa): Raunheim, Alter Hegwald (MA 64), 1 Expl. an stehendem totem Buchen-Stamm, 26.6.2015, leg. BERGER, det. RUPP; 1 Expl. an Eichen-Ast, 5.7.2015, leg. LANGE. (2)

*Microrhagus pygmaeus* (Fabricius) (= *Dirhagus pygmaeus* (Fabricius)): Runkel, NSG Wehrley von Runkel (MA 48), 1 Expl. auf *Crataegus* (Weißdorn) in Hangwald, 20.6.2015, leg. LANGE. – Braunfels, Tiergarten (MA 59), 1 Expl. beim Lichtfang in Eichen-Buchen-Mischwald, 4.7.2015, leg. RUPP. (3)

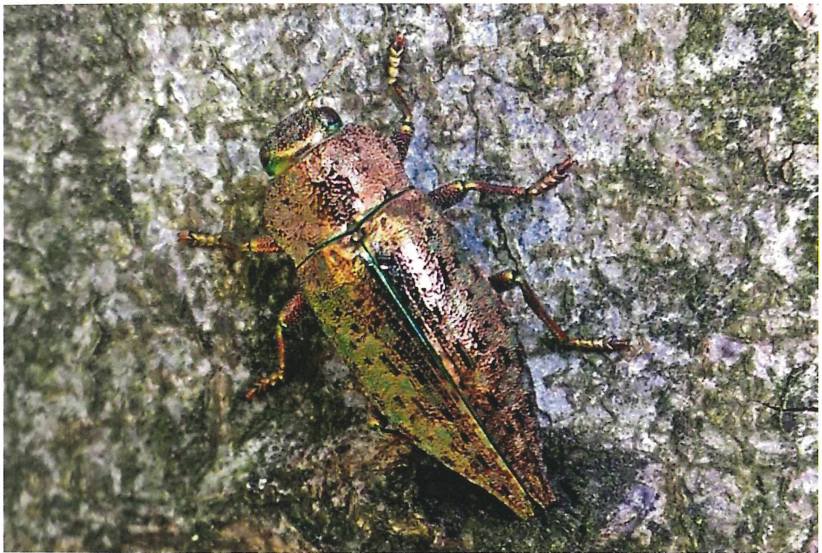
*Microrhagus lepidus* (Rosenhauer) (= *Dirhagus lepidus* (Rosenhauer)): Runkel, NSG Wehrley von Runkel (MA 48), 1 Expl. auf Eichen-Ast in Hangwald, 20.6.2015, leg. BERGER. (3)

*Hylis olexai* (Palm): Braunfels–Philippstein, Wetzlarer Burg (MA 59), 7 Expl. im Holz eines morschen, toten Apfelbaums, 15.4.2015, leg. RUPP. (3)

*Hylis foveicollis* (Thomson): Niedernhausen–Niederseelbach (MA 45), 1 Expl. in Hausgarten, 30.6.2015, leg. LANGE.

## Buprestidae

- Dicerca berolinensis* (Herbst): Raunheim, Alter Hegwald (MA 64), 1 Expl. in Spechthöhle (Totfund, Flügeldecken), 12.9.2015, leg. ARCACHE; 2 Expl. an Buchen-Stamm, 26.6.2015, leg. BERGER; 1 Expl. an Buchen-Stamm, 1.7.2015, leg. BERGER; mehrere Expl. an Buchen-Stämmen beobachtet, 2.6.2015, vid. GEBEL. (2)
- Anthaxia mendizabali* Cobos: Lampertheim–Neuschloß, Untere Wildbahn (MV 69), 1 Expl. auf *Cytisus scoparius* (Linnaeus) Link (= *Sarothamnus scoparius* (Linnaeus) Koch) (Besenginster), 17.5.2015, leg. BERGER. (2)
- Anthaxia similis* Saunders: Lorsch, Kannengießerberg (MA 60), 2 Expl. auf Kiefern-Ast, 21.4.2015, leg. RUPP. (3)
- Agrilus derasofasciatus* Lacordaire: Rüdesheim–Assmannshausen, Eckersteinkopf (MA 13), 2 Expl. schlüpften am 15.3. und am 17.3.2015 aus eingetragenen am Fuß eines Weinbergs liegendem Rebholz, 15.2.2015, leg. LANGE. (2)
- Agrilus olivicolor* Kiesenwetter: Raunheim, Alter Hegwald (MA 64), 1 Expl. an einem Leimring an Buchen-Stamm, 20.7.2015, leg. HOFMANN. – Runkel, NSG Wehrley von Runkel (MA 48), 1 Expl. auf trockenem Kirschbaum-Ast, 30.6.2015, leg. RUPP.
- Agrilus hyperici* (Creutzer): Raunheim, Alter Hegwald, Heidellandschaft (MA 64), 3 Expl. auf *Hypericum* (Johanniskraut), 5.7.2015, leg. LANGE. (3)
- Aphanisticus emarginatus* (Olivier): Gründau–Gettenbach (NA 16), 2 Expl. auf *Juncus effusus* Linnaeus (Flatter-Binse) auf Sumpfwiese, 26.9.2015, leg. HÖHNER. (3)



*Dicerca berolinensis* (Herbst) auf Buchen-Stamm bei Raunheim.

Foto: GEBEL

## Scirtidae

- Prionocyphon serricornis* (Müller): Bensheim–Auerbach, Orbishöhe (MA 70), 2 Expl. beim Lichtfang in trockenem Eichen-Wald, 11.7.2015, leg. BERGER, leg. LANGE. (3)

## **Dermeestidae**

*Globicornis nigripes* (Fabricius): Büttelborn, Hegwald (MA 62), 1 Expl. an trockenem Astschnitt, 12.6.2015, leg. RUPP. (3)

## **Bothrideridae**

*Teredus cylindricus* (Olivier): Lampertheim–Neuschloß, Untere Wildbahn (MV 69), 2 Expl. unter toter Eichen-Rinde, 17.5.2015, leg. BERGER. (1)

*Anommatus reitteri* Ganglbauer: Wiesbaden–Biebrich, Schlosspark (MA 44), 1 Expl. in der mit Laub und Holzstücken durchsetzten Bodenstreu, 6.12.2015, leg. LANGE. (2)

*Anommatus duodecimstriatus* (Müller): Wiesbaden–Biebrich, Schlosspark (MA 44), 1 Expl. in der mit Laub und Holzstücken durchsetzten Bodenstreu, 6.12.2015, leg. LANGE; 3 Expl. unter gleichen Fundumständen, 19.12.2015, leg. LANGE. (3)

## **Nitidulidae**

*Meligethes flavimanus* Stephens: Runkel, NSG Wehrley von Runkel (MA 48), 6 Expl. 31.5.1980, leg. HINTERSEHER.

*Meligethes obscurus* Erichson: Raunheim, Alter Hegwald, Heidelandschaft (MA 64), 1 Expl. auf *Teucrium scorodonia* Linnaeus (Salbei-Gamander), 30.6.2015, leg. HOFMANN. (3)

*Meligethes lugubris* Sturm: Runkel, NSG Wehrley von Runkel (MA 48), 3 Expl. auf Magerrasen an Hang, 20.6.2015, leg. LANGE.

*Meligethes bidentatus* Brisout: Ahnatal–Weimar, NSG Keischel (NB 29), 5 Expl. auf *Genista tinctoria* Linnaeus (Färber-Ginster) auf magerer Mähwiese, 30.5.2015, leg. HOFMANN. (3)

## **Kateretidae**

*Brachypterus fulvipes* Erichson: Weilburg–Odersbach, Odersbacher Lahnabhäng (MA 49), 1 Expl. auf *Urtica dioica* Linnaeus (Große Brennnessel) am Ufer der Lahn, 20.6.2015, leg. KUNZ. (3)

## **Erotylidae**

*Triplax lepida* (Faldermann): Zierenberg, Dörnberg (NB 29), 3 Expl. an aus einem kleinen Baumstubben wachsendem *Polyporus* (Porling) auf Kalkmagerrasen (Wacholderheide), 31.5.2015, leg. LANGE. (2)

*Dacne rufifrons* (Fabricius): Groß-Gerau, Groß-Gerauer Forst (MA 63), 1 Expl. an Baumpilz an dickem, liegendem Buchen-Stamm, 8.7.2015, leg. LANGE. (2)

## **Cryptophagidae**

*Cryptophagus intermedius* Bruce: Rüdesheim–Assmannshausen, Eckersteinkopf (MA 13), 2 Expl. schlüpften am 11.3. und am 12.3.2015 aus eingetragenen am Fuß eines Weinbergs liegendem Rebholz, 15.2.2015, leg. LANGE, det. ESSER. (1)

*Cryptophagus reflexus* Rey: Rüdesheim–Assmannshausen, Eckersteinkopf (MA 13), 1 Expl. schlüpfte am 20.3.2015 aus eingetragenen am Fuß eines Weinbergs liegendem Rebholz, 15.2.2015, leg. LANGE, det. ESSER.

*Micrambe pilosula* (Erichson): Münster bei Dieburg, NSG Faulbruch von Münster (MA 83), 1 Expl. in Moos an Erlen-Stubben in Erlen-Bruchwald, 12.3.2015, leg. HOFMANN.

*Atomaria mesomela* (Herbst): Trebur–Geinsheim, Kornsand (MA 52), 1 Expl. auf Grasbulte in schlammigem Tümpel, 11.4.2015, leg. HÖHNER.

## Languriidae

*Cryptophilus propinquus* Reitter (= *Cryptophilus integer* auct. nec Heer): Riedstadt-Erfelden, Schusterwörth (MA 52), 1 Expl. an verpilztem Weiden-Stamm, 12.7.2015, leg. LANGE. – Wetzlar, Nähe Ruine Kalsmunt (MA 69), 4 Expl. am 3.7.2015 und 1 Expl. am 11.7.2015 beim Lichtfang in Hausgarten, leg. RUPP.

## Phalacridae

*Phalacrus fimetarius* (Fabricius): Gernsheim, Rosengarten (MA 61), 1 Expl. beim Lichtfang in Sumpfwald, 16.7.2015, leg. BERGER, det. HOFMANN. – Runkel, NSG Wehrley von Runkel (MA 48), 1 Expl. 31.5.1980, leg. HINTERSEHER. (3)  
*Olibrus pygmaeus* (Sturm): Raunheim, Alter Hegwald, Heidelandschaft (MA 64), 5 Expl. an *Filago* (Filzkrout), 30.6.2015, leg. HOFMANN; 6 Expl. auf blühender *Calluna vulgaris* (Linnaeus) Hull (Heidekraut), 12.9.2015, leg. HOFMANN (2 Expl.); leg. LANGE (4 Expl.).

## Laemophloeidae

*Laemophloeus monilis* (Fabricius): Bensheim–Auerbach, Orbishöhe (MA 70), 1 Expl. beim Lichtfang in trockenem Eichen-Wald, 11.7.2015, leg. LANGE. (3)

## Latridiidae

*Enicmus brevicornis* (Mannerheim): Bensheim–Auerbach, Orbishöhe (MA 70), 3 Expl. nachts an *Phellinus robustus* (Karsten) Bourdot & Galzin (Eichen-Feuerschwamm) an anbrüchiger Eiche, 11.7.2015, leg. LANGE. (3)  
*Stephostethus alternans* (Mannerheim): Gutsbezirk Reinhardswald, Staatsforst Karlshafen, Nähe Bad Karlshafen, Steinkopf, NSG Urwald Wichmanessen (NC 31), 3 Expl. auf totem Ast in Laubwald, 30.5.2015, leg. HOFMANN, 2 Expl. in coll. BLEICH; 2 Expl. in Laubwald, 30.5.2015, leg. LANGE.  
*Thes bergrothi* (Reitter): Niedernhausen–Niederseelbach (MA 45), 1 Expl. in am Boden liegendem Detritus aus Heu, Stroh und Pferdemit in Offenstall, 11.1.2015, leg. LANGE.

## Mycetophagidae

*Triphyllus bicolor* (Fabricius): Groß-Gerau, Groß-Gerauer Wald, Sauergrund (MA 63), je 1 Expl. auf *Pleurotus pulmonarius* (Fries) Quelet (Lungen-Seitling) an totem Buchen-Stamm, 15.8.2015 und 22.8.2015, leg. BERGER. (3)  
*Litargus balteatus* LeConte: Riedstadt–Erfelden, Schusterwörth (MA 52), 2 Expl. unter der Rinde eines toten Weiden-Stamms, 12.7.2015, leg. LANGE.  
*Mycetophagus ater* (Reitter): Groß-Gerau, Groß-Gerauer Wald, Sauergrund (MA 63), 3 Expl. auf *Pleurotus pulmonarius* (Fries) Quelet (Lungen-Seitling) an totem Buchen-Stamm, 15.8.2015, leg. BERGER. (1)  
*Mycetophagus piceus* (Fabricius): Raunheim, Alter Hegwald (MA 64), 1 Expl. unter der toten Rinde eines Eichen-Stamms, 12.9.2015, leg. HOFMANN. – Wiesbaden, Neroberg (MA 45), 1 Expl. im hohlen Stamm einer Buche, 23.5.2015, leg. LANGE. (3)  
*Mycetophagus salicis* Brisout: Gernsheim, Rosengarten (MA 61), 4 Expl. beim Lichtfang in Sumpfwald, 16.7.2015, leg. BERGER, det. HÖHNER. – Riedstadt–Erfelden, Schusterwörth (MA 52), 1 Expl. an verpilztem Weiden-Stamm, 12.7.2015, leg. LANGE. (2)  
*Mycetophagus decempunctatus* Fabricius: Groß-Gerau, Groß-Gerauer Wald, Sauergrund (MA 63), 6 Expl. am 15.8.2015 und 2 Expl. am 22.8.2015 an einem schwarzen Pilz in einer Eichen-Stammhöhle, leg. BERGER. (1)

- Mycetophagus quadriguttatus* Müller: Wiesbaden, Neroberg (MA 45), 1 Expl. im hohlen Stamm einer Buche, 23.5.2015, leg. LANGE.
- Mycetophagus multipunctatus* Fabricius: Friedberg, Rehberg (MA 87), 7 Expl. in *Laetiporus sulphureus* (Bulliard ex Fries) Murrill (Schwefelporling) an Kirschbaum, 16.6.2015, leg. RUPP. (3)
- Berginus tamarisci* Wollaston: Nauheim, Seichböhl (MA 63), 1 Expl. auf Vegetation auf Sandboden, 1.5.2015, leg. LANGE. – Runkel, NSG Wehrley von Runkel (MA 48), 1 Expl. auf einem Ast einer frei stehenden Eiche auf Magerrasen an Hang, 20.6.2015, leg. HOFMANN; 2 Expl. auf Totholz in Hangwald, 20.6.2015, leg. LANGE; 1 Expl. auf Ulmen-Ast, 30.6.2015, leg. RUPP.

## **Colydiidae**

- Pycnomerus terebrans* (Olivier): Darmstadt–Eberstadt, Waldsportplatz, südliche Wimmenauer Schneise (MA 71), 2.7.2014, 1 Expl. in morschem Buchen-Stamm, leg. KÜRSCHNER. – Gutsbezirk Reinhardswald, Staatsforst Karlshafen, Nähe Bad Karlshafen, Steinkopf, NSG Urwald Wichmanessen (NC 31), 1 Expl. im trockenen Mulm einer Höhle im Stamm einer umgestürzten Eiche, 30.5.2015, leg. LANGE. (1)
- Orthocerus clavicornis* (Linnaeus): Hanau–Großauheim, Campo Pond (MA 95), 1 Expl. in der mit Moos und Flechten durchsetzten Bodenstreu auf Sandmagerrasen, 25.4.2015, leg. LANGE. (3)
- Colobicus hirtus* (Rossi): Büttelborn, Hegwald (MA 62), 1 Expl. an trockenem Astschnitt, 22.4.2015, leg. RUPP. (1)
- Colydium elongatum* (Fabricius): Bensheim–Auerbach, Orbishöhe (MA 70), 1 Expl. nachts an Eichen-Stamm, 11.7.2015, leg. BERGER. – Raunheim, Alter Hegwald (MA 64), 1 Expl. unter der toten Rinde eines Eichen-Stamms, 12.9.2015, leg. KREIS. – Friedberg, Rehberg (MA 87), 1 Expl. in *Laetiporus sulphureus* (Bulliard ex Fries) Murrill (Schwefelporling) an Kirschbaum, 16.6.2015, leg. RUPP. – Wetzlar, Nähe Ruine Kalsmunt (MA 69), 1 Expl. beim Lichtfang in Hausgarten, 6.8.2015, leg. RUPP. (3)
- Aulonium trisulcum* (Fourcroy): Gernsheim, Rosengarten (MA 61), 1 Expl. beim Lichtfang in Sumpfwald, 16.7.2015, leg. BERGER. – Alsbach-Hähnlein–Hähnlein, Fasanenlache (MA 70), 2 Expl. beim Lichtfang am Rand eines Sumpfgebiets, 21.7.2015, leg. BERGER. (2)

## **Endomychidae**

- Lycoperdina succincta* (Linnaeus): Raunheim, Alter Hegwald, Heidelandschaft (MA 64), 36 Expl. in *Bovista dermoxantha* Persoon (= *Bovista pusilla* Batsch ex Persoon) Persoon (Heidestäubling, Zwergbovist) und *Calvatia utriformis* (Bulliard ex Persoon) Jaap (= *Calvatia caelata* (Bulliard) Morgan) (Hasenstäubling), 12.9.2015, leg. ARCACHE (4 Expl.), leg. HOFMANN (8 Expl.), leg. KREIS (11 Expl.), leg. LANGE (9 Expl.), leg. KÜRSCHNER (4 Expl.). (3)
- Mycetina cruciata* (Schaller): Darmstadt, Griesheimer Düne (MA 62), 1 Expl. beim Lichtfang auf Sandmagerrasen, 4.7.2015, leg. BERGER. – Bensheim–Auerbach, Orbishöhe (MA 70), 1 Expl. nachts an Eichen-Stamm, 11.7.2015, leg. BERGER. – Raunheim, Alter Hegwald, Heidelandschaft (MA 64), 1 Expl. auf Vegetation auf Sandboden, 12.9.2015, leg. KREIS. (3)

## **Coccinellidae**

- Coccinella magnifica* Redtenbacher: Raunheim, Alter Hegwald, Heidelandschaft (MA 64), 1 Expl. auf Vegetation auf Sandmagerrasen, 12.9.2015, leg. LANGE. (3)

*Vibidia duodecimguttata* (Poda): Bensheim–Auerbach, Orbishöhe (MA 70), 5 Expl. beim Lichtfang in trockenem Eichen-Wald, 11.7.2015, leg. BERGER (3 Expl.), leg. LANGE (2 Expl.). – Ginsheim-Gustavsburg, Ginsheimer Rheinauen (MA 53), 1 Expl. auf Gebüsch, 6.5.2015, leg. LANGE; 1 Expl. auf Ulmen-Ast in Auwald, 23.5.2015, leg. HÖHNER. (3)

### Cisidae

*Ropalodontus perforatus* (Gyllenhal): Hüttenberg–Hochelheim, Lorschbachau (MA 79), 1 Expl. an *Polyporus squamosus* (Hudson) Fries (Schuppiger Stielporling) an Weide, 11.3.2015, leg. RUPP. (3)

*Cis glabratus* Mellié: Schmitten–Niederreifenberg, Großer Feldberg, Gipfelbereich (MA 66), 5 Expl. in alter *Fomitopsis pinicola* (Swartz ex Fries) Karsten (Rotrandiger Baumschwamm), 17.1.2015, leg. LANGE. (3)

*Cis micans* (Fabricius): Raunheim, Alter Hegwald (MA 64), 5 Expl. in alter *Trametes* (Tramete) an Buchen-Stamm, 12.9.2015, leg. RUPP.

*Cis fusciclavis* Nyholm: Hanau–Großauheim, Campo Pond (MA 95), 1 Expl. in trockenem und zerfressenem *Piptoporus betulinus* (Bulliard ex Fries) Karsten (Birkenporling) an liegendem Birken-Stamm, 25.4.2015, leg. KUNZ.

### Lyctidae

*Lyctus cavicollis* LeConte: Rüdesheim–Assmannshausen, Eckersteinkopf (MA 13), 4 Expl. schlüpften am 18.4.2015 aus eingetragenen am Fuß eines Weinbergs liegendem Rebholz, 15.2.2015, leg. LANGE.

### Bostrichidae

*Lichenophanes varius* (Illiger): Alsbach-Hähnlein–Hähnlein, Fasanenlache (MA 70), 1 Expl. beim Lichtfang am Rand eines Sumpfgiets, 21.7.2015, leg. BERGER. – Darmstadt, Griesheimer Düne (MA 62), 1 Expl. beim Lichtfang auf Sandmagerrasen, 4.7.2015, leg. BERGER. – Bensheim–Auerbach, Orbishöhe (MA 70), 1 Expl. beim Lichtfang in trockenem Eichen-Wald, 11.7.2015, leg. BERGER. – Wetzlar, Nähe Ruine Kalsmunt (MA 69), 2 Expl. beim Lichtfang in Hausgarten, 3.7.2015, leg. RUPP. (2)

*Xylopertha retusa* (Olivier): Frankfurt–Schwanheim, Schwanheimer Düne (MA 64), 1 Expl. im Randbereich der Düne fliegend, 26.4.2015, leg. LANGE. (3)

### Anobiidae

*Ochina ptinoides* (Marsham): Runkel, NSG Wehrley von Runkel (MA 48), 2 Expl. auf *Hedera helix* Linnaeus (Efeu) an Baum auf Magerrasen an Hang, 20.6.2015, leg. LANGE. (3)

*Ernobius longicornis* (Sturm): Zierenberg, Dörnberg (NB 29), 1 Expl. auf Vegetation auf Kalkmagerrasen (Wacholderheide), 31.5.2015, leg. LANGE.

*Ozognathus cornutus* (LeConte): Roßdorf (MA 82), 1 Expl. (♂) innen an Wohnzimmerfenster, 2.8.2013, leg. BATHON, det. HOFMANN, in coll. Senckenberg Museum Frankfurt (bereits von BATHON (2014) publiziert); Roßdorf (MA 82), 1 Expl. (♂) über Schreibtisch laufend, 9.10.2016, leg. BATHON.

Der aus Nordamerika stammende Pochkäfer konnte somit zweimal im Abstand von drei Jahren in Roßdorf aufgefunden werden. Es ist daher wahrscheinlich, dass sich die Art hier dauerhaft angesiedelt hat. Zwischenzeitlich wurde die Art auch aus der Schweiz gemeldet (GERMANN & SCHMIDT 2017).





*Ozognathus cornutus* (LeConte): Kopf und Halsschild von dorsal. Die Hörnchen auf den Mandibeln sind deutlich zu erkennen.  
Foto: KARNER

- Anobium hederae* Ihssen: Runkel, NSG Wehrley von Runkel (MA 48), 3 Expl. auf *Hedera helix* Linnaeus (Efeu) an Baum auf Magerrasen an Hang, 20.6.2015, leg. RUPP. (3)
- Hadrobregmus denticollis* (Creutzer) (= *Anobium denticolle* (Creutzer)): Wetzlar, Nähe Ruine Kalsmunt (MA 69), 4 Expl. am 3.7.2015 und 3 Expl. am 11.07.2015 beim Lichtfang in Hausgarten, leg. RUPP. – Ahnatal–Weimar, NSG Keischel (NB 29), 1 Expl. auf totem Ast einer *Crataegus* (Weißdorn), 30.5.2015, leg. HOFMANN, in coll. BLEICH. (3)
- Xyletinus ater* (Creutzer): Zierenberg, Dörnberg (NB 29), 2 Expl. auf Vegetation auf Kalkmagerrasen (Wacholderheide), 31.5.2015, leg. LANGE.
- Xyletinus pectinatus* (Fabricius): Ahnatal–Weimar, NSG Keischel (NB 29), 1 Expl. auf Gebüsch, 30.5.2015, leg. LANGE. (3)
- Mesocoelopus niger* (Müller): Maintal–Wachenbuchen (MA 95), 2 Expl. auf *Alcea rosea* Linnaeus (Stockrose) in Garten, 29.6.2015, leg. BERGER. – Runkel, NSG Wehrley von Runkel (MA 48), 4 Expl. auf *Hedera helix* Linnaeus (Efeu) an freistehender alter Eiche auf Magerrasen an Hang, 20.6.2015, leg. KUNZ; 2 Expl. auf trockener *Hedera helix* an Kirschbaum auf Magerrasen an Hang, 30.6.2015, leg. RUPP. – Wetzlar, Nähe Ruine Kalsmunt (MA 69), je 3 Expl. am 3.7.2015 und 6.8.2015 beim Lichtfang in Hausgarten, leg. RUPP. (3)
- Dorcatoma flavicornis* (Fabricius): Friedberg–Ockstadt, Kirschenberg, Hollerkapelle (MA 77), 1 Expl. auf *Crataegus* (Weißdorn), 15.6.2015, leg. RUPP. (3)
- Dorcatoma setosella* Mulsant & Rey: Hüttenberg–Hochelheim, Lorschbachau (MA 79), 3 Expl. in Pilzresten an Weiden, 11.3.2015, leg. RUPP. (2)
- Dorcatoma chrysoyelina* Sturm: Bensheim–Auerbach, Orbishöhe (MA 70), 5 Expl. nachts an Baumpilz an Buche, 11.7.2015, leg. BERGER, det. HÖHNER. (3)
- Dorcatoma punctulata* Mulsant & Rey: Schmitten–Niederreifenberg, Großer Feldberg, Gipfelbereich (MA 66), 21 Expl. in alter *Fomitopsis pinicola* (Swartz ex Fries) Karsten (Rotrandiger Baumschwamm), 17.1.2015, leg. LANGE. (2)

## Ptinidae

- Ptinus dubius* Sturm: Hanau–Großauheim, Campo Pond (MA 95), 1 Expl. auf Kiefern-Ast in Sandgebiet, 7.10.2015, leg. HÖHNER.

*Ptinus sexpunctatus* Panzer: Nauheim, Seichböhl (MA 63), 1 Expl. auf Efeu an der Wand einer Hütte, 1.5.2015, leg. LANGE. (3)

### Oedemeridae

*Nacerdes carniolica* (Gistel): Darmstadt, Griesheimer Düne (MA 62), 4.7.2015, 6 Expl. beim Lichtfang auf Sandmagerrasen, 4.7.2015, leg. BERGER. – Raunheim, Alter Hegwald (MA 64), 1 Expl. in Mischwald, 5.7.2015, leg. LANGE. – Niedernhausen–Niederseelbach, Waldgebiet nordöstlich Hohe Kanzel (MA 45), 2 Expl. schlüpfen am 26.4. und 28.4.2015 aus einem eingetragenen Stück eines liegenden, verpilzten Fichten-Stamms von 20–30 cm Durchmesser, 1.1.2015, leg. LANGE. – Wetzlar, Nähe Ruine Kalsmunt (MA 69), 3 Expl. beim Lichtfang in Hausgarten, 11.7.2015, leg. RUPP. (3)

*Ischnomera sanguinicollis* (Fabricius): Mörfelden-Walldorf, Mönchbruch (MA 63), auf blühender *Cornus* (Hartriegel), 7.5.2015, leg. BERGER. (3)

*Ischnomera caerulea* (Linnaeus): Frankfurt–Schwanheim, Schwanheimer Düne (MA 64), 1 Expl. auf dem Stamm eines Laubbaums, 26.4.2015, leg. LANGE. – Hanau–Großauheim, Campo Pond (MA 95), 1 Expl. unter toter Eichen-Rinde, 25.4.2015, leg. RUPP. – Gutsbezirk Reinhardswald, Staatsforst Karlshafen, Nähe Bad Karlshafen, Steinkopf, NSG Urwald Wichmanessen (NC 31), 1 Expl. auf Eichen-Ast, 30.5.2015, leg. RUPP. (3)

*Ischnomera cinerascens* (Pandellé): Gutsbezirk Reinhardswald, Staatsforst Karlshafen, Nähe Bad Karlshafen, Steinkopf, NSG Urwald Wichmanessen (NC 31), 1 Expl. in Mulm einer Höhlung in morscher Weiden-Wurzel, 30.5.2015, leg. RUPP. (2)

*Oedemera podagrariae* (Linnaeus): Runkel, NSG Wehrley von Runkel (MA 48), 8 Expl. auf Magerrasen an Hang, 20.6.2015, leg. ARCACHE (2 Expl.), leg. HOFMANN (6 Expl.).

*Oedemera monticola* Svihla: Gersfeld–Sandberg, Rotes Moor (NA 69), 2 Expl. auf gelben Blüten an Wegrand, 14.5.2015, leg. LANGE. (3)

### Salpingidae

*Lissodema cursor* (Gyllenhal): Runkel, NSG Wehrley von Runkel (MA 48), 1 Expl. auf Totholz in Hangwald, 20.6.2015, leg. LANGE.

*Lissodema denticolle* (Gyllenhal): Runkel, NSG Wehrley von Runkel (MA 48), 4 Expl. auf Eichen-Ästen in Hangwald, 20.6.2015, leg. HERMANN (2 Expl.), leg. HOFMANN (2 Expl.); 2 Expl. auf totem Astholz in Hangwald, 20.6.2015, leg. LANGE. – Zierenberg, Dörnberg (NB 29), 1 Expl. auf Vegetation auf Kalkmagerrasen (Wacholderheide), 31.5.2015, leg. LANGE.

### Scraptiidae

*Scraptia fuscula* Müller: Bensheim–Auerbach, Orbishöhe (MA 70), 6 Expl. beim Lichtfang in trockenem Eichen-Wald, 11.7.2015, leg. BERGER. – Wetzlar, Nähe Ruine Kalsmunt (MA 69), 1 Expl. beim Lichtfang in Hausgarten, 6.8.2015, leg. RUPP. (3)

*Cyrtanaspis phalerata* (Germar): Bensheim–Auerbach, Orbishöhe (MA 70), 1 Expl. beim Lichtfang in trockenem Eichen-Wald, 11.7.2015, leg. LANGE. – Runkel, NSG Wehrley von Runkel (MA 48), 1 Expl. auf Eichen-Gebüsch, 20.6.2015, leg. RUPP. – Wetzlar, Nähe Ruine Kalsmunt (MA 69), 1 Expl. beim Lichtfang in Hausgarten, 3.7.2015, leg. RUPP. (2)

*Anaspis ruficollis* (Fabricius): Bensheim–Auerbach, Orbishöhe (MA 70), 2 Expl. beim Lichtfang in trockenem Eichen-Wald, 11.7.2015, leg. BERGER, det. HOFMANN. (2)

- Anaspis garneysi* Fowler: Wiesbaden, Neroberg (MA 45), 1 Expl. an mit *Hedera helix* Linnaeus (Efeu) bewachsener Eiche, 23.5.2015, leg. LANGE. (1)
- Anaspis costai* Emery: Weilburg–Odersbach, Odersbacher Lahnhänge (MA 49), 1 Expl. auf *Rosa canina* Linnaeus (Hunds-Rose), 20.6.2015, leg. RUPP. (3)
- Anaspis varians* Mulsant: Runkel, NSG Wehrley von Runkel (MA 48), 1 Expl. auf Magerrasen an Hang, 20.6.2015, leg. LANGE.

### Aderidae

- Eugenes oculatus* (Paykull): Runkel, NSG Wehrley von Runkel (MA 48), 1 Expl. auf totem Ast in Hangwald, 20.6.2015, leg. LANGE; 6 Expl. auf Hainbuchen-Ast, 30.6.2015, leg. RUPP. (2)

### Anthicidae

- Anthicus sellatus* (Panzer) (= *Cordicomus sellatus* (Panzer)): Trebur, Insel Langenau, Jakobsbergerau (MA 53), 2 Expl. im Sand des Rheinufer, 22.3.2015, leg. LANGE. (2)

### Mordellidae

- Variimorda basalis* (Costa): Viernheim, Glockenbuckel (MV 68), 3 Expl. auf Umbelliferen-Blüten, 9.8.2015, leg. LANGE, det. HOFMANN. (3)
- Mordella leucaspis* Küster: Raunheim, Alter Hegwald (MA 64), 1 Expl. auf dem Stamm einer toten, stehenden Buche, 1.7.2015, leg. BERGER, det. HOFMANN. – Runkel, NSG Wehrley von Runkel (MA 48), 1 Expl. auf Blütenstand von *Valeriana officinalis* Linnaeus (Arznei-Baldrian) auf Magerrasen an Hang, 20.6.2015, leg. HOFMANN; 5 Expl. auf Magerrasen an Hang, 20.6.2015, leg. LANGE. (3)
- Mordellistena falsoparvula* Ermisch: Ahnatal–Weimar, NSG Keischel (NB 29), 2 Expl. auf Kalkmagerrasen, 30.5.2015, leg. BERGER, det. HOFMANN. (3)
- Mordellistena pseudoparvula* Ermisch: Runkel, NSG Wehrley von Runkel (MA 48), 1 Expl. auf Vegetation am Lahnufer, 20.6.2015, leg. ARCACHE, in coll. HOFMANN. (2)
- Mordellistena austriaca* Schilsky (= *Mordellistena micantoides* Ermisch): Viernheim, Glockenbuckel (MV 68), 1 Expl. auf Blüte, 9.8.2015, leg. LANGE.
- Mordellistena stenidea* Mulsant: Ahnatal–Weimar, NSG Keischel (NB 29), 1 Expl. auf Kalkmagerrasen, 30.5.2015, leg. BERGER, det. HOFMANN. (3)
- Mordellochroa tournieri* Ermisch: Bensheim–Auerbach, Orbishöhe (MA 70), 1 Expl. beim Lichtfang in trockenem Eichen-Wald, 11.7.2015, leg. BERGER, det. HOFMANN. (3)

### Melandryidae

- Anisoxya fuscula* (Illiger): Runkel, NSG Wehrley von Runkel (MA 48), 1 Expl. auf dürrer Hainbuchen-Ast, 30.6.2015, leg. RUPP. – Wetzlar, Nähe Ruine Kalsmunt (MA 69), 1 Expl. beim Lichtfang in Hausgarten, 3.7.2015, leg. RUPP. (3)
- Abdera flexuosa* (Paykull): Gersfeld–Sandberg, Kaskadenschlucht (NA 69), 4 Expl. schlüpfen am 14.4.2015 aus eingetragener *Inonotus radiatus* (Sowerby ex Fries) Karsten (Erlen-Schillerporling), 28.3.2015, leg. LANGE. (3)
- Hypulus quercinus* (Quensel): Niedernhausen–Niederseelbach, Nähe Friedhof (MA 45), 1 Expl. auf gepflastertem Weg, 28.5.2015, leg. LANGE. – Gutsbezirk Reinhardswald, Staatsforst Karlshafen, Nähe Bad Karlshafen, Steinkopf, NSG Urwald Wichmanessen (NC 31), 2 Expl. an einer Blitzrinne an Eichen-Stamm, 30.5.2015, leg. LANGE. (2)
- Melandrya caraboides* (Linnaeus): Darmstadt–Eberstadt (MA 72), 1 Expl. im toten Stammholz eines Waldnussbaums in Hausgarten, 4.5.2015, leg. KÜRSCHNER. (3)

*Conopalpus brevicollis* Kraatz: Runkel, NSG Wehrley von Runkel (MA 48), 1 Expl. auf Totholz in Hangwald, 20.6.2015, leg. LANGE; 1 Expl. auf trockenem Ulmen-Ast in Hangwald, 30.6.2015, leg. RUPP. – Weilburg–Odersbach, Odersbacher Lahn-hänge (MA 49), 1 Expl. auf blühender Brombeere, 20.6.2015, leg. KUNZ. – Braunfels, Tiergarten (MA 59), 1 Expl. beim Lichtfang in Eichen-Buchen-Mischwald, 4.7.2015, leg. RUPP. (2)

### **Tetratomidae**

*Hallomenus binotatus* (Quensel): Runkel, NSG Wehrley von Runkel (MA 48), 2 Expl. auf *Laetiporus sulphureus* (Bulliard ex Fries) Murrill (Schwefelporling) an Kirschbaum in Hangwald, 20.6.2015, leg. KUNZ. – Groß-Gerau, Groß-Gerauer Forst (MA 63), 2 Expl. in Fruchtkörper von *Sparassis crispa* (Wulf ex Fries) Fries (Krause Glucke), 25.9.2015, leg. LANGE.

### **Alleculidae**

*Allecula morio* (Fabricius): Bensheim–Auerbach, Orbishöhe (MA 70), 2 Expl. beim Lichtfang in trockenem Eichen-Wald, 11.7.2015, leg. LANGE; 6 Expl. nachts an Eichen-Stamm, 11.7.2015, leg. BERGER (5 Expl.), leg. LANGE (1 Expl.). (3)

*Allecula rhenana* Bach: Hanau–Großauheim, Campo Pond (MA 95), 1 Expl. im Mulm eines hohlen Buchen-Stamms, 25.4.2015, leg. RUPP. – Wetzlar, Nähe Ruine Kalsmunt (MA 69), 2 Expl. beim Lichtfang in Hausgarten, 6.8.2015, leg. RUPP. (2)

*Prionychus ater* (Fabricius): Gernsheim, Rosengarten (MA 61), 1 Expl. beim Lichtfang in Sumpfwald, 16.7.2015, leg. BERGER. – Darmstadt, Griesheimer Düne (MA 62), 4 Expl. beim Lichtfang auf Sandmagerrasen, 4.7.2015, leg. BERGER. – Bensheim–Auerbach, Orbishöhe (MA 70), 1 Expl. beim Lichtfang in trockenem Eichen-Wald, 11.7.2015, leg. BERGER. – Raunheim, Alter Hegwald (MA 64), 1 Expl. auf dem Stamm einer toten, stehenden Buche, 1.7.2015, leg. BERGER. – Wetzlar, Nähe Ruine Kalsmunt (MA 69), 2 Expl. beim Lichtfang in Hausgarten, 3.7.2015, leg. RUPP. (3)

*Hymenalia rufipes* (Fabricius): Alsbach-Hähnlein–Hähnlein, Fasanenlache (MA 70), 1 Expl. beim Lichtfang am Rand eines Sumpfgiets, 21.7.2015, leg. BERGER. – Darmstadt, Griesheimer Düne (MA 62), 7 Expl. beim Lichtfang auf Sandmagerasen, 4.7.2015, leg. BERGER. (2)

*Pseudocistela ceramboides* (Linnaeus): Raunheim, Alter Hegwald (MA 64), 2 Expl. auf dem Stamm einer toten, stehenden Buche, 26.6.2015, leg. BERGER. – Braunfels, Tiergarten (MA 59), 1 Expl. beim Lichtfang in Eichen-Buchen-Mischwald, 4.7.2015, leg. RUPP. (2)

### **Tenebrionidae**

*Bolitophagus reticulatus* (Linnaeus): Darmstadt–Eberstadt, Steckenborn (MA 72), 1 Expl. unter der toten Rinde einer gefällten Pappel, 27.12.2015, leg. KÜRSCHNER. – Hanau–Großauheim, Campo Pond (MA 95), 1 Expl. in trockenem und zerfressenem *Piptoporus betulinus* (Bulliard ex Fries) Karsten (Birkenporling) an liegendem Birken-Stamm, 25.4.2015, leg. KUNZ; 3 Expl. an Baumpilz, 25.4.2015, leg. LANGE; 1 Expl. im Mulm eines hohlen Buchen-Stamms, 25.4.2015, leg. RUPP; mehrere Expl. wurden an *Fomes fomentarius* (Linnaeus ex Fries) Fries (Zunderschwamm) an Buche gesehen, 25.4.2015, vid. RUPP. – Bad Nauheim–Schwalheim, Sauerbrunnen (MA 87), 1 Expl. in *Fomes fomentarius* (Linnaeus ex Fries) Fries (Zunderschwamm) an Pappel, 14.4.2015, leg. RUPP. (3)

*Neomida haemorrhoidalis* (Fabricius): Lampertheim, Biedensand (MV 59), 5 Expl. unter Pilzresten auf liegendem Pappel-Stamm, 26.9.2015, leg. RUPP. – Lampert-

- heim–Neuschloß, Untere Wildbahn (MV 69), 8 Expl. in und an verschiedenen *Polyporus*-Arten (Porlingen), 25.9.2015, leg. RUPP. – Bickenbach, Schiffliche (MA 71), 1 Expl. beim Lichtfang am Rand eines Sumpfgiets, 6.8.2015, leg. BERGER. (1)
- Cynaëus angustus* LeConte: Bickenbach, Schiffliche (MA 71), 1 Expl. beim Lichtfang am Rand eines Sumpfgiets, 6.8.2015, leg. BERGER.  
Dieser aus Nordamerika stammende Schwarzkäfer, der dort als Getreideschädling in Erscheinung tritt, tauchte Ende der 1980er Jahre in Schweden im Freiland auf und wurde seither auch in Mitteleuropa gefunden; zuerst im Elsass (Getreidelager), dann auch in Deutschland (Baden, (Komposthaufen), Pfalz (in Haus) und Thürigen) (KÖHLER 2011, REIBNITZ & SCHAWALLER 2006). Nun stellt der Freilandfund von Bickenbach einen **Neunachweis in Hessen** dar!
- Pentaphyllus testaceus* (Hellwig): Raunheim, Alter Hegwald (MA 64), 3 Expl. unter der toten Rinde eines Eichen-Stamms, 12.9.2015, leg. HOFMANN. – Friedberg, Rehberg (MA 87), 7 Expl. in *Laetiporus sulphureus* (Bulliard ex Fries) Murrill (Schwefelporling) an Kirschbaum, 16.6.2015, leg. RUPP. – Runkel, NSG Wehrley von Runkel (MA 48), 1 Expl. in *Laetiporus sulphureus* an Kirschbaum, 30.6.2015 leg. RUPP. (3)
- Corticeus bicolor* (Olivier): Lampertheim–Neuschloß, Untere Wildbahn (MV 69), 1 Expl. unter toter Eichen-Rinde, 17.5.2015, leg. BERGER. – Wetzlar, Nähe Ruine Kalsmunt (MA 69), je 1 Expl. am 3.7.2015, am 11.7.2015 und am 6.8.2015 beim Lichtfang in Hausgarten, leg. RUPP. (3)
- Palorus subdepressus* (Wollaston): Darmstadt, Griesheimer Düne (MA 62), 1 Expl. beim Lichtfang auf Sandmagerrasen, 4.7.2015, leg. BERGER, det. HÖHNER.
- Alphitobius diaperinus* (Panzer): Darmstadt, Griesheimer Düne (MA 62), 1 Expl. beim Lichtfang auf Sandmagerrasen, 4.7.2015, leg. BERGER. – Bensheim–Auerbach, Orbishöhe (MA 70), 1 Expl. beim Lichtfang in trockenem Eichen-Wald, 11.7.2015, leg. BERGER. – Hanau, Innenstadt (MA 95), 1 Expl. auf Balkon, 20.6.2015, leg. BERGER.
- Uloma culinaris* (Linnaeus): Raunheim, Alter Hegwald (MA 64), 3 Expl. unter der toten Rinde eines Eichen-Stamms, 12.9.2015, leg. HERMANN (1 Expl.), leg. KREIS (2 Expl.). – Hanau–Großauheim, Campo Pond (MA 95), 1 Expl. unter der losen Rinde eines toten Birken-Stämmchens, 25.4.2015, leg. KUNZ. – Gutsbezirk Reinhardswald, Staatsforst Karlshafen, Nähe Bad Karlshafen, Steinkopf, NSG Urwald Wichmanessen (NC 31), 1 Expl. in morschem Buchen-Stubben, 30.5.2015, leg. RUPP. (2)
- Uloma rufa* (Piller & Mitterpacher): Raunheim, Alter Hegwald (MA 64), 6 Expl. unter toter Rinde eines Kiefern-Stamms, 12.9.2015, leg. KREIS. (2)
- Stenomax aeneus* (Scopoli): Hanau, Innenstadt (MA 95), 3 Expl. auf dem Boden im Gewächshaus einer Gärtnerei, 19.5.2010, leg. BERGER.

## Geotrupidae

- Typhaeus typhoeus* (Linnaeus): Hanau–Großauheim, Campo Pond (MA 95), 1 Expl. in frischem Pferdeapfel auf Sandmagerrasen, 25.4.2015, leg. ARCACHE. (-/3)

## Scarabaeidae

- Onthophagus nuchicornis* (Linnaeus): Hanau–Großauheim, Campo Pond (MA 95), 7 Expl. in feuchten Pferdeäpfeln auf Sandmagerrasen, 25.4.2015, leg. HERMANN (6 Expl), leg. LANGE (1 Expl.). (-/3)
- Onthophagus medius* (Kugelann): Hanau–Großauheim, Campo Pond (MA 95), 1 Expl. in frischem Pferdeapfel auf Sandmagerrasen, 25.4.2015, leg. HOFMANN.

- Aphodius zenkeri* Germar: Bensheim–Auerbach, Orbishöhe (MA 70), 1 Expl. beim Lichtfang in trockenem Eichen-Wald, 11.7.2015, leg. BERGER.
- Aphodius coenosus* (Panzer): Hanau–Großauheim, Campo Pond (MA 95), 1 Expl. in frischem Pferdeapfel auf Sandmagerrasen, 25.4.2015, leg. KUNZ. (-/3)
- Aphodius biguttatus* Germar: Hanau–Großauheim, Campo Pond (MA 95), 1 Expl. in frischem Pferdeapfel auf Sandmagerrasen, 25.4.2015, leg. BERGER. (2/3)
- Aphodius paykulli* Bedel: Hanau–Großauheim, Campo Pond (MA 95), 1 Expl. in Pferdeapfel auf Sandmagerrasen, 7.10.2015, leg. HÖHNER.
- Aphodius consputus* Creutzer: Hanau–Großauheim, Campo Pond (MA 95), 1 Expl. in Pferdeapfel auf Sandmagerrasen, 7.10.2015, leg. HÖHNER. (2/1)
- Aphodius scrofa* (Fabricius): Hanau–Großauheim, Campo Pond (MA 95), 12 Expl. in frischen Pferdeäpfeln auf Sandmagerrasen, 25.4.2015, leg. BERGER. (3/3)
- Psammodius asper* (Fabricius): Darmstadt, Griesheimer Düne (MA 62), 3 Expl. beim Lichtfang auf Sandmagerrasen, 4.7.2015, leg. BERGER. – Trebur, Insel Langenau, Jakobsbergerau (MA 53), 1 Expl. im Sand am Rheinufer, 22.3.2015, leg. LANGE. (-/3)
- Rhyssemus germanus* (Linnaeus): Nauheim, Seichböhl (MA 63), 4 Expl. in der Bodenstreu auf Sandbrache, 1.5.2015, leg. LANGE. (-/3)
- Pleurophorus caesus* (Creutzer): Darmstadt, Griesheimer Düne (MA 62), 35 Expl. beim Lichtfang auf Sandmagerrasen, 4.7.2015, leg. BERGER. (2/3)
- Maladera holosericea* (Scopoli): Darmstadt–Eberstadt, Der Steiger (MA 71), 1 Expl. auf sandiger Weinbaufläche, 18.6.2014, leg. KÜRSCHNER. – Nauheim, Seichböhl (MA 63), 1 Expl. in der Bodenstreu auf Sandbrache, 1.5.2015, leg. LANGE. – Hanau–Großauheim, Campo Pond (MA 95), 1 Expl. im Sand am Eingang zu einem Kaninchenbau (Totfund), 25.4.2015, leg. HOFMANN; 5 Expl. in der Bodenstreu auf Sandmagerrasen, 25.4.2015, leg. LANGE. (3/3)
- Anoxia villosa* (Fabricius): Darmstadt, Griesheimer Düne (MA 62), 1 Expl. beim Lichtfang auf Sandmagerrasen, 4.7.2015, leg. BERGER. (3/1)
- Melolontha pectoralis* Megerle: Darmstadt–Arheilgen, Silzwiesen (MA 73), 1 Expl. an blühender *Crataegus* (Weißdorn), 17.5.2015, leg. BERGER. (1/1)
- Hoplia praticola* Duftschmid: Mörfelden-Walldorf, Mönchbruch (MA 63), 1 Expl. auf blühender *Cornus* (Hartriegel), 7.5.2015, leg. BERGER. (3/2)
- Oxythyrea funesta* (Poda): Darmstadt–Eberstadt, Der Steiger (MA 71), 1 Expl. in Rosen-Blüte neben sandiger Weinbaufläche, 28.6.2015, leg. KÜRSCHNER. (2)
- Trichius sexualis* Bedel: Friedberg–Ockstadt, Kirschenberg (MA 77), 1 Expl. auf Streuobstwiese fliegend, 15.6.2015, leg. RUPP. (3/2)

## Lucanidae

- Platycerus caprea* (Degeer): Ehrenberg–Wüstensachsen, Steinkopf (NA 79), 1 Expl. auf Laubholz-Ast, 16.5.2015, leg. LANGE. (-/2)

## Cerambycidae

- Cortodera humeralis* (Schaller): Darmstadt–Eberstadt, Waldsportplatz, südliche Wimmenauer Schneise (MA 71), 29.4.2014, 1 Expl. auf Vegetation am Rande eines Mischwaldes, leg. KÜRSCHNER. – Nauheim, Seichböhl (MA 63), 3 Expl. auf Eichen-Ast, 1.5.2015, leg. LANGE. – Hanau–Großauheim, Campo Pond (MA 95), 1 Expl. auf Kiefern-Ast, 25.4.2015, leg. RUPP. – Büttelborn, Hegwald (MA 62), 2 Expl. auf trockenen Eichen-Ästen, 22.4.2015, leg. RUPP. (3)
- Grammoptera abdominalis* (Stephens): Nauheim, Seichböhl (MA 63), 1 Expl. auf Eichen-Ast, 1.5.2015, leg. LANGE.

- Trichoferus pallidus* (Olivier): Bensheim–Auerbach, Orbishöhe (MA 70), 1 Expl. beim Lichtfang in trockenem Eichen-Wald, 11.7.2015, leg. BERGER; 1 Expl. nachts an anbrüchigem Eichen-Stamm, 11.7.2015, leg. LANGE. (1)
- Obrium cantharinum* (Linnaeus): Gernsheim, Rosengarten (MA 61), 1 Expl. beim Lichtfang in Sumpfwald, 16.7.2015, leg. BERGER. – Braunfels, Tiergarten (MA 59), 1 Expl. beim Lichtfang in Eichen-Buchen-Mischwald, 4.7.2015, leg. RUPP. (2)
- Glaphyra umbellatarum* (Schreber) (= *Molorchus umbellatarum* (Schreber)): Weillburg–Odersbach, Odersbacher Lahnhänge (MA 49), 1 Expl. auf *Hypericum* (Johanniskraut), 20.6.2015, leg. RUPP.
- Callimus angulatus* (Schränk): Nauheim, Seichböhl (MA 63), 1 Expl. auf Eichen-Ast, 1.5.2015, leg. LANGE. – Hanau–Großauheim, Campo Pond (MA 95), 1 Expl. auf Eichen-Ast, 25.4.2015, leg. KUNZ. (2)
- Phymatodes rufipes* (Fabricius): Runkel, NSG Wehrley von Runkel (MA 48), 2 Expl. 31.5.1980, leg. BÖHME, leg. HINTERSEHER. (2)
- Anaethetis testacea* (Fabricius): Darmstadt, Griesheimer Düne (MA 62), 1 Expl. in der Dämmerung auf Eichen-Ast, 4.7.2015, leg. BERGER. – Runkel, NSG Wehrley von Runkel (MA 48), 1 Expl. 31.5.1980, leg. BÖHME. (3)
- Exocentrus adpersus* Mulsant: Darmstadt, Griesheimer Düne (MA 62), 2 Expl. beim Lichtfang auf Sandmagerrasen, 4.7.2015, leg. BERGER. – Raunheim, Alter Hegwald (MA 64), 1 Expl. auf dem Stamm einer toten, stehenden Buche, 26.6.2015, leg. BERGER. – Usingen, westlicher Stadtrand (MA 67), 2 Expl. auf dünnen Eichen-Ästen, 26.6.2015, leg. RUPP. – Braunfels, Tiergarten (MA 59), 1 Expl. beim Lichtfang in Eichen-Buchen-Mischwald, 4.7.2015, leg. RUPP. – Wetzlar, Nähe Ruine Kalsmunt (MA 69), 5 Expl. beim Lichtfang in Hausgarten, 3.7.2015, leg. RUPP. – Wetzlar–Garbenheim, Kühmark (MB 60), 1 Expl. auf trockenem Eichen-Ast, 31.7.2015, leg. RUPP. (3)
- Exocentrus lusitanus* (Linnaeus): Pfungstadt, Raststätte an der A 67 (MA 71), 1 Expl. am 27.5.2015 und 2 Expl. am 12.6.2015 auf Linden-Ästen, leg. RUPP. – Büttelborn, Hegwald (MA 62), 1 Expl. an dünnem Linden-Ast am Boden, 12.6.2015, leg. RUPP. (3)
- Exocentrus punctipennis* Mulsant & Guillebeau: Gernsheim, Rosengarten (MA 61), 1 Expl. beim Lichtfang in Sumpfwald, 16.7.2015, leg. BERGER. – Alsbach-Hähnlein–Hähnlein, Fasanenlache (MA 70), 2 Expl. beim Lichtfang am Rand eines Sumpfbereichs, 21.7.2015, leg. BERGER. (2)
- Agapanthia pannonica* Kratochvíl: Runkel, NSG Wehrley von Runkel (MA 48), 1 Expl. auf Magerrasen an Hang, 20.6.2015, leg. ARCACHE. (2)

### Chrysomelidae

- Donacia clavipes* Fabricius: Grebenstein–Burguffeln, Rothenküler Teich (NB 39), 10 Expl. auf *Phragmites communis* Linnaeus (Schilf) an Teichufer, 31.5.2015, leg. HOFMANN, 2 Expl. in coll. BLEICH.
- Donacia crassipes* Fabricius: Runkel, NSG Wehrley von Runkel (MA 48), 1 Expl. auf *Nuphar lutea* (Linnaeus) Smith (Gelbe Teichrose) am Lahnufer beobachtet, 20.6.2015, vid. HOFMANN.
- Donacia marginata* Hoppe: Niedernhausen–Niederseelbach, Nähe Johanneskirche (MA 45), 1 Expl. auf *Sparganium erectum* Linnaeus (Ästiger Igelkolben) am Rand eines Teichs, 28.5.2015, leg. LANGE; unter den gleichen Fundumständen noch einmal 9 Expl. am 30.7.2015, leg. LANGE. – Grebenstein–Burguffeln, Rothenküler Teich (NB 39), 2 Expl. auf *Sparganium erectum* Linnaeus (Ästiger Igelkolben) an Teichufer, 31.5.2015, leg. HOFMANN.

- Lachnaia sexpunctata* (Scopoli): Runkel, NSG Wehrley von Runkel (MA 48), 4 Expl. 31.5.1980, leg. BÖHME (1 Expl.), leg. HINTERSEHER (3 Expl.). (2)
- Coptocephala unifasciata* (Scopoli): Pfungstadt, Pfungstädter Hausschneise (MA 72), 11 Expl. auf Umbelliferen-Blüten, 11.7.2015, leg. LANGE. (3)
- Cryptocephalus sexpunctatus* (Linnaeus), Glashütten–Schloßborn, Rentmauer (Butznickel) (MA 56), 1 Expl. auf blühender Linde, 17.5.2014, leg. BERGER.
- Cryptocephalus nitidus* (Linnaeus): Ahnatal–Weimar, NSG Keischel (NB 29), 1 Expl. auf Kalkmagerrasen, 30.5.2015, leg. LANGE. (3)
- Cryptocephalus pini* (Linnaeus): Raunheim, Alter Hegwald, Heidelandschaft (MA 64), 51 Expl. auf Kiefern-Ästen, vereinzelt auch auf Vegetation auf Sandboden, 12.9.2015, leg. ARCACHE (1 Expl.), leg. HERMANN (8 Expl.), leg. HOFMANN (10 Expl.), leg. KREIS (4 Expl.), leg. KÜRSCHNER (2 Expl.), leg. LANGE (26 Expl.).
- Cryptocephalus chrysopus* Gmelin: Runkel, NSG Wehrley von Runkel (MA 48), 1 Expl. 30.6.1985, leg. BÖHME. – Ahnatal–Weimar, NSG Keischel (NB 29), 5 Expl. auf Gebüsch auf Kalkmagerrasen, 30.5.2015, leg. LANGE.
- Cryptocephalus pygmaeus* Fabricius: Runkel, NSG Wehrley von Runkel (MA 48), 1 Expl. auf Magerrasen an Hang, 20.6.2015, leg. LANGE.
- Chrysolina purpurascens* (Germar): Gersfeld–Sandberg, Kaskadenschlucht (NA 69), 1 Expl. im Uferbereich eines Gebirgsbachs (Feldbach), 14.5.2015, leg. LANGE. (3)
- Oreina alpestris* (Schummel): Poppenhausen–Abtsroda (NA 69), 1 Expl. auf Bergwiese, 15.5.2015, leg. LANGE.
- Phaedon laevigatus* (Duftschmid): Trebur–Geinsheim, Kornsand (MA 52), 1 Expl. am Ufer eines verschifften Tümpels, 17.5.2015, leg. BERGER.
- Sclerophaedon orbicularis* (Suffrian): Gersfeld–Sandberg, Kaskadenschlucht (NA 69), 18 Expl. an „Miere“, 14.5.2015, leg. LANGE. – Ehrenberg–Wüstensachsen, Schafstein (NA 69), 2 Expl. an „Miere“, 15.5.2015, leg. LANGE.
- Galeruca melanocephala* (Ponza) (= *Haptoscelis melanocephala* (Ponza)): Trebur–Geinsheim, Kornsand (MA 52), 1 Expl. in Krötenfangeimer auf Straßeböschung, 11.4.2015, leg. BERGER, det. KOCH. (2)
- Von diesem Blattkäfer liegen aus Deutschland aktuelle Nachweise (nach 1950) nur vom Niederrhein, dem Niederelbegebiet, aus Schleswig Holstein, Mecklenburg-Vorpommern, Brandenburg und Sachsen-Anhalt vor (KÖHLER & KLAUSNITZER 1998, KÖHLER 2000, siehe auch [www.colkat.de](http://www.colkat.de)). Aus Hessen sind nur alte Funde bekannt. So konnte die Art lediglich 1926 bei Ginsheim-Gustavsburg–Gustavsburg (BÜCKING 1930–32) und (leider ohne Funddatum) bei Großkrotzenburg (SINGER 1955) nachgewiesen werden. Somit stellt der Fund von Geinsheim einen **Wiederfund in Hessen nach mehr als 60 Jahren** dar!
- Calomicrus circumfusus* (Marshall): Runkel, NSG Wehrley von Runkel (MA 48), 1 Expl. 31.5.1980, leg. HINTERSEHER. (3)
- Phyllostreta christinae* Heikertinger: Münster bei Dieburg, NSG Faulbruch von Münster (MA 83), 1 Expl. auf *Cardamine flexuosa* Withering (Wald-Schaumkraut) in Erlbruchwald, 21.5.2015, leg. HOFMANN.
- Longitarsus membranaceus* (Foudras): Raunheim, Alter Hegwald, Heidelandschaft (MA 64), 2 Expl. auf *Teucrium scorodonia* Linnaeus (Salbei-Gamander), 12.9.2015, leg. HOFMANN.
- Longitarsus dorsalis* (Fabricius): Ahnatal–Weimar, NSG Keischel (NB 29), 1 Expl. auf Kalkmagerrasen, 30.5.2015, leg. LANGE. (2)
- Longitarsus quadriguttatus* (Pontoppidan): Raunheim, Alter Hegwald, Heidelandschaft (MA 64), 5 Expl. auf *Cynoglossum officinale* Linnaeus (Echte Hundszunge), 27.6.2015, leg. LANGE, 1 Ex. in coll. HOFMANN; 11 Expl. an *Cynoglossum officinale*, 30.6.2015, leg. LANGE. (1)



- Longitarsus fulgens* (Foudras): Münster bei Dieburg, NSG Faulbruch von Münster (MA 83), 1 Expl. auf *Carex*-Bulte (Segge) in Erlen-Bruchwald, 12.3.2015, leg. HOFMANN. (2)
- Longitarsus echii* (Koch): Hanau–Großauheim, Campo Pond (MA 95), 6 Expl. an Blattrosette von *Echium vulgare* Linnaeus (Natternkopf) auf Sandmagerrasen, 25.4.2015, leg. HOFMANN (5 Expl.), leg. LANGE (1 Expl.). (3)
- Cassida vittata* Villers: Nauheim, Seichböhl (MA 63), 6 Expl. meist an *Spergula* (Spark), bis auf einen waren die Käfer noch nicht ausgefärbt, 28.6.2015, leg. LANGE.

### Megalopodidae

- Zeugophora scutellaris* Suffrian: Ginsheim-Gustavsburg, Ginsheimer Rheinauen (MA 53), 1 Expl. auf Pappel in Auwald, 17.6.2015, leg. LANGE.

### Bruchidae

- Bruchus rufimanus* Boheman: Grebenstein–Burguffeln, Rothenküler Teich (NB 39), 1 Expl. auf Doldenblüte an Teichufer, 31.5.2015, leg. HOFMANN; 2 Expl. auf Saubohnen-Feld neben Teich, 31.5.2015, leg. HOFMANN.
- Bruchidius marginalis* (Fabricius): Ahnatal–Weimar, NSG Keischel (NB 29), 1 Expl. auf Kalkmagerrasen, 30.5.2015, leg. RUPP. – Zierenberg, Dörnberg (NB 29), 1 Expl. auf *Crataegus* (Weißdorn), 31.5.2015, leg. RUPP.
- Bruchidius cisti* (Fabricius): Runkel, NSG Wehrley von Runkel (MA 48), 4 Expl. auf Magerrasen an Hang, 20.6.2015, leg. LANGE. – Ahnatal–Weimar, NSG Keischel (NB 29), 5 Expl. auf *Helianthemum nummularium* Linnaeus (Miller) (Gemeines Sonnenröschen) auf magerer Mähwiese, 30.5.2015, leg. HOFMANN, 2 Expl. in coll. BLEICH.
- Bruchidius varius* (Olivier): Ahnatal–Weimar, Keischel (NC 29), 1 Expl. auf *Trifolium* (Klee) auf Kalkmagerrasen, 30.5.2015, leg. HOFMANN; 1 Expl. auf Streuobstwiese, 30.5.2015, leg. RUPP. (1)
- Bruchidius seminarius* (Linnaeus): Selters im Taunus–Haintchen, Hessenstraße (MA 58), 1 Expl. auf Buchen-Ast, 14.6.2015, leg. RUPP. (3)
- Bruchidius siliquastri* Delobel: Bensheim, Nähe Rathaus (MA 70), 17 Expl. schlüpften vom 15.8. bis zum 11.9.2015 aus mitgenommenen Früchten von *Cercis siliquastrum* Linnaeus (Judasbaum), 8.8.2015, leg. LANGE.
- Acanthoscelides obtectus* (Say): Hanau, Hauptfriedhof (MA 95), 1 Expl. in Friedhofspark, 12.8.2012, leg. BERGER.

### Anthribidae

- Allandrus undulatus* (Panzer): Ahnatal–Weimar, Keischel (NC 29), 1 Expl. auf trockenem Kiefern-Ast, 30.5.2015, leg. RUPP. (3)
- Pseudeuparius sepicola* (Fabricius): Hanau–Großauheim, Campo Pond (MA 95), 1 Expl. auf abgestorbenem Eichen-Ast, 25.4.2015, leg. KUNZ.
- Choragus sheppardi* Kirby: Runkel, NSG Wehrley von Runkel (MA 48), 4 Expl. auf *Crataegus* (Weißdorn) in Hangwald, 20.6.2015, leg. LANGE. (3)

### Scolytidae

- Kissophagus vicinus* (Comolli) (= *Kissophagus hederae* (Schmitt)): Nauheim, Seichböhl (MA 63), 1 Expl. auf *Hedera helix* Linnaeus (Efeu) an der Wand einer Hütte, 1.5.2015, leg. LANGE. (3)
- Kissophagus novaki* Reitter: Runkel, NSG Wehrley von Runkel (MA 48), 1 Expl. auf *Hedera helix* Linnaeus (Efeu) an Baum in Hangwald, 20.6.2015, leg. LANGE. (3)

*Thamnurgus kaltenbachii* Bach: Raunheim, Alter Hegwald (MA 64), 1 Expl. in Stängel von *Teucrium scorodonia* Linnaeus (Salbei-Gamander), 5.7.2015, leg. LANGE; 1 Expl. in Stängel von *Teucrium scorodonia*, 12.9.2015, leg. LANGE, in coll. HOFMANN. – Raunheim, Alter Hegwald, Heidelandschaft (MA 64), 5 Expl. aus einem am 12.9.2015 eingetragenen verholzten Stängel von *Teucrium scorodonia* am 15.9.2015 geschlüpft, leg. HERMANN. – Lorch-Lorchhausen, Engweger Kopf (MA 14), 9 Expl. in Stängeln von *Teucrium scorodonia* an Wegrand, 7.2.2015, leg. LANGE. (3)

*Pityophthorus lichtensteinii* (Ratzeburg): Hanau–Großauheim, Campo Pond (MA 95), 1 Expl. auf totem Kiefern-Ast, 25.4.2015, leg. KUNZ.

## Nemonychidae

*Doydirhynchus austriacus* (Olivier): Hanau–Großauheim, Campo Pond (MA 95), 49 Expl. auf blühenden Kiefern-Ästen an Waldrand, 25.4.2015, leg. HERMANN (10 Expl.), leg. HÖHNER (2 Expl.), leg. HOFMANN (4 Expl.), leg. KÜRSCHNER (5 Expl.), leg. KUNZ (14 Expl.), leg. LANGE (14 Expl.). (3)

## Rhynchitidae

*Rhynchites auratus* (Scopoli): Runkel, NSG Wehrley von Runkel (MA 48), 1 Expl. auf *Prunus spinosa* Linnaeus (Schlehe), 20.6.2015, leg. KUNZ. – Weilburg–Odersbach, Odersbacher Lahnhänge (MA 49), 1 Expl. auf *Prunus spinosa*, 20.6.2015, leg. ARCACHE. – Ahnatal–Weimar, NSG Keischel (NB 29), 7 Expl. auf *Prunus spinosa* Linnaeus (Schlehe) auf Kalkmagerrasen, 30.5.2015, leg. LANGE.

*Rhynchites bacchus* (Linnaeus): Runkel, NSG Wehrley von Runkel (MA 48), 1 Expl. 30.6.1985, leg. BÖHME.

## Apionidae

*Trichopteration holosericeum* (Gyllenhal): Rüsselsheim, Mönchbruch, Schlangenloch (MA 63), 1 Expl. in der Laubstreu in Laubmischwald, 7.5.2015, leg. BERGER.

*Protapion difforme* (Germar): Trebur–Geinsheim, Kornsand (MA 52), auf der Vegetation am Ufer eines Tümpels, 17.5.2015, leg. BERGER, det. HÖHNER. (3)

*Hemitrichapion waltoni* (Stephens): Ahnatal–Weimar, NSG Keischel (NB 29), 2 Expl. auf Kalkmagerrasen, 30.5.2015, leg. HOFMANN. – Zierenberg, Dörnberg (NB 29), 15 Expl. auf Vegetation auf Kalkmagerrasen (Wacholderheide), 31.5.2015, leg. LANGE, det. HOFMANN. – Trendelburg–Eberschütz, Eberschützer Klippe (NC 20), 2 Expl. auf *Hippocrepis comosa* Linnaeus (Hufeisenklee) auf Halbtrockenrasen, 31.5.2014, leg. HOFMANN. – Trendelburg–Sielen, Alte Schanze (NC 21), 2 Expl. auf *Hippocrepis comosa* Linnaeus (Hufeisenklee) auf Halbtrockenrasen, 1.6.2014, leg. HOFMANN. (3)

## Curculionidae

*Otiorhynchus pupillatus* Gyllenhal (= *Otiorhynchus subdentatus* Bach): Ehrenberg–Wüstensachsen, Steinkopf (NA 79), 1 Expl. auf Bergwiese, 16.5.2015, leg. LANGE.

*Romualdius angustisetulus* (Hansen) (= *Trachyphloeus angustisetulus* Hansen): Weilburg–Odersbach, Odersbacher Lahnhänge (MA 49), 17 Expl. am Boden unter *Sedum acre* Linnaeus (Scharfer Mauerpfeffer), 20.6.2015, leg. LANGE, 1 Expl. in coll. HOFMANN.

*Cathormiocerus spinosus* (Goeze) (= *Trachyphloeus asperatus* Boheman): Weilburg–Odersbach, Odersbacher Lahnhänge (MA 49), 1 Expl. am Boden unter Pflanzen auf Magerrasen, 20.6.2015, leg. LANGE.

- Polydrusus confluens* Stephens: Lampertheim–Neuschloß, Untere Wildbahn (MV 69), 1 Expl. auf *Cytisus scoparius* (Linnaeus) Link (= *Sarothamnus scoparius* (Linnaeus) Koch) (Besenginster), 17.5.2015, leg. BERGER.
- Strophosoma sus* (Stephens): Raunheim, Alter Hegwald, Heidelandschaft (MA 64), 1 Expl. an *Calluna vulgaris* (Linnaeus) Hull (Heidekraut), 5.7.2015, leg. LANGE; 19 Expl. im feuchten Moos und im Sand unter *Calluna vulgaris*, 12.9.2015, leg. HERMANN (1 Expl.), leg. HOFMANN (5 Expl.), leg. KREIS (3 Expl.), leg. LANGE (10 Expl.).
- Philopedon plagiatum* (Schaller): Nauheim, Seichböhl (MA 63), 4 Expl. in der Bodenstreu auf Sandbrache, 1.5.2015, leg. LANGE.
- Lixus subtilis* Boheman: Nauheim, Seichböhl (MA 63), 2 Expl. an *Chenopodium* (Gänsefuß) auf Brachfläche, 28.6.2015, leg. LANGE. (2)
- Lixus vilis* (Rossi): Raunheim, Alter Hegwald, Heidelandschaft (MA 64), 1 Expl. auf freistehendem *Cytisus scoparius* (Linnaeus) Link (= *Sarothamnus scoparius* (Linnaeus) Koch) (Besenginster) auf Sandmagerrasen, 27.6.2015, leg. LANGE. (1) In Deutschland ist dieser Rüsselkäfer extrem selten gefunden worden. Lediglich aus Baden und der Pfalz existieren sichere Nachweise (KÖHLER & KLAUSNITZER 1998, siehe auch [www.colkat.de](http://www.colkat.de)). Ein altes Expl. dieser Art steckt in coll. HÖHNER mit dem Etikett: „Hanau / Heidenreich“ (siehe auch KÖHLER 2011). Der Käfer muss vor 1956 gesammelt worden sein, da HEIDENREICH wohl 1956 verstarb, was aber zeitlich nicht sicher ist. Möglicherweise handelt es sich bei der Ortsangabe um eine Fundortverwechslung (mündl. Mitt. HOFMANN) oder auch um die Wohnortangabe. Bei dem aktuellen Fund von Raunheim handelt es sich daher um den **ersten sicheren Nachweis aus Hessen!**
- Lixus punctiventris* Boheman: Ahnatal–Weimar, NSG Keischel (NB 29), 2 Expl. auf Kalkmagerrasen, 30.5.2015, leg. BERGER. (3)
- Lixus filiformis* (Fabricius): Nauheim, Seichböhl (MA 63), 3 Expl. an Disteln auf Brachfläche, 28.6.2015, leg. LANGE.
- Coniocleonus hollbergi* (Fahraeus): Raunheim, Alter Hegwald, Heidelandschaft (MA 64), 1 Expl. auf Sandmagerrasen, 12.9.2015, leg. LANGE.
- Bagous subcarinatus* Gyllenhal: Darmstadt, Griesheimer Düne (MA 62), 1 Expl. beim Lichtfang auf Sandmagerrasen, 4.7.2015, leg. BERGER. (3)
- Bagous longitarsis* Thomson: Alsbach–Hähnlein–Hähnlein, Fasanenlache (MA 70), 1 Expl. beim Lichtfang am Rand eines Sumpfgiets, 21.7.2015, leg. BERGER, det. HÖHNER. (3)
- Dorytomus filirostris* (Gyllenhal): Ginsheim-Gustavsburg, Ginsheimer Rheinauen (MA 53), 5 Expl. an Pappel in Auwald, 17.6.2015, leg. LANGE.
- Lignyodes enucleator* (Panzer): Ginsheim-Gustavsburg–Ginsheim (MA 54), 1 Expl. auf fruchtender Esche in Auwald, 23.5.2015, leg. HÖHNER. (3)
- Tychius schneideri* (Herbst): Zierenberg, Dörnberg (NB 29), 2 Expl. auf Vegetation auf Kalkmagerrasen (Wacholderheide), 31.5.2015, leg. LANGE.
- Tychius squamulatus* Gyllenhal: Zierenberg, Dörnberg (NB 29), 1 Expl. auf Vegetation auf Kalkmagerrasen (Wacholderheide), 31.5.2015, leg. LANGE.
- Sibinia sodalis* Germar: Frankfurt–Schwanheim, Schwanheimer Düne (MA 64), 3 Expl. auf Blüten von *Armeria maritima* Willdenow (Grasnelke) auf Sandtrockenrasen, 17.5.2015, leg. LANGE. (3)
- Sibinia variata* Gyllenhal: Raunheim, Alter Hegwald, Heidelandschaft (MA 64), 2 Expl. auf *Spergularia rubra* (Linnaeus) Presl (Rote Schuppenmiere) auf sandigem Weg, 17.6.2015, leg. HOFMANN; 20 Expl. auf und in der Nähe von *Spergularia rubra* auf sandigem Weg, 27.6.2015, leg. LANGE; 23 Expl. auf und in der Nähe

- von *Spergularia rubra* auf sandigem Weg, 30.6.2015, leg. HOFMANN (6 Expl.), leg. LANGE (17 Expl.); 1 Expl. auf Sandtrockenrasen, 12.9.2015, leg. LANGE. (2)
- Sibinia tibialis* Gyllenhal: Seeheim-Jugenheim, Seeheim, Seeheimer Düne (ehemals Bickenbacher Düne) (MA 71), 3 Expl. an *Silene otites* (Linnaeus) Wibel (Ohrlöffel-Leimkraut), 28.6.2015, leg. LANGE. – Darmstadt–Eberstadt, Düne am Ulvenberg (auch Eberstädter Düne genannt) (MA 71), 13 Expl. an *Silene otites* (Linnaeus) Wibel (Ohrlöffel-Leimkraut) auf Sandmagerrasen, 21.6.2015, leg. LANGE. – Pfungstadt, Pfungstädter Hausschneise (MA 72), 5 Expl. an *Silene otites* (Linnaeus) Wibel (Ohrlöffel-Leimkraut) auf Sandmagerrasen, 11.7.2015, leg. LANGE. (2)
- Sibinia subelliptica* Desbrochers: Runkel, NSG Wehrley von Runkel (MA 48), 11 Expl. auf Vegetation auf Magerrasen an Hang, 20.6.2015, leg. LANGE. (3)
- Anthonomus bituberculatus* Thomson: Runkel, NSG Wehrley von Runkel (MA 48), 2 Expl. auf *Crataegus* (Weißdorn) in Hangwald, 20.6.2015, leg. LANGE. (3)
- Curculio pellitus* (Boheman): Niedernhausen–Oberseelbach (MA 45), 1 Expl. auf Ahorn-Ast, 4.5.2015, leg. LANGE. – Runkel, NSG Wehrley von Runkel (MA 48), 1 Expl. auf Eichen-Ast, 20.6.2015, leg. KUNZ. (3)
- Magdalis rufa* Germar: Raunheim, Alter Hegwald (MA 64), 1 Expl. auf Kiefern-Ast, 5.7.2015, leg. LANGE. (2)
- Magdalis phlegmatica* (Herbst): Hanau–Großauheim, Campo Pond (MA 95), 1 Expl. auf Kiefern-Ast, 25.4.2015, leg. LANGE.
- Liparus glabrirostris* Küster: Gersfeld–Sandberg, Kaskadenschlucht (NA 69), 6 Expl. an *Petasites* (Pestwurz) an Wegrand, 14.5.2015, leg. LANGE.
- Alophus triguttatus* (Fabricius): Ehrenberg–Wüstensachsen, Steinkopf (NA 79), 1 Expl. auf Bergwiese, 16.5.2015, leg. LANGE.
- Hypera venusta* (Fabricius): Zierenberg, Dörnberg (NB 29), 1 Expl. auf Vegetation auf Kalkmagerrasen (Wacholderheide, 31.5.2015, leg. LANGE.
- Brachypera dauci* (Olivier) (= *Hypera dauci* (Olivier)): Nauheim, Seichböhl (MA 63), 1 Expl. in der Bodenstreu auf Sandbrache, 1.5.2015, leg. LANGE. – Aschaffenburg–Stockstadt (Unterfranken) (NA 05), 2 Expl. unter der Blattrosette von *Erodium cicutarium* (Linnaeus) L'Héritier ex Aiton (Gewöhnlicher Reiher-schnabel) in Sandgebiet, 9.5.2015, leg. HÖHNER. **Wiederfund in Bayern nach mehr als 50 Jahren!**
- Gronops lunatus* (Fabricius): Raunheim, Alter Hegwald, Heidelandschaft (MA 64), 2 Expl. in der Nähe von *Spergularia rubra* (Linnaeus) Presl (Rote Schuppenmiere) auf sandigem Weg, 30.6.2015, leg. LANGE.
- Acalles dubius* Solari: Runkel, NSG Wehrley von Runkel (MA 48), 1 Expl. in der Bodenstreu in Hangwald, 20.6.2015, leg. LANGE. (3)
- Echinodera hypocrita* (Boheman) (= *Ruteria hypocrita* (Boheman)): Darmstadt–Eberstadt, nördliche Wimmenauer Schneise (MA 72), 1 Expl. unter toter Buchen-Rinde, 13.4.2015, leg. KÜRSCHNER.
- Aulacobaris lepidii* (Germar) (= *Baris lepidii* Germar): Wiesbaden–Biebrich, Schlosspark (MA 44), 1 Expl. in der mit Laub und Holzstücken durchsetzten Bodenstreu, 6.12.2015, leg. LANGE.
- Aulacobaris coerulescens* (Scopoli) (= *Baris coerulescens* (Scopoli)): Niedernhausen–Niederseelbach (MA 45), 1 Expl. in Hausgarten, 16.4.2015, leg. LANGE.
- Eubrychius velutus* (Beck): Hanau–Steinheim, Gailenberg, Goldfeldtanne (MA 95), 2 Expl. an *Myriophyllum spicatum* Linnaeus (Ähriges Tausendblatt) in Waldteich, 24.6.2015, leg. BERGER, in coll. HÖHNER.
- Ceutorhynchus ignitus* Germar: Runkel, NSG Wehrley von Runkel (MA 48), 1 Expl. 30.6.1985, leg. BÖHME.

- Ceutorhynchus pervicax* Weise: Münster bei Dieburg, NSG Faulbruch von Münster (MA 83), 1 Expl. an *Nasturtium officinale* Brown (Brunnenkresse) in Erlen-Bruchwald, 21.5.2015, leg. HOFMANN.
- Ceutorhynchus barbareae* Suffrian: Lorch–Lorchhausen, Engweger Kopf (MA 14), 3 Expl. an *Barbarea vulgaris* Brown (Echte Winterkresse, Barbarakraut) an Wegrand, 22.4.2015, leg. LANGE. (3)
- Ceutorhynchus hirtulus* Germar: Hanau–Großauheim, Campo Pond (MA 95), 1 Expl. auf *Arabidopsis thaliana* (Linnaeus) Heynhold (Acker-Schmalwand) auf Sandmagerrasen, 25.4.2015, leg. LANGE.
- Ceutorhynchus atomus* Boheman: Frankfurt–Schwanheim, Schwanheimer Düne (MA 64), 1 Expl. auf *Arabidopsis thaliana* (Linnaeus) Heynhold (Acker-Schmalwand) auf Sandtrockenrasen, 26.4.2015, leg. LANGE. – Hanau–Großauheim, Campo Pond (MA 95), 1 Expl. auf *Arabidopsis thaliana* auf Sandmagerrasen, 25.4.2015, leg. LANGE.
- Ceutorhynchus dubius* Brisout: Darmstadt, Griesheimer Düne (MA 62), 2 Expl. auf *Berteroa incana* (Linnaeus) De Candolle (Graukresse) auf Sandmagerrasen, 17.5.2015, leg. LANGE, vid. HÖHNER, vid. HOFMANN.  
Dieser kleine Rüsselkäfer ist in Deutschland anscheinend sehr selten. Lediglich vom Niederelbegebiet, aus Mecklenburg-Vorpommern, Brandenburg und Sachsen-Anhalt liegen wenige Belege vor (KÖHLER & KLAUSNITZER 1998). In Hessen war die Art bislang völlig unbekannt, weshalb der Fund von der Griesheimer Düne einen **Neunachweis in Hessen** darstellt! (1)
- Ceutorhynchus puncticollis* Boheman: Darmstadt, Griesheimer Düne (MA 62), 2 Expl. auf *Berteroa incana* (Linnaeus) De Candolle (Graukresse) auf Sandmagerrasen, 17.5.2015, leg. LANGE.
- Ceutorhynchus scrobicollis* Neresheimer & Wagner: Münster bei Dieburg, NSG Faulbruch von Münster (MA 83), 1 Expl. auf *Alliaria petiolata* (Bieberstein) Cavara & Grande (Knoblauchsrauke), an Wegrand, 21.5.2015, leg. HOFMANN. – Wiesbaden–Biebrich, Schlosspark (MA 44), 1 Expl. in der mit Laub und Holzstücken durchsetzten Bodenstreu, 19.12.2015, leg. LANGE. – Runkel, NSG Wehrley von Runkel (MA 48), 1 Expl. auf Vegetation an Wegrand neben Magerrasen, 20.6.2015, leg. HOFMANN.
- Ceutorhynchus pumilio* (Gyllenhal): Frankfurt–Schwanheim, Schwanheimer Düne (MA 64), 13 Expl. auf *Teesdalia nudicaulis* (Linnaeus) Brown (Kahler Bauernsenf) auf Sandtrockenrasen, 26.4.2015, leg. LANGE. – Hanau–Großauheim, Campo Pond (MA 95), 20 Expl. auf *Teesdalia nudicaulis* (Linnaeus) Brown (Kahler Bauernsenf) auf Sand-Magerrasen, 25.4.2015, leg. LANGE.
- Ceutorhynchus pulvinatus* Gyllenhal: Darmstadt, Griesheimer Düne (MA 62), 1 Expl. auf Sandmagerrasen, 17.5.2015, leg. LANGE.
- Ceutorhynchus pyrhorhynchus* (Marsham): Runkel, NSG Wehrley von Runkel (MA 48), 2 Expl. auf *Sisymbrium officinale* (Linnaeus) Scopoli (Weg-Rauke) an Feldrand, 20.6.2015, leg. HOFMANN.
- Parethelcus pollinarius* (Forster): Runkel, NSG Wehrley von Runkel (MA 48), 1 Expl. auf Vegetation an Wegrand, 20.6.2015, leg. HOFMANN.
- Mogulones euphorbiae* (Brisout): Hanau–Großauheim, Campo Pond (MA 95), 1 Expl. in der mit Moos und Flechten durchsetzten Bodenstreu auf Sandmagerrasen, 25.4.2015, leg. LANGE. (3)
- Mogulones crucifer* (Pallas): Nauheim, Seichböhl (MA 63), 4 Expl. auf *Cynoglossum officinale* Linnaeus (Echte Hundszunge) auf Sandmagerrasen, 1.5.2015, leg. LANGE.

- Mogulones raphani* (Fabricius): Ginsheim-Gustavsburg, Ginsheimer Rheinauen (MA 53), 4 Expl. auf *Symphytum officinale* Linnaeus (Echter Beinwell) auf Wasserschutzdamm, 6.5.2015, leg. LANGE.
- Sirocalodes depressicollis* (Gyllenhal) (= *Sirocalodes nigrinus* (Marshall)): Ahnatal–Weimar, NSG Keischel (NB 29), 1 Expl. auf Vegetation auf Kalkmagerrasen, 30.5.2015, leg. LANGE.
- Trichosirocalus horridus* (Panzer): Ahnatal–Weimar, NSG Keischel (NB 29), 1 Expl. an Distel, 30.5.2015, leg. LANGE.  
 Von diesem Rüsselkäfer sind Nachweise aus fast ganz Deutschland bekannt. Lediglich im äußersten Nordwesten und im Saarland wurde er nicht gefunden. Aus Rheinland-Pfalz, vom Niederrhein und aus Mecklenburg-Vorpommern existieren jedoch nur alte Belege aus dem 19. Jahrhundert (KÖHLER & KLAUSNITZER 1998, KÖHLER 2011, siehe auch [www.colkat.de](http://www.colkat.de)). Da auch aus Hessen bislang keine Funde vorliegen, stellt das Tier von Ahnatal–Weimar einen **Neunachweis in Hessen** dar! (3)
- Cionus olens* (Fabricius): Hanau–Großauheim, Campo Pond (MA 95), 1 Expl. an *Verbascum*-Blatt (Königskerze), 25.4.2015, leg. HERMANN. (3)
- Pseudorchestes purkynei* (Dieckmann): Darmstadt–Eberstadt, Düne am Ulvenberg (auch Eberstädter Düne genannt) (MA 71), 1 Expl. auf der Unterseite eines Blatts von *Jurinea cyanoides* (Linnaeus) Reichenbach (Sand-Silberscharte) auf Sandmagerrasen, 21.6.2015, leg. LANGE.  
 Dieser kleine Springrüssler ist eine der großen Raritäten der Käferfauna. Er ist lediglich aus der Tschechischen Republik (RHEINHEIMER & HASSLER 2010) und wohl auch aus Moldawien und der Ukraine (DIMITRIEV ohne Jahr) bekannt. In Deutschland existiert ein kleines Vorkommen in Nordbaden (RHEINHEIMER & HASSLER 2010). In Hessen war die Art bislang nicht in Erscheinung getreten, weshalb der Fund von Eberstadt einen **Neunachweis in Hessen** darstellt!

## Literatur

- BATHON, H. (2014): *Ozogonathus cornutus* (LeConte, 1859), ein für Mitteleuropa neuer Pochkäfer (Coleoptera, Anobiidae). – Mitt. internat. entomol. Ver. **39**(1/2): 31–34, Frankfurt am Main.
- BINOT, M., R. BLESS, P. BOYE, H. GRÜTTKE & P. PRETSCHER (1998): Rote Liste gefährdeter Tiere Deutschlands. – Schriftenr. Landschaftspfl. Natursch., **55**: 3–434, Bonn-Bad Godesberg.
- BRENNER, U. (2010): Käferfunde des Jahres 2008 aus Hessen. – Hess. Faun. Briefe **29**(3/4): 55–76, Darmstadt.
- BRENNER, U. (2011): Käferfunde des Jahres 2009 aus Hessen. – Hess. Faun. Briefe **30**(2/3): 27–46, Darmstadt.
- BRENNER, U. (2012): Käferfunde des Jahres 2010 aus Hessen. – Hess. Faun. Briefe **31**(3): 33–48, Darmstadt.
- BRENNER, U. (2013): Käferfunde des Jahres 2011 aus Hessen. – Hess. Faun. Briefe **32**(2/3): 23–48, Darmstadt.
- BRENNER, U. (2014): Käferfunde des Jahres 2012 aus Hessen. – Hess. Faun. Briefe **33**(4): 51–75, Darmstadt.
- BRENNER, U. (2016): Käferfunde des Jahres 2014 aus Hessen. – Hess. Faun. Briefe **35**(1/3): 17–40, Darmstadt.
- BÜCKING, H. (1930–32): Die Käfer von Nassau und Frankfurt. Erster Nachtrag zur II. Auflage des Hauptverzeichnisses von Lucas von HEYDEN (1904). – Entomol. Bl. **26**: 145–163; **27**: 39–42, 83–89, 122–128, 174–183; **28**: 73–80, 122–125, 167–170, Berlin.
- CATE, P. C. (2007): Family ELATERIDAE Leach, 1815 (- Cebriioninae, Lissominae, Subprot-elaterinae). – In: I. LÖBL & A. SMETANA (Hrsg.): Catalogue of Palaearctic Coleoptera. Elateroidea - Derodontoidea - Bostrichoidea - Lymexyloidea - Cleroidea - Cucujoidea. Volume **4**: 94–207. – Stenstrup.

- DIMITRIEV, D. A. (ohne Jahr): *Pseudorchestes purkynei* Dieckmann, 1958. – <http://dimitriev.speciesfile.org/taxahelp.asp?hc=11981&key=Curculio&lng=En>
- GERMANN, Ch. & M. SCHMIDT (2017): Erstes Auftreten von *Ozognathus cornutus* (LeConte, 1859) in der Schweiz (Coleoptera, Ptinidae). – Entomol. Nachr. Berichte **61**(2): 151–153.
- KÖHLER, F. (2000): Erster Nachtrag zum „Verzeichnis der Käfer Deutschlands“. – Entomol. Nachr. Ber. **44**(1): 60–84, Dresden.
- KÖHLER, F. (2011): 2. Nachtrag zum „Verzeichnis der Käfer Deutschlands“ (KÖHLER & KLAUSNITZER 1998) Coleoptera) Teil 1. – Entomol. Nachr. Ber. **55**(2/3): 109–174, Dresden.
- KÖHLER, F. & B. KLAUSNITZER (1998): Verzeichnis der Käfer Deutschlands. – Entomol. Nachr. Ber., Beiheft **4**: 1–185, Dresden.
- LOHSE, G. A. (1979): 34. Familie: ELATERIDAE. – In: Freude, Harde & Lohse: Die Käfer Mitteleuropas. Bd. 6: 103–186, Krefeld.
- MADDISON, D. R. & R. ANDERSON (2016): Hidden species within the genus *Ocys* Stephens: the widespread species *O. harpaloides* (Audinet-Serville) and *O. tachysoides* (ANTOINE) (Coleoptera, Carabidae, Bembidiini). – Dtsch. Entomol. Z. **63**(2): 287–301, Berlin.
- MALTEN, A. (1998): Rote Liste der Sandlaufkäfer und Laufkäfer Hessens (Coleoptera: Cicindelidae, Carabidae). – 48 S., Wiesbaden (Hessisches Ministerium des Innern und für Landwirtschaft, Forsten und Naturschutz: Natur in Hessen).
- MERTLIK, J. (2011): Druhy podčeledi Cardiophorinae (Coleoptera: Elateridae) České republiky a Slovenska (The species of the subfamily Cardiophorinae (Coleoptera: Elateridae) of the Czech Republic and Slovakia). – Elateridarium **5**: 59–204, Opatovice nad Labem. <http://www.elateridae.com/elateridarium/index.php?numb=8>
- REIBNITZ, J. & W. SCHAWALLER (2006): *Cyaneus angustus* (LeConte, 1851) (Coleoptera: Tenebrionidae), eine neue Adventivart in Mitteleuropa? – Mitt. entomol. Ver. Stuttgart **41**: 153–154, Stuttgart.
- RHEINHEIMER, J. & M. HASSLER (2010): Die Rüsselkäfer Baden-Württembergs. – Naturschutz-Spektrum, Themen **99**: 944 S., Karlsruhe.
- SCHAFFRATH, U. (2003): Rote Liste der Blatthorn- und Hirschkäfer Hessens (Coleoptera: Familienreihen Scarabaeoidea und Lucanoidea). – 47 S., Wiesbaden (Hessisches Ministerium für Umwelt, Landwirtschaft und Forsten: Natur in Hessen).
- SINGER, K. (1955): Die Käfer (Coleoptera). Beiträge zur Fauna des unteren Maingebietes von Hanau bis Würzburg mit Einschluß des Spessarts. – Mitt. Naturwiss. Mus. Stadt Aschaffenburg, N. F. Heft **7**: 1–272, Aschaffenburg.

## Verfasser

Uli Brenner, Strauchweg 2, 36381 Schlüchtern

# ZOBODAT - [www.zobodat.at](http://www.zobodat.at)

Zoologisch-Botanische Datenbank/Zoological-Botanical Database

Digitale Literatur/Digital Literature

Zeitschrift/Journal: [Hessische Faunistische Briefe](#)

Jahr/Year: 2017

Band/Volume: [36](#)

Autor(en)/Author(s): Brenner Uli

Artikel/Article: [Käferfunde des Jahres 2015 aus Hessen 24. Bericht der Arbeitsgemeinschaft hessischer Koleopterologen 1-31](#)