

Br., fortlaufend, jetzt in 8. Generation, und zwar durchweg parthenogenetisch, in 21 verschiedenen, genau kontrollierten Partien gezogen habe, und zwar seit dem Winter 1912/13 im ungeheizten Zimmer, in dem die Temperatur von ca. 25° im Sommer bis zu 10° im Winter schwankte, bin ich in der Lage, die Beeinflussung der Entwicklungsdauer dieser Phasmide durch wechselnde Temperatur mit einiger Sicherheit angeben zu können. Mathematisch genau geht dies schon deshalb nicht, weil sich eine „thermische Nachwirkung“ früherer sowohl hoher wie tiefer Temperaturen zeigt. So nützt es z. B. nichts, wenn man schlupffreie Eier in Temperaturen von 5° bringt: die Tiere kommen doch heraus. *Diapheromera femorata* Say, die nordamerikanische Stabheuschrecke, ist in dieser Beziehung empfindlicher: hier wird das Ausschlüpfen schon durch Uebertragen aus Temp. von ca. 20° in solche von 10—15° völlig gehemmt.

Den Temperatureinfluß zeigt sehr deutlich die nachstehende Tabelle:

Generation	VII 1		VIII 1		VII 2		VIII 2	
	Winterzucht		Frühlingszucht		Winterzucht		Frühlingszucht	
Mitte des Schlüpfens	25.		2.		16.		20.	
	VIII. 12		IX. 13		II. 13		II. 14	
Zeit bis z. 1. Htg.	30 Tage	20 Tage	42 Tage	49 Tage				
„ 1.—2. „	28 „	20 „	30 „	19 „				
„ 2.—3. „	30 „	30 „	15 „	43 „				
„ 3.—4. „	55 „	44 „	14 „	26 „				
„ 4.—5. „	74 „	70 „	21 „					
„ 5.—6. „	33 „	56 „	11 „					
Ganze Entwicklungsdauer	250 Tage	240 Tage	133 Tage	137 Tage				

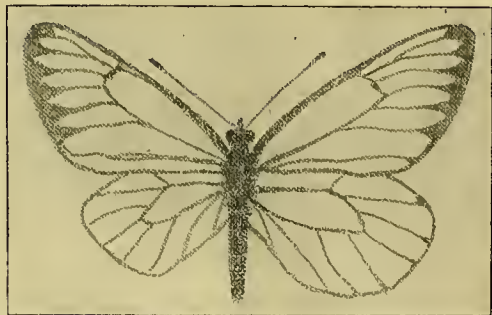
Die Abnahme der Temp. im Winter, ihre Zunahme im Sommer spiegelt sich hierin aufs deutlichste wieder. Die Winterzucht dauert 8 Monate, die Sommerzucht etwa 4½.

Aus dieser und früheren Zuchten leite ich folgende Mittelwerte ab:

Temperatur Celsius	10°	12°	14°	16°	18°	20°	22°	24°
Dauer von einer Htg. zur nächsten	60	50	40	30	25	20	15	10

die auf etwa 20% genau sein dürften.

**Notiz.**



*Ap. crataegi* ♂ L., gezogen aus einer Puppe 19. Mai 1914.

In Nr. 14, XXIX. Jahrg. v. 18. Juli befindet sich eine Abbildung von *Erebia epiphron* Kn. in 2 Bildern. Diese Monstrositäten kommen wohl in den meisten Gattungen vor, vornehmlich aber bei Tag-

faltern. Ich habe *P. atalanta*, *P. brassicae*, *Ap. crataegi*, *Ap. ilia* von *clithie* des öfteren monströs gezogen. Die von Herrn Dr. E. Lindner-Stuttgart gegebenen Aeüßerungen, ob monströse Falter auch bei nichtalpinen erscheinen, kann ich hierdurch nur bestätigen und sende eine von mir nach dem Original gezeichnete *Aporia crataegi*. Die beiden Vorderflügel sind normal, während der linke Hinterflügel bedeutend kleiner ist als der rechte, aber doch sämtliche normalen Rippen aufweist. Ich glaube, daß mancher Sammler derartige Falter in seiner Sammlung stecken hat, ohne darüber Mitteilung zu machen.

Franz B a n d e r m a n n.

**Notiz.**

Mitte Juni erbetete ich in Jägerndorf (Schlesien) folgend beschriebenes Weibchen von *Rhyparia purpurata* in normalem Fluge zur Mittagszeit.



Maße in Millimetern. Fransen an allen Flügeln normal, Verlauf der Rippen und Flügelform ebenfalls bei allen Flügeln normal. Zeichnung der rechten Seite sehr scharf begrenzt, linke Hälfte hingegen ganz mäßig verschwommen. Mitteilung erfolgt mit Bezug auf den Artikel „*Erebia epiphron* Kn. monstr.“ in der Societas vom 18. Juli 1914.

Alfred Biener.

57:16. 9: 57

**Liste neuerdings beschriebener oder gezogener Parasiten und ihrer Wirte.**

V.

(Fortsetzung.)

<i>Colpocephalum trimaculatum</i>	<i>Platycercus pallidiceps</i>
—	<i>Polyteles barrabandi</i>
— <i>truncatum</i>	<i>Phascolomys ursinus</i>
— <i>turbinatum</i>	<i>Columba livia domestica</i>
— <i>umbrinum</i>	<i>Tringa subarquata</i>
— <i>vinculum</i>	<i>Strepera graculina</i>
— <i>zebra</i>	<i>Ciconia alba</i>
<i>Damalinea crenelata</i>	<i>Damalis albifrons</i>
<i>Docophorus bifrons</i>	<i>Merops apiaster</i>
— <i>cordiceps</i>	<i>Aegialitis marginata</i>
—	— <i>pecuaria</i>
—	— <i>tricoloris</i>
— <i>cursor</i>	<i>Bubo capensis</i>
—	— <i>maculosus</i>
— <i>excisus</i>	<i>Hirundo rustica</i>
— <i>lari</i>	<i>Diomedea melanophrys</i>

<i>Docophorus lari</i>	<i>Larus dominicanus</i>	<i>Lipeurus acutifrons</i>	<i>Sula capensis</i>
— —	— <i>hartlaubi</i>	— <i>afers</i>	<i>Phalacrocorax africanus</i>
— —	<i>Tringa subarquata</i>	— <i>albus</i>	<i>Cacatua galerita</i>
— <i>leucogaster</i>	<i>Buteo jakal</i>	— <i>anatis major</i>	<i>Anas domestica</i>
— <i>melanocephalus</i>	<i>Sterna bergi</i>	— — <i>megaceros</i>	<i>Nettion gibberifrons</i>
— <i>rostratus</i>	<i>Bubo capensis</i>	— — —	<i>Chenopsis atrata</i>
<i>Degeeriella asymmetrica</i>	<i>Dromaeus novaehollandiae</i>	— <i>angustus</i>	<i>Phaps chalcoptera</i>
— <i>bimaculata</i>	<i>Gymnorhina tibicen</i>	— <i>australis</i>	<i>Cercopsis novae-hollandiae</i>
— <i>bracteata</i>	<i>Dacelo gigas</i>	— <i>baculus</i>	<i>Vinago delalandi</i>
— <i>eos</i>	<i>Cacatua roseicapilla</i>	— <i>caponis</i>	<i>Gallus domesticus</i>
— <i>goniocotes</i>	<i>Dacelo gigas</i>	— —	<i>Numida meleagris</i>
— <i>hectica</i>	<i>Sericulus chrysocephalus</i>	— —	<i>Phasianus colchicus</i>
— <i>lipneuriformis</i>	<i>Scythrops novaehollandiae</i>	— <i>circumfasciatus</i>	<i>Calyptorhynchus viridis</i>
— <i>nebulosa</i>	<i>Sturnus vulgaris</i>	— —	<i>Polyteles melanura</i>
— <i>paraboliceps</i>	<i>Microglossus aterrimus</i>	— <i>columbae</i>	<i>Columba livia domestica</i>
— <i>pontoni</i>	<i>Passeres</i>	— — —	<i>Leucosarcia picata</i>
— <i>semiannulata</i>	<i>Gymnorhina leuconota</i>	— — —	<i>Megaloprepia magnifica</i>
— <i>submarginalis</i>	<i>Menura superba</i>	— — —	<i>Phaps chalcoptera</i>
— —	— <i>victoriae</i>	— <i>confidens</i>	<i>Diomedea exulans</i>
<i>Eurymetopus taurus</i>	<i>Diomedea exulans</i>	— —	— <i>melanophrys</i>
— —	<i>Majaqueus aequinoctialis</i>	— —	<i>Thalassogeron chlororrhynchus</i>
— —	<i>Thalassogeron chlororrhynchus</i>	— <i>crassicornis</i>	<i>Anser domesticus</i>
<i>Eurytrichodectes paradoxus</i>	<i>Dendrohyrax sp.</i>	— —	<i>Cygnus olor</i>
<i>Eutrichophilus cercolabes</i>	<i>Cercolabes prehensilis</i>	— <i>erassus</i>	<i>Cathetus lathamii</i>
— —	<i>Sphingurus villosus</i>	— <i>densus</i>	<i>Diomedea exulans</i>
— <i>coëndu</i>	<i>Coëndu mexicanus</i>	— <i>diversus</i>	<i>Majaqueus aequinoctialis</i>
— —	— <i>novae-hispaniae</i>	— —	<i>Oceanites oceanicus</i>
— <i>cordiceps</i>	<i>Sphingurus villosus</i>	— <i>ferox</i>	<i>Diomedea exulans</i>
— <i>diacanthus</i>	<i>Hyrax syriacus</i>	— <i>fuliginosus</i>	— —
— <i>lapeuroides</i>	<i>Cervus mexicanus</i>	— —	— <i>melanophrys</i>
— <i>mexicanus</i>	<i>Cercolabes mexicanus</i>	— —	<i>Majaqueus aequinoctialis</i>
— <i>setosus</i>	<i>Erethizon dorsatum</i>	— <i>giganteus</i>	<i>Antigone australasiana</i>
— —	— <i>erimineus</i>	— <i>gruis</i>	— —
— —	<i>Ursus sp.</i>	— <i>ibis</i>	<i>Ibis molucca</i>
<i>Gibelia hexakon</i>	<i>Majaqueus aequinoctialis</i>	— <i>ischnocephalus</i>	<i>Cathetus lathamii</i>
<i>Gliricola gracilis</i>	<i>Cavia cobaya</i>	— <i>longicornis</i>	<i>Phalacrocorax lucidus</i>
— <i>porcelli</i>	— —	— —	<i>Oceanites oceanicus</i>
<i>Goniocotes bidentatum</i>	<i>Columba livia</i>	— <i>meleagris</i>	<i>Melagris gallopavo</i>
— <i>bifasciatus</i>	<i>Spheniscus demersus</i>	— <i>menura</i>	<i>Menura victoriae</i>
— <i>chinensis</i>	<i>Turtur suratensis</i>	— <i>pallidus</i>	<i>Dromaeus novaehollandiae</i>
— <i>fasciatus</i>	<i>Calopsittacus novae-hollandiae</i>	— <i>pullatus</i>	<i>Phalacrocorax capensis</i>
— <i>fissus</i>	<i>Cathetus lathamii</i>	— —	<i>Sula capensis</i>
— <i>flavus</i>	<i>Phaps chalcoptera</i>	— <i>quadrinaculatus</i>	<i>Struthio camelus</i>
— <i>rectangulus</i>	<i>Numida meleagris</i>	— <i>secretarius</i>	<i>Serpentarius secretarius</i>
<i>Goniodes colchici</i>	<i>Phasianus colchirus</i>	— <i>setosus</i>	<i>Phalacrocorax sulcirostris</i>
— <i>cornutus</i>	<i>Microtribonyx ventralis</i>	— <i>tricolor</i>	<i>Phoebetria fuliginosa</i>
— <i>elongatus</i>	<i>Excalfactoria lineata</i>	— <i>unguiculatus</i>	<i>Notophox novaehollandiae</i>
— —	<i>Synoecus australis</i>	— <i>versicolor</i>	<i>Ciconia alba</i>
— <i>falcicornis</i>	<i>Pavo cristatus</i>	<i>Menopon albsecens</i>	<i>Sula serrat</i>
— <i>minor</i>	<i>Turtur capicola</i>	— <i>appendiculatum</i>	<i>Bucorvus caffer</i>
— —	<i>Vinago delalandi</i>	— <i>brevipalpe</i>	<i>Phalacrocorax capensis</i>
— <i>pavonis</i>	<i>Pavo cristatus</i>	— —	<i>Sula capensis</i>
— <i>piageti</i>	<i>Columba livia domestica</i>	— <i>fulvomaaculatum</i>	<i>Gennaeus nyctemerus</i>
— <i>retractus</i>	<i>Synoecus australis</i>	— <i>gallinae</i>	<i>Gallus domesticus</i>
<i>Gyropus ovalis</i>	<i>Cavia cobaya</i>	— <i>giganteum</i>	<i>Columba livia domestica</i>
<i>Heterodoxus giganteus</i>	<i>Macropus giganteus</i>	— <i>infumatum</i>	<i>Dacelo gigas</i>
<i>Laemobothrium circi</i>	<i>Milvus migrans</i>	— <i>menura</i>	<i>Menura victoriae</i>
— — <i>laticolle</i>	<i>Falco subbuteo</i>	— <i>parviceps</i>	<i>Alanda arvensis</i>
<i>Liotheum dissimile</i>	<i>Cavia cobaya</i>	— <i>phaeostomum</i>	<i>Pavo cristatus</i>
— <i>flavescens</i>	<i>Haliaeetus albiella</i>	— <i>platygaster</i>	<i>Scythrops novaehollandiae</i>
<i>Lipeurus acutifrons</i>	<i>Larus hartlaubi</i>	— <i>postulosum</i>	<i>Phalacrocorax capensis</i>
— —	<i>Phalacrocorax capensis</i>	— —	<i>Sula capensis</i>



Menopon psittacus	Platycercus eximius	Trichodectes cornutus	Antilopa dorcas
— rusticum	Hirundo rustica	— crassipes	Hircus angorensis
— spinosum	Sturnus vulgaris	— —	Macropus penicillatus
— stramineum	Gallus domesticus	— equi	Equus asinus
— subtrotundum	Phalacrocorax sulcirostris	— —	— caballus
Nirnus actophilus	Tringa subarquata	— exilis	Lutra vulgaris
— decipiens	Recurvirostra avocetta	— forficula	Cervus porcinus
— gracilis	Hirundo rustica	— geomydis	Geomys bursarius
— macrocephalus	Aegialitis marginata	— —	Thomomys bottae
— —	— pecuaria	— inaequalemaculatus	Auchenia guanaco
— —	— tricollaris	— —	Herpestes ichneumon
— melanophrys	Upupa africana	— leporis	Lepus cannabinus
— nebulosus	Sturnus vulgaris	— limbatus	Capra hircus
— pileus	Recurvirostra avocetta	— longicornis	Cervus dama
— signatus	— —	— —	— elaphus
— tenuis	Cacatua roseicapilla	— mambrius	Hircus mambrius
— varius	Corvus capensis	— matschiei	Lutra matschiei
— vittatus	Circus maerurus	— melis	Meles taxus
— —	Eutomaetus pennatus	— —	Procyon lotor
— —	— spilogaster	— mephitidis	Bassaris astuta
— —	Melierax canorus	— —	Galictis quicui
— vulgatus	Amadina erythrocephala	— —	Helictis emeretti
— —	Passer arcuatus	— mjöbergi	Nycticebus borneanus
— zonarius	Tringa subarquata	— mungos	Herpestes badius
Ornithobius cygni	Cygnus olor	— —	— gracilis
— fuscus	— —	— mustelae	Mustela erminea
— —	Chenopsis atrata	— —	— foina
— —	Platibis flavipes	— —	— martes
Oxylipurus acuminatus	Excafactoria lineata	— —	— vulgaris
Pectinopygus gyricornis	Sula serrator	— nasuatis	Nasua narica
Philopterus angustolypeatus	Polyteles barrabandi	— octomaculatus	Procyon lotor
— brevantennatus	Sula serrator	— ovis	Ovis aries
— ceblebrachys	Nyctea scandiaca	— pallidus	Nasua fusca
— delphax	Dacelo gigas	— parallelus	Coriacus virginianus
— forficula	Aprosmictus cyanopygius	— penicillatus	Petrogale penicillata
— —	Barnaidius zonarius	— peregrinus	Mycteria crumenifera
— —	Platycercus elegans	— —	Ovis aries
— —	— eximius	— —	Equus asinus
— —	Polyteles barrabandi	— —	— caballus
— grandiceps	Ptilonorhynchus violaceus	— pinguis	Ursus arctos
— horridus	Xenorhynchus asiaticus	— —	— thibetanus
— integer	Antigone australasiana	— punctum	Lamprotonia sp.
— laticlypeatus	Cacomantis rufulus	— quadriceps	Urocyon virginianus
— leontodon	Sturnus vulgaris	— rammei	Herpestes galera
— macrocephalus	Nyctea scandiaca	— subrostratus	Felis domestica
— oboordatus	Scythrops novaehollandiae	— —	Herpestes pluto ]
— paraboliceps	Menura superba	— thoracicus	Bassaris astuta
Rallicola bisetosa	Rallina tricolor	— tibialis	Cervus capreolus
— fallax	Porphyrio melanonotus	— —	— dama
— sulcata	Hydralector gallinaceus	— —	— pygargus
Somaphantus lusius	Numida ptilorhyncha	— —	Odocoileus hemionus
Trichodectes acustirostris	Herpeter galera	— tigris	Felis tigris
— acuticeps	Viverra genetta	— univirgatus	Dendrohyrax neumanni
— appendiculatus	Antilope subgutturosa	— viverriculae	Viverricula sp.
— bovis	Bos taurus	— vosseleri	Potamochoerus demunis
— breviceps	Auchenia llama	— vulpes	Canis vulpes
— californicus	Perognathus sp.	— zorillae	Zorilla lybica
— canis	Canis familiaris	— —	— vaillanti
— —	— lupus	Trichophilopterus babakoto-	Lichonotus indri
— castoris	Castor castoris	philus	
— climax	Capra hircus	Trinoton niger	Chenopsis atrata
— colobi	Colobus sp.		(Fortsetzung folgt.)
— cornutus	Antilopa arabica		

# ZOBODAT - [www.zobodat.at](http://www.zobodat.at)

Zoologisch-Botanische Datenbank/Zoological-Botanical Database

Digitale Literatur/Digital Literature

Zeitschrift/Journal: [Societas entomologica](#)

Jahr/Year: 1914

Band/Volume: [29](#)

Autor(en)/Author(s): Anonymus

Artikel/Article: [Liste neuerdings beschriebener oder gezogener Parasiten und ihrer Wirte. 84-86](#)