

- Anerastia Vulneratella* Z.  
*Myelois Cribratella* Z.  
*Nephoptyx Coenulentella* Z.  
 — *Dionysia* Z.  
 — *Thymiella* Z.  
 — *Sororiella* F. R.  
 — *Adornatella* Tr.  
*Tinea Imella* Hb.  
*Microptyx Sicanella* Z. (*Paykulella* Fab.)  
 — *Fastuosella* Z.  
*Nematophora Sericinella* Z.  
*Adela Viridella* Scop.  
*Nematois Mollellus?* Hb.  
*Hypsothoprus Exustellus* Z.  
*Butalis Dissitella* Z.  
 — *Tributella* Z.  
 — *Terrenella* Z.  
 — *Chenopodiella* H.  
 — *Roscidella* Z.  
*Psecadia Sexpunctella* H.  
*Depressaria Ferulae* Z.  
 — *Rotundella* Dougl. (*Peloritanelle* Z.)  
 — *Thapsiella* Z.  
*Gelechia Segetella* Z. (*Flavella* Dup.)  
 — *Nigrinotella* Z.  
 — *Nigritella* Z.
- Gelechia Diminutella* Z.  
 — *Remissella* Z.  
*Tinagma Metallicella* Z.  
*Pterolonche Albescens* Z.  
 — *Pulverulenta* Z.  
*Coleophora Mayrella* H.  
 — *Crepidinella* Z.  
 — *Praecursella* Z.  
 — *Pabulella* Z.  
 — *Deviella* Z.  
*Gracilaria Lacertella* F. R. (*Auroguttella* Steph.)  
*Elachista Testacella* H.  
 — *Dohrnii* Z.  
 — *Nigrella* Frey.  
 — *Magnificella* Mann.  
 — *Contaminatella* Z.  
*Cemiostoma Spartifoliella* H.  
 — *Somnulentella* Z.  
*Lithocolletis Messaniella* Z.  
*Agdistis Frankeniae* Z.  
 — *Paralia* Z.  
*Pterophorus Marginellus* Z.  
 — *Loewii* Z.  
 — *Carphodactylus* H.  
 — *Malactodactylus* Z.  
 — *Siceliota* Z.  
*Alucita Zonodactyla* Z.  
 — *Palodactyla* Z.

## Lepidopterologische Fragmente.

Von C. u. R. Felder.

Der unermüdliche Alfred R. Wallace, von dessen interessanten Jagderfolgen wir bald aus den südamerikanischen Urwäldern, bald aus dem geheimnissvollen Neu-Guinea oder den prächtigen Südsee-Inseln hören, sagt irgendwo in seinen „naturwissenschaftlichen Berichten von Ama-

zonenströme und Rio Negro \*), der Reichthum der tropischen Insectenfauna sei so unendlich, dass er dort in jeder auch noch so kleinen Sammlung immer etwas Neues fand.

Wir wollen demnach unserer eigenen Sammlung keineswegs Bedeutung vindiciren, wenn wir bemerken, dass sämmtliche Species, die wir im Nachfolgenden im guten Glauben ihrer Neuheit publiciren, aus derselben entnommen sind.

Auch muthen wir uns nicht zu, hierdurch der Wissenschaft einen besonders erspriesslichen Dienst zu leisten oder gar den Wünschen unserer entomologischen Freunde im Vaterlande entgegenzukommen; letzteres um so weniger, als alles von uns Vorgeführte sogenannte Exoten sind und wir keine Hoffnung hegen können, dass irgend eine lepidopterologische Legislatur denselben je das europäische Bürgerrecht — die bisherige *conditio sine qua non* der Beachtungswürdigkeit — verleihen werde.

Da es aber nun einmal guter Brauch ist, dass jedwedes Wesen der Schöpfung auch seinen Namen haben muss, dieser Name jedoch erst dann Berechtigung genießt, wenn er durch Druckerschwärze und Presse öffentlich seine Weihe erhalten, so möge es auch uns gestattet sein, diese beiden Factoren zu obigem Zwecke in Anspruch zu nehmen.

### I. *Nyctalemon (Alcidis) Cydnus* N o b.

Taf. III. Fig. 1.

♂ *Alae* utrinque cyaneo-atrae, ciliis albo parum intersectis.

*Alae anticae* utrinque lituris nonnullis costalibus prope basin, supra fascia media subrecta, strigaeque versus apicem cyaneo-virescentibus, subtus basi fasciisque duabus (una discali, altera subapicali.) ex albedo caerulescentibus.

*Alae posticae* supra fascia discali latiore, cyaneo-virescente, subtus dimidio basali fasciisque duabus exterioribus — anteriore curvata, medio non angulata, posteriore maculari, obsoleta — albedo caerulescentibus, cauda utrinque atra, albo marginata, extus et supra ad basin atomis virescentibus conspersa.

\*) Leider haben diese naturwissenschaftlichen Berichte in Deutschland (Cassel, bei Ernst Balde 1855) einen nicht naturwissenschaftlichen Uebersetzer gefunden; sonst würden Stellen wie „tägliche Lepidoptera, d. i. Schmetterlinge“ und „550 Arten Lepidoptera, von denen mehr als 400 Schmetterlinge waren“ und dergleichen wohl nicht zum Vorscheine gekommen sein.

Abdomen supra virescens, subtus fascia longitudinali testacea.

*Nyctalemon Cydnus* ist dem *N. Orontes* L. verwandt, noch mehr aber dem von Herrn C. Hopffer (Neue Schmett. der Insectensammlung des königl. zool. Musei der Universität Berlin II. Heft. S. 2 t. II. f. 3, 4) beschriebenen *N. Metaurus*, den wir durch die Güte des Herrn Autors im königl. Museum näher zu besichtigen vor Kurzem Gelegenheit hatten.

Von sämtlichen Exemplaren des *N. Orontes* ♂ ♀, die uns vorliegen (es sind deren nicht weniger als 15), so wie von den Abbildungen Cramer's I. t. 83 und Hopffer's l. c. t. II. f. 1, 2 unterscheidet sich unsere Species:

1. In den Binden der Vorderflügel, deren eine die Mitte einnimmt, während die andere sich der Flügelspitze nähert, so wie in der Gestalt derselben.

2. Fehlt die randständige Fleckenbinde der Oberseite der Hinterflügel.

Von *N. Metaurus* (♀) weicht sie durch die blaugrünschimmernde Farbe der Binden und die geringere Breite derselben ab.

Von beiden Arten unterscheidet sich aber *N. Cydnus*:

1. Durch die blau-weissen Zeichnungen der Unterseite.

2. Durch die viel geringere Biegung und grössere Breite der ersten Binde der Unterseite der Hinterflügel, die in der Mitte nur eine Krümmung, nicht aber einen spitzen Winkel bildet.

Wir erhielten das schöne Thier in einem einzelnen männlichen Exemplare und vermögen dessen Vaterland (wahrscheinlich Polynesien) mit Bestimmtheit nicht anzugeben.

## II. *Pieris Ithome* N o b.

Taf. IV. Fig. 1.

♂ Alae obscure fuscae.

Alae anticae acutae, supra ad costae basin cinereo paulo aspersae, fascia transversa, discali lutea, costam non attingente, apiceque submaculari, subtus pallidiores, fascia paginae superioris, basi costaeque virescenti conspersae.

Alae posticae supra fascia lata discali lutea, apud marginem abdominalem flavescente, subtus dimidio basali late flavo, extrorsumque sinuato.

Thorax pilis virescentibus tectus.

Abdomen supra fuscum, subtus albidum.



Diese nach einem männlichen Exemplare beschriebene Species zählt der Flügelform nach zur Gruppe der *Pieris Nero* und ihrer Verwandten, lässt aber, was Färbung und Zeichnung anbelangt, mit keiner Art einen nähern Vergleich zu. Vaterland: Celebes.

### III. *Eronia Tritaea* N o b.

Taf. III. Fig. 2.

♂ Alae subrepandae, caeruleo-albidae, tenuissime albo ciliatae, supra venis late nigro limbatis, cum marginibus ejusdem coloris confluentibus.

Alae anticae supra costa ad basin cinerascete, limboque postico late nigro fuscis, margine apicis parum cinereo.

Alae posticae supra spatio apicali venisque superioribus late brunneis, venis inferioribus margineque anali late fuscis.

Alae subtus margaritaceo-nitidae, pallidiores, versus margines subviolaceo-suffusae, venisque fusco vix limbatis.

Abdomen supra nigrescens, subtus albidum.

*Eronia Tritaea* ist mit *Er. Valeria* Cram., Godt., Boisd. (*Hippia* Fabr.) nahe verwandt; unterscheidet sich jedoch von ihr durch die viel breiteren, viel unregelmässiger gebildeten Flügelrandungen, so wie durch den Mangel der Randflecken und des braunen Aussenrandes der Unterseite.

Wir besitzen den Schmetterling in zwei männlichen Stücken; das eine stammt aus Celebes, das andere von Timor.

### IV. *Euploea Mnischehii* N o b.

Taf. III. Fig. 3.

♂ Alae supra nigro-fuscae, eleganter caeruleo micantes.

Alae anticae fascia exteriore e maculis grossis constanti, punctis quatuor subcostalibus maculaque interna elongata albis, violaceo-marginatis.

Alae posticae dimidio anteriore brunneo, margine costali albo, fascia exteriore e maculis minoribus albis, violaceo-marginatis constanti.

Alae subtus pallidiores, fuscae.

Alae anticae punctis quatuor subcostalibus (paginae superioris) maculis duabus discalibus, aliis septem exterioribus in seriem digestis (in loco fasciae paginae superioris) punctisque septem marginalibus posterioribus albis.

Alae posticae punctis minimis baseos, maculis nonnullis grossis discalibus, aliis decem minoribus in seriem ordinatis (in loco fasciae paginae superioris), punctisque octo marginis postici albidis.

Caput et thorax utrinque albo punctata.

Abdomen fuscum.

Diese Species ist mit *Euploea Eleusina* Cram. t. 266 nahe verwandt, aber besonders durch die weissgefleckte Unterseite verschieden. Ihr Vaterland ist Celebes. Wir erlauben uns, dieselbe dem Herrn Grafen George Mnischek zu widmen, dessen Güte wir sie, wie die andern hier beschriebenen Arten von Celebes verdanken.

### V. *Danais Oenopia* Nob.

Taf. IV. Fig. 2.

♂ Alae albedo hyalinae, concolores, punctis marginalibus binatis, flavidis, venis fusco marginatis.

Alae anticae angustae, costa margineque externo late fuscis, maculisque exterioribus minutis flavidis, in seriem digestis.

Alae posticae rotundatae, dimidio exteriori late fusco, fasciaque postica flava, e maculis crenatis constanti et apud angulum analem diffusa.

Caput et thorax utrinque albo-punctata.

Abdomen supra fuscum, subtus albidum.

*Danais Oenopia* dürfte sich zunächst an *D. Gaura Horsf.* Bois d. reihen. Das Vaterland dieser schönen Art ist gleichfalls Celebes.

### VI. *Athyma Jocaste* Nob.

Alae amplae, repandae, sinibus ciliaribus tenuissime albis, ♂ris atrae, ♀nae fuscae.

Alae ♂ris supra fasciis laete fulvis, ♀nae multo pallidioribus; alae illius linea submarginali obsoleta fulva, hujus linea submarginali margineque dilutioribus.

Alae anticae subfalcatae, fascia longitudinali, discali, acuminata, annulo nigro notata interruptaque, secunda interna abbreviata, apice macula rotunda terminata, tertia exteriori, arcuata, a costa fere ad angulum internum extensa, maculari, medio (praecipue in ♀na) refracta, macula costali bipartita, aliisque duabus prope marginem subapicalibus.

Alae posticae fasciis binis transversis, prima basali, secunda exteriori.

Alae subtus pallidiores, anticae fasciis maculaque costali subapicali paginae superioris, linea apicali (in loco macularum paginae superioris), striga submarginali, maculari maculisque marginalibus, ♀nae sordide albidis, ♂ris fulvo-tinctis, striola ad costae basin ejusdem coloris, costa venisque brunneo limbatis, posticae striga basali a costa usque ad angulum analem extensa, magnamque marginis abdominalis partem occupante fasciis duabus paginae superioris (primorj antice incurvata, usque ad angulum analem porrecta limbumque abdominalem participante), strigis duabus obsoletis interjectis discalibus, strigaque quarta submarginali (in ♀na latiore) maculisque marginalibus (in ♀na conjunctis), sordide albidis, in ♂re fulvo-tinctis.

Thorax et abdomen ♀nae supra nigra, cingulo transverso fulvo, subtus cum palpis et pedibus flavida. Abdomen ♂ris utrinque nigrum, thorax subtus lateribus flavidis.

Diese auffallend grosse und schöne Art ist der *A. Nefte* Cram. und *Vikasi* Horsf. verwandt, aber durch die Gestalt und Richtung der Binden (besonders auf der Unterseite, wo sich dieselben auch über den Abdominalrand erstrecken), durch die Scheitellinie der Vorderflügel, die oberseits vier gesonderte Flecken bildet, und durch die weisslichen Randflecken der Unterseite verschieden.

Das Vaterland der *A. Jocaste* ist Amboina, woselbst sie unser verehrter Freund, der ebenso thätige als kenntnisreiche Forscher und Sammler, Dr. Ludwig Doleschall\*) bisher in einem einzigen Pärchen auffand.

## VII. *Adollas Confinis* N o b.

Taf. IV. Fig. 3.

♀ Alae repandae, ciliis tenuiter albo intersectis, supra nigro-fuscae.

Alae anticae subfalcatae, fascia longitudinali, discali, medio, incisa, altera exteriore, arcuata, a costae medio usque ad marginis interni medium extensa, medio valde interrupta, strigaque postica

---

\*) Wir erlauben uns auf die sehr interessanten und gediegenen Arbeiten dieses unseres seit 1853 in Holländisch-Indien weilenden Landsmannes: „Bijdrage tot de kennis der dipterologische Fauna van nederlandsch Indie,“ — „Bijdrage tot de Kennis der Arachniden van den indischen Archipel,“ — „Korte Karakterschets der Flora van Amboina“ (Naturkundig Tijdschrift voor Nederlandsch Indie Batavia) aufmerksam zu machen.



submarginali, obsoleta, pallide fulvis et sinuatis, puncto exteriori maculisque duabus apicalibus albidis.

Alae posticae fasciis duabus pallide fulvis, prima discali, lituram emittente, secunda exteriori, repanda.

Alae subtus obscure fulvae, cyaneo suffusae fascia media obsoleta, albida, ab anticarum costa incipiente ibique parum flavescente, intus sinuata, strigaeque adjacenti duplici angulosa, lilacina.

Alae anticae characteribus tribus discalibus flavidis, maculis discalibus, obsoletis, cyanescentibus, striga obliqua macularum albidarum maculaque parva costali versus apicem sitis, angulo anali lilascente.

Alae posticae basi, limbo interno apiceque lilascentibus, disco annulis tribus fulvis, externo elongato.

Abdomen supra fuscum, subtus cum palpis, thorace et pedibus fulvescens.

Wir besitzen diese ausgezeichnete Art, deren Zeichnung und Färbung oberseits ganz an *Athyma Nefte* und *Jocaste* erinnert, in einem einzigen weiblichen Exemplare, das wir in dem Rumpelkasten eines Hamburger Naturalienhändlers vorfanden, und welches wahrscheinlich aus dem nördlichen Indien stammt.

### VIII. *Adolias Dolope* Boisd. in litt.

Alae repando-dentatae, tenuiter albo-ciliatae (praecipue in ♂).

Alae ♂ris supra atrae, ocellis marginalibus, nigris, antice virescenti-, postice albo-cinctis (anticarum novem, posticarum octo, distinctioribus), alae ♀nae fuscae, virescenti parum tinctae, ocellis anticarum in punctorum alborum formam reductis.

Alae anticae utrinque lituris duabus in cellula discoidali, punctisque totidem ad ejus extremum, in ♂re caerulescentibus, in ♀na obsoletis, punctis exterioribus, albis, serie duplici ordinatis (prima incurvata, in ♂re supra obsoleta), subtus distinctioribus.

Alae posticae striga exteriori flexuosa, virescente, obsoleta.

Alae utriusque sexus subtus fuscae, ♂ris obscuriores, anticae ♂ris quoque ocellis in punctorum alborum formam reductis, posticae litura punctisque tribus caeruleo-notatis, fuscis, plus minusve obsoletis discalibus, punctis exterioribus, serie duplici digestis, in ♂re saepius oblitteratis (antere punctis septem irregularibus caerulescentibus, antice fusco marginatis posteriore punctis quinque minimis albis for-

mata) maculisque octo lunaribus albis, marginalibus in loco ocellorum paginae superioris.

Caput postice albo-cinctum.

Palpi striga laterali alba.

Abdomen utrinque fuscum.

Diese Species steht dem *Ad. Apaturina* Horsf. (*Coresia* Hübn. Samml. exot. Schmett. — *Godartii* G. R. Gray) am nächsten und bewohnt das nördliche Indien (Silhet).

### IX. *Adollia Ninus* Nob.

♀ Alae subrepandae, ciliis tenuissime albis, fuscae, supra virescenti-suffusae.

Alae anticae subfalcatae, supra lituris duabus obsoletis, caerulescentibus, maculisque duabus grossis nigro-fuscis in cellula discoidali alternatim positis, striolis tribus costalibus albis, maculis sex discalibus nigricantibus, albo notatis, linea incurvata digestis (tribus superioribus elongatis, secunda et tertia utroque extimo albis) serieque triplici curvata punctorum alborum (prima exterior e punctis quinque constanti, caeteris submarginalibus; anteriore punctis octo lunulatis ultimo geminato, posteriore punctis totidem minoribus rotundatis formata.)

Alae posticae supra limbo costali extimoque late atris, maculis binis obsoletis discalibus, obscurioribus maculisque septem marginalibus magnis, elongatis, albis, antice virescenti-micantibus, singulis (anal. excepta) maculas atras rotundatas antice includentibus (illis prope marginem apicalem locatis interruptis).

Alae subtus fuscae, anticae disco obscuriores, punctis maculisque paginae superioris multo distinctioribus et majoribus, caerulescentique tinctis, posticae maculis duabus oblitteratis discalibus paginae superioris puncto subcostali, duabus discalibus aliisque septem exterioribus, linea curvata dispositis, caerulescentibus, maculis quinque atris rotundatis externis (paginae superioris) aliisque septem magnis albis marginalibus, illis paginae superioris, minoribus, duabus harum prope apicem sitis, et, ut in pagina superiore, interruptis.

Caput postice albo-cinctum.

Abdomen utrinque fuscum.

Diese schöne Species, die wir bisher nur in einem weiblichen Exemplare gesehen, wurde von Hrn. Dr. L. Doleschall auf Amboina gefunden. Sie sieht dem letztbeschriebenen *Ad. Dotope* ähnlich und bildet den Uebergang zu *Ad. Nesimachus* Bois d. Herr.-Schäff.



### X. *Danis Hissus* Nob.

♂ *Alae ciliatae*, utrinque fuscae, posticae cauda tenuissima, nigra, apice alba.

*Alae supra fascia discali communi alba*, nitide-caeruleo marginata, anticarum costam non attingente, fere usque ad medium marginis abdominalis posticarum extensa.

*Alae subtus striga basali recta*, fascia media (paginae superioris) striga altera externa arcuata, margineque externo flavidis, hoc serie macularum fuscarum diviso.

*Alae anticae striga ad costae basin flavida.*

*Alae posticae ocellis duobus analibus nigris*, antice plumbeo cinctis, exteriore majori.

Das prachtvolle Thierchen, das durch die Zeichnung der Unterseite und die zwei vereinzelt Augenflecken der Hinterflügel von allen bekannten *Danis*-Arten abweicht, lebt auf Celebes.

p. 263

## Ein paar Worte

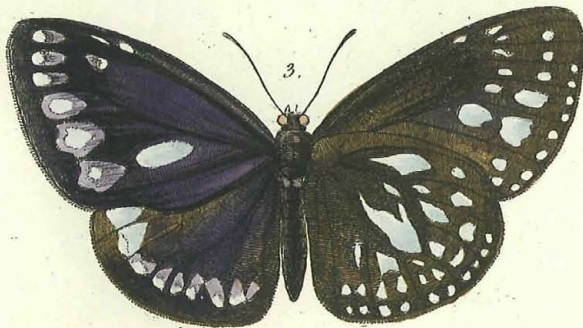
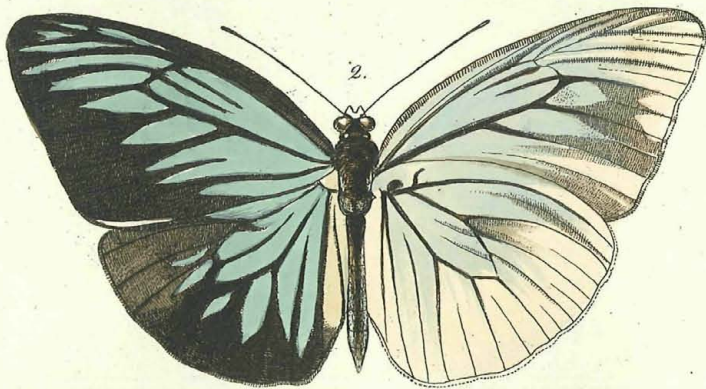
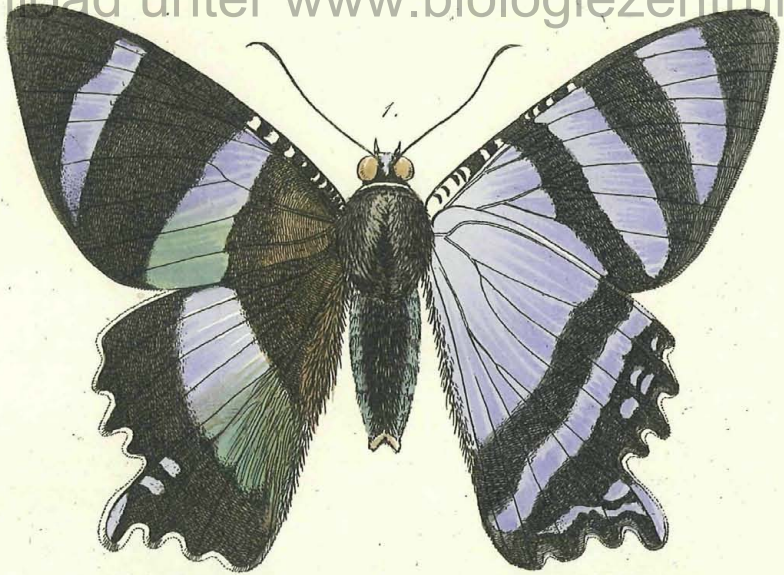
über

Dr. Herrich-Schäffer's Kritik meiner „Noctuiden Europas“  
im Regensburger Correspondenzblatte 1858.

Herr Dr. Herrich-Schäffer hat im vorigen Jahrgange des Regensburger Correspondenzblattes meine „Noctuiden Europas“ angezeigt und eine spätere Prüfung meiner Arbeit in Aussicht gestellt. Den Anfang derselben, nämlich die Prüfung meiner Einleitung und analytischen Tabelle zum Bestimmen der Gattungen bringt er nun in eben genannter Zeitschrift pag. 113—154, und zwar in sehr ausführlicher Weise.

Weit entfernt, Hrn. Dr. Herrich-Schäffer nahe treten zu wollen, glaube ich doch zu einer Entgegnung ebenso berechtigt als verpflichtet zu sein, da der Schweigende gewöhnlich als Widerlegter gilt, ich aber nichts weniger als widerlegt bin \*).

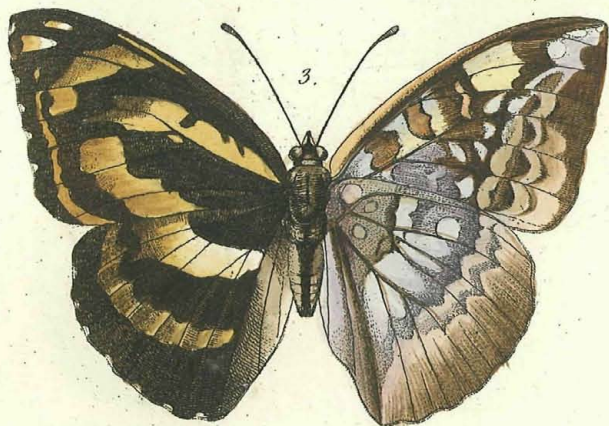
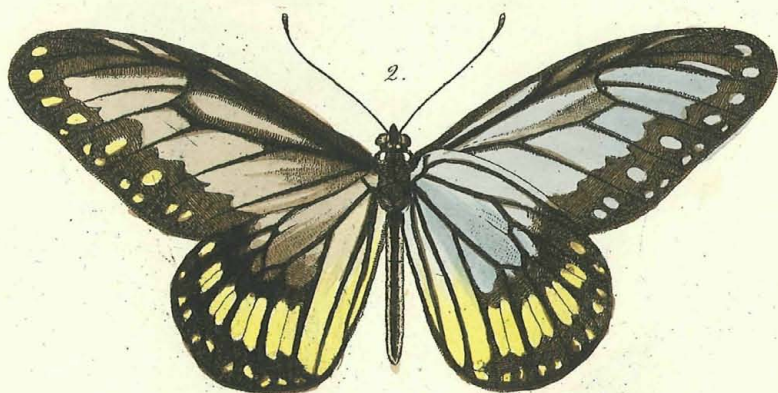
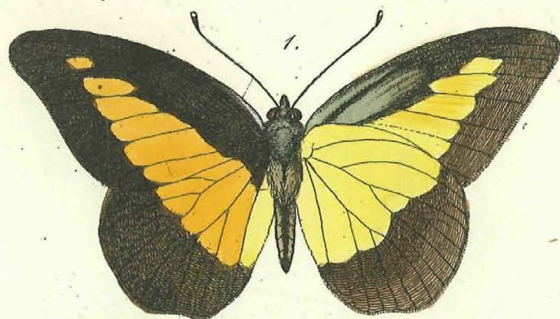
\*) Die Note auf pag. 114 bleibt nun, nach glücklicher Beendigung unseres siebenjährigen Krieges am Besten unberührt. Meine Replik stand allerdings zu den Eulen in keiner Beziehung, da sie nur Spanner betraf; wo aber hätte ich mich vertheidigen sollen, nachdem mir kein anderes Organ zu Gebote stand und warum lässt H.-Sch. meine sämtlichen Fragen unbeantwortet?



1. *Nyctalemon Cydnus* Felder. 2. *Eronia Tritaea* Felder.

3. *Euploea Mnischehii* Felder.





1. *Pieris Ithome* Felder. 2. *Danaus Oenopia* Felder.

3. *Adolias confinis* Felder.

# ZOBODAT - [www.zobodat.at](http://www.zobodat.at)

Zoologisch-Botanische Datenbank/Zoological-Botanical Database

Digitale Literatur/Digital Literature

Zeitschrift/Journal: [Wiener Entomologische Monatsschrift](#)

Jahr/Year: 1859

Band/Volume: [3](#)

Autor(en)/Author(s): Felder Cajetan Freiherr von, Felder Rudolf

Artikel/Article: [Lepidopterologische Fragmente. 178-186](#)