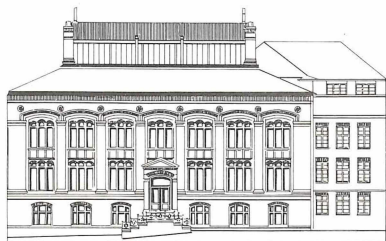


Arbeitsblätter Nr. 12

Sammlungsverzeichnis
der
COLEOPTERA
MITTELEUROPAS



ZOOLOGISCHES
MUSEUM
Hegewischstrasse 3

CHRISTIAN-ALBRECHTS-UNIVERSITÄT
ZU KIEL

Arbeitsblätter

Nr. 12, Dezember 1986

Sammlungsverzeichnis

der

C O L E O P T E R A M I T T E L E U R O P A S

Zoologisches Museum
Christian-Albrechts-Universität
zu Kiel

This document is not part of the scientific literature and is not to be cited,
abstracted or reprinted as a published document.

SAMMLUNGSVERZEICHNIS COLEOPTERA MITTELEUROPAS

Zusammengestellt: M. Hufnagel
Abgeschlossen Oktober 1986

Gute, recht umfangreiche Beleg- und Vergleichssammlung der Coleoptera Mitteleuropas

Die Sammlung besteht hauptsächlich aus

- 1) Altbeständen, von denen ein Großteil nicht oder sehr unvollständig beschriftet, vieles in sehr schlechtem Zustand ist.
- 2) Der Sammlung Dr. h.c. H.H. Weber, die das Museum um 1960 als Geschenk erhielt und die fast alle bis dahin aus Schleswig-Holstein bekannten Arten enthält.
- 3) Kleineren Zugängen aus verschiedenen Zeiten, darunter die Staphylinidae Nordelbingens von G. und L. Benick/Lübeck sowie aus neuester Zeit wichtige Ergänzungen von W. Ziegler/Rondeshagen.

Die Altbestände wurden 1958 von B. Heydemann neu geordnet, die Determination überprüft; die Sammlung Weber wurde unter Heydemanns Aufsicht eingeordnet. Weitere Bestimmungen: H.H. Weber, G.A. Lohse (Sammlung Weber); G. und L. Benick (Teile der Staphylinidae), W. Ziegler (neueste Ergänzungen).

Das Material befindet sich zur Zeit in 107 Sammlungskästen.

Außer dieser Beleg-Sammlung sind im Museum vorhanden

- 1) einige - z.T. noch unbestimmte - Ergänzungen und Neuzugänge.
- 2) Etliches an Exoten (meist älteres Material und Sammlung Baron Plessen) von sehr unterschiedlicher Qualität und nur teilweise mit genaueren Angaben.

Die Anordnung und Nummerierung folgt

FREUDE, H., HARDE, K.W. und LOHSE, G.A. (1964 - 1983):

Die Käfer Mitteleuropas, 1-11.

Synonyma, die in der Sammlung als Arten geführt werden, sind den jeweiligen Arten ohne Nummer, aber mit entsprechendem Hinweis nachgestellt.

Bei FREUDE-HARDE-LOHSE nicht aufgeführte Arten sind, nach Möglichkeit mit Herkunftsangabe, den übrigen Arten angefügt.

Ebenfalls ohne Nummern erscheinen die in der Sammlung vorhandenen subspezifischen Taxa (ssp., ab., var.), die den entsprechenden Arten beigefügt sind, sofern beide Taxa vorhanden sind.

BELEGSAMMLUNG

COLEOPTERA MITTELEUROPAS

1. CARABIDAE (Kästen 1 - 8)

1. Cicindela L.
 - 2 silvatica L.
 - 3 silvicola DEJEAN
 - 6 maritima DEJEAN
 - 7 campestris L.
 - 8 germanica L.
 - 10 trisignata DEJEAN
 - 11 lunulata OLIVIER
 - sinuata F. ohne Herkunftsangabe
2. Calosoma WEBER
 - 1 inquisitor (L.)
 - 2 sycophanta (L.)
 - 4 auropunctatum (HERBST)
 - 5 reticulatum (F.)
3. Procerus DEJEAN
 - 1 gigas (CREUTZER)
4. Carabus L.
 - 1 coriaceus L.
 - 2 hungaricus F.
 - 3 irregularis F.
 - 4 depressus BONELLI
 - 5 creutzeri F.
 - 6 fabricii PANZER
 - 7 violaceus L.
 - 8 intricatus L.
 - 9 auronitens F.
 - 10 problematicus HERBST
 - 11 marginalis F.
 - 12 granulatus L.
 - 14 clathratus L.
 - 15 cancellatus ILLIGER
 - 16 auratus L.
 - 17 convexus F.
 - 18 nitens L.
 - 19 variolosus F.
 - 20 ullrichi GERMAR
 - 21 arvensis HERBST
 - 22 obsoletus STURM
 - 23 monilis F.
 - 24 scheidleri PANZER
 - 26 nemoralis MÜLLER

- 28 hortensis L.
 29 glabratus PAYKULL
 30 linnei PANZER
 31 concolor F.
 32 alpestris STURM
 33 silvestris PANZER
 34 carinthiacus STURM
 croaticus DEJEAN ohne Herkunftsangabe
 caelatus F. ohne Herkunftsangabe
 catenulatus SCOPOLI ohne Herkunftsangabe
5. Cychrus F.
 3 caraboides (L.)
 4 attenuatus F.
6. Leistus FRÖLICH
 1 spinibarbis (F.)
 2 rufomarginatus DUFTSCHMID
 6 nitidus DUFTSCHMID
 8 rufescens (F.)
 9 ferrugineus (L.)
 10 piceus FRÖLICH
7. Nebria LATREILLE
 1 livida (L.)
 2 picicornis (F.)
 3 jockischi Sturm
 4 gyllenhali SCHÖNHERR
 5 heegeri DEJEAN
 6 brevicollis (F.)
 7 salina FAIRMAIRE
 8 germari HEER
 10 hellwigi PANZER
 13 reichi DEJEAN
 15 dahli STURM
 16 castanea BONELLI
 19 schusteri GANGLBAUER
 20 diaphana K. et J. DANIEL
8. Pelophila DEJEAN
 1 borealis (PAYKULL)
9. Notiophilus DUMERIL
 1 pusillus WATERHOUSE
 2 aquaticus (L.)
 3 palustris (DUFTSCHMID)
 4 hypocrita CURTIS
 6 substriatus WATERHOUSE
 8 biguttatus (Fab.)
10. Omophron LATREILLE
 1 limbatum (F.)
11. Blethisa BONELLI
 1 multipunctata (L.)
12. Elaphrus F.
 1 uliginosus F.
 2 cupreus DUFTSCHMID

- 3 riparius (L.)
 4 aureus MÜLLER
 5 ullrichi REDTENBACHER
13. Loricera LATREILLE
 1 pilicornis (F.)
15. Clivina LATREILLE
 1 fossor (L.)
 2 collaris HERBST als contracta (FOURCROY)
16. Dyschirius BONELLI
 2 thoracicus (ROSSI)
 3 obscurus GYLLENHAL
 4 neresheimeri WAGNER
 8 politus (DEJEAN)
 9 impunctipennis DAWSON
 10 chalceus ERICHSON
 13 salinus SCHAUM
 15 aeneus (DEJEAN)
 16 tristis STEPHENS
 17 intermedius PUTZEYS
 20 laeviusculus PUTZEYS
 21 pusillus (DEJEAN)
 23 angustatus (AHRENS)
 32 globosus (HERBST)
 33 alpicola GANGLBAUER
 34 rotundipennis CHAUDOIR
17. Broscus PANZER
 1 cephalotes (L.)
18. Miscodera ESCHSCHOLTZ
 1 arctica PAYKULL
19. Perileptus SCHAUM
 1 areolatus (CREUTZER)
20. Thalassophilus WALLASTON
 1 longicornis (STURM)
21. Trechus CLAIRVILLE
 1 secalis (PAYKULL)
 4 rubens (F.)
 6 quadristriatus (SCHRANK)
 7 obtusus ERICHSON
 11 striatulus PUTZEYS
 23 constrictus SCHAUM
 24 alpicola STURM
 26 elegans PUTZEYS
 28 regularis PUTZEYS
 30 rotundipennis DUFTSCHMID
 31 cardioderus PUTZEYS
 39 limacodes DEJEAN
 41 pulchellus PUTZEYS
 44 rotundatus DEJEAN
- 21a. Lasiotrechus GANGLBAUER
 1 discus (F.)

- 21b. *Trechoblemus* GANGLBAUER
1 *micros* (HERBST)
22. *Duvalis* DELAROUZEE
1 *exaratus* (SCHAUM)
25. *Anophthalmus* STURM
hirtus STURM
27. *Tachys* STEPHENS
1 *bistriatus* (DUFTSCHMID)
4 *scutellaris* STEPHENS
5 *parvulus* (DEJEAN)
6 *sexstriatus* (DUFTSCHMID)
8 *quadrisignatus* (DUFTSCHMID)
10 *bisulcatus* (NICOLAI)
28. *Tachyta* KIRBY
1 *nana* (GYLLENHAL)
29. *Bembidion* LATREILLE
1 *striatum* (F.)
2 *foraminosum* STURM
3 *argenteolum* AHRENS
4 *velox* (L.)
5 *litorale* (OLIVIER)
8 *pygmaeum* (F.)
9 *nigricorne* GYLLENHAL
10 *lampros* (HERBST)
11 *properans* STEPHENS
12 *punctulatum* DRAPIEZ
13 *pallidipenne* (ILLIGER)
14 *bipunctatum* (L.) *ssp. nivale* HEER
15 *ruficolle* (PANZER)
16 *dentellum* (THUNBERG)
18 *obliquum* STURM
19 *varium* (OLIVIER)
20 *semipunctatum* DONOVAN
21 *ephippium* (MARSHAM)
23 *prasinum* (DUFTSCHMID)
26 *tibiale* (DUFTSCHMID)
27 *geniculatum* HEER
28 *complanatum* HEER
30 *atrocoeruleum* STEPHENS
31 *tricolor* (F.)
32 *conforme* DEJEAN
33 *fasciolatum* (DUFTSCHMID)
34 *ascendens* DANIEL
35 *bugnioni* DANIEL
38 *monticola* STURM
40 *fulvipes* STURM
41 *eques* STURM
42 *nitidulum* (MARSHAM)
43 *incognitum* MÜLLER
44 *dalmatinum* DEJEAN
45 *stephensi* CROTCH
46 *milleri* DUVAL
49 *lunatum* (DUFTSCHMID)

- 50 terminale HEER
 51 bruxellense WESMAEL
 52 maritimum STEPHENS
 54 tetracolum SAY
 57 andreae (F.) ssp. bualei DUVAL
 58 femoratum STURM
 59 saxatile GYLLENHAL
 60 oblongum DEJEAN
 62 testaceum (DUFTSCHMID)
 64 decorum (ZENKER in PANZER)
 65 modestum (F.)
 66 glaciale HEER
 67 illigeri OLIVIER
 69 stomoides DEJEAN
 71 ruficorne STURM
 72 elongatum DEJEAN
 73 decoratum (DUFTSCHMID)
 76 laterale SAMOUELLE
 77 schueppeli DEJEAN
 78 gilvipes STURM
 79 fumigatum (DUFTSCHMID)
 80 assimile GYLLENHAL
 81 clarki DAWSON
 83 aspericolle GERMAR
 84 normannum DEJEAN
 86 minimum (F.)
 87 tenellum ERICHSON
 88 azurescens H. WAGNER
 89 humerale STURM
 90 quadrimaculatum (L.)
 91 quadripustulatum SERVILLE
 92 doris (PANZER)
 93 articulatum (PANZER)
 94 octomaculatum (GOEZE)
 95 obtusum SERVILLE
 96 harpaloides SERVILLE
 97 quinquestriatum GYLLENHAL
 98 biguttatum (F.)
 100 aeneum GERMAR
 101 unicolor CHAUDOIR
 102 guttula (F.)
 103 lunulatum (FOURCROY)
 104 iricolor BEDEL
 ripicola DUFOUR
30. Asaphidion DE GOZIS
 1 caraboides (SCHRANK)
 2 pallipes (DUFTSCHMID)
 4 flavipes (L.)
31. Pogonus NICOLAI
 1 luridipennis (GERMAR)
 2 iridipennis NICOLAI
 3 chalceus (MARSHAM)
 4 litoralis (DUFTSCHMID)
 5 persicus CHAUDOIR
32. Patrobus STEPHENS
 1 septentrionis DEJEAN

- 2 *assimilis* CHAUDOIR
 3 *atorrufus* (STROEM)
 4 *styriacus* CHAUDOIR
34. *Perigona* CASTELNAU
 1 *nigriceps* (DEJEAN)
37. *Anisodactylus* DEJEAN
 1 *binotatus* (F.)
 2 *nemorivagus* (DUFTSCHMID)
 3 *signatus* (PANZER)
 4 *poeciloides* (STEPHENS)
38. *Diachromus* ERICHSON
 1 *germanus* (L.)
39. *Trichotichnus* MORAWITZ
 1 *laevicollis* (DUFTSCHMID)
41. *Harpalus* LATREILLE
 2 *sabulicola* (PANZER)
 6 *punctulatus* (DUFTSCHMID)
 8 *rupicola* STURM
 9 *rufibarbis* (F.)
 10 *schaubergerianus* PUEL
 11 *cordatus* (DUFTSCHMID)
 26 *flavescens* PILLER et MITTERPACHER
 27 *froelichi* STURM
 28 *hirtipes* (PANZER)
 30 *aeneus* (F.)
 31 *distinguendus* (DUFTSCHMID)
 32 *smaragdinus* (DUFTSCHMID)
 36 *dimidiatus* (ROSSI)
 37 *roubali* SCHAUBERGER
 38 *pygmaeus* DEJEAN
 39 *attenuatus* STEPHENS
 40 *atratus* LATREILLE
 42 *tenebrosus* DEJEAN
 45 *latus* (L.)
 46 *luteicornis* (DUFTSCHMID)
 47 *quadripunctatus* DEJEAN
 49 *rubripes* (DUFTSCHMID)
 50 *sulphuripes* GERMAR
 51 *honestus* (DUFTSCHMID)
 52 *rufitarsis* (DUFTSCHMID)
 53 *neglectus* SERVILLE
 55 *autumnalis* (DUFTSCHMID)
 57 *picipennis* (DUFTSCHMID)
 58 *vernalis* (DUFTSCHMID)
 59 *servus* (DUFTSCHMID)
 63 *tardus* (PANZER)
 64 *modestus* DEJEAN
 65 *anxius* (DUFTSCHMID)
 68 *serripes* (QUENSEL)
42. *Stenolophus* LATREILLE
 1 *teutonus* (SCHRANK)
 2 *skrimshiranus* (STEPHENS)

- 3 discophorus (FISCHER DE WALDHEIM)
4 mixtus (HERBST)
43. Dicheirotrichus JAQUELIN DU VAL
1 gustavii CROTCH
2 obsoletus (DEJEAN)
44. Trichocellus GANGLBAUER
1 placidus (GYLLENHAL)
2 cognatus (GYLLENHAL)
45. Bradycellus ERICHSON
1 ruficollis STEPHENS
5 harpalinus (SERVILLE)
6 csikii LACZO
7 collaris (PAYKULL)
46. Acupalpus LATREILLE
1 elegans (DEJEAN)
2 flavicollis (STURM)
3 brunnipes (STURM)
4 meridianus (L.)
6 dorsalis (F.)
8 dubius SCHILSKY
9 luneatus (DUFTSCHMID)
10 exiguus (DEJEAN)
47. Anthracus MOTSCHULSKY
1 consputus (DUFTSCHMID)
2 longicornis (SCHAUM)
49. Stomis CLAIRVILLE
1 pumicatus (PANZER)
50. Poecilus BONELLI
1 punctulatus (SCHALLER)
2 kugelanni (PANZER)
3 koyi GERMAR
6 lepidus (LESKE)
7 cupreus (L.)
8 versicolor (STURM)
9 cursorius (DEJEAN)
10 striatopunctatus (DUFTSCHMID)
51. Pterostichus BONELLI
2 longicollis (DUFTSCHMID)
11 strenuus (PANZER)
12 diligens (STURM)
15 vernalis (PANZER)
19 nigrita (PAYKULL)
20 anthracinus (ILLIGER)
21 gracilis (DEJEAN)
22 minor (GYLLENHAL)
23 macer (MARSHAM)
24 oblongopunctatus (F.)
25 angustatus (DUFTSCHMID)
26 niger (SCHALLER)
27 melanarius (ILLIGER)
28 aterrimus (HERBST)

30 madidus (F.)
 31 aethiops (PANZER)
 34 cylindricus (HERBST)
 35 melas (CREUTZER)
 38 muehlfeldi (DUFTSCHMID)
 39 metallicus (F.)
 40 transversalis (DUFTSCHMID)
 41 kokeili MILLER
 42 foveolatus (DUFTSCHMID)
 43 findeli (DEJEAN)
 44 selmanni (DUFTSCHMID)
 45 pilosus (HOST)
 46 variolatus (DEJEAN)
 47 jurinei (PANZER)
 48 morio (DUFTSCHMID)
 49 multipunctatus (DEJEAN)
 51 fasciopunctatus (CREUTZER)
 52 justusi REDTENBACHER
 53 ziegleri (DUFTSCHMID)
 55 panzeri (PANZER)
 57 cristatus (DUFOUR)
 honorati DEJEAN
 marginalis ?

ohne Herkunftsangabe
 aus Weiden am See/Österreich

52. Molops BONELLI
 1 elatus (F.)
 2 piceus (PANZER)
 3 austriacus GANGLBAUER
 5 ovipennis CHAUDOIR
 6 striolatus (F.)
53. Abax BONELLI
 1 beckenhaupti (DUFTSCHMID)
 2 parallelepipedus (PILLER et MITTERPACHER)
 3 exaratus DEJEAN
 4 parallelus (DUFTSCHMID)
 5 ovalis (DUFTSCHMID)
 7 schueppeli PALLIARDI
55. Synuchus GYLLENHAL
 1 nivalis (PANZER)
56. Calathus BONELLI
 1 fuscipes (GOEZE)
 2 erratus SAHLBERG
 3 ambiguus (PAYKULL)
 4 metallicus DEJEAN
 5 micropterus (DUFTSCHMID)
 6 melanocephalus (L.)
 7 mollis (MARSHAM)
 8 piceus (MARSHAM)
59. Pristonychus DEJEAN
 1 janthinus (DUFTSCHMID)
 2 terricola DEJEAN
60. Antisphodus SCHAUFUSS
 2 schreibersi (KÜSTER)

61. *Olisthopus* DEJEAN
 1 *rotundatus* (PAYKULL)
62. *Agonum* BONELLI
 2 *quadripunctatum* (DEGEER)
 3 *impressum* (PANZER)
 4 *sexpunctatum* (L.)
 5 *ericeti* (PANZER)
 6 *viridicupreum* (GOEZE)
 8 *marginatum* (L.)
 9 *muelleri* (HERBST)
 10 *dolens* (SAHLBERG)
 11 *versutum* (GYLLENHAL)
 12 *viduum* (PANZER)
 13 *moestum* (DUFTSCHMID)
 16 *atratum* (DUFTSCHMID)
 20 *lugens* (DUFTSCHMID)
 21 *livens* (GYLLENHAL)
 22 *antennarium* (DUFTSCHMID)
 23 *micans* NICOLAI
 24 *scitulum* DEJEAN
 25 *piceum* (L.)
 26 *gracile* (GYLLENHAL)
 28 *fuliginosum* (PANZER)
 29 *thoreyi* DEJEAN
63. *Platynus* BONELLI
 1 *scrobiculatus* (F.)
 2 *assimilis* (PAYKULL)
 4 *longiventris* (MANNERHEIM)
 5 *ruficornis* (GOEZE)
 6 *obscurus* (HERBST)
 7 *cyaneus* (DEJEAN)
 8 *dorsalis* (PONTOPPIDAN)
64. *Zabrus* CLAIRVILLE
 1 *tenebrioides* (GOEZE)
 3 *spinipes* (F.)
65. *Amara* BONELLI
 1 *plebeja* (GYLLENHAL)
 2 *tricuspidata* DEJEAN
 8 *similata* (GYLLENHAL)
 9 *ovata* (F.)
 11 *montivaga* STURM
 12 *nitida* STURM
 13 *convexior* STEPHENS
 14 *communis* (PANZER)
 17 *curta* DEJEAN
 18 *lunicollis* SCHIÖDTE
 21 *aenea* (DEGEER)
 22 *eurynota* (PANZER)
 23 *spretta* DEJEAN
 25 *famelica* ZIMMERMANN
 26 *familiaris* (DUFTSCHMID)
 27 *anthobia* VILLA
 28 *lucida* (DUFTSCHMID)
 29 *tibialis* (PAYKULL)
 31 *quenseli* (SCHÖNHERR) ssp. *silvicola* ZIMMERMANN

- 32 *ingenua* (DUFTSCHMID)
 - 33 *fusca* DEJEAN
 - 34 *cursitans* ZIMMERMANN
 - 35 *municipalis* (DUFTSCHMID)
 - 36 *bifrons* (GYLLENHAL)
 - 38 *infima* (DUFTSCHMID)
 - 40 *praetermissa* (SAHLBERG)
 - 41 *brunnea* (GYLLENHAL)
 - 52 *fulva* (O.F. MÜLLER)
 - 53 *consularis* (DUFTSCHMID)
 - 55 *apricaria* (PAYKULL)
 - 54 *majuscula* CHAUDOIR
 - 57 *aulica* (PANZER)
 - 58 *convexiuscula* (MARSHAM)
 - 60 *spectabilis* SCHAUM
 - 62 *cardui* DEJEAN
 - 63 *equestris* (DUFTSCHMID)
- 66. *Chlaenius* BONELLI
 - 1 *spoliatus* (ROSSI)
 - 2 *festivus* (PANZER)
 - 3 *velutinus* (DUFTSCHMID)
 - 4 *tristis* (SCHALLER)
 - 5 *nigricornis* (F.)
 - 6 *nitidulus* (SCHRANK)
 - 8 *vestitus* (PAYKULL)
 - 9 *variegatus* (FOURCROY)
 - 11 *quadrisulcatus* (PAYKULL)
 - 67. *Callistus* BONELLI
 - 1 *lunatus* (F.)
 - 68. *Oodes* BONELLI
 - 1 *helopioides* (F.)
 - 2 *gracilis* VILLA
 - 69. *Licinus* LATREILLE
 - 1 *hoffmannseggi* (PANZER)
 - 2 *silphoides* (ROSSI)
 - 3 *punctulatus* (F.)
 - 5 *cassideus* (F.)
 - 70. *Badister* CLAIRVILLE
 - 1 *unipustulatus* BONELLI
 - 2 *bipustulatus* (F.)
 - 4 *meridionalis* PUEL
 - 5 *sodalis* (DUFTSCHMID)
 - 6 *dorsiger* (DUFTSCHMID)
 - 7 *dilatatus* CHAUDOIR
 - 8 *peltatus* (PANZER)
 - 71. *Panagaeus* LATREILLE
 - 1 *crux-major* (L.)
 - 2 *bipustulatus* (F.)
 - 72. *Odacantha* PAYKULL
 - 1 *melanura* (L.)

73. *Masoreus* DEJEAN
1 *wetterhalli* (GYLLENHAL)
74. *Lebia* LATREILLE
1 *chlorocephala* (HOFFMANN)
2 *cyanocephala* (L.)
3 *crux-minor* (L.)
4 *trimaculata* (VILLERS)
5 *scapularis* (FOURCROY)
7 *marginata* (FOURCROY)
75. *Somotrichus* SEIDLITZ
1 *elevatus* (F.)
76. *Demetrius* BONELLI
1 *atricapillus* (L.)
2 *monostigma* SAMOUELLE
3 *imperialis* (GERMAR)
78. *Cymindis* LATREILLE
1 *humeralis* (FOURCROY)
2 *axillaris* (F.)
6 *melanocephala* DEJEAN
8 *angularis* GYLLENHAL
9 *macularis* FISCHER DE WALDHEIM
10 *vaporariorum* (L.)
11 *variolosa* (F.)
79. *Dromius* BONELLI
1 *longiceps* DEJEAN
2 *linearis* (OLIVIER)
4 *agilis* (F.)
6 *angustus* BRULLE
9 *marginellus* (F.)
10 *fenestratus* (F.)
12 *quadrinotatus* (L.)
13 *quadrinotatus* (PANZER)
16 *sigma* (ROSSI)
17 *notatus* STEPHENS
18 *melanocephalus* DEJEAN
80. *Syntomus* HOPE
1 *obscuroguttatus* (DUFTSCHMID)
2 *foveatus* (FOURCROY)
3 *pallipes* DEJEAN
4 *truncatellus* (L.)
81. *Lionychus* WISSMANN
1 *quadrillum* (DUFTSCHMID)
82. *Microlestes* SCHMID-GOEBEL
1 *minutulus* (GOEZE)
2 *maurus* (STURM)
83. *Polystichus* BONELLI
1 *connexus* (FOURCROY)
85. *Drypta* LATREILLE
1 *dentata* (ROSSI)

86. *Brachinus* WEBER
 1 *crepitans* (L.)
 2 *ganglbaueri* APFELBECK
 3 *explodens* DUFTSCHMID
 4 *sclopeta* (F.)
87. *Aptinus* BONELLI
 1 *bombarda* (ILLIGER)

2. HYGOBIIDAE (Kasten 11)

1. *Hygrobia* LATREILLE
 1 *tarda* HERBST

3. HALIPLIDAE (Kasten 11)

1. *Brychius* THOMSON
 1 *elevatus* (PANZER)

2. *Peltodytes* REGIMBART
 1 *caesus* (DUFTSCHMID)

3. *Haliplus* LATREILLE
 1 *varius* NICOLAI
 2 *obliquus* F.
 3 *confinis* STEPHENS
 4 *lineatocollis* MARSHAM
 5 *ruficollis* DEGEER
 6 *heydeni* WEHNKE
 7 *fluviatilis* AUBE
 8 *wehnkei* GERHARDT
 9 *lineolatus* MANNERHEIM
 10 *immaculatus* GERHARDT
 11 *apicalis* THOMSON
 12 *fulvicollis* ERICHSON
 13 *furcatus* SEIDLITZ
 14 *laminatus* SCHALLER
 15 *mucronatus* STEPHENS
 16 *flavicollis* STURM
 17 *fulvus* F.
 18 *variegatus* STURM

4. DYTISCIDAE (Kästen 11 - 14)

1. *Hyphydrus* ILLIGER
 1 *ovatus* (L.)
 2 *aubéi* GANGLBAUER

2. *Guignotus* HOULBERT
 1 *pusillus* (F.)
 2 *hamulatus* (GYLLENHAL)

3. *Bidessus* SHARP
 1 *minutissimus* (GERMAR)

- 2 delicatulus (SCHAUM)
3 unistriatus (SCHRANK)
6. Coelambus THOMSON
1 impressopunctatus (SCHALLER)
2 parallelogrammus (AHRENS)
5 lautus (SCHAUM)
6 confluens (F.)
7. Hygrotus STEPHENS
1 versicolor (SCHALLER)
2 inaequalis (F.)
4 decoratus (GYLLENHAL)
8. Hydroporus CLAIRVILLE
1 dorsalis (F.)
2 scalesianus STEPHENS
3 angustatus STURM
4 umbrosus (GYLLENHAL)
5 tristis (PAYKULL)
6 glabriusculus AUBE
7 notatus STURM
8 piceus STEPHENS
9 palustris (L.)
10 incognitus SHARP
11 striola GYLLENHAL
12 erythrocephalus (L.)
13 melanocephalus (MARSHAM)
15 obscurus STURM
16 elongatulus STURM
17 marginatus (DUFTSCHMID)
18 rufifrons (DUFTSCHMID)
19 planus (F.)
20 pubescens (GYLLENHAL)
21 fuscipennis SCHAUM
22 discretus FAIRMAIR
25 nivalis HEER
26 nigrita (F.)
27 memnonius NICOLAI
29 Ferrugineus STEPHENS
30 melanarius STURM
31 longicornis SHARP
32 neglectus SCHAUM
10. Stictonectes BRINCK
1 lepidus (OLIVIER)
11. Graptodytes SEIDLITZ
2 granularis (L.)
3 bilineatus (STURM)
4 varius (AUBE)
5 pictus (F.)
12. Laccornis GOZ.
1 oblongus (STEPHENS)
13. Porhydrus GUIGNOT
1 lineatus (F.)

14. *Deronectes* SHARP
 2 *platynotus* (GERMAR)
 3 *latus* (STEPHENS)
15. *Strictotarsus* ZIMMERMANN
 1 *duodecimpustulatus* (F.)
16. *Potamonectes* ZIMMERMANN
 1 *canaliculatus* (LACORDAIRE)
 3 *depressus* (F.)
 4 *assimilis* (PAYKULL)
17. *Oreodytes* SEIDLITZ
 1 *borealis* (GYLLENHAL)
 2 *septentrionalis* (GYLLENHAL)
 3 *rivalis* (GYLLENHAL)
18. *Scarodytes* GOZ.
 1 *halensis* (F.)
opatrinus GERMAR aus Banyuls-sur-mer/Pyr.or.
19. *Noterus* CLAIRVILLE
 1 *clavicornis* (DEGEER)
 2 *crassicornis* (MÜLLER)
20. *Laccophilus* LEACH
 1 *variegatus* (GERMAR)
 2 *minutus* (L.)
 3 *hyalinus* (DEGEER)
21. *Copelatus* ERICHSON
 1 *haemorrhoidalis* (F.)
22. *Platambus* THOMSON
 1 *maculatus* (L.)
23. *Agabus* LEACH
 1 *subtilis* ERICHSON
 2 *nigroaeneus* ERICHSON
 3 *chalconotus* (PANZER)
 5 *neglectus* ERICHSON
 6 *biguttatus* (OLIVIER)
 6a *nitidus* (F.)
 7 *guttatus* (PAYKULL)
 8 *melanarius* AUBE
 9 *bipustulatus* (L.)
 10 *solieri* AUBE
 11 *striolatus* (GYLLENHAL)
 12 *sturmi* (GYLLENHAL)
 14 *fuscipennis* (PAYKULL)
 15 *uliginosus* (L.)
 16 *paludosus* (F.)
 17 *nebulosus* (FORST.)
 18 *conspersus* (MARSHAM)
 19 *affinis* (PAYKULL)
 21 *unguicularis* THOMSON
 22 *congener* (THUNBERG)

- 25 *didymus* (OLIVIER)
 26 *undulatus* (SCHRANK)
 27 *labiatus* (BRAHM)
24. *Ilybius* ERICHSON
 1 *fenestratus* (F.)
 2 *ater* (DEGEER)
 3 *fuliginosus* (F.)
 5 *subaeneus* ERICHSON
 6 *obscurus* (MARSHAM)
 8 *angustior* (GYLLENHAL)
 9 *guttiger* (GYLLENHAL)
 10 *aenescens* THOMSON
25. *Nartus* ZAITZEV
 1 *grapei* (GYLLENHAL)
26. *Rhantus* DEJEAN
 1 *pulverosus* (STEPHENS)
 2 *notaticollis* (AUBE)
 3 *notatus* (F.)
 4 *suturellus* (HARR.)
 5 *bistriatus* (BERGSTR.)
 6 *consputus* STURM
 8 *exsoletus* (FORST.)
 9 *latitans* SHARP
27. *Colymbetes* CLAIRVILLE
 1 *fuscus* (L.)
 2 *paykulli* ERICHSON
 3 *striatus* (L.)
dolobratus (PAYKULL)
28. *Hydaticus* LEACH
 1 *transversalis* (PONTOPPIDAN)
 2 *stagnalis* (F.)
 4 *seminiger* (DEGEER)
29. *Graphoderus* STEPHENS
 1 *bilineatus* (DEGEER)
 2 *zonatus* (HOPPE)
 3 *cinereus* (L.)
 4 *austriacus* (STURM)
30. *Acilius* LEACH
 1 *sulcatus* (L.)
 2 *canaliculatus* (NICOLAI)
31. *Dytiscus* L.
 1 *latissimus* L.
 2 *semisulcatus* MÜLLER
 3 *demidiatus* BERGSTR.
 4 *marginalis* L.
 5 *circumcinctus* AHRENS
 6 *circumflexus* F.
 7 *lapponicus* GYLLENHAL
32. *Cybister* CURT.
 1 *laterimarginalis* (DEGEER)

5. GYRINIDAE (Kasten 14)

1. *Aulonogyrus* MOTSCHULSKY
 - 1 *concinus* KLUG
2. *Gyrinus* L.
 - 1 *minutus* F.
 - 2 *aeratus* STEPHENS
 - 3 *marinus* GYLLENHAL
 - 4 *colymbus* ERICHSON
 - 5 *distinctus* AUBE
 - 6 *substriatus* STEPHENS
 - 8 *urinator* ILLIGER
 - 9 *suffriani* SCRIBA
 - 10 *caspicus* MENETRIES
 - 11 *paykulli* OCHS
3. *Orectochilus* LACORDAIRE
 - 1 *villosus* MÜLLER

7. HYDRAENIDAE (Kästen 14 + 15)

1. *Hydraena* KUGELANN
 - 1 *palustris* ERICHSON
 - 2 *britteni* JOY
 - 3 *riparia* KUGELANN
 - 7 *nigrita* GERMAR
 - 11 *intermedia* ROSH.
 - 12 *pymaea* WATERHOUSE
 - 16 *testacea* CURTIS
 - 19 *gracilis* GERMAR
2. *Ochthebius* LEACH
 - 2 *exsculptus* GERMAR
 - 3 *gibbosus* GERMAR
 - 4 *dilatatus* STEPHENS
 - 5 *auriculatus* REY
 - 6 *bicolon* GERMAR
 - 8 *minimus* (F.)
 - 11 *foveolatus* GERMAR
 - 19 *marinus* (PAYKULL)
 - 20 *viridis* PEYRON
 - 22 *meridionalis* REY
3. *Limnebius* LEACH
 - 1 *truncatellus* THUNBERG
 - 2 *papposus* MULSANT
 - 3 *truncatulus* THOMSON
 - 4 *crinifer* REY
 - 8 *aluta* BEDEL
4. *Hydrochus* LEACH
 - 1 *elongatus* SCHALLER
 - 2 *carinatus* GERMAR
 - 3 *brevis* HERBST

5. *Helophorus* LEACH
 2 *porculus* BEDEL
 3 *nubilis* (F.)
 5 *tuberculatus* GYLLENHAL
 9 *aquaticus* (L.)
 10 *arvernicus* MULSANT
 11 *nivalis* GIRAUD
 12 *glacialis* VILLERS
 15 *guttulus* MOTSCHULSKY
 16 *nanus* STURM
 17 *pumilio* ERICHSON
 22 *flavipes* (F.)
 23 *asperatus* REY
 27 *granularis* (L.)

8. SPERCHEIDAE (Kasten 16)

1. *Spercheus* KUGELANN
 1 *emarginatus* (SCHALLER)

9. HYDROPHILIDAE (Kästen 15 + 16)

1. *Coelostoma* BRUL.
 1 *orbiculare* (F.)
2. *Sphaeridium* F.
 1 *bipustulatum* F.
 2 *substriatum* FALD.
 3 *scarabaeoides* L.
 4 *lunatum* F.
3. *Cercyon* LEACH
 1 *litoralis* (GYLLENHAL)
 2 *depressus* STEPHENS
 3 *ustulatus* (PREYSSL.)
 4 *lugubris* (OLIVIER)
 5 *impessus* (STURM)
 6 *haemorrhoidalis* (F.)
 8 *melanocephalus* (L.)
 9 *marinus* THOMSON
 10 *bifenestratus* KÜST.
 11 *lateralis* (MARSHAM)
 13 *unipunctatus* (L.)
 14 *quiquilius* (L.)
 15 *atricapillus* (MARSHAM)
 16 *terminatus* (MARSHAM)
 17 *pymaeus* (ILLIGER)
 18 *granarius* ERICHSON
 19 *tritidis* (ILLIGER)
 21 *convexiusculus* STEPHENS
 23 *analisis* (PAYKULL)
4. *Megasternum* MULSANT
 1 *boletophagum* (MARSHAM)
5. *Cryptopleurum* MULSANT
 1 *minutum* (F.)

- 2 crenatum (PANZER)
 - 3 subtile SHARP
 - 7. Paracymus THOMSON
 - 1 aeneus (GERMAR)
 - 8. Hydrobius LEACH
 - 1 fuscipes (L.)
 - 9. Limnoxenus MOTSCHULSKY
 - 1 niger (ZSCHACH.)
 - 10. Anacaena THOMSON
 - 1 globulus (PAYKULL)
 - 2 limbata (F.)
 - 11. Laccobius ERICHSON
 - 1 striatulus (F.)
 - 7 alutaceus THOMSON
 - 9 minutus (L.)
 - 10 biguttatus GERH.
 - 12. Helochares MULSANT
 - 2 obscurus (MÜLLER)
 - 13. Enochrus THOMSON
 - 1 melanocephalus (OLIVIER)
 - 2 ochropterus (MARSHAM)
 - 4 quadripunctatus (HERBST)
 - 6 bicolor (F.)
 - 7 testaceus (F.)
 - 8 affinis (THUNBERG)
 - 9 coarctatus (GREDL.)
 - 14. Cymbiodyta BEDEL
 - 1 marginella (F.)
 - 15. Chaetarhria STEPHENS
 - 1 seminulum (HERBST)
 - 16. Hydrophilus DEGEER
 - 1 caraboides (L.)
 - 17. Hydrous LEACH
 - 1 piceus (L.)
 - 2 aterrimus (ESCHSCHOLTZ)
 - 18. Berosus LEACH
 - 1 signaticollis (CHARPENTIER)
 - 2 luridus (L.)
 - 4 spinosus (STEVENSON)
10. HISTERIDAE (Kästen 48 + 49)
- 2. Plegaderus ERICHSON
 - 1 saucius ERICHSON
 - 2 vulneratus (PANZER)
 - 3 caesus (HERBST)

- 4 dissectus ERICHSON
- 3. Onthophilus LEACH
 - 1 striatus (FORST.)
 - 3 sulcatus (F.)
- 4. Chartabraeus PORT.
 - 1 globulus (CREUTZER)
- 5. Abraeus LEACH
 - 1 granulum ERICHSON
 - 3 globosus (HOFF.)
- 7. Acritus LECONTE
 - 1 atomarius (AUBE)
 - 2 minutus (HERBST)
 - 4 nigricornis (HOFF.)
- 8. Myrmetes MARSHAM
 - 1 piceus (PAYKULL)
- 9. Gnathoncus DUVAL
 - 1 nanus (SCRIBA)
 - 2 nannetensis MARSHAM
 - 3 schmidti REITTER
 - 4 buyssoni AUZAT
- 10. Saprinus ERICHSON
 - 3 rugifer (PAYKULL)
 - 5 semistriatus (SCRIBA)
 - 11 virescens (PAYKULL)
 - 12 politus (BRAHM)
 - 14 aeneus (F.)
- 11. Chalcionellus REICH.
 - 2 decemstriatus (ROSSI)
- 13. Hypocaccus THOMSON
 - 2 rugifrons (PAYKULL)
 - 3 metallicus (HERBST)
 - 4 rugiceps (DUFTSCHMID)
- 14. Baeckmanniolus REICH.
 - 1 maritimus (STEPHENS)
- 16. Dendrophilus LEACH
 - 1 punctatus (HERBST)
 - 2 pymaeus (L.)
- 18. Carcinops MARSHAM
 - 1 pumilio (ERICHSON)
- 20. Paromalus ERICHSON
 - 1 flavicornis (HERBST)
 - 2 parallelepipedus (HERBST)
- 21. Hololepta FUESSLY
 - 1 plana (SULZER)

23. *Tribalus* ERICHSON
1 *minimus* ROSSI
24. *Platysoma* LEACH
1 *frontale* (PAYKULL)
3 *compressum* (HERBST)
25. *Cylister* COOMAN
1 *oblongum* (F.)
2 *lineare* (ERICHSON)
3 *angustatum* (HOFFM.)
28. *Grammostethus* LEW.
1 *marginatus* (ERICHSON)
29. *Paralister* BICKH.
1 *stercorarius* (HOFFM.)
2 *bipustulatus* (SCHRANK)
3 *purpurascens* (HERBST)
4 *neglectus* (GERMAR)
5 *ventralis* (MARSHAM)
6 *carbonarius* (HOFFM.)
30. *Macrolister* LEW.
1 *major* (L.)
31. *Pachylister* LEW.
1 *inaequalis* (OLIVIER)
32. *Hister* L.
1 *quadrimaculatus* L.
2 *unicolor* L.
4 *striola* SAHLBERG
6 *quadrinotatus* SCRIBA
7 *terricola* GERMAR
9 *cadaverinus* HOFFM.
10 *sinuatus* ILLIGER
11 *helluo* TRUQUI
33. *Atholus* THOMSON
1 *bimaculatus* (L.)
2 *duodecimstriatus* (SCHRANK)
4 *covinus* (GERMAR)
35. *Hetaerius* ERICHSON
1 *ferrugineus* OLIVIER
11. SPHAERITIDAE (Kasten 60)
1. *Sphaerites* DUFTSCHMID
1 *glabratus* (F.)
12. SILPHIDAE (Kästen 16 + 17)
1. *Necrophorus* F.
1 *germanicus* L.
2 *humator* OLIVIER

- 5 fossor ERICHSON
- 6 vespilloides HERBST
- 8 vespillo (L.)
- 9 vestigator Herschel

- 2. Necrodes LEACH
 - 1 littoralis (L.)

- 3. Thanatophilus SAMOUELLE
 - 1 rugosus (L.)
 - 2 sinuatus (F.)
 - 3 dispar (HERBST)

- 4. Oeceptoma SAMOUELLE
 - 1 thoracica (L.)

- 5. Blitophaga REITTER
 - 1 opaca (L.)
 - 2 undata (MÜLLER)

- 6. Xylodrepa THOMSON
 - 1 quadripunctata (L.)

- 7. Silpha L.
 - 2 carinata HERBST
 - 4 obscura L.
 - 5 tristis ILLIGER
 - 6 tyrolensis LAICHARTING

- 8. Ablattaria REITTER
 - 1 laevigata (F.)

- 9. Phosphuga LEACH
 - 1 atrata (L.)

- 10. Pteroloma GYLLENHAL
 - 1 forststroemi (GYLLENHAL)

- 11. Necrophilus LATREILLE
 - 1 subterraneus (DAHL)

- 13. Agyrtes FRÖLICH
 - 2 castaneus (F.)

- 13. LEPTINIDAE (Kasten 17)
 - 1. Leptinus MÜLLER
 - 1 testaceus MÜLLER

- 14. CATOPIDAE (Kasten 17)
 - 1. Ptomaphagus ILLIGER
 - 1 variicornis (ROSENHEIM)
 - 3 subvillosus (GOEZE)
 - 5 medius REY

2. *Nemadus* THOMSON
 1 *colonoides* (KRAATZ)
5. *Nargus* THOMSON
 1 *velox* (SPENCE)
 2 *badius* (STURM)
 3 *wilkini* (SPENCE)
 4 *brunneus* (STURM)
 5 *anisotomoides* (SPENCE)
6. *Choleva* LATREILLE
 1 *spadicea* (STURM)
 3 *agilis* (ILLIGER)
 4 *septentrionis* JEANNEL ssp. *holsatica* BENICK et IHSSEN
 5 *oblonga* LATREILLE
 9 *cisteloides* (FRÖLICH)
 11 *glauca* BRITT.
 13 *angustata* (F.)
 17 *jeanneli* BRITTEN
 18 *elongata* (PAYKULL)
9. *Dreposcia* JEANNEL
 2 *umbrina* (ERICHSON)
10. *Sciodrepoides* HATCH
 1 *watsoni* (SPENCE)
 2 *fumatus* (SPENCE)
11. *Catops* PAYKULL
 1 *subfuscus* KELLN.
 3 *caracinus* KELLN.
 5 *grandicollis* ERICHSON
 6 *Kirbyi* (SPENCE)
 7 *tristis* (PANZER)
 9 *chrysomeloides* (PANZER)
 10 *neglectus* KRAATZ
 11 *morio* (F.)
 12 *nigrita* ERICHSON
 13 *nigriclavus* GERH. als *dorni* REITTER
 15 *westi* KROG.
 17 *fuliginosus* ERICHSON
 18 *nigricans* (SPENCE)
 20 *picipes* (F.)
18. *Bathyscia* SCHIÖDTE
 2 *montana* SCHIÖDTE
15. COLONIDAE (Kasten 17)
1. *Colon* HERBST
 15 *brunneum* (LATREILLE)
 18 *serripes* ERICHSON
16. LIODIDAE (Kasten 18)
1. *Triarthron* SCHMIDT
 1 *maerkeli* MÄRKEL als *maerkeli* SCHMIDT

2. *Hydnobius* SCHMIDT
7 *multistriatus* (GYLLENHAL)
3. *Liodes* LATREILLE
1 *ciliaris* (SCHMIDT)
5 *rubiginosa* (SCHMIDT)
6 *triepkei* (SCHMIDT)
13 *cinnamomea* (PANZER)
20 *calcarata* (ERICHSON)
24 *dubia* (KUGELAN)
25 *obesa* (SCHMIDT)
30 *ovalis* (SCHMIDT)
36 *badia* (STURM)
38 *parvula* (SAHLBERG)
4. *Colenis* ERICHSON
1 *immunda* (STURM)
6. *Cyrtusa* ERICHSON
1 *minuta* (AHRENS)
2 *pauvilla* (SCHMID)
7. *Anisotoma* ILLIGER
1 *humeralis* (F.)
2 *axillaris* GYLLENHAL
3 *castanea* (HERBST)
4 *glabra* (KUGELANN)
5 *orbicularis* (HERBST)
9. *Amphicyllis* ERICHSON
1 *globus* (F.)
2 *globifrons* (SAHLBERG)
11. *Agathidium* PANZER
1 *marginatum* STURM
3 *varians* BECK.
4 *convexum* SHARP
6 *mandibulare* STURM
7 *sphaerulum* REITTER als *rotundatum* GYLLENHAL
8 *confusum* BRISOUT
13 *nigripenne* (F.)
14 *atrum* (PAYKULL)
15 *seminulum* (L.)
16 *laevigatum* ERICHSON
18 *badium* ERICHSON
17. CLAMBIDAE (Kasten 18)
1. *Calyptomerus* REDTENBACHER
1 *alpestris* REDTENBACHER
2. *Clambus* FISCHER
1 *pubescens* REDTENBACHER
2 *punctulum* BECK
7 *armadillo* (DEGEER)
9 *minutus* STURM

18. SCYDMAENIDAE (Kästen 18 + 19)

- 2. Euthia STEPHENS
 - 5 scydmaenoides STEPHENS
- 4. Cephennium MÜLLER et KUNZE
 - 3 thoracicum MÜLLER et KUNZE
- 5. Neuraphes THOMSON
 - 1 elongatulus (MÜLLER et KUNZE)
 - 3 angulatus (MÜLLER et KUNZE)
- 7. Stenichnus THOMSON
 - 3 scutellaris (MÜLLER et KUNZE)
 - 4 pusillus (MÜLLER et KUNZE)
 - 5 godarti (LATREILLE)
 - 8 collaris (MÜLLER et KUNZE)
 - 10 bicolor (DENNY)
- 8. Microscydms SLCY. et CROISS.
 - 1 nanus (SCHAUM)
- 9. Euconnus THOMSON
 - 5 pubicollis (MÜLLER et KUNZE)
 - 16 maeklini (MANNERHEIM)
 - 17 wetterhali (GYLL.)
 - 22 motschulskyi (STURM)
 - 23 denticornis (MÜLLER et KUNZE)
 - 26 rutilipennis (MÜLLER et KUNZE)
 - 27 hirticollis (ILLIGER)
 - 28 fimetarius (CHAUDOIR)
- 10. Scydmaenus LATREILLE
 - 1 tarsatus MÜLLER et KUNZE
 - 2 rufus MÜLLER et KUNZE

19. ORTHOPERIDAE (Kasten 19)

- 2. Arthrolips WOLLASTON
 - 3 piceus (COMOLLI)
- 4. Sericoderus STEPHENS
 - 1 lateralis (GYLLENHAL)
- 6. Corylophus STEPHENS
 - 1 cassidioides (MARSHAM)
- 8. Orthoperus STEPHENS
 - 3 atomus (GYLLENHAL)
 - 6 brunnipes (GYLLENHAL)

21. PTILIIDAE (Kasten 19)

- 1. Nossidium ERICHSON
 - 1 pilosellum (MARSHAM)

2. *Ptenidium* ERICHSON
 - 1 gressneri ERICHSON
 - 2 laevigatum ERICHSON
 - 3 turgidum THOMSON
 - 6 fuscicorne ERICHSON
 - 7 punctatum (GYLLENHAL)
 - 8 myrmecophilum (MOTSCHULSKY)
 - 10 pusillum (GYLLENHAL)
 - 14 nitidum (HEER)
3. *Actidium* MATTH.
 - 4 coarctatum (HALID.)
4. *Oligella* MOTSCHULSKY
 - 1 foveolata (ALLIB.)
6. *Ptilium* ERICHSON
 - 1 minutissimum (LJUNGH) als Gttg. Millidium MOTSCHULSKY
 - 5 affine ERICHSON
 - 9 caesum ERICHSON
 - 11 myrmecophilum (ALLIB.)
 - 12 exaratum (ALLIB.)
7. *Euryptilium* MATTH.
 - 2 saxonicum GILLMEISTER
8. *Nanoptilium* FLACH
 - 1 kunzei (HEER)
9. *Ptiliolum* FLACH
 - 3 schwarzi (FLACH)
 - 5 spencei (ALLIB.)
 - 6 fuscum (ERICHSON)
12. *Ptinella* MOTSCHULSKY
 - 4 aptera (GUERIN)
13. *Pteryx* MATTH.
 - 1 suturalis (HEER)
15. *Nephanes* THOMSON
 - 1 titan (NEWM.)
16. *Smicrus* MATTH.
 - 1 filicornis (FAIRM. et LABOULB.)
19. *Acrotrichis* MOTSCHULSKY
 - 1 grandicollis (MANNERHEIM)
 - 2 montandoni (ALLIB.)
 - 3 chevrolati (ALLIB.)
 - 4 thoracica (WALTL)
 - 5 sericans (HEER)
 - 6 dipar (MATTH.)
 - 7 brevipennis (ERICHSON)
 - 9 silvatica ROSSKOTHEN
 - 10 parva ROSSKOTHEN
 - 14 arnoldi ROSSKOTHEN
 - 15 intermedia (GILLMEISTER)
 - 16 atomaria (DEGEER)

- 17 lucidula ROSSKOTHEN
- 19 fratercula ROSSKOTHEN
- 21 fascicularis (HERBST)
- 22 rugulosa ROSSKOTHEN

22. SCAPHIDIIDAE (Kasten 20)

- 2. Scaphidium OLIVIER
 - 1 quadrimaculatum OLIVIER
- 3. Scaphisoma LEACH
 - 1 agaricinum (L.)
 - 3 boleti (PANZER)
 - 4 assimile ERICHSON
 - 6 subalpinum REITTER

23. STAPHYLINIDAE (Kästen 20 -45)

Die mit "B" gekennzeichneten Arten sind auch ("B"), oder nur ("B") in der BENICK'schen Sammlung der "Staphylinidae Nordelbingens" zu finden (Kästen 40 - 45). Zusätze in Klammern beziehen sich auf diese Sammlung.

- 1. Micropeplus LATREILLE
 - 1 tesserula CURTIS
 - 2 staphylinoides (MARSHAM)
 - 3 fulvus ERICHSON +B
 - 6 porcatus (F.) +B
 - 7 ripicola KERSTENS
 - 8 caelatus ERICHSON
- 2. Siagonium KIRBY
 - 1 quadricorne KIRBY
- 4. Pseudopsis NEWM.
 - 1 sulcata NEWM.
- 5. Phloeocharis MANNERHEIM
 - 1 subtilissima MANNERHEIM +B
- 7. Metopsia WOLLASTON
 - 1 clypeata (MÜLLER) +B (als Phloeobium clypeatus MÜLLER)
- 8. Megarthus STEPHENS
 - 1 depressus (PAYKULL) +B
 - 4 sinuatocollis (LACORDAIRE) +B
 - 5 affinis MILLER +B
 - 6 denticollis (BECK.) +B
- 9. Proteinus LATREILLE
 - 4 brachypterus F. +B
 - 5 atomarius ERICHSON +B
 - 6 macropterus GYLLENHAL +B

10. *Eusphalerum* KRAATZ
 3 alpinum (HEER)
 10 longipenne (ERICHSON)
 16 minutum (L.) +B
 17 sorbicola (KANGAS) B
 21 abdominale (GRAVENHORST)
 22 ophthalmicum (PAYKULL) B
 24 signatum (MAERKEL) +B
 25 limbatum (ERICHSON)
 31 sorbi (GYLLENHAL)
 32 torquatum (MARSHAM) +B
 34 florale (PANZER) +B
11. *Acrulia* THOMSON
 1 inflata (GYLLENHAL) B
13. *Acrolocha* THOMSON
 1 striata (GRAVENHORST) +B
 2 amabilis (HEER) +B
 3 pliginskii BERNHAUER
 4 sulcula (STEPHENS) +B
14. *Phyllodrepa* THOMSON
 1 melanocephala (F.) +B
 2 salicis (GYLLENHAL) +B
 4 nigra (GRAVENHORST) +B
 5 puberula BERNHAUER
 6 floralis (PAYKULL) +B
 7 melis HANSEN +B
 12 ioptera (STEPHENS) +B
 14 vilis (ERICHSON) +B
15. *Omalium* GRAVENHORST
 1 rugulipenne RYE.
 2 laeviusculum GYLLENHAL
 3 riparium PAYKULL +B
 4 validum KRAATZ
 5 rivulare (PAYKULL) +B
 8 oxyacanthae GRAVENHORST +B
 13 exiguum GYLLENHAL +B
 17 littorale KRAATZ +B (als var. von caesum GRAVENHORST)
 18 caesum GRAVENHORST +B
 21 excavatum STEPHENS +B
16. *Phloeonomus* HEER
 3 planus (PAYKULL) +B
 4 lapponicus (ZETTERSTEDT) +B
 5 pusillus (GRAVENHORST) +B
 6 punctipennis THOMSON +B
17. *Xylodromus* HEER
 1 depressus (GRAVENHORST) +B
 2 affinis GERH.
 3 concinnus (MARSHAM) +B
 4 testaceus (ERICHSON) +B
21. *Orochares* KRAATZ
 1 angustatus (ERICHSON) B

24. *Deliphrum* ERICHSON
1 *tectum* (PAYKULL)
25. *Lathrimaeum* ERICHSON
1 *melanocephalum* (ILLIGER) +B
2 *atrocephalum* (GYLLENHAL) +B
3 *unicolor* (MARSHAM) +B
4 *fusculum* ERICHSON +B
26. *Olophrum* ERICHSON
1 *piceum* (GYLLENHAL) +B
4 *fuscum* GRAVENHORST +B
6 *assimile* (PAYKULL) +B
8 *alpinum* HEER
27. *Arpedium* ERICHSON
1 *quadrum* (GRAVENHORST) +B
28. *Eucnecosum* REITTER
1 *brachypterum* (GYLLENHAL)
2 *norvegicum* MUNST.
30. *Acidota* STEPHENS
1 *crenata* MANNERHEIM +B
3 *cruentata* MANNERHEIM +B
31. *Amphichroum* KRAATZ
1 *canaliculatum* (ERICHSON)
32. *Lesteva* LATREILLE
1 *punctata* ERICHSON +B
2 *sicula* ERICHSON +B
3 *longelytrata* (GOEZE) +B
 longelytrata ab. *maura* B
11 *hanseni* LOHSE
13 *pubescens* MANNERHEIM +B
fontinalis KIESENWETTER aus Ascheffel/Schleswig
33. *Geodromicus* REDTENBACHER
1 *suturalis* BOISD. et LACORDAIRE +B
2 *plagiatus* (F.) +B
35. *Anthophagus* GRAVENHORST
1 *praeustus* MÜLLER +B
4 *caraboides* (L.) +B
6 *bicornis* (BLOCK)
8 *alpinus* (F.)
9 *sudeticus* KIESENWETTER
12 *fallax* KIESENWETTER
13 *angusticollis* MANNERHEIM +B (als abbreviatus F.)
14 *omalinus* ZETTERSTEDT
17 *alpestris* HEER
37. *Coryphium* STEPHENS
3 *angusticolle* STEPHENS +B
40. *Syntomium* CURTIS
1 *aeneum* (MÜLLER) +B

41. *Deleaster* ERICHSON
1 *dichrous* (GRAVENHORST) +B
42. *Coprophilus* LATREILLE
1 *striatulus* (F.) +B
43. *Acrognathus* ERICHSON
1 *mandibularis* GYLLENHAL
44. *Planeustomus* DUVAL
2 *palpalis* (ERICHSON) +B
46. *Trogophloeus* MANNERHEIM
4 *arcuatus* (STEPHENS) +B
6 *bilineatus* (STEPHENS) +B
8 *rivularis* MOTSCHULSKY +B
9 *obesus* KIESENWETTER +B
11 *fuliginosus* (GRAVENHORST) +B
13 *nitidus* BAUDI +B
15 *impressus* BOIS. +B
16 *heidenreichi* L. BENICK +B
17 *corticinus* (GRAVENHORST) +B
20 *ganglbaueri* BERNHAUER +B
21 *foveolatus* (SAHLBERG) +B
24 *halophilus* KIESENWETTER +B
26 *despectus* BAUDI lt. Etikett syn. *exiguus*
GANGLBAUER +B
- 29 *schneideri* GANGLBAUER
30 *gracilis* (MANNERHEIM) +B
30a *pusillus* (GRAVENHORST) +B
31 *subtilis* ERICHSON +B
32 *elongatulus* ERICHSON +B
47. *Aploderus* STEPHENS
1 *caelatus* (GRAVENHORST) +B
2 *caesus* (ERICHSON) +B
48. *Oxytelus* GRAVENHORST
1 *sculptus* GRAVENHORST +B
2 *insecatus* GRAVENHORST +B
3 *rugifrons* HOCHH. +B
4 *rugosus* GRAVENHORST +B
4a *rugosus* var. *pulcher* GRAVENHORST B
5 *opacus* KRAATZ +B
6 *fulvipes* ERICHSON +B
7 *piceus* (L.) +B
8 *laqueatus* (MARSHAM) +B (als *laequatus* MARSHAM)
9 *perrisi* FAUVEL B
10 *inustus* GRAVENHORST +B
11 *sculpturatus* GRAVENHORST +B
15 *nitidulus* GRAVENHORST +B
16 *complanatus* ERICHSON +B
18 *clypeonitens* PAND. +B
22 *hamatus* FAIRMAIRE B
24 *saucyi* PAND. +B

- 25 fairmairei PAND. B
 26 tetracarlinatus (BLOCK) +B
 migrator ? aus Mölln/Krs. Lauenburg
 und Hitzacker/Österreich
49. Platystethus MANNERHEIM
 1 arenarius (FOURC.) +B
 3 cornutus (GRAVENHORST) +B
 4 alutaceus THOMSON +B
 6 nodifrons (SAHLBERG)
 8 nitens (SAHLBERG) B
50. Bledius MANNERHEIM
 1 furcatus (OLIVIER)
 2 bicornis (GERMAR)
 3 diota SCHIÖDTE +B
 4 spectabilis KRAATZ +B
 6 tricornis (HERBST) +B
 7 unicornis (GERMAR)
 8 litoralis HEER
 9 defensus FAUVEL +B
 10 larseni HANSEN oder
 11 fuscipes REY das als pallipes (GRAVENHORST)
 bezeichnete Ex. ist wohl ein larseni HANSEN
 (in der Smlg. B ebenfalls ein pallipes GRAVENHORST)
 11 fuscipes REY +B (als rastellus THOMSON)
 12 terebrans SCHIÖDTE +B
 14 vilis MÄKL.
 15 longulus ERICHSON +B
 longulus var. pfaundleri L. BENICK B
 16 denticollis FAUVEL
 17 opacus (BLOCK)
 20 fracticornis (PAYKULL) +B
 fracticornis var. laetior MULSANT B
 22 dissimilis ERICHSON +B
 dissimilis var. nigricans ERICHSON B
 24 crassicollis BOISD. als crassicollis LACORDAIRE +B
 27 cribricollis HEER +B
 28 femoralis (GYLLENHAL)
 30 atricapillus (GERMAR) +B
 31 nanus ERICHSON +B
 33 baudii FAUVEL +B
 34 agricultor HEER
 35 pygmaeus ERICHSON +B
 36 pusillus ERICHSON B
 37 erraticus ERICHSON +B
 39 subniger SCHNEIDER +B (als var. von arenarius
 PAYKULL)
- 40 arenarius (PAYKULL)
 41 talpa (GYLLENHAL)
 42 subterraneus ERICHSON +B
 45 tibialis HEER
51. Thinobius KIESENWETTER
 17 longipennis (HEER)
 24 brevipennis KIESENWETTER B

54. *Oxyporus* F.
 1 rufus (L.) +B
 2 maxillosus F.
55. *Stenus* LATREILLE
 1 biguttatus (L.) +B
 2 bipunctatus ERICHSON +B
 3 longipes HEER
 4 guttula MÜLLER +B
 6 fossulatus ERICHSON +B
 7 gracilipes ERICHSON
 10 aterrimus ERICHSON +B
 11 juno (PAYKULL) +B
 12 calcaratus SCRIBA +B
 13 ater MANNERHEIM +B
 16 longitarsis THOMSON +B
 17 excubitor ERICHSON +B
 excubitor var. gallicus FAUVEL B
 18 lustrator ERICHSON +B
 19 proditor ERICHSON +B
 20 sylvester ERICHSON +B
 22 clavicornis (SCOP.) +B
 clavicornis var. obscuripalpis HERBST B
 23 rogeri KRAATZ +B
 24 providus ERICHSON
 25 scrutator ERICHSON
 26 bimaculatus GYLLENHAL +B
 28 palposus ZETTERSTEDT +B
 30 boops LJUNGH. +B
 32 incrassatus ERICHSON +B
 33 melanarius STEPHENS +B
 34 subdepressus MULSANT et REY
 35 morio GRAVENHORST
 36 rossicus BERNHAUER +B (als silesiacus L.BENICK)
 39 atratulus ERICHSON +B
 40 melanopus MARSHAM +B
 41 canaliculatus GYLLENHAL +B
 42 nitens STEPHENS
 43 fuscipes GRAVENHORST +B
 44 argus GRAVENHORST +B
 argus var. austriacus BERNHAUER B
 46 cautus ERICHSON
 47 vafellus ERICHSON
 50 pusillus STEPHENS +B
 pusillus var. exiguus ERICHSON B
 52 nanus STEPHENS +B (als declaratus L.BENICK)
 53 simillimus L. BENICK +B
 54 circularis GRAVENHORST +B
 56 pumilio ERICHSON +B
 57 humilis ERICHSON B
 59 carbonarius GYLLENHAL +B
 61 glabellus THOMSON +B
 63 opticus GRAVENHORST +B
 64 formicetorum MANNERHEIM B (als var. von crassus STEPHENS)
 65 problematicus KEVAN et ALLEN
 66 crassus STEPHENS +B
 67 brunnipes STEPHENS +B
 68 nigrutilus GYLLENHAL +B

- 69 latifrons ERICHSON +B
 70 fulvicornis STEPHENS +B
 71 tarsalis LJUNGH. +B
 74 similis (HERBST) +B
 75 solutus ERICHSON +B
 76 cicindeloides SCHALLER +B
 77 kiesenwetteri Rosenheim
 78 fornicatus STEPHENS +B
 79 pallitarsis STEPHENS +B
 80 niveus FAUVEL +B
 niveus ab. careus REY B
 82 binotatus LJUNGH. +B
 83 pubescens STEPHENS +B
 84 umbratilis CAS. B (als pseudopubescens STRAND)
 85 flavipes STEPHENS +B
 86 nitidiusculus STEPHENS +B
 88 picipennis ERICHSON
 89 bifoveolatus GYLLENHAL +B
 91 picipes STEPHENS +B
 92 brevipennis THOMSON +B (als var. von picipes
 STEPHENS)
- 94 impressus GERMAR +B
 95 coarcticollis EPPHELHEIMER +B
 96 erichsoni RYE +B
 106 palustris ERICHSON +B
 108 geniculatus GRAVENHORST +B
 109 montivagus HEER
 116 pallipes GRAVENHORST +B
56. Dianous SAMOUELLE
 1 coerulescens (GYLLENHAL) +B
58. Euaesthetus GRAVENHORST
 1 bipunctatus (LJUNGH.) +B
 2 ruficapillus (BOISD.) +B
 3 laeviusculus MANNERHEIM +B
59. Paederus GRAVENHORST
 1 ruficollis (F.) +B
 2 rubrothoracicus (GOEZE)
 3 caligatus ERICHSON
 4 limnophilus ERICHSON
 5 schoenherri CZWAL. +B
 6 brevipennis BOISD. et LACORDAIRE +B
 7 fuscipes CURTIS
 8 riparius (L.) +B
 9 trapeziceps SCHEERPELTZ
 10 litoralis GRAVENHORST +B
60. Astenus STEPHENS
 4 filiformis (LATREILLE) +B (ab. humeralis GREK.(?))
 6 pulchellus (HEER) +B
 7 immaculatus STEPHENS
 9 longelytratus PALM +B
 10 gracilis (PAYKULL) +B (als angustatus PAYKULL)
61. Stilicus LATREILLE
 1 angustatus (FOURC.) +B
 2 subtilis ERICHSON

- 3 rufipes (GERMAR) +B
 4 similis ERICHSON +B
 5 geniculatus ERICHSON +B
 6 orbiculatus (PAYKULL) +B
 8 erichsoni FAUVEL +B
62. Medon STEPHENS
- 1 castaneus (GRAVENHORST) B
 3 piceus (ERICHSON)
 4 brunneus (ERICHSON) +B
 6 fuscus (MANNERHEIM) +B
 8 ripicola (KRAATZ) +B
 9 apicalis (KRAATZ)
63. Hypomedon CAS.
- 3 bicolor (OLIVIER) +B (als Medon STEPHENS)
 5 melanocephalus (F.)
64. Pseudomedon MULSANT et REY
- 1 obsoletus (NORDM.) +B (als Medon STEPHENS)
 2 obscurellus (ERICHSON) B (als Medon STEPHENS)
 3 huetheri (HÜBENTHAL)
65. Lithocharis THOMSON
- 1 ochraceus (GRAVENHORST) +B (als Medon STEPHENS)
 2 nigriceps KRAATZ +B (als Medon STEPHENS)
66. Scopaeus ERICHSON
- 1 laevigatus (GYLLENHAL) +B
 4 cognatus REY
 7 minutus ERICHSON +B (als sulcicollis STEPHENS)
 8 pusillus KIESENWETTER
 10 minimus (ERICHSON)
 11 furcatus BIN.
67. Domene FAUVEL
- 1 scabricollis (ERICHSON) +B
68. Lathrobium GRAVENHORST
- 1 multipunctum GRAVENHORST +B
 4 angusticolle BOISD. et LACORDAIRE +B
 10 gracile HAMPE +B
 11 terminatum GRAVENHORST +B
 terminatum ab. atripalpe SERVILLE B
 13 quadratum (PAYKULL) +B
 14 rufipenne GYLLENHAL +B
 15 elongatum (L.) +B
 elongatum var. fraudulentum GANGLBAUER B
 16 crassipes MULSANT et REY
 17 geminum KRAATZ +B
 18 ripicola CZWAL.
 19 laevipenne HEER B
 21 fulvipenne (GRAVENHORST) ab. letzneri GERH. +B
 23 brunnipes (F.) +B
 brunnipes var. luteipes FAUVEL B
 24 fovulum STEPHENS +B
 27 filiforme GRAVENHORST +B
 filiforme var. suturale WENCKE B

- 28 longulum GRAVENHORST +B
 longulum var. longipenne FAIRMAIRE B
- 30 pallidum NORDM. +B
- 31 dilutum ERICHSON
- 32 microps L.BENICK
71. Achenium CURTIS
 1 depressum (GRAVENHORST)
 2 humile (NICOLAI) +B
73. Cryptobium MANNERHEIM
 1 fracticorne (PAYKULL) +B
 fracticorne var. brevipennis MULSANT B
75. Leptacinus ERICHSON
 1 formicetorum MÄRKEL +B
 3 sulcifrons (STEPHENS)
 4 batychrus GYLLENHAL +B
 6 linearis (GRAVENHORST) +B
76. Phacophallus COIFF.
 1 parumpunctatus (GYLLENHAL) +B (als Leptacinus
 ERICHSON)
77. Gauropterus THOMSON
 1 fulgidus (F.) +B
78. Nudobius THOMSON
 1 lentus (GRAVENHORST) +B
79. Gyrohypnus MULSANT et REY
 1 punctulatus (PAYKULL) +B (als Xantholinus SERVILLE)
 3 atratus (HEER) +B (als Xantholinus SERVILLE)
 4 angustatus (STEPHENS) +B (als Xantholinus SERVILLE)
80. Xantholinus SERVILLE
 1 relucens (GRAVENHORST) B
 2 glaber (NORDM.)
 3 glabratus (GRAVENHORST)
 5 tricolor (F.) +B
 7 clairei COIFF. +B (als laevigatus JAC.)
 10 linearis (OLIVIER) +B
 15 longiventris HEER +B (als var. von linearis
 (OLIVIER))
81. Baptolinus KRAATZ
 1 affinis (PAYKULL) +B
 2 longiceps FAUVEL
82. Othius STEPHENS
 1 punctulatus (GOEZE) +B
 4 melanocephalus (GRAVENHORST) +B
 5 myrmecophilus KIESENWETTER +B
 6 brevipennis KRAATZ +B
 7 crassus MOTSCHULSKY
83. Neobisnius GANGLBAUER
 1 villosus (STEPHENS) +B

- 2 procerulus (GRAVENHORST) +B (als procerulus ERICHSON)
 4 prolixus (ERICHSON)
84. Erichsonius FAUVEL
 1 signaticollis (MULSANT et REY) +B (als Actobius
 FAUVEL)
 2 cinerascens (GRAVENHORST) +B (als Actobius FAUVEL)
85. Cafius CURTIS
 1 xantholoma (GRAVENHORST) +B (als Cafius STEPHENS)
86. Remus HOLME
 1 sericeus HOLME +B (als Cafius STEPHENS)
87. Hesperus FAUVEL Kasten 29
 1 rufipennis (GRAVENHORST)
88. Philonthus CURTIS
 1 aerosus KIESENWETTER
 2 laevicollis (BOISD. et LACORDAIRE)
 3 montivagus HEER
 4 nigrita (GRAVENHORST) +B
 5 fumarius (GRAVENHORST) +B
 6 fuscus (GRAVENHORST) +B
 7 umbratilis (GRAVENHORST) +B
 9 immundus (GYLLENHAL) +B
 10 debilis (GRAVENHORST) +B
 11 atratus (GRAVENHORST) +B
 atratus ab. janthinipennis KAL. B
 12 frigidus KIESENWETTER B
 13 albipes (GRAVENHORST) +B
 14 alpinus EPPHELHEIMER B (als var. von albipes)
 15 concinnus (GRAVENHORST) +B
 concinnus ab. anthropus GRAVENHORST B
 16 coruscus (GRAVENHORST) +B
 18 ebenius (GRAVENHORST) +B
 19 intermedius (BOISD. et LACORDAIRE) +B
 20 laminatus (CREUTZ.) +B
 21 carbonarius (GYLLENHAL) +B
 23 fuscipennis (MANNERHEIM) +B
 24 mannerheimi FAUVEL +B
 25 politus (L.) +B
 26 chalceus STEPHENS +B
 29 decorus (GRAVENHORST) +B
 27 addendus STEPHENS +B (als addendus SHARP)
 30 nitidus (F.) +B
 33 rotundicollis (MENETR.) +B
 34 cephalotes (GRAVENHORST) +B
 36 sordidus (GRAVENHORST) +B
 37 spermophili GANGLBAUER
 39 varius (GYLLENHAL) +B
 41 cruentatus (GMELIN) +B
 44 varians (PAYKULL) +B
 46 splendens (F.) +B
 47 fimetarius (GRAVENHORST) +B
 49 puella NORDM. +B
 50 punctus (GRAVENHORST) +B
 51 binotatus (GRAVENHORST)
 52 ventralis (GRAVENHORST) +B

- 53 *quisquiliarius* (GYLLENHAL)+B
quisquiliarius ab. *inquinatus* STEPHENS B
- 56 *rufimanus* ERICHSON
- 57 *corvinus* ERICHSON +B
- 58 *sanguinolentus* (GRAVENHORST)+B
sanguinolentus var. *deiculatus* STEPHENS B
- 59 *salinus* KIESENWETTER +B
- 61 *rectangulus* SHARP +B
- 62 *discoideus* (GRAVENHORST)+B
- 63 *nitidulus* (GRAVENHORST)+B
- 64 *lepidus* (GRAVENHORST)+B
- 67 *longicornis* STEPHENS +B
- 68 *agilis* (GRAVENHORST)+B
- 69 *micans* (GRAVENHORST)+B
- 72 *fulvipes* (F.) +B
- 73 *marginatus* (STROEM)+B
- 74 *tenuis* (F.) +B
- parcus* ? aus Hamburg-Neugraben
89. *Gabronthus* TOTENHAM
1 *thermarum* (AUBE)
90. *Gabrius* CURTIS
1 *vernalis* (GRAVENHORST) +B (als *Philonthus* CURTIS)
7 *lividipes* (BAUDI) +B (als *Philonthus* CURTIS)
9 *splendidulus* (GRAVENHORST)+B (als *Philonthus* CURTIS)
11 *trossulus* (NORDM.) +B (als *Philonthus* CURTIS)
13 *keysianus* SHARP
18 *nigritulus* (GRAVENHORST)+B (als *Philonthus* CURTIS)
19 *velox* SHARP
23 *pennatus* SHARP +B (als *Philonthus* CURTIS)
24 *subnigritulus* (REITTER) +B (als *Philonthus*
appendiculatus SHARP)
25 *toxotes* JOY +B (als *Philonthus* CURTIS)
91. *Creophilus* MANNERHEIM
1 *maxillosus* (L.) +B
92. *Ontholestes* GANGLBAUER
1 *tesselatus* (GEOFFROY et FOURCRIER) +B
2 *murinus* (L.) +B
93. *Emus* CURTIS
1 *hirtus* (L.) +B
95. *Platydracus* THOMSON
1 *fulvipes* (SCOP.) +B (als *Staphylinus* L.)
2 *latebricola* (GRAVENHORST) B (als *Staphylinus* L.)
3 *chalcocephalus* (F.) +B (als *Staphylinus* L.)
5 *stercorarius* (OLIVIER) +B (als *Staphylinus* L.)
96. *Trichoderma* STEPHENS
2 *pubescens* (DEGEER) +B (als *Staphylinus* L.)
97. *Parabemus* REITTER
1 *fossor* (SCOP.)
98. *Staphylinus* L.
1 *erythropterus* L. +B

- 2 caesareus CED. +B
 3 dimidiaticornis GEMM. +B (als parumtomentosus STEIN)
99. *Ocypus* STEPHENS
 1 olens (MÜLLER) +B (als *Staphylinus* L.)
 2 tenebricosus (GRAVENHORST)
 4 ophthalmicus (SCOP.) +B (als *Staphylinus* L.)
 6 brevipennis (HEER)
 10 similis (F.) +B (als *Staphylinus* L.)
 12 brunripes (F.) +B (als *Staphylinus* L.)
 14 fuscatus (GRAVENHORST) +B (als *Staphylinus* L.)
 15 picipennis (ERICHSON) +B (als *Staphylinus* L.)
 16 fulvipenne ERICHSON
 17 aeneocephalus (DEGEER) +B (als *Staphylinus* L.)
 17a cupreus ROSSI
 18 pedator (GRAVENHORST)
 19 ater (GRAVENHORST) +B (als *Staphylinus* L.)
 20 compressus (MARSHAM) +B (als *Staphylinus* L.)
 23 winkleri (BERNHAEUER)
 24 malanarius (HEER)
 25 globulifer (GEOFFROY) +B (als *Staphylinus*
 globulifer FOURCRIER)
100. *Heterothops* STEPHENS
 1 binotatus (GRAVENHORST) +B
 2 praeivus ERICHSON
 3 niger KRAATZ +B
 4 quadripunctulus (GRAVENHORST) +B
 5 dissimilis (GRAVENHORST) +B
101. *Euryporus* ERICHSON
 1 picipes (PAYKULL) +B
102. *Astrapaeus* GRAVENHORST
 1 ulmi (ROSSI)
103. *Velleius* MANNERHEIM
 1 dilatatus (F.)
104. *Quedius* STEPHENS
 1 brevis ERICHSON +B
 2 ventralis (ARAG.) +B
 4 microps (GRAVENHORST) +B
 5 lateralis (GRAVENHORST) +B
 7 longicornis KRAATZ +B
 8 ochripennis (MENETR.) +B
 9 nigrocoeruleus FAUVEL +B (als ab. von ochripennis)
 10 puncticollis THOMSON +B (als othiniensis JOH.)
 11 invreae GRID.
 12 fulgidus (F.)
 13 cruentus (OLIVIER) +B
 cruentus ab. virens ROTT. B
 14 brevicornis THOMSON +B
 15 vexans EPPELHEIMER
 17 mesomelinus mesomelinus (MARSHAM) +B
 mesomelinus ab. jaeneri HERBST B
 18 maurus (SAHLBERG) +B
 19 xanthopus ERICHSON +B
 20 scitus (GRAVENHORST) +B

- 22 cinctus (PAYKULL) +B
 24 plagiatus (MANNERHEIM)
 25 fuliginosus (GRAVENHORST) als subfuliginosus GRAV. +B
 26 curtipennis BERNHAUER
 27 tristis (GRAVENHORST) +B
 28 unicolor KIESENWETTER
 30 hispanicus BERNHAUER
 31 molochinus (GRAVENHORST)+B (als picipennis var.
 molochinus GRAVENHORST)
 33 dubius (HEER)
 35 obscuripennis BERNHAUER
 38 picipes (MANNERHEIM) +B
 40 umbrinus ERICHSON +B
 42 nigriceps KRAATZ +B
 43 humeralis STEPHENS +B
 45 maurorufus (GRAVENHORST)+B
 48 fumatus STEPHENS +B
 49 cincticollis KRAATZ
 50 alpestris HEER
 53 auricomus KIESENWETTER +B
 54 scintillans (GRAVENHORST) +B
 55 lucidulus ERICHSON +B
 58 semiaeneus STEPHENS +B
 60 semiobscurus MARSHAM +B (als rufipes ERICHSON)
 64 nitipennis STEPHENS +B (als attenuatus GYLLENHAL)
 66 aridulus JANSSEN +B
 67 fulvicollis STEPHENS
 68 boopoides MUNST. +B
 70 boops (GRAVENHORST) +B
 boops ab. reitteri GRID. B
105. *Acylophorus* NORDM.
 1 wagenschieberi KIESENWETTER +B
 2 glaberrimus (HERBST) +B
106. *Atanygnathus* JAC.
 1 terminalis (ERICHSON) B
107. *Habrocerus* ERICHSON
 1 capillaricornis (GRAVENHORST) +B
108. *Trichophya* MANNERHEIM
 1 pilicornis (GYLLENHAL) +B
109. *Mycetoporus* MANNERHEIM
 2 mulsanti GANGLBAUER +B (nicht orig. von BENICK)
 5 piceolus MULSANT et REY
 6 baudueri MULSANT et REY +B
 8 brunneus (MARSHAM) +B
 9 longulus MANNERHEIM +B
 10 ruficornis KRAATZ +B (nicht orig. von BENICK)
 13 splendens (MARSHAM) B
 15 forticornis FAUVEL
 17 clavicornis STEPHENS +B
 21 niger FAIRM.
 27 rufescens STEPHENS +B
 30 punctus (GYLLENHAL)
 32 longicornis MÄKL.
 33 splendidus (GRAVENHORST)+B

110. *Bryoporus* KRAATZ
 5 *crassicornis* MÄKL.
 6 *rufus* (ERICHSON) +B
111. *Bolitobius* MANNERHEIM
 1 *striatus* (OLIVIER) +B
 3 *thoracicus* (F.) +B
 thoracicus ab. biguttatus STEPHENS B
 5 *exoletus* ERICHSON +B
 6 *trinotatus* ERICHSON +B
 trinotatus ab. discophorus REY B
 7 *lunulatus* (L.) +B
112. *Bryocharis* BOISD. et LACORDAIRE
 1 *cingulata* MANNERHEIM +B
 2 *analis* (PAYKULL) +B
 3 *inclinans* (GRAVENHORST) +B
 4 *formosus* (GRAVENHORST) +B
113. *Conosoma* MOTSCHULSKY
 1 *littoreum* (L.) +B (als *Conosomus* MOTSCHULSKY)
 2 *testaceum* (F.) +B (als *Conosomus* MOTSCHULSKY)
 3 *immaculatum* (STEPHENS) +B (als *Conosomus* MOTSCHULSKY)
 4 *pedicularium* (GRAVENHORST)+B (als *Conosomus*
 MOTSCHULSKY)
 7 *bipustulum* (GRAVENHORST)+B (als *Conosomus* MOTSCHULSKY)
114. *Tachyporus* GRAVENHORST
 1 *nitidulus* (F.) +B
 2 *octusus* (L.) +B
 3 *abdominalis* (F.) +B
 5 *solutus* ERICHSON +B
 7 *hypnorum* (L.) +B (als *hypnorum* F.)
 8 *chrysomelinus* (L.) +B
 9 *tersus* ERICHSON +B
 10 *atriceps* STEPHENS +B
 12 *ruficollis* GRAVENHORST +B
 13 *transversalis* GRAVENHORST +B
 15 *pusillus* GRAVENHORST +B
 16 *macropterus* STEPHENS
 18 *corpulentus* SAHLBERG
115. *Lamprinodes* LUZE
 1 *saginatulus* (GRAVENHORST) +B(als *Tachyporus* Gravenhorst)
117. *Tachinus* GRAVENHORST
 1 *lignorum* (L.) +B
 4 *humeralis* (GRAVENHORST)
 5 *proximus* KRAATZ
 6 *subterraneus* (L.) +B
 subterraneus ab. latus MARSHAM B
 8 *bipustulatus* (F.)
 10 *pallipes* (GRAVENHORST) +B
 12 *fimetarius* (GRAVENHORST) +B
 fimetarius ab. pecirkae REITTER B
 13 *rufipes* (DEGEER) +B
 14 *laticollis* (GRAVENHORST) +B
 15 *marginellus* (F.) +B

- 17 corticinus (GRAVENHORST) +B
 18 rufipennis GYLLENHAL +B
 20 elongatus GYLLENHAL
119. Leucoparyphus KRAATZ
 1 silphoides (L.) +B
120. Hypocyphtus MANNERHEIM
 1 longicornis (PAYKULL) +B
 5 laeviusculus MANNERHEIM +B
 8 discoideus ERICHSON +B
 11 seminulum ERICHSON B
121. Deinopsis MATTH.
 1 erosa (STEPHENS) +B
122. Gymnusa GRAVENHORST
 1 brevicollis (PAYKULL) +B
 2 variegata KIESENWETTER B
123. Myllaena ERICHSON
 1 dubia (GRAVENHORST) +B
 2 intermedia ERICHSON +B
 5 gracilicornis FAIRM. +B
 6 brevicornis MATTH. +B
 7 gracilis MATTH. +B
 8 minuta (GRAVENHORST) +B
 9 infuscata KRAATZ +B
124. Diglotta CHAMP.
 1 submarina FAIRM. +B
 2 mersa HAL. +B
125. Pronomaea ERICHSON
 1 rostrata ERICHSON +B
126. Oligota MANNERHEIM
 1 flavicornis (LACORDAIRE)
 2 apicata ERICHSON +B
 3 granaria ERICHSON +B
 4 parva KRAATZ
 6 inflata MANNERHEIM +B
 8 pusillima GRAVENHORST +B
 atomaria ERICHSON B (syn. pusillima GRAV.)
127. Hygronoma ERICHSON
 1 dimidiata (GRAVENHORST) +B
129. Encephalus WESTW.
 1 complicans WESTW. +B
130. Gyrophaena MANNERHEIM
 2 pulchella HEER +B
 4 affinis (SAHLBERG) +B
 6 nana (PAYKULL) +B
 9 gentilis ERICHSON +B
 10 poweri CROTCH +B
 11 minima ERICHSON +B

- | | |
|-----------------------------|--------------------------------|
| 16 fasciata (MARSHAM) | als laevipennis KRAATZ |
| | 1 Ex. als laevipennis ERICHSON |
| | +B (als laevipennis KRAATZ) |
| 17 bihamata THOMSON | +B |
| 18 lucidula ERICHSON | +B |
| 20 joyi WENDELER | +B |
| 21 joyioides WÜSTHOFF | +B |
| 22 angustata STEPHENS | +B (als manca ERICHSON) |
| 23 strictula ERICHSON | +B |
| 24 polita (GRAVENHORST) | B |
| 25 boleti (L.) | B |
| 132. Placusa ERICHSON | |
| 1 complanata ERICHSON | +B |
| 3 tachyporoides (WALTL) | +B |
| 133. Homalota MANNERHEIM | |
| 1 plana (GYLLENHAL) | +B |
| 134. Anomognathus SOLIER | |
| 1 cuspidatus (ERICHSON) | +B |
| 135. Silusa KRAATZ | |
| 1 rubiginosa (ERICHSON) | +B |
| 2 rubra (ERICHSON) | +B |
| 136. Phytosus CURTIS | |
| 1 spinifer CURTIS | +B |
| 3 balticus KRAATZ | +B |
| 140. Pragensiella MACHULKA | |
| 1 marchii (DODERO) | B |
| 141. Leptusa KRAATZ | |
| 1 pulchella (MANNERHEIM) | +B (als angusta AUBE) |
| 4 fumida ERICHSON | +B |
| 6 ruficollis (ERICHSON) | +B |
| 142. Euryusa ERICHSON | |
| 2 optabilis HEER | +B |
| 3 sinuata ERICHSON | +B |
| 147. Bolitochara MANNERHEIM | |
| 1 obliqua ERICHSON | +B |
| 2 bella MÄRKEL | +B |
| 3 mulsanti SHARP | |
| 4 lunulata PAYKULL | +B |
| 148. Autalia MANNERHEIM | |
| 1 impressa (OLIVIER) | +B |
| 3 rivularis (GRAVENHORST) | +B |
| 149. Cordalia JACOBS | |
| 1 obscura (GRAVENHORST) | +B |
| 150. Falagria MANNERHEIM | |
| 1 sulcatula (GRAVENHORST) | B |
| 3 sulcata (PAYKULL) | +B |

- 4 concinna ERICHSON +B
 5 thoracica CURTIS B
 6 nigra (GRAVENHORST) B
151. Borboropora KRAATZ
 1 kraatzi FUSS
152. Bohemiella MACHULKA
 1 paradoxa MACHULKA
154. Tachyusa ERICHSON
 3 constricta ERICHSON +B
 4 coarctata ERICHSON +B
 5 balteata ERICHSON +B
 6 atra (GRAVENHORST) +B
 7 leucopus (MANNERHEIM) +B
 8 umbratica ERICHSON +B
 10 scitula ERICHSON +B
155. Dasynypeta SCHEERPELTZ
 1 velata (ERICHSON) +B (als Gnypeta THOMSON)
156. Gnypeta THOMSON
 3 carbonaria (MANNERHEIM) +B
 4 rubrior TOTENHAM
 lucidula G. BENICK B (mit Zettel "noch nicht
 veröffentlicht")
157. Brachyusa MULSANT et REY
 1 concolor (ERICHSON) +B
160. Schistoglossa KRAATZ
 1 vidua (ERICHSON) +B
 3 gemina (ERICHSON) B
 4 curtipennis (SHARP) B
 5 aubéi (BRISOUT) B
161. Dacrila MULSANT et REY
 1 fallax (KRAATZ) +B (als Atheta THOMSON)
164. Hydrosnecta THOMSON
 11 thinobioides (KRAATZ) +B (als Atheta THOMSON)
166. Aloconota THOMSON
 4 planifrons (WATERHOUSE) B (als Atheta THOMSON)
 10 mihoki BERNHAUER B (als Atheta THOMSON)
 11 sulcifrons (STEPHENS) B (als Atheta THOMSON)
 12 insecta (THOMSON) B (als Atheta THOMSON)
 14 gregaria (ERICHSON) +B (als Atheta THOMSON)
 15 languida (ERICHSON) B (als Atheta THOMSON)
 17 longicollis MULSANT et REY B (als Atheta THOMSON)
167. Pycnota MULSANT et REY
 1 paradoxa MULSANT et REY B (als nidorum THOMSON)
168. Amischa THOMSON
 1 analis (GRAVENHORST)
 2 cavifrons SHARP

- 4 soror (KRAATZ)
 arata MULSANT syn. soror (KRAATZ) +B
 7 decipiens SHARP B
169. *Amidobia* THOMSON
 1 talpa (HEER) +B (als *Atheta* THOMSON)
171. *Nehemitropia* LOHSE
 1 sordida (MANNERHEIM) +B (als *Atheta sordida* MARSHAM)
172. *Nothotecta* THOMSON
 1 flavipes (GRAVENHORST) +B
- 172.b *Lyprocorrhe* THOMSON
 1 anceps (ERICHSON) +B (als *Nothotecta* THOMSON)
173. *Neohilaria* LOHSE
 1 subterranea (MULSANT et REY) B (als *Atheta* THOMSON)
174. *Alaobia* THOMSON
 1 scapularis (SAHLBERG) B
175. *Brundinia* TOTTENHAM
 1 meridionalis (MULSANT et REY) +B (als *Atheta* THOMSON)
176. *Dochmonota* THOMSON
 1 clancula (ERICHSON) +B (als *Atheta* THOMSON)
177. *Tomoglossa* KRAATZ
 1 luteicornis (ERICHSON)
178. *Ousipalia* DES GOZIS
 1 caesula GRAVENHORST +B (als *Atheta* THOMSON)
180. *Geostiba* THOMSON
 3 circellaris (GRAVENHORST) +B (als *Siplia* MULSANT et REY)
182. *Dinaraea* THOMSON
 1 angustula (GYLLENHAL) +B (als *Atheta* THOMSON)
 2 aequata (ERICHSON) +B (als *Atheta* THOMSON)
 3 linearis (GRAVENHORST) +B (als *Atheta* THOMSON)
184. *Dadobia* THOMSON
 1 immersa (ERICHSON) +B
186. *Plataraea* THOMSON
 3 nigrifrons (ERICHSON) B (als *Atheta* THOMSON)
 5 brunnea (F.)
187. *Liogluta* THOMSON
 1 pagana (ERICHSON) +B (als *Atheta* THOMSON)
 2 granigera (KIESENWETTER) +B (als *Atheta* THOMSON)
 4 longiuscula (GRAVENHORST) +B (als *Atheta* THOMSON)
 7 oblongiuscula SHARP +B (als *Atheta* THOMSON)
 8 nitidula (KRAATZ) +B (als *Atheta* THOMSON)

188. Atheta THOMSON

1. U.G. Philhygra MULSANT et REY (als U.G. Hygroecia
MULSANT et REY)
 - 1 arctica THOMSON +B (als punctulata SAHLBERG)
 - 4 elongatula (GRAVENHORST) +B
 - 5 hygrobia THOMSON B
 - 6 hygrotopora (KRAATZ) +B
 - 7 luridipennis (MANNERHEIM) +B (als U.G. Pilurga)
 - 8 terminalis (ERICHSON) +B
 - 9 grisea THOMSON
 - 11 tmolensis BERNHAUER B (als dentifera BRUNDIN)
 - 13 gyllenhali (THOMSON) +B
 - 15 melanocera THOMSON +B
 - 16 malleus JOY +B
 - 17 volans SCRIBA
 - 18 obtusangula JOY B
 - 19 sequanica BRISOUT +B
 - 20 palustris (KIESENWETTER) +B
 - 21 debilis (ERICHSON) B
 - 28 ripicola HANSEN B
 - 30 fallaciosa SHARP B
2. U.G. Dilacra THOMSON
 - 1 luteipes (ERICHSON) +B
3. U.G. Enalodroma THOMSON
 - 1 hepatica (ERICHSON) B
4. U.G. Bessobia THOMSON
 - 1 occulta (ERICHSON) +B
 - 2 fungivora (THOMSON) B
 - 3 monticola THOMSON B
5. Mischgruppe III, IV
 - 1 euryptera (STEPHENS) +B
 - 2 divisa (MÄRKEL) +B
 - 4 nigricornis (ERICHSON) +B
 - 5 harwoodi WILLIAMS +B
 - 6 liturata (STEPHENS) B
 - 7 nigritula (GRAVENHORST) +B
6. U.G. Anopleta MULSANT et REY
 - 1 corvina (THOMSON) +B
 - 2 soedermanni BERNHAUER +B
7. U.G. Microdota MULSANT et REY
 - 2 palleola (ERICHSON) B
 - 3 benickiella BRUNDIN B (als validiuscula KRAATZ)
 - 7 amicula (STEPHENS) +B
 - sericea MULSANT et REY B (syn. amicula STEPHENS)
 - 11 inquinula (GRAVENHORST) +B
 - 28 glabricula THOMSON B
 - 29 indubia SHARP B
8. U.G. Pachyatheta MUNST.
 - 1 cribrata (KRAATZ)
 - 2 mortuorum THOMSON B

10. Mischgruppe II
- | | | |
|----|-----------------------|----|
| 2 | sodalis (ERICHSON) | +B |
| 3 | gagatina BAUDI | +B |
| 4 | pallidicornis THOMSON | +B |
| 7 | trinotata (KRAATZ) | +B |
| 11 | cadaverina BRISOUT | +B |
| 19 | picipes THOMSON | B |
11. U.G. Coprothassa MULSANT et REY
- | | | |
|---|------------------------|--|
| 1 | melanaria (MANNERHEIM) | |
|---|------------------------|--|
12. U.G. Mocyta MULSANT et REY
- | | | |
|----|----------------------|----|
| 1 | clientula (ERICHSON) | +B |
| 3 | orphana (ERICHSON) | +B |
| 4 | orbata (ERICHSON) | +B |
| 5 | fungi (GRAVENHORST) | +B |
| 5b | amplicolis (MULSANT) | |
13. U.G. Acrotona THOMSON
- | | | |
|----|-------------------------|------------------------------|
| 1 | exigua (Erichson) | |
| 2 | silvicola (KRAATZ) | +B (als U.G. Oxypoda KRAATZ) |
| 3 | pygmaea (GRAVENHORST) | +B |
| 5 | obfuscata (GRAVENHORST) | +B |
| 6 | consanguinea EPELHEIMER | +B |
| 8 | parens MULSANT et REY | B |
| 10 | muscorum BRISOUT | B |
| 11 | aterrima (GRAVENHORST) | +B |
| 13 | parvula (MANNERHEIM) | +B |
14. U.G. Rhagocneme MUNST.
- | | | |
|---|-----------------------|----|
| 1 | subsINUATA (ERICHSON) | +B |
|---|-----------------------|----|
15. U.G. Datomicra MULSANT et REY
- | | | |
|---|----------------------|----|
| 1 | zosteræ (THOMSON) | +B |
| 3 | nigra (KRAATZ) | +B |
| 5 | dadopora (THOMSON) | +B |
| 7 | canescens SHARP | +B |
| 8 | sordidula (ERICHSON) | +B |
| 9 | celata (ERICHSON) | B |
16. U.G. Atheta THOMSON
- | | | |
|----|---------------------------|----|
| 1 | hypnorum (KIESENWETTER) | B |
| 5 | castanoptera (MANNERHEIM) | +B |
| 8 | triangulum (KRAATZ) | +B |
| 9 | xanthopus THOMSON | +B |
| 10 | graminicola (GRAVENHORST) | +B |
| 13 | heymesii HUBENTHAL | B |
| 15 | aquatilis THOMSON | +B |
| 16 | incognita SHARP | B |
| 17 | aquatica THOMSON | B |
| 18 | pertyi (HEER) | +B |
17. Mischgruppe I
- | | | |
|---|-----------------------------|---------------------------|
| 1 | laticollis (STEPHENS) | +B |
| 3 | coriaria (KRAATZ) | +B |
| 4 | intermedia THOMSON | +B |
| 5 | ravilla (ERICHSON) | +B |
| | angusticollis THOMSON | B (syn. ravilla ERICHSON) |
| 7 | basicornis (MULSANT et REY) | B |

- 8 myrmecobia (KRAATZ) +B
 9 nidicola JOH. +B
 10 oblita (ERICHSON)
 18 pilicornis THOMSON +B
 19 fungicola THOMSON +B
 20 repanda MULSANT et REY B (als britanniae BERNHAUER)
 21 crassicornis (F.) +B (als inoptata SHARP)
18. U.G. Dimetrota MULSANT et REY
 1 macrocera (THOMSON) +B
 2 puncticollis BENICK B
 3 cauta (ERICHSON) +B
 4 ischnocera (THOMSON) +B
 6 laevana (MULSANT et REY) +B
 7 nigripes (KRAATZ) +B
 8 subrugosa (KIESENWETTER) B
 9 atramentaria (GYLLENHAL) +B
 10 marcida (ERICHSON) B
 13 livida MULSANT et REY B
 14 cinnamoptera (THOMSON) +B
20. U.G. Chaetida MULSANT et REY
 1 longicornis (GRAVENHORST) +B
21. U.G. Actophylla BERNHAUER
 2 marina (MULSANT et REY)
22. U.G. Thinobaena THOMSON
 1 vestita (GRAVENHORST) +B
190. Aleuonota THOMSON
 1 rufotestacea (KRAATZ) B
191. Halobrecta THOMSON
 1 puncticeps THOMSON +B (als Atheta THOMSON)
 2 flavipes THOMSON +B (als Atheta THOMSON)
192. Alianta THOMSON
 1 incana (ERICHSON) +B
193. Pachnida MULSANT et REY
 1 nigella (ERICHSON) +B (als Atheta THOMSON)
194. Thamiaraea THOMSON
 1 cinnamomea (GRAVENHORST) +B
 2 hospita (MÄRKEL) +B
195. Drusilla LEACH
 1 canaliculata (F.) +B (als Astilbus STEPHENS)
196. Zyrras STEPHENS
 1 collaris (PAYKULL) +B
 5 limbatus (PAYKULL) +B
 6 funestus (GRAVENHORST) +B
 7 humeralis (GRAVENHORST) +B
 9 cognatus (MÄRKEL)
 10 lugens (GRAVENHORST) +B
 12 laticollis (MÄRKEL) +B

197. *Lomechusa* GRAVENHORST
1 *strumosa* (F.) +B
198. *Atemeles* STEPHENS
1 *emarginatus* (PAYKULL) +B
2 *paradoxus* (GRAVENHORST) +B
3 *pubicollis* BRISOUT B
199. *Dinarda* MANNERHEIM
1a *dentata dentata* (GRAVENHORST) +B
1b *dentata maerkeli* KIESENWETTER +B
201. *Phloeopora* ERICHSON
1 *testacea* MANNERHEIM +B
3 *angustiformis* BAUDI B
4 *teres* (GRAVENHORST) +B
5 *corticalis* (GRAVENHORST)
203. *Ilyobates* KRAATZ
2 *subopacus* PALM B
3 *nigricollis* (PAYKULL) +B
4 *mech* BAUDI B (nicht orig. von BENICK)
haroldi IHSSSEN syn. *nigricollis* (PAYKULL)
204. *Calodera* MANNERHEIM
1 *nigrita* MANNERHEIM +B
2 *riparia* ERICHSON +B
3 *uliginosa* ERICHSON
4 *rufescens* KRAATZ B
5 *aethiops* GRAVENHORST +B
6 *protensa* MANNERHEIM +B
206. *Chilopora* KRAATZ
1 *rubicunda* (ERICHSON) +B
3 *longitarsis* (ERICHSON) +B
207. *Ityocara* THOMSON
1 *rubens* (ERICHSON) B
208. *Amarochara* THOMSON
1 *umbrosa* (ERICHSON) +B
3 *forticornis* (BOISD.)
210. *Ocalea* ERICHSON
1 *badia* ERICHSON +B
2 *picata* STEPHENS +B
4 *rivularis* MILLER +B
212. *Apimela* MULSANT et REY
2 *macella* (ERICHSON)
213. *Meotica* MULSANT et REY
19 *exilis* (ERICHSON) +B
215. *Deubelia* BERNHAUER
1 *picina* (AUBE) +B
216. *Ocyusa* KRAATZ
1 *maura* (ERICHSON) +B

218. Zoosetha MULSANT et REY
2 inconspicua (ERICHSON)
219. Mniusa MULSANT et REY
1 incrassata MULSANT et REY +B (als Ocyusa KRAATZ)
223. Oxygaster MANNERHEIM
2 elongatula AUBE +B
3 procerula MANNERHEIM +B
4 opaca (GRAVENHORST) +B
6 longipes MULSANT et REY +B
7 vittata MÄRKEL +B
9 lividipennis MANNERHEIM +B
10 spectabilis MÄRKEL +B
12 funebris KRAATZ B
13 lentula ERICHSON +B
14 induta MULSANT et REY +B
18 umbrata (GYLLENHAL) +B
23 vicina KRAATZ +B
24 abdominalis MANNERHEIM +B
25 rufa KRAATZ B
29 togata ERICHSON +B
30 exoleta ERICHSON
34 alternans (GRAVENHORST) +B
49 annularis MANNERHEIM
50 amoena FAIRM.
53a ferruginea ERICHSON
55 soror THOMSON +B
57 formiceticola MÄRKEL +B
58 recondita KRAATZ
59 bicolor MULSANT et REY
60 haemorrhoea MANNERHEIM
225. Dasyglossa KRAATZ
1 prospera (ERICHSON)
228. Ischnoglossa KRAATZ
1 proluxa (GRAVENHORST) +B (als Stichoglossa FAIRMAIRE)
229. Dexioglossa THOMSON
1 corticina (ERICHSON) +B (als Stichoglossa FAIRMAIRE)
230. Homoeusa KRAATZ
1 acuminata (MÄRKEL)
231. Thiasophila KRAATZ
1 angulata (ERICHSON) +B
233. Crataraea THOMSON
1 suturalis (MANNERHEIM) +B
234. Haploglossa KRAATZ
1 gentilis (MÄRKEL) +B (als Microglossa KRAATZ)
2 pulla (GYLLENHAL) +B (als Microglossa KRAATZ)
3 nidicola (FAIRM.) +B (als Microglossa KRAATZ)
4 marginalis (GRAVENHORST)
5 picipennis (GYLLENHAL) +B

235. *Tinotus* SHARP
 1 morion (GRAVENHORST) +B
237. *Aleochara* GRAVENHORST
 1 curtula (GOEZE) +B
 2 lata GRAVENHORST
 4 ripicola MULSANT et REY +B (als crassicornis
 LACORDAIRE)
 8 brevipennis GRAVENHORST +B
 brevipennis var. curta SAHLBERG B
 10 intricata MANNERHEIM +B
 12 tristis GRAVENHORST
 13 moesta GRAVENHORST
 14 inconspicua AUBE +B
 15 sparsa HEER +B
 17 diversa (SAHLBERG) +B
 21 lanuginosa GRAVENHORST +B
 22 lygaea KRAATZ B
 24 villosa MANNERHEIM +B
 26 sanguinea (L.)
 27 fumata GRAVENHORST
 28 moerens GYLLENHAL B
 31 laevigata GYLLENHAL
 33 cuniculorum KRAATZ +B
 36 spadicea (ERICHSON) +B
 38 ruficornis GRAVENHORST +B
 43 bilineata GYLLENHAL +B
 44 verna SAY +B
 46 bipustulata (L.) +B
 47 pauxilla (MULSANT et REY) B (als var. von
 bipustulata (L.))
 48 grisea KRAATZ +B
 49 algarum FAUVEL +B
 50 obscurella GRAVENHORST +B

24. PSELAPHIDAE (Kasten 47)

2. *Bibloporus* THOMSON
 2 bicolor (DENN.)
 3 minutus RAFFR.
5. *Biblopectus* REITTER
 3 ambiguus (REICHB.)
6. *Euplectus* LEACH
 1 nanus (REICHB.)
 3 piceus MOTSCHULSKY
 6 infirmus RAFFR.
 7 bescidicus REITTER
 9 sanguineus DENN.
 10 signatus (REICHB.)
 13a punctatus punctatus MULSANT
 15 karsteni (REICHB.)
 16 fauveli GUILLB.
 17 brunneus GRIMM.

8. *Plectophloeus* REITTER
 6 *nitidus* (FAIRMAIRE)
 9 *fischeri* (AUBE)
10. *Saulcyella* REITTER
 1 *schmidti* (MÄRKEL)
11. *Trimium* AUBE
 1 *brevicorne* (REICHB.)
12. *Trichonyx* CHAUD.
 1 *sulcicollis* (REICHB.)
15. *Batrisodes* REITTER
 1 *delaportei* (AUBE)
 2 *venustus* (REICHB.)
17. *Bythinus* LEACH
 1 *macropalpus* AUBE
 2 *burrelli* DENN.
18. *Bryaxis* KUGELANN
 2 *nodicornis* (AUBE)
 8 *puncticollis* (DENN.)
 23a *curtisi curtisi* LEACH
 33 *clavicornis* (PANZER)
19. *Tychus* LEACH
 1 *niger* (PAYKULL)
20. *Rybaxis* SAULCY
 1 *longicornis* (LEACH) als *sanguinea* REICHB.
21. *Brachygluta* THOMSON
 1 *fossulata* (REICHB.)
 7 *haematica* REICHB.
 15 *helferi* (SCHMIDT)
transversalis SCHAUM(?) ohne Herkunftsangabe
22. *Reichenbachia* LEACH
 1 *juncorum* LEACH
23. *Trissemus* JEANN.
 2 *impressus* (PANZER) als *Reichenbachia impressa* PANZER
24. *Pselaphaulax* REITTER
 1 *dresdensis dresdensis* (HERBST)
25. *Pselaphus* HERBST
 1 *heisei* HERBST
29. *Tyrus* AUBE
 1 *mucronatus mucronatus* (PANZER)
30. *Claviger* PREYSSL.
 1 *testaceus* PREYSSL.

25. LYCIDAE (Kasten 49)

1. Dictyoptera LATREILLE
 - 1 aurora (HERBST)
 - 2 fiedleri REITTER
2. Pyropterus MULSANT
 - 1 nigroruber (DEGEER) als Dictyopterus affinis PAYKULL
3. Aplatopterus REITTER
 - 1 rubens (GYLLENHAL) als Dictyopterus LATREILLE
4. Platycis THOMSON
 - 1 minutus (F.)
5. Lygistopterus MULSANT
 - 1 sanguineus (L.)
6. Homaligus GEOFFROY
 - 1 fontisbellaquei GEOFFROY

26. LAMPYRIDAE (Kasten 49)

1. Lampyris GEOFFROY
 - 1 noctiluca (L.)
2. Lamprorhiza MOTSCHULSKY
 - 1 splendidula (L.) als Phausis LECONTE
3. Phosphaenus LAP.
 - 1 hemipterus (GEOFFROY)

27. CANTHARIDAE (Kasten 50)

1. Podabrus WESTWOOD
 - 1 alpinus (PAYKULL)
2. Cantharis L.
 - 1 abdominalis F.
 - 2 violacea PAYKULL
 - 5 fusca L.
 - 7 rustica FALL.
 - 8 pellucida F.
 - 9 fulvicollis F.
 - 10 bicolor HERBST
 - 11 paludosa FALL.
 - 12 tristis F.
 - 14 obscura L.
 - 17 lateralis L.
 - 18 nigricans MÜLLER
 - 19 pagana ROSENHEIM als albomarginata MÄRKEL
 - 25 decipiens BAUDI
 - 26 livida L.
 - 29 pallida GOEZE
 - 30 figurata MANNERHEIM
 - 31 dicoidea AHRENS als Metacantharis BOURG.
 - 32 haemorrhoidalis F.

3. *Podistra* MOTSCHULSKY
 2 *birnbacheri* KRAUSS
 4 *prolixa* (MÄRKEL)
 5 *rufotestacea* LETZNER
 6 *pilosa* (PAYKULL)
5. *Rhagonycha* ESCHSCH.
 1 *lutea* MÜLLER
 2 *fulva* (SCOP.)
 4 *nigriceps* WALTTL
 5 *testacea* (L.)
 6 *limbata* THOMSON
 8 *lignosa* (MÜLLER)
 9 *elongata* FALL.
 13 *nigripes* REDTENBACHER
 17 *rorida* KIESENWETTER
6. *Cratosilis* MOTSCHULSKY
 1 *denticollis* (SCHUMM.) als *Pygidia* MULSANT
7. *Silis* LATREILLE
 1 *nitidula* (F.)
 2 *ruficollis* (F.)
8. *Malthinus* LATREILLE
 1 *flaveolus* HERBST
 5 *facialis* THOMSON
 10 *frontalis* MARSHAM
9. *Malthodes* KIESENWETTER
 10 *maurus* CAST.
 11 *fuscus* WALTTL
 12 *minus* L.
 15 *guttifer* KIESENWETTER
 16 *marginatus* LATREILLE
 17 *mysticus* KIESENWETTER
 22 *pumilus* BREB.
 24 *spathifer* KIESENWETTER
28. DRILIDAE (Kasten 50)
1. *Drilus* OLIVIER
 2 *flavescens* OLIVIER
29. MALACHIIDAE (Kästen 50 + 51)
1. *Troglops* ERICHSON
 1 *albicans* (L.)
2. *Colotes* ERICHSON
 1 *maculatus* (CAST.)
3. *Hypebaeus* KIESENWETTER
 1 *flavipes* (F.)
 2 *flavicollis* (ERICHSON)

4. Charopus ERICHSON
 1 flavipes (PAYKULL)
 3 concolor (F.)
6. Malachus F.
 3 dilaticornis GERMAR
 4 viridis F.
 5 scutellaris ERICHSON
 6 aeneus (L.)
 7 bipustulatus (L.)
 10 marginellus OLIVIER
 11 spinipennis GERMAR
 14 geniculatus GERMAR
7. Anthocomus ERICHSON
 1 coccineus (SCHALLER)
 2 fasciatus (L.)
 3 bipunctatus (HARRER.)
8. Cerapheles REY
 1 terminatus (MENETR.)
9. Paratinus AB.
 1 femoralis (ERICHSON)
10. Attalus ERICHSON
 dalmatinus ERICHSON
12. Ebaeus ERICHSON
 2 thoracicus (FOURCR.)
 4 pedicularis (F.)
14. Axinotarsus MOTSCHULSKY
 1 ruficollis (OLIVIER)
 2 pulicarius (F.)
30. MELYRIDAE (Dasytidae) (Kasten 51)
1. Henicopus STEPHENS
 1 hirtus (L.) als pilosus SCOPOLI
2. Haplocnemus STEPHENS
 1 impressus (MARSHAM) als pini REDTENBACHER
 5 tarsalis (SAHLBERG)
5. Dasytes F.
 1 niger L.
 2 alpigradus KIESENWETTER
 3 obscurus GYLLENHAL
 5 caeruleus (F.)
 7 flavipes (OLIVIER)
 8 plumbeus (MÜLLER)
 9 aerosus KIESENWETTER
 10 subaeneus SCHÖNHERR
 11 fuscus (ILLIGER)
6. Psilothrix REDTENBACHER
 1 cyaneus (OLIVIER)

7. *Dolichosoma* STEPHENS
1 *lineare* (ROSSI)
8. *Danacaea* CAST.
2 *pallipes* (PANZER)
7 *nigritarsis* (KÜSTER)
31. CLERIDAE (Kasten 51)
2. *Tillus* OLIVIER
1 *elongatus* (L.)
3. *Tilloidea* CASTELN. als *Tillus* OLIVIER
1 *unifasciatus* (F.)
6. *Opilo* LATREILLE
1 *pallidus* (OLIVIER)
2 *mollis* (L.)
3 *domesticus* (STURM)
7. *Thanasimus* DUVAL
1 *formicarius* (F.)
2 *rufipes* (BRAHM)
8. *Clerus* F. als *Pseudoclerops* DUVAL
1 *mutillaris* F.
9. *Trichodes* HERBST
1 *apiarius* (L.)
2 *favarius* (ILLIGER)
3 *alvearius* (F.)
13. *Korynetes* HERBST als Fam. CORYNETIDAE
1 *coeruleus* (DEGEER) als *Corynetes* HERBST
14. *Necrobia* LATREILLE
1 *ruficollis* (F.)
2 *violacea* (L.)
3 *rufipes* (DEGEER)
32. DERODONTIDAE (Kasten 51)
2. *Laricobius* ROSENHEIM
1 *erichsoni* ROSENHEIM
33. LYMEXYLONIDAE (*Lymexylidae*) (Kasten 52)
1. *Hylecoetus* LATREILLE
1 *dermestoides* (L.)
2 *flabellicornis* SCHNEIDER
2. *Lymexylon* F.
1 *navale* (L.)

34. ELATERIDAE (Kästen 52 + 53)

1. *Ampedus* GERMAR

4 erythrogonus (MÜLLER)	als Elater L.
5 rufipennis STEPHENS	als Elater L.
7 tristis (L.)	als Elater L.
8 balteatus (L.)	als Elater L.
10 praeustus (F.)	als Elater L.
11 cardinalis (SCHIÖDTE)	als Elater L.
12 aethiops (LACORDAIRE)	als Elater L.
14 nigerrimus (LACORDAIRE)	als Elater L.
15 sanguineus (L.)	als Elater L.
16 cinnabarinus (ESCHSCH.)	als Elater L.
17 pomonae (STEPHENS)	als Elater L.
18 sanguinolentus (SCHRANK)	als Elater L.
19 pomorum (HERBST)	als Elater ferrugatus LACORDAIRE
20 hjorti (RYE)	als Elater L.
21 nigroflavus GOEZE	als Elater L.
22 elongatulus (F.)	als Elater L.
23 melanurus MULSANT et GUILLEB.	
24 elegantulus (SCHÖNHERR)	als Elater L.
26 nigrinus PAYKULL	als Elater L.

4. *Prokraerus* REITTER

1 tibialis (LACORDAIRE)

7. *Elater* L.1 ferrugineus L. als *Ludius* LATREILLE8. *Sericus* ESCHSCHOLTZ

1 brunneus (L.)

9. *Dalopius* ESCHSCHOLTZ1 marginatus (L.) als *Dolopius* ESCHSCHOLTZ10. *Agriotes* ESCHSCHOLTZ

1 aterrimus (L.)
 3 acuminatus (STEPHENS)
 4 gallicus LACORDAIRE
 5 ustulatus (SCHALLER)
 7 pilosellus MARSHAM
 9 lineatus (L.)
 11 obscurus (L.)
 14 sputator (L.)

11. *Betarmon* KIESENWETTER

1 ferrugineus (SCOPOLI)

13. *Synaptus* ESCHSCHOLTZ

1 filiformis (F.)

14. *Silesis* CANDEZE

1 terminatus (ERICHSON)

15. *Adrastus* ESCHSCHOLTZ

1 limbatus (F.)
 3 lacertosus ERICHSON
 4 pallens (F.) als *nitidulus* MARSHAM
 5 rachifer (FOURC.)

16. *Melanotus* ESCHSCHOLTZ
 1 *brunnipes* (GERMAR)
 2 *rufipes* (HERBST)
 3 *castanipes* (PAYKULL)
 4 *niger* (F.) als *punctolineatus* ERICHSON
18. *Lacon* LAPORTE DE CASTELNEA als *Adelocera* LATREILLE
 1 *punctatus* (HERBST)
 3 *fasciatus* (L.)
 4 *quercus* (HERBST)
19. *Adelocera* LATREILLE als *Lacon* LAP.
 1 *murina* (L.)
22. *Ctenicera* LATREILLE als *Corymbites* LATREILLE
 1 *virens* (SCHRANK)
 2 *heyeri* (SAXESEN)
 3 *pectinicornis* (L.)
 4 *cuprea* (F.)
24. *Actenicerus* KIESENWETTER als *Corymbites* LATREILLE
 1 *sjaelandicus* (MÜLLER)
25. *Prosternon* LATREILLE
 1 *tessellatum* (L.)
26. *Anostirus* THOMSON als *Corymbites* LATREILLE
 1 *purpurus* (PODA)
 3 *castaneus* (L.)
27. *Haplotarsus* STEPHENS als *Corymbites* LATREILLE
 1 *incanus* (GYLLENHAL)
29. *Selatosomus* STEPHENS als *Corymbites* LATREILLE
 2 *impressus* (F.)
 3 *nigricornis* (PANZER)
 5 *aeneus* (L.)
 6 *rugosus* (GERMAR)
 7 *latus* (F.)
 9 *cruciatus* (L.)
30. *Calambus* MOTSCHULSKY als *Corymbites* LATREILLE
 1 *bipustulatus* (L.)
31. *Hypoganus* KIESENWETTER
 1 *cinctus* (PAYKULL)
33. *Denticollis* PILLER et MITTERPACHER
 1 *borealis* (PAYKULL)
 4 *linearis* (L.)
34. *Cidnopus* THOMSON
 1 *pilosus* (LESKE) als *Limonius* ESCHSCHOLTZ
 2 *aeruginosus* (OLIVIER) als *Limonius* ESCHSCHOLTZ
 3 *minutus* (L.) als *Limonius* ESCHSCHOLTZ
 4 *parvulus* (PANZER) als *Limonius* ESCHSCHOLTZ
 5 *quercus* (OLIVIER) als *Pheletes* KIESENWETTER

35. *Limonium* ESCHSCHOLTZ
1 *aeneoniger* (DEGEER) als *Pheletes* KIESENWETTER
37. *Harminius* FAIRMAIRE
1 *undulatus* DEGEER
39. *Pseudathous* MEQUIGNON
1 *niger* (L.) als *Athous* ESCHSCHOLTZ
2 *hirtus* (HERBST) als *Athous* ESCHSCHOLTZ
40. *Crepidophorus* MULSANT
1 *mutilatus* (ROSENHEIM) als *Athous* ESCHSCHOLTZ
41. *Athous* ESCHSCHOLTZ
1 *haemorrhoidalis* (F.)
2 *vittatus* (F.)
3 *subfuscus* (MÜLLER)
11 *bicolor* (GOEZE)
43. *Hypnoidus* DILLWYN
1 *riparius* (F.)
2 *rivularis* (GYLLENHAL)
44. *Oedostethus* LECONTE
2 *quadripustulatus* (F.) als *Hypnoidus* STEPHENS
46. *Negastrius* THOMSON
1 *sabulicola* (BOHEM.) als *Hypnoidus* STEPHENS
2 *pulchellus* (L.) als *Hypnoidus* STEPHENS
48. *Quasimus* DES GOZIS
1 *minutissimus* (GERMAR)
49. *Cardiophorus* ESCHSCHOLTZ
1 *nigerrimus* ERICHSON
2 *gramineus* (SCOP.)
4 *ruficollis* (L.)
7 *vestigialis* ERICHSON als *erichsoni* BUYSS.
9 *rufipes* (GOEZE)
12 *asellus* ERICHSON
50. *Dicronychus* BRULLE
1 *cinereus* (HERBST) als *Cardiophorus* ESCHSCHOLTZ
2 *rubripes* (GERMAR) als *Cardiophorus* ESCHSCHOLTZ
4 *equiseti* (HERBST) als *Cardiophorus* ESCHSCHOLTZ
35. CEROPHYTIDAE (Kasten 53)
1. *Cerophytum* LATREILLE
1 *elateroides* LATREILLE
36. EUCNEMIDAE (Kasten 54)
1. *Melasis* OLIVIER
1 *buprestoides* (L.)

3. *Eucnemis* AHRENS
1 *capucina* AHRENS
8. *Dirhagus* LATREILLE
2 *pygmaeus* (F.)
11. *Hypocoelus* LACORDAIRE
4 *procerulus* MANNERHEIM
15. *Drapetes* REDTENBACHER
1 *biguttatus* (PILLER)
37. THROSCIDAE (Kasten 54)
1. *Throscus* LATREILLE
2 *dermestoides* (L.)
3 *carinifrons* BONV.
4 *elateroides* HEER
5 *duvali* BONV.
38. BUPRESTIDAE (Kästen 54 + 55)
1. *Acmaeodera* ESCHSCHOLTZ
1 *flavofasciata* (PILLER)
2. *Chalcophora* SOLIER
1 *mariana* (L.)
3. *Capnodis* ESCHSCHOLTZ
1 *tenebrionis* (L.)
 cariosa (PALLAS) ohne Herkunftsangabe
5. *Ptosima* SOLIER
1 *flavoguttata* (ILLIGER) als undecimmaculata (HERBST)
6. *Sphenoptera* SOLIER
2 *barbarica* GMELIN als gemellata MANNERHEIM
7. *Dicerca* ESCHSCHOLTZ
1 *aenea* (PALL.)
2 *berolinensis* (HERBST)
9. *Lampra* LACORDAIRE
2 *rutilans* (F.)
12. *Buprestis* L.
2 *rustica* L.
4 *novemmaculata* L.
13. *Melanophila* ESCHSCHOLTZ
1 *picta* LACORDAIRE
14. *Phaenops* LACORDAIRE
1 *cyanea* (F.) als *Melanophila* ESCHSCHOLTZ
15. *Anthaxia* ESCHSCHOLTZ
1 *hungarica* (SCOP.)
5 *cichorii* (OLIVIER)

- 9 manca (L.) als manca F.
 11 salicis (F.)
 13 fulgurans (SCHRANK)
 15 nitidula (L.)
 18 morio (HERBST)
 22 sepulchralis (F.)
 23 quadripunctata (L.)
 25 nigritula RATZEBURG
 lucens ? aus Brac/Jugoslawien
 suturalis ? aus Waidisch/Kärnten
16. Chrysobothris ESCHSCHOLTZ
 2 affinis (F.)
 3 solieri CAST. et GORY als solieri LAP.
17. Coroebus CAST.
 3 rubi (L.)
20. Agrilus CURTIS
 3 biguttatus (F.)
 4 laticornis ILLIGER
 5 obscuricollis KIESENWETTER
 6 angustulus (ILLIGER)
 7 sulcicollis LACORDAIRE
 11 olivicolor KIESENWETTER
 15 cyanescens RATZEBURG als coeruleus ROSSI
 17 betuleti RATZEBURG
 22 viridis (L.)
 38 convexifrons KIESENWETTER
23. Aphanisticus LATREILLE
 1 emarginatus (OLIVIER)
24. Habroloma THOMSON
 1 nana (PAYKULL)
25. Trachys F.
 1 minutus (L.) als minuta L.
 3 coruscus PONZA als pygmaeus F.
 5 pumilus ILLIGER als pumila ILLIGER
39. DASCILLIDAE (Kasten 55)
1. Dascillus LATREILLE
 1 cervinus (L.)
2. Eubria LATREILLE
 1 palustris (GERMAR)
40. HELODIDAE (Kästen 55 + 56)
1. Helodes LATREILLE
 1 minuta (L.)
 5 marginata (F.)
2. Microcara THOMSON
 1 testacea (L.)

3. *Cyphon* PAYKULL
 1 *coarctatus* THOMSON
 6 *ochraceus* STEPHENS
 7 *variabilis* (THUNBERG)
 11 *padi* (L.)
paykulli GUERIN von Hallig Hooge

4. *Prionocyphon* REDTENBACHER
 1 *serricornis* (MÜLLER)

5. *Hydrocyphon* REDTENBACHER
 1 *deflexicollis* (MÜLLER)

6. *Scirtes* ILLIGER
 1 *hemisphaericus* (L.)
 2 *orbicularis* (PANZER)

41. EUCINETIDAE (Kasten 56)

1. *Eucinetus* GERMAR
 1 *haemorrhous* DUFTSCHMID

42. DRYOPIDAE (Kasten 56)

1. *Helichus* ERICHSON
 1 *substriatus* (MÜLLER)

2. *Dryops* OLIVIER
 2 *ernesti* DES GOZIS
 3 *luridus* (ERICHSON)
 4 *auriculatus* (GEOFFR.)
 5 *similaris* BOLLOW
 6 *griseus* (ERICHSON)
 7 *anglicanus* EDWARDS
 9 *lutulentus* (ERICHSON)
 12 *viennensis* (HEER)

3. *Potamophilus* GERMAR
 1 *acuminatus* F.

5. *Elmis* LATREILLE als *Helmis* LATREILLE
 1 *latreillei* (BEDEL)
 3 *maugeti* LATREILLE ? als *maugei* BEDEL
 6 *obscura* (P. MÜLLER)

6. *Esolus* MULSANT et REY
 1 *pygmaeus* (P. MÜLLER)
 2 *parallelepipedus* (P. MÜLLER)
 3 *angustatus* (P. MÜLLER)

7. *Oulimnius* DES GOZIS als *Limnius* MÜLLER
 1 *tuberculatus* (P. MÜLLER)
 2 *troglydytes* (GYLLENHAL)

9. *Limnius* ILLIGER als *Latelmis* REITTER
 1 *perrisi* (DUFOUR)
 2 *volckmari* (PANZER)
11. *Riolus* MULSANT et REY
 1 *cupreus* (P. MÜLLER)
 3 *subviolaceus* (P. MÜLLER)
12. *Macronychus* P. MÜLLER
 1 *quadrituberculatus* MÜLLER
43. GEORISSIDAE (*Georyssidae*) (Kasten 56)
1. *Georissus* LATREILLE als *Georyssus* LATREILLE
 1 *crenulatus* ROSSI
44. HETERO CERIDAE (Kasten 56)
2. *Heterocerus* F.
 1 *parallelus* GEBL.
 2 *fossor* KIESENWETTER
 3 *flexuosus* STEPHENS
 4 *obsoletus* CURTIS
 5 *marginatus* F.
 6 *fenestratus* THUNBERG
 7 *fuscus* KIESENWETTER
 8 *hispidulus* KIESENWETTER
 10 *intermedius* KIESENWETTER
 12 *maritimus* GUERIN
 13 *sericans* KIESENWETTER
45. DERMESTIDAE (Kästen 56 + 57)
1. *Dermestes* L.
 1 *maculatus* DEGEER als *vulpinus* F.
 2 *frischi* KUGELAN
 4 *murinus* L.
 5 *lanarius* ILLIGER
 11 *gyllenhali* CAST. als *atomarius* ERICHSON
 16 *bicolor* F.
 17 *lardarius* L.
2. *Attagenus* LATREILLE
 1 *schaefferi* (HERBST)
 2 *unicolor* (BRAHM) als *piceus* OLIVIER
 3 *pellio* (L.)
 4 *punctatus* (SCOP.)
3. *Trogoderma* DEJEAN
 4 *versicolor* (CREUTZER)
 5 *glabrum* (HERBST) als *nigrum* HERBST
4. *Phradonoma* JACQ. DU VAL
 1 *villosulum* (DUFTSCHMID)

5. *Globicornis* LATREILLE
 - 1 *nigripes* (F.)
 - 3 *marginata* (PAYKULL)
 - 4 *corticalis* (EICHHORN)
 6. *Megatoma* HERBST
 - 1 *undata* (L.)
 7. *Ctesias* STEPHENS
 - 1 *serra* (F.)
 8. *Anthrenus* SCHÄFFER
 - 2 *pimpinellae* F.
 - 5 *scophulariae* (L.)
 - 7 *verbasci* (L.)
 - 10 *museorum* (L.)
 - 14 *fuscus* OLIVIER
 9. *Orphilus* ERICHSON
 - 1 *niger* (ROSSI)
 10. *Trinodes* DEJEAN
 - 1 *hirtus* (F.)
46. NOSODENDRIDAE (Kasten 57)
1. *Nosodendron* LATREILLE
 - 1 *fasciculare* (OLIVIER)
47. BYRRHIDAE (Kästen 57 + 58)
2. *Limnichus* LATREILLE
 - 1 *pygmaeus* (STURM)
 - 2 *sericeus* (DUFTSCHMID)
 4. *Simplocaria* STEPHENS
 - 2 *semostriata* F.
 - 4 *maculosa* ERICHSON
 6. *Morychus* ERICHSON
 - 1 *aeneus* (F.)
 7. *Lamprobyrrhulus* GANGLBAUER
 - 1 *nitidus* (SCHALLER)
 9. *Pedilophorus* STEFFENS
 - 1 *auratus* (DUFTSCHMID)
 10. *Cytilus* ERICHSON
 - 1 *sericeus* (F.)
 - 2 *auricomus* (DUFTSCHMID)
 11. *Byrrhus* L.
 - 1 *fasciatus* FORST.
 - 2 *pilula* L.
 - 3 *arietinus* STEFFENS
 - 4 *pustulatus* FORST.

6 lineatus PANZER als luniger GERMAR
 7 glabratus HEER
 10 alpinus GORY
 11 gigas F.

12. Porcinolus MULSANT et REY
 1 murinus (F.)

14. Syncalypta STEPHENS
 1 spinosa (ROSSI)

15. Curimopsis GANGLBAUER
 3 nigrita (PALM) als Syncalypta STEPHENS
 6 setigera (ILLIGER) als Syncalypta STEPHENS

48. OSTOMIDAE (Kasten 60)

1. Nemosoma LATREILLE
 1 elongatum (L.)

2. Temnochila WESTW.
 1 coerulea OLIVIER

3. Tenebrioides PILLER et MITTERPACHER
 1 mauretanicus (L.)

6. Zimioma DES GOZIS
 1 grossum (L.)

7. Ostoma LAICH.
 1 ferruginea (L.)

8. Grynocharis THOMSON
 1 oblonga (L.)

9. Thymalus LATREILLE
 1 limbatus (F.)

49. BYTURIDAE (Kasten 60)

1. Byturus LATREILLE
 1 tomentosus (F.)
 2 aestivus (L.)

50. NITIDULIDAE (Kästen 60 + 61)

1. Cateretes HERBST
 - 1 pedicularius (L.)
 - 2 bipustulatus (PAYKULL)
 - 3 rufilabris LATREILLE
2. Heterhelus DUVAL
 - 1 scutellaris (HEER)
3. Brachypterus KUGELANN
 - 1 urticae (F.)
 - 3 glaber STEPHENS
5. Brachypterolus GROUVELLE
 - 1 pulicarius (L.)
6. Carpophilus STEPHENS
 - 2 sexpustulus (F.)
7. Pria STEPHENS
 - 1 dulcamarae (SCOPOLI)
8. Meligethes STEPHENS
 - 3 denticulatus (HEER)
 - 4 atratus (OLIVIER)
 - 5 flavimanus STEPHENS
 - 6 subrugosus (GYLLENHAL)
 - 10 subaeneus STURM
 - 13 coeruleovirens FÖRSTER
 - 14 aeneus (F.)
 - 16 viridescens (F.)
 - 23 bidens BRISOUT
 - 24 sulcatus BRISOUT
 - 25 atramentarius FÖRSTER
 - 26 difficilis (HEER)
 - 28 ochropus STURM
 - 29 morosus ERICHSON
 - 30 brunnicornis STURM
 - 31 haemorrhoidalis FÖRSTER
 - 33 pedicularius (GYLLENHAL)
 - 34 viduatus (HEER)
 - 35 serripes (GYLLENHAL)
 - 38 flavipes STURM
 - 39 ovatus STURM
 - 42 maurus STURM
 - 43 umbrosus STURM
 - 46 exilis STURM
 - 49 lugubris STURM
 - 51 egenus ERICHSON
 - 55 erythropus (MARSHAM) als erythropus (GYLLENHAL)
 - 56 bidentatus BRISOUT
 - 57 brachialis ERICHSON
 - 58 nigrescens STEPHENS
 - 60 symphyti (HEER)
 - 63 planiusculus (HEER)
 - 65 tristis STURM

9. *Epurea* ERICHSON
 - 1 *melanocephala* (MARSHAM)
 - 2 *guttata* (OLIVIER)
 - 5 *neglecta* (HEER)
 - 6 *floreola* ERICHSON
 - 14 *boreella* (ZETTERSTEDT)
 - 15 *pusilla* (ILLIGER)
 - 16 *pygmaea* (GYLLENHAL)
 - 17 *longula* ERICHSON
 - 18 *binotata* REITTER
 - 20 *terminalis* MANNERHEIM
 - 24 *distincta* (GRIMMER)
 - 26 *biguttata* (THUNBERG)
 - 27 *unicolor* (OLIVIER)
 - 28 *variegata* (HERBST)
 - 31 *deleta* STURM
 - 33 *depressa* (ILLIGER)
 - 34 *melina* ERICHSON
 - 37 *limbata* (F.)
10. *Omosita* ERICHSON
 - 1 *depressa* (L.)
 - 2 *dicoidea* (F.)
 - 3 *colona* (L.)
11. *Nitidula* F.
 - 1 *bipunctata* (L.)
 - 3 *rufipes* (L.)
 - 4 *carnaria* (SCHALLER)
12. *Amphotis* ERICHSON
 - 1 *marginata* (F.)
13. *Soronia* ERICHSON
 - 1 *punctatissima* (ILLIGER)
 - 2 *grisea* (L.)
15. *Pocadius* ERICHSON
 - 1 *ferrugineus* (F.)
16. *Pocadiodes* GANGLBAUER
 - 1 *wajdelota* (WANKOWICZ)
17. *Thalycra* ERICHSON
 - 1 *fervida* (OLIVIER)
18. *Cyllodes* ERICHSON
 - 1 *ater* (HERBST)
19. *Cychramus* KUGELANN
 - 2 *luteus* (F.)
20. *Cryptarcha* SHUCKARD
 - 1 *strigata* (F.)
 - 2 *undata* (OLIVIER)
21. *Glischrochilus* REITTER
 - 1 *quadriguttatus* (F.)

- 2 hortensis (FOURCRIER)
- 3 quadripunctatus (L.)
- 22. Pityophagus SHUCKARD
 - 1 ferrugineus (L.)
- 51. CYBOCEPHALIDAE (Kasten 61)
 - 1. Cybocephalus ERICHSON
 - 1 pulchellus ERICHSON
- 52. RHIZOPHAGIDAE (Kasten 61)
 - 1. Rhizophagus HERBST
 - 2 grandis GYLLENHAL
 - 3 depressus (F.)
 - 4 ferrugineus (PAYKULL)
 - 5 parallelocolis GYLLENHAL
 - 6 perforatus ERICHSON
 - 7 picipes OLIVIER
 - 9 bipustulatus F.
 - 10 nitidulus (F.)
 - 13 cribratus GYLLENHAL
- 53. CUCUJIDAE (Kasten 61 +62)
 - 1. Monotoma HERBST
 - 2 conicicollis GUERIN
 - 3 angusticollis GYLLENHAL
 - 4 spinicollis AUBE
 - 5 picipes HERBST
 - 6 brevicollis AUBE
 - 7 bicolor VILLA
 - 8 testacea MOTSCHULSKY
 - 5. Ahasverus GOZ.
 - 1 advena (WALTL)
 - 6. Orycaephilus GANGLBAUER
 - 1 surinamensis (L.)
 - 7. Silvanus LATREILLE
 - 1 bidentatus (F.)
 - 2 unidentatus (F.)
 - 8. Silvanoprus REITTER
 - 1 fagi (GUERIN)
 - 11. Psammoecus LATREILLE
 - 1 bipunctatus (F.)
 - 12. Ulleiota LATREILLE
 - 1 planata (L.)
 - 13. Dendrophagus SCHÖNHERR
 - 1 crenatus (PAYKULL)

15. *Pediacus* SHUCKARD
1 *depressus* (HERBST)
16. *Phloeostichus* REDTENBACHER
1 *denticollis* REDTENBACHER
17. *Laemophloeus* CAST.
1 *monilis* (F.)
4 *testaceus* (F.)
6 *bimaculatus* (PAYKULL)
8 *minutus* OLIVIER
9 *turcicus* GROUVELLE
10 *ferrugineus* (STEPHENS)
12 *corticinus* ERICHSON
13 *ater* OLIVIER
16 *alternans* ERICHSON
17 *clematidis* ERICHSON
18. *Lathropus* ERICHSON
1 *sepicola* (MÜLLER)
20. *Prostomis* LATREILLE
1 *mandibularis* F.

54. EROTYLIDAE (Kasten 62)

1. *Tritoma* F.
1 *bipustulata* F.
2. *Triplax* PAYKULL
1 *aenea* (SCHALLER)
3 *russica* (L.)
10 *collaris* (SCHALLER)
3. *Dacne* LATREILLE
3 *rufifrons* F.
4 *bipustulata* (THUNBERG)
6. *Diplocoelus* GUERIN
1 *fagi* GUERIN als *fagi* CHEVROLAT
- Aulacochilus* LACORDAIRE
violaceus GERMAR ohne Herkunftsangabe

55. CRYPTOPHAGIDAE (Kästen 62 + 63)

1. *Telmatophilus* HEER
1 *caricis* (AHRENS)
3 *brevicollis* AUBE
4 *typhae* FALL.
5 *schönherri* GYLLENHAL
5. *Paramecosoma* CURTIS
1 *melanocephala* (HERBST)

6. *Henoticus* THOMSON
 1 *serratus* (GYLLENHAL)
 2 *californicus* MANNERHEIM
8. *Cryptophagus* HERBST
 1 *bimaculatus* (PANZER)
 3 *villosus* HEER
 4 *vini* (PANZER)
 5 *abietis* (PAYKULL)
 7 *acutangulus* GYLLENHAL
 8 *angustus* GANGLEBAUER
 9 *cylindrus* KIESENWETTER
 11 *quercinus* KRAATZ
 12 *badius* STURM
 13 *populi* PAYKULL
 17 *subdepressus* GYLLENHAL
 18 *subfumatus* KRAATZ
 19 *pubescens* STURM
 21 *saginat* ERICHSON
 23 *labilis* ERICHSON
 26 *intermedius* BRUCE
 27 *dentatus* HERBST
fumatus MARSHAM
 28 *pseudodentatus* BRUCE
 29 *dorsalis* SAHLBERG
 30 *distinguendus* STURM
 33 *corticinus* THOMSON
 34 *scanicus* (L.)
 35 *pallidus* STURM
 39 *scutellatus* NEWM.
 40 *lycoepardi* (HERBST)
 42 *pilosus* GYLLENHAL
 43 *cellaris* (SCOPOLI)
 44 *affinis* STURM
 45 *setulosus* STURM
 46 *schmidti* STURM
- syn. *dentatus* HERBST
10. *Emphylus* ERICHSON
 1 *glaber* (GYLLENHAL)
11. *Antherophagus* LATREILLE
 1 *nigricornis* (F.)
 2 *canescens* GROUVELLE
 3 *pallens* (OLIVIER)
12. *Caenoscelis* THOMSON
 1 *subdeplanata* BRISOUT
 2 *ferruginea* (SAHLBERG)
14. *Atomaria* STEPHENS
 3 *munda* ERICHSON
 4 *nigripennis* (PAYKULL)
 6 *contaminata* ERICHSON
 7 *unifasciata* ERICHSON
 10 *fuscipes* (GYLLENHAL)
 11 *pusilla* SCHÖNHERR
 14 *fuscata* (SCHÖNHERR)
 16 *lewisii* REITTER
 17 *reitteri* LÖVEND.

- 18 atra HERBST
- 19 gutta STEPHENS
- 21 basalis ERICHSON
- 22 mesomelaena (HERBST)
- 24 berolinensis KRAATZ
- 25 atricapilla STEPHENS
- 26 gravidula ERICHSON
- 28 analis ERICHSON
- 29 cognata ERICHSON
- 33 turgida ERICHSON
- 34 apicalis ERICHSON
- 36 ruficornis (MARSHAM)
- 37 fimetarii (HERBST)
- 38 umbrina (GYLLENHAL)
- 42 baranis BRISOUT
- 43 nigrivebtris STEPHENS
- 45 fuscicollis MANNERHEIM
- 46 linearis STEPHENS
- 51 proluxa ERICHSON
- 53 procerula ERICHSON
- 54 bella REITER

- 15. Ootypus GANGLBAUER
 - 1 globosus (WALTL)

- 16. Ephistemus STEPHENS
 - 1 globulus (PAYKULL)
 - 2 exiguus ERICHSON

56. PHALACRIDAE (Kasten 64)

- 1. Phalacrus PAYKULL
 - 2 brisouti RYE
 - 6 substriatus GYLLENHAL
 - 7 caricis STURM

- 2. Olibrus ERICHSON
 - 1 aeneus (F.)
 - 3 millefolii (PAYKULL)
 - 4 corticalis (PANZER)
 - 6 pygmaeus (STURM)
 - 9 affinis (STURM)
 - 11 bicolor (F.)

- 3. Stilbus SEIDL.
 - 1 testaceus (PANZER)
 - 2 atomarius (L.)
 - 3 oblongus (ERICHSON)

58. LATHRIDIIDAE (Kasten 64)

- 2. Dasycerus BRONGN.
 - 1 sulcatus BRONGN.
- 3. Lathridius HERBST
 - 1 lardarius DEGEER
 - 2 angusticollis GYLLENHAL

8 bergrothi REITTER
 10 nodifer WESTWOOD
 11 constrictus GYLLENHAL

4. *Enicmus* THOMSON
 1 hirtus (GYLLENHAL)
 2 consimilis MANNERHEIM
 5 minutus (L.)
 10 fungicola THOMSON
 12 rugosus HERBST
 13 testaceus (STEPHENS)
 14 transversus (OLIVIER)
 15 histro JOY
5. *Cartodere* THOMSON
 1 elongata CURTIS
 3 ruficollis MARSHAM
 4 filiformis GYLLENHAL
 7 filum AUBE
7. *Corticaria* MARSHAM
 1 pubescens GYLLENHAL
 4 crenulata GYLLENHAL
 6 umbilicata BECK.
 7 longicornis HERBST
 8 impressa OLIVIER
 11 serrata PAYKULL
 16 linearis PAYKULL
 18 longicollis ZETTERSTEDT
 19 inconspicua WOLLASTON
 21 elongata GYLLENHAL
8. *Corticarina* REITTER
 1 gibbosa (HERBST)
 2 similata (GYLLENHAL)
 4 truncatella MANNERHEIM
 5 fuscula (GYLLENHAL)
9. *Melanophthalma* MOTSCHULSKY
 1 transversalis (GYLLENHAL)

59. MYCETOPHAGIDAE (Kästen 64 + 65)

2. *Triphyllus* LATREILLE
 1 bicolor (F.)
3. *Litargus* ERICHSON
 1 connexus GEOFFR.
4. *Mycetophagus* HELLW.
 1 quadripustulatus (L.)
 3 piceus F.
 4 salicis BRISOUT
 6 atomarius F.
 7 quadriguttatus MÜLLER
 9 fulvicollis F.
 10 populi F.

5. Typhaea CURTIS
1 stercorea (L.)

60. COLYDIIDAE (Kasten 65)

1. Myrmecoxenus CHEVROLAT
1 subterraneus CHEVROLAT
2 vaporariorum GUERIN

2. Aglenus ERICHSON
1 brunneus (GYLLENHAL)

3. Pycnomerus ERICHSON
1 terebrans (OLIVIER)

6. Orthocerus LATREILLE
1 clavicornis (L.)

10. Diodesma LATREILLE
1 subterranea GUERIN

als subterranea DUPONCH.

13. Synchita HELLW.
1 humeralis F.

14. Cicones CURTIS
1 variegatus (HELLW.)

16. Ditoma ERICHSON
1 crenata (F.)

18. Colyidium F.
1 elongatum F.
2 filiforme F.

19. Aulonium ERICHSON
1 trisulcum (GEOFFROY)

20. Teredus SHUCKARD
1 cylindrus (OLIVIER)

21. Oxylaemus ERICHSON
1 cylindricus (PANZER)

22. Anommatus WESM.
2 duodecimstriatus (MÜLLER)

24. Cerylon LATREILLE
4 histeroides (F.)
5 ferrugineum STEPHENS
6 impressum ERICHSON
7 deplanatum GYLLENHAL

61. ENDOMYCHIDAE (Kasten 65)

1. Sphaerosoma LEACH
7 pilosum (PANZER)
8 piliferum (MÜLLER)

2. *Mycetaea* STEPHENS
1 *hirta* (MARSHAM)
 3. *Symbiotes* REDTENBACHER
1 *latus* REDTENBACHER
 7. *Liesthes* REDTENBACHER
1 *seminigra* (GYLLENHAL)
 9. *Dapsa* LATREILLE
1 *denticollis* (GERMAR)
 10. *Lycoperdina* LATREILLE
1 *bovistae* F.
2 *succincta* (L.)
 12. *Mycetina* MULSANT
1 *cruciata* (SCHALLER)
62. COCCINELLIDAE (Kasten 65 + 66)
2. *Henosepilachna* LI
1 *argus* (GEOFFR.)
2 *elaterii* (ROSSI)
 3. *Subcoccinella* HUBER
1 *vigintiquatuorpunctata* (L.)
 4. *Cynegetis* CHEVROLAT
1 *impunctata* (L.)
 5. *Coccidula* GYLLENHAL
1 *scutellata* (HERBST)
2 *rufa* (HERBST)
 6. *Rhizobius* STEPHENS
1 *litura* (F.)
2 *chrysomeloides* (HERBST)
 8. *Scymnus* KUGELANN
1 *apetzi* MULSANT
3 *frontalis* F.
6 *abietes* PAYKULL
8 *nigrinus* KUGELANN
9 *rubromaculatus* (GOEZE)
10 *haemorrhoidalis* HERBST
12 *auritus* THUNBERG
15 *suturalis* THUNBERG
18 *redtenbacheri* MULSANT
21 *bipunctatus* KUGELANN
 9. *Stethorus* WEISE
1 *punctillum* WEISE
 11. *Platynaspis* REDTENBACHER
1 *luteorubra* (GOEZE)

12. *Chilocorus* LEACH
 - 1 *bipustulatus* (L.)
 - 2 *renipustulatus* (SCRIBA)
13. *Exochomus* REDTENBACHER
 - 1 *quadripustulatus* (L.)
 - 2 *nigromaculatus* (GOEZE)
15. *Hyperaspis* REDTENBACHER
 - 1 *campestris* (HERBST)
16. *Adonia* MULSANT
 - 1 *variegata* (GOEZE)
17. *Aphidecta* WEISE
 - 1 *oblitera* (L.)
18. *Hippodamia* MULSANT
 - 1 *tredecimpunctata* (L.)
 - 2 *septemmaculata* (DEGEER)
19. *Anisosticta* DUP.
 - 1 *novemdecimpunctata* (L.)
20. *Semiadalia* CROTCH
 - 1 *notata* (LAICH.)
22. *Tytthaspis* CROTCH
 - 1 *sedecimpunctata* (L.)
23. *Adalia* MULSANT
 - 1 *conglomerata* (L.)
 - 2 *decempunctata* (L.)
 - 3 *bipunctata* (L.)
25. *Coccinella* L.
 - 1 *hieroglyphica* L.
 - 3 *septempunctata* L.
 - 4 *distincta* FALD.
 - 5 *quinquepunctata* L.
 - 6 *undecimpunctata undecimpunctata* L.
26. *Coccinula* DOBZH.
 - 1 *quatuordecimpunctata* (L.)
27. *Synharmonia* GANGLBAUER
 - 2 *conglobata conglobata* (L.)
 - 3 *impustulata* (L.)
28. *Harmonia* MULSANT
 - 1 *quadripunctata* (PONT.)
29. *Myrrha* MULSANT
 - 1 *octodecimguttata octodecimguttata* (L.)
30. *Sospita* MULSANT
 - 1 *vigintiguttata* (L.)

31. *Calvia* MULSANT
2 quatuordecimguttata (L.)
32. *Propylaea* MULSANT
1 quatuordecimpunctata (L.)
33. *Neomysia* CASEY
1 oblongoguttata (L.)
34. *Anatis* MULSANT
1 ocellata (L.)
35. *Halyzia* MULSANT
1 sedecimguttata (L.)
36. *Vibidia* MULSANT
1 duodecimguttata (PODA)
37. *Thea* MULSANT
1 vigintiduopunctata (L.)
63. SPHINDIDAE (Kasten 66)
1. *Sphindus* CHEVROLAT
1 dubius (GYLLENHAL)
64. ASPIDIPHORIDAE (Kasten 66)
1. *Aspidiphorus* LATREILLE
1 orbiculatus (GYLLENHAL)
65. CISIDAE (Kästen 66 + 67)
1. *Octotemnus* MELL.
1 glabriculus (GYLLENHAL)
3. *Rhopalodontus* MELL.
1 perforatus (GYLLENHAL)
5. *Sulcacis* DURY
1 affinis (GYLLENHAL) als affine GYLLENHAL
3 fronticornis (PANZER)
6. *Cis* LATREILLE
2 nitidus (HERBST)
5 comptus GYLLENHAL
7 hispidus GYLLENHAL
10 micans (F.)
11 boleti (SCOPOLI)
17 bidentatus (OLIVIER)
22 alni GYLLENHAL
24 pygmaeus MARSHAM
28 festivus MELL.
7. *Ennearthron* MELL.
2 cornutum (GYLLENHAL)

66. LYCTIDAE (Kasten 67)

2. *Lyctus* F.
5 *linearis* (GOEZE)

67. BOSTRYCHIDAE (Kasten 67)

1. *Psoa* HERBST
1 *viennensis* HERBST
4. *Rhizopertha* STEPHENS
1 *dominica* (F.)
8. *Bostrychus* GEOFFROY
1 *capucinus* (L.)
9. *Lichenophanes* LESNE
1 *varius* (ILLIGER)
13. *Sinoxylon* DUFTSCHMID
1 *sexdentatum* (OLIVIER)
14. *Xylopertha* GUERIN
1 *retusa* (OLIVIER)

68. ANOBIIDAE (Kasten 67 + 68)

1. *Hedobia* STURM
2 *imperialis* (L.)
2. *Grynobius* THOMSON
1 *planus* (F.)
3. *Dryophilus* CHEVROLAT
3 *pusillus* (GYLLENHAL)
4. *Ochina* STEPHENS
2 *ptinoides* (MARSHAM)
5. *Xestobium* MOTSCHULSKY
1 *plumbeum* (ILLIGER)
2 *rufovillosum* DEGEER
7. *Ernobius* THOMSON
1 *nigrinus* (STURM)
3 *abietinus* (GYLLENHAL)
5 *abietis* (F.)
7 *angusticollis* (RATZ.)
8 *pini* (STURM)
12 *mollis* (L.)
9. *Stegobium* MOTSCHULSKY
1 *paniceum* (L.)

als *Sitodrepa panicea* L.

- 12. Anobium F.
 - 1 punctatum DEGEER
 - 3 inspectatum LOHSE
 - 4 nitidum HERBST
 - 5 costatum ARAGONA
 - 6 fulvicorne STURM
 - 8 rufipes F.
 - 12 pertinax (L.)
- 13. Priobium MOTSCHULSKY
 - 1 carpini (HERBST)
- 14. Ptilinus GEOFFROY
 - 1 pectinicornis (L.)
 - 2 fuscus (GEOFFROY)
- 16. Xyletinus LATREILLE
 - 5 ater (CREUTZER)
- 17. Lasioderma STEPHENS
 - 1 serricorne (F.)
- 22. Dorcatoma HERBST
 - 3 chrysomelina (STURM)
 - 4 serra PANZER
 - 6 dresdensis HERBST
 - 7 robusta STRAND
- 24. Anytis THOMSON
 - 1 rubens (HOFFM.)

69. PTINIDAE (Kasten 68)

- 1. Gibbium SCOPOLI
 - 1 psylloides (CZENPINSKI)
- 2. Mezium CURTIS
 - 1 affine BOIELDIEU
- 5. Niptus BOIELDIEU
 - 1 hololeucus FALDERMANN
- 6. Tipnus THOMSON
 - 1 unicolor (PILLER)
- 8. Ptinus L.
 - 4 rufipes OLIVIER
 - 5 fur L.
 - 6 pusillus STURM
 - 8 clavipes PANZER
 - 12 pilosus MÜLLER
 - 13 subpilosus STURM
 - 15 tectus BOIELDIEU
 - 16 dubius STURM
 - 17 sexpunctatus PANZER

70. OEDEMERIDAE (Kasten 68)

1. Calopus F.
1 serraticornis (L.)
4. Nacerda STEPHENS
1 melanura (L.)
2 rufiventris (SCOPOLI)
3 ustulata (F.)
4 fulvicollis (SCOPOLI)
6a dispar alpina (SCHMIDT)
5. Ditylus FISCH.-W.
1 laevis (F.)
6. Chrysanthia SCHMIDT
1 viridissima (L.)
2 nigricornis WESTH.
7. Ischnomera STEPHENS
1 sanguinicollis (L.)
2 coerulea (L.)
10. Oedomera OLIVIER
1 flavipes (F.)
2 podagrariae (L.)
4 croceicollis GYLLENHAL
5 femorata (SCOPOLI)
6 subulata OLIVIER
7 tristis SCHMIDT
9 nobilis (SCOPOLI)
10 virescens (L.)
11 lurida (MARSHAM)
13 annulata GERMAR

71. PYTHIDAE (Kasten 68)

1. Pytho LATREILLE
1 depressus (L.)
2. Lissodema CURTIS
1 cursor (GYLLENHAL)
2 quadripustulum (MARSHAM)
4. Rabocerus MULSANT
1 foveolatus (LJUNGH)
2 gabrieli (GERH.)
5. Salpingus GYLLENHAL
1 castaneus (PANZER)
3 ater (PAYKULL)
4 reyi AB.
5 aeratus MULSANT
6. Vincenzellus REITTER
1 ruficollis (PANZER)

7. *Rhinosimus* LATREILLE
 2 *planirostris* (F.)
 3 *ruficollis* (L.)
8. *Mycterus* CLAIRVILLE
 2 *tibialis* KÜST.

72. PYROCHROIDAE (Kasten 68)

1. *Pyrochroa* F.
 1 *ciccinea* (L.)
 2 *serraticornis* (SCOPOLI)
2. *Schizotus* NEWM.
 1 *pectinicornis* (L.)

73. SCRAPTIIDAE (Kasten 69)

1. *Scraptia* LATREILLE
 1 *dubia* (OLIVIER)
 3 *fuscula* MÜLLER

74. ADERIDAE (Kasten 69)

2. *Aderus* WESTWOOD
 1 *nigrinus* (GERMAR)
 6 *pygmaeus* (DEGEER)
 8 *populneus* (PANZER)

75. ANTHICIDAE (Kasten 69)

1. *Notoxus* GEOFFROY
 1 *brachycerus* FALDERMANN
 3 *monoceros* (L.)
 4 *trifasciatus* ROSSI
3. *Formicomus* LAF.
 1 *pedestris* (ROSSI)
4. *Anthicus* PAYKULL
 3 *humilis* GERMAR
 11 *ater* (PANZER)
 14 *flavipes* (PANZER)
 17 *antherinus* (L.)
 19 *floralis* (L.)
 21 *instabilis* SCHMIDT
 22 *gracilis* (PANZER)
 23 *sellatus* (PANZER)
 25 *bimaculatus* (ILLIGER)
 27 *nectarinus* (PANZER)

76. MELOIDAE (Kasten 69)

1. *Epicauta* REDTENBACHER
1 *rufidorsum* (GOEZE)
2. *Mylabris* F.
2 *tenera* GERMAR
3 *polymorpha* (PALL.)
4 *variabilis* (PALL.)
3. *Lytta* F.
1 *vesicatoria* (L.)
4. *Alosimus* MULSANT
1 *syriacus austriacus* (SCHRANK)
6. *Cerocoma* GEOFFROY
1 *schreberi* F.
4 *schaefferi* (L.)
7. *Meloë* L.
1 *proscarabaeus* L.
2 *violaceus* MARSHAM
4 *variegatus* DON.
6 *coriarius* BRISOUT et ERICHSON
9 *uralensis* PALL.
10 *decorus* BRISOUT et ERICHSON
11 *brevicollis* PANZER
13 *rugosus* MARSHAM
8. *Apalus* F.
1 *bimaculatus* (L.)

77. RHIPIPHORIDAE (Kasten 69)

2. *Macrosiagon* HENTZ
1 *tricuspidatum* (LEPECH.)
3. *Metoecus* GERST.
1 *paradoxus* (L.)

79. MORDELLIDAE (Kasten 69 + 70)

1. *Tomoxia* COSTA
1 *biguttata* (GYLLENHAL)
2. *Variimorda* MEQUIGNON
1 *fasciata* (F.)
3. *Mordella* L.
6 *aculeata* L.
8 *holomelaena* APFELBECK
6. *Curtimorda* MEQUIGNON
1 *maculosa* (NAEZ.)

10. *Mordellistenula* STSHEGOLEWA-BAROWSKAJA
1 *perrisi* (MULSANT)
11. *Mordellistena* COSTA
2 *parvula* (GYLLENHAL)
37 *stenidea* MULSANT
44 *pumila* (GYLLENHAL)
52 *neuwaldeggiana* (PANZER)
53 *variegata* (F.)
58 *pseudonana* ERM.
12. *Mordellochroa* EMERY
1 *abdominalis* (F.)
2 *tourneri* (ERM.)
16. *Anaspis* GEOFFROY
1 *humeralis* (F.)
6 *lurida* STEPHENS
9 *frontalis* (L.)
10 *maculata* (FOURCRIER)
12 *thoracica* (L.)
14 *pulicaria* COSTA
19 *rufilabris* (GYLLENHAL)
20 *melanostoma* COSTA
21 *costai* EMERY
22 *flava* (L.)
24 *brunnipes* MULSANT
25 *varians* MULSANT
28 *quadrifasciata* GYLLENHAL
labiata COSTA aus Sts. Maries/Carmargue

80. SERROPALPIDAE (Kasten 70)

1. *Tetratoma* F.
1 *fungorum* F.
3. *Eustrophus* LATREILLE
1 *dermestoides* (F.)
4. *Hallomenus* PANZER
1 *binotatus* (QUENS.)
5. *Orchesia* LATREILLE
2 *micans* (PANZER)
3 *luteipalpis* MULSANT
4 *minor* WALK.
5 *fasciata* (ILLIGER)
6 *undulata* KRAATZ
6. *Anisoxya* MULSANT
1 *fuscula* (ILLIGER)
7. *Abdera* STEPHENS
1 *affinis* (PAYKULL)
2 *flexuosa* (PAYKULL)
5 *triguttata* (GYLLENHAL)

9. *Phloeotrya* STEPHENS
2 *rufipes* (GYLLENHAL)
11. *Xylita* PAYKULL
1 *laevigata* (HELL.)
13. *Hypulus* PAYKULL
1 *quercinus* (QUENS.)
2 *bifasciatus* (F.)
16. *Melandrya* F.
1 *caraboides* (L.)
3 *dubia* (SCHALLER)
18. *Conopalpus* GYLLENHAL
1 *testaceus* (OLIVIER)
19. *Osphyia* ILLIGER
1 *bipunctata* (F.)
81. LAGRIIDAE (Kasten 73)
1. *Lagria* F.
1 *hirta* (L.)
82. ALLECULIDAE (Kasten 73)
1. *Allecula* F.
1 *aterrima* ROSENHEIM
2 *morio* (F.)
3. *Prionychus* SOLIER
1 *ater* (F.)
2 *melanarius* (GERMAR)
4. *Hymenalia* MULSANT
1 *rufipes* (F.)
5. *Pseudocistela* CROTCH
1 *ceramboides* (L.)
6. *Gonodera* MULSANT
1 *luperus* (HERBST)
7. *Isomira* MULSANT
2 *murina* (L.)
8. *Mycetochara* BERTH.
2 *axillaris* (PAYKULL)
6 *humeralis* (F.)
11 *linearis* (ILLIGER)
9. *Podonta* MULSANT
1 *nigrita* (F.)
10. *Cteniopus* SOLIER
1 *flavus* (SCOPOLI)

- 11. *Omophlus* SOLIER
 - 1 *lepturoides* (F.)
 - 5 *rufitarsis* (LESKE)
 - 6 *lividipes* MULSANT
 - 7 *picipes* (F.)

83. TENEBRIONIDAE (Kasten 73 + 74)

- 1. *Asida* LATREILLE
 - 1 *sabulosa sabulosa* (FUESSL.)
- 2. *Gnaptos* BRULLE
 - 1 *spinimanus* (PALL.)
- 3. *Blaps* F.
 - 1 *gigas* (L.)
 - 2 *mortisaga* (L.)
 - 3 *lethifera* MARSHAM
 - 5 *mucronata* LATREILLE
- 5. *Phylan* STEPHENS
 - 1 *gibbus* (F.)
- 6. *Pedinus* LATREILLE
 - 1 *fallax fallax* MULSANT
 - 3 *femoralis* (L.)
- 7. *Gonocephalum* SOLIER
 - 2 *pusillum* (F.)
- 8. *Opatrum* F.
 - 1 *riparium* GERH.
 - 2 *sabulosum* (L.)
- 9. *Melanomon* STEV.
 - 1 *tibialis* (F.)
- 12. *Phaleria* LATREILLE
 - 1 *cadaverina* (F.)
- 13. *Crypticus* LATREILLE
 - 1 *quisquillis* (L.)
- 14. *Boletophagus* ILLIGER
 - 1 *reticulatus* (L.)
- 15. *Eledonoprius* REITTER
 - 1 *armatus* (PANZER)
- 16. *Eledona* LATREILLE
 - 1 *agaricola* (HERBST)
- 17. *Diaperis* FOURCRIER
 - 1 *boleti* (L.)
- 18. *Haplocephala* LAP. et BRULLE
 - 1 *haemorrhoidalis* (F.)

19. Scaphidema REDTENBACHER
1 metallicum (F.)
20. Platydema LAP. et BRULLE
1 violaceum (F.)
2 dejeani LAP. et BRULLE
21. Alphitophagus STEPHENS
1 bifasciatus (SAY)
22. Pentaphyllus LATREILLE
2 testaceus (HELLW.)
23. Hypophloeus F.
1 unicolor (PILLER et MITTERPACHER)
7 bicolor (OLIVIER)
8 fasciatus F.
9 linearis F.
24. Palorus MULSANT
2 depressus (F.)
3 ratzeburgi (WISSM.)
25. Tribolium M'LEAY
2 castaneum (HERBST)
3 destructor UYTENB.
4 confusum JACQ.-DUVAL
26. Alphitobius STEPHENS
1 diaperinus (PANZER)
2 laevigatus (F.)
28. Gnathocerus THUNBERG
1 cornutus (F.)
30. Uloma CAST.
1 culinaris (L.)
31. Bius MULSANT
1 thoracicus (F.)
32. Menephilus MULSANT
1 cylindricus (HERBST)
33. Tenebrio L.
1 opacus DUFTSCHMID
2 obscurus F.
3 molitor L.
34. Neatus J. LECONTE
1 picipes (HERBST)
36. Enoplopus SOLIER
1 velikensis (PILLER et MITTERPACHER)
37. Helops F.
2 coerulens (L.)

39. *Stenomax* ALL.
2 *lanipes* (L.)
40. *Cylindronotus* FALDERMANN
1 *laevioctostriatus* (GOEZE)
3 *convexus* (KÜST.)
85. SCARABAEIDAE (Kästen 74 - 77)
1. *Trox* F.
2 *sabulosus* (L.)
3 *hispidus* (PONTOPPIDAN)
4 *scaber* (L.)
3. *Odontaeus* KLUG
1 *armiger* (SCOPOLI)
5. *Typhoeus* LEACH
1 *typhoeus* (L.)
6. *Geotrupes* LATREILLE
4 *stercorarius* (L.)
7 *vernalis* (L.)
7. *Lethrus* SCOPOLI
1 *apterus* (LAXMANN)
8. *Scarabaeus* L.
1 *sacer* L.
9. *Gymnopleurus* ILLIGER
1 *geoffroyi* (FÜESSLIN)
2 *mopsus* (PALLAS)
3 *sturmi* MACLEAY
10. *Sisyphus* LATREILLE
1 *schaefferi* (L.)
11. *Oniticellus* SERVILLE
1 *fulvus* (GOEZE)
12. *Copris* GEOFFROY
1 *lunaris* (L.)
13. *Coccobius* THOMSON
1 *schreberi* (L.)
14. *Onthophagus* LATREILLE
1 *amyntas* (OLIVIER)
3 *taurus* (SCHREBER)
4 *vitulus* (F.)
5 *verticicornis* (LAICHARTING)
6 *ruficapillus* BRULLE
8 *ovatus* (L.)
10 *furcatus* (F.)
13 *lemur* (F.)
14 *nuchicornis* (L.)
15 *vacca* (L.)

- 16 gibbulus (PALLAS)
 17 fracticornis (PREYSSLER)
 19 coenobita (HERBST)
17. Aegialia LATREILLE
 1 arenaria (F.)
18. Oxyomus STEPHENS
 1 silvestris (SCOPOLI)
19. Aphodius ILLIGER
 1 erraticus (L.)
 2 subterraneus (L.)
 3 scrutator (HERBST)
 4 fossor (L.)
 5 haemorrhoidalis (L.)
 6 brevis ERICHSON
 8 hydrochoeris (F.)
 10 arenarius (OLIVIER)
 11 bimaculatus (LAXMANN)
 12 rufipes (L.)
 13 luridus (F.)
 14 depressus (KUGELANN)
 16 limbolarius REITTER
 21 satellitius (HERBST)
 23 zenkeri GERMAR
 24 pusillus HERBST
 25 coenosus (PANZER)
 27 quadriguttatus (HERBST)
 29 quadrimaculatus (L.)
 31 sticticus (PANZER)
 32 conspurcatus (L.)
 33 distinctus (MÜLLER)
 34 melanostictus W. SCHMIDT
 35 paykulli BEDEL
 36 pictus STURM
 37 obliteratedus PANZER
 39 contaminatus (HERBST)
 43 sphacelatus PANZER
 44 prodromus BRAHM
 45 consputus CREUTZER
 51 obscurus (F.)
 53 porcus (F.)
 54 scrofa (F.)
 55 merdarius (F.)
 59 foetidus HERBST
 60 fimetarius (L.)
 61 foetens (F.)
 64 fasciatus OLIVIER
 65 piceus GYLLENHAL
 66 ater DEGEER
 70 nemoralis ERICHSON
 72 immundus CREUTZER
 73 sordidus (F.)
 74 ictericus (LAICHARTING)
 76 rufus (MOLL)
 78 alpinus (SCOPOLI)
 79 corvinus ERICHSON
 81 plagiatus (L.)

- 83 kraatzi HAROLD
 84 varians DUFTSCHMID
 85 lividus (OLIVIER)
 86 granarius (L.)
20. Heptaulacus MULSANT
 2 villosus (GYLLENHAL)
 3 testudinarius (F.)
 4 sus (HERBST)
 5 carinatus (GERMAR)
21. Psammodius FALLEN
 2 sulcicollis (ILLIGER)
22. Rhyssemus MULSANT
 1 germanus (L.)
23. Diastictus MULSANT
 1 vulneratus (STURM)
24. Pleurophorus MULSANT
 1 caesus (CREUTZER)
25. Serica MACLEAY
 1 brunnea (L.)
26. Maladera MULSANT
 1 holosericea (SCOPOLI)
27. Homaloplia STEPHENS
 3 ruricola (F.)
30. Amphimallon BERTHOLD
 1 solstitiale (L.)
 2 ochraceum (KNOCH)
 4 ruficorne (F.)
 5 assimile (HERBST)
31. Rhizotrogus BERTHOLD
 2 maculicollis VILLA
 3 aestivus (OLIVIER)
32. Anoxia LAPORTE
 2 pilosa (F.)
 3 villosa (F.)
33. Melolontha (F.)
 1 hippocastani F.
 2 melolontha (L.)
 3 pectoralis GERMAR
34. Polyphylla HARRIS.
 1 fullo (L.)
35. Anomala SAMOUELLE
 1 dubia SCOPOLI
 2 vitis (F.)

37. *Phyllopertha* STEPHENS
1 *horticola* (L.)
39. *Anisoplia* LAPORTE
1 *segetum* (HERBST)
2 *villosa* GOEZE
4 *bromicola* (GERMAR)
5 *monticola* ERICHSON
7 *tempesta* ERICHSON
8 *agricola* PODA
40. *Hoplia* ILLIGER
1 *pratricula* DUFTSCHMID
2 *philanthus* FUESSLY
5 *farinosa* (L.)
6 *graminicola* (F.)
41. *Oryctes* ILLIGER
1 *nasicornis* (L.)
42. *Pentodon* HOPE
1 *idiota* (HERBST)
43. *Tropinota* MULSANT
1 *hirta* (PODA)
44. *Oxythyrea* MULSANT
1 *funesta* (PODA)
45. *Cetonia* F.
1 *aurata* L.
46. *Liocola* THOMSON
1 *lugubris* (HERBST)
47. *Potosia* MULSANT
1 *hungarica* (HERBST)
2 *morio* (F.)
6 *cuprea* (F.)
7 *affinis* (ANDERSCH)
48. *Valgus* SCRIBA
1 *hemipterus* (L.)
49. *Osmoderma* SERVILE
1 *eremita* (SCOPOLI)
50. *Gnorimus* SERVILE
1 *nobilis* (L.)
2 *octopunctatus* (F.)
51. *Trichius* F.
1 *fasciatus* (L.)
2 *zonatus* GERMAR

86. LUCANIDAE (Kästen 77 - 78)

1. *Lucanus* L.
1 *cervus* L.
2. *Dorcus* MACLEAY
1 *parallelepipedus* (L.)
3. *Platycerus* FOURCROY
2 *caracoides* (L.)
4. *Ceruchus* MACLEAY
1 *chrysomelinus* HOCHENWARTH
5. *Sinodebdron* HELLWIG
1 *cylindricum* (L.)

87. CERAMBYCIDAE (Kästen 78 - 83)

2. *Megopis* SERVILLE
1 *scabricornis* (SCOPOLI)
3. *Ergates* SERVILLE
1 *faber* (L.)
4. *Prionus* GEOFFROY
1 *coriarius* (L.)
6. *Spondylis* F.
1 *buprestoides* (L.)
8. *Criocephalus* MULSANT
1 *rusticus* (L.)
2 *tristis* (F.) als *ferus* MULSANT
9. *Asemus* ESCHSCHOLTZ
1 *striatum* (L.)
10. *Tetropium* KIRBY
1 *castaneum* (L.)
2 *fuscum* (F.)
3 *gabrieli* WEISE
11. *Rhagium* F.
1 *bifasciatum* F.
2 *sycophanta* (SCHRANK)
3 *mordax* (DEGEER)
4 *inquisitor* (L.)
12. *Rhamnusium* LATREILLE
1 *bicolor* (SCHRANK)
14. *Toxotus* ZETTERSTEDT
1 *cursor* (L.)
15. *Stenocorus* F.
1 *meridianus* (L.)
2 *quercus* (GÖTZ)

16. Akimerus SERVILLE
1 schaefferi (LAICHARTING)
17. Pachyta ZETTERSTEDT
1 quadrimaculata (L.)
2 lamed (L.)
18. Evodinus LECONTE
1 interrogationis (L.)
3 clathratus (F.)
19. Gaurotes LECONTE
1 virginea (L.)
20. Acmaeops LECONTE
2 pratensis (LAICHARTING)
3 marginata (F.)
4 collaris (L.)
21. Pidonia MULSANT
1 lurida (F.)
22. Cortodera MULSANT
2 humeralis (SCHALLER)
23. Grammoptera SERVILLE
1 ustulata (SCHALLER)
2 ruficornis (F.)
24. Alosterna MULSANT
1 tabacicolor (DEGEER)
27. Leptura L.
1 rufipes SCHALLER
2 sexguttata F.
3 livida F.
7 fulva DEGEER
9 maculicornis DEGEER
11 rubra L.
12 variicornis DALM.
13 cordigera FUESSL.
14 scutellata F.
15 sanguinolenta L.
16 dubia SCOPOLI
18 virens L.
28. Judolia MULSANT
1 sexmaculata (L.)
2 cerambyciformis (SCHRANK)
3 erratica (DALM.)
29. Strangalia SERVILLE
1 revestita (L.)
2 pubescens (F.)
6 quadrifasciata (L.)
7 maculata (PODA)
8 arcuata (PANZER)

- 9 aethiops (PODA)
 10 melanura (L.)
 11 bifasciata (MÜLLER)
30. *Necydalis* L.
 1 major L.
32. *Cerambyx* L.
 1 velutinus BRULLE
 2 cerdo L.
 3 scopolii FÜSSL.
34. *Gracilia* SERVILE
 1 minuta (F.)
37. *Obrium* CURTIS
 1 cantharinum (L.)
 2 brunneum (F.)
38. *Nathrius* BRETH. (? BERTHOLD)
 1 brevipennis (MULSANT)
39. *Molorchus* F.
 1 minor (L.)
 2 umbellatarum (SCHREBER)
40. *Stenopterus* ILLIGER
 1 flavicornis KÜST.
 2 rufus (L.)
 ater (L.)
42. *Callimellum* STRAND
 1 angulatum (SCHRANK)
43. *Cartallum* SERVILE
 1 ebulinum (L.)
44. *Deilus* SERVILE
 1 fugax (OLIVIER)
45. *Aromia* SERVILE
 1 moschata (L.)
46. *Rosalia* SERVILE
 1 alpina (L.)
47. *Anisarthron* REDTENBACHER
 1 barbipes (SCHRANK)
48. *Hylotrupes* SERVILE
 1 bajulus (L.)
52. *Semanotus* MULSANT
 1 undatus (L.)
53. *Callidium* F.
 2 violaceum (L.)
 3 aeneum DEGEER

54. *Pyrrhidium* FAIRMAIRE
1 *sanguineum* (L.)
55. *Phymatodes* MULSANT
1 *testaceus* (L.)
2 *glabratus* (CHARPENTIER)
3 *pusillus* (F.)
5 *fasciatus* (VILLA)
6 *alni* (L.)
7 *rufipes* (F.)
57. *Xylotrechus* CHEVROLAT
1 *rusticus* (L.)
58. *Clytus* LAICHARTING
1 *tropicus* PANZER
3 *arietis* (L.)
4 *lama* MULSANT
60. *Plagionotus* MULSANT
1 *detritus* (L.)
2 *arcuatus* (L.)
3 *floralis* (PALLAS)
61. *Chlorophorus* CHEVROLAT
1 *varius* (MÜLLER)
2 *herbsti* (BRAHM)
4 *trifasciatus* F.
7 *sartor* (MÜLLER)
8 *figuratus* (SCOPOLI)
62. *Isotomus* MULSANT
1 *speciosus* (SCHNEIDER)
63. *Anaglyptus* MULSANT
1 *mysticus* (L.)
64. *Purpuricenus* GERMAR
1 *kaehleri* (L.)
65. *Dorcadion* DALM.
1 *aethiops* (SCOPOLI)
2 *fulvum* (SCOPOLI)
6 *pedestre* (PODA)
7 *fuliginator* (L.)
68. *Morimus* SERVILLE
1 *funereus* MULSANT
69. *Lamia* F.
1 *textor* (L.)
70. *Monochamus* GUERIN
3 *sutor* (L.)
4 *galloprivincialis* (OLIVIER)
71. *Mesosa* LATREILLE
1 *curculionides* (L.)
2 *nebulosa* (F.)

75. *Pogonocherus* ZETTERSTEDT
1 hispidulus (PILLER)
2 hispidus (L.)
6 fasciculatus (DEGEER)
7 decoratus FAIRMAIRE
76. *Calamobius* GUERIN
1 filum (ROSSI)
77. *Acanthoderes* SERVILLE
1 clavipes (SCHRANK)
78. *Leiopus* SERVILLE
1 nebulosus (L.)
79. *Acanthocinus* GUERIN
1 aedilis (L.)
3 griseus (F.)
80. *Exocentus* MULSANT
1 adpersus MULSANT
2 lusitanus (L.)
4 punctipennis MULSANT
81. *Agapanthia* SERVILLE
2 dahli (RICHTER)
3 villosoviridescens (DEGEER)
6 cardui (L.)
7 violacea (F.)
82. *Saperda* F.
1 carcharias (L.)
3 populnea (L.)
4 scalaris (L.)
83. *Menesia* MULSANT
1 bipunctata (ZOUBK.)
84. *Oberea* MULSANT
1 pupillata (GYLLENHAL)
3 oculata (L.)
4 linearis (L.)
6 erythrocephala (SCHRANK)
85. *Stenostola* MULSANT
1 dubia (LAICHARTING)
2 ferrea (SCHRANK)
86. *Phytoecia* MULSANT
5 rubropunctata (GOEZE)
7 nigricornis (F.)
8 cylindrica (L.)
12 icterica (SCHALLER)
14 coerulescens (SCOPOLI)
87. *Tetrops* STEPHENS
1 praeusta (L.)

88. CHRYSOMELIDAE (Kästen 86 - 92)

1. *Macroplea* SAMOUELLE
 - 1 *appendiculata* (PANZER)
 - 2 *mutica* (F.)
2. *Donacia* F.
 - 1 *clavipes* F.
 - 3 *crassipes* F.
 - 4 *dentata* HOPPE
 - 5 *versicolorea* (BRAHM)
 - 6 *semicuprea* PANZER
 - 9 *sparganii* AHRENS
 - 10 *aquatica* (L.)
 - 11 *impressa* PAYKULL
 - 14 *brevicornis* AHRENS
 - 15 *marginata* HOPPE
 - 16 *bicolor* ZSCHACH.
 - 17 *obscura* GYLLENHAL
 - 19 *thalassina* GERMAR
 - 20 *vulgaris* ZSCHACH.
 - 21 *simplex* F.
 - 22 *tomentosa* AHRENS
 - 23 *cinerea* HERBST
3. *Plateumaris* THOMSON
 - 1 *discolor* PANZER
 - 2 *sericea* (L.)
 - 3 *braccata* (SCOPOLI)
 - 4 *consimilis* (SCHRANK)
 - 5 *affinis* (KUNZE)
 - 6 *rustica* (KUNZE)
4. *Zeugophora* KUNZE
 - 1 *scutellaris* SUFFRIAN
 - 2 *subspinosa* (F.)
 - 4 *flavicollis* (MARSHAM)
5. *Lema* F.
 - 1 *erichsoni* SUFFRIAN
 - 2 *cyanella* (L.)
 - 3 *lichenis* VOET.
 - 5 *melanopus* (L.)
7. *Crioceris* GEOFFROY
 - 1 *duodecimpunctata* (L.)
 - 3 *quinquepunctata* (SCOPOLI)
 - 4 *asparagi* (L.)
8. *Lilioceris* REITTER
 - 1 *lilii* (SCOPOLI)
 - 2 *merdigera* (L.)
9. *Labidostomis* REDTENBACHER
 - 1 *tridentata* (L.)
 - 4 *longimana* (L.)
 - taxicornis* (F.)

10. *Lachnaea* REDTENBACHER
1 *sexpunctata* (SCOPOLI)
11. *Antipa* DEGEER
1 *macropus* (ILLIGER)
12. *Clytra* LAICHARTING
1 *quadripunctata* (L.)
3 *laeviuscula* RATZEBURG
13. *Gynandrophthalma* LARCORDAIRE
1 *cyanea* (F.)
2 *flavicollis* (CHARPENTIER)
4 *aurita* (L.)
5 *affinis* (ILLIGER)
6 *xanthaspis* (GERMAR)
14. *Chilotoma* REDTENBACHER
1 *musciiformis* (GOEZE)
15. *Coptocephala* LARCORDAIRE
1 *unifasciata* (SCOPOLI)
3 *scopolina* (L.)
4 *rubicunda* (LAICHARTING)
16. *Pachybrachys* SUFFRIAN als *Pachybrachis* REDTENBACHER
1 *hieroglyphicus* (LAICHARTING)
2 *suturalis* WEISE
3 *sinuatus* MULSANT et REY
4 *hippophæus* SUFFRIAN als *hippophæus* SUFFRIAN
5 *tesselatus* (OLIVIER)
17. *Cryptocephalus* GEOFFROY
3 *carinthiacus* SUFFRIAN
4 *cordiger* (L.)
5 *octopunctatus* (SCOPOLI)
6 *sexpunctatus* (L.)
7 *quinquepunctatus* (SCOPOLI)
16 *bipunctatus* (L.)
17 *biguttatus* (SCOPOLI)
18 *quatuordecimmaculatus* SCHNEIDER
23 *schaefferi* SCHRANK
26 *sericeus* (L.)
25 *aureolus* SUFFRIAN
27 *hypochoeridis* (L.)
28 *violaceus* LAICHARTING
32 *nitidus* (L.)
37 *parvulus* MUELL.
39 *marginatus* F.
41 *pini* (L.)
42 *frenatus* LAICHARTING
43 *decemmaculatus* (L.)
44 *moraei* (L.)
45 *octacosmus* BEDEL
48 *flavipes* F.
51 *vittatus* F.
52 *bilineatus* (L.)
55 *chrysopus* GMELIN
57 *saliceti* ZEBE

- 58 ocellatus DRAP.
 60 querceti SUFFRIAN
 61 labiatus L.
 62 exiguus SCHNEIDER
 64 vittula SUFFRIAN
 66 fulvus GOEZE
 69 ochroleucus STEPHENS als ochroleucus FAIRMAIRE
 70 populi SUFFRIAN
 71 pusillus F.
 72 rufipes GOEZE
18. Lamprosoma KIRBY
 1 concolor STURM
19. Adoxus KIRBY
 1 obscurus (L.)
20. Pachnephorus REDTENBACHER
 1 pilosus (ROSSI)
21. Chrysochus REDTENBACHER
 1 asclepiadeus (PALLAS)
22. Leptinotarsa STAL.
 1 decemlineata SAY
23. Chrysomela L.
 2 coerulea OLIVIER
 5 coerulans SCRIBA
 6 graminis L.
 7 lichenis RICHTER
 10 polita L.
 11 staphylea L.
 12 cerealis L.
 14 rufa DUFTSCHMID
 20 crassimargo GERMAR
 21 purpurascens GERMAR
 23 oricalcia MUELL.
 26 haemoptera L.
 28 diversipes BEDEL
 29 sanguinolenta L.
 31 gypsophilae KUESTER
 36 varians SCHALLER
 38 hyperici FORST.
 39 brunsvicensis GRAVENHORST
 40 geminata PAYKULL
 42 carnifex F.
 43 analis L.
 44 marginata L.
 45 limbata F.
 grossa F.
 banksi F.
 americana L.
24. Dlochrysa MOTSCHULSKY
 1 fastuosa (SCOPOLI)

26. *Chrysochloa* HOPE
 2 *regulosa* (SUFFRIAN)
 3 *intricata* (GERMAR)
 4 *alpestris* (SCHUMM.)
 5 *gloriosa* (F.)
 9 *bifrons* (F.)
 15 *cacliae* (SCHRANK)
 16 *speciosissima* (SCOPOLI)
 17 *elongata* (SUFFRIAN)
27. *Colaphellus* WEISE
 1 *sophiae* (SCHALLER)
28. *Gastroidea* HOPE
 1 *polygoni* (L.)
 2 *viridula* (DEGEER)
29. *Phaedon* LATREILLE
 2 *cochleariae* (F.)
 3 *armoraciae* (L.)
31. *Hydrothassa* THOMSON
 1 *glabra* (HERBST)
 2 *marginella* (L.)
 3 *hannoverana* (F.)
32. *Prasocuris* LATREILLE
 1 *junci* (BRAHM)
 2 *phellandrii* (L.)
33. *Plagiodera* REDTENBACHER
 1 *versicolora* (LAICHARTING)
34. *Melasoma* STEPHENS
 1 *aenea* (L.)
 2 *cuprea* (F.)
 3 *lapponica* (L.)
 4 *vigintipunctata* (SCOPOLI)
 5 *collaris* (L.)
 6 *populi* (L.)
 7 *tremulae* (F.)
 8 *saliceti* WEISE
35. *Phytodecta* KIRBY
 4 *viminalis* (L.)
 5 *rufipes* (DEGEER)
 7 *linnaeanus* (SCHRANK)
 9 *fornicatus* BRÜGG.
 10 *olivaceus* (FORST.)
 11 *quinquepunctatus* (F.)
 12 *intermedius* HELL.
 13 *pallidus* (L.)
36. *Phyllodecta* KIRBY
 1 *vulgatissima* (L.)
 2 *tibialis* SUFFRIAN
 4 *laticollis* SUFFRIAN
 5 *vitellinae* (L.)
 6 *atrovirens* CORN.

37. *Timarcha* LATREILLE
 1 *tenebricosa* (F.)
 2 *goettingensis* (L.)
 3 *pratensis* (DUFTSCHMID)
 4 *regulosa* H. SCHAEFFER
 5 *metallica* (LAICHARTING)
38. *Entomoscelis* CHEVROLAT
 1 *adonidis* (PALLAS)
 2 *sacra* (L.)
39. *Galerucella* CROTCH
 1 *nyphaeae* (L.)
 2 *grisescens* (JOANN.)
 3 *lineola* (F.)
 4 *luteola* MUELL.
 5 *calmeriensis* (L.)
 6 *pusilla* (DUFTSCHMID)
 7 *tenella* (L.)
40. *Pyrrhalta* JOANN.
 1 *viburni* (PAYKULL)
41. *Galeruca* GEOFFROY
 1 *tanaceti* (L.)
 2 *interrupta* OLIVIER
 3 *pomona* (SCOPOLI)
 6 *rufa* (GERMAR)
 7 *melanocephala* PONZA
42. *Lochmaea* WEISE
 1 *capraea* (L.)
 2 *suturalis* (THOMSON)
 3 *crataegi* (FORST.)
43. *Phyllobrotica* REDTENBACHER
 1 *quadrimaculata* (L.)
44. *Exosoma* JAC.
 1 *lusitanica* (L.)
45. *Luperus* GEOFFROY
 1 *circumfusus* (MARSHAM)
 2 *pinicola* (DUFTSCHMID)
 6 *saxonicus* (GMELIN)
 7 *longicornis* F.
 8 *lyperus* SULZ.
 9 *flavipes* (L.)
 10 *viridipennis* GERMAR
46. *Agelastica* REDTENBACHER
 1 *alni* (L.)
47. *Sermylassa* REITTER
 1 *halensis* (L.)

49. *Phyllotreta* STEPHENS
 2 vittula REDTENBACHER
 3 armoraciae (KOCH)
 4 nemorum L.
 7 tetrastigma (COM.)
 8 dilatata THOMSON
 9 flexuosa (ILLIGER)
 10 vittata (F.)
 11 ochripes CURTIS
 12 exclamationis (THUNBERG)
 14 atra (F.)
 15 cruciferae (GOEZE)
 18 aerea ALL.
 21 nigripes (F.)
 24 nodicornis (MARSHAM)
50. *Aphthona* CHEVROLAT
 1 cyparissiae (KOCH)
 6 pallida (BACH)
 7 lutescens (GYLLENHAL)
 13 cyanella (REDTENBACHER)
 15 euphorbiae (SCHRANK)
 17 coerulea (GEOFFROY)
 21 herbigrada (CURTIS)
51. *Longitarsus* LATREILLE
 2 ochroleucus (MARSHAM)
 3 jacobaeae (WATERHOUSE)
 4 symphyti HEIKERTINGER
 5 succineus (FOUD.)
 7 rubiginosus (FOUD.)
 8 tabidus (F.)
 14 waterhousei KUTSCH.
 17 melanocephalus (DEGEER)
 24 pratensis (PANZER)
 31 atricillus (L.)
 32 suturellus (DUFTSCHMID)
 33 nasturtii (F.)
 38 holsaticus (L.)
 39 luridus (SCOPOLI)
 41 brunneus (DUFTSCHMID)
 53 parvulus (PAYKULL)
 54 anchusae (PAYKULL)
52. *Haltica* F.
 1 aenescens WEISE
 3 lythri AUBE
 4 brevicollis FOUDE.
 5 quercorum FOUDE.
 6 tamaricis SCHRANK
 7 oleracea (L.)
 8 palustris WEISE
 12 britteni SHARP
53. *Hermaphysa* FOUDE.
 2 mercurialis (F.)
54. *Batophila* FOUDE.
 2 rubi (PAYKULL)

55. *Lythraria* BEDEL
1 *salicariae* (PAYKULL)
57. *Crepidodera* (CHEVROLAT) als *Crepidodera* DEY.
2 *transversa* (MARSHAM)
3 *sublaevis* MOTSCHULSKY
4 *ferruginea* (SCOPOLI)
59. *Derocrepis* WEISE
1 *rufipes* (L.)
60. *Hippuriphila* FOUJ.
1 *modeeri* (L.)
61. *Chalcoides* FOUJ.
1 *aurea* GEOFFROY
2 *fulvicornis* (F.)
3 *aurata* (MARSHAM)
4 *plutus* (LATREILLE)
6 *nitidula* (L.)
62. *Epithrix* FOUJ.
1 *atropae* (FOUJ.)
2 *pubescens* (KOCH)
64. *Podagrica* FOUJ.
1 *fuscicornis* (L.)
3 *fuscipes* (F.) als *fuscipes* L.
65. *Mantura* STEPHENS
1 *chrysanthemi* (KOCH)
5 *rustica* (L.)
66. *Chaetocnema* STEPHENS
2 *semicoerulea* (KOCH)
3 *concinna* (MARSHAM)
11 *aridula* (GYLLENHAL)
13 *mannerheimi* (GYLLENHAL)
17 *hortensis* (GEOFFROY)
18 *sahlbergi* (GYLLENHAL)
20 *compressa* (LETZNER)
67. *Sphaeroderma* STEPHENS
1 *testaceum* (F.)
2 *rubidum* (GRAËLLS.)
68. *Argopus* FISCHER
1 *ahrensi* (GERMAR)
69. *Apteropeda* STEPHENS als *Apteropeda* CHEVROLAT
1 *splendida* ALL.
70. *Mniophila* STEPHENS
1 *muscorum* (KOCH)
71. *Dibolia* LATREILLE
5 *rugulosa* REDTENBACHER

72. *Psylliodes* LATREILLE
 2 *affinis* (PAYKULL)
 3 *marcida* (ILLIGER)
 5 *picina* (MARSHAM)
 7 *chrysocephala* (L.)
 7 *chrysocephala* var. *anglica* F.
 8 *weberi* LOHSE
 10 *napi* (F.)
 16 *isatidis* HEIKERTINGER
 23 *hyoscyami* (L.)
 24 *chalcomera* (ILLIGER)
 25 *dulcamare* (KOCH)
 26 *cucullata* (ILLIGER)

73. *Hispella* CHAP.
 1 *atra* (L.)

Hispa L.

testacea L.

ohne Herkunftsangabe

75. *Hypocassida* WEISE
 1 *subferruginea* (SCHRANK)

76. *Cassida* L.
 1 *viridis* L.
 2 *hemisphaerica* HERBST
 3 *canaliculata* LAICHARTING
 4 *murraea* L.
 5 *nebulosa* L.
 6 *flaveola* THUNBERG
 11 *vibex* L.
 15 *rubiginosa* MUELL.
 17 *stigmatica* SUFFRIAN
 21 *denticollis* SUFFRIAN
 22 *sanguinolenta* MUELL.
 23 *prasina* JEL.
 24 *azurea* F.
 26 *margaritacea* SCHALLER
 27 *nobilis* L.
 28 *vittata* VILLA

als *prasina* ILLIGER

89. BRUCHIDAE (Kasten 93)

2. *Spermophagus* SCHÖNHERR
 1 *sericeus* (GEOFFROY)

als *Spermophagus* STEV.

3. *Bruchus* L.
 2 *loti* PAYKULL
 4 *atomarius* (L.)
 5 *rufimanus* BOHEM.
 6 *affinis* FRÖLICH
 8 *pisorum* (L.)
 10 *lentis* FRÖLICH
 13 *rufipes* HERBST
 14 *luteicornis* ILLIGER

4. *Bruchidius* SCHILSKY
 2 *marginalis* (F.)
 3 *unicolor* (OLIVIER)
 4 *biguttatus* (OLIVIER)
 7 *bimaculatus* (OLIVIER)
 14 *fasciatus* (OLIVIER)
6. *Acanthoscelides* SCHILSKY
 1 *obtectus* (SAY)
8. *Urodon* SCHÖNHERR
 2 *conformis* SUFF.
 4 *rufipes* (OLIVIER)
90. ANTHRIBIDAE (Kasten 93)
1. *Platyrhinus* CLAIRVILLE
 1 *resinosus* (SCOPOLI)
5. *Phaeochrotes* PAYKULL
 1 *cinctus* PAYKULL als *Rhaphitropis* REITTER
6. *Enebreutes* SCHÖNHERR
 1 *sepicola* (F.) als *Tropideres* SCHÖNHERR
8. *Dissoleucas* JORD.
 1 *niveirostris* (F.)
10. *Anthribus* F.
 1 *albinus* (L.)
12. *Brachytarsus* SCHÖNHERR
 3 *nebulosus* FORST.
13. *Araecerus* SCHÖNHERR
 1 *fasciatus* (DEGEER)
91. SCOLYTIDAE (Kästen 106 + 107)
1. *Scolytus* GEOFFROY
 1 *rugulosus* MÜLLER
 2 *intricatus* RATZEBURG
 4 *mali* BECHSTEIN
 8 *pygmaeus* F.
 9 *scolytus* F.
 10 *ratzeburgi* JANSON
 14 *multistriatus* MARSHAM
2. *Phtorophloeus* REY
 1 *spinulosus* REY
3. *Phloeophtorus* WOLLASTON
 1 *rhododactylus* MARSHAM
4. *Hylastes* ERICHSON
 1 *ater* PAYKULL
brunneus ERICHSON syn. *ater* PAYKULL

- aterrimus EGGERS
 2 opacus ERICHSON
 3 cunicularius ERICHSON
 5 attenuatus ERICHSON
 6 angustatus HERBST
- syn. ater PAYKULL
5. Hylurgops LECONTE
 1 glabratus ZETTERSTEDT
 2 palliatus GYLLENHAL
6. Blastophagus EICHHOFF
 1 minor HARTIG
 2 piniperda L.
7. Hylurgus LATREILLE
 1 ligniperda F.
8. Dendroctonus ERICHSON
 1 micans KUGELANN
9. Carphoborus EICHHOFF
 1 minimus F.
10. Polygraphus ERICHSON
 1 grandiclava THOMSON
 2 poligraphus L.
11. Hylesinus F.
 1 crenatus F.
 2 oleiperda F.
12. Leperisinus REITTER
 1 varius F.
- als Hylesinus fraxini PANZER
13. Hylastinus BEDEL
 1 obscurus MARSHAM
14. Pteleobius BEDEL
 1 vittatus F.
16. Xylechinus CHAPUIS
 1 pilosus RATZEBURG
20. Crypturgus ERICHSON
 2 hispidulus THOMSON
 3 pusillus GYLLENHAL
21. Triotemnus WOLLASTON
 1 coryli PERRIS
- als Lymanator LOEVENDAL
22. Xylocleptes FERRARI
 1 bispinus DUFTSCHMID
24. Dryocoetes EICHHOFF
 1 autographus RATZEBURG
 2 villosus F.
 3 alni GEORG

25. *Trypophloeus* FAIRMAIRE
4 *asperatus* GYLLENHAL
26. *Cryphalus* ERICHSON
1 *piceae* RATZEBURG
3 *saltuarius* WEISE
4 *abietis* RATZEBURG
27. *Ernoporus* THOMSON
1 *fagi* F.
2 *causicus* LINDEMANN
28. *Cryphalops* REITTER
1 *tiliae* PANZER als *Ernoporus* THOMSON
29. *Pityophthorus* EICHHOFF
2 *pityographus* RATZEBURG
3 *pubescens* MARSHAM
4 *lichtensteini* RATZEBURG
6 *glabratus* EICHHOFF
micrographus L. ohne Herkunftsangabe
31. *Taphrorychus* EICHHOFF
3 *bicolor* HERBST
32. *Pityogenes* BEDEL
1 *chalcographus* L.
2 *trepanatus* NÖRDLINGER
6 *bidentatus* HERBST
33. *Pityokteines* FUCHS
2 *curvidens* GERMAR
34. *Orthotomicus* FERRARI
1 *suturalis* GYLLENHAL als *Ips* DEGEER
2 *laricis* F. als *Ips* DEGEER
3 *proximus* EICHHOFF als *Ips* DEGEER
35. *Ips* DEGEER
4 *typographus* L.
5 *amitinus* EICHHOFF
7 *sexdentatus* BOERNER
36. *Xyloborus* EICHHOFF
1 *dispar* F.
3 *cryptographus* RATZEBURG
4 *saxesenii* RATZEBURG
5 *monographus* F.
7 *dryographus* RATZEBURG
38. *Xyloterus* ERICHSON
1 *domesticus* L. als *Trypodendron* STEPHENS
2 *signatus* F. als *Trypodendron* STEPHENS
3 *lineatus* OLIVIER als *Trypodendron* STEPHENS

92. PLATYPODIDAE (Kasten 107)

1. *Platypus* HERBST
 - 1 *cylindrus* F.

93. CURCULIONIDAE (Kästen 93 - 106)

1. *Rhinomacer* F.
 - 1 *attelaboides* (F.)
5. *Pselaphorhynchites* SCHILSKY
 - 1 *nanus* (PAYKULL) als *Coenorhinus* THOMSON
 - 2 *tomentosus* (GYLLENHAL) als *Coenorhinus* THOMSON
 - 3 *longiceps* (THOMSON) als *Coenorhinus* THOMSON
6. *Lasiorrhynchites* JEKEL
 - 1 *sericeus* (HERBST)
 - 2 *cavifrons* (GYLLENHAL)
 - 3 *olivaceus* (GYLLENHAL)
 - 5 *coeruleocephalus* (SCHALLER)
7. *Coenorhinus* THOMSON
 - 1 *germanicus* (HERBST)
 - 2 *aeneovirens* (MARSHAM)
 - 3 *interpunctatus* (STEPHENS)
 - 4 *pauillus* (GERMAR)
 - 5 *aequatus* (L.)
8. *Rhynchites* SCHNEIDER
 - 2 *coeruleus* (DEGEER)
 - 3 *hungaricus* HERBST
 - 4 *cupreus* (L.)
 - 6 *auratus* (SCOPOLI)
 - 8 *bacchus* (L.)
9. *Bytiscus* THOMSON
 - 1 *betulae* (L.)
 - 2 *populi* (L.)
10. *Deporaus* LEACH
 - 3 *mannerheimi* (HUMMEL)
 - 4 *betulae* (L.)
11. *Attelabus* L.
 - 1 *nitens* (SCOPOLI)
12. *Apoderus* OLIVIER
 - 1 *coryli* (L.)
13. *Apion* HERBST
 - 1 *limonii* KIRBY
 - 2 *miniatum* GERMAR
 - 3 *frumentarium* (PAYKULL)
 - 5 *sanguineum* (DEGEER)
 - 6 *rubens* STEPHENS
 - 7 *violaceum* KIRBY
 - 8 *hydrolapathi* (MARSHAM)
 - 9 *marchicum* HERBST

- 10 affine KIRBY
- 11 curtirostre GERMAR
- 14 sedi GERMAR
- 15 brevirostre HERBST
- 16 simum GERMAR
- 19 rugicolle GERMAR
- 20 malvae (F.)
- 21 rufirostre (F.)
- 24 aeneum (F.)
- 25 radiolus KIRBY
- 26 validum GERMAR
- 31 compactum DESBR.
- 34 difficile HERBST
- 38 fuscirostre (F.)
- 39 minimum HERBST
- 40 pallipes KIRBY
- 42 urticarium HERBST
- 43 rufulum WENCKE
- 44 elongatum GERMAR
- 47 flavimanum GYLLENHAL
- 48 vicinum KIRBY
- 50 atomarium KIRBY
- 55 stolidum GERMAR
- 59 onopordi KIRBY
- 64 carduorum KIRBY
- 67 laevigatum (PAYKULL)
- 69 dispar GERMAR
- 70 hookeri KIRBY
- 72 ebenium KIRBY
- 73 seniculus KIRBY
- 76 pubescens KIRBY
- 79 meliloti KIRBY
- 80 loti KIRBY
- 85 tenue KIRBY
- 86 striatum KIRBY
- 87 immune KIRBY
- 89 platalaea GERMAR
- 91 gyllenhali KIRBY
- 92 flavifemoratum HERBST
- 93 pisi (F.)
- 95 aethiops HERBST
- 99 spencei KIRBY
- 100 punctigerum (PAYKULL)
- 108 pavidum GERMAR
- 109 vorax HERBST
- 111 ononis KIRBY
- 112 simile KIRBY
- 113 viciae PAYKULL
- 114 ervi KIRBY
- 116 subulatum KIRBY
- 117 opeticum BACH
- 118 craccae (L.)
- 119 cerdo GERST.
- 121 pomonae (F.)
- 123 virens HERBST
- 126 astragali PAYKULL
- 128 flavipes (PAYKULL)
- 129 nigritarse KIRBY
- 130 filirostre KIRBY

- 131 trifolii (L.) als aestivum GERMAR
 134 apricans HERBST
 137 varipes GERMAR
 138 assimile KIRBY
 139 ononicola BACH
 140 dissimile GERMAR
15. Otiorrhynchus GERMAR
 2 atroapterus DEGEER
 6 orbicularis HERBST
 7 velutinus GERMAR
 11 ligustici (L.)
 16 mastix (OLIVIER)
 24 nobilis GERMAR
 25 sensitivus (SCOPOLI)
 28 sulphurifer (OLIVIER)
 29 bisulcatus (F.)
 37 armadillo (ROSSI)
 38 multipunctatus (F.)
 39 niger (F.)
 41 fuscipes (OLIVIER)
 42 lugdunensis BOHEM.
 44 clavipes BONSD.
 45 laevigatus (F.)
 46 morio (F.)
 48 arcticus (F.)
 52 plumipes GERMAR
 55 perdix (OLIVIER)
 56 raucus (F.)
 57 dubius (STRÖM.)
 85 porcatus HERBST
 89 scaber (L.)
 94 ligneus (OLIVIER)
 98 kollari GERMAR
 104 singularis (L.)
 118 salicis STRÖM.
 126 sulcatus (F.)
 134 gemmatus (F.)
 159 ovatus (L.)
 164 fullo SCHRANK
18. Homorhythmus BEDEL
 1 hirticornis (HERBST)
20. Peritelus GERMAR
 1 leucogrammus GERMAR
 3 sphaeroides GERMAR
21. Phyllobius GERMAR
 1 cinerascens (F.)
 3 viridicollis (F.)
 6 viridaeris LAICHARTING
 7 parvulus (OLIVIER)
 8 oblongus (L.)
 10 incanus GYLLENHAL
 12 urticae (DEGEER)
 13 arborator (HERBST)

- 15 calcaratus (F.)
 17 maculicornis GERMAR
 19 argentatus (L.)
 21 pyri (L.)
23. Mylacus SCHÖNHERR
 2 rotundatum (F.)
24. Omiamimas SILFV.
 3 mollinus BOHEM.
25. Rhinomias REITTER
 1 forticornis BOHEM.
26. Trachyphloeus GERMAR
 2 scabriusculus (L.)
 3 spinimanus GERMAR
 8 bifoveolatus BECKER
 11 aristatus GYLLENHAL
27. Polydrusus GERMAR
 1 impar GOZ.
 2 marginatus STEPHENS
 3 atomarius (OLIVIER)
 6 pterygomalis BOHEM.
 7 corruscus GERMAR
 11 cervinus (L.)
 14 confluens STEPHENS
 15 pulchellus STEPHENS
 16 undatus (F.)
 19 picus (F.)
 22 amoenus (GERMAR)
 23 sericeus (SCHALLER)
 26 mollis (STRÖM.)
- als chrysomela OLIVIER
29. Liophloeus GERMAR
 1 tessulatus (MÜLLER)
32. Eusomus GERMAR
 1 ovulum GERMAR
33. Sciaphilus SCHÖNHERR
 1 asperatus (BONSD.)
35. Brachysomus STEPHENS
 6 echinatus (BONSD.)
37. Barypeithes DUVAL
 7 araneiformis (SCHRANK)
 10 chevrolati (BOHEM.)
 11 pellucidus (BOHEM.)
 13 mollicomus (AHRENS)
38. Brachyderes SCHÖNHERR
 1 incanus (L.)
39. Strophomorphus SEIDL.
 1 porcellus (SCHÖNHERR)

40. *Strophosoma* BILLB.
1 *fulvicorne* WATTL
2 *melanogrammum* (FORST.)
3 *capitatum* (DEGEER)
4 *faber* (HERBST)
5 *laterale* (PAYKULL)
41. *Cneorhinus* SCHÖNHERR
1 *exaratus* (MARSHAM)
42. *Philopedon* STEPHENS
1 *plagiatus* (SCHALLER)
43. *Barynotus* GERMAR
1 *margaritaceus* GERMAR
2 *obscurus* (F.)
3 *moerens* (F.)
44. *Sitona* GERMAR
1 *gressorius* (F.)
3 *griseus* (F.)
4 *cambricus* STEPHENS
6 *regensteiniensis* (HERBST)
7 *tibialis* (HERBST)
10 *lineatus* (L.)
11 *suturalis* STEPHENS
13 *sulcifrons* (THUNBERG)
14 *puncticollis* STEPHENS
16 *flavescens* (MARSHAM)
18 *lineellus* (BONSD.)
19 *crinitus* (HERBST)
21 *hispidulus* (F.)
23 *cylindricollis* FAHRS.
24 *humeralis* STEPHENS
47. *Cycloderes* SAHLBERG
1 *pilosus* (F.)
48. *Tanymecus* SCHÖNHERR
2 *palliatus* (F.)
49. *Chlorophanus* SAHLBERG
2 *viridis* (L.)
4 *gibbosus* (PAYKULL)
50. *Tropiphorus* SCHÖNHERR
2 *tomentosus* (MARSHAM)
4 *carinatus* (MÜLLER)
51. *Lixus* F.
1 *paraplecticus* (L.)
2 *iridis* (OLIVIER)
14 *algirus* (L.)
19 *bardanae* (F.)
22 *cardui* (OLIVIER)
23 *elongatus* (GOEZE)

52. *Larinus* GERMAR
 4 *jaceae* (F.)
 5 *sturnus* (SCHALLER)
 7 *planus* (F.)
 8 *obtusus* GYLLENHAL
flavescens GERMAR als *flavescens* BOHEM.
 aus Montaguettes/B. du Rhone und Le Racou/Pyrenées
54. *Rhinocyllus* GERMAR
 1 *cinicus* (FRÖLICH)
55. *Bagasternus* GOZIS
 1 *orientalis* CAPIM.
56. *Coniocleonus* MOTSCHULSKY
 1 *glaucus* (F.)
 2 *nebulosus* (L.)
 5 *nigrosuturatus* (GOEZE)
58. *Leucosomus* MOTSCHULSKY
 1 *pedestris* (PODA)
59. *Chromoderus* MOTSCHULSKY
 1 *fasciatus* (MÜLLER)
63. *Cyphocleonus* MOTSCHULSKY
 1 *tigrinus* (PANZER)
 4 *trisulcatus* (HERBST)
64. *Cleonis* DEJEAN
 1 *piger* (SCOPOLI)
77. *Cossonus* CLAIRVILLE
 1 *cylindricus* SAHLBERG
 2 *parallelepipedus* HERBST
 3 *linearis* F.
79. *Phloeophagus* SCHÖNHERR
 1 *lignarius* (MARSHAM)
 2 *turbatus* (BOHEM.)
81. *Stereocorynes* WOLLASTON
 1 *truncorum* (GERMAR)
87. *Bagous* GERMAR
 4 *cylindrus* (PAYKULL)
 5 *binodulus* (HERBST)
 9 *limosus* GYLLENHAL
 19 *lutosus* GYLLENHAL
 21 *puncticollis* BOHEM.
 22 *lutulentus* GYLLENHAL
 24 *glabrirostris* (HERBST)
88. *Hydronomus* SCHÖNHERR
 1 *alismaticus* (MARSHAM)
89. *Tanysphyrus* SCHÖNHERR
 1 *lemnae* (F.)

90. *Dorytomus* GERMAR
 1 longimanus FORST.
 2 schoenherri FAUST
 3 filirostris GYLLENHAL
 4 tremulae (PAYKULL)
 5 tortrix (L.)
 7 dejeani FAUST
 8 taeniatus (F.)
 10 hirtipennis BEDEL
 12 ictor HERBST
 15 salicis WALTZ
 17 salicinus GYLLENHAL
 19 melanophthalmus (PAYKULL)
 20 rufatus BEDEL
 23 dorsalis (L.)
92. *Notaris* GERMAR
 1 bimaculatus (F.)
 3 scirpi (F.)
 4 acridulus (L.)
93. *Thryogenes* BEDEL
 1 fiorii ZUMPT
 2 nereis (PAYKULL)
 3 festucae (HERBST)
 4 scirrhosus (GYLLENHAL)
95. *Grypus* STEPHENS
 1 equiseti (F.)
 2 brunneirostris (F.)
96. *Parytychius* JEKEL
 2 sparsutus (OLIVIER)
99. *Orthochaetes* GERMAR
 1 setiger (BECKER)
100. *Smicronyx* SCHÖNHERR
 4 jungermanniae REICH
 6 coecus REICH
102. *Ellescus* STEPHENS
 1 scanicus (PAYKULL)
 2 bipunctatus (L.)
 3 infirmus HERBST
104. *Tychius* GERMAR
 1 quinquepunctatus (L.)
 5 schneideri HERBST
 7 venustus (F.)
 13 junceus REICH
 16 medicagenis BRISOUT
 17 micaceus REY
 19 picicornis (F.)
 20 tomentosus HERBST
 23 meliloti STEPHENS
- als haematopus GYLLENHAL

105. *Sibinia* GERMAR
 2 *phalerata* STEPHENS
 11 *pellucens* (SCOPOLI)
106. *Anthonomus* GERMAR
 1 *pomorum* (L.)
 4 *piri* KOLLAR
 5 *ulmi* (DEGEER) als *inversus* BEDEL
 6 *bituberculatus* THOMSON
 10 *pedicularius* (L.)
 11 *conspersus* DESBR.
 14 *sorbi* GERMAR
 15 *rubi* HERBST
 17 *varians* (PAYKULL)
107. *Furcipes* DESBR.
 1 *rectirostris* (L.)
108. *Brachonyx* SCHÖNHERR
 1 *pineti* (PAYKULL)
109. *Bradybatus* GERMAR
 1 *creutzeri* GERMAR
110. *Curculio* L.
 2 *venosus* GRAVENHORST
 3 *pellitus* GYLLENHAL
 4 *villosus* F.
 5 *nucum* L.
 6 *glandium* MARSHAM
 7 *cerasorum* HERBST
 9 *crux* F.
 10 *salicivorus* PAYKULL
 11 *pyrrhoceras* MARSHAM
111. *Pissodes* GERMAR
 1 *piceae* (ILLIGER)
 2 *notatus* (F.)
 6 *pini* (L.)
 7 *harcyniae* (HERBST)
 8 *piniphilus* (HERBST)
112. *Magdalis* GERMAR
 2 *ruficornis* (L.)
 4 *flavicornis* GYLLENHAL
 6 *cerasi* (L.)
 8 *armigera* (GEOFFROY)
 9 *carbonaria* (L.)
 12 *phlegmatica* (HERBST)
 14 *memnonia* GYLLENHAL
 15 *linearis* GYLLENHAL
 16 *frontalis* GYLLENHAL
 17 *violacea* (L.)
 18 *duplicata* GERMAR
113. *Trachodes* GERMAR
 1 *hispidus* (L.)

114. *Lepyrus* GERMAR
3 *palustris* (SCOPOLI)
4 *capucinus* (SCHALLER)
115. *Hylobius* GERMAR
1 *piceus* (DEGEER)
2 *abietis* (L.)
3 *pinastri* (GYLLENHAL)
4 *transversovittatus* (GOEZE)
116. *Liparus* OLIVIER
1 *dirus* (HERBST)
2 *glabrirostris* KÜSTER
3 *germanus* (L.)
7 *coronatus* (GOEZE)
117. *Leiosoma* STEPHENS
1 *deflexum* (PANZER)
118. *Plinthus* GERMAR
2 *tischeri* GERMAR
120. *Epipolaeus* WEISE
1 *caliginosus* (F.)
122. *Minyops* SCHÖNHERR
1 *carinatus* (L.)
123. *Alophus* SCHÖNHERR
3 *triguttatus* (F.)
125. *Hypera* GERMAR
1 *zoilus* (SCOPOLI)
4 *adspersa* (F.)
5 *rumicis* (L.)
6 *arundinis* (PAYKULL)
7 *kunzei* (GERMAR)
14 *meles* (F.)
16 *arator* (L.)
19 *pedestris* (PAYKULL)
22 *plantaginis* (DEGEER)
23 *murina* (F.)
24 *postica* (GYLLENHAL)
30 *nigrirostris* (F.)
31 *trilineata* (MARSHAM)
126. *Limobius* SCHÖNHERR
1 *borealis* (PAYKULL)
128. *Gronops* SCHÖNHERR
1 *lunatus* (F.)
130. *Spenophorus* SCHÖNHERR
3 *striatopunctata* (GOEZE)
131. *Sitophilus* SCHÖNHERR
1 *granarius* (L.)
2 *oryzae* (L.)

134. *Cryptorhynchus* ILLIGER
1 *lapathi* (L.) als *Cryptorhynchidius* (PIERCE)
135. *Acalles* SCHÖNHERR
8 *parvulus* BOHEM.
11 *lemur* GERMAR
15 *ptinoides* (MARSHAM)
137. *Baris* GERMAR
8 *laticollis* (MARSHAM)
10 *lepidii* GERMAR
12 *coerulescens* (SCOPOLI)
20 *timida* (ROSSI)
21 *scolopacea* GERMAR
138. *Limnobaris* BEDEL
1a *T-album reitteri* MUNST. als *reitteri* MUNST.
2 *pilistriata* (STEPHENS)
139. *Coryssomerus* SCHÖNHERR
1 *capucinus* (BECKER)
141. *Mononychus* GERMAR
1 *punctum-album* (HERBST)
142. *Eubrychius* THOMSON
1 *velutus* (BECKER)
143. *Litodactylus* REDTENBACHER
1 *leucogaster* (MARSHAM)
144. *Phytobius* SCHÖNHERR
1 *comari* (HERBST)
2 *waltoni* BOHEM.
4 *velaris* GYLLENHAL
5 *quadrituberculatus* (F.)
7 *zumpti* WAGNER
9 *quadricornis* (GYLLENHAL)
12 *quadrinosus* GYLLENHAL als *Heterophytobius* WAGNER
145. *Rhinoncus* STEPHENS
1 *albicinctus* GYLLENHAL
2 *perpendicularis* (REICH)
3 *gramineus* (F.)
4 *pericarpinus* (L.)
6 *bruchoides* (HERBST)
7 *bosnicus* SCHULTZE
8 *castor* (F.)
150. *Rutidosoma* STEPHENS als *Rhytidosomus* SCHÖNHERR
1 *globulus* (HERBST)
152. *Amalus* SCHÖNHERR als *haemorrhous* (HERBST)
1 *scortillum* (HERBST)
153. *Amalorrhynchus* REITTER
1 *melanarius* (STEPHENS)

154. *Drupenatus* REITTER
1 *nasturtii* (GERMAR)
155. *Poophagus* SCHÖNHERR
1 *sisymbrii* (F.)
2 *hopfengartteni* TOURN.
156. *Tapinotus* SCHÖNHERR
1 *sellatus* (F.)
157. *Coeliodes* SCHÖNHERR
1 *rubicundus* (HERBST)
3 *dryados* (GMELIN)
7 *ruber* (MARSHAM)
8 *cinctus* (GEOFFROY)
158. *Thamiocolus* THOMSON
1 *viduatus* (GYLLENHAL)
159. *Micrelus* THOMSON
1 *ericae* (GYLLENHAL)
161. *Auleutes* DIETZ
1 *epilobii* (PAYKULL)
163. *Ceutorhynchus* GERMAR
1 *scapularis* GYLLENHAL
2 *contractus* (MARSHAM)
3 *erysimi* (F.)
6 *ignicus* GERMAR
7 *pervicax* WEISE
15 *chalybaeus* GERMAR
19 *pectoralis* WEISE
20 *hirtulus* GERMAR
21 *sulcicollis* (PAYKULL)
23 *quadridens* (PANZER)
24 *atomus* BOHEM.
25 *cochleariae* GYLLENHAL
26 *constrictus* (MARSHAM)
30 *pleurostigma* (MARSHAM)
34 *roberti* GYLLENHAL
38 *napi* GYLLENHAL
39 *rapae* GYLLENHAL
40 *assimilis* (PAYKULL)
42 *griseus* BRISOUT
46 *tubatus* SCHULTZE
50 *inaffectatus* GYLLENHAL
53 *syrites* GERMAR
56 *querceti* GYLLENHAL
69 *pollinarius* (FORSTER)
71 *albovittatus* GERMAR
72 *marginatus* PAYKULL
74 *punctiger* GYLLENHAL
80 *angulosus* BOHEM.
81 *melanostictus* (MARSHAM)
86 *rugulosus* (HERBST)
87 *figuratus* GYLLENHAL als *chrysanthemi* GERMAR
88 *triangulum* BOHEM.
90 *millefolii* SCHULTZE

- 91 *campestris* GYLLENHAL
 94 *litura* (F.)
 99 *abbreviatulus* (F.)
 100 *borraginis* (F.)
 106 *asperifoliarum* (GYLLENHAL)
 109 *cruciger* (HERBST) als *crucifer* (OLIVIER)
 113 *larvatus* SCHULTZE
 114 *symphyti* BEDEL
 115 *geographicus* (GOEZE)
164. *Neosirocalus* WAGNER
 1 *floralis* (PAYKULL)
 2 *cakilis* (HANSEN)
 3 *posthumus* (GERMAR)
 5 *pulvinatus* (GYLLENHAL)
 7 *pyrrhorhynchus* (MARSHAM)
 11 *hampei* (BRISOUT)
165. *Sirocalodes* WAGNER
 1 *depressicollis* (GYLLENHAL) als *nigrinus* (MARSHAM)
 2 *quercicola* (PAYKULL)
166. *Calosirus* THOMSON
 1 *terminatus* (HERBST)
167. *Ceutorhynchidius* DUVAL
 1 *trogloodytes* (F.)
 3 *barnevillei* (GRENIER)
 7 *horridus* (PANZER)
168. *Stenocarus* THOMSON
 1 *uliginosus* GYLLENHAL als *fuliginosus* (MARSHAM)
 2 *cardui* (HERBST)
169. *Cidnorhinus* THOMSON
 1 *quadrimaculatus* (L.)
170. *Coeliastes* WEISE
 1 *lamii* (F.)
171. *Orobitis* GERMAR
 1 *cyaneus* (L.)
172. *Nanophyes* SCHÖNHERR
 3 *marmoratus* (GOEZE)
173. *Mecinus* GERMAR
 1 *collaris* GERMAR
 6 *pyraister* (HERBST)
174. *Gymnaetron* SCHÖNHERR
 2 *labile* (HERBST)
 4 *pascuorum* (GYLLENHAL)
 12 *beccabungae* (L.)
 13 *veronicae* (GERMAR)
 16 *tetrum* (F.)
 18 *antirrhini* (PAYKULL)

- 22 netum (GERMAR)
 24 collinum (GYLLENHAL)
 26 linariae (PANZER) als liniariae PANZER
175. *Miarus* STEPHENS
 1 micros GERMAR
 4 graminis (GYLLENHAL)
 9 campanulae (L.)
176. *Cionus* CLAIRVILLE
 1 alauda (HERBST)
 2 tuberculosus (SCOPOLI)
 3 scrophulariae (L.)
 4 hortulanus GEOFFROY
 9 clairvillei BOHEM.
 12 olivieri ROSENSCH.
 13 thapsi (F.)
 14 nigritarsis REITTER
177. *Cleopus* STEPHENS
 2 pulchellus (HERBST)
178. *Stereonychus* SUFFRIAN
 1 fraxini (DEGEER)
179. *Anoplus* SCHÖNHERR
 1 plantaris (NAEZEN)
 2 roboris SUFFRIAN
180. *Rhynchaenus* CLAIRVILLE
 2 rufus (SCHRANK)
 3 alni (L.)
 4 pilosus (F.)
 5 quercus (L.)
 7 avellanae DONOV.
 11 jota (F.)
 12 lonicerae (HERBST)
 13 fagi (L.)
 14 testaceus (MÜLLER)
 16 rusci (HERBST)
 23 stigma GERMAR
 24 decoratus GERMAR
 25 salicis (L.)
 28 populi (F.)
181. *Rhamphus* CLAIRVILLE
 1 pulicarius (HERBST)

