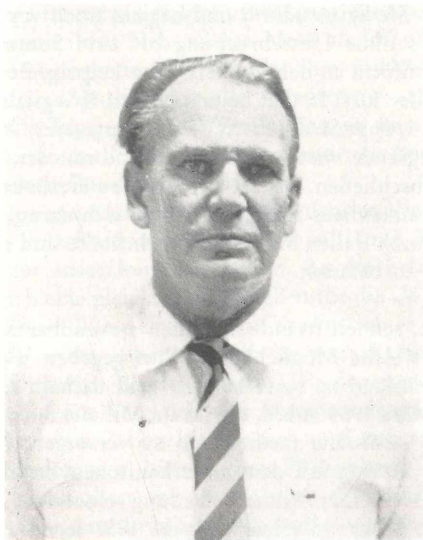


## ROLF BRANDT

(1917–1989).



*Rolf Brandt*

Am 14. Dezember 1989 ist der Arzt und Forscher ROLF BRANDT kurz nach seinem 72. Geburtstag in einem Krankenhaus seiner Heimatstadt Hamburg gestorben. An diesem Tag ging sein erfolgreiches, aber auch ruheloses Leben zu Ende.

ROLF ARTUR MAX BRANDT wurde am 4. Dezember 1917 als einziges Kind des Hamburger Prokuristen HANS BRANDT und seiner aus dem Memelland stammenden Ehefrau ELMA geb. PRECAT geboren. Seine Jugend war besonders dadurch geprägt, daß ihn auch seine drei kinderlosen Tanten, die Schwestern seiner Mutter, mit Hingabe umsorgten — sicherlich aus dem Gefühl heraus, daß nur er noch der einzige Träger der Familie war.

Bereits in seiner Schulzeit zeigte sich seine naturwissenschaftliche Begabung, als er von 1928 an die Oberrealschule Eilbeck in Hamburg besuchte, wo er durch hervorragende Zensuren und regste Mitarbeit vor allem in den Fächern Biologie und Chemie auffiel. In dieser Zeit schon fand er Kontakt zu Dr. EDUARD DEGNER vom Zoologischen Institut der Universität Hamburg, der sein Interesse an der Malakologie stärkte.

Wie alle Männer seines Jahrgangs mußte er nach dem Abitur 1937 zunächst seiner Arbeitsdienstpflicht von 6 Monaten und dann seinem Wehrdienst von 1½ Jahren genügen. Der bald darauf ausbrechende Zweite Weltkrieg führte dazu, daß er bis 1945 insgesamt fast 8 Jahre lang Soldat war. Auf Anraten seines Vaters entschied er sich für das Medizinstudium und begann noch vor dem Krieg das erste Semester. Er setzte es ohne Unterbrechung bis zum Sommersemester 1943 als Studienurlauber in Uniform an den Universitäten Leipzig, Rostock, Hamburg und Göttingen mit viel Eifer fort. In den beiden letzten Kriegsjahren wurde er an der Murmansk-Front im truppenärztlichen Dienst eingesetzt, konnte sein Studium aber gleich nach Kriegsende wieder aufnehmen und mit der Bestallung zum Arzt am 15. Januar 1948 abschließen. Bis 1952 folgte eine ärztliche Tätigkeit am Hamburger Universitätskrankenhaus Eppendorf. Eine sich daran anschließende ausgedehnte Studienreise durch Italien bis Sizilien beeinflusste ihn, sich wieder gründlich mit der Malakologie zu befassen.

Durch sein Talent, schnell fremde Sprachen anwendbar zu erlernen, erkannte ROLF BRANDT früh, welche Möglichkeiten ihm gegeben waren, malakologische Forschung auch im Ausland zu betreiben. Er griff deshalb sofort zu, als ihm die Britische Armee im März 1955 anbot, die ihrem Militärkontingent in Libyen angegliederten deutschen Fachkräfte medizinisch zu versorgen. Nach diesem Berufseinsatz ging er einen Vertrag mit dem amerikanischen Erdölkonzern ARAMCO ein, der gerade einen Mediziner für die Betreuung seines dort arbeitenden Prospektionspersonals suchte. Während seines Urlaubs 1957 lernte er in Hamburg seine Ehefrau ROSWITA kennen, die ihn nach Benghasi begleitete, wo sie 1958 Eltern von Zwillingstöchtern wurden. Sein vierjähriger Aufenthalt in der Cyrenaika ermöglichte ihm die systematische Erforschung der dortigen Landschneckenfauna, deren Resultate er in vier umfangreichen Arbeiten mit zahlreichen Neubeschreibungen veröffentlichte. Hier wurde er bereits motiviert, sich mit der Systematik der Clausilien auseinanderzusetzen. Diese Gruppe hat ihn am meisten von allen fasziniert, weswegen er Verbindungen zu allen Spezialisten und Museen knüpfte, um sich Vergleichsmaterial zu beschaffen. Sein Interesse, ja seine Begeisterung für Clausilien hat er sich über alle Lebensstationen hinweg bis zu seinem Tod bewahrt.

Die sich schon vor der Machtübernahme des Revolutionsrats abzeichnende politische Veränderung veranlaßte ROLF BRANDT, Libyen 1959 zu verlassen und mit seiner Familie wieder nach Hamburg überzusiedeln. Hier bildete er sich beruflich, hauptsächlich parasitologisch, am „Bernhard-Nocht-Institut für Schiffs- und Tropenkrankheiten Hamburg“ weiter, das ihm im April 1960 das „Diplom“ zuerkannte. Die Jahre zwischen 1960 und 1963 verwannte er als Angestellter der Pharmaindustrie in Düsseldorf gezielt darauf, weitere Kontakte zu Instituten, Museen und malakologischen Spezialisten herzustellen. 1962 gehörte er zu den Initiatoren der in Riedenburg an der Altmühl beschlossenen Herausgabe der „Mitteilungen der DMG“ und der seitdem jährlich stattfindenden Frühjahrstreffen.

Am „Bernhard-Nocht-Institut“ hatte er die Bekanntschaft des amerikanischen Colonel Dr. DALE E. WYKOFF vom „Walter Reed Army Institute of Research“ gemacht, der seiner Regierung empfahl, ihn im Rahmen eines parasitologischen Forschungsvorhabens nach Thailand zu verpflichten. Dieses von WYKOFF initiierte Vorhaben wurde vom „U.S. Army Research and Development Command“ finanziell gefördert. BRANDTS spezieller Auftrag war die Erforschung der Süßwassermollusken als Zwischenwirte der Trematoden unter besonderer Berücksichtigung ihrer Bedeutung für die menschliche Parasitologie. In Bangkok fand er ideale Voraussetzungen für das Erreichen seines Ziels: die Universität stellte ihm räumliche und technische Fazilitäten sowie geeignetes Hilfspersonal zur Verfügung. So gelang ihm die nahezu vollständige Inventur der Molluskenfauna des Maenam Chao Praya und des oberen Mekong sowie ihrer Nebenflüsse. Mehr als 150 neue Arten und 13 Gattungen waren das herausragende Ergebnis, das ihm weltweite Anerkennung verschaffte. Konsequenter veröffentlichte er alle Arbeiten im „Archiv für Molluskenkunde“, hinterlegte alle Typen und sehr große Mengen an weiterem Belegmaterial im SMF, versorgte aber auch alle großen Museen und viele Spezialisten systematisch und reichlich mit seinen Funden.

Trotz des nach Laos und Kambodscha übergreifenden Vietnam-Kriegs versuchte ROLF BRANDT, seine Forschungen auch auf den mittleren Mekong auszudehnen, konnte dies jedoch nur ansatzweise realisieren. An die Erfüllung seines Auftrags in Thailand schloß sich eine gleichartige Tätigkeit für die „World Health Organization“ in Laos bis 1974 an. Diese elf Jahre in Ostasien sah er als die intensivste und erfolgreichste Periode seines Lebens an, die er nach Kräften für die Forschung genutzt hat. In den ihm zustehenden langen Urlaubszeiten unternahm er Reisen in alle Erdteile sowohl zum Vergleich von Museumsmaterial als auch für eigene Sammelzwecke. Mit solchen Zielen hielt er sich in Kambodscha, Malaysia, Singapur, Birma, Borneo, Indonesien, Neu-Guinea, Philippinen, Taiwan, Japan, Indien, Nepal, Neuseeland, Australien mit Tasmanien, Samoa, Fidschi-Inseln, Tahiti, Chile, Argentinien, Uruguay, Brasilien, USA, den nordafrikanischen sowie den nord-, west- und südeuropäischen Ländern auf.

Nach Deutschland 1974 zurückgekehrt, lebte er 6 Jahre als Privatwissenschaftler, um in Zusammenarbeit mit dem SMF den Ertrag seiner Lebensaufgabe einzubringen. Seine Ehe wurde zwar in demselben Jahr geschieden, doch bestand die familiäre Bindung fort.

An „Ruhestand“ dachte er nicht. Er wollte unter Menschen und besonders mit der Arbeitswelt in Berührung bleiben. Deshalb suchte er — „nachdem in meinem Leben ja jetzt nichts mehr passiert“ — eine ihm zusagende Betätigung, die ihm der „Germanische Lloyd“ in Hamburg bieten konnte. Hier war er genau 9 Jahre lang tätig. Der damit verknüpfte Nebeneffekt, nämlich die Aufbesserung seiner Altersversorgung durch längere Lebensarbeit, war ihm durchaus willkommen. Deren Genuß ist ihm jedoch versagt geblieben. Ende November 1989 begab er sich ins Krankenhaus zum „letzten Akt“, wie er sagte, und verstarb dort am 14. Dezember. Sein Tod mag letztlich auch darauf zurückzuführen sein, daß er wenig Rücksicht auf seine bereits instabile Gesundheit genommen hat. Sein starker Wille hat seinen unruhigen Geist bis zuletzt beherrscht. Alle, die ihn näher kannten, haben mit ihm einen hilfreichen Freund, die Wissenschaft einen ihrer Förderer verloren. Auch die Restbestände seiner Sammlungen hat er dem SMF übereignet.

H. SCHÜTT.

Veröffentlichungen von R. A. M. BRANDT.

- 1937 Verzeichnis der Weichtiere der Hamburgischen Umgebung. — Verh. Ver. naturw. Heimatf. Hamburg, **26**: 71–84. Hamburg.
- 1943 Die Molluskenfauna des Segeberger Gipsberges. — Arch. Moll., **75** (5/6): 273–275. Frankfurt a. M.
- 1956 Zur Orculidenfauna der Cyrenaika. — Arch. Moll., **85** (1/3): 69–82, Taf. 2. Frankfurt a. M.
- Zur Clausiliidenfauna der Cyrenaika. — Arch. Moll., **85** (4/6): 121–144, Taf. 9–10. Frankfurt a. M.
- 1958 Über neue und wenig bekannte Binnenmollusken der Cyrenaika. — Arch. Moll., **87** (1/3) 1–19, Taf. 1–2. Frankfurt a. M.
- 1959 Die Helicellinae der Cyrenaika. — Arch. Moll., **88** (4/6): 81–150, Taf. 6–11. Frankfurt a. M.
- 1961 Diagnosen neuer Clausiliiden. — Arch. Moll., **90** (1/3): 1–20, Taf. 1–2. Frankfurt a. M.
- 1962 Über neue und wenig bekannte Clausiliiden. — Arch. Moll., **91** (4/6): 127–150, Taf. 4–5. Frankfurt a. M.
- 1968 Description of new non-marine mollusks from Asia. — Arch. Moll., **98** (5/6): 213–289, Taf. 8–10. Frankfurt a. M.
- 1970 New freshwater gastropods from the Mekong. — Arch. Moll., **100** (3/4): 183–205, Taf. 13. Frankfurt a. M.
- [1971 (TEMCHAROEN, P.): New aquatic molluscs from Laos. — Arch. Moll., **101** (1/4): 91–109, Taf. 6–7. Frankfurt a. M.]
- (BRANDT & TEMCHAROEN) The molluscan fauna of the Mekong at the foci of Schistosomiasis in South Laos and Cambodia. — Arch. Moll., **101** (1/4): 111–140. Frankfurt a. M.
- 1974 The non-marine aquatic Mollusca of Thailand. — Arch. Moll., **105**: I–IV, 1–423, Taf. 1–30. Frankfurt a. M.

Die von R. BRANDT eingeführten neuen Taxa.  
(Zusammengestellt von A. ZILCH).

- abanti* BRANDT 1961, *Euxina (Euxina)* —;  
Arch. Moll., **90**: 17, T. 2 F. 16 [Holotypus SMF 163956 jetzt ZMHamb.]
- abbotti* BRANDT 1968, *Assiminea* —;  
Arch. Moll., **98**: 262, T. 10 F. 49 [Holotypus SMF 197306].
- acicula* BRANDT 1968, *Morrisonietta* —;  
Arch. Moll., **98**: 281, T. 10 F. 68 [Holotypus SMF 197320].
- acicula* BRANDT 1970, *Paraprososthenia* —;  
Arch. Moll., **100**: 190, T. 13 F. 8 [Holotypus SMF 197142].
- acuta* BRANDT 1974, *Stenothyra* —;  
Arch. Moll., **105**: 128, T. 10 F. 66 [Holotypus SMF 198271].
- adami* BRANDT 1970, *Paraprososthenia* —;  
Arch. Moll., **100**: 189, T. 13 F. 7 [Holotypus SMF 197140].
- Adamietta* BRANDT 1974, Typusart: *Melania housei* LEA 1856.  
Arch. Moll., **105**: 171.
- albaensis* BRANDT 1956, *Barcania (Barcania) kaltenbachi* —;  
Arch. Moll., **85**: 131, T. 9 F. 5 [Holotypus SMF 154301].
- alcamoensis* BRANDT 1961, *Siciliaria (Siciliaria)* —;  
Arch. Moll., **90**: 9, T. 2 F. 11 [Holotypus SMF 163949].
- altenai* BRANDT 1959, *Trochoidea (Xeroamanda) dernensis* —;  
Arch. Moll., **88**: 107, T. 11a F. 97–98 [Holotypus SMF 162829].

- altimirai* BRANDT 1959, *Trochoidea (Xeroamanda) libata* —;  
Arch. Moll., 88: 108, T. 7 F. 21 [Holotypus SMF 161938].
- annandalei* BRANDT 1968, *Cipangopaludina* —;  
Arch. Moll., 98: 221, T. 8 F. 6 [Holotypus SMF 197373].
- annandalei* BRANDT 1968, *Stenothyra* —;  
Arch. Moll., 98: 260, T. 9 F. 46 [Holotypus SMF 197232].
- Annulotaia* BRANDT 1968. Typusart: *Annulotaia forcarti* BRANDT 1968.  
Arch. Moll., 98: 215.
- aperta* TEMCHAROEN 1971, *Lithoglyphopsis* —;  
Arch. Moll., 101: 103, T. 7 F. 14 [Holotypus SMF 198768].
- apolloniana* BRANDT 1956, *Barcania (Barcania)* —;  
Arch. Moll., 85: 132, T. 9 F. 6 [Holotypus SMF 154298].
- Apolloniana* BRANDT 1958. Typusart: *Cochlostoma (A.) susaensis* BRANDT 1958.  
Arch. Moll., 87: 3.
- armata* BRANDT 1968, *Brotia (Paracrostoma) pseudosulcospira* —;  
Arch. Moll., 98: 275, T. 10 F. 62 [Holotypus SMF 197380].
- arturrolli* BRANDT 1968, *Sinotaia* —;  
Arch. Moll., 98: 220, T. 8 F. 5 [Holotypus SMF 197372].
- bakeri* BRANDT 1974, *Gyraulus* —;  
Arch. Moll., 105: 242, T. 17 F. 8 [Holotypus SMF 198296].
- bandonensis* BRANDT 1968, *Morrisonietta* —;  
Arch. Moll., 98: 282, T. 10 F. 70 [Holotypus SMF 197321].
- barcaensis* BRANDT 1958, *Cochlostoma (Turritus)* —;  
Arch. Moll., 87: 1, T. 1 F. 1 [Holotypus SMF 155508].
- barcaensis* BRANDT 1958, *Oxychilus (Eopolita) forcarti* —;  
Arch. Moll., 87: 18, T. 2 F. 17 [Holotypus SMF 161140].
- Barcania* BRANDT 1956, Typusart: *Clausilia bengasiana* GAMBETTA 1925.  
Arch. Moll., 85: 121.
- barceensis* BRANDT 1958, *Barcania (Barcania) kaltenbachi* —;  
Arch. Moll., 87: 5, T. 1 F. 6 [Holotypus SMF 161143].
- baschi* BRANDT 1968, *wattebledia* —;  
Arch. Moll., 98: 227, T. 8 F. 11 [Holotypus SMF 197314].
- basisculpta* BRANDT 1970, *Stenothyra* —;  
Arch. Moll., 100: 200, T. 13 F. 19 [Holotypus SMF 197233].
- bavayi* BRANDT 1970, *Pachydrobia* —;  
Arch. Moll., 100: 192, T. 13 F. 11 [Holotypus SMF 198338].
- belliemii* BRANDT 1961, *Siciliaria (Siciliaria) calcarae* —;  
Arch. Moll., 90: 9, T. 2 F. 10 [Holotypus SMF 163948].
- bengasiana* BRANDT 1959, *Trochoidea (Xerocrassa) cretica* —;  
Arch. Moll., 88: 123, T. 8 F. 48–51 [Holotypus SMF 162552].
- beyedi* BRANDT 1959, *Trochoidea (Xerocrassa) cretiaca* —;  
Arch. Moll., 88: 123, T. 8 F. 41–44 [Holotypus SMF 162504].
- bisacchiaae* BRANDT 1956, *Orcula (Sphyradium)* —;  
Arch. Moll., 85: 80, T. 4 F. 9 [Holotypus SMF 155115].
- bollingi* BRANDT 1970, *Paraprososthenia* —;  
Arch. Moll., 100: 190, T. 13 F. 9 [Holotypus SMF 197146].
- bollingi* BRANDT 1974, *Cyclotropis* —;  
Arch. Moll., 105: 156, T. 12 F. 3 [Holotypus SMF 227205].
- brandti* TEMCHAROEN 1971, *Paraprososthenia* —;  
Arch. Moll., 101: 94, T. 6 F. 3 [Holotypus SMF 197148].
- budzirana* BRANDT 1958, *Hydrobia* —;  
Arch. Moll., 87: 4, T. 1 F. 3 [Holotypus SMF 161104].

- caabensis* BRANDT 1956, *Orcula (Sphyradium)* —;  
Arch. Moll., 85: 74, T. 4 F. 5 [Holotypus SMF 155110].
- cambodiensis* BRANDT 1970, *Hydrorissoia* —;  
Arch. Moll., 100: 186, T. 13 F. 3 [Holotypus SMF 197274].
- cambodiensis* BRANDT 1970, *Manningiella* —;  
Arch. Moll., 100: 197, T. 13 F. 15 [Holotypus SMF 198325].
- cambodiensis* BRANDT (in BRANDT & TEMCHAROEN) 1971, *Stenothyra* —;  
Arch. Moll., 101: 113, Abb. 3 [Holotypus SMF 198904].
- Campptoceratinae* BRANDT 1974; Arch. Moll., 105: 236.
- cavallaensis* BRANDT 1962, *Carinigera (Carinigera)* —;  
Arch. Moll., 91: 136, T. 4 F. 7 [Holotypus SMF 167023].
- ceres* BRANDT 1959, *Trochoidea (Xeroptyca) serrulata* —;  
Arch. Moll., 88: 144, T. 11 F. 93–94 [Holotypus SMF 162440].
- chaligi* BRANDT 1956, *Barcania (Barcania)* —;  
Arch. Moll., 85: 139, T. 10 F. 12 [Holotypus SMF 154297].
- Chamlongia* BRANDT 1968. Typusart: *Chamlongia harinasutai* BRANDT 1968.  
Arch. Moll., 98: 265.
- cingulata* BRANDT 1974, *Hubendickia* —;  
Arch. Moll., 105: 97, T. 7 F. 20 [Holotypus SMF 198289].
- confinis* BRANDT 1974, *Stenothyra* —;  
Arch. Moll., 105: 119, T. 9 F. 48 [Holotypus SMF 198274].
- concava* TEMCHAROEN 1971, *Lacunopsis* —;  
Arch. Moll., 101: 101, T. 7 F. 12 [Holotypus SMF 198767].
- conica* BRANDT 1968, *Lacunopsis* —;  
Arch. Moll., 98: 249, T. 9 F. 36 [Holotypus SMF 197309].
- conica* TEMCHAROEN 1971, *Manningiella* —;  
Arch. Moll., 101: 98, T. 6 F. 8 [Holotypus 197204].
- coniformis* BRANDT 1959, *Trochoidea (Xeroamanda) dernensis* —;  
Arch. Moll., 88: 108, T. 7 F. 20 [Holotypus SMF 161906].
- connollyi* BRANDT 1956, *Orcula (Sphyradium)* —;  
Arch. Moll., 85: 72, T. 4 F. 2 [Holotypus SMF 155103].
- continentalis* BRANDT 1974, *Filopaludina (Siamopaludina) javanica* —;  
Arch. Moll., 105: 25, T. 2 F. 22 [Holotypus SMF 219253].
- coronata* BRANDT 1968, *Hubendickia* —;  
Arch. Moll., 98: 239, T. 9 F. 26 [Holotypus SMF 197161].
- cribbsiana* BRANDT 1968, *Wattebledia* —;  
Arch. Moll., 98: 226, T. 8 F. 10 [Holotypus ZMAmsterdam].
- cristata* BRANDT 1958, *Barcania (Barcania) klaptoczi* —;  
Arch. Moll., 87: 7, T. 1 F. 8 [Holotypus SMF 161093].
- crocea* TEMCHAROEN 1971, *Corbicula* —;  
Arch. Moll., 101: 106, T. 7 F. 17 [Holotypus SMF .....].
- crooki* BRANDT 1968, *Hubendickia* —;  
Arch. Moll., 98: 240, T. 9 F. 28 [Holotypus SMF 197160].
- crooki* BRANDT 1968, *Pachydrobia* —;  
Arch. Moll., 98: 228, T. 8 F. 12 [Holotypus SMF 197179].
- crooki* BRANDT 1968, *Stenothyra* —;  
Arch. Moll., 98: 252, T. 9 F. 29 [Holotypus SMF 197244].
- crooki* BRANDT 1968, *Wykoffia* —;  
Arch. Moll., 98: 245, T. 9 F. 33 [Holotypus SMF 197193].
- cylindrica* BRANDT 1974, *Hubendickia* —;  
Arch. Moll., 105: 96, T. 7 F. 19 [Holotypus SMF 198292].
- dabovici* BRANDT 1961, *Agathylla biloba* —;  
Arch. Moll., 90: 15, T. 2 F. 14 [Holotypus SMF 163954].

- daengsvangi* BRANDT 1968, *Paludinella* —;  
Arch. Moll., 98: 264, T. 10 F. 51 [Holotypus SMF 197307].
- davisi* BRANDT 1968, *Paraprososthenia* —;  
Arch. Moll., 98: 234, T. 8 F. 20 [Holotypus SMF 197154].
- deiecta* TEMCHAROEN 1971, *Lacunopsis* —;  
Arch. Moll., 101: 102, T. 7 F. 13 [Holotypus SMF 198902].
- depressa* BRANDT (in BRANDT & TEMCHAROEN) 1971, *Limnoperna* —;  
Arch. Moll., 101: 115, Abb. 4 [Holotypus 198771].
- dernensis* BRANDT 1959, *Trochoidea (Xeroamanda) dernensis* —;  
Arch. Moll., 88: 105, T. 7 F. 18 [Holotypus SMF 161887].
- desowitzi* BRANDT 1974, *Hyriopsis (Limnoscapha)* —;  
Arch. Moll., 105: 274, T. 22 F. 43 [Holotypus SMF 221303].
- drenovoensis* BRANDT 1961, *Delima (Delima)* —;  
Arch. Moll., 90: 5, T. 1 F. 4 [Holotypus SMF 163944].
- dubiosa* BRANDT 1958, *Orcula (Orculella)* —;  
Arch. Moll., 87: 11, T. 1 F. 13 [Holotypus SMF 161099].
- dubiosa* BRANDT 1974, *Paracrostoma paludiformis* —;  
Arch. Moll., 105: 188, T. 14 F. 46 [Holotypus SMF 215964].
- episoma* BRANDT 1961, *Siciliaria (Siciliaria) nobilis* —;  
Arch. Moll., 90: 7, T. 1 F. 6 [Holotypus SMF 163946].
- eppersoni* BRANDT 1968, *Chrysalida (Salasiella)* —;  
Arch. Moll., 98: 277, T. 10 F. 64 [Holotypus SMF 197319].
- expansa* BRANDT 1970, *Manningiella* —;  
Arch. Moll., 100: 196, T. 13 F. 14 [Holotypus SMF 198322].
- extensa* BRANDT 1974, *Mekongia sphaericula* —;  
Arch. Moll., 105: 46, T. 3 F. 56 [Holotypus SMF 219315].
- farzughana* BRANDT 1956, *Orcula (Sphyradium)* —;  
Arch. Moll., 85: 75, T. 4 F. 7 [Holotypus SMF 155112].
- fasciata* BRANDT 1968, *Stenothyra* —;  
Arch. Moll., 98: 251, T. 9 F. 38 [Holotypus SMF 197245].
- ferrox* BRANDT 1961, *Siciliaria (Siciliaria)* —;  
Arch. Moll., 90: 6, T. 1 F. 5 [Holotypus SMF 163945].
- fischerpiettei* BRANDT 1968, *Lacunopsis* —;  
Arch. Moll., 98: 247, T. 9 F. 34 [Holotypus SMF 197310].
- fischerpiettei* BRANDT 1970, *Paraprososthenia* —;  
Arch. Moll., 100: 187, T. 13 F. 5 [Holotypus SMF 197144].
- flavida* BRANDT 1974, *Mekongia swainsoni* —;  
Arch. Moll., 105: 44, T. 3 F. 50 [Holotypus SMF 198282].
- forcarti* BRANDT 1958, *Oxychilus (Eopolita)* —;  
Arch. Moll., 87: 16, T. 2 F. 16 [Holotypus SMF 161131].
- forcarti* BRANDT 1959, *Trochoidea (Xerocrassa)* —;  
Arch. Moll., 88: 132, T. 10 F. 74 [Holotypus SMF 162235].
- forcarti* BRANDT 1968, *Anulotaia* —;  
Arch. Moll., 98: 216, T. 8 F. 2 [Holotypus SMF 197369].
- fuchsi* BRANDT 1961, *Montenegrina (Heteroptycha)* —;  
Arch. Moll., 90: 2, T. 1 F. 1 [Holotypus SMF 163939].
- gahhami* BRANDT 1956, *Barcania (Barcania) klaptoczi* —;  
Arch. Moll., 85: 136, T. 10 F. 9 [Holotypus SMF 154292].
- gambettae* BRANDT 1956, *Barcania (Barcania) klaptoczi* —;  
Arch. Moll., 85: 137, T. 10 F. 10 [Holotypus SMF 154295].

- gobiensis* BRANDT 1959, *Trochoidea (Xeroptyca) serrulata* —;  
Arch. Moll., 88: 145, T. 11a F. 95 [Holotypus SMF 162448].
- gochenouri* BRANDT 1968, *Hubendickia* —;  
Arch. Moll., 98: 238, T. 8 F. 25 [Holotypus SMF 197162].
- goettingi* BRANDT 1961, *Serrulina (Serrulina)* —;  
Arch. Moll., 90: 18, T. 2 F. 17 [Holotypus SMF 163957].
- gracilis* BRANDT 1968, *Hydrorissoia* —;  
Arch. Moll., 98: 242, T. 9 F. 29 [Holotypus SMF 197174].
- gracilis* BRANDT 1968, *Morrisonietta* —;  
Arch. Moll., 98: 282, T. 10 F. 69 [Holotypus SMF 197322].
- gregoryi* BRANDT 1956, *Orcula (Sphyradium)* —;  
Arch. Moll., 85: 75, T. 4 F. 6 [Holotypus SMF 155111].
- hanseni* BRANDT 1970, *Paraprososthenia* —;  
Arch. Moll., 100: 188, T. 13 F. 6 [Holotypus SMF 197155].
- harinasutai* BRANDT 1968, *Chamlongia* —;  
Arch. Moll., 98: 265, T. 10 F. 53 [Holotypus SMF 197316].
- hardi* BRANDT 1974, *Corbicula* —;  
Arch. Moll., 105: 328, T. 29 F. 104 [Holotypus SMF 197413].
- holosculpta* BRANDT 1974, *Stenothyra koratensis* —;  
Arch. Moll., 105: 121, T. 9 F. 52 [Holotypus SMF 215953].
- hospitalis* BRANDT 1968, *Hydrorissoia* —;  
Arch. Moll., 98: 244, T. 9 F. 32 [Holotypus SMF 197175].
- hubendicki* BRANDT 1974, *Gundlachia* —;  
Arch. Moll., 105: 251, T. 17 F. 16 [Holotypus SMF 198303].
- hubendicki* BRANDT 1974, *Gyraulus* —;  
Arch. Moll., 105: 241, T. 17 F. 6 [Holotypus SMF 198300].
- Hubendickia* BRANDT 1968. Typusart: *Hubendickia siamensis* BRANDT 1968.  
Arch. Moll., 98: 235.
- huggani* BRANDT 1959, *Trochoidea (Xerobarcana)* —;  
Arch. Moll., 88: 110, T. 7 F. 23 [Holotypus SMF 162274].
- hydrorissoidea* TEMCHAROEN 1971, *Paraprososthenia* —;  
Arch. Moll., 101: 94, T. 6 F. 4 [Holotypus SMF 197150]. — 1974 (: 86 und Index: 413)  
hat sich BRANDT selbst als Autor des Taxons angegeben.
- ijimai* BRANDT 1970, *Paraprososthenia* —;  
Arch. Moll., 100: 187, T. 13 F. 2 [Holotypus SMF 198339].
- incerta* TEMCHAROEN 1971, *Hubendickia* —;  
Arch. Moll., 101: 95, T. 6 F. 5 [Holotypus SMF 197163].
- iniucunda* BRANDT 1962, *Laciniaria (Bulgarica)* —;  
Arch. Moll., 91: 130, T. 4 F. 2–3 [Holotypus SMF 166932].
- inopinata* BRANDT 1962, *Macedonica (Macedonica)* —;  
Arch. Moll., 91: 145, T. 5 F. 15 [Holotypus SMF 167032].
- jaeckeli* BRANDT 1958, *Orcula (Orculella) farzughana* —;  
Arch. Moll., 98: 8, T. 1 F. 9 [Holotypus SMF 161119].
- jahamaensis* BRANDT 1959, *Trochoidea (Xeroptyca) serrulata* —;  
Arch. Moll., 88: 146, T. 11a F. 96 [Holotypus SMF 162450].
- jiraponi* BRANDT 1968, *Stenothyra* —;  
Arch. Moll., 98: 254, T. 9 F. 41 [Holotypus SMF 197246].
- kaeufeli* BRANDT 1962, *Laciniaria (Laciniaria)* —;  
Arch. Moll., 91: 128, T. 4 F. 1 [Holotypus SMF 166931].
- kaiseri* BRANDT 1961, *Montenegrina (Montenegrina)* —;  
Arch. Moll., 90: 4, T. 1 F. 3 [Holotypus SMF 163942 = jetzt ZMHamb.].



- kaltenbachi* BRANDT 1956, *Barcania* (*Barcania*) —;  
Arch. Moll., 85: 128, T. 9 F. 4 [Holotypus SMF 154300].
- kaltenbachi* BRANDT 1956, *Orcula* (*Sphyradium*) —;  
Arch. Moll., 85: 73, T. 4 F. 4 [Holotypus SMF 155108].
- kaltenbachi* BRANDT 1959, *Trochoidea* (*Xerocrassa*) —;  
Arch. Moll., 88: 133, T. 10 F. 72, 75 [Holotypus SMF 162243].
- klemmi* BRANDT 1958, *Orcula* (*Orculella*) —;  
Arch. Moll., 87: 10, T. 1 F. 12 [Holotypus SMF 161097].
- klemmi* BRANDT 1958, *Pleurodiscus* —;  
Arch. Moll., 87: 11, T. 2 F. 15 [Holotypus SMF 161128].
- klemmi* BRANDT 1959, *Trochoidea* (*Xeroregima*) *liebetruti* —;  
Arch. Moll., 88: 101, T. 6 F. 14 [Holotypus SMF 162330].
- klemmi* BRANDT 1962, *Montenegrina* (*Heteroptycha*) *fuchsi* —;  
Arch. Moll., 91: 143, T. 5 F. 13 [Holotypus SMF 167014].
- kluigi* BRANDT 1956, *Barcania* (*Barcania*) —;  
Arch. Moll., 85: 133, T. 9 F. 7 [Holotypus SMF 154293].
- koratensis* BRANDT 1968, *Stenothyra* —;  
Arch. Moll., 98: 255, T. 9 F. 42 [Holotypus SMF 197247].
- krungtepensisi* BRANDT 1968, *Morrisonietta* —;  
Arch. Moll., 98: 279, T. 10 F. 65 [Holotypus SMF 197323].
- krungtepensisi* BRANDT 1968, *Stenothyra* —;  
Arch. Moll., 98: 257, T. 9 F. 45 [Holotypus SMF 197248].
- kuiperi* BRANDT 1974, *Paludinella* (*Paludinella*) —;  
Arch. Moll., 105: 153, T. 11 F. 97 [Holotypus SMF 227212].
- labiata* BRANDT 1968, *Stenothyra* —;  
Arch. Moll., 98: 259 (= 100: T. 13 F. 23 [Holotypus SMF 197249].
- laotiensis* TEMCHAROEN 1971, *Stenothyra* —;  
Arch. Moll., 101: 104, T. 7 F. 15 [Holotypus SMF 197250].
- lucchana* BRANDT 1959, *Trochoidea* (*Xeroamanda*) *gestroi* —;  
Arch. Moll., 88: 104, T. 6 F. 16 [Holotypus SMF 161861].
- mcmulleni* BRANDT 1970, *Pachydrobia* —;  
Arch. Moll., 100: 193, T. 13 F. 12 [Holotypus SMF 198337].
- mcmulleni* BRANDT 1970, *Stenothyra* —;  
Arch. Moll., 100: 202, T. 13 F. 21 [Holotypus SMF 197254].
- maculata* BRANDT 1974, *Stenothyra* —;  
Arch. Moll., 105: 130, T. 10 F. 69 [Holotypus SMF 198278].
- maekoki* BRANDT 1968, *Siamopaludina* —;  
Arch. Moll., 98: 217, T. 8 F. 3 [Holotypus SMF 197370].
- magruni* BRANDT 1959, *Trochoidea* (*Xeroamanda*) *limbata* —;  
Arch. Moll., 88: 110, T. 7 F. 22 [Holotypus SMF 161867].
- mandahlbarthi* BRANDT 1968, *Sinotaia* —;  
Arch. Moll., 98: 218, T. 8 F. 4 [Holotypus SMF 197371].
- mandahlbarthi* BRANDT 1968, *Stenothyra* —;  
Arch. Moll., 98: 259, T. 9 F. 47 [Holotypus SMF 197253].
- manningi* BRANDT 1968, *Brotia* (*Brotia*) —;  
Arch. Moll., 98: 272, T. 10 F. 58 [Holotypus SMF 197376].
- Manningiella* BRANDT 1970. Typusart: *Manningiella polita* BRANDT 1970.  
Arch. Moll., 100: 194.
- marmarica* BRANDT 1958, *Orcula* (*Orculella*) —;  
Arch. Moll., 87: 9, T. 1 F. 10 [Holotypus SMF 161125].
- marmaricana* BRANDT 1959, *Helicopsis* (*Xeropicta*) *guimeti* —;  
Arch. Moll., 88: 94, T. 6 F. 7 [Holotypus SMF 162203].

- mavromoustakisi* BRANDT 1961, *Albinaria (Interstriata)* —;  
Arch. Moll., 90: 14, T. 1 F. 9 [Holotypus SMF 163953].
- mayi* BRANDT 1956, *Orcula (Sphyradium)* —;  
Arch. Moll., 85: 72, T. 4 F. 3 [Holotypus SMF 155106].
- mekongensis* BRANDT 1970, *Anulotaia* —;  
Arch. Moll., 100: 183, T. 13 F. 1 [Holotypus SMF 197336].
- microscopica* BRANDT 1968, *Assiminea* —;  
Arch. Moll., 98: 263, T. 10 F. 50 [Holotypus SMF 197305].
- microsculpta* BRANDT 1968, *Brotia (Brotia)* —;  
Arch. Moll., 98: 272, T. 10 F. 59 [Holotypus SMF 197378].
- microsculpta* BRANDT 1968, *Hubendickia* —;  
Arch. Moll., 98: 239, T. 9 F. 27 [Holotypus SMF 197166].
- microsculpta* BRANDT 1970, *Jullienia* —;  
Arch. Moll., 100: 198, T. 13 F. 16 [Holotypus SMF 197278].
- microsculpta* BRANDT 1974, *Stenothyra* —;  
Arch. Moll., 105: 117, T. 9 F. 44 [Holotypus SMF 198281].
- minima* TEMCHAROEN 1971, *Wykoffia* —;  
Arch. Moll., 101: 93, T. 6 F. 2 [Holotypus SMF 197194].
- modelli* BRANDT 1974, *Physunio* —;  
Arch. Moll., 105: 297, T. 25 F. 62 [Holotypus SMF 220841].
- Modellnaia* BRANDT 1974. Typusart: *Modellnaia siamensis* BRANDT 1974.  
Arch. Moll., 105: 301.
- Modellnaia* BRANDT 1974; Arch. Moll., 105: 301.
- morrisoni* BRANDT 1968, *Rivomarginella* —;  
Arch. Moll., 98: 276, T. 10 F. 63 [Holotypus SMF 197297].
- morrisoni* BRANDT 1974, *Paracrostoma* —;  
Arch. Moll., 105: 188, T. 14 F. 47 [Holotypus SMF 215966].
- morrisoni* BRANDT 1974, *Sinomytilus* —;  
Arch. Moll., 105: 307, T. 26 F. 70 [Holotypus SMF 229202].
- Morrisonietta* BRANDT 1968. Typusart: *Morrisonietta krungtepensis* BRANDT 1968.  
Arch. Moll., 98: 278.
- munensis* BRANDT 1968, *Hydrorissoia* —;  
Arch. Moll., 98: 243, T. 9 F. 30 [Holotypus SMF 197176].
- munensis* BRANDT 1968, *Lacunopsis* —;  
Arch. Moll., 98: 248, T. 9 F. 35 [Holotypus SMF 197311].
- munensis* BRANDT 1968, *Pachydrobia* —;  
Arch. Moll., 98: 229, T. 8 F. 13 [Holotypus SMF 197185].
- munensis* BRANDT 1974, *Filopaludina (Siamopaludina) martensi* —;  
Arch. Moll., 105: 29, T. 2 F. 25 [Holotypus SMF 219256].
- munensis* BRANDT 1974, *Harmandia* —;  
Arch. Moll., 105: 284, T. 21 F. 38 [Holotypus SMF 220828].
- munensis* BRANDT 1974, *Jullienia* —;  
Arch. Moll., 105: 83, T. 6 F. 1 [Holotypus SMF 219033a].
- nagaensis* BRANDT 1956, *Barcania (Barcania)* —;  
Arch. Moll., 85: 137, T. 10 F. 11 [Holotypus SMF 154296].
- nagaensis* BRANDT 1958, *Orcula (Orculella)* —;  
Arch. Moll., 87: 9, T. 1 F. 11 [Holotypus SMF 161096].
- Neoradina* BRANDT 1974. Typusart: *Neoradina prasongi* BRANDT 1974.  
Arch. Moll., 105: 169.
- nizeli* BRANDT 1956, *Barcania (Barcania)* —;  
Arch. Moll., 85: 124, T. 9 F. 2 [Holotypus SMF 154299].
- nucula* TEMCHAROEN 1971, *Jullienia* —;  
Arch. Moll., 101: 100, T. 6 F. 10 [Holotypus SMF 198766].

- occidentiformis* BRANDT 1974, *Corbicula* —;  
Arch. Moll., 105: 325, T. 28 F. 94 [Holotypus SMF 197431].
- octava* BRANDT 1962, *Carinigera* (*Carinigera*) —;  
Arch. Moll., 91: 139, T. 5 F. 11 [Holotypus SMF 167029].
- ovalis* BRANDT 1970, *Stenothyra* —;  
Arch. Moll., 100: 201, T. 13 F. 20 [Holotypus SMF 198340].
- pabsti* BRANDT 1956, *Barcania* (*Torbana*) —;  
Arch. Moll., 85: 140, T. 10 F. 13 [Holotypus SMF 154294].
- pabsti* BRANDT 1956, *Orcula* (*Sphyradium*) —;  
Arch. Moll., 85: 77, T. 4 F. 8 [Holotypus SMF 155113].
- pageti* BRANDT 1962, *Montenegrina* (*Heteroptycha*) —;  
Arch. Moll., 91: 143, T. 5 F. 14 [Holotypus SMF 167016].
- pangaionica* BRANDT 1961, *Herilla* (*Herilla*) —;  
Arch. Moll., 90: 10, T. 1 F. 8 [Holotypus SMF 163950].
- paviei* BRANDT 1970, *Hydrorissioia* —;  
Arch. Moll., 100: 185, T. 13 F. 2 [Holotypus SMF 197177].
- peninsularis* BRANDT 1974, *Brotia* (*Brotia*) *costula* —;  
Arch. Moll., 105: 183, T. 13 F. 40 [Holotypus SMF 220570].
- peninsularis* BRANDT 1974, *Filopaludina* (*Filopaludina*) *sumatrensis* —;  
Arch. Moll., 105: 23, T. 1 F. 17 [Holotypus SMF 219251].
- pingensis* BRANDT 1974, *Corbicula* —;  
Arch. Moll., 105: 324, T. 28 F. 93 [Holotypus SMF 234287].
- planispira* BRANDT 1970, *Saduniella* —;  
Arch. Moll., 100: 199, T. 13 F. 18 [Holotypus SMF 197225].
- poirieri* BRANDT 1970, *Jullienia* —;  
Arch. Moll., 100: 198, T. 13 F. 17 [Holotypus SMF 197679].
- poirieri* BRANDT 1970, *Pachydrobia* —;  
Arch. Moll., 100: 191, T. 13 F. 10 [Holotypus SMF 197186].
- polita* BRANDT 1970, *Manningiella* —;  
Arch. Moll., 100: 195, T. 13 F. 13 [Holotypus SMF 197216].
- pongensis* BRANDT 1968, *Mekongia* —;  
Arch. Moll., 98: 214, T. 8 F. 1 [Holotypus SMF 197368].
- prasongi* BRANDT 1974, *Gyraulus* —;  
Arch. Moll., 105: 241, T. 17 F. 5 [Holotypus SMF 198285 (non 198287)].
- prasongi* BRANDT 1974, *Jullienia* —;  
Arch. Moll., 105: 85, T. 6 F. 4 [Holotypus SMF 219039].
- prasongi* BRANDT 1974, *Neoradina* —;  
Arch. Moll., 105: 170, T. 12 F. 23 [Holotypus SMF 215933].
- prasongi* BRANDT 1974, *Pachydrobia* —;  
Arch. Moll., 105: 78, T. 6 F. 94 [Holotypus SMF 198285].
- prasongi* BRANDT 1974, *Stenothyra* —;  
Arch. Moll., 105: 132, T. 10 F. 73 [Holotypus SMF 219826].
- pesudasperata* BRANDT 1968, *Brotia* (*Brotia*) —;  
Arch. Moll., 98: 270, T. 10 F. 57 [Holotypus SMF 197375].
- pseudobarneyana* BRANDT 1959, *Trochoidea* (*Xeroamanda*) *dernensis* —;  
Arch. Moll., 88: 107, T. 7 F. 19 [SMF 161898 Holotypus].
- pseudokaltenbachii* BRANDT 1959, *Trochoidea* (*Xerocrassa*) *cretica* —;  
Arch. Moll., 88: 129, T. 10 F. 71 [Holotypus SMF 162641].
- pseudomaritima* BRANDT 1969, *Trochoidea* (*Xerocrassa*) *cretica* —;  
Arch. Moll., 88: 130, T. 10 F. 73 [Holotypus SMF 162648].
- pseudospratti* BRANDT 1959, *Trochoidea* (*Xeroamanda*) *gestroi* —;  
Arch. Moll., 88: 104, T. 6 F. 17 [Holotypus SMF 161864].

- pseudosulcospira* BRANDT 1968, *Brotia* (*Paracrostoma*) —;  
Arch. Moll., 98: 274, T. 10 F. 61 [Holotypus SMF 197379].
- rackae* BRANDT 1961, *Euxina* (*Euxina*) —;  
Arch. Moll., 90: 16, T. 2 F. 15 [Holotypus SMF 163955 (jetzt ZMHamb.)].
- reducta* BRANDT 1974, *Pachydrobia zilchi* —;  
Arch. Moll., 105: 80, T. 6 F. 98 [Holotypus SMF 198288].
- regimaensis* BRANDT 1956, *Orcula* (*Sphyradium*) —;  
Arch. Moll., 85: 70, T. 4 F. 1 [Holotypus SMF 155102].
- regimaensis* BRANDT 1959, *Trochoidea* (*Xeroregima*) —;  
Arch. Moll., 88: 99, T. 6 F. 13 [Holotypus SMF 162309].
- Rehderiella* BRANDT 1974. Typusart: *Pachychilus parvum* LEA 1856.  
Arch. Moll., 105: 70.
- Rehderiellinae* BRANDT 1974; Arch. Moll., 105: 70.
- reticulata* BRANDT 1968, *Iravadia* —;  
Arch. Moll., 98: 268, T. 10 F. 55 [Holotypus SMF 197318].
- riberothi* BRANDT 1961, *Siciliaria* (*Siciliaria*) —;  
Arch. Moll., 90: 8, T. 1 F. 7 [Holotypus SMF 163947].
- riedeli* BRANDT 1961, *Isabellaria* —;  
Arch. Moll., 90: 12, T. 2 F. 13 [Holotypus ZMWarschau].
- Rivomarginella* BRANDT 1968. Typusart: *Rivomarginella morrisoni* BRANDT 1968.  
Arch. Moll., 98: 275.
- robdei* BRANDT 1968, *Fairbankia* —;  
Arch. Moll., 98: 266, T. 10, F. 54 [Holotypus SMF 197317].
- rolfbrandti* TEMCHAROEN 1971, *Hubendickia* —;  
Arch. Moll., 101: 96, T. 6 F. 6 [Holotypus SMF 198341].
- rolfbrandti* TEMCHAROEN 1971, *Jullienia* —;  
Arch. Moll., 101: 99, T. 6 F. 9 [Holotypus SMF 198925].
- rolfbrandti* TEMCHAROEN 1971, *Lacunopsis* —;  
Arch. Moll., 101: 101, T. 7 F. 11 [Holotypus SMF 197283].
- roseni* BRANDT 1968, *Stenothyra* —;  
Arch. Moll., 98: 253, T. 9 F. 40 [Holotypus SMF 197265].
- rusticoides* BRANDT 1974, *Uniandra contradens* —;  
Arch. Moll., 105: 290, T. 24 F. 50 [Holotypus SMF 220845].
- Saduniella* BRANDT 1970. Typusart: *Saduniella planispira* BRANDT 1970.  
Arch. Moll., 100: 199.
- sasaensis* BRANDT 1956, *Barcania* (*Barcania*) —;  
Arch. Moll., 85: 126, T. 9 F. 3 [Holotypus SMF 155122].
- schlickumi* BRANDT 1968, *Paraprososthenia* —;  
Arch. Moll., 98: 233, T. 8 F. 19 [Holotypus SMF 197156].
- schlickumi* BRANDT 1968, *Stenothyra* —;  
Arch. Moll., 98: 258 (= 100: T. 13 F. 22) [Holotypus SMF 198211].
- schlickumi* BRANDT 1974, *Assimineae* (*Assimineae*) —;  
Arch. Moll., 105: 149, T. 11 F. 92 [Holotypus SMF 227211].
- schmurbuschi* BRANDT 1959, *Trochoidea* (*Xeroptyca*) *serrulata* —;  
Arch. Moll., 88: 142, T. 11 F. 88 [Holotypus SMF 162420].
- schuetti* BRANDT 1962, *Carinigera* (?*Bathyclista*) —;  
Arch. Moll., 91: 140, T. 5 F. 12 [Holotypus SMF 167012].
- schuetti* BRANDT 1968, *Paraprososthenia* —;  
Arch. Moll., 98: 232, T. 8 F. 17 [Holotypus SMF 197157].
- schuetti* BRANDT 1968, *Stenothyra* —;  
Arch. Moll., 98: 256, T. 9 F. 44 [Holotypus SMF 197266].

- schuetti* BRANDT 1974, *Assiminea* (*Assiminea*) —;  
Arch. Moll., 105: 149, T. 11 F. 93 [Holotypus SMF 227209].
- Schuettiella* BRANDT 1974. Typusart: *Paludinella daegsvangi* BRANDT 1968.  
Arch. Moll., 105: 154.
- selmaniana* BRANDT 1959, *Cernuella* (*Cernuella*) —;  
Arch. Moll., 88: 88, T. 6 F. 4 [Holotypus SMF 161978].
- semidesertorum* BRANDT 1959, *Trochoidea* (*Xerocrassa*) *cretica* —;  
Arch. Moll., 88: 119, T. 7 F. 32–36 [Holotypus SMF 162475].
- septima* BRANDT 1962, *Carinigera* (*Carinigera*) —;  
Arch. Moll., 91: 138, T. 5 F. 10 [Holotypus SMF 167027].
- siamensis* BRANDT 1968, *Hubendickia* —;  
Arch. Moll., 98: 236, T. 8 F. 22 [Holotypus SMF 197168].
- siamensis* BRANDT 1968, *Morrisonietta* —;  
Arch. Moll., 98: 280, T. 10 F. 67 [Holotypus SMF 197324].
- siamensis* BRANDT 1968, *Pachydrobia* —;  
Arch. Moll., 98: 230, T. 8 F. 15 [Holotypus SMF 197190].
- siamensis* BRANDT 1974, *Cylindrotis* —;  
Arch. Moll., 105: 218, T. 16 F. 85 [Holotypus SMF 198348a].
- siamensis* BRANDT 1974, *Ferrissia* (*Pettancyllus*) —;  
Arch. Moll., 105: 250, T. 17 F. 15 [Holotypus SMF 228816].
- siamensis* BRANDT 1974, *Modellnaia* —;  
Arch. Moll., 105: 301, T. 26 F. 66 [Holotypus SMF 220829].
- siamensis* BRANDT 1974, *Rebderiella* —;  
Arch. Moll., 105: 71, T. 6 F. 88 [Holotypus SMF 198283].
- Siamopaludina* BRANDT 1968. Typusart: *Paludina martensi* FRAUENFELD 1865.  
Arch. Moll., 98: 217.
- solemiana* BRANDT 1968, *Brotia* (*Paracrostoma*) —;  
Arch. Moll., 98: 273, T. 10 F. 60 [Holotypus SMF 197377].
- soosi* BRANDT 1961, *Alopiia hildegardae* —;  
Arch. Moll., 90: 11, T. 2 F. 12 [Holotypus SMF 163951].
- spinosa* BRANDT 1974, *Stenothyra* —;  
Arch. Moll., 105: 131, T. 10 F. 72 [Holotypus SMF 219081].
- spinosa* TEMCHAROEN 1971, *Clea* (*Anentome*) —;  
Arch. Moll., 101: 105, T. 7 F. 16 (non 15!) [Holotypus SMF 197269].
- spiralis* BRANDT 1968, *Hubendickia* —;  
Arch. Moll., 98: 237, T. 8 F. 24 (non 23!) [Holotypus SMF 197172].
- spiralis* BRANDT 1968, *Morrisonietta* —;  
Arch. Moll., 98: 279, T. 10 F. 66 [Holotypus SMF 197325].
- spiralis* BRANDT 1968, *Stenothyra* —;  
Arch. Moll., 98: 256, T. 9 F. 43 [Holotypus SMF 197267].
- spiralis* BRANDT 1974, *Assiminea* (*Sculptassimineae*) —;  
Arch. Moll., 105: 143, T. 11 F. 84 [Holotypus SMF 220947].
- spiralis* BRANDT 1974, *Brotia* (*Brotia*) *binodosa* —;  
Arch. Moll., 105: 176, T. 12 F. 27 [Holotypus SMF 220340].
- spiralis* BRANDT 1974, *Mekongia sphaericula* —;  
Arch. Moll., 105: 46, T. 3 F. 55 [Holotypus SMF 219314].
- streyi* BRANDT 1958, *Barcania* (*Barcania*) *kaltenbachi* —;  
Arch. Moll., 87: 6, T. 1 F. 5 [Holotypus SMF 161117].
- subabiari* BRANDT 1959, *Trochoidea* (*Xerocrassa*) *cretica* —;  
Arch. Moll., 88: 128, T. 10 F. 67–70 [Holotypus SMF 162613].
- subcircularis* BRANDT 1974, *Uniandra* —;  
Arch. Moll., 105: 293, T. 24 F. 56 [Holotypus SMF 220846].

- subgloriosa* BRANDT 1968, *Brotia (Brotia) binodosa* —;  
Arch. Moll., 98: 269, T. 10 F. 56 [Holotypus SMF 197374].
- subulata* BRANDT 1971, *Manningiella* —; (in BRANDT & TEMCHAROEN)  
Arch. Moll., 101: 112, Abb. 1 [Holotypus SMF 198354].
- supoti* BRANDT 1974, *Limnoperna* —;  
Arch. Moll., 105: 256, T. 18 F. 20 [Holotypus SMF 219130].
- susaensis* BRANDT 1958, *Cochlostoma (Apolloniana)* —;  
Arch. Moll., 87: 3, T. 1 F. 2 [Holotypus SMF 155506].
- syrtica* BRANDT 1959, *Trochoidea (Xerocrassa) cretica* —;  
Arch. Moll., 88: 125, T. 9 F. 59 [Holotypus SMF 162572].
- tajunis* BRANDT 1959, *Trochoidea (Xerocrassa) cretica* —;  
Arch. Moll., 88: 125, T. 9 F. 58 [Holotypus SMF 162570].
- tanilla* BRANDT 1962, *Albinaria (Scopulosa)* —;  
Arch. Moll., 91: 146, T. 5 F. 16 [Holotypus SMF 167034].
- taylori* BRANDT 1968, *Paraprososthenia* —;  
Arch. Moll., 98: 234, T. 8 F. 21 [Holotypus SMF 197158].
- tenerimus* BRANDT 1974, *Pseudodon cambodjensis* —;  
Arch. Moll., 105: 270, T. 20 F. 29 [Holotypus SMF 188817].
- terae* BRANDT 1974, *Cyclotropis* —;  
Arch. Moll., 105: 156, T. 12 F. 2 [Holotypus SMF 227199].
- thonburi* BRANDT 1968, *Paludinella* —;  
Arch. Moll., 98: 264, T. 10 F. 52 [Holotypus SMF 197308].
- tigaensis* BRANDT 1958, *Barcania (Barcania) chaligi* —;  
Arch. Moll., 87: 5, T. 1 F. 4 [Holotypus SMF 161114].
- tigerti* BRANDT 1968, *Gangetica* [sic] —;  
Arch. Moll., 98: 261, T. 10 F. 48 [Holotypus SMF 197315].
- tomorosi* BRANDT 1961, *Montenegrina (Montenegrina) janinensis* —;  
Arch. Moll., 90: 3, T. 1 F. 2 [Holotypus SMF 163940].
- Torbana* BRANDT 1956. Typusart: *Barcania (Torbana) pabsti* BRANDT 1956.  
Arch. Moll., 85: 140.
- trispiralis* BRANDT 1968, *Hydrorissoia* —;  
Arch. Moll., 98: 243, T. 9 F. 31 [Holotypus SMF 197178].
- Trochotaia* BRANDT 1974. Typusart: *Paludina trochoides* MARTENS 1860.  
Arch. Moll., 105: 32.
- tuberculata* BRANDT 1968, *Hubendickia* —;  
Arch. Moll., 98: 237, T. 8 F. 23 (non 24!) [Holotypus SMF 197173].
- tuberculata* BRANDT 1974, *Iravadia* —;  
Arch. Moll., 105: 137, T. 10 F. 78 [Holotypus SMF 198295].
- virescens* BRANDT 1974, *Corbicula* —;  
Arch. Moll., 105: 324, T. 29 F. 101 [Holotypus SMF 228106].
- vivonai* BRANDT 1968, *Paraprososthenia* —;  
Arch. Moll., 98: 233, T. 8 F. 18 [Holotypus SMF 197159].
- vogeli* TEMCHAROEN 1971, *Hydrobioides* —;  
Arch. Moll., 101: 92, T. 6 F. 1 [Holotypus SMF .....].
- vokesi* BRANDT 1974, *Corbicula* —;  
Arch. Moll., 105: 327, T. 29 F. 103 [Holotypus SMF 234461].
- walkeri* BRANDT 1968, *Bithynia (Gabbia)* —;  
Arch. Moll., 98: 223, T. 8 F. 8 [Holotypus SMF 197313].
- waltoni* BRANDT 1971, *Hydrorissoia* —; (in BRANDT & TEMCHAROEN)  
Arch. Moll., 101: 112, Abb. 2 [Holotypus SMF 198772].
- waltoni* BRANDT 1974, *Pharella* —;  
Arch. Moll., 105: 304, T. 26 F. 68 [Holotypus SMF 219058].

- wykoffi* BRANDT 1968, *Bithynia (Gabbia)* —;  
Arch. Moll., 98: 224, T. 8 F. 9 [Holotypus SMF 197312].
- wykoffi* BRANDT 1968, *Pachydrobia* —;  
Arch. Moll., 98: 231, T. 8 F. 16 [Holotypus SMF 197191].
- wykoffi* BRANDT 1968, *Stenothyra* —;  
Arch. Moll., 98: 250, T. 9 F. 37 [Holotypus SMF 197268].
- wykoffi* BRANDT 1974, *Brotia (Senckenbergiana)* —;  
Arch. Moll., 105: 184, T. 13 F. 41 [Holotypus SMF 215931].
- wykoffi* BRANDT 1974, *Clea (Anentome)* —;  
Arch. Moll., 105: 204, T. 15 F. 69 [Holotypus SMF 219824].
- Wykoffia* BRANDT 1968. Typusart: *Wykoffia crooki* BRANDT 1968.  
Arch. Moll., 98: 245.
- Xerobarcana* BRANDT 1959. Typusart: *Trochoidea (Xerobarcana) huggani* BRANDT 1959.  
Arch. Moll., 88: 110.
- Xeroregima* BRANDT 1959. Typusart: *Trochoidea (Xeroregima) regimaensis* BRANDT 1959.  
Arch. Moll., 88: 96.
- yedabiana* BRANDT 1959, *Trochoidea (Xeroregima) davidiana* —;  
Arch. Moll., 88: 98, T. 6 F. 11–12 [Holotypus SMF 162298].
- zilchi* BRANDT 1958, *Paramastus edentatus* —;  
Arch. Moll., 87: 15, T. 1 F. 14 [Holotypus SMF 158118].
- zilchi* BRANDT 1959, *Cernuella (Cernuella)* —;  
Arch. Moll., 88: 89, T. 6 F. 5 [Holotypus SMF 161987].
- zilchi* BRANDT 1968, *Pachydrobia* —;  
Arch. Moll., 98: 229, T. 8 F. 14 [Holotypus SMF 197192].
- zilchi* BRANDT 1974, *Assimineia (Assimineia)* —;  
Arch. Moll., 105: 150, T. 11 F. 94 [Holotypus SMF 227207].