

Carolus Clusius en Güssing

door

P. Smit

Katholieke Universiteit, Nijmegen afd. geschiedenis der biologie

Carolus Clusius en Güssing

P. Smit
Katholieke Universiteit,
Nijmegen
afd. geschiedenis der
biologie

Clusius was ongetwijfeld zowel de grootste deskundige op het gebied van de tuinbouw als de grootste botanicus van het laatste kwart van de 16e eeuw. In beide kwaliteiten is hij van eminent belang geweest voor ons land, vooral voor de universiteit van Leiden.

Carolus Clusius werd op 19 februari 1526 te Atrecht (thans Arras genaamd) geboren, een stad die toenmaals nog tot de zuidelijke Nederlanden behoorde. Op 4 april 1609 stierf hij te Leiden na een zeer arbeidzaam leven, grotendeels gewijd aan de studie der plantkunde. Een uitstekend overzicht van leven en werken van Clusius is gepubliceerd door Hunger. Wij mogen hier volstaan met vast te stellen, dat Clusius leefde in een tijd van grote religieuze en politieke spanningen, in een tijd ook, waarin het zwaartepunt van de wereldhandel zich van Italië naar noordelijker gebieden van Europa verplaatste.

In Leiden

Als tuindeskundige kwam hij in 1593 naar Leiden om aldaar de academietaan te leggen, waarmee hij de stichter werd van een van de eerste echte Horti Botanici ter wereld; als tuinman ook, speelde Clusius een belangrijke rol bij de invoer en verbreiding van nieuwe tuinplanten - vooral bolgewassen (vgl. Heniger, 1973a). Tot na de dood van Boerhaave zou de plantencollectie

der Leidse tuin wereldberoemd blijven en zou Leiden een van de belangrijkste centra blijven van de invoer van nieuwe planten in Europa (Heniger, 1971). Als botanicus grondvestte hij een nieuwe traditie van exacte plantenbeschrijvingen en nomenclatuur, waardoor zijn invloed zich, via Linnaeus, tot in onze tijd uitstrekt. Hierbij moet speciaal vermeld worden, dat Clusius zich geenszins beperkte tot de Europese flora - die hij trouwens onderzocht van Frankrijk, Spanje en Portugal tot Centraal Europa - maar dat zijn belangstelling evenzeer uitging naar de tropische flora (vgl. de recente bibliografie van werken van en over Clusius, samengesteld door Aumüller en voorts Heniger, 1973b). In het voetspoor van Clusius bracht Leiden tal van grote botanici voort (vgl. Veendorp & Baas Becking) en werd veel pioniersarbeid verricht m.b.t. de kennis van de tropische flora (vgl. Heniger, 1969 en Smit, 1969). Al met al is Clusius een van de belangrijkste kopstukken geweest, die ooit aan de Leidse universiteit verbonden waren (Smit, 1973) en zijn invloed straalde uit tot ver in de 18e eeuw (vgl. Stearn, 1961).

Overgangsfiguur

In cultuur-historisch perspectief gezien, kunnen we vaststellen, dat Clusius typisch een overgangsfiguur was tussen Renaissance en moderne tijd. Was hij met de moderne tijd verbonden door het invoeren van de exacte beschrijving en de inductieve methode in de botanie, met de Renaissance was hij verbonden als 'Universalgelehrter', want Clusius beheerste niet alleen de toenmalige botanie, maar de gehele natuurwetenschap. Bovendien was hij volledig vertrouwd met de geschriften der klassieke schrijvers, in het bijzonder op botanisch en landbouwkundig gebied, maar hij had ook geneeskunde en rechten gestudeerd, en was een vooraanstaand filoloog, die zeven talen volkomen beheerste en ten slotte was hij ook nog actief in de studie der archeologie en der cartografie.

Het leven van Clusius heeft zich afgespeeld binnen de tegenstelling reformatie-contra reformatie, een tegenstelling, die het leven van Clusius goeddeels heeft bepaald. Hoewel grootgebracht in de katholieke geloofsleer, ging Clusius reeds gedurende zijn studentenjaren onder invloed van Melancton, hoogleraar aan de Universiteit van Witten-



Carolus Clusius op 49-jarige leeftijd. Ets, gemaakt tijdens zijn verblijf aan het Weense hof in 1575 door Martinus Rota.

Balthasar Batthyány (1538-1588), een van de belangrijkste aanvoerders in de strijd tegen de Turken, heerser over o.a. Güssing, vriend en beschermer van Clusius.



Pentekening van de burcht van Güssing uit 1639, gezien vanuit het Noorden. Zo ongeveer moet hij er hebben uitgezien toen Clusius er verbleef. De burcht was een van de belangrijkste verdedigingspunten van Oostenrijk in zijn 150 jaar durende strijd tegen de Turken en hij herbergde dan ook een groot garnizoen. In 1635 bestond dat garnizoen uit 331 soldaten (meest Hongaren) en 586 paarden, die op de burcht en in bijbehorende dorpen waren ondergebracht. In de jaren 1647 en 1648 moesten dagelijks alleen al op de burcht 364 personen van voedsel worden voorzien.

berg, over tot het Lutheranisme en na een ontmoeting met Calvin in 1551 ging hij over tot het Calvinisme. Ofschoon Clusius zelf in geloofszaken altoos een zeer gematigd standpunt heeft ingenomen, geraakte hij desondanks om des geloofs willen herhaaldelijk in moeilijkheden, hetgeen er mede toe heeft bijgedragen, dat Clusius een zeer onregelmatig leven heeft geleid en door tal van landen van Europa heeft gezworven.

Van Wenen naar Pannonië

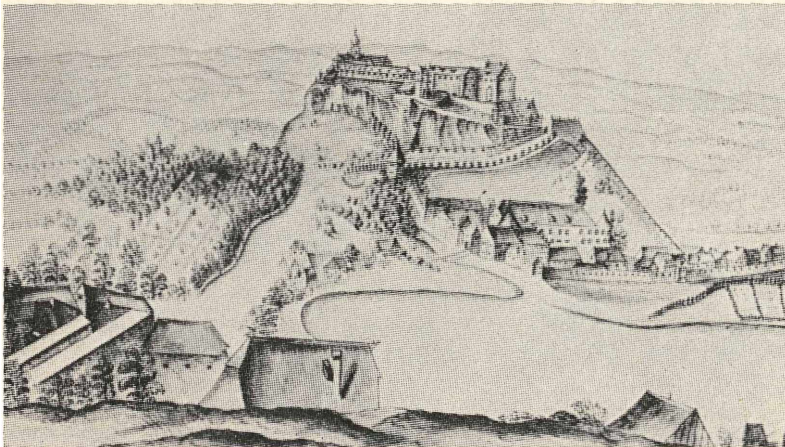
Ondanks zijn onrustig leven, was Clusius een beroemd man en algemeen bekend door zijn grote geleerdheid en vooral door zijn uitzonderlijke kennis van de botanie. Dit zal dan ook zeker de reden zijn geweest, dat Keizer Maximiliaan II hem in 1573 naar Wenen riep, ten einde de leiding op zich te nemen van de keizerlijke medicinale tuin, niettegenstaande het feit, dat Clusius een aanhanger was van de calvinistische leer. Tot 1588 zou Clusius in de Oostenrijkse gebieden blijven. Ongelukkig voor Clusius, stierf de keizer reeds in 1576 en zijn zoon en opvolger Rudolf II, was een uitgesproken tegenstander van de reformatie, zodat Clusius genoodzaakt werd het Weense hof te verlaten. Hierdoor geraakte Clusius in zeer

behoefte omstandigheden, maar gelukkig voor hem kreeg hij uitgebreide hulp van zijn vriend en geloofsgenoot Balthasar Batthyány (Smit, 1974c). Balthasar Batthyány bezat uitgebreide bezittingen in Hongarije, Oostenrijk en Kroatië en was als Palatijn of paleisgraaf van de koning van Hongarije verbonden aan het Weense hof, waar Clusius hem had leren kennen. De paleisgraaf van Hongarije was tot 1848 de hoogste persoon van het land op de koning na. Balthasar was een goed veldheer, aan wie de verdediging was toevertrouwd van het middelste gedeelte van het oostenrijkse front tegen de oprukkende Turken met Güssing als centrum. De burcht van Güssing had hij geërfd van zijn vader, die hem op zijn beurt van de Oostenrijkse keizer had gekregen uit erkentelijkheid voor zijn grootse daden in de strijd tegen de Turken. In de schaduw van de burcht en aangetrokken door het grote garnizoen dat daar gelegerd was, groeide Güssing uit tot een belangrijk cultureel centrum in het voormalige Pannonië¹ (Smit, 1974c).

Onder invloed van de reformatie werd de positie van Güssing als cultureel centrum nog veel belangrijker. De reformatie verbreidde zich snel in de pannonsische gebieden en in het algemeen kan men stellen, dat vooral de hogere Hongaarse adel overging tot het calvinisme en dat het duitse volksdeel tot het lutheranisme werd bekeerd. De Batthyány's waren als vertegenwoordigers der hoge Hongaarse adel tot het calvinisme overgegaan en daardoor kon Güssing zich ontwikkelen tot wijkplaats van tal van religieuze vluchtelingen uit de door de Habsburgers geregeerde gebieden. Güssing werd een protestants-cultureel centrum met een eigen protestants gymnasium. Dank zij de geweldige belangstelling van Balthasar Batthyány zelf, konden wetenschap en kunst zich tot ongekende hoogte ontwikkelen, waardoor Clusius in Güssing de omstandigheden vond, die het hem mogelijk maakten zijn in Wenen reeds begonnen studie van de pannonsische flora voort te zetten. Van Güssing uit, doorkruiste hij de pannonsische gebieden in alle richtingen, waarbij hij tal van planten verzamelde en beschreef. Bij dit werk kreeg hij de actieve steun van Batthyány, die hem regelmatig meenam op zijn reizen, of die hem, als Clusius er alleen op uit trok, een gewapende lijfwacht meegaf om hem te beschermen tegen de rondtrekkende Turken.

Clusius' botanische activiteiten resulteerden in elk geval in de publicatie van een drietal werken over de pannonsische flora, te weten:

1 De '*Rariorum aliquot stirpium, per Pannoniam, etc.*' (1583), kortweg aan te duiden als de Pannonsische flora. Dit werk laat duidelijk zien, dat Clusius terecht beschouwd kan worden als het begin van de moderne beschrijvende plantkunde: zijn beschrijvingen van de morfologische eigenschappen zijn kort en scherp geformuleerd; de afbeeldingen zijn gedetailleerd (hoewel ze van

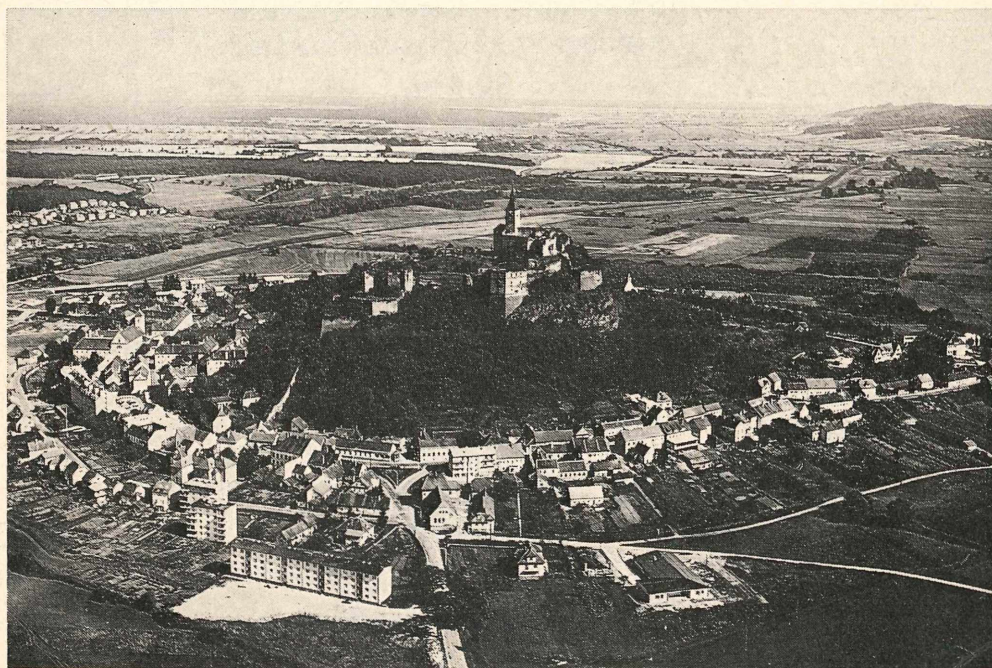




Een luchtfoto van het huidige Güssing (1973). Grote delen van de burcht zijn in de loop der jaren afgebroken. In de 18e eeuw daalde de gevechtswaarde van burchten snel, ten gevolge van het gebruik van buskruit en kanonnen en op bevel van hogerhand moesten de oude gevechtsburchten ontmanteld worden. De burcht van Güssing is tot 1775 volkomen intact gebleven. In de vorige eeuw beschikte vorst Philipp Batthyány-Strattmann bij testament, dat er een fonds in het leven moest worden geroepen, waaruit het onderhoud en de restauratie van de burcht bekostigd moesten worden. Mede doordat het geld steeds minder waard werd, is dit fonds volkomen ontoereikend om aan het gestelde doel te beantwoorden.

mindere kwaliteit zijn dan in sommige van zijn overige werken); zijn beschrijvingen van de plaatsen waar hij zijn, vaak zeer zeldzame, planten vond is zo scherp, dat zij ook thans nog gecontroleerd kunnen worden.

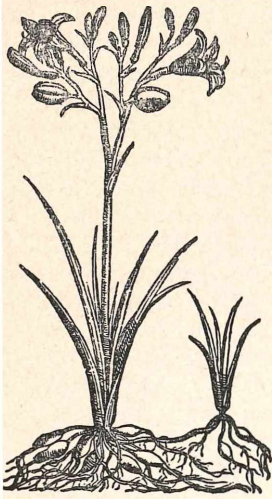
Clusius trachtte steeds zo veel details betreffende de beschreven plant te geven als hij vinden kon, waarbij hij zich uitgebreid baseerde op geschreven bronnen; Clusius kon dit doen, omdat hij de gehele botanische literatuur van zijn tijd - van de klassieke auteurs tot aan zijn tijdgenoten - beheerste als geen ander. Wat dit boek evenwel nog interessanter maakt, is, dat Clusius alle informatie toevoegde, die hij van de plaatselijke bevolking kon krijgen, zoals over de medische en culinaire toepassingen van de betreffende plant, volksgebruiken, volksnamen, enz.; in dit opzicht bevat de 'Rariorum aliquot . . .' een schat aan gegevens over het 16e eeuwse culturele leven in Pannonië. In 1965 verscheen er een heruitgave van dit werk (Graz: Akad. Druck- und Verlagsanstalt).



2 De 'Stirpium Nomenclator Pannonicus', die in zekere zin een uittreksel is van de 'Rariorum aliquot . . .', voorzover het de West-Hongaarse planten betreft. Dit boekje is typisch een product van het reformatorische Güssing; het werkje was samengesteld door Carolus Clusius; de Hongaarse volksnamen werden toegevoegd door Stephan Beythe, hoofd van de reformatorische kerk van West-Hongarije en stichter van het protestantse gymnasium te Güssing; het boekje werd gedrukt en uitgegeven door Joh. Manlius in 1583, religieus vluchteling uit Slovenië en drukker van reformatorische boeken; en de gehele onderneming stond onder de welwillende bescherming van Balthasar Batthyány, heerser van Güssing.

Vóór de laatste wereldoorlog was van deze Manlius-uitgave nog slechts één exemplaar bekend, dat zich in het Franciscaner klooster te Güssing bevond. Gelijk alle door Manlius uitgegeven boeken vielen ook van dit werk de meeste exemplaren ten prooi aan de brandstapels van de contra-reformatie, die vanaf 1629 Güssing in zijn greep kreeg. Gedurende de laatste wereldoorlog is echter ook dit enige exemplaar verloren gegaan. Door een gelukkig toeval had Hunger evenwel in zijn grote Clusius-biografie een volledige facsimile van dit unicum afgedrukt en van deze facsimile verscheen dit jaar een herdruk, mogelijk gemaakt door de lands-regering van Burgenland. Inmiddels was er van de 'Nomenclator' in 1584 reeds een tweede editie verschenen, die als ongepagineerd supplement was toegevoegd aan de 'Rariorum aliquot . . .' - deze tweede druk is ook herdrukt in de bovengenoemde heruitgave van 1965.

3 De 'Fungorum in Pannoniis . . . Historia' (1601), de eerste monografie die aan de paddestoelen werd gewijd. Er worden in dit werk 116 soorten beschreven en ter herkenning van de verschillende soorten had Clu-



Gelbe Taglilie, *Hemerocallis lilio-asphodelus* L.
Abbildung in *Stirp. Pann. Hist.* S. 144

Afbeelding van *Hemerocallis lilio-asphodelus* L., de daglelie, uit de *Pannonische Flora*.

sus een serie aquarellen laten vervaardigen. Deze afbeeldingen werden evenwel niet in de oorspronkelijke uitgave afgedrukt, omdat ze zoek geraakt waren bij de beroemde Antwerpse drukker en uitgever Plantijn. Door een gelukkig toeval werden zij in 1874 weer teruggevonden in de Leidse Universiteitsbibliotheek, waarna ze in 1900 alsnog werden gepubliceerd (door G. Istvánffi). Hoewel deze studie vanuit taxonomisch gezichtspunt niet zo erg belangrijk is, blijft het toch een interessant werk, vanwege de grote hoeveelheid informatie die het bevat betreffende volksnamen, volksgebruiken en zelfs volksverhalen. Bovendien moeten wij bedenken, dat Clusius, toen hij dit werk schreef, geen voorgangers had en dat hij slechts de beschikking had over zijn eigen waarnemingen en zijn kritische geest.

Clusius symposium

Met het bovenstaande hoop ik te hebben duidelijk gemaakt, welke bindingen Clusius in zijn leven heeft gehad met het plaatsje Güssing, gelegen in het zuid-oosten van Burgenland, een gebied tot vóór 1921 nog tot Hongarije behorend. Het moet dan ook als een lofwaardig initiatief worden aangemerkt, dat de heren O. F. Guglia en St. Aumüller (met steun van de Burgenlandse landsregering) de gelegenheid aangrepen, nu het 400 jaar geleden was dat Clusius naar Pannonië kwam, om een aan Clusius gewijd symposium te organiseren in ditzelfde Güssing, waar hij zo'n belangrijke periode uit zijn leven heeft doorgebracht (Smit, 1974a).

CAROLI
CLUSII
ATREBATICI
Rariorum aliquot Stirpium,
per Pannoniam, Austriam, & vicinas
quasdam Prouincias obseruatorum
Historia,
QUATVOR LIBRIS
expressa:

A D
RVDOLPHVM II. IMP.
ERNESTVM,
MATTHIAM,
MAXIMILIANVM,
AVSTRIÆ ARCHIDVCES, &c.



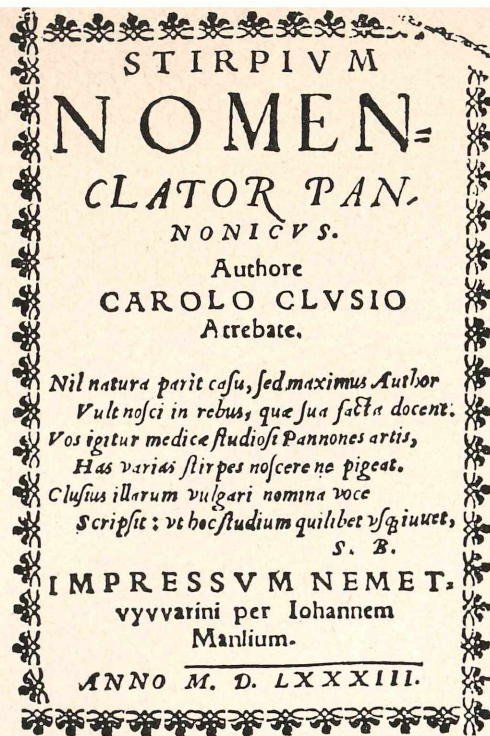
ANTVERPIÆ,
Ex officina Christophori Plantini,
M. D. LXXXIII.

Titelpagina van de *Pannonische Flora*, in 1583 verschenen bij Plantijn, groot 766 pags., met 362 figs. Van deze uitgave publiceerde de Akad. Druck- und Verlagsanstalt te Graz een herdruk in 1965.

De bijeenkomsten waren georganiseerd op een aantal historische plaatsen: de openingszitting vond plaats in de nieuw aangelegde Clusius-tuin, gelegen langs de Clusiusweg - welke naam die weg bij deze gelegenheid gekregen heeft - halverwege de weg, die van Güssing naar het kasteel der Batthyány's leidt; de wetenschappelijke bijeenkomsten vonden plaats in het landhuis van de familie Draskovitch, hetwelk vroeger de zomer-residentie was van de familie Batthyány; een permanente Clusius-tentoonstelling werd ingericht (door St. Aumüller) in een voor deze gelegenheid gerestaureerd vertrek van de oude, en voor het grootste deel ingevalen, burcht der Batthyány's, gelegen op de top van een uitgedoofde vulkaan, die zowel het stadje als de wijde omgeving domineert. Het doel van het symposium was, de periode die Clusius doorbracht in de pannonische gebieden (1573-1588) nader te belichten en om na te gaan wat de betekenis van Clusius is geweest voor de ontwikkeling van de Oostenrijkse botanie. In overeenstemming met dit uitgangspunt waren de voordrachten dan ook voor een deel van historische² en voor een ander deel van meer botanische³ aard.

In een discussie-bijdrage door St. Aumüller werd de oprichting van een internationaal werkomitee voor Clusius' onderzoek voorgesteld. Reeds gedurende het symposium werd een voorlopig comitee gevormd; het is de bedoeling dat het definitieve comitee in de loop van 1974 zal worden samengesteld. Ten slotte moet worden vermeld, dat ter gelegenheid van dit herdenkingsymposium een gedenkboek is uitgegeven in de serie *Burgenländische Forschungen* (Sonderheft V), waarin een serie bijdragen van historische aard is opgenomen over Carolus Clusius en de botanie van zijn tijd. Dit gedenkboek vangt aan met een waardevolle bibliografie en iconografie van Carolus Clusius, door St. Aumüller (Hornstein)⁴, die een chronologische lijst omvat van Clusius' eigen publicaties en door hem uitgegeven vertalingen (meer dan 50), een lijst van bekende portretten, houtsneden, enz. van Clusius (in totaal 23, met uitgebreide beschrijvingen) en een alfabetische lijst van publicaties over Clusius (meer dan 350).

Samenvattend kunnen we zeggen, dat het initiatief tot het organiseren van dit Clusius-symposium vruchtbaar is geweest en dat het geleid heeft tot het ontdekken van een aantal nieuwe facetten van Clusius' leven en dat het een nieuwe synthese heeft mogelijk gemaakt betreffende Clusius' activiteiten in het pannonische gebied. Bovendien maakt de stichting van het internationale Clusius-comitee het mogelijk de activiteiten rond Clusius te coördineren en te stimuleren; hopelijk zal het daardoor in de niet te verre toekomst mogelijk worden, tot een beter inzicht te komen van de vele aspecten van die bijzonder interessante periode, waarin Clusius leefde en werkte en die van zo groot belang is geweest voor de ontwikkeling van de moderne wetenschap.



Titelpagina van het -
voorzover we weten -
laatste exemplaar van de
Nomenclator
Pannonicus van de Man-
lius-editie uit 1582.
Gedurende de laatste
wereldoorlog is ook dit
exemplaar verloren ge-
gaan, maar gelukkig
bestond hiervan een
facsimile-uitgave, die ter
gelegenheid van het
Clusius-symposium is
herdrukt (1973).

Literatuur

- Aumüller, S., 1973: Carolus Clusius. Bibliographie und Ikonographie. - Burgenländische Forschungen, Sonderheft V: 9-92.
- Heniger, J., 1969: Der wissenschaftliche Nachlass von Paul Hermann. - Wiss. Z. Martin Luther Universität Halle/Wittenberg 18(5) : 527-560.
- Heniger, J., 1971: Some botanical activities of Herman Boerhaave, professor of botany and director of the botanic garden at Leiden. - Janus 58 : 1-78.
- Heniger, J., 1973a: Clusius und die ungarischen und oesterreichischen Pflanzen im Leidener Universitätsgarten. - Burgenländische Forschungen, Sonderheft V: 149-167.
- Heniger, J., 1973b: De eerste Nederlandse wetenschappelijke reis naar Oost-Indië, 1599-1601, te verschijnen in het Leids Jaarboekje, 1973.
- Hunger, F. W. T., 1927-1942: Charles de l'Escluse. Nederlandsch kruidkundige 1526-1609, 2 vols. Vol. I (1927) : 24 + 446 p.; Vol. II (1942) : 446 p. ('s-Gravenhage: Nijhoff).
- Smit, P., 1969: Paul Hermann (1646-1695). Ein Vertreter der niederländischen Botanik des 17. Jahrhunderts. - Wiss. Beiträge Martin Luther Universität Halle/Wittenberg 1969 (2): 69-88.
- Smit, P., 1973: Clusius und die Leidener Universität. - Burgenländische Forschungen, Sonderheft V: 232-253.
- Smit, P., 1974a: Carolus Clusius Symposium at Güssing (Austria). - Clio Medica 8(4) in druk.
- Smit, P., 1974b: Carolus Clusius im Rahmen seiner Zeit. - (zal worden gepubliceerd in de symposium-verslagen).
- Smit, P., 1974c: Carolus Clusius in Pannonië Scientiarum Historia 15 (in druk).

Stearn, W. T., 1961: The influence of Leyden on botany in the seventeenth and eighteenth centuries, 63 p. (Leiden: Universitaire Pers; Assen: van Gorcum).

Veendorp, H. & L. G. M. Baas Becking, 1938: Hortus Academicus Lugduno-Batavus 1587-1937, 211 p. (Haarlem: Enschedé).

1) De naam Pannonië slaat op een door de Romeinen onder die naam gevormde provincie. Volgens de huidige kaart behoorden hiertoe delen van het huidige Oostenrijk, zoals Burgenland en het oostelijk deel van Stiermarken, delen van W. en Z.W. Hongarije, en delen van Karinthië, Slavonië, Kroatië en Slowakije.

2) Historische bijdragen werden geleverd door O. F. Guglia (Wenen) over Clusius en zijn tijd, door V. Petkovsek (Ljubljana) over de Nomenclator Pannonicus en Clusius' samenwerking met Joh. Manlius. Co-referaten van historische aard werden geleverd door G. Vambéri (Boedapest) over de verhouding tussen Clusius en Balthasar Batthyány in het licht van de 16e eeuwse hongaarse omstandigheden; door B. Zimmermann (Wenen) over Marcus Volmar, strijdbaar gereformeerd predikant te Güssing in de 16e eeuw; en door P. Smit (Nijmegen) over Carolus Clusius gezien binnen het raamwerk van zijn tijd. Een voordracht door T. Hortobágyi (Gödöllő, Hongarije) over de betekenis van Clusius binnen de pannoniëse gebieden bestond uit een mengsel van botanie en historie.

3) De botanische voordrachten hadden of een autoecologische inhoud, zoals die van F. Ehrendorfer (Wenen) over het onderzoek naar de flora van Zuid-Oost midden Europa sedert Clusius, of zij waren van synoecologische aard, zoals de voordrachten van E. Hübl (Wenen) over de plantengeografische positie van Burgenland en van G. Wendelberger (Wenen) over de Serpentin-vegetatie van Burgenland in haar plantengeografische betekenis. Co-referaten van botanische aard werden gehouden door H. Niklfeld (Wenen) over de historische interpretaties van plantenarealen aan de oostrand van de Alpen en door G. Traxler over enkele bijzonderheden betreffende de flora van het zuiden van Burgenland.

4) Dit artikel is een belangrijke aanvulling van Hunger's grote Clusius studie en wordt gevolgd door bijdragen van: A. A. Barb (South Croydon, Surrey, England) over Clusius en de studie van Romeinse inscripties; van L. Batthyány's in Clusius' tijd; van E. Grabner (Graz) over 'Drachenblut' in de volksgeneeskunde en Carolus Clusius over 'Sanguis Draconis'; van O. F. Guglia (Wenen) over Heinrich Wilhelm Reichardt (1835-1885), de Weense botanicus, die zo'n belangrijke rol heeft gespeeld bij de herontdekking van Clusius' betekenis voor de beschrijvende botanie; van J. Heniger (Utrecht) over de introductie van oostenrijkse en hongaarse planten door Clusius in de Leidse Hortus Botanicus; van T. Hortobágyi (Gödöllő, Hongarije) over Clusius en Hongarije; van E. Horváth (Szombathely) over Clusius' beschrijving van Lithoxylon van J. Hrabovec (Bratislava) over Clusius en Tsjecho-Slowakije; van V. Petkovsek (Ljubljana) over Clusius' activiteiten in de zuidelijke delen van Pannonië; van H. Riedl (Wenen) over Clusius als mycoloog; van P. Smit (Nijmegen) over Clusius en de Leidse universiteit; van J. Stannard (Lawrence, Kansas, USA) over Classici en Rustici in Clusius' Stirpium pann. historia 1583; en van G. Traxler (Güssing) over Clusius en de flora van Burgenland.

