

## Eine Sammlung von Rhyolithkugeln, Eisen- und Manganerzen aus dem Thüringer Wald von Claus Rhäsa am Naturkundemuseum Erfurt

GERD-RAINER RIEDEL

Claus Rhäsa wurde 22.12.1941 in Kindelbrück geboren. Bereits als Kind suchte er in den heimischen Kiesgruben nach reizvollen Geröllen im Geraschotter.

Er studierte am Pädagogischen Institut in Erfurt im Lehramt für Deutsch und Kunstziehung. Ab 1971 wirkte er 32 Jahre als Theatermaler am Erfurter Opernhaus, von 1984 bis 2003 als 1. Theatermaler. Seine großen Bühnenbilder zeigten das große Talent. Viele seiner Ölbilder vor allem Thüringer Landschaften, aber auch Porträts und Stilleben, zeugen von der großen Fähigkeit das Wesentliche zu erkennen und darzustellen. Sein Vorbild war der Maler und Grafiker des Drei-Gleichen-Gebietes Otto Knöpfer.

In Erfurt wurde Claus Rhäsa Mitglied in der Fachgruppe Mineralogie/Geologie im Kulturbund und später auch Mitglied im Freundeskreis am Naturkundemuseum in Erfurt. Er war ein stets aktiver Sammler auch bei den jährlichen Freundeskreisekursionen, die vom Naturkundemuseum organisiert wurden.

Seine erste Mineralstufe war ein Limonit der Varietät Brauner Glaskopf aus Atterode von 1969. Es waren vor allem die aktiven Mineralsammler Horst Knoll und Heinz Gabler, die ihn zu Fundorten führten und mit denen er gemeinsam den Altbergbau des Thüringer Waldes, zum Teil auch von Untertage kennen lernte. Immer wieder aufs Neue suchte er gemeinsam, aber auch allein, alte Bergbauhalden auf, um sie abzusuchen und nach Mineralien auf ihnen zu schürfen. Im Thüringer Wald suchte er die Rhyolithkugelfundstellen in Abständen ab und schürfte nach diesen Kugeln mit ihren

Von den Fundstellen der Rhyolithkugeln sind folgende Örtlichkeiten im Thüringer Wald mit ihren Mineralfüllungen von ihm belegt:

1. Felsenschlag bei Gehlberg:
2. Seebachsfelsen bei Friedrichroda:
3. Brandkopf bei Finsterbergen:
4. Eisbrunnen bei Tambach:



Der Sammler Klaus Rhäsa (Foto: G.-R. Riedel)

unterschiedlichen Mineralausfüllungen. Claus Rhäsa beschäftigte sich mit dem Altbergbau in Thüringen und mit seinen noch vorhandenen Zeugen über- und untertage und hatte als Maler ein großes ästhetisches Empfinden an Form und Farbe der von ihm geborgenen Mineralschätze.

Das Naturkundemuseum Erfurt verdankt ihm diese Zeugen des Thüringer Altbergbaues und die attraktiven Rhyolithkugelfüllungen.

- Quarz, Amethyst, Achat, Eisenglimmer,  
Perimorphose von Achat nach Calcit  
Quarz, Amethyst, Achat, Eisenglimmer, Fluorit  
Quarz, Achat, Eisenglimmer  
Quarz, Eisenglimmer

- |   |  |
|---|--|
| 5. Arlesberg:                             | Quarz, Achat, Baryt, Eisenglimmer  |
| 6. Rotterode:                             | Quarz, Achat   |
| 7. Nesselhof bei Tambach-Dietharz:        | Quarz, Rauchquarz, Amethyst, Achat, Chalcedon                              |
| 8. Großer Münzeberg, Nähe Ohra-Talsperre: | Quarz, Achat   |
| 9. Spießberg bei Finsterbergen:           | Quarz, Achat   |
| 10. Mittelstille bei Hallenberg:          | Quarz, Hämatitbelag  |
| 11. Struth-Helmshof:                      | Quarz, Morion, Eisenkiesel, Eisenglimmer,<br>Hämatitüberzug, Calcit, Baryt |
| 12. Schneekopf:                           | Quarz, Achat, Pseudomorphose von Quarz nach Calcit                         |

### Fundstellen von Eisen- und Manganerzen im Thüringer Wald

- |   |   |
|---|---|
| 1. Atterode bei Trusetal, Grube Arminius:               | Limonit, var. Brauner Glaskopf, Hämatit,<br>var. Roter Glaskopf, Baryt, Goethit, Manganomelan |
| 2. Brotterode, Grube August und Clara:                  | Limonit, var. Brauner Glaskopf,<br>Manganomelan, Quarz  |
| 3. Friedrichroda, Grube Gottlob und Morgenstern:        | Goethit, Baryt  |
| 4. Elgersburg, Schnittstein:                            | Pyrolusit   |
| 5. Oehrenstock bei Ilmenau, Luthersteufe, Gesellschaft: | Manganit, Braunit, Pyrolusit, Baryt   |

### Anschrift des Verfassers:

Gerd-Rainer Riedel  
 Nonnengasse 6  
 D-99084 Erfurt

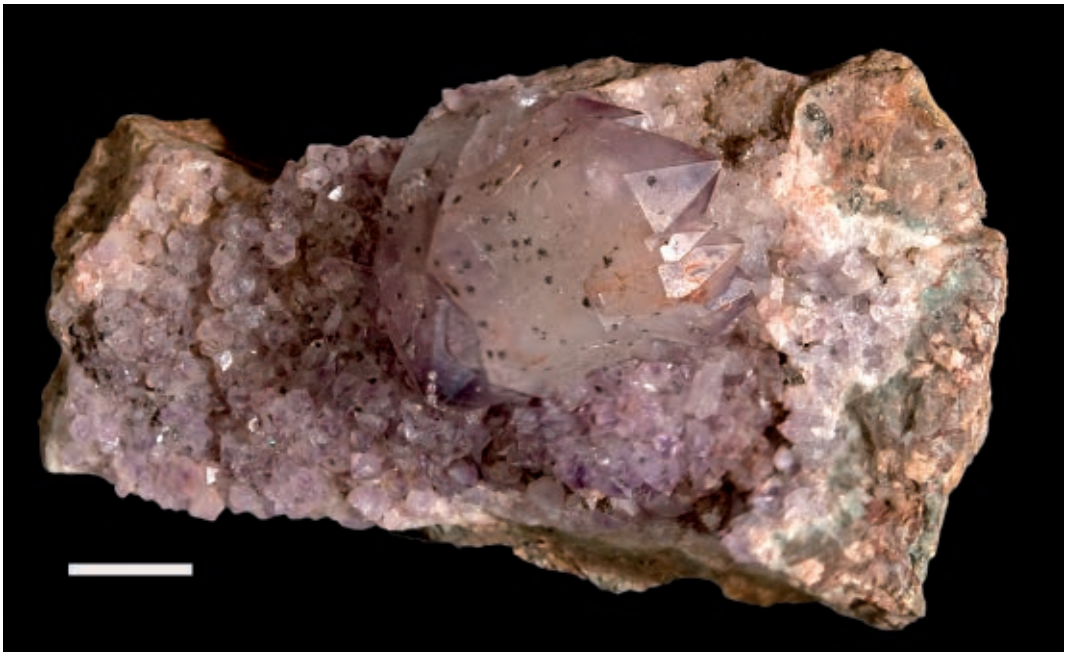
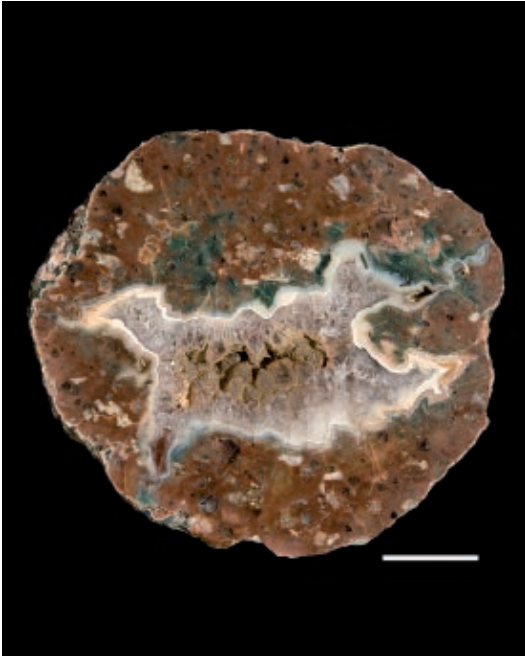
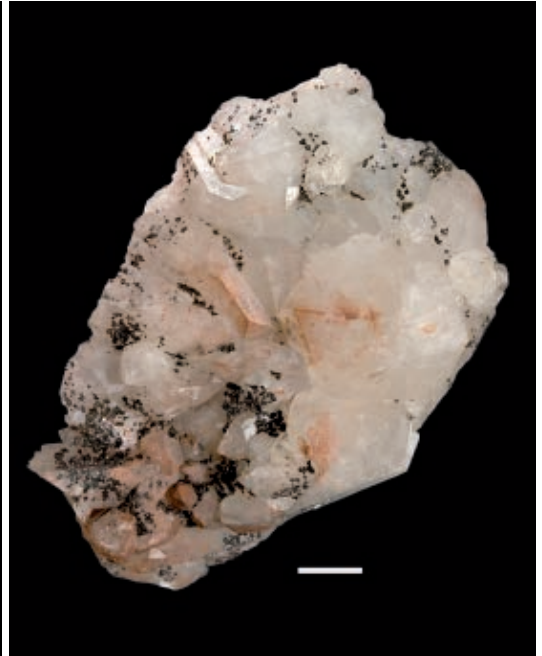


Abb. 01: Rhyolithkugel, Quarz, Amethyst, Seebachfelsen, Inv.-Nr. 08/41.

Der Maßstab entspricht auf allen Abbildungen 1 cm. Alle Fotos: Dirk Urban, Zentrale Restaurierungswerkstätten der Erfurter Museen



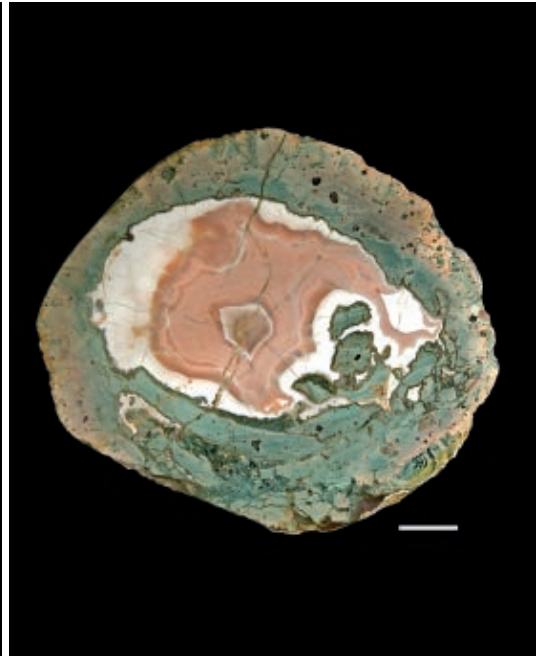
**Abb. 02:** Rhyolithkugel, Amethystquarz, Achat, Seebachfelsen, Inv.-Nr. 94/437



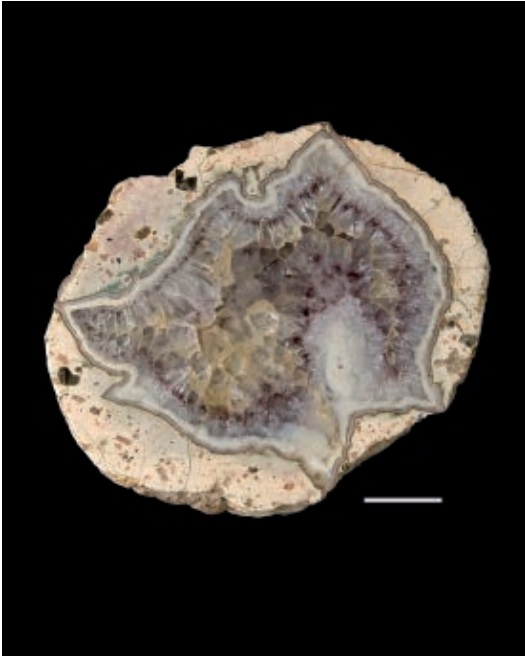
**Abb. 03:** Ausfüllung Rhyolithkugel, Quarz, Eisenglimmer, Seebachfelsen, Inv.-Nr. 08/39



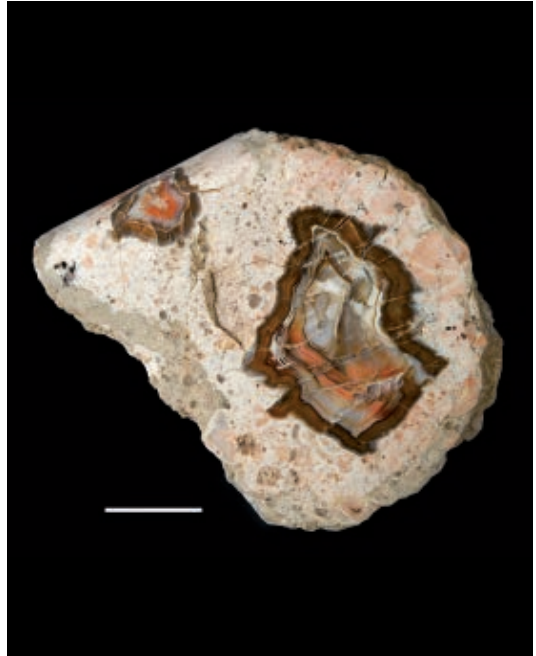
**Abb. 04:** Ausfüllung Rhyolithkugel, Quarz, Eisenglimmer, Fluorit, Seebachfelsen, Inv.-Nr. 08/40



**Abb. 05:** Rhyolithkugel, Achat, Nesselhof, Inv.-Nr. 99/71



**Abb. 06:** Rhyolithkugel, Amethystquarz, Achatband, Nesselhof, Inv.-Nr. 94/436



**Abb. 07:** Rhyolithkugel, Achat, Nesselhof, Inv.-Nr. 08/48



**Abb. 08:** Rhyolithkugel, Quarz, Achatband, Arlesberg, Inv.-Nr. 08/45



**Abb. 09:** Rhyolithkugel, Quarz, Baryt, Arlesberg, Inv.-Nr. 10/323



Abb. 10: Rhyolithkugel, Quarz pseudomorph nach Calcit, Schneekopf, Inv.-Nr. 16/21

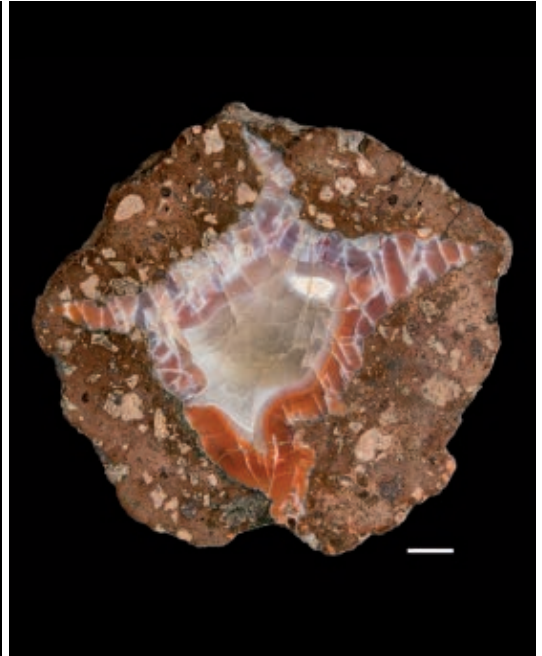


Abb. 11: Rhyolithkugel, Quarz, Achat, Großer Münzeberg, Inv.-Nr. 08/46

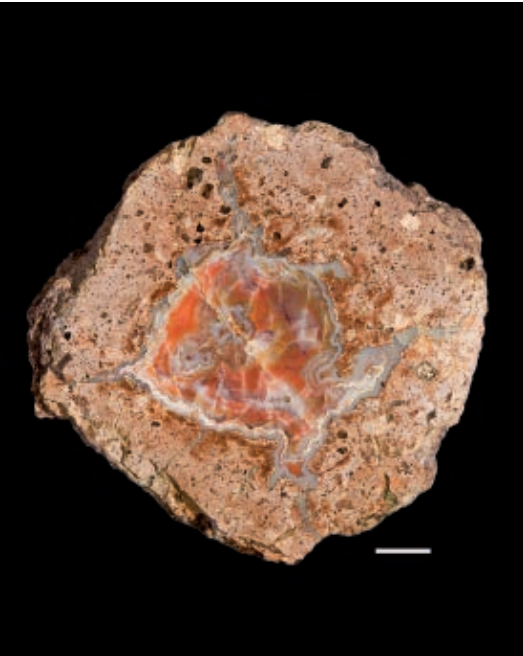


Abb. 12: Rhyolithkugel, Achat, Großer Münzeberg, Inv.-Nr. 14/53

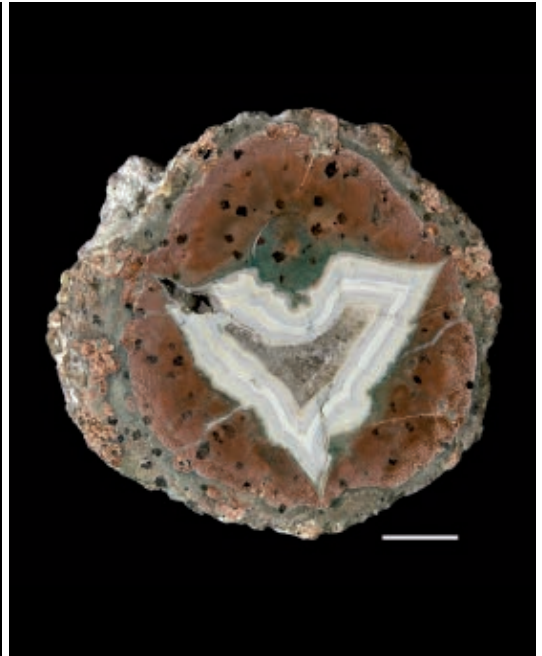


Abb. 13: Rhyolithkugel, Quarz, Achat, Spießberg, Inv.-Nr. 08/29

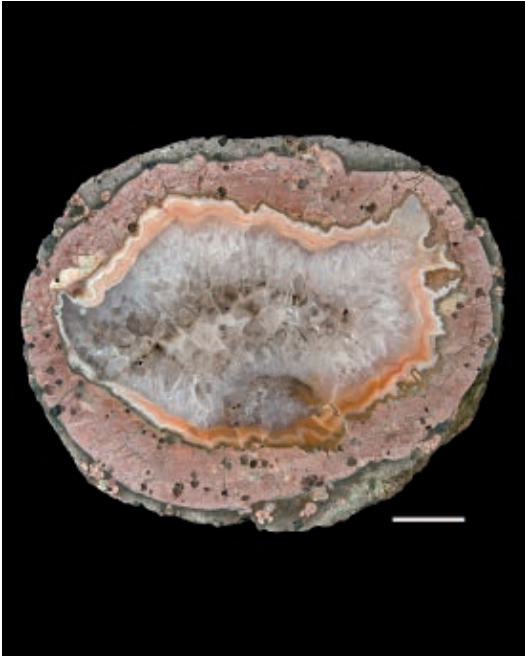


Abb. 14: Rhyolithkugel, Quarz, Achatband, Spießberg, 08/33



Abb. 15: Rhyolithkugel, Quarz, Spießberg, Inv.-Nr. 08/34

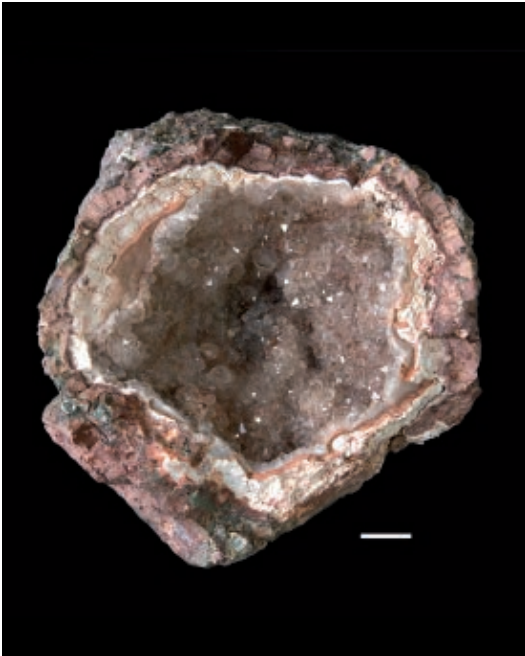


Abb. 16: Rhyolithkugel, Quarz, Achatband, Brandkopf, Inv.-Nr. 08/44

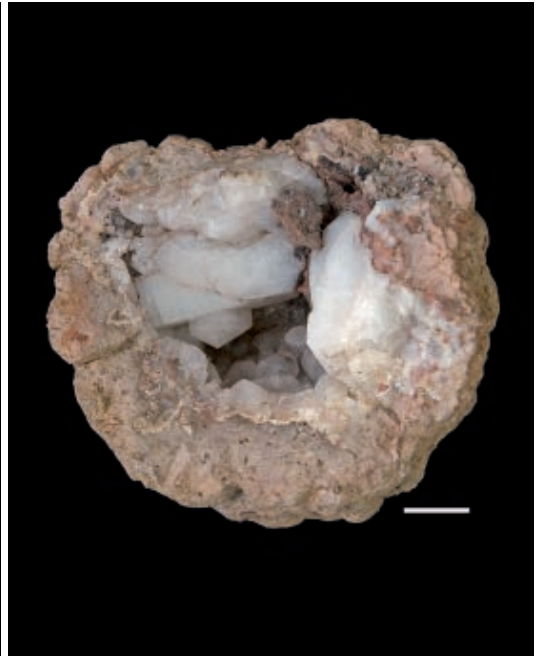
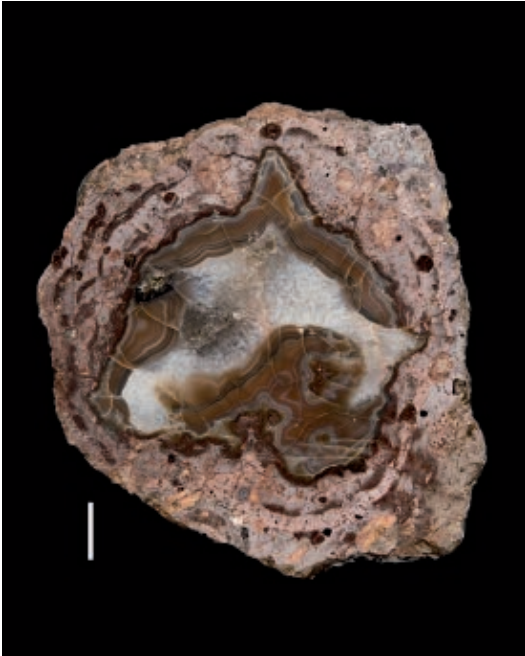


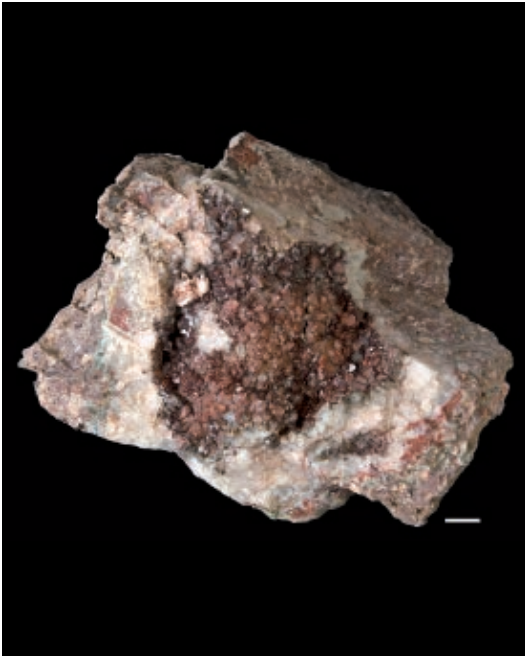
Abb. 17: Rhyolithkugel, Quarz, Eisbrunnen bei Tambach, Inv.-Nr. 14/46



**Abb. 18:** Rhyolithkugel, Quarz, Achat, Rotterode, Inv.-Nr. 08/42



**Abb. 19:** Rhyolithkugel, Quarz, Baryt, Calcit, Struth-Helmershof, Inv.-Nr. 14/8



**Abb. 20:** Rhyolithkugel, Eisenkiesel, Struth-Helmershof, Inv.-Nr. 16/20



**Abb. 21:** Rhyolithkugel, Quarz, Eisenglimmer, Struth-Helmershof, Inv.-Nr. 14/48



Abb. 22: Rhyolithkugel, Quarz, Baryt, Struth-Helmershof, Inv.-Nr. 12/50

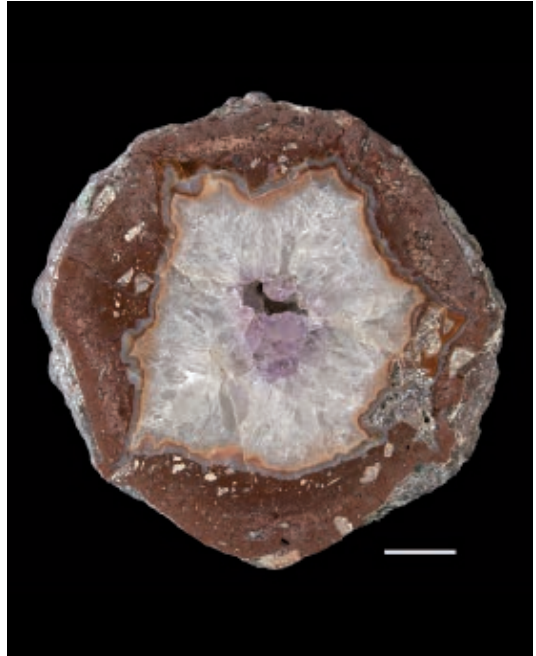


Abb. 23: Rhyolithkugel, Quarz, Achatband, Felsenschlag, Inv.-Nr. 10/255

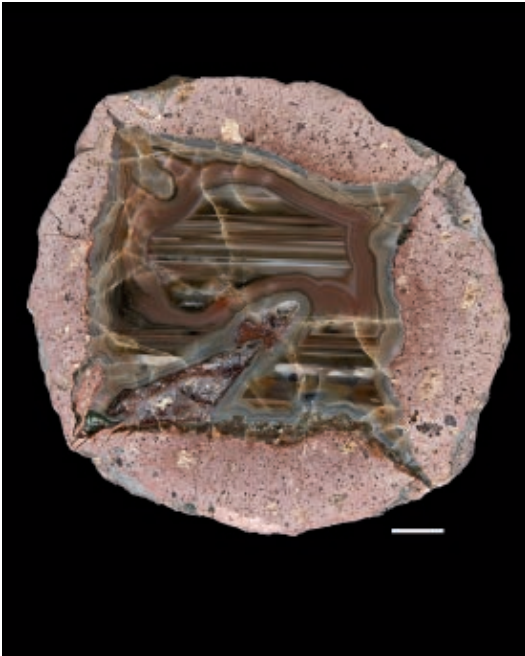
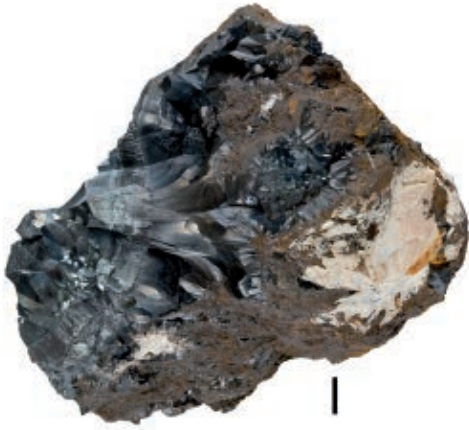


Abb. 24: Rhyolithkugel, Achat, Felsenschlag, Inv.-Nr. 08/47

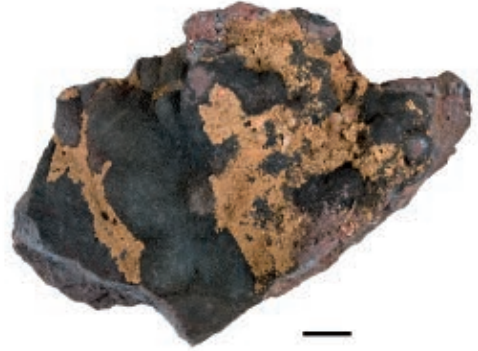


Abb. 25: Rhyolithkugel, Achat, pseudomorph nach Calcit, Eisenglimmer, Felsenschlag, Inv.-Nr. 16/18





**Abb. 26:** Hämatit (Roter Glaskopf), Atterode, Inv.-Nr. 12/45



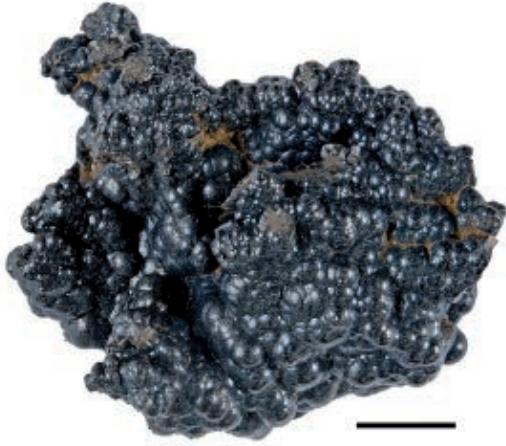
**Abb. 27:** Hämatit (Roter Glaskopf), Baryt, Atterode, Inv.-Nr. 13/49



**Abb. 28:** Goethit, Manganomelan, Atterode, Inv.-Nr. 13/44



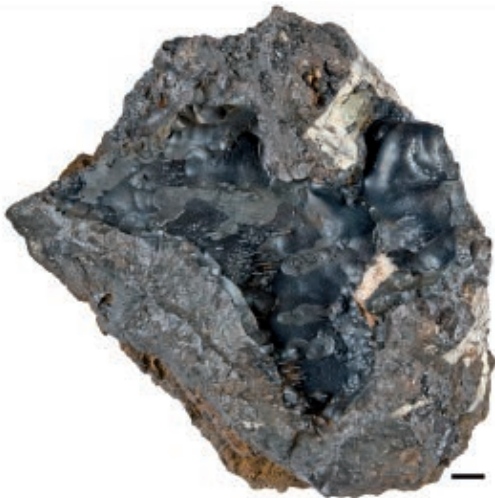
**Abb. 29:** Limonit (Brauner Glaskopf), Atterode, Inv.-Nr. 16/53



**Abb. 30:** Hämatit (Roter Glaskopf), Atterode, Inv.-Nr. 13/24



**Abb. 31:** Limonit (Brauner Glaskopf), Manganomelan, Brotterode, Inv.-Nr. 13/23



**Abb. 32:** Limonit (Brauner Glaskopf), Baryt, Brotterode, Inv.-Nr. 12/43



**Abb. 33:** Quarz, Brotterode, Inv.-Nr. 11/57



Abb. 34: Goethit, Friedrichroda, Inv.-Nr. 14/81



Abb. 35: Hausmannit, Friedrichroda, Inv.-Nr. 13/32



Abb. 36: Baryt, Friedrichroda, Inv.-Nr. 08/49



Abb. 37: Pyrolusit, Oehrenstock, Inv.-Nr. 14/2



**Abb. 38:** Manganit, Pyrolusit, Braunit, Ochrenstock, Inv.-Nr. 15/1



**Abb. 39:** Pyrolusit, Schnittstein, Inv.-Nr. 10/311



**Abb. 40:** Pyrolusit, Schnittstein, Inv.-Nr. 16/40