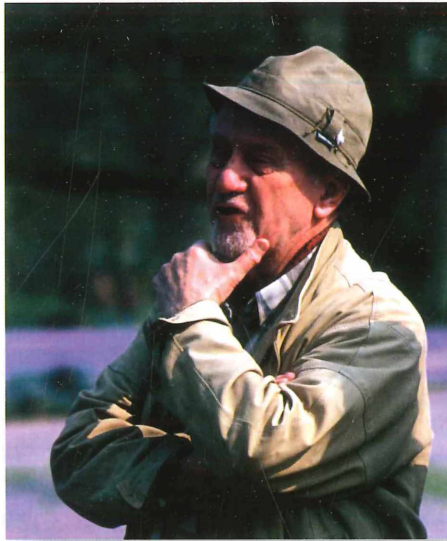


Hans Rittinghaus (4.1.1918-19.5.2003)



Hans Rittinghaus. Photo: Peter Frischmuth/ argus 2. April 2001 in Husum

Mit Hans Rittinghaus ist einer der letzten aus der Garde der Ur-Mitarbeiter des Instituts für Vogelforschung „Vogelwarte Helgoland“ im Frühsommer 2003 in Kiel verstorben. Er war am Institut für Vogelforschung „Vogelwarte Helgoland“ vom 1.7.1954-31.1.1983 angestellt. Er lebte lange Jahre in Wilhelmshaven, begleitete dann seine Frau Gisela nach ihrem Schlaganfall nach Kiel. Hans Rittinghaus, eine markige, knorrige Gestalt (Leitspruch: Heiße-juchhei), widersprüchlich, liebenswürdig, hilfsbereit, bisweilen aufsässig und immer wider den bürokratisch-amtlichen Strich, bleibt unseren Lesern in Erinnerung mit seinen einmaligen historischen „Erinnerungen an Mellum und Minsener Oldeoog Datenfilter und Faktenmanipulation in wissenschaftlichen Arbeiten?“ (BzNN 41 (1988): 156-166). Seine zahlreichen (> 63) ethologischen Filmdokumente am Institut für den Wiss. Film, Göttingen (s. Verzeichnis) und die Monographie über den Seeregenpfeifer (Neue Brehm Bücherei Nr. 282, Ziemsen, Wittenberg 1961) sichern ihm ein bleibendes Gedenken in der deutschen Ornithologie. Er hat wertvolle, schon 1946 über mehr als 30 Jahre hinweg übernommene Populationsstudien an Austernfischer, Seeregenpfeifer und Zwergseeschwalbe von seinem geliebten Sommerarbeitssitz Oldeoog hinterlassen. Sie werden betreut und hoffentlich bald ausgewertet von R. Schulz, Kiel-Büsum, R. Exo, Wilhelmshaven, und U. Bertelsen, Kopenhagen. Eine öffentliche Ehrung, z.B. ein Ehrendokortitel einer deutschen Universität, blieb ihm wegen fehlender Fürsprecher leider verwehrt.

Für Informationen danke ich Herrn H. Behmann, Herrn R. Schulz, Kiel, Frau Annegret Extra, Norderney, für den Abdruck des Photos Herrn P. Frischmuth, Argus, Hamburg. .

Filme von Hans Rittinghaus im Institut für den Wiss. Film Göttingen (nach Verzeichnis 1981)

Charadriiformes Wat- und Möwenvögel
(Engl. Untertitel fortgelassen)

- D 1273 Nahrungserwerb bei Strandvögeln Vergleichende Darstellung unterschiedlicher Anpassungsformen (1978, prod. 1956-1972)
- E 385 *Phalaropus lobatus* (Phalaropidae) Nahrungserwerb (1961, prod. 1960)
- E 1266 *Numenius arquata* (Charadriidae) Nahrungserwerb (1967, prod. 1966)
- E 1265 *Tringa totanus* (Charadriidae) Nahrungssuche (1967, prod. 1966)
- E 1247 *Calidris alpina* (Charadriidae) Nahrungserwerb (1966, prod. 1965)
- E1386 *Recurvirostra avosetta* (Recurvirostridae) Nahrungserwerb (1974, prod. 1967)
- E 1385 *Recurvirostra avosetta* (Recurvirostridae) Kopulation (1974, prod. 1967)
- E 1675 *Pluvialis apricaria* (Charadriidae) Brutverhalten (1974, prod. 1967)
- E 2025 *Pluvialis apricaria* (Charadriidae) Verhalten von Eltern und Jungen am Nest (1974, prod. 1972)
- E 1767 *Pluvialis squatarrola* (Charadriidae) Nahrungssuche (1975, prod. 1970)
- E 283 *Eudromias morinellus* (Charadriidae) Verleiten I: Brutverhalten (1960, prod. 1958)
- E 254 *Eudromias morinellus* (Charadriidae) Verleiten II (1959, prod. 1958)
- E 255 *Eudromias morinellus* (Charadriidae) Eirollbewegungen (1959, prod. 1958)
- E 1264 *Charadrius hiaticula* (Charadriidae) Nahrungssuche (1967, prod. 1966)
- E 1737 *Charadrius hiaticula* (Charadriidae) Verhalten bei der Eiablage (1974, prod. 1970)
- E 503 *Charadrius hiaticula* (Charadriidae) Hudern der Jungen (1963, prod. 1962)
- E 1873 *Charadrius hiaticula* (Charadriidae) Verhalten von Eltern und Jungen am Nest (1975, prod. 1971)
- E 1768 *Charadrius hiaticula* (Charadriidae) Verleiten und Aggression gegen *Sterna hirundo* (Laridae) (1974, prod. 1970)
- E 135 *Charadrius alexandrinus* (Charadriidae) Nahrungssuche (1957, prod. 1956)
- D 1250 Fortpflanzungsverhalten des Seeregenpfeifers (1977, prod. 1956-1971)
- E 839 *Charadrius alexandrinus* (Charadriidae) Balz und Kopulation (1965, prod. 1964)
- E 138 *Charadrius alexandrinus* (Charadriidae) Balz I (Solobalz des Männchens) (1957, prod. 1956)
- E 136 *Charadrius alexandrinus* (Charadriidae) Brüten und Hudern (1957, prod. 1956)
- E 349 *Charadrius alexandrinus* (Charadriidae) Verhalten der Eltern beim Schlüpfen der Jungen (1961, prod. 1959)
- E 192 *Charadrius alexandrinus* (Charadriidae) Verleiten I (1958, prod. 1957)
- E 137 *Charadrius alexandrinus* (Charadriidae) Führen der Jungen (1957, prod. 1956)
- E 387 *Charadrius alexandrinus* (Charadriidae) Revierverteidigung (1961, prod. 1960)
- E 315 *Haematopus ostralegus* (Haematopodidae) Nahrungssuche I: Altvogel (1960, prod. 1959)
- E 316 *Haematopus ostralegus* (Haematopodidae) Nahrungssuche II; Futterzeigen, Altvogel mit Küken (1960, prod. 1960)
- E 1871 *Haematopus ostralegus* (Haematopodidae) Nahrungserwerb; Öffnen von Miesmuscheln (1975, prod. 1971)
- E 1391 *Haematopus ostralegus* (Haematopodidae) Kopulation (1975, prod. 1967)
- E 666 *Haematopus ostralegus* (Haematopodidae) Brüten und Hudern (1964, prod. 1963)
- E 386 *Haematopus ostralegus* (Haematopodidae) Verhalten von Eltern und Jungen am Nest (1961, prod. 1960)
- E 1872 *Haematopus ostralegus* (Haematopodidae) Führen und Füttern kleiner Jungvögel (1975, prod. 1971)
- E 354 *Haematopus ostralegus* (Haematopodidae) Revierverteidigung (1964, prod. 1959-1963)
- E 667 *Haematopus ostralegus* (Haematopodidae) Baden (1964, prod. 1963)
- E 1393 *Larus argentatus* (Laridae) Nahrungserwerb im Watt (1974, prod. 1967)
- E 1267 *Larus argentatus* (Laridae) Nahrungserwerb (Trampeln) (1967, prod. 1966)
- E 1392 *Larus argentatus* (Laridae) Verhalten der Eltern beim Schlüpfen der Jungen (1975, prod. 1967)
- E 270 *Larus argentatus* (Laridae) Rivalenkampf im Wasser (1959, prod. 1959)
- E 1764 *Larus ridibundus* (Laridae) Nahrungserwerb (Trampeln) (1975, prod. 1970)
- E 662 *Sterna hirundo* (Laridae) Nahrungserwerb (Stoßtauchen) (1964, prod. 1963)
- E 659 *Larus hirundo* (Laridae) Balz und Kopulation (1964, prod. 1963)
- E 660 *Larus hirundo* (Laridae) Brüten und Hudern (1964, prod. 1963)
- E 661 *Larus hirundo* (Laridae) Fütterung der Jungen (1964, prod. 1963)
- E 1765 *Sterna hirundo* (Laridae) Aggression am Nistplatz (1975, prod. 1970)
- E 637 *Sterna macrura* (Laridae) Brüten und Hudern (1964, prod. 1963)
- E 638 *Sterna macrura* (Laridae) Fütterung der Jungen (1964, prod. 1963)
- D 1056 Fortpflanzungsverhalten der Zwergseeschwalbe (1971, prod. 1963/64)
- E 841 *Sterna albifrons* (Laridae) Nestgründung (1965, prod. 1964)
- E 840 *Sterna albifrons* (Laridae) Balz und Kopulation (1965, prod. 1964)
- E 663 *Sterna albifrons* (Laridae) Brüten und Hudern (1964, prod. 1963)
- E 1253 *Sterna albifrons* (Laridae) Verhalten der Eltern beim Schlüpfen der Jungen (1967, prod. 1966)
- E 664 *Sterna albifrons* (Laridae) Füttern der Jungen (1964, prod. 1963)
- D 1249 Fortpflanzungsverhalten der Brandseeschwalbe (1977, prod. 1967 und 1970)
- E 1394 *Sterna sandvicensis* (Laridae) Koloniegründung (1971, prod. 1967)
- E 1384 *Sterna sandvicensis* (Laridae) Balz und Kopulation (1971, prod. 1967)

- E 1395 *Sterna sandvicensis* (Laridae) Brüten und Hudern (1971, prod. 1967)
 E 1766 *Sterna sandvicensis* (Laridae) Verhalten der Eltern beim Schlüpfen der Jungen (1972, prod. 1970)
 E 1396 *Sterna sandvicensis* (Laridae) Füttern kleiner Jungvögel im Nest (1971, prod. 1967)
 E 1397 *Sterna sandvicensis* (Laridae) Herausführen eines Jungvogels aus der Kolonie (1971, prod. 1967)
 E 1676 *Sterna sandvicensis* (Laridae) Flucht in der Gruppe (1972, prod. 1967)

Hans Oelke

Beitr.Naturk.Niedersachsens 56 (2003): 249

Habicht (*Accipiter gentilis*) Brutvogel auf der Insel Langeoog

Am 20. Juli 2003 hörte ich vormittags im Langeooger Wäldchen Bettelrufe eines ausgeflogenen Junghabichts und sah am Abend desselben Tages einen Altvogel niedrig über die Häuser am Nordostrand des Dorfes fliegen, dem das Junge mit Bettelrufen folgte.

Das Wäldchen liegt südlich des Dorfes und ist aus der Aufforstung (ab 1949) eines Teils des ehemaligen Luftwaffenflugplatzes entstanden. Auf einer Fläche von ungefähr 1200 x 500 m stehen vor allem Erlen und Pappeln, aber auch Weiden, Birken und Nadelhölzer. Die Höhe der Bäume dürfte mindestens 8-10 m erreichen. Nach dem Habichtsnest habe ich aus Zeitmangel nicht gesucht. Aber daraus, daß sich der Jungvogel noch in der "Bettelflug"-Phase und bei seinen Eltern befand, geht hervor, daß es sich hier um das elterliche Revier handelte (vgl. KRAMER 1973). Damit ist der Brutnachweis gegeben.

Nach ZANG (in ZANG, HECKENROTH & KNOLLE 1989) fehlte der Habicht als Brutvogel auf den Ostfriesischen Inseln. PLAISIER (1983) bezeichnete ihn für Langeoog als ziemlich regelmäßigen Gastvogel im Winter und Frühjahr. Auch auf den Nordfriesischen Inseln brütet er erst seit 1990 und zwar auf Föhr (BUSCHE & LOOFT 2003). Die Ansiedlung auf den Inseln geschah vor dem Hintergrund der allgemeinen Zunahme des Habichtsbestandes in Deutschland seit der Unterschutzstellung, wodurch eine weitgehende Sättigung der geeigneten Habitate eingetreten ist. Im Falle Langeoogs dürfte auch das Erreichen genügender Baumhöhen im Wäldchen wichtig gewesen sein.

Literatur

- KRAMER, V. (1973): Habicht und Sperber. Wittenberg Lutherstadt.
 BUSCHE, G., & V. LOOFT (2003): Zur Lage der Greifvögel im Westen Schleswig-Holsteins im Zeitraum 1980-2000. Vogelwelt 124: 63-81.
 PLAISIER, F. (1983): Die Vögel Langeoogs - Untersuchungen zur Avifauna einer küstennahen Düneninsel. Drosera '83: 21-48.
 ZANG, H., H. HECKENROTH & F. KNOLLE (1989): Die Vögel Niedersachsens und des Landes Bremen - Greifvögel. Nat.schutz Landsch.pfl. Niedersachs., Sonderr. B, Heft 2.3.

Anschrift des Verfassers:

Dr. Jochen Wittenberg, Maienstr. 13, D-38118 Braunschweig.
 Email: Jochen.Wittenberg@t-online.de