

## Rainer SCHIMMEL (\*2. Februar 1953 – †21. August 2017) zum Gedächtnis

von Manfred NIEHUIS

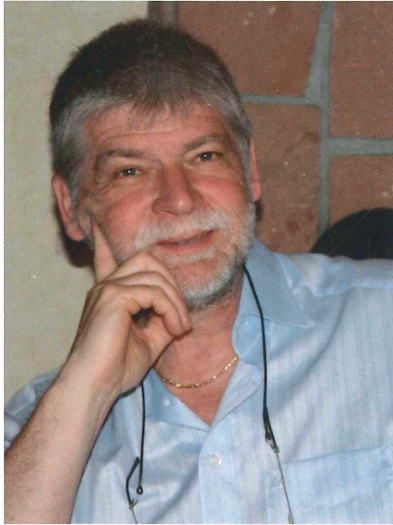


Abb. 1: Rainer SCHIMMEL. Foto: Ingrid SCHIMMEL, 2006.

Im August 2017 starb Rainer SCHIMMEL nach langer, schwerer Krankheit im Alter von nur 64 Jahren. Seine Frau Ingrid schrieb mir in der Todesnachricht: „Trotz schwerer Krankheit war er niemals mutlos, seine Kraft wird uns immer ein Beispiel sein.“

Geboren wurde Rainer in Vinningen. Hier verbrachte er seine Jugend. Er wuchs in der Geborgenheit der Familie auf, mit den Eltern, den beiden Brüdern und einer Schwester. Sein Vater war Maurer, daher Rainers handwerkliche Fertigkeiten. Seine Ausbildung als Bautechniker absolvierte er z. T. bei einem Architekten; das Erlernete konnte er beim Bau seines Hauses umsetzen, das er mit Familienangehörigen in Eigenarbeit erstellt hat. Am 1. Januar 1974 wurde er Berufssoldat, brachte es in zwei Jahren bis zum Leutnant. Danach arbeitete er zeitweilig für die Amerikaner als Bautechniker in Pirmasens, Hinterweidenthal und Kaiserslautern, später dann als Umweltechniker an Projekten der Sanierung und Dekontaminierung der Umwelt. Im Film des SWR wird er als Bauleiter bezeichnet.

Noch während des Grundwehrdienstes hatte er seine Frau Ingrid kennengelernt; sie heirateten 1974 und bekamen noch im selben Jahr einen Sohn (Patrick), der heute mit seiner Frau im nahen saarländischen Blieskastel lebt; die beiden beschenkten Rainer und Ingrid mit zwei Enkelkindern.

In seiner Jugend war Rainer begeisterter Sportler und in seiner Heimatregion ein bekannter Leichtathlet, besondere Leistungen erbrachte er beim Diskuswerfen und beim Weitsprung. Davon zeugen zahlreiche Urkunden und Medaillen. 2008 entdeckte er das sog. Mountainbike für sich, um bald auf das Rennrad umzusatteln, pro Jahr fuhr er im Training 5.000 – 10.000 km. Er wollte seine körperlichen Grenzen ausloten und fuhr Rennen am Bodensee, im Schwarzwald, in den Dolomiten, im Ötztal.



Abb. 2: Unter den Überschriften „An einem Tag über fünf Alpen-Pässe – Vinninger SchIMMEL bei Ötztal-Marathon“ und „Den ‘Ötzi persönlich‘ getroffen – Rainer SCHIMMEL schafft Ötztal-Marathon“ berichtet die Presse in Vinninger bzw. in Sölden/Österreich über seine sportliche Hochleistung.

Ein weitere Begabung war sein Zeichentalent. In der Grabrede von HERKOMMER steht, dass Rainers Haus ästhetisch ansprechende Bilder schmücken, die er selbst angefertigt hat, und dass er Bilder als Auftragsarbeiten an den Maler Werner WENZEL nach Winzeln geliefert hat. Über viele Jahre bzw. einige Jahrzehnte hat er die von ihm beschriebenen Käfer per Hand gezeichnet und mit diesen Zeichnungen seine Publikationen illustriert und dekoriert.

Ein Interesse an der Natur, am Jagen, Sammeln, Präparieren war und ist in seiner Familie verbreitet: Ein Großvater ging zur Jagd, von zwei Brüdern wurde einer Tierpräparator, der andere Jäger (er hat in den Gründungsjahren der GNOR eine Beobachtung gemeldet). Hier sind auch Rainers Kenntnisse der Pilze zu nennen, die er zu kulturellen Zwecken nutzbringend anwenden konnte.

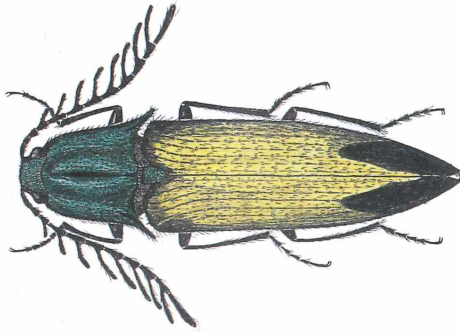


Abb. 3: Der Schnellkäfer *Ctenicera virens*, gezeichnet von Rainer SCHIMMEL. Aus: SCHIMMEL (1989).

Wie Rainer im o. g. Film selbst angibt, haben ihn die Käfer schon in Jugendjahren beschäftigt. Sein „exotisches Hobby“, wie er es dort nennt, hat er sich damals glücklicherweise nicht von Altersgenossen verleiden lassen, obwohl ihm bewusst war, dass der Mehrzahl seiner Mitmenschen der Zugang zu diesem Zweig der Wissenschaft immer verschlossen bleiben wird. Einen zusätzlichen Anstoß dürfte gegeben haben, dass ein Arbeitskollege Schmetterlinge gesammelt hat; dies könnte ihm den Einstieg ins wissenschaftliche Sammeln erleichtert haben.



Abb. 4, 5: Rainer SCHIMMEL ca. 1976/77 in heimatlichen Gefilden bei der Käfersuche (Abb. 4), rechts mit Sohn Patrick (Abb. 5). Foto: Ingrid SCHIMMEL.

Ich habe die angehängte Literaturliste bewusst chronologisch geordnet, um seinen koleopterologischen Werdegang nachvollziehbar zu machen. Rainer hat keine Biologie studiert, er war auf dem Gebiet der Entomologie Autodidakt. Im Alter von 24 oder 25 Jahren stieß er zu unserer kleinen Gruppe pfälzischer Käferkundler, wenn ich mich recht erinnere durch Vermittlung einer meiner Lehramts-Studentinnen, und lieferte mir

Daten aus verschiedenen Käferfamilien, die ich seit 1978 federführend für das Team für die Pfälzer Heimat zusammengestellt und faunistisch bewertet hatte. Mehrere seiner Funde waren regelrecht sensationell, etwa der Wiederfund des Deutschen Sandlaufkäfers (*Cylindera germanica*) für Rheinland-Pfalz in der Wahlbacher Heide, den Fachkollegen später durch eigene Funde bestätigt haben. Bei der Zeitschrift handelte es sich um das damals gemeinsame Publikationsorgan der Pollichia und des Historischen Vereins der Pfalz, die Pfälzer Heimat. Durch die Veröffentlichungen wurden unsere Aktivitäten über die Pfalz hinaus bekannt. Bereits ein Jahr später (1979) trat Rainer mit einer ersten eigenständigen Publikation hervor, die den seltenen Schnellkäfer *Crepidophorus mutilatus* betraf. Im Jahr drauf erschien schon seine zusammenfassende Arbeit über die Schnellkäfer der südwestpfälzischen Grenzregion.

In diesen „Gründerjahren“, in denen er offensichtlich längst aus einem reichen Erfahrungsschatz schöpfen konnte, gab es einige gemeinsame Exkursionen. Eine führte in den Pfälzerwald. An ihr war der hollandstämmige Altholz- und Schnellkäfer-Spezialist Robert BOUWER beteiligt, der vor wenigen Jahren – von der Fachwelt unbeachtet – in einem Altersheim in Bad Kreuznach gestorben ist. Sie diente der Suche nach Larven des Schnellkäfers *Stenagostus rufus*, den wir an vom Mulmbock (*Ergates faber*) bewohnten *Pinus*-Stubben suchten und fanden. Auf einer zweiten Exkursion am 21. April 1978 zeigte er mir bei Dietrichingen eine umfangreiche hohle Weide, deren Inneres man betreten konnte und an der wir gleich eine ganze Anzahl seltener Käfer fanden, darunter die Schnellkäfer *Ampedus elegantulus* und *Procrærus tibialis*. Eine dritte Exkursion führte in einen Altholzbereich im Raum Groß-Gerau. Dort war eine mächtige alte Eiche umgestürzt. Sie sah verdächtig nach einem Brutbaum des Prachtkäfers *Eurythyrea quercus* aus, einem so genannten Urwald-Relikt. Ich hatte die benzinetriebene Ausrüstung dabei, der alten Ruine gründlich „auf den Zahn zu fühlen“, Rainer ein handliches Beilchen. Ich fragte etwas spöttisch, was er denn angesichts des Baumriesen mit seinem „Präparierbesteck“ vorhabe. Kurz darauf präsentierte er mir eine Puppe des Prachtkäfers („Dies zum Thema Präparierbesteck“), die er unbeschädigt aus dem steinharten Stamm herauspräpariert hatte und die später den Käfer ergab: Ich habe danach nie mehr sein Handwerkszeug abfällig kommentiert. Nur einmal und auch nur für Tage oder Wochen hatte ich bei der Elateridensuche „die Nase vorn“, als ich nämlich in Groß-Gerau einen Brutbaum von *Limoniscus violaceus* und *Ischnodes sanguinicollis* fand und ihm Larven brachte; denselben Brutbaum entdeckte er kurz darauf auch und war – nicht erst seit diesem Fund – als Elateridenexperte nicht mehr einzuholen.

Rainer hat in dieser Zeit (1981, 1982, 1983) mehrfach über die Biologie seltener Schnellkäferarten geschrieben und 1989 eine monographische Bearbeitung der Familie für ganz Rheinland-Pfalz vorgelegt. An eine erste Beschreibung bzw. Benennung wagte er sich 1983 heran, als er mir eine Variatio von *Ampedus quercicola* gewidmet hat. 1984 beschrieb er seine erste Art der Gattung *Ampedus* und die Larve des erst wenig zuvor nach Belegen aus dem Wendland als eigene Art erkannten *Ampedus vandalitiae*. Diese Arbeiten betrafen noch ausschließlich Elateriden Deutschlands.



Abb. 6: Rast nach getaner Geländearbeit. Rainer SCHIMMEL vermutlich an einem Woog des Pfälzerwaldes. Foto: Ingrid SCHIMMEL.

Im Jahre 1987 verließ er den Boden der vertrauten mitteleuropäischen Fauna und beschrieb zusammen mit Guiseppa PLATIA zwei italienische Schnellkäferarten, im selben Jahr zwei weitere aus Griechenland und Jugoslawien. Innerhalb weniger Jahre folgten Neubeschreibungen aus Nordafrika, der Türkei und zur grenzenlosen Überraschung seiner pfälzischen Fachkollegen bereits solche aus Südostasien, 1991 auch aus China. Als ich mich anlässlich eines entomologischen Besuch am Musée d'Histoire Naturelle in Paris um eine Ausleihe bemühte, fiel mein Blick zufällig auf ein noch nicht geöffnetes Paket mit dem Absender Rainer SCHIMMEL: eine Rücksendung von Typenmaterial. Ähnliche Kontakte bestanden auch zu anderen namhaften Museen. Die Kontakte zu knüpfen war nicht immer einfach. In einem Fall gab mir Rainer einen Tipp, danach lief die Ausleihe problemlos.

Ab den 1990er Jahren beschrieb Rainer nahezu pausenlos Elateriden mit einem ganz unübersehbaren Fokus auf Südostasien (Afghanistan, China, Indien, Indonesien, Kambodscha, Laos, Malaysia, Myanmar, Nepal, Pakistan, Thailand, Vietnam), auf Regionen wie den Himalaya, auf Inseln wie Sulawesi und Sumatra, ohne dabei die „nähere Umgebung“ (Selvage Inseln und Atlas-Gebirge vor bzw. in Nordafrika, Jemen etc.) gänzlich aus dem Auge zu verlieren. Auch wandelte sich sein Arbeitsspektrum insofern, als er sich über Systematik, Taxonomie und Bionomie hinaus mit Fragen der Phylogenie und der Zoogeographie befasste. Wie besessen beschrieb er Arten, Gattungen, Tribus. Teils im Alleingang, teils in Zusammenarbeit mit hochangesehenen Experten (Peter

CATE, Taeman HAN, Guiseppo PLATIA, Dariusz TARNAWSKI, Claus WURST) verfasste er umfangreiche Revisionen, Monografien, er wurde zu einer zentralen Anlaufstelle für Sammler, die ihr Material aus Fernost bestimmt haben wollten. Kaum einer, der in Südostasien Elateriden gesammelt hat, kam an Rainer vorbei. Nicht selten übernahm ich Kurierdienste, bekam in Prag oder in Stuttgart Schachteln mit unbestimmtem Material für Rainer zugesteckt oder beherbergte einen tschechischen Kollegen, der zu ihm weiterreiste. Umständehalber dauerte die Bestimmung naturgemäß immer länger, manches blieb für spätere Revisionen unbearbeitet liegen.

Rainer beschränkte sich aber nicht darauf, von anderen gesammeltes Material zu bearbeiten. Etliche Sammelreisen, auf denen ihn seine Frau begleitet hat, führten ihn nach China, Frankreich, Griechenland, Italien, Kanada, Kasachstan, Kreta, Nepal, in die Schweiz und nach Zypern.

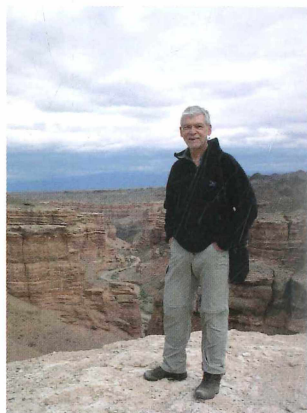
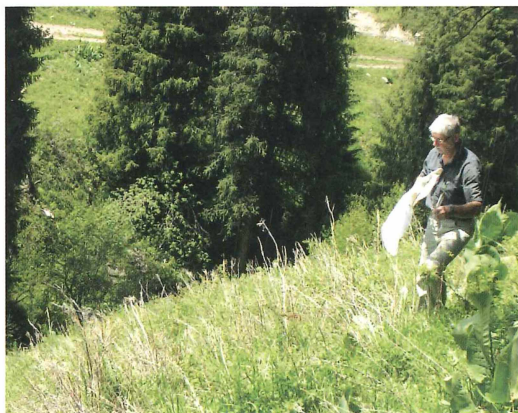


Abb. 7, 8: Rainer SCHIMMEL im Jahre 2013 auf Sammeltour in Kasachstan. Fotos: Ingrid SCHIMMEL.

Die Schnellkäfer-Sammlung wuchs kontinuierlich, blieb durch seine spätere strenge Spezialisierung von der Individuenanzahl (ca. 10.000) her aber überschaubar. Sie enthielt im Jahre 2012 4.102 bestimmte Arten, davon allerdings eine sehr beträchtliche Anzahl von Holo-, Allo- und Paratypen, und war und ist dadurch von sehr hohem wissenschaftlichem Wert.

Wie viele Arten Rainer SCHIMMEL beschrieben hat, ist nur ungefähr bekannt. In der Fernsehsendung des SWR vom 12. April 2014 (man kann sie im Internet aufrufen) wurde die Zahl 1.722 genannt; die aber fand sich schon in seiner Kurz-Vita in SCHIMMEL & TARNAWSKI (2012), er hatte sie für die Fernsehsendung offenbar nicht eigens aktualisiert. In SCHIMMEL et al. (2015) beziffert er die Anzahl selbst beschriebener Arten bereits auf etwa 2.000, in SCHIMMEL et al. (2016) sogar auf etwa 2.200. Zum Vergleich: Im Internet ist die Gesamtanzahl der weltweit beschriebenen Elateridenarten (ebenso

im mf. zitierten Fernsehbeitrag) mit etwa 10.000 angegeben: Rainers Anteil daran lässt sich leicht überschlagen, er könnte weltweit etwa jede fünfte bekannte Schnellkäferart beschrieben haben. Es gibt wohl nur wenige zeitgenössische Entomologen weltweit, die eine derartig große Anzahl von Taxa auf sich vereinigt haben, und wohl kaum einen Privatmann, der eine solche Leistung neben dem Beruf in seiner Freizeit nachweisen kann. Nur der Vollständigkeit sei erwähnt, dass Rainer laut SCHIMMEL et al. (2016) auch drei neue Tribus, zehn neue Subtribus und 35 neue Gattungen beschrieben hat. Fachleute heben unter seinen Werken insbesondere die Monografien hervor, z. B. die vier Bände über die Megapenthini Süd- und Südostasiens, die alleine 1.475 Seiten umfassen. Hier verweise ich auf das angehängte Literaturverzeichnis.

Hat er die Elateriden in den frühen Beschreibungen z. T. noch selbst detailgetreu gezeichnet (s. Abb. 3), erlaubte die Technik den Koautoren bzw. hilfreichen Kollegen später exquisite Aufnahmen von Habitus und Details, durch welche seine jüngeren Gemeinschaftsproduktionen höchsten Ansprüchen genügen.

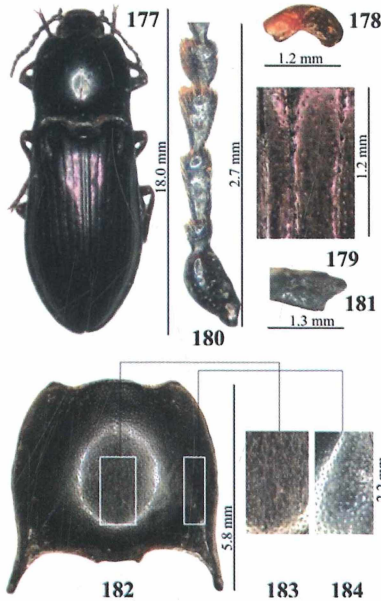


Abb. 9: Seite aus SCHIMMEL et al. (2015) mit Detailansichten einer *Selatosomus*-Art.

Die Lebensleistung von Rainer ist durchaus publik geworden und hat Anerkennung gefunden. So hat ihn die Pfälzischen Gesellschaft zur Förderung der Wissenschaften 1999 zum Mitglied berufen (er hat in deren Jubiläumsband noch 2015 publiziert), auch war er Mitglied der Polnischen Entomologischen Gesellschaft. Regional hat MÜLLER (2006) ihm ein umfangreiches Zeitungspor­trät gewidmet. Im Jahre 2014 besuchte ihn

das SWR-Fernsehen RP (Rheinland-Pfalz) im Rahmen einer Sendung (18.05 Uhr) über die Wiesenstraße in Vinningen, zeigte ihn und seine Frau, präsentierte Teile seiner Sammlung und ließ ihn zu seinem außergewöhnlichen Hobby zu Worte kommen. Ich selbst bin (zusammen mit Manfred PERSOHN) in einer 2014 erschienenen Arbeit über die pfälzische Koleopterologie nach dem Zweiten Weltkrieg auf seine Vita näher eingegangen.

Ehrungen, die weit über den Lebenszeitraum hinaus reichen und unvergänglich sind, sind die Widmungen von Arten. Fachkollegen haben ihm bzw. ihm und seiner Frau (bis 2012) folgende Schnellkäferarten gewidmet: *Athous schimmeli* PLATIA, 2003 (Spanien); *Dima schimmeli* PLATIA & GUDENZI, 2009 (Griechenland); *Dima raineri* WURST, 1997 (Griechenland); *Vuilletus schimmeli* PLATIA, 2008 (Nepal, China), *Melanotus schimmeli* PLATIA, 2005 (China), zudem die Gattungen *Schimmelius* PLATIA, 1994, und *Rainerus* PLATIA, 2007, und nicht zuletzt eine Prachtkäferart (Buprestidae: *Sphenoptera schimmeli* NIEHUIS, 2005) (Türkei, Israel). Er selbst hat zahlreichen Koleopterologen Arten gewidmet, hervorheben möchte ich nur *Peripontius ingridae* SCHIMMEL, 1996, *Dolinolus ingridae* SCHIMMEL, 1999 (Sumatra) und *Selatosomus ingridae* SCHIMMEL, TARNAWSKI, HAN & PLATIA, 2015 (China), die er seiner Frau gewidmet hat; eine Art widmete er seinem Sohn: *Dolinolus patricki* SCHIMMEL, 1999, eine weitere seinem Neffen Julian (*Simodactylus juliani* SCHIMMEL, 2003). Mir zeigte er seine Verbundenheit durch Widmung von *Dima niehuisi* SCHIMMEL & PLATIA, 1992, *Xanthopenthes niehuisi* SCHIMMEL, 1999, *Abelater niehuisi* SCHIMMEL, 2004, und *Selatosomus niehuisi* SCHIMMEL, TARNAWSKI, HAND & PLATIA, 2015 (Abb. 9). Auch nach dem westpfälzischen Käferkollegen Udo KOSCHWITZ benannte er eine Art (*Ampedus koschwitzi* SCHIMMEL, 1990) (Spanien), ebenso die Gattung *Martinia* und eine Art nach der rheinland-pfälzischen Umweltministerin Claudia MARTINI (*Procræus martini* SCHIMMEL, 1999) (Philippinen), die er schätzte, und Arten/Gattungen nach zwei südpfälzischen Professoren.

Vereinsmäßig engagierte sich Rainer nicht, publiziert hat er in Rheinland-Pfalz ausschließlich bei der Pollichia, in deren Organen er Beiträge und Monografien veröffentlicht hat. In der GNOR war Rainer bereits in den Gründungsjahren Mitglied geworden, aufgrund eines Missverständnisses geriet er aus der Liste. Er stand dem Verein danach durchaus noch wohlwollend gegenüber, sah aber nach der ärgerlichen Erfahrung verständlicherweise keine Veranlassung mehr, erneut einzutreten. Ein Gruppenfoto von Teilnehmern am Deutschen Koleopterologentreffen 1993 (30. Oktober 1993, 14 Uhr) am „Landgut Burg“ zeigt ihn als Teilnehmer (sub Nr. 75) (und als Mitglied des Entomologischen Vereins Stuttgart) (JÄCH 1994).

Vor einigen Jahren zeigten sich erste Anzeichen seiner Erkrankung. Solche Erkrankungen sind heute weit verbreitet, aber sie treffen erschreckend häufig Entomologen, die mit Insektenmaterial umgehen (müssen), das mit Fraßgiften gegen Museumsschädlinge behandelt ist. Für einen naturwissenschaftlich arbeitenden Menschen ungewöhnlich trug er an einer Kette einen Stein, eine Art Amulett, hoffte insgeheim und offen auf dessen heilenden Einfluss. Aber die Krankheit ließ sich davon nicht erkennbar beein-





Abb. 10: Rainer SCHIMMEL vor einer Orchideenwiese, vielleicht 2013 in Kasachstan. Foto: Ingrid SCHIMMEL.

flussen. Ausgestattet mit einer aufgrund seiner sportlichen Leistungen besonders kräftigen Lunge, stand er die ersten Operationen gut durch. In seinen Nachrichten an mich nannte er die schweren operativen Eingriffe mit Namen, zeigte aber Optimismus und Tatkraft. Auf jeden Fall wollte er angefangene Projekte zum Abschluss bringen. Er arbeitete bis zum Schluss an der Beschreibung der schönen Geschöpfe, die ihm so viel bedeuteten, gab ihnen Namen, Identität, hielt ihre Pracht in Text und Bild fest, für alle Zeiten. Noch auf dem Sterbebett hat er bestimmt, dass die Sammlung nach England kommen soll. Entsprechende Gespräche zwischen Sohn Patrick und Mr. BACLEY waren zur Zeit der Fertigstellung des Manuskripts (Anf. Dezember 2017) im Gang.

Rainer war das, was man mit einem etwas antiquierten Begriff treffend einen „Privatgelehrten“ nennt. Es ist sehr bedauerlich und für unsere heutige schnellelebige Zeit



Abb. 11: Rainer SCHIMMEL. Passfoto, etwa 2012.

symptomatisch, dass man solche Koryphäen nicht auch von staatlicher und universitärer Seite anerkennt, würdigt und motiviert, z. B. durch Verleihung der Ehrendoktorwürde. Viele beklagen, dass die Experten schwinden. Mit Rainer SCHIMMEL hat uns einer der wirklich bedeutenden Artenkenner verlassen. Sein Wissen, seine Schaffenskraft und seine Begeisterung, gepaart mit Bescheidenheit und feinem Humor, werden uns fehlen und nicht zu ersetzen sein. Bei der Jahrestagung der südwestdeutschen Koleopterologen in Stuttgart-Beutelsbach hat Jürgen FRANK am 28. Oktober 2017 die wissenschaftliche Leistung von Rainer gewürdigt und haben die Anwesenden seiner ehrend gedacht.

Mein Mitgefühl gilt vor allem seiner Frau Ingrid und seinem Sohn Patrick.

### Literatur von und mit Rainer SCHIMMEL

- NIEHUIS, M., SCHIMMEL, R. & W. VOGT (1978): Funde sehr seltener Käfer in der Pfalz und in unmittelbar benachbarten Gebieten. – Pfälzer Heimat **29** (1): 21-23. Speyer.
- NIEHUIS, M., SCHIMMEL, R. & W. VOGT (1978): Funde sehr seltener Käfer in der Pfalz und in unmittelbar benachbarten Gebieten (2. Teil). – Pfälzer Heimat **29** (4): 144-147. Speyer.
- BETTAG, E., M. NIEHUIS, R. SCHIMMEL & W. VOGT (1979): Bemerkenswerte Käferfunde in der Pfalz und benachbarten Gebieten. 4. Beitrag zur Kenntnis der Käfer der Pfalz. – Pfälzer Heimat **30** (4): 132-138. Speyer.
- NIEHUIS, M., SCHIMMEL, R. & W. VOGT (1979): Funde sehr seltener Käfer in der Pfalz und in Nachbargebieten (3. Teil). – Pfälzer Heimat **30** (1): 4-10. Speyer.
- SCHIMMEL, R. (1979): Zum Fund des Schwarzen Altholz Schnellkäfers (*Athous mutilatus*) bei Eppenbrunn/Pfalz (Coleoptera: Elateridae). – Mitteilungen der Pollichia **67**: 219-222. Bad Dürkheim.
- BETTAG, E., NIEHUIS, M., SCHIMMEL, R. & W. VOGT (1980): Bemerkenswerte Käferfunde in der Pfalz und benachbarten Gebieten. 5. Beitrag zur Kenntnis der Käfer der Pfalz. – Pfälzer Heimat **31** (1): 2-8. Speyer.
- SCHIMMEL, R. (1980): Die Schnellkäferfauna der südwestpfälzischen Grenzregion. Ein Beitrag zur Kenntnis der Käferfauna der Pfalz (Coleoptera: Elateridae). – Mitteilungen der Pollichia **68**: 237-252. Bad Dürkheim.
- BETTAG, E., NIEHUIS, M., SCHIMMEL, R. & W. VOGT (1981): Bemerkenswerte Käferfunde in der Pfalz und benachbarten Gebieten. 6. Beitrag zur Kenntnis der Käfer der Pfalz. – Pfälzer Heimat **32** (2): 80-85. Speyer.
- SCHIMMEL, R. (1981): Zur Kenntnis der Biologie von *Ampedus elegantulus* (SCHÖNH.) (Coleoptera: Elateridae). – Mitteilungen des internationalen entomologischen Vereins e. V. **6** (4): 79-85. Frankfurt a. M.
- SCHIMMEL, R. (1982): Zur Biologie des Rostgoldenen Mulm-Schnellkäfers (*Elater ferrugineus*) mit besonderer Berücksichtigung des Vorkommens der Art in der südwestpfälzischen Grenzregion (Coleoptera: Elateridae). – Mitteilungen der Pollichia **70**: 119-216. Bad Dürkheim.

- SCHIMMEL, R. (1982): Zur Kenntnis der Biologie von *Stenagostus villosus* (FOURCROY) (Coleoptera: Elateridae). – Mitteilungen des internationalen entomologischen Vereins e. V. **7** (1-2): 8-14. Frankfurt a. M.
- SCHIMMEL, R. (1983): Eine neue Varietät des *Ampedus quercicola* BUYSS. (Coleoptera: Elateridae). – Mitteilungen des internationalen entomologischen Vereins e. V. **8** (1): 18-19. Frankfurt a. M.
- SCHIMMEL, R. (1983): Neue Funde von *Ampedus vandalitiae* LOHSE (Coleoptera: Elateridae). – Mitteilungen des internationalen entomologischen Vereins e. V. **8** (2-3): 51-52. Frankfurt a. M.
- SCHIMMEL, R. (1984): Ein neuer *Ampedus* aus der Verwandtschaft des *Ampedus balteatus* L. aus Deutschland (Coleoptera: Elateridae). – Koleopterologische Rundschau **57**: 9-12. Wien.
- SCHIMMEL, R. (1984): Studien zum Variationspektrum der Imagines und Beschreibung der Larve von *Ampedus vandalitiae* LOHSE, 1979 (Coleoptera: Elateridae). – Entomologische Abhandlungen und Berichte aus dem Staatlichen Museum für Tierkunde in Dresden **48** (3): 23-34. Dresden.
- PLATIA, G. & R. SCHIMMEL (1987): Descrizione di due nuove specie di Elateridi della fauna italiana (Coleoptera, Elateridae). – Bollettino del Museo civico di Storia Naturale di Verona **14**: 453-457. Verona.
- SCHIMMEL, R. (1987): Zwei neue Elateridae aus Griechenland und aus Jugoslawien (Coleoptera: Elateridae). – Entomologische Blätter für Biologie und Systematik der Käfer **83** (1): 42-46. Krefeld.
- SCHIMMEL, R. (1988): Neue Schnellkäfer-Arten aus Südostasien (Coleoptera, Elateridae). – Entomologische Blätter für Biologie und Systematik der Käfer **84** (3): 101-109. Krefeld.
- SCHIMMEL, R. & G. PLATIA (1988): Eine neue Art der Gattung *Ampedus* GERMAR, 1844 (Coleoptera: Elateridae) aus Nord-Afrika. – Entomologische Blätter für Biologie und Systematik der Käfer **84** (1-2): 38-40. Krefeld.
- SCHIMMEL, R. (1989): Monographie der rheinland-pfälzischen Schnellkäfer (Insecta: Coleoptera: Elateridae). – Pollichia-Buch Nr. **16**: 158 S. Bad Dürkheim.
- SCHIMMEL, R. (1990): Neue Schnellkäfer, sowie Bemerkungen über bekannte Arten dieser Familie aus der Türkei, aus Spanien und aus Deutschland (Coleoptera: Elateridae). – Entomologische Blätter für Biologie und Systematik der Käfer **86** (1-2): 71-84. Krefeld.
- PLATIA, G. & R. SCHIMMEL (1991): Descrizione di Nuove Specie di Elateridi di Grecia e Turchia con chiave per due Gruppi di Specie (Coleoptera, Elateridae). – Lavori della Società Veneziana de Scienze Naturali **16**: 131-142. Venedig.
- PLATIA, G. & R. SCHIMMEL (1991): Il genere *Silesis* CANDÈZE nella regione Indiana e Cinese (Coleoptera, Elateridae, Adrastini). – Fragmenta Entomologica **23** (1): 101-177. Rom.
- SCHIMMEL, R. & P. CATE (1991): Eine neue Art der Gattung *Dima* CHARPENTIER, 1825, sowie ein Wiederfund von *Dima yunnana* FLEUTIAUX aus China (Coleoptera: Elateridae). – Koleopterologische Rundschau **61**: 137-138. Wien.

- SCHIMMEL, R. & G. PLATIA (1991): Die Arten der Gattung *Neoathousius* gen. n. aus Nordindien, Pakistan und Afghanistan (Coleoptera: Elateridae). – *Revue suisse de zoologie* **98** (4): 879-895. Genf.
- SCHIMMEL, R. & G. PLATIA (1991): Eine neue Art der Gattung *Neoathousius* SCHIMMEL & PLATIA, 1991 aus China (Elateridae). – *Koleopterologische Rundschau* **64**: 233-234. Wien.
- SCHIMMEL, R. & G. PLATIA (1991): Revision der Subtribus *Dimina* CANDÈZE, 1863 aus dem Himalaja, mit Bestimmungstabellen der Gattungen und Arten (Coleoptera: Elateridae). – *Entomologica Basiliensis* **14**: 261-382. Basel.
- PLATIA, G. & R. SCHIMMEL (1992): Descrizione di Nuove Specie di Elateridi di Grecia e Turchia (Coleoptera, Elateridae). – *Lavori della Società Veneziana de Scienze Naturali* **17**: 87-95. Venedig.
- SCHIMMEL, R. & G. PLATIA (1992): Die Arten des supraspezifischen Taxons *Senodoniinae* SCHENKLING, 1927 (Coleoptera: Elateridae). – *Entomologica Basiliensis* **14**: 315-340. Basel.
- SCHIMMEL, R. & G. PLATIA (1992): Neue Arten des supraspezifischen Taxons *Dimina* CANDÈZE, 1863 aus Südostasien (Coleoptera: Elateridae). – *Beiträge zur Entomologie* **42** (2): 293-315. Müncheberg.
- SCHIMMEL, R., PLATIA, G. & O. MARTIN (1992): Eine neue *Ampedus*-Art aus dem Atlas-Gebirge (Elateridae). – *Koleopterologische Rundschau* **62**: 173-176. Wien.
- PLATIA, G. & R. SCHIMMEL (1993): Descrizione di Nuove Specie di Elateridi di Grecia e Turchia con note su Alcuni *Agriotes* ESCHSCHOLTZ (Coleoptera, Elateridae). – *Lavori della Società Veneziana de Scienze Naturali* **18**: 51-57. Venedig.
- PLATIA, G. & R. SCHIMMEL (1993): Nuove specie e nuovi reperti di *Silesis* CANDÈZE della Regione Indiana e Cinese (Coleoptera, Elateridae, Adrastini). – *Fragmenta Entomologica* **25** (1): 117-127. Rom.
- SCHIMMEL, R. (1993): Neue Arten sowie eine neue Gattung der Unterfamilie *Diminae* CANDÈZE, 1863 aus Südostasien und dem Balkan (Coleoptera: Elateridae). – *Koleopterologische Rundschau* **63**: 245-259. Wien.
- SCHIMMEL, R. (1993): Neue Funde von *Ampedus vandalitiae* LOHSE (Coleoptera: Elateridae). – *Mitteilungen des internationalen entomologischen Vereins e. V.* **8** (2-3): 51-52. Frankfurt a. M.
- SCHIMMEL, R. (1993): Revision, phylogenetische und zoogeographische Analyse des supraspezifischen Taxons *Ampedus* DEJEAN, 1833 aus dem Himalaja und angrenzenden Regionen (Coleoptera: Elateridae). – *Entomologica Basiliensis* **16**: 79-180. Basel.
- SCHIMMEL, R. & G. PLATIA (1993): Eine neue Gattung, *Sabahdima* n. gen. aus Malaysia (Coleoptera: Elateridae). – *Revue suisse de Zoologie* **100** (1): 65-74. Genf.
- PLATIA, G. & R. SCHIMMEL (1994): Descrizione di tre Nuove Specie di Elateridi di Grecia, Turchia e Siria, con note su *Agriotes cribrithorax* PIC, 1910 (Coleoptera, Elateridae). – *Lavori della Società Veneziana de Scienze Naturali* **19**: 77-82. Venedig.

- SCHIMMEL, R. (1994): Die Arten der supraspezifischen Taxa *Campsosternus* LATREILLE, 1834 und *Pectocera* HOPE, 1872 aus dem Himalaja (Coleoptera: Elateridae). – Entomologische Blätter für Biologie und Systematik der Käfer **90**: 45-68. Krefeld.
- SCHIMMEL, R. & G. PLATIA (1994): Eine neue Art der Gattung *Neoathousius* SCHIMMEL & PLATIA, 1991 aus China (Elateridae). – Koleopterologische Rundschau **64**: 233-234. Wien.
- PLATIA, G. & R. SCHIMMEL (1995): I *Priopus* della Regione Indiana (Coleoptera, Elateridae, Melanotinae). – Lavori della Società Veneziana de Scienze Naturali **20**: 53-65. Venedig.
- PLATIA, G. & R. SCHIMMEL (1995): Revision du Genre *Metriaulacus* SCHWARZ (Coleoptera, Elateridae, Melanotinae). – Annales de la Société Entomologique de France **31** (1): 39-48. Paris.
- PLATIA, G. & R. SCHIMMEL (1995): Revision of *Priopus* species from Malaysia, Indonesia, New Guinea and Pacific Islands (Coleoptera, Elateridae, Melanotinae). – Bulletin de l'Institut royal des Sciences naturelles de Belgique **65**: 135-173. Bruxelles.
- PLATIA, G. & R. SCHIMMEL (1995): The species of the Genus *Szombatya* PLATIA, 1986 (Coleoptera, Elateridae, Melanotinae). – Acta Zoolologica Academiae Scientiarum Hungaricae **41** (2): 93-101. Budapest.
- SCHIMMEL, R. (1995-96): Neue Elateriden aus Zypern und aus Südostasien (Insecta: Coleoptera: Elateridae). – Reichenbachia / Staatliches Museum für Tierkunde in Dresden **31** (11): 49-56. Dresden.
- WURST, C. & R. SCHIMMEL (1995): *Anostirus (Parastirus) nubilosus* n. sp., ein neuer Schnellkäfer aus dem türkischen Kaukasus (Coleoptera, Elateridae). – Mitteilungen des entomologischen Vereins Stuttgart **30**: 25-29. Stuttgart.
- PLATIA, G. & R. SCHIMMEL (1996): A second species of the Genus *Anchiszombatya* HAYEK, 1990 with new Notes and Records on the Distribution of *porrectifrons* HAYEK (Coleoptera, Elateridae, Melanotinae). – Lambillionea **96**: 182-184. Bruxelles.
- PLATIA, G. & R. SCHIMMEL (1996): I *Priopus* CASTELNAU di Birmania, Thailandia, Laos, Cambodgia, Vietnam, Cina (Coleoptera, Elateridae, Melanotinae). – Annali del Museo civico di storia naturale Giacomo Doria **91**: 179-225. Genua.
- PLATIA, G. & R. SCHIMMEL (1996): Nuove Specie e Nuovi dati di *Silesis* CANDÈZE della Regione Indiana e Cinese (Coleoptera, Elateridae). – Fragmenta Entomologica **28** (2): 245-255. Rom.
- PLATIA, G. & R. SCHIMMEL (1996): Revision of the Genus *Priopus* CASTELNAU (Coleoptera, Elateridae, Melanotinae) from the Philippine Islands. – Micronesica **28** (2): 153-191. Guam.
- SCHIMMEL, R. (1996): Das Monophylum Diminae CANDÈZE, 1863 (Insecta: Coleoptera: Elateridae). – Pollichia-Buch Nr. **33**: 227 S, Bad Dürkheim.
- SCHIMMEL, R. (1996): Neue Arten aus den *Elater*- und *Megapenthes*-Gruppen aus Indien und Neuseeland (Coleoptera, Elateridae). – für Biologie und Systematik der Käfer **92** (3): 121-128. Krefeld.

- SCHIMMEL, R. (1996): Neue Arten der Tribus Ampedini aus Griechenland und Zypern (Coleoptera: Elateridae). – Mitteilungen des internationalen entomologischen Vereins e. V. **21** (1-2): 63-67. Frankfurt a. M.
- SCHIMMEL, R. (1996): Neue *Procaerus*-Arten sowie eine neue Art aus der neuen Gattung *Martiniana* n. gen. et n. sp. aus Südostasien (Insecta: Coleoptera: Elateridae). – Mitteilungen der Pollichia **83**: 283-290. Bad Dürkheim.
- SCHIMMEL, R. (1996): Neue und wenig bekannte Elateriden aus Griechenland und Ostasien (Coleoptera: Elateridae). – Koleopterologische Rundschau **66**: 161-177. Wien.
- PLATIA, G. & R. SCHIMMEL (1997): Click-Beetles (Coleoptera: Elateridae) from the Sultanate of Oman with additional new species and records from neighbouring regions. – Fauna of Saudi Arabia **16**: 291-318. Basel.
- SCHIMMEL, R. (1997): Neue *Pectocera*-Arten aus Südostasien und systematische Bemerkungen zu *Ceropectus* FLEUTIAUX, 1927 (Coleoptera, Elateridae, Oxynopterinae). – Entomologische Blätter für Biologie und Systematik der Käfer **93** (1): 43-49. Krefeld.
- SCHIMMEL, R. (1998): Eine neue *Xanthopenthes*-Art aus Süd-Indien (Coleoptera: Elateridae). – Mitteilungen des internationalen entomologischen Vereins e. V. **23** (1/2): 63-65. Frankfurt a. M.
- SCHIMMEL, R. (1998): Neue Arten und wenig bekannte Schnellkäfer aus Südostasien (Coleoptera: Elateridae). – Entomological Problems **29** (2): 149-155. Bratislava.
- SCHIMMEL, R. (1998): Neue Elateriden aus Ostasien und dem Iran (Coleoptera: Elateridae). – Koleopterologische Rundschau **68**: 217-226. Wien.
- SCHIMMEL, R. (1998): Neue und wenig bekannte Elateriden sowie eine neue Gattung, *Acumenator* n. gen., aus Südostasien (Insecta: Coleoptera: Elateridae). – Mitteilungen der Pollichia **85**: 235-259. Bad Dürkheim.
- SCHIMMEL, R. (1999): Die Megapenthini-Arten Süd- und Südostasiens. Erster Teil: *Procaerus*, *Ectamenogonus*, *Xanthopenthes*, *Dolinolus* n. gen., *Girardelater* n. gen. und *Preusselater* n. gen. (Coleoptera, Elateridae). – Pollichia-Buch Nr. **38**: 299 S. Bad Dürkheim.
- SCHIMMEL, R. (1999): Xylobionte Elateriden – Bioindikatoren für wertbestimmende Trophie- und Sukzessionsstrukturen im Biosphärenreservat Pfälzerwald (Coleoptera: Elateridae). – Mitteilungen der Pollichia **86**: 161-182. Bad Dürkheim.
- PLATIA, G. & R. SCHIMMEL (2001): Revisione delle specie orientali (Giappone e Taiwan esclusi) del genere *Melanotus* ESCHSCHOLTZ, 1829 (Coleoptera, Elateridae, Melanotinae). – Museo Regionale di Scienze Naturali di Torino, Monografia Nr. **27**: 638 S., Turin.
- SCHIMMEL, R. (2001): Neue und wenig bekannte Diminae-Arten aus China, Indien, Laos, Myanmar, Nepal und Vietnam (Insecta, Coleoptera: Elateridae). – Mitteilungen der Pollichia **88**: 205-231. Bad Dürkheim.
- WURST, C., SCHIMMEL, R. & G. PLATIA (2001): Contribution to the Fauna of Click-Beetles from Yemen (Coleoptera: Elateridae). – Esperiana, Buchreihe zur Entomologie **8**: 41-558. Bad Staffelstein.

- CATE, P., PLATIA, G. & R. SCHIMMEL (2002): New species and records of click beetles (Coleoptera, Elateridae) from Iran, with a checklist of known species. – *Folia Heyrovskyana* **10**: 25-68. Zlín.
- PLATIA, G. & R. SCHIMMEL (2002): Revisione delle specie orientali (Giappone e Taiwan esclusi) del genere *Melanotus* ESCHSCHOLTZ, 1829 (Coleoptera, Elateridae, Melanotinae). 1. Suppl. – Museo Regionale di Scienze Naturali di Torino, Bollettino **19** (2): 305-388. Turin.
- SCHIMMEL, R. (2003): Die Megapenthini-Arten Süd- und Südostasiens. Zweiter Teil: *Acumenator*, *Anchastelater*, *Dicarinator*, *Gamepenthies*, *Ganaxanthus*, *Martiniana* und *Simodactylus* (Coleoptera, Elateridae). – Pollichia-Buch Nr. **42**: 261 S. Bad Dürkheim.
- SCHIMMEL, R. (2003): Neue Ampedini-, Physorhinini-, Pectocerini-, Elaterini- und Diminae-Arten aus Südostasien (Coleoptera: Elateridae). – Mitteilungen der Pollichia **90**: 256-292. Bad Dürkheim.
- PLATIA, G. & R. SCHIMMEL (2004): Descrizione di Nuovi *Priopus* CASTELNAU con note geonemiche e sinonimiche (Coleoptera, Elateridae). – Annali del Museo civico di storia naturale Giacomo Doria **95**: 103-105. Genua.
- PLATIA, G. & R. SCHIMMEL (2004): Descrizione di nuovi *Priopus* CASTELNAU con note geonemiche sinonimiche (Coleoptera, Elateridae, Melanotinae). – Annali del Museo civico di storia naturale di Genova **95** (2): 103-134. Genua.
- PLATIA, G. & R. SCHIMMEL (2004): Revisione delle specie della Regione Orientale (Giappone e Taiwan esclusi) del genere *Melanotus* ESCHSCHOLTZ, 1829 (Coleoptera, Elateridae, Melanotinae). 2. Suppl. – Museo Regionale di Scienze Naturali, Bollettino **21** (1): 99-122. Turin.
- SCHIMMEL, R. (2004): Die Megapenthini-Arten Süd- und Südostasiens. Dritter Teil: *Abelater*, *Amamipenthies*, *Cateanus* n. gen., *Friedrichiellus* n. gen., *Hayekpenthies*, *Megapenthies*, *Melanoxanthus*, *Pengamethes*, *Platianeus* n. gen., *Sawadapenthies* und *Wallaceus* n. gen. (Coleoptera, Elateridae). – Pollichia-Buch Nr. **45**: 504 S. Bad Dürkheim.
- SCHIMMEL, R. (2004): Zwei neue Gattungen, *Platianulus* n. gen. und *Rieseulus* n. gen. sowie weitere neue Arten aus der Tribus Physorhinini aus Südostasien (Insecta: Coleoptera, Elateridae). – Veröffentlichungen des Naturkundemuseums Erfurt **23**: 207-215. Erfurt.
- SCHIMMEL, R. (2005): Die Megapenthini-Arten Süd- und Südostasiens. Vierter Teil: Phylogenese, Zoogeographie und Katalog. (Coleoptera, Elateridae). – Pollichia-Buch Nr. **48**: 411 S. Bad Dürkheim.
- SCHIMMEL, R. (2006): Neue Ampedini-, Physorhinini-, Denticollini- und Diminae-Arten sowie eine neue Gattung, *Poggiellus* n. gen., aus Südostasien. – Mitteilungen der Pollichia **92**: 131-158. Bad Dürkheim.
- SCHIMMEL, R. (2006): Neue *Ampedus*-, *Denticollis*-, *Limoniscus*-, *Pachyderes*-, *Pectocera*- und *Pengamethes*-Arten aus China, Malaysia, Indonesien und Myanmar (In-

- secta: Coleoptera, Elateridae). – Veröffentlichungen des Naturkundemuseums Erfurt **25**: 241-259. Erfurt.
- SCHIMMEL, R. (2006): Neue Elateriden-Arten aus der *Ampedus*- und der *Pectocera*-Gruppe aus Nepal (Insecta: Coleoptera, Elateridae). – Veröffentlichungen des Naturkundemuseums Erfurt **25**: 235-239. Erfurt.
- SCHIMMEL, R. (2006): Neue Megapenthini-, Physorhinini-, Diminae- und Senodoniina-Arten aus Südostasien. – Mitteilungen der Pollichia **92**: 107-130. Bad Dürkheim.
- SCHIMMEL, R. & D. TARNAWSKI (2006): The species of the genus *Gnathodicrus* FLEUTIAUX, 1934 of China. – Genus – Biologica Silesiae **17** (4): 511-536. Wrocław.
- PLATIA, G. & R. SCHIMMEL (2007): Click beetles of Taiwan collected by the expeditions of the Hungarian Natural History Museum in the years 1995 to 2003 (Coleoptera, Elateridae). – Annales Historico-naturales Musei Nationalis hungarici **99**: 49-91. Budapest.
- SCHIMMEL, R. (2007): Neue Elateriden aus der Orientalischen Region (Insecta: Coleoptera, Elateridae). – Mitteilungen der Pollichia **93**: 179-201. Bad Dürkheim.
- SCHIMMEL, R. (2007): New records on Elateridae, and description of a new species from Westghat in India (Insecta: Coleoptera, Elateridae). – Genus – Biologica Silesiae **18** (2): 221-238. Wrocław.
- SCHIMMEL, R. & G. PLATIA (2007): *Borowiecianus* and *Tarnawskianus*, two new and closely related genera of the Tribe Ctenicerini from China and North-India. (Insecta: Coleoptera, Elateridae). – Genus – Biologica Silesiae **18** (3): 371-397. Wrocław.
- SCHIMMEL, R., PLATIA, G. & D. TARNAWSKI (2007): *Warchalowskianus*, a new Genus of the Tribe Elaterini from Vietnam (Insecta: Coleoptera, Elateridae). – Genus – Biologica Silesiae **18** (4): 759-771. Wrocław.
- SCHIMMEL, R. & D. TARNAWSKI (2007): The species of the genus *Mulsanteus* GOZIS, 1875 of Southeast Asia (Insecta: Coleoptera, Elateridae). – Genus – Biologica Silesiae, Suppl. **14**: 89-172. Wrocław.
- PATWARDHAN, A., SCHIMMEL, R. & R. P. ATHALYE (2008): A new species of *Xanthopenthes* FLEUTIAUX, 1928 from Maharashtra, India (Coleoptera, Elateridae). – Genus **19** (4): 675-678. Wrocław.
- SCHIMMEL, R. (2008): The genus *Coptostethus* WALLERSTON from the Selvage Islands, with descriptions of two new species (Coleoptera, Elateridae). – Stuttgarter Beiträge zur Naturkunde A, N. S. **1**: 351-355. Stuttgart.
- SCHIMMEL, R. & G. PLATIA (2008): The European species of the genus *Dima* CHARPENTIER, 1825. (Insecta: Coleoptera, Elateridae). – Bollettino del Museo regionale de scienze naturali-Torino **25** (2): 559-594. Turin.
- SCHIMMEL, R. & D. TARNAWSKI (2008): New and little known species of the genus *Ampedus* DEJAEN, 1833 from China, India, and Pakistan (Insecta: Coleoptera, Elateridae). – Polish Entomological Monographs **15**: 163-173. Poznań.
- SCHIMMEL, R. & D. TARNAWSKI (2008): New and little known species of the genera *Chinathous* KISHII & JIANG, 1996 and *Gnathodicrus* FLEUTIAUX, 1934 (Coleoptera: Elateridae) from Asia. – Annales Zoologici **59** (1): 15-26. Warschau.



- SCHIMMEL, R. & D. TARNAWSKI (2008): The species of the genus *Athousius* REITTER, 1905 of China, and re-establishment of the genus *Thacana* FLEUTIAUX, 1936. (Insecta: Coleoptera, Elateridae). – *Zootaxa* **2008**: 1-13. New Zealand.
- SCHIMMEL, R. & D. TARNAWSKI (2008): The species of the genus *Tropipnus* REITTER, 1905 (Insecta: Coleoptera, Elateridae). – *Genus – Biologica Silesiae* **14** (4): 639-667. Wrocław.
- PLATIA, G., SCHIMMEL, R. & D. TARNAWSKI (2009): Description of two new species of *Agriotes* ESCHSCHOLTZ of the *Agriotes-nunceus*-group from Turkey with chorological notes (Insecta: Coleoptera: Elateridae). – *Genus – Biologica Silesiae* **20** (2): 243-248. Wrocław.
- SCHIMMEL, R., PLATIA, G. & D. TARNAWSKI (2009): Two new species of the genus *Mulsanteus* GOZIS from Turkey (Insecta: Coleoptera: Elateridae). – *Genus* **20** (2): 249-255. Wrocław.
- SCHIMMEL, R. & D. TARNAWSKI (2009): Monograph of the tribe Quasimusini (Insecta: Coleoptera, Elateridae, Negastrinae). – *Biologica Silesiae* **17**: 1-169. Wrocław.
- SCHIMMEL, R. & D. TARNAWSKI (2009): New species of the tribe Megapenthini GURJEVA, 1973 (Coleoptera: Elateridae) from Asia. – *Annales Zoologici* **59** (4): 629-639. Warschau.
- SCHIMMEL, R. (2010): New species and new records of the genus *Tarnawskianus* SCHIMMEL & PLATIA, 2001 from China (Coleoptera, Elateridae). – *Genus – Biologica Silesiae* **21** (2): 229-237. Wrocław.
- SCHIMMEL, R. & D. TARNAWSKI (2010): Monograph of the subtribe Elaterina (Insecta: Coleoptera, Elateridae, Elaterinae). – *Genus – Biologica Silesiae* **21** (3): 325: 487. Wrocław.
- SCHIMMEL, R. & D. TARNAWSKI (2010): New and little known species of the tribe Megapenthini GURJEVA, 1973 (Coleoptera, Elateridae) from Sulawesi. – *Annales Zoologici* **60** (3): 325-336. Warschau.
- SCHIMMEL, R. & D. TARNAWSKI (2010): New and little known species of the tribe Quasimusini SCHIMMEL & TARNAWSKI, 2009 from Palaearctic and from Oriental Region (Insecta: Coleoptera, Elateridae). – *Biologica Silesiae* **17**: 169 S. Wrocław.
- SCHIMMEL, R. & D. TARNAWSKI (2010): Two new species of the genus *Mulsanteus* GOZIS, 1875 from Turkey (Insecta: Coleoptera: Elateridae). – *Genus – Biologica Silesiae* **20** (2): 249-255. Wrocław.
- SCHIMMEL, R. & D. TARNAWSKI (2011): A new species of the genus *Mulsanteus* GOZIS, 1875 from China, India and Malaysia (Coleoptera, Elateridae). – *Genus – Biologica Silesiae* **22** (4): 565-577. Wrocław.
- SCHIMMEL, R. & D. TARNAWSKI (2011): Negastrinae-studies: the species of the genus *Arhaphes* CANDÈZE, 1860 (Insecta: Coleoptera, Elateridae). – *Zoological Studies* **51**: 536-547. Taiwan.
- SCHIMMEL, R. & D. TARNAWSKI (2011): New and little known species of the tribe Quasimusini SCHIMMEL & TARNAWSKI, 2009 (Insecta: Coleoptera, Elateridae) from Palaearctic and Oriental Regions. – *Annales Zoologici* **61** (3): 453-462. Warschau.

- SCHIMMEL, R. & D. TARNAWSKI (2011): Six new species of the genus *Tropihypnus* REITTER, 1905 from Laos (Coleoptera, Elateridae). – Genus – Biologica Silesiae **22** (2): 255-259. Wrocław.
- SCHIMMEL, R. & D. TARNAWSKI (2011): Studies on the Negastrinae: New and little known species of the genus *Hemirrhaphes* CANDÈZE, 1878 (Insecta: Coleoptera: Elateridae) from Southeast Asia. – Zoological Studies **50**: 804-808. Taiwan.
- SCHIMMEL, R. & D. TARNAWSKI (2012): Monograph of the monophylum Tetrigusina (Insecta: Coleoptera, Elateridae, Agrypninae). – Polish Entomological Monographs Nr. **8**: 288 S. Poznań.
- SCHIMMEL, R. & D. TARNAWSKI (2012): New species of the genus *Hypdonus* FLEUTIAUX, 1928 (Insecta: Coleoptera, Elateridae). – Annales de la Société entomologique de France **48** (3-4): 363-370. Paris.
- SCHIMMEL, R. & D. TARNAWSKI (2012): New and little known species of the genus *Zorochros* THOMSON, 1859 from Palaearctic and Oriental Region (Insecta: Coleoptera, Elateridae). – Annales de la Société entomologique de France **48** (3-4): 347-362. Paris.
- SCHIMMEL, R. & T. HAN (2013): *Selatosomus koryeoensis*, a new species of the *S. puberulus* group from Korea (Coleoptera: Elateridae). – Genus – Biologica Silesiae **24** (2): 191-198. Wrocław.
- SCHIMMEL, R. (2015): Neue Arten aus der Gattung *Penia* CASTELNAU, 1838, aus China. – 367-375. In: DIEHL, P., IMHOFF, A. & L. MÖLLER, Wissensgesellschaft Pfalz – 90 Jahre Pfälzische Gesellschaft zur Förderung der Wissenschaften. – 536 S., Speyer.
- SCHIMMEL, R. & D. TARNAWSKI (2015): Revision of the genus *Actenicerus* KIESENWETTER, 1858 from China (Coleoptera: Elateridae). – Polish Entomological Monographs Nr. **9**: 101 S. Poznań.
- SCHIMMEL, R. & D. TARNAWSKI (2015): Revision of the genus *Corymbitodes* BUYSSON, 1904 from China (Coleoptera: Elateridae). – Polish Entomological Monographs Nr. **8**: 288 S. Poznań.
- SCHIMMEL, R. & D. TARNAWSKI (2015): Three new species of the genus *Corymbitodes* BUYSSON, 1904 from Nepal and India with a description of the male of *Corymbitodes kambaitiana* FLEUTIAUX, 1942 (Coleoptera: Elateridae). – Zootaxa **3925** (4): 551-561. New Zealand.
- SCHIMMEL, R., TARNAWSKI, D., HAN, T. & G. PLATIA (2015): Monograph of the new tribe Selatosomini from China (Elateridae: Denticollinae), Part I: Genera *Pristilopus* LATREILLE, 1834 stat. nov., *Selatosomus* STEPHENS, 1830, *Warchalowskia* (TARNAWSKI, 1995), and *Sinophotistus* gen. nov. – Polish Entomological Monographs Nr. **11**: 326 S. Poznań.
- SCHIMMEL, R., TARNAWSKI, D., HAN, T. & G. PLATIA (2015): Monograph of the new tribe Selatosomini from China (Elateridae: Denticollinae), Part II: Genera *Mosotalesus* KISHII, 1977, *Sinophotistus* SCHIMMEL, TARNAWSKI, HAN & PLATIA, 2015, *Costalicus* SCHIMMEL & TARNAWSKI, 2016, and *Sinopristilopus* gen. nov. – Polish Entomological Monographs Nr. **12**: 280 S. Poznań.

- SCHIMMEL, R. & D. TARNAWSKI (2016): New species of the genera *Calambus* THOMSON, and *Hypoganus* KIESENWETTER (Coleoptera, Elateridae) from China. – Journal of Asia-Pacific Entomology **20** (2017): 293-297. Amsterdam u. a.
- SCHIMMEL, R. & D. TARNAWSKI (2016): Three new species of the new genus *Costalicus* from Pakistan (Coleoptera, Elateridae, Dendrometrinae: Prosternini). – Journal of Asia-Pacific Entomology **19**: 877-885. Amsterdam u. a.

### Schrifttum über Rainer SCHIMMEL

- HERKOMMER, F. J. (2017): Trauerrede für Rainer SCHIMMEL. – Unveröff. Manuskript.
- JÄCH, M. A. (1994): Deutsches Koleopterologentreffen 1993. – Koleopterologische Rundschau **64**: 295-299. Wien.
- MÜLLER, J. (2006): Der bienenfleißige Herr der Käfer – Rainer SCHIMMEL verfasste in seiner Freizeit 45 wissenschaftliche Publikationen über Insekten mit athletischen Fähigkeiten. – In: Pfälzer Profile. – Die Rheinpfalz – Nr. 91 – Südwestdeutsche Zeitung – Mittwoch, 19. April 2006.
- NIEHUIS, M. (2005): *Sphenoptera (Deudora) schimmeli* n. sp. – ein neuer Prachtkäfer aus der Türkei und aus Israel (Coleoptera: Buprestidae). – Mitteilungen des Internationalen Entomologischen Vereins e. V. **30** (3-4): 133-152. Taf. III. Frankfurt a. M.
- NIEHUIS, M. (unter Mitarbeit von Manfred PERSONN) (2014): Beitrag zur Geschichte der Käferkunde (Koleopterologie) in der Pfalz nach dem Zweiten Weltkrieg. – Fauna und Flora in Rheinland-Pfalz **12** (4): 1461-1496. Landau.

### Internetquelle (Film)

<https://www.swr.de/landesschau-rp/hierzuland/hierzuland-wiesenstrasse-vinningen>

### Dank

Mein herzlicher Dank gilt Ingrid SCHIMMEL, die mir freundlicherweise die Fotos und weitere Unterlagen für diese Würdigung zur Verfügung gestellt hat.

Manuskript fertig gestellt 1. Mai 2018.

Anschrift des Verfassers:

Dr. habil. Manfred NIEHUIS, PD, Im Vorderen Großthal 5, D-76857 Albersweiler