

Die Entomologische Sammlung von Christian Wendt (1906 - 1997) aus Schwerin in Mecklenburg (Teil 1)

VON MATHILDE SCHWEIGLE, ROß LAU, HELGA WUSTMANN, SCHWERIN UND
WOLFGANG ZESSIN, JASNITZ

Christian Wendt aus Schwerin war eine besondere Persönlichkeit, die weit über die Grenzen von Schwerin und Mecklenburg hinaus bekannt war. Ihm war es vergönnt, ein langes ausgefülltes Leben zu führen. Immer, wenn wir uns in der Stadt begegneten, haben wir einen kleinen Schwatz gemacht und sein grüner Lodenmantel und die schwarze Baskenmütze, mit der er bis ins hohe Alter anzutreffen war, sind mir gut in Erinnerung geblieben. Mich hat immer interessiert, was aus seiner Sammlung werden wird, von der er sich aber zu Lebzeiten bis auf wenige Ausnahmen nicht trennen konnte. So übergab er Mitte der neunziger Jahre kostenlos dem Zoo Schwerin seine großwüchsigen Pflanzen, darunter viele Orchideen, zur Verwendung im Terrarium und zur weiteren Pflege. In den sechziger und achtziger Jahren verkaufte Christian Wendt Teile seiner Vogelbalg- und geologischen (ca. 300 geschliffene Geschiebe) Sammlung dem Naturkundlichen Heimatmuseum Goldberg, Kreis Parchim. Später, nach seinem Tode, konnte der Zooverein Schwerin seine Sammlung zoologischer Präparate, in der Hauptsache Schmetterlinge (20 Kästen), einen Kasten Kolibris und auch einen Kasten Käfer erwerben. Zur Zeit werden die Präparate alle katalogisiert, auch um zu wissen, welchen „Schatz“ wir erworben haben. Später soll im Zoologischen Garten Schwerin eine Ausstellung mit seinen Schmetterlingen der Öffentlichkeit gezeigt werden. Außerdem wird über seine Vogelbalg-Sammlung auch in dem Mitteilungsblatt des Zoovereins Schwerin „Ursus 5.1“ berichtet werden.

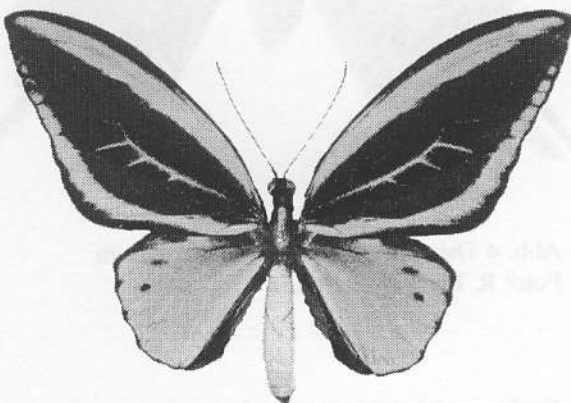


Abb. 1 *Ornithoptera poseidon*, ein Vogelflügler aus Neu-Guinea, Foto: R. Ludwig, Schwerin

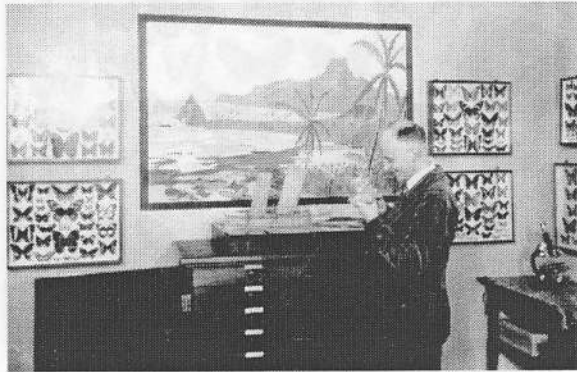


Abb. 2 **Christian Wendt**, Schwerin, in den dreißiger Jahren vor seinen Schmetterlingen

Christian Wendt wurde am 5.7.1906 in Schwerin als erstes Kind des Gärtnermeisters **Robert Wendt** und seiner Frau **Margarete**, geb. **Koth**, geboren. Aufgewachsen mit seiner 1908 geborenen Schwester, schloß er die Schule mit der mittleren Reife ab und erlernte den Beruf eines Uhrmachers. Geld für eine höhere Schulbildung bzw. ein Studium war durch die Kriegswirren des I. Weltkrieges und der Inflation nicht vorhanden. Bereits während der gesamten Schulzeit war er sehr interessiert an allen Dingen der Naturwissenschaften, u. a. auch an der Entomologie. Angeregt und unterstützt wurde er dabei von Herrn **Arnold Völschow**, der damals Betreiber einer Zoohandlung am Ziegenmarkt war. Seine Gesellenjahre verbrachte er teils in Süddeutschland, teils in Böhmen (der heutigen Tschechischen Republik). Die Meisterprüfung im Uhrmacherhandwerk bestand er 1936 in Schwerin. Im Jahre 1936 heiratete er. Durch eine folgenschwere Verletzung in der Kindheit, war er für den Kriegsdienst an der Front ungeeignet. Darum wurde er nach Ausbruch des II. Weltkrieges in einer Minenfabrik in Kiel kriegsdienstverpflichtet. 1942 wurde seine Tochter **Mathilde** (Erstautorin dieses Beitrages) geboren.

Da ihm ein Studium nicht vergönnt war, begann er bereits als junger Mann mit Selbststudium in den verschiedensten Naturwissenschaften. Alles, was er je anpackte, machte er sehr gründlich und sehr genau. Einen hohen Stellenwert hatten wissenschaftliche Grundlagen in allen Gebieten, mit denen er sich während seines langen Lebens auseinandersetzte und in-

tensiv beschäftigte. Aber eine große Rolle spielte auch die Schönheit der Natur. Er war der geborene Sammler. Wissenschaft und Schönheit - nach diesen beiden Gesichtspunkten legte er seine zahlreichen Sammlungen an, vervollständigte und ergänzte sie.

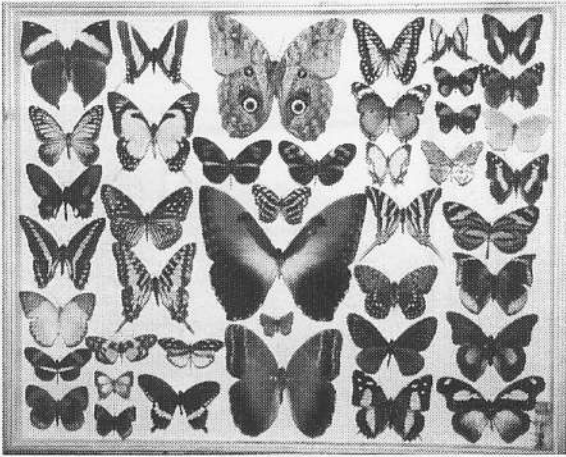


Abb. 3 Der Schmetterlingskasten Nr. 1
Foto: R. Ludwig, Schwerin

Lebenslang beschäftigte er sich mit Entomologie, Geologie, Mineralogie. Nach dem Krieg, in den 50er Jahren, nahm er auch nebenberufliche, ehrenamtliche Tätigkeiten auf, so unter anderem an der Volkshochschule Schwerin, im Kulturbund und an Schweriner Schulen, wo er als Leiter von Arbeitsgemeinschaften die Schüler in den verschiedensten Wissensgebieten unterwies.

Zweifellos war sein Interesse an **Geologie** besonders ausgeprägt. Mehrere, der ihm anvertrauten Kinder, ergriffen Berufe, die auf geologischen Kenntnissen basierten. Einige studierten sogar an Fach- oder Hochschulen Geologie. Den persönlichen Kontakt hat er immer aufrechterhalten bzw. seine ehemaligen Schüler taten dies.

Er besaß stets Verbindungen zu Bergakademien, geologischen und mineralogischen Instituten von Universitäten. In diesem Zusammenhang nahm er an vielen geologischen Exkursionen in Nord-Deutschland teil und bereitete sie mit vor. Ständiges (lebenslanges) Studium von Fachliteratur (Lehrbücher, Zeitschriften) ließ ihn an den Fortschritten seiner Lieblingswissenschaften teilhaben. Die Stätte seines lebenslangen Wirkens war Schwerin.

Die Fotografie und Aquarellmalerei gaben ihm die Möglichkeit, zahllose Schönheiten in Bildern festzuhalten. Das botanische und gärtnerische Interesse war ihm ja bereits in die Wiege gelegt und hat ihn auch niemals losgelassen.

Es wurde bisher Entomologie, Geologie und Mineralogie erwähnt - zur Darstellung unter anderem Malerei und Fotografie - hinzu kommen die Wissensge-

biete der Astronomie, Geographie, aber auch Philosophie, Malerei, schöngestige Literatur, Kulturgeschichte, Ägyptologie, Archäologie u. u.

Mit 90 Jahren erfüllte er sich einen Lebensraum. Hatte er an den Ausgrabungen des Pharao-Grabes Tut-ench-Amun nicht nur über die Presse teilgenommen, sondern persönlich mit dem Ausgräber **Howard Carter** in Luxor korrespondiert. So reiste er noch in diesem hohen Alter nach Ägypten. Es hat ihm sehr gefallen, alles Gelesene mit eigenen Augen zu betrachten. Zu diesem sehr umfangreichen theoretischen Wissen auf verschiedenen Wissensgebieten kam eine außergewöhnliche handwerkliche technische Geschicklichkeit.

Er war einer der wenigen sehr vielseitig interessierten Menschen. Sein umfangreiches Wissen hatte er sich ausschließlich im Selbststudium angeeignet. Große Männer ihrer Zeit und darüber hinaus waren seine Vorbilder bzw. Briefpartner. Er war bis zuletzt bestrebt, seinen Wissensstand der Zeit anzupassen. Allem Neuen gegenüber war er sehr aufgeschlossen.

1986 feierte er mit seiner Frau **Margarete** die Goldene Hochzeit. Nach 58 Ehejahren starb sie im Jahre 1993. 1996 beging er sein 60-jähriges Meisterjubiläum. Am 27.12.1997 verstarb **Christian Wendt** in Schwerin im Alter von 91 Jahren.

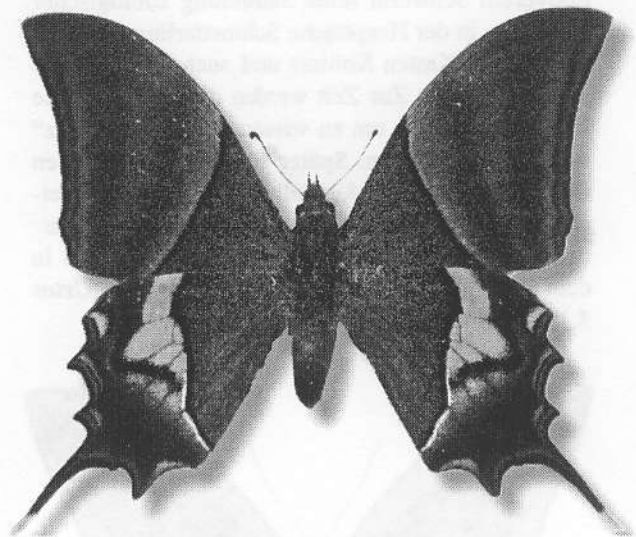


Abb. 4 *Theinopalpus imperialis* aus Assam
Foto: R. Ludwig, Schwerin

Verfasser: Mathilde Schweigle, Bergstr. 68, D-06862 Roßlau; Helga Wustmann, Ziolkowskistr. 20, D-19063 Schwerin und Dr. Wolfgang Zessin, Lange Str. 9, D-19230 Jasnitz

Nr.	Gattung	Art	Unterart	Fangort	Fangjahr
1/1	<i>Kallima</i>	<i>keyretti</i>		Birma	
1/2	<i>Papilio</i>	<i>xenocles</i>		Indien	
1/3	<i>Papilio</i>	<i>drucei</i>		Ecuador Archidona 1100-1500 m	
1/4	<i>Papilio</i>	<i>milon</i>		Mollucken	
1/5	<i>Hebemoja</i>	<i>javanensis</i>		Java	1890
1/6	<i>Helioconus</i>	<i>petiverana</i>		St. Paulo Brasilien	
1/7	<i>Callithera</i>	<i>sapphira</i>		Brasilien	
1/8	<i>Papilio</i>	<i>aziur ?</i>		Anitapoli	
1/9	<i>Papilio</i>	<i>delicaon</i>		Amazonas	
1/10	<i>Danais</i>	<i>midamas</i>		Turkestan ?	
1/11	<i>Papilio</i>	<i>spezies ??</i>			
1/12	<i>Eterusia</i>	<i>ae dea</i>		Assam Indien	
1/13	<i>Jalmenus</i>	<i>evagoras</i>		Australien	
1/14	<i>Callicore</i>	<i>parvenis</i>		Süd Peru	
1/15	<i>Dismorphia</i>	<i>nemesis</i>		Peru	
1/16	<i>Papilio</i>	<i>polites</i>		Indien	
1/17	<i>Calligo</i>	<i>brasiliensis</i>		Eaperito Santa Brasilien	
1/18	<i>Helioconius</i>	<i>hippolyta vae</i>		Amazonas	
1/19	<i>Helioconius</i>	<i>andromona</i>		Form Amazonas	
1/20	<i>Myselia</i>	<i>orsis</i>		Rio Dagia Columbien	
1/21	<i>Morpho</i>	<i>hecuba</i>		Amazonas	
1/22	<i>Chrysophanus</i>	<i>virgaure</i>		Südl. Alpe im Habachtal; 2500 m ü. M.; Pinzgau Salzburg	
1/23	<i>Calligo</i>	<i>spez. ?</i>		Brasilien	
1/24	<i>Papilio</i>	<i>eurypylus</i>		Insel Sumatra	
1/25	<i>Hypolymnas</i>	<i>missipus</i>		Nord Afrika	
1/26	<i>Cyrestis</i>	<i>thyodamas</i>		Assam Indien ?	
1/27	<i>Papilio</i>	<i>resus</i>		Assam India	
1/28	<i>Argynnis</i>	<i>spez. ?</i>		Fundort	
1/29	<i>Papilio</i>	<i>slateri</i>		Indien	
1/30	<i>Megistanis</i>	<i>deucalion</i>		Colombia; Cauca-Tal; 600 m; Dez.-Febr.	
1/31	<i>Zeonia</i>	<i>syphina</i>		Peru	
1/32	<i>Catagramma</i>	<i>folima</i>		Peru	
1/33	<i>Catagramma</i>	<i>pastarza</i>		Peru	
1/34	<i>Argynnis</i>	<i>spez. ?</i>		Ort ?	
1/35	<i>Adelpha</i>	<i>erotia</i>		Columbien	
1/36	<i>Pyrameis</i>	<i>indica</i>	<i>vulcanica</i>	Teneriffa	
1/37	<i>Gonepteryx</i>	<i>aspasia</i>		Italien	
1/38	<i>Chlorippe</i>	<i>cherubina</i>		Columbien Muzo	
1/39	<i>Lycorea</i>	<i>halia</i>		Blumenau Brasilien	
1/40	<i>Anaea</i>	<i>passibule</i>	<i>venezuela</i>	Columbien; Cauca-Tal; Cali Alt.; 1000 m	
1/41	<i>Prepone</i>	<i>crymus</i>		Columbia; Cauca-Tal; 600 m; Dez.-Febr.	
1/42	<i>Hypolimnas</i>	<i>imperialis</i>		Itanleyville Congo	1921
2/1	<i>Omithoptera</i>	<i>brookiana</i>	<i>albescens</i>	Malaka	
2/2	<i>Nyctalemon</i>	<i>lunus</i>		St. Catharina Brasilien	
2/3	<i>Papilio</i>	<i>bachus</i>		Rio Songo Bolivien 750 m	
2/4	<i>Morpho</i>	<i>sulkowsky</i>		Columbien	
2/5	<i>Papilio</i>	<i>montanus</i>		Assam Indien	
2/6	<i>Eweides</i>	<i>lybya</i>		Amazonas	
2/7	<i>Peridromia</i>	<i>velotina</i>		Brasilien	
2/8	<i>Cethosia</i>	<i>biblis</i>		Bhutan	
2/9	<i>Catopsilia</i>	<i>philea</i>		Peru	
2/10	<i>Prepona</i>	<i>omphale</i>		Massicore Süd-Amerika	
2/11	<i>Papilio</i>	<i>hectorides</i>		St. Catharina Brasilien	
2/12	<i>Amesia</i>	<i>sanguiflua</i>		Himalaja Nord-Indien	
2/13	<i>Hebomoia</i>	<i>glaucippe</i>		Assam Indien	

2/14	<i>Morpho</i>	<i>anaxibia</i>		St. Laurent Guayana	
2/15	<i>Hippodamia</i>	<i>pallida</i>		Blumenau Brasilien	
2/16	<i>Caligo</i>	<i>brasiliensis</i>		St. Catharina Brasilien	
2/17	<i>Limenitis</i>	<i>ursula</i>		Nord-Amerika	
2/18	<i>Prepona</i>	<i>dives</i>		Saidarem Süd-Amerika	
2/19	<i>Danais</i>	<i>chrysippus</i>		Italien	
2/20	<i>Catopsilia</i>	<i>philea</i>		Peru	
2/21	<i>Agrias</i>	<i>lugens</i>		Peru	1937
2/22	<i>Theinopalpus</i>	<i>imperialis</i>		Assam	
2/23	<i>Ornithoptera</i>	<i>amphrysos</i>	<i>flavicollis</i>	Borneo	
2/24	<i>Amandia</i>	<i>lidderdalei</i>		Assam Indien	
2/25	<i>Charaxes</i>	<i>affinis</i>		Celebes	
2/26	<i>Morpho</i>	<i>tamyris</i>		Minas Geras Brasilien	
2/27	<i>Kallima</i>	<i>evcerca</i>		Japan	
3/1	<i>Urania</i>	<i>ripheus</i>		Madagaskar	
3/2	<i>Morpho</i>	<i>epistrophis</i>		St. Catharina Süd-Amerika	
3/3	<i>Heliconius</i>	<i>sava</i>		Obidos Brasilien	1984
3/4	<i>Papilio</i>	<i>thyastes</i>		Süd-Amerika	
3/5	<i>Pyrrhogyra</i>	<i>amphira</i>		Ober Amazonas	
3/6	<i>Nessea</i>	<i>obrinus</i>		Rio Umary Amazonas	
3/7	<i>Heliconius</i>	<i>doris</i>		Equador	
3/8	<i>Heliconius</i>	<i>avede</i>		Blumenau Brasilien	
3/9	<i>Epiphile</i>	<i>spezias ?</i>			
3/10	<i>Salamis</i>	<i>anacardii</i>		Goldküste	
3/11	<i>Danais</i>	<i>alcippus</i>		Dalmatien	
3/12	<i>Papilio</i>	<i>polixenes</i>		Columbien	
3/13	<i>Catagramma</i>	<i>exelsior</i>		Amazonas	
3/14	<i>Callicore</i>	<i>peruviana</i>		Peru	
3/15	<i>Catagramma</i>	<i>folima</i>		Peru	
3/16	<i>Lumalus</i>	<i>atala</i>		Cuba. Antillen	
3/17	<i>Catopsilia</i>	<i>eubule</i>		Argentinien	
3/18	<i>Pereute</i>	<i>leucodrosime</i>		Merida Venezuela	
3/19	<i>Papilio</i>	<i>androcles</i>		Celebes	
3/20	<i>Didones</i>	<i>biblis</i>		Brasilien	
3/21	<i>Ornithoptera</i>	<i>hecuba</i>		Key Insel	
3/22	<i>Papilio</i>	<i>antimachos</i>		Sierra Leone N-Afrika	
3/23	<i>Isanthrena</i>	<i>speziosa</i>		Minas Geroes Brasilien	
3/24	<i>Morpho</i>	<i>rethenor</i>		St. Laurent Guayana	
3/25	<i>Erasmia</i>	<i>pullchella</i>		Assam Indien	
3/26	<i>Helioconius</i>	<i>speziosus ?</i>		Argentinien ?	
3/27	<i>Limenites</i>	<i>procris</i>		Borneo	
3/28	<i>Papilio</i>	<i>licimenes</i>		Blumenau Brasilien	
3/29	<i>Catagramma</i>	<i>aegina</i>		Brasilien	
3/30	<i>Cethosia</i>	<i>biblis</i>		Sikkim Indien	
3/31	<i>Catopsilia</i>	<i>speziosa ?</i>		Fundort ??	
3/32	<i>Dione</i>	<i>juno</i>		Peru	
3/33	<i>Catagramma</i>	<i>miomina</i>		Amazonien	
3/34	<i>Annaea</i>	<i>steno</i>		Columbien	
3/35	<i>Caligo</i>	<i>beltrao</i>		St. Catharina Brasilien	
3/36	<i>Danais</i>	<i>melaneus</i>		Nordafrika ?	
3/37	<i>Papilio</i>	<i>asius</i>		Satipe Perd. Südamerika	1939
3/38	<i>Callima</i>	<i>inachis</i>		Assam Indien	
3/39	<i>Annaea</i>	<i>nessea</i>		Cauca-Tal Columbien 600 m; Dez.-Febr.	
4/1	<i>Urania</i>	<i>ripheus</i>		Madagaskar	
4/2	<i>Victorina</i>	<i>steneles</i>		Peru	
4/3	<i>Papilio</i>	<i>sesostris</i>		Peru	

4/4	<i>Papilio</i>	<i>paris</i>		Indien	
4/5	<i>Leucothoe</i>	<i>amelia</i>		Muzo Columbien; 400-800 m	
4/6	<i>Helioconius</i>	<i>phillis</i>		St. Catharina Brasilien	
4/7	<i>Papilio</i>	<i>protesilaus</i>		Peru	
4/8	<i>Morpho</i>	<i>portis</i>		P. Alegre Brasilien	
4/9	<i>Ornithoptera</i>	<i>hecuba</i>		Key-Insel	
4/10	<i>Papilio</i>	<i>sesostris</i>		Yurimaguas Peru	
4/11	<i>Helioconius</i>	<i>charitonia</i>		Columbien	
4/12	<i>Helioconius</i>	<i>narcaea</i>		Sao Paulo Brasilien	
4/13	<i>Morpho</i>	<i>rethenor</i>		Französisch Guayana	
4/14	<i>Ornithoptera</i>	<i>hecuba</i>		Key-Insel	
4/15	<i>Morpho</i>	<i>cypris</i>		Columbien	
4/16	<i>Morpho</i>	<i>daidamio</i>		Brasilien	
4/17	<i>Papilio</i>	<i>columbus</i>		Columbien	
4/18	<i>Morpho</i>	<i>aega</i>		Blumenau Brasilien	
4/19	<i>Ornithoptera</i>	<i>hephaestis</i>		Celebes	
4/20	<i>Trepsichrois</i>	<i>linnei</i>		Nicobaren-Insel	
4/21	<i>Helioconius</i>	<i>eydno</i>		Columbien	
4/22	<i>Colaenis</i>	<i>julia</i>		Umbria Columbien	
4/23	<i>Urania</i>	<i>crösus</i>		Transval	
4/24	<i>Papilio</i>	<i>anthedon</i>		Assam Indien	
4/25	<i>Papilio</i>	<i>agamemnon</i>		Nilgiri Indien	
4/26	<i>Urania</i>	<i>leitus</i>		Peru	
4/27	<i>Pteronymia</i>	<i>erythea</i>		Janeiro Brasilien	
4/28	<i>Helioconius</i>	<i>diana</i>		St. Laurent Guayana	
5/1	<i>Papilio</i>	<i>raddei</i>		Charbin Manschurei	
5/2	<i>Siderone</i>	<i>ide</i>		Blumenau Brasilien	
5/3	<i>Papilio</i>	<i>licimenes</i>		Villaricencia Ost Columbien; 400 m	
5/4	<i>Neope</i>	<i>goschkeritschii</i>		Celebes	
5/5	<i>Cyrestis</i>	<i>thyodamas</i>		Assam Indien	
5/6	<i>Sephisa</i>	<i>chandra</i>		Westchina	
5/7	<i>Dercas</i>	<i>gobrias</i>		Borneo	
5/8	<i>Papilio</i>	<i>arkturus</i>		Assam Indien	1935
5/9	<i>Papilio</i>	<i>helenus</i>		Indien	
5/10	<i>Ornithoptera</i>	<i>cerberus</i>		Assam Indien	
5/11	<i>Chlorippe</i>	<i>cherubina</i>		Rio Sanga Bolivien; 750 m	
5/12	<i>Chlorippe</i>	<i>cyane</i>		Columbien	
5/13	<i>Helioconius</i>	<i>rhenfulgides</i>		Umbria Columbien; Guinea Fluss	
5/14	<i>Cymothoe</i>	<i>sangaris</i>		Sierra Leone Afrika; Okt.-Dez.	
5/15	<i>Ancyluris</i>	<i>rubrofolium</i>		Brasilien	
5/16	<i>Thecia</i>	<i>marsyas</i>		Panama	
5/17	<i>Papilio</i>	<i>bianor</i>	<i>japonica</i>	Tokio	
5/18	<i>Morpho</i>	<i>menelaus ?</i>		Paraguay	1933
5/19	<i>Morpho</i>	<i>hercules</i>		Paraguay	1953
5/20	<i>Papilio</i>	<i>rhodifer</i>		Andamannen-Insel Ind. Ozean	
5/21	<i>Cosmosoma</i>	<i>iquidorsium</i>		Brasilien	
5/22	<i>Dinia</i>	<i>mena</i>		Bolivien	
5/23	<i>Papilio</i>	<i>hector</i>		Indien	
5/24	<i>Papilio</i>	<i>hesperus</i>		Kamerun	
5/25	<i>Morpho</i>	<i>retenor</i>		Franz. Guyana	
5/26	<i>Ituna</i>	<i>lanassa</i>		Chanchamayc Peru	
5/27	<i>Helioconius</i>	<i>erato</i>		Franz. Guyana	
5/28	<i>Helioconius</i>	<i>udalrica</i>		St. Laurent Guyana	
5/29	<i>Papilio</i>	<i>hectorides</i>		St. Catharina Brasilien	
5/30	<i>Papilio</i>	<i>chloanthus</i>		Naga Hills Assam	1933
5/31	<i>Urania</i>	<i>fulgens</i>		Managua Nicaragua	
5/32	<i>Protogonius</i>	<i>divisus</i>		Juanjuy	
5/33	<i>Atheris</i>	<i>clearista</i>		Columbien	

5/34	<i>Miralesia</i>	<i>cymothöe</i>		Columbien	
5/36	<i>Dircenna</i>	<i>dero</i>		Blumenau Brasilien	
5/37	<i>Aeria</i>	<i>dena</i>		Blumenau Brasilien	
5/38	<i>Ithomia</i>	<i>drymo</i>		Bolivien	
6/1	<i>Papilio</i>	<i>blumei</i>		Celebes	
6/2	<i>Papilio</i>	<i>latreilii</i>		Khasi Hill Assam	
6/3	<i>Morpho</i>	<i>achilles</i>		Paraguay	
6/4	<i>Papilio</i>	<i>parisi</i>		Ceylon	
6/5	<i>Pyrameis</i>	<i>gonerylla</i>		Neuseeland	
6/6	<i>Zeonia</i>	<i>faunus</i>		Columbien mer Umbria	
6/7	<i>Thecla</i>	<i>pelion</i>		St. Laurent Guyana	
6/8	<i>Nassaea</i>	<i>obrinus</i>		Amazonas	
6/9	<i>Helioconius</i>	<i>egerides</i>		Amazonas	
6/10	<i>Callithea</i>	<i>zeprieüsi</i>		Celebes	
6/11	<i>Metamorpho</i>	<i>dido</i>		St. Catharina Brasilien	
6/12	<i>Ornithoptera</i>	<i>poseidon</i>		Neu-Guinea	
6/13	<i>Ornithoptera</i>	<i>poseidon</i>		Neu-Guinea	
6/14	<i>Hetaera</i>	<i>esmeralda</i>		Obidos Amazonas	1930
6/15	<i>Caligo</i>	<i>beltrao</i>		St. Catharina Brasilien	
6/16	<i>Cosmosoma</i>	<i>iquidorsium</i>		Espir Santo Brasilien	
6/17	<i>Thecla</i>	<i>syncellus</i>		Amazonas	
6/18	<i>Androcharta</i>	<i>brasiliensis</i>		Blumenau Brasilien	
6/19	<i>Didonis</i>	<i>biblis</i>		St. Catharina Brasilien	
6/20	<i>Diorina</i>	<i>artius</i>		Tarapoto Peru	
6/21	<i>Thecla</i>	<i>imperialis</i>		St. Catharina Brasilien	
6/22	<i>Nessaea</i>	<i>hewitsonius</i>		Iquitos Peru Rio Itaya	
6/23	<i>Helioconius</i>	<i>avede</i>		Uyiranga Brasilien	
6/24	<i>Hypna</i>	<i>clystemnestra</i>		Brasilien	
6/25	<i>Danais</i>	<i>septembrianus</i>		Algerien	
6/26	<i>Papilio</i>	<i>arkturus</i>		Assam Indien	1935
6/27	<i>Papilio</i>	<i>autolycus</i>		Neu-Guinea	
6/28	<i>Hypolianus</i>	<i>dexithea</i>		Madagaskar	
6/29	<i>Urania</i>	<i>ripheus</i>		Madagaskar	
7/1	<i>Saturnia</i>	<i>pyri</i>		Wiener Wald	
7/2	<i>Eudia</i>	<i>pavonia</i>		Schwerin	
7/3	<i>Eudia</i>	<i>pavonia</i>		Schwerin	
7/4	<i>Aglia</i>	<i>tau</i>		Schwerin	
7/5	<i>Aglia</i>	<i>tau</i>		Schloßpark Solitude bei Stuttgart	1927
7/6	<i>Thyris</i>	<i>fenestrella</i>		Gempoldsk	1916
7/7	<i>Endromis</i>	<i>versicolora</i>		Schwerin	
7/8	<i>Thyris</i>	<i>fenestrella</i>		Gempoldsk	1916
7/9	<i>Endromis</i>	<i>versicolora</i>		Werderwald; Schwerin	
7/10	<i>Endromis</i>	<i>versicolora</i>		Werderwald; Schwerin	
7/11	<i>Lymantria</i>	<i>dispar</i>	<i>japonika</i>		
7/12	<i>Lymantria</i>	<i>dispar</i>	<i>japonika</i>		
7/13	<i>Phragmatobia</i>	<i>fuliginosa</i>		Schwerin	1945
7/14	<i>Miltrochrista</i>	<i>miniata</i>		Grambower Moor; Schwerin	1947
7/15	<i>Miltrochrista</i>	<i>miniata</i>			
7/16	<i>Phalera</i>	<i>bucephala</i>		Schwerin	
7/17	<i>Phalera</i>	<i>bucephala</i>		Schwerin	
7/18	<i>Phalera</i>	<i>bucephala</i>		Schwerin	
7/19	<i>Odonestis</i>	<i>pruni</i>			
7/20	<i>Odonestis</i>	<i>pruni</i>		Schwerin	
7/21	<i>Cosmotriche</i>	<i>sulplurea</i>	<i>aseola</i>		
7/22	<i>Cosmotriche</i>	<i>potatoria</i>		Wien; Östereich	
7/23	<i>Cosmotriche</i>	<i>fasciatella</i>		Dalmatien	

7/24	<i>Arctia</i>	<i>caja</i>	<i>minor</i>	Schwerin	1925
7/25	<i>Lasiocampa</i>	<i>quercus</i>		Schwerin	
7/26	<i>Lasiocampa</i>	<i>quercus</i>		Schwerin	
7/27	<i>Lasiocampa</i>	<i>sicula</i>	<i>livland</i>	Rumänien	
7/28	<i>Lasiocampa</i>	<i>sicula</i>	<i>livland</i>	Rumänien	
7/29	<i>Cricula</i>	<i>andrei</i>		Assam; Indien	
7/30	<i>Gastropacha</i>	<i>quercifolia</i>		Schwerin	
7/31	<i>Gastropacha</i>	<i>quercifolia</i>		Schwerin	
7/32	<i>Dicranura</i>	<i>vinula</i>		Schwerin	
7/33	<i>Dicranura</i>	<i>vinula</i>		Werderwald; Schwerin	
7/34	<i>Dicranura</i>	<i>vinula</i>	<i>arctica</i>	Lappland	
7/35	<i>Arctia</i>	<i>caja</i>		Schwerin	
7/36	<i>Arctia</i>	<i>caja</i>		Schwerin	
7/37	<i>Arctia</i>	<i>villica</i>		Berlin Umgebung	1995
7/38	<i>Arctia</i>	<i>villica</i>		Berlin	
7/39	<i>Arctia</i>	<i>villica</i>			1925
7/40	<i>Arctia</i>	<i>villica</i>			1925
7/41	<i>Arctia</i>	<i>hebe</i>		Schwerin	
7/42	<i>Arctia</i>	<i>hebe</i>		Schwerin	
7/43	<i>Arctia</i>	<i>flavia</i>		Starltal; Engadin	
7/44	<i>Pericallia</i>	<i>matronula</i>		Augsburg	1925
7/45	<i>Pericallia</i>	<i>matronula</i>		Augsburg	1925
7/46	<i>Rhyparia</i>	<i>purpurata</i>		Schwerin	
7/47	<i>Rhyparia</i>	<i>purpurata</i>		Schwerin	
7/48	<i>Callimorpha</i>	<i>quadripunctaria</i>		Nürnberg	
7/49	<i>Callimorpha</i>	<i>quadripunctaria</i>		Nürnberg	
7/50	<i>Callimorpha</i>	<i>quadripunctaria</i>		München	
7/51	<i>Callimorpha</i>	<i>quadripunctaria</i>		München	
7/52	<i>Callimorpha</i>	<i>dominula</i>		Berlin Umgebung	
7/53	<i>Callimorpha</i>	<i>dominula</i>		Berlin Umgebung	
7/54	<i>Callimorpha</i>	<i>dominula</i>		Schwerin	
7/55	<i>Callimorpha</i>	<i>dominula</i>	<i>italica</i>	Mailand	
7/56	<i>Hipocrita</i>	<i>jacobaeae</i>		Schwerin	1931
7/57	<i>Hipocrita</i>	<i>jacobaeae</i>		Schwerin	1931
7/58	<i>Hipocrita</i>	<i>jacobaeae</i>		Pinnow; Schwerin	1931
7/59	<i>Parasemia</i>	<i>plantaginis</i>		Germania	
7/60	<i>Chelis</i>	<i>maculosa</i>		Dinia; Frankreich	
7/61	<i>Chelis</i>	<i>maculosa</i>		Dinia; Frankreich	
7/62	<i>Eucharia</i>	<i>casta</i>		München	
7/63	<i>Eucharia</i>	<i>casta</i>		Erfurt Umgebung	
7/64	<i>Parasemia</i>	<i>plantaginis</i>		Sachsen	
7/65	<i>Parasemia</i>	<i>plantaginis</i>		Svejben	1906
7/66	<i>Utetheisa</i>	<i>pulchella</i>		Zara Dalma	
7/67	<i>Utetheisa</i>	<i>pulchella</i>		Zara Dalma	
7/68	<i>Lophopteryx</i>	<i>camelina</i>		Schwerin-Buchholz	
7/69	<i>Leucodonta</i>	<i>bicolorana</i>		Werderwald; Schwerin	
7/70	<i>Lophopteryx</i>	<i>camelina</i>		Schwerin	
7/71	<i>Malacosoma</i>	<i>franconica</i>		Schwerin-Buchholz	
7/72	<i>Malacosoma</i>	<i>franconica</i>		Schwerin-Buchholz	
7/73	<i>Spatialia</i>	<i>argentina</i>		Sonneberg; Thüringen	
7/74	<i>Hipogimna</i>	<i>morio</i>		Schwerin	
7/75	<i>Diacrisia</i>	<i>sannio</i>		Schwerin	
7/76	<i>Syntomis</i>	<i>phegea</i>		Waidbrück; Süd-Tirol	1925
7/77	<i>Syntomis</i>	<i>phegea</i>		Waidbrück; Süd-Tirol	1925
7/78	<i>Zygaena</i>	<i>purpuralis</i>		Genua	
7/79	<i>Zygaena</i>	<i>purpuralis</i>		Arenzano; italienische Riviera	1927
7/80	<i>Zygaena</i>	<i>filipendulae</i>		Werderwald; Schwerin	
7/81	<i>Zygaena</i>	<i>filipendulae</i>		Werderwald; Schwerin	1915
7/82	<i>Zygaena</i>	<i>filipendulae</i>	<i>ochsenhein</i>	Syracus; Sizilien	1914
7/83	<i>Zygaena</i>	<i>lonicerae</i>		Werderwald; Schwerin	

7/84	<i>Zygaena</i>	<i>lonicerae</i>		Waidbrück; Süd-Tirol	1925
7/85	<i>Zygaena</i>	<i>lonicerae</i>		Waidbrück; Süd-Tirol	1925
7/86	<i>Zygaena</i>	<i>lonicerae</i>	<i>dubia</i>	Mentone; Französische Seealpen	
7/87	<i>Zygaena</i>	<i>lonicerae</i>	<i>dubia</i>	Garg; Österreich	1909
7/88	<i>Zygaena</i>	<i>ephialtes</i>		Baden; Schwarzwald	
7/89	<i>Zygaena</i>	<i>ephialtes</i>		Wallis	
7/90	<i>Zygaena</i>	<i>ephialtes</i>	<i>medusa</i>	Budapest	
7/91	<i>Zygaena</i>	<i>trigonillae</i>		Wallis	
7/92	<i>Zygaena</i>	<i>exulans</i>		Regensburg; Bayern	
7/93	<i>Zygaena</i>	<i>exulans</i>		Regensburg; Bayern	1915
7/94	<i>Zygaena</i>	<i>trifolii</i>		Werderwald; Schwerin	
7/95	<i>Zygaena</i>	<i>trifolii</i>		Werderwald; Schwerin	
7/96	<i>Zygaena</i>	<i>trifolii</i>		Werderwald; Schwerin	
7/97	<i>Zygaena</i>	<i>trifolii</i>		Werderwald; Schwerin	
7/98	<i>Zygaena</i>	<i>trifolii</i>	<i>nigrecans</i>	Werderwald; Schwerin	
7/99	<i>Zygaena</i>	<i>fausta</i>		Wallis	
7/100	<i>Zygaena</i>	<i>fausta</i>		Catalonien; Pyrenäen	1914
7/101	<i>Zygaena</i>	<i>fausta</i>		Wallis	
7/102	<i>Zygaena</i>	<i>fausta</i>		Catalonien; Mango Vicens Manilen	1914
7/103	<i>Zygaena</i>	<i>fausta</i>		Wallis	
7/104	<i>Zygaena</i>	<i>fausta</i>		Wallis	
7/105	<i>Zygaena</i>	<i>fausta</i>		Wallis	
7/106	<i>Zygaena</i>	<i>fausta</i>	<i>niza</i>	Maurirota; Interlacken	
7/107	<i>Zygaena</i>	<i>hylaris</i>		Andalusien	
7/108	<i>Zygaena</i>	<i>baetica</i>		Nizza	
7/109	<i>Zygaena</i>	<i>radamantus</i>	<i>cingulata</i>	See-Alpen	
7/110	<i>Zygaena</i>	<i>carniolica</i>	<i>diniesis</i>	Annot	
7/111	<i>Zygaena</i>	<i>algira</i>		Tunis; Algerien	
7/112	<i>Zygaena</i>	<i>hylaris</i>		Moulinet; Decoster; See-Alpen	1906
7/113	<i>Zygaena</i>	<i>concordia</i>	<i>trangungli</i>	Transatal	
7/114	<i>Zygaena</i>	<i>oxitropis</i>		Genua	
7/115	<i>Zygaena</i>	<i>lavendulae</i>		Andalusien	
7/116	<i>Zygaena</i>	<i>seabiosa</i>	<i>nevadensis</i>	Nevaden; Alpen; Andenmonta	
7/117	<i>Zygaena</i>	<i>enwides</i>		Esterel	
7/118	<i>Zygaena</i>	<i>exulans ?</i>		Sedl. Alpe im Habachtal 2500 m ü.M.	
7/119	<i>Procis</i>	<i>heidenreichi</i>		Pinzgau; Salzburg	
7/120	<i>Procis</i>	<i>heidenreichi</i>		Rumänien	
7/121	<i>Ino</i>	<i>budensis</i>		Rumänien	
7/122	<i>Ino</i>	<i>budensis</i>		Ungarn	
7/123	<i>Earias</i>	<i>chlorana</i>		Abruzzen	
7/124	<i>Zygaena</i>	<i>transalpina</i>		Werderwald; Schwerin	
7/125	<i>Zygaena</i>	<i>cuveri</i>		Mauretanien; Abt. Orso	
7/126	<i>Zygaena</i>	<i>aecus</i>		Syrien	
7/127	<i>Zygaena</i>	<i>aecus</i>		Basses Alp	
7/128	<i>Zygaena</i>	<i>exulans</i>			
7/128	<i>Zygaena</i>	<i>meliloti</i>		Schwerin	1917
7/129	<i>Zygaena</i>	<i>meliloti</i>		Schwerin	1917
7/130	<i>Zygaena</i>	<i>carniolica</i>		Wallis	
7/131	<i>Zygaena</i>	<i>carniolica</i>		Berner Oberland	
7/132	<i>Zygaena</i>	<i>carniolica</i>		Simplon	1895
7/133	<i>Zygaena</i>	<i>angelicae</i>		Robbin	1924
7/134	<i>Zygaena</i>	<i>angelicae</i>		Regensburg	
7/135	<i>Zygaena</i>	<i>smirnovi</i>		Alpen	
7/136	<i>Zygaena</i>	<i>consobrina</i>		Alpen	
7/137	<i>Synanthedon</i>	<i>speciformis</i>		Berlin	1919
7/138	<i>Synanthedon</i>	<i>vespiformis</i>		Erfurt	
7/139	<i>Synanthedon</i>	<i>culiciformis</i>		Schwerin	
7/140	<i>Synanthedon</i>	<i>tipuliformis</i>		Schwerin	
7/141	<i>Synanthedon</i>	<i>tipuliformis</i>		Werderwald; Schwerin	
7/142	<i>Bembecia</i>	<i>hylaeiformis</i>		Schwerin	

7/143	<i>Aegeria</i>	<i>apiformis</i>		Werderwald; Schwerin	
7/144	<i>Aegeria</i>	<i>apiformis</i>		Groß Machnow; Mittelmark	
7/145	<i>Earias</i>	<i>chlorana</i>		Werderwald; Schwerin	
7/146	<i>Procis</i>	<i>globularae</i>	<i>litor austriaca</i>	Göra grojua	
8/1	<i>Thermesia</i>	<i>elegans</i>			
8/2	<i>Catocala</i>	<i>fraxini</i>		Schwerin	1922
8/3	<i>Catocala</i>	<i>fraxini</i>		Donau Auen	1930
8/4	<i>Catocala</i>	<i>fraxini</i>		Schwerin	
8/5	<i>Mormonia</i>	<i>sponsa</i>		Berlin Umgebung	
8/6	<i>Catocala</i>	<i>nupta</i>		Berlin Umgebung	
8/7	<i>Catocala</i>	<i>nupta</i>		Oranienburg	
8/8	<i>Catocala</i>	<i>electa</i>		Estental	
8/9	<i>Catocala</i>	<i>promissa</i>		Kernheim	1931
8/10	<i>Catocala</i>	<i>electa</i>		Rosenheim; Bayern	1931
8/11	<i>Catocala</i>	<i>electa</i>		Rosenheim; Bayern	1931
8/12	<i>Mormonia</i>	<i>sponsa</i>		Schwerin	
8/13	<i>Mormonia</i>	<i>sponsa</i>		Schwerin; Werderwald	1922
8/14	<i>Mormonia</i>	<i>sponsa</i>		Kernheim; Hessen	1931
8/15	<i>Catocala</i>	<i>puerpera</i>		Bartenstein; Ostpreußen	
8/16	<i>Catocala</i>	<i>pacta</i>		Königsberg	
8/17	<i>Catocala</i>	<i>pacta</i>		Königsberg	
8/18	<i>Catocala</i>	<i>neonimpha</i>		Rosenheim; Bayern	
8/19	<i>Catocala</i>	<i>amata</i>		Dalmatien	
8/20	<i>Catocala</i>	<i>conversa</i>		Zara Dalmatia	
8/21	<i>Harmodia</i>	<i>compta</i>			
8/22	<i>Scoliopteryx</i>	<i>libatrix</i>			1953
8/23	<i>Habrynthis</i>	<i>scita</i>		Bürgstein; Nordböhmen	1930
8/24	<i>Ephesia</i>	<i>fulminea</i>		Zara Dalmatia	
8/25	<i>Ephesia</i>	<i>fulminea</i>		Schwerin	
8/26	<i>Pseudophia</i>	<i>tirhacae</i>		Rumänien	
8/27	<i>Triphaena</i>	<i>fimbria</i>		Brandenburg an der Havel	
8/28	<i>Triphaena</i>	<i>fimbria</i>		Heidensee; Schwerin	1922
8/29	<i>Triphaena</i>	<i>pronuba</i>	<i>innuba</i>	Schwerin	1921
8/30	<i>Triphaena</i>	<i>ab pronuba</i>	<i>innuba</i>	Schwerin	1922
8/31	<i>Triphaena</i>	<i>pronuba</i>	<i>var innuba</i>	Schwerin	1921
8/32	<i>Moma</i>	<i>ludifica</i>		Schwerin	
8/33	<i>Diphthera</i>	<i>alpium</i>		Schwerin Werder	
8/34	<i>Agriopsis</i>	<i>aprilina</i>		Schwerin Werder	1922
8/35	<i>Trigonophora</i>	<i>meticulosa</i>		Schwerin	1922
8/36	<i>Trigonophora</i>	<i>meticulosa</i>		Schwerin	1940
8/37	<i>Phytometra</i>	<i>orichalcea</i>		Teneriffa	1908
8/38	<i>Polydon</i>	<i>chloantha</i>			
8/39	<i>Calotaenia</i>	<i>celsia</i>		in Sandgegend Oldenburgs	
8/40	<i>Calotaenia</i>	<i>celsia</i>		in Sandgegend Oldenburgs ganz lokal	
8/41	<i>Calotaenia</i>	<i>celsia</i>		in Sandgegend Berlins	1908
8/42	<i>Calamia</i>	<i>vireus</i>		Schwerin	
8/43	<i>Xanthoecia</i>	<i>flavago</i>		Schwerin	
8/44	<i>Amphipyra</i>	<i>livida</i>		Kisilskaja Ural	1913
8/45	<i>Panolis</i>	<i>flammea</i>		Schwerin	
8/46	<i>Antitype</i>	<i>chi</i>	<i>var olivacea</i>	Schwerin	
8/47	<i>Calymnia</i>	<i>diffinis</i>		Eisacktal Südtirol	
8/48	<i>Calymnia</i>	<i>diffinis</i>		Eisacktal Südtirol	
8/49	<i>Enargia</i>	<i>paleacea</i>		Schwerin	
8/50	<i>Xantholeuca</i>	<i>croceago</i>		Bozen Südtirol	1906
8/51	<i>Atethmia</i>	<i>xerampelina</i>		Schwerin	
8/52	<i>Cosmia</i>	<i>citrago</i>		Schwerin	
8/53	<i>Cosmia</i>	<i>lutea</i>		Schwerin	
8/54	<i>Cosmia</i>	<i>lutea</i>		Schwerin	

8/55	<i>Polia</i>	<i>nana</i>		Leipzig	
8/56	<i>Cosmia</i>	<i>fulvago</i>		Schwerin	
8/57	<i>Xantholeuca</i>	<i>croceago</i>		Schwerin	
8/58	<i>Conistra</i>	<i>rubiginea</i>		Südtirol	
8/59	<i>Callierges</i>	<i>ramosa</i>		München	
8/60	<i>Calophasia</i>	<i>casta</i>		Nizza	
8/61	<i>Cleophana</i>	<i>antirrhinii</i>		Rumänien	
8/62	<i>Cucullia</i>	<i>verbasci</i>		Wustrow	
8/63	<i>Cucullia</i>	<i>scrophulariae</i>		Schwerin	
8/64	<i>Cucullia</i>	<i>umbratica</i>		Dalmatien	
8/65	<i>Cucullia</i>	<i>chamomillae</i>		Berlin	
8/66	<i>Cucullia</i>	<i>artemisiae</i>		Pritzwalk	
8/67	<i>Eutelia</i>	<i>adulatrix</i>		Schwerin	
8/68	<i>Heliotis</i>	<i>annonis</i>		Eisacktal Südtirol	
8/69	<i>Euterpia</i>	<i>leudeti</i>		Bulgarien	
8/70	<i>Euterpia</i>	<i>leudeti</i>		Bulgarien	
8/71	<i>Euterpia</i>	<i>leudeti</i>		Bulgarien	
8/72	<i>Anarta</i>	<i>cortigera</i>		Eisacktal Südtirol	
8/73	<i>Harmodia</i>	<i>compta</i>		Wallis	
8/74	<i>Harmodia</i>	<i>compta</i>			
8/75	<i>Chariclea</i>	<i>delphinii</i>		Budapest	
8/76	<i>Chariclea</i>	<i>delphinii</i>		Budapest	
8/77	<i>Chariclea</i>	<i>delphinii</i>		Budapest	
8/78	<i>Chariclea</i>	<i>delphinii</i>		Budapest	
8/79	<i>Pyrrhia</i>	<i>purpurites</i>		Eisacktal Südtirol	
8/80	<i>Pyrrhia</i>	<i>umbra</i>		Grödener Tal	
8/81	<i>Pyrrhia</i>	<i>umbra</i>		Grödener Tal	
8/82	<i>Pyrrhia</i>	<i>umbra</i>		Schwerin	
8/83	<i>Thalpochares</i>	<i>rosea</i>		Vindobona Österreich	
8/84	<i>Thalpochares</i>	<i>purpurina</i>		Vindobona Österreich	
8/85	<i>Thalpochares</i>	<i>purpurina</i>		Wien	
8/86	<i>Thalpochares</i>	<i>purpurina</i>		Leithagebirge Österreich	
8/87	<i>Cucullia</i>	<i>argentea</i>		Schwerin	
8/88	<i>Cucullia</i>	<i>argentea</i>		Hagenow Lenberg	
8/89	<i>Telesilla</i>	<i>amethystina</i>		Braunschweig	
8/90	<i>Telesilla</i>	<i>amethystina</i>		Braunschweig	
8/91	<i>Telesilla</i>	<i>amethystina</i>		Braunschweig	
8/92	<i>Rhyacia</i>	<i>praecox</i>		Schwerin	
8/93	<i>Rhyacia</i>	<i>praecox</i>		Schwerin	
8/94	<i>Triphaena</i>	<i>janthina</i>		Schwerin	
8/95	<i>Phytometra</i>	<i>bractea</i>		Budapest	
8/96	<i>Phytometra</i>	<i>bractea</i>		Budapest	
8/97	<i>Phytometra</i>	<i>bractea</i>		Budapest	
8/98	<i>Phytometra</i>	<i>chryson</i>	<i>ex. larve</i>	Schwerin	
8/99	<i>Chrysoptera</i>	<i>c-aureum</i>		Engadin	
8/100	<i>Chrysoptera</i>	<i>c-aureum</i>		Engadin	
8/101	<i>Plusia</i>	<i>nadeja</i>		Radde Amur	
8/102	<i>Plusia</i>	<i>nadeja</i>		Seiffhennersdorf	
8/103	<i>Phytometra</i>	<i>chrysitis</i>		Schwerin	
8/104	<i>Phytometra</i>	<i>chrysitis</i>		Schwerin	1915
8/105	<i>Phytometra</i>	<i>festucae</i>		Schwerin	
8/106	<i>Acanthopsyche</i>	<i>eperies</i>			
8/107	<i>Phytometra</i>	<i>festucae</i>		Schwerin	
8/108	<i>Phytometra</i>	<i>jota</i>		Tarnowitz Schlesien	1915
8/109	<i>Gramois</i>	<i>algira</i>		Sardinien	
8/110	<i>Phytometra</i>	<i>gamma</i>		Schwerin	
8/111	<i>Phytometra</i>	<i>jota</i>		Schreiberhau	
8/112	<i>Phytometra</i>	<i>confusa</i>		Eisacktal Südtirol	
8/113	<i>Plusia</i>	<i>ain</i>		Krain	
8/114	<i>Plusia</i>	<i>hohenwachtii</i>		Gotthard Gebirge	

8/115	<i>Chrysoptera</i>	<i>moneta</i>		Schwerin	
8/116	<i>Plusia</i>	<i>cheiranti</i>		Teneriffa	1906
8/117	<i>Plusia</i>	<i>cheiranti</i>		Tomacevo	1900
8/118	<i>Phytometra</i>	<i>variabilis</i>		Schwerin	
8/119	<i>Meganephria</i>	<i>oxyacanthae</i>		Schwerin	
8/120	<i>Nenia</i>	<i>tipica</i>		Schwerin Hausgarten	
8/121	<i>Thyathira</i>	<i>batis</i>		Schwerin	
8/122	<i>Habrosyne</i>	<i>derasa</i>		Schwerin	
8/123	<i>Catephia</i>	<i>alchymista</i>		Schwerin	
8/124	<i>Antitype</i>	<i>chi</i>		Schwerin	
8/125	<i>Hylophilina</i>	<i>bicolorana</i>			
8/126	<i>Ennomos</i>	<i>autumnaria</i>			
8/127	<i>Operophtera</i>	<i>brumata</i>		Schwerin	1940
8/128	<i>Acanthopsyche</i>	<i>atra</i>		Schwerin Werderwald	
8/129	<i>Acanthopsyche</i>	<i>atra</i>		Schwerin Werderwald	
8/130	<i>Acanthopsyche</i>	<i>atra</i>		Schwerin Werderwald	
8/131	<i>Hipparchus</i>	<i>papilionaria</i>		München	
8/132	<i>Hipparchus</i>	<i>papilionaria</i>		München	
8/133	<i>Angerona</i>	<i>prunaria</i>		Tirol	1931
8/134	<i>Angerona</i>	<i>prunaria</i>		Piermont	
8/135	<i>Eurranthis</i>	<i>chrisitaria</i>		Digne	
8/136	<i>Selenia</i>	<i>tetralunaria</i>		Schwerin	
8/137	<i>Abraxas</i>	<i>grossularia</i>			
8/138	<i>Abraxas</i>	<i>grossularia</i>		Schwerin	
8/139	<i>Ennomos</i>	<i>autumnaria</i>		Linz Donau	
8/140	<i>Pseudopanthera</i>	<i>macularia</i>		Schwerin Werderwald	
8/141	<i>Plagodis</i>	<i>dolabraria</i>		Berlin	1902
8/142	<i>Acidalia</i>	<i>flaveolaria</i>		Wallis	1906
8/143				Sedl. Alpe im Habachtal; 2500 m ü.M. Pinzgau Salzburg	
8/144	<i>Nyssia</i>	<i>zonaria</i>		Mödling Wien	1901
8/145	<i>Psyche</i>	<i>viciella</i>		Schwerin	
8/146	<i>Nyssia</i>	<i>zonaria</i>		Mödling Wien	1901
9/1	<i>Acherontia</i>	<i>atropos</i>		Rom	
9/2	<i>Acherontia</i>	<i>atropos</i>		Schwerin	
9/3	<i>Marumba</i>	<i>quercus</i>		Zara; Dalmatien	
9/4	<i>Marumba</i>	<i>quercus</i>		Zara; Dalmatien	
9/5	<i>Deilephila</i>	<i>nerii</i>		Nizza	
9/6	<i>Deilephila</i>	<i>nerii</i>		Zara; Dalmatien	
9/7	<i>Theretra</i>	<i>alecto</i>		Syrien	
9/8	<i>Amorpha</i>	<i>populi</i>		Oranienburg	
9/9	<i>Amorpha</i>	<i>populi</i>		Schwerin	1909
9/10	<i>Amorpha</i>	<i>populi</i>	<i>roseotineta</i>	Algier	
9/11	<i>Amorpha</i>	<i>populi</i>	<i>austauti ob.</i>	Zara; Dalmatien	
9/12	<i>Sphinx</i>	<i>ligustri</i>		Schwerin	
9/13	<i>Sphinx</i>	<i>ligustri</i>		Schwerin	1922
9/14	<i>Herse</i>	<i>convolvuli</i>		Schwerin	
9/15	<i>Herse</i>	<i>convolvuli</i>		Berlin Umgebung	
9/16	<i>Phyllosphingia</i>	<i>dissimilis</i>		Wladiwostok; Sibirien	
9/17	<i>Smerinthus</i>	<i>hybridus</i>		Stuttgart	
9/18	<i>Smerinthus</i>	<i>ocellatus</i>		Schwerin	
9/19	<i>Smerinthus</i>	<i>ocellatus</i>		Schwerin	1923
9/20	<i>Smerinthus</i>	<i>ocellatus</i>		Schwerin	1923
9/21	<i>Celerio</i>	<i>vespertilio</i>		Carong; Genf	
9/22	<i>Celerio</i>	<i>vespertilio</i>		Carong; Genf	
9/23	<i>Celerio</i>	<i>euphorbiae</i>		Schwerin	1922
9/24	<i>Celerio</i>	<i>euphorbiae</i>		Leipzig	1918
9/25	<i>Celerio</i>	<i>euphorbiae</i>		Schwerin	1922

9/26	<i>Mimas</i>	<i>tiliae</i>		Schwerin	
9/27	<i>Mimas</i>	<i>tiliae</i>		Schwerin	
9/28	<i>Dilina</i>	<i>tiliae</i>		Schwerin	
9/29	<i>Mimas</i>	<i>tiliae</i>	<i>brunnea</i>	Schwerin	
9/30	<i>Mimas</i>	<i>tiliae</i>	<i>brunnea</i>	Halle/Saale	
9/31	<i>Sphinx</i>	<i>pinastri</i>		Stuttgart	
9/32	<i>Sphinx</i>	<i>pinastri</i>		Schwerin	1919
9/33	<i>Celerio</i>	<i>gallii</i>		Donau Auen	1931
9/34	<i>Celerio</i>	<i>euphorbiae</i>		Schwerin	
9/35	<i>Celerio</i>	<i>euphorbiae</i>		Schwerin	
9/36	<i>Celerio</i>	<i>euphorbiae</i>	<i>minor</i>	Schwerin	
9/37	<i>Makroglossum</i>	<i>stellatarum</i>		Teberda; Westkaukasus; 1200m ü.M.	1972
9/38	<i>Makroglossum</i>	<i>saga</i>		Kobe; Japan	1913
9/39	<i>Theretra</i>	<i>oldenlandiae</i>		Yokohama	1912
9/40	<i>Hippotion</i>	<i>celerio</i>		Tenerifa	
9/41	<i>Pergesa</i>	<i>elpenor</i>		Schwerin	1922
9/42	<i>Pergesa</i>	<i>elpenor</i>		Schwerin	
9/43	<i>Pergesa</i>	<i>elpenor</i>		Manheim	1931
9/44	<i>Pergesa</i>	<i>harmuthi</i>			
9/45	<i>Pergesa</i>	<i>luciani</i>			
9/46	<i>Pergesa</i>	<i>porcellus</i>		Schwerin	1918
9/47	<i>Pergesa</i>	<i>porcellus</i>		Bebenhausen Landstraße	1921
9/48	<i>Pergesa</i>	<i>porcellus</i>		Allenstein	
9/49	<i>Proserpinus</i>	<i>proserpina</i>		Hallwyler See; Schweiz	1907
9/50	<i>Proserpinus</i>	<i>proserpina</i>			1929
9/51	<i>Proserpinus</i>	<i>proserpina</i>		Wien	
9/52	<i>Makroglossum</i>	<i>stellatarum</i>		Schwerin	
9/53	<i>Makroglossum</i>	<i>stellatarum</i>		Schwerin	
9/54	<i>Makroglossum</i>	<i>croatica</i>		Zara; Dalmatien	
9/55	<i>Haemorrhagia</i>	<i>fuciformis</i>		Bad Tölz; Bayern; 700m ü.M.	
9/56	<i>Haemorrhagia</i>	<i>fuciformis</i>		Schwerin Werderwald	
9/57	<i>Haemorrhagia</i>	<i>fuciformis</i>		Bad Tölz; Bayern; 700m ü.M.	
9/58	<i>Haemorrhagia</i>	<i>tityus</i>	<i>scabiosae</i>	Schwerin Werderwald	
9/59	<i>Haemorrhagia</i>	<i>tityus</i>	<i>scabiosae</i>	Wels; Oberösterreich	1931
9/60	<i>Aegeria</i>	<i>apiformis</i>		Schwerin Paulsdamm	
9/61	<i>Aegeria</i>	<i>apiformis</i>		Schwerin Paulsdamm	
9/62	<i>Haemorrhagia</i>	<i>fuciformis</i>		Oranienburg Niedergrund	
10/1	<i>Vanessa</i>	<i>antiopa</i>		Schwerin	
10/2	<i>Vanessa</i>	<i>antiopa</i>		Schwerin	
10/3	<i>Caraxes</i>	<i>jasius</i>		Ragusa; Dalmatien	
10/4	<i>Apatura</i>	<i>iris</i>		Spandau	
10/5	<i>Apatura</i>	<i>iris</i>		Spandau	
10/6	<i>Apatura</i>	<i>ilia</i>			
10/7	<i>Apatura</i>	<i>ilia</i>	<i>clytie</i>	Erfurter Umgebung	
10/8	<i>Limenitis</i>	<i>camilla</i>		Tatra	
10/9	<i>Satyrus</i>	<i>circe</i>	<i>major</i>	Erfurt	1913
10/10	<i>Limenitis</i>	<i>populi</i>		Küstrin; Pommern	
10/11	<i>Limenitis</i>	<i>populi</i>		Küstrin; Pommern	
10/12	<i>Charaxes</i>	<i>polyxena</i>		Dalmatien	
10/13	<i>Silvretta</i>	<i>austria</i>			1969
10/14	<i>Silvretta</i>	<i>austria</i>			1969
10/15	<i>Danais</i>	<i>melaneus</i>		Dalmatien	
10/16	<i>Limenitis</i>	<i>sibilla</i>		Regensburg; Bayern	
10/17	<i>Limenitis</i>	<i>sibilla</i>		Regensburg; Bayern	
10/18	<i>Neptis</i>	<i>lucilla</i>		Breslau Umgebung	
10/19	<i>Melanargia</i>	<i>galathea</i>		Schwerin Werderwald	
10/20	<i>Melanargia</i>	<i>galathea</i>		Schwerin Werderwald	
10/21	<i>Melanargia</i>	<i>larissa</i>		Batean	

10/22	<i>Melanargia</i>	<i>lachesis</i>		La Rioja	
10/23	<i>Coenonympha</i>	<i>pamphilus</i>		Schwerin Werderwald	
10/24	<i>Pasiphae</i>	<i>marsella</i>		Algier; Nordafrika	
10/25	<i>Erebia</i>			Sedl. Alpe im Habachtal; 2500m ü.M.; Pinzgau/Salzburg	
10/26	<i>Erebia</i>	<i>euryle</i>		Wien	
10/27	<i>Erebia</i>	<i>ligea</i>		Berner Oberland	
10/28	<i>Pararge</i>	<i>egerides</i>		Schwerin Werderwald	
10/29	<i>Pararge</i>	<i>egerides</i>		Schwerin Werderwald	
10/30	<i>Pararge</i>	<i>aegeria</i>		Schwerin	
10/31	<i>Argynnis</i>	<i>lathonia</i>		Schwerin Süd	
10/32	<i>Argynnis</i>	<i>lathonia</i>		Schwerin; Großer Exerzierplatz	
10/33	<i>Argynnis</i>	<i>ino</i>		Schwerin	
10/34	<i>Argynnis</i>	<i>ino</i>		Schwerin	
10/35	<i>Oeneis</i>	<i>jutta</i>			
10/36	<i>Satyrus</i>	<i>circe</i>		Hanau	1908
10/37	<i>Hispalla</i>	<i>corsica</i>		Insel Korsika	
10/38	<i>Erebia</i>	<i>ligea</i>		Zillertal Tirol	
10/39	<i>Argynnis</i>	<i>paphia</i>		Schwerin Werderwald	
10/40	<i>Argynnis</i>	<i>paphia</i>		Schwerin Werderwald	
10/41	<i>Argynnis</i>	<i>paphia</i>	<i>valesina</i>	Schwerin Werderwaldwiese	
10/42	<i>Argynnis</i>	<i>paphia</i>	<i>valesina</i>	Schwerin Werderwaldwiese	
10/43	<i>Argynnis</i>	<i>paphia</i>	<i>valesina</i>	Schwerin Werderwaldwiese	
10/44	<i>Argynnis</i>	<i>pandora</i>		Budapest	
10/45	<i>Argynnis</i>	<i>pandora</i>		Budapest	
10/46	<i>Argynnis</i>	<i>niphe</i>		Sikkim; Indien	
10/47	<i>Melitaea</i>	<i>didyma</i>	<i>alpina</i>	Basses Alpe	
10/48	<i>Melitaea</i>	<i>didyma</i>	<i>meridionali</i>	St. Gallen	
10/49	<i>Melitaea</i>	<i>didyma</i>	<i>meridionali</i>	Eisacktal Tirol	1899
10/50	<i>Melitaea</i>	<i>maturna</i>		Leipzig	
10/51	<i>Melitaea</i>	<i>maturna</i>		Aachen	1913
10/52	<i>Argynnis</i>	<i>lathonia</i>		Schwerin auf Sandböden	
10/53	<i>Argynnis</i>	<i>lathonia</i>		Schwerin auf Sandböden	
10/54	<i>Argynnis</i>	<i>lathonia</i>		Schwerin auf Sandböden	1947
10/55	<i>Lycaena</i>	<i>icarus</i>		Hohenheim bei Stuttgart	1927
10/56	<i>Argynnis</i>	<i>aglaia</i>		Schwerin Werderwald	
10/57	<i>Argynnis</i>	<i>adippe</i>		Schwerin Werderwald	
10/58	<i>Argynnis</i>	<i>adippe</i>		Schwerin Werderwald	
10/59	<i>Chrysophanus</i>	<i>amphidamas</i>		Leipzig; Saxonia	1926
10/60	<i>Chrysophanus</i>	<i>amphidamas</i>		Sachsen	1903
10/61	<i>Chrysophanus</i>	<i>amphidamas</i>		Sachsen	
10/62	<i>Chrysophanus</i>	<i>amphidamas</i>		Sachsen	
10/63	<i>Chrysophanus</i>	<i>lamponides</i>		Beiruth; Syrien	
10/64	<i>Chrysophanus</i>	<i>thersamon</i>		Budaörs Csikihegyek	1929
10/65	<i>Chrysophanus</i>	<i>thersamon</i>		Budaörs Csikihegyek	1929
10/66	<i>Chrysophanus</i>	<i>hippotoe</i>		Oranienburg	
10/67	<i>Chrysophanus</i>	<i>hippotoe</i>		Schwerin	1909
10/68	<i>Chrysophanus</i>	<i>hippotoe</i>		Schwerin	1904
10/69	<i>Chrysophanus</i>	<i>gordon</i>		Oranienburg	1909
10/70	<i>Chrysophanus</i>	<i>gordon</i>		Oranienburg	1909
10/71	<i>Chrysophanus</i>	<i>rutilus</i>		Berlin Umgebung	1920
10/72	<i>Chrysophanus</i>	<i>rutilus</i>		Oranienburg	1908
10/73	<i>Chrysophanus</i>	<i>rutilus</i>		Oranienburg	1908
10/74	<i>Chrysophanus</i>	<i>rutilus</i>		Berlin	1920
10/75	<i>Chrysophanus</i>	<i>virgaureae</i>		Schwerin Werderwald	
10/76	<i>Chrysophanus</i>	<i>virgaureae</i>		Schwerin Werderwald	
10/77	<i>Chrysophanus</i>	<i>virgaureae</i>		Schwerin Werderwald	1922
10/78	<i>Lycaena</i>	<i>escheri</i>		Wallis	1892
10/79	<i>Lycaena</i>	<i>escheri ?</i>		Sila; Calabrien	1907
10/80	<i>Lycaena</i>	<i>icarus</i>		Hohenheim bei Stuttgart	1927

10/81	<i>Lycaena</i>	<i>icarus</i>		Hohenheim bei Stuttgart	1927
10/82	<i>Lycaena</i>	<i>escheri</i>		Pescocostanzo; Abruzzen	1907
10/83	<i>Lycaena</i>	<i>pheretus</i>		Wallis	
10/84	<i>Lycaena</i>	<i>bellargus</i>		Gelber Felsen unter Teck; Schwäbische Alb	1927
10/85	<i>Lycaena</i>	<i>bellargus</i>		Nierstein schwarz unten	1995
10/86	<i>Lycaena</i>	<i>hylas</i>		Harz	1907
10/87	<i>Lycaena</i>	<i>hylas</i>		Elbingerode; Harz	1920
10/88	<i>Lycaena</i>	<i>melearger</i>		Nizza	
10/89	<i>Lycaena</i>	<i>melearger</i>		Schwäbische Alb	
10/90	<i>Lycaena</i>	<i>damon</i>		am Mt. Rosa	1922
10/91	<i>Lycaena</i>	<i>damon</i>		Brocken; Harz	1902
10/92	<i>Lycaena</i>	<i>coridon</i>		Nizza	
10/93	<i>Lycaena</i>	<i>coridon</i>		Nizza	1907
10/94	<i>Lycaena</i>	<i>poseidon</i>		Walliser Alpen	
10/95	<i>Lycaena</i>	<i>hylas</i>		Osnabrück	1909
10/96	<i>Lycaena</i>	<i>amandus</i>		Schwanenkrug	1919
10/97	<i>Lycaena</i>	<i>amandus</i>		Osnabrück	1909
10/98	<i>Lycaena</i>	<i>bellargus</i>		auf Kalkböden in Süddeutschland	
10/99	<i>Lycaena</i>	<i>bellargus</i>		auf Kalkböden in Süddeutschland	
10/100	<i>Lycaena</i>	<i>bellargus</i>		Gelber Felsen unter Teck; Schwäbische Alb	1927
10/101	<i>Lycaena</i>	<i>bellargus</i>		auf Kalkböden in Süddeutschland	
11/1	<i>Papilio</i>	<i>machaon</i>			
11/2	<i>Papilio</i>	<i>machaon</i>		Schwerin	
11/3	<i>Papilio</i>	<i>machaon</i>			
11/4	<i>Papilio</i>	<i>alexanor</i>		Spanien	
11/5	<i>Papilio</i>	<i>podalirius</i>		Schwäbische Alb	
11/6	<i>Thestor</i>	<i>ballus</i>		Kallabrien	
11/7	<i>Papilio</i>	<i>podalirius</i>		Nüsing	
11/8	<i>Luchdorgia</i>	<i>puziloi</i>		Amurgebiet	
11/9	<i>Thais</i>	<i>polixena</i>		Ungarn	
11/10	<i>Thais</i>	<i>polixena</i>		Nogradveröce	1931
11/11	<i>Doiritis</i>	<i>appollinus</i>		Beiruth; Syrien	
11/12	<i>Doiritis</i>	<i>appollinus</i>		Zahle; Syrien, Libanon	
11/13	<i>Parnassius</i>	<i>mnemosine</i>		Gelber Felsen bei Burg Teck; Schwäbische Alb; 800m ü.M.	1927
11/14	<i>Parnassius</i>	<i>mnemosine</i>		Gelber Felsen bei Burg Teck; Schwäbische Alb; 800m ü.M.	1927
11/15	<i>Parnassius</i>	<i>delius</i>		Schmirtal	1931
11/16	<i>Parnassius</i>	<i>delius</i>		St. Gallen	
11/17	<i>Leucochloe</i>	<i>dapidice</i>		Schwerin	
11/18	<i>Parnassius</i>	<i>apollo</i>		Eisacktal; Tirol	
11/19	<i>Parnassius</i>	<i>apollo</i>		Eisacktal; Tirol	
11/20	<i>Parnassius</i>	<i>apollonius</i>		Zentralasien	
11/21	<i>Parnassius</i>	<i>apollonius</i>		Zentralasien; Karagaitau Narynsk	
11/22	<i>Pieris</i>	<i>brassicae</i>		Schwerin	
11/23	<i>Pieris</i>	<i>brassicae</i>		Schwerin	
11/24	<i>Pieris</i>	<i>brassicae</i>		Schwerin	
11/25	<i>Aporia</i>	<i>crataegi</i>		Uckermark	
11/26	<i>Gonepteryx</i>	<i>rhamnii</i>		Werder; Schwerin	1947
11/27	<i>Gonepteryx</i>	<i>cleopatra</i>		Italien	
11/28	<i>Gonepteryx</i>	<i>cleopatra</i>		Italien	
11/29	<i>Colias</i>	<i>romanovi</i>		Turkestan	1891
11/30	<i>Colias</i>	<i>romanovi</i>		Turkestan	1891
11/31	<i>Colias</i>	<i>croceus</i>		Lankower See; Schwerin	1921
11/32	<i>Colias</i>	<i>palaeno</i>		München	
11/33	<i>Colias</i>	<i>palaeno</i>	<i>europome</i>	Brandenburg Havel	
11/34	<i>Colias</i>	<i>phicomone</i>		Gl. da Lautoret	

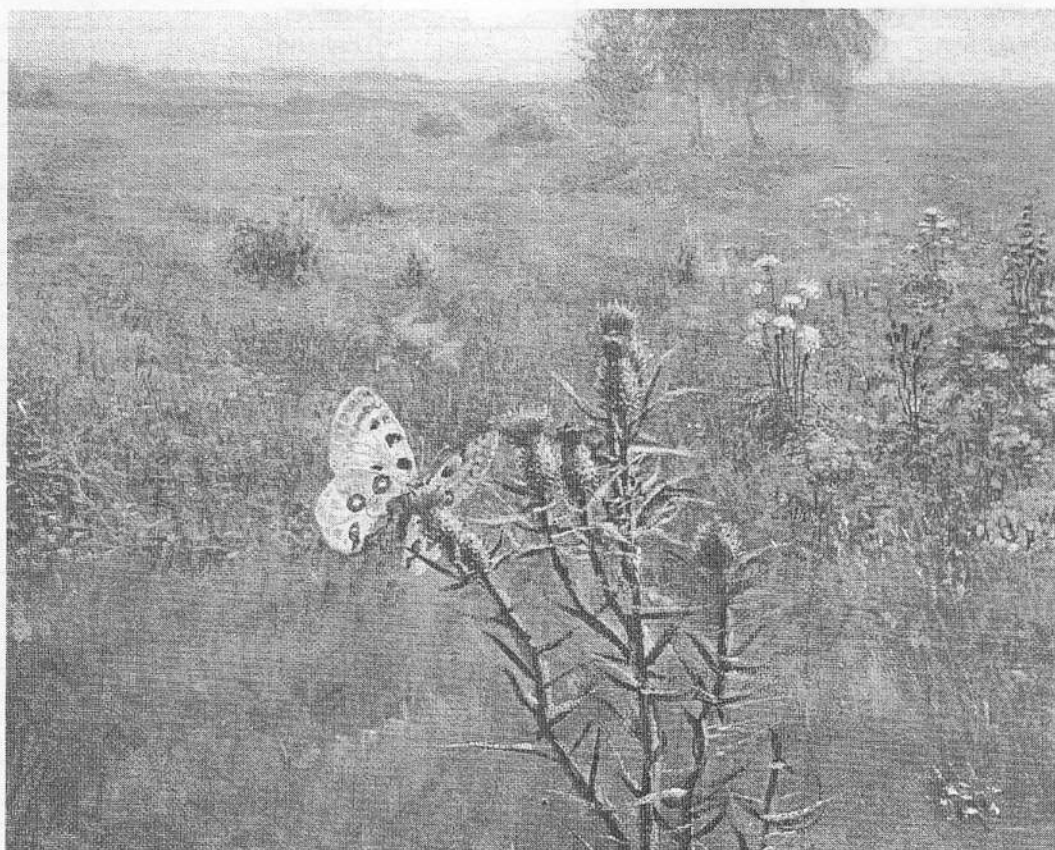
11/35	<i>Colias</i>	<i>phicomone</i>		Engadin	1914
11/36	<i>Colias</i>	<i>myrmidone</i>		Olmütz; Mähren	1931
11/37	<i>Colias</i>	<i>myrmidone</i>		Arnstadt	
11/38	<i>Colias</i>	<i>myrmidone</i>		Wilna	
11/39	<i>Colias</i>	<i>chrysotheme</i>		Brandenburg	
11/40	<i>Colias</i>	<i>chrysotheme</i>		Brandenburg	
11/41	<i>Colias</i>	<i>hyale</i>		Schwerin	
11/42	<i>Colias</i>	<i>hyale</i>	<i>minor</i>	Schwerin; Großer Exerzierplatz	
11/43	<i>Teraculus</i>	<i>eupompe</i>		Madibira; D.O.A.	
11/44	<i>Anthocharis</i>	<i>cardamines</i>		Schwerin in der Wiese am Heidensee	1920
11/45	<i>Anthocharis</i>	<i>cardamines</i>		Werder; Schwerin	
11/46	<i>Anthocharis</i>	<i>euphenoides</i>		Marseille; Südfrankreich	1931
11/47	<i>Anthocharis</i>	<i>euphenoides</i>		Marseille; Südfrankreich	1931
11/48	<i>Anthocharis</i>	<i>damone</i>		Spanien	
11/49	<i>Polygonia</i>	<i>c-album</i>		Schwerin Werderwald	
11/50	<i>Polygonia</i>	<i>c-album</i>		Schwerin Werderwald	1915
11/51	<i>Polygonia</i>	<i>egea</i>		Ungarn	
11/52	<i>Vanessa</i>	<i>io</i>		Schwerin Werderwald	
11/53	<i>Vanessa</i>	<i>io</i>		Schwerin Werderwald	1921
11/54	<i>Junnonia</i>	<i>almana</i>	<i>aboratio</i>	Spanien ?	
11/55	<i>Junnonia</i>	<i>asterie</i>		Algerien	
11/56	<i>Vanessa</i>	<i>urticae</i>		Schwerin	
11/57	<i>Vanessa</i>	<i>urticae</i>	<i>discolor</i>	Schwerin	
11/58	<i>Vanessa</i>	<i>polychlorus</i>		Schwerin	1921
11/59	<i>Polygonia</i>	<i>c-album</i>		Mähren	
11/60	<i>Polygonia</i>	<i>c-album</i>		Mähren	
11/61	<i>Vanessa</i>	<i>xanthomelas</i>	<i>japonika</i>	Yokohama	1909
11/62	<i>Pyrameis</i>	<i>atalanta</i>		Görslow bei Schwerin	1948
11/63	<i>Pyrameis</i>	<i>atalanta</i>		Schwerin	1947
11/64	<i>Pyrameis</i>	<i>atalanta</i>		Schwerin Werderwald	1945
11/65	<i>Pyrameis</i>	<i>cardui</i>		Schwerin	1947
11/66	<i>Pyrameis</i>	<i>cardui</i>		Lewitz bei Schwerin	
11/67	<i>Pyrameis</i>	<i>cardui</i>		Schwerin	
11/68	<i>Araschnia</i>	<i>levana</i>		Schwerin	
11/69	<i>Araschnia</i>	<i>levana</i>		Leipzig	
11/70	<i>Araschnia</i>	<i>levana</i>		Forchheim	1931
11/71	<i>Araschnia</i>	<i>levana</i>		Radbruch bei Hamburg	1931
11/72	<i>Araschnia</i>	<i>levana</i>		Radbruch bei Hamburg	1931
11/73	<i>Araschnia</i>	<i>levana</i>			1948
11/74	<i>Araschnia</i>	<i>levana</i>			1948
11/75	<i>Erynnis</i>	<i>comma</i>		Schwerin	
11/76	<i>Carcharodus</i>	<i>alceae</i>		Eisacktal	
11/77	<i>Carcharodus</i>	<i>alceae</i>		Ural	1908
11/78	<i>Hesperia</i>	<i>alveus</i>		Eisacktal	
11/79	<i>Hesperia</i>	<i>alveus</i>		Eisacktal	
11/80	<i>Augiades</i>	<i>sylvanus</i>		Schwerin	
11/81	<i>Adopaea</i>	<i>lineola</i>		Schwerin	1907
11/82	<i>Lybithae</i>	<i>celtis</i>		Bulgarien	
11/83	<i>Lybithae</i>	<i>celtis</i>		Bulgarien	
11/84	<i>Thecla</i>	<i>spini</i>		Schwerin	1908

Die Entomologische Sammlung von Christian Wendt (1906 - 1997) aus Schwerin in Mecklenburg (Teil 2)

Von **HELGA WUSTMANN** und **WOLFGANG ZESSIN**, Schwerin

Nach der Publikation der Daten der Schmetterlingskästen 1 bis 11 aus der Sammlung Wendt (SCHWEIGLE, WUSTMANN & ZESSIN, 1999) gab es erfreulicher Weise einige interessante Anmerkungen aus der Entomologenschaft des Landes, die im letzten Teil der Publikationsreihe mit aufgeführt werden sollen. An dieser Stelle erfolgt die Auflistung der Schmetterlinge aus den Kästen 12 bis 20. Im Kasten 20 befinden sich neben den Schmetterlingen auch einige Käfer, die, gemeinsam mit den Daten aus dem Käferkasten im nächsten Beitrag erscheinen sollen. Ebenso befinden sich in Kasten 21 einige kleinere Arten der Lepidoptera, die durch Spezialisten determiniert werden. Auch diese Daten sollen im nächsten Artikel dieser kleinen Serie benannt werden. Ein

großer Teil der Schmetterlinge wurde bereits in den dreissiger Jahren von Christian Wendt bei der Firma Lehmann in Bergkamen gekauft. Bei einigen Schmetterlingen dürfte es sich auch um Zuchtfalter handeln. Dies ist im einzelnen nur schwer bzw. überhaupt nicht mehr nach zu vollführen. Insgesamt kann man aber sagen, daß es sich um eine sehr interessante Kollektion handelt, auch wenn sie in erster Hinsicht aus ästhetischen Gesichtspunkten zusammengestellt wurde. Die ganze Sammlung befindet sich in einem außergewöhnlich guten Erhaltungszustand, was auf eine gute Lagerung und Begiftung über viele Jahrzehnte hinweist. Einzelne Falter befinden sich seit mehr als 100 Jahren in Menschenhand und haben somit auch aus historischer Sicht einige Bedeutung.



Viktor Grebennikov "Meine Welt" Gemälde

	Nr.	Gattung	Art	Unterart	Fangort	Fang
1	12/1	<i>Delias</i>	<i>descombesi</i>		Malayen; Thailand	
2	12/2	<i>Agrias</i>	<i>narcissus</i>		Paraida; Brasilien	
3	12/3	<i>Catopsilia</i>	<i>pomona</i>	<i>catilla</i>	Indien	
4	12/4	<i>Baeotus</i>	<i>baeotus</i>		Peru	
5	12/5	<i>Evenus</i>	<i>coronata</i>		Ecuador	
6	12/6	<i>Dione</i>	<i>juno</i>		Peru	
7	12/7	<i>Symbrenthia</i>	<i>hippoclus</i>	<i>lucinus</i>	Thailand	
8	12/8	<i>Zephrys</i>	<i>spez.</i>		Tokio; Hoja Machi	
9	12/9	<i>Charaxes</i>	<i>druceanus</i>		Manow; Ostafrika	
10	12/10	<i>Papilio</i>	<i>hector</i>		Ceylon	
11	12/11	<i>Papilio</i>	<i>memnon</i>		Philippinen	
12	12/12	<i>Delias</i>	<i>aruna</i>		Garaira; Malaysien	
13	12/13	<i>Casthia</i>	<i>evaltoides</i>		Tingo Maria; Rio Ruallada; Peru	
14	12/14	<i>Japonica</i>	<i>saepestriata</i>		Nagano; Thailand	
15	12/15	<i>Morpho</i>	<i>achilleana</i>		Brasilien	
16	12/16	<i>Atrophaneura</i>	<i>semperi</i>		Philippinen	
17	12/17	<i>Morpho</i>	<i>cypris</i>		Columbien	
18	12/18	<i>Stichopthalma</i>	<i>howqua</i>	<i>formosana</i>	Formosa	
19	12/19	<i>Callicore</i>	<i>codomannus</i>		Brasilien	
20	12/20	<i>Callicore</i>	<i>astartes</i>		Brasilien	
21	12/21	<i>Baeotus</i>	<i>deucalion</i>		Spnitos; Peru	
22	12/22	<i>Dabasa</i>	<i>payeni</i>	<i>evan</i>	Indien	
23	12/23	<i>Baeotus</i>	<i>japetus</i>		Huallaga; Peru	
24	12/24	<i>Delias</i>	<i>aruna</i>		Garaira; Malaysien	
25	12/25	<i>Hebomoia</i>	<i>leucippe</i>		Amboima	
26	12/26	<i>Batesia</i>	<i>hypochlora</i>		Ecuador	
27	12/27	<i>Delias</i>	<i>henningia</i>		Philippinen	
28	12/28	<i>Hamadryas</i>	<i>amphinome</i>		Brasilien	
29	12/29	<i>Apias</i>	<i>nero</i>		Thailand	
30	12/30	<i>Ancyluris</i>	<i>formosissima</i>		Peru	
31	12/31	<i>Ancyluris</i>	<i>mira</i>		Peru	
32	12/32	<i>Delias</i>	<i>weiskei</i>		Thailand	
33	12/33	<i>Adelpha</i>	<i>phylaca</i>		Ecuador	
34	12/34	<i>Anaea</i>	<i>cyanea</i>		Peru	
35	12/35	<i>Dione</i>	<i>vanillae</i>		Peru	
36						
37						
38	13/1	<i>Parthenos</i>	<i>sylvia</i>	<i>borneensis</i>	Borneo	
39	13/2	<i>Ornithoptera</i>	<i>croesus</i>	<i>lydius</i>	Halmaheira	
40	13/3	<i>Hypolimnas</i>	<i>salmacis</i>		Kamerun	
41	13/4	<i>Anaea</i>	<i>archidona</i>	<i>magnifica</i>	Peru	
42	13/5	<i>Euphaedra</i>	<i>themis</i>		Kongo; Afrika	
43	13/6	<i>Curetis</i>	<i>santana</i>	<i>malayica</i>	Südsumatra	5/88
44	13/7	<i>Amblypodia</i>	<i>narada</i>		Batjan	
45	13/8	<i>Myscelia</i>	<i>orsis</i>		Rio Dagia; Columbien	
46	13/9	<i>Phoebis</i>	<i>argante</i>		Satipo; Peru	
47	13/10	<i>Heliconius</i>	<i>xanthocles</i>		Satippe; Peru	
48	13/11	<i>Anaea</i>	<i>cyanea</i>		Peru	
49	13/12	<i>Heliconius</i>	<i>melpomene</i>	<i>vulcanus</i>	St. Catharina; Brasilien	
50	13/13	<i>Marpesia</i>	<i>berania</i>	<i>extineta</i>	Obidos; Amazonenstrom	
51	13/14	<i>Precis</i>	<i>clelia</i>		Algeria; Deutsch-Ostafrika	
52	13/15	<i>Ornithoptera</i>	<i>croesus</i>	<i>lydius</i>	Halmaheira	
53	13/16	<i>Papilio</i>	<i>blumei</i>		Süd-Celebes	
54	13/17	<i>Ixias</i>	<i>pyrene</i>		Borneo	
55	13/18	<i>Charaxes</i>	<i>ameliae</i>		Kamerun; Afrika	

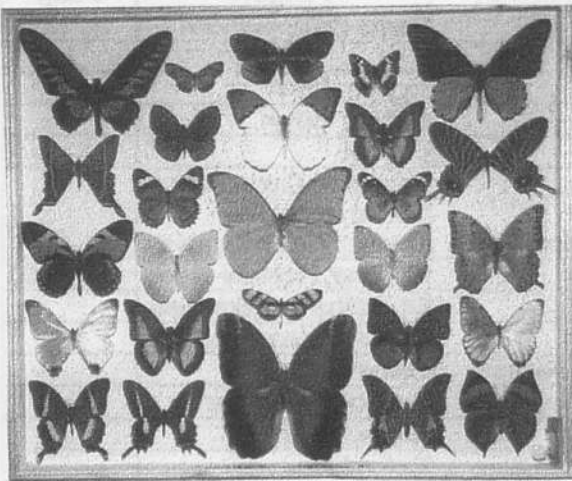


Abb. 1 Sammlung Wendt, Schmetterlinge, Kasten 2

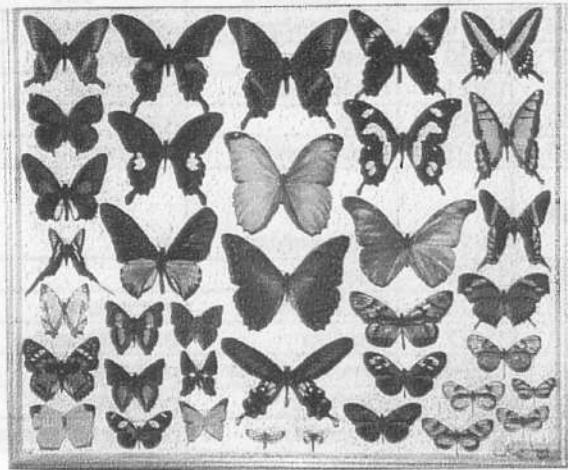


Abb. 4 Sammlung Wendt, Schmetterlinge, Kasten 5

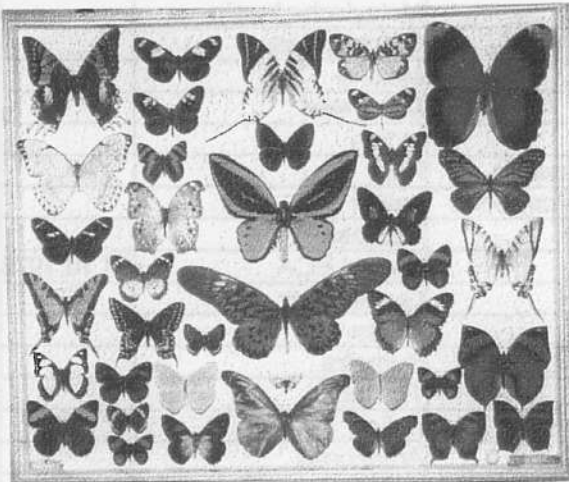


Abb. 2 Sammlung Wendt, Schmetterlinge, Kasten 3

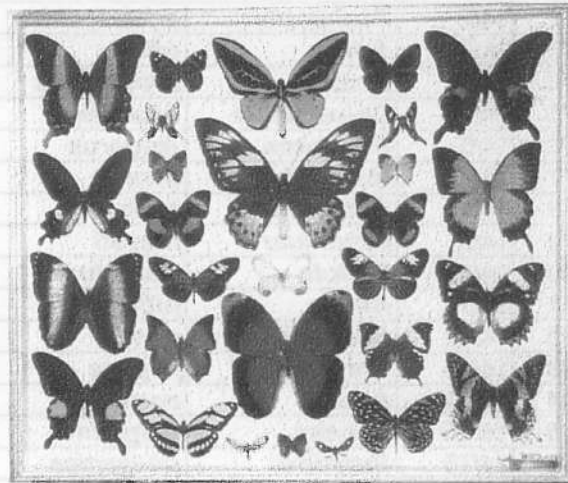


Abb. 5 Sammlung Wendt, Schmetterlinge, Kasten 6

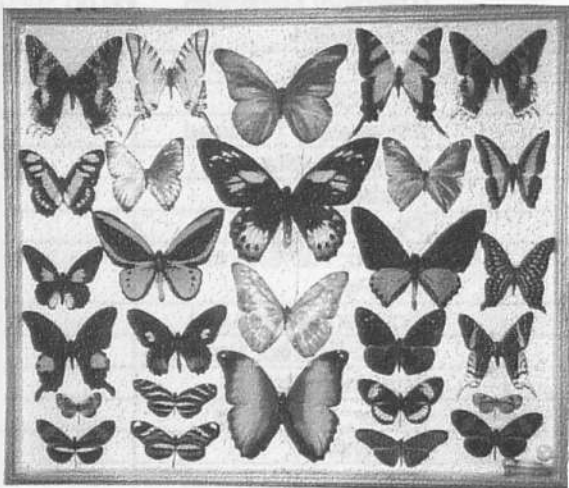


Abb. 3 Sammlung Wendt, Schmetterlinge, Kasten 4

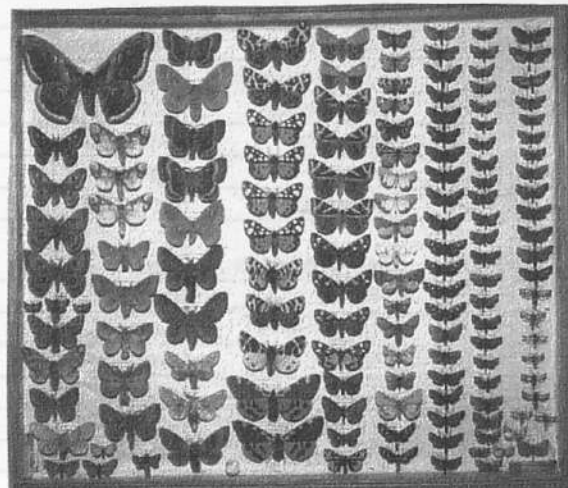


Abb. 6 Sammlung Wendt, Schmetterlinge, Kasten 7

Fotos: R. Ludwig, Schwerin

	Nr.	Gattung	Art	Unterart	Fangort	Fang
56	13/19	<i>Heliconius</i>	<i>penelopeia</i>		Santa Cruz; Bolivien	
57	13/20	<i>Jamides</i>	<i>philatus</i>			
58	13/21	<i>Callithea</i>	<i>sapphira</i>		Iquitos; Peru	
59	13/22	<i>Idea</i>	<i>idea</i>		Batjan; Indien	
60	13/23	<i>Hebomoia</i>	<i>leucippe</i>		Ceylon	
61	13/24	<i>Heliconius</i>	<i>doris</i>	<i>evatonius</i>	Turrialba; Costa Rica; 900 m Höhe; Rio Dagua; Westcolumbien	
62	13/25	<i>Thecla</i>	<i>lisus</i>		Nagano; Hayashi-K.	24.05.50
63	13/26	<i>Callicore</i>	<i>cynosura</i>		St. Catharina; Brasilien	
64	13/27	<i>Papilio</i>	<i>brasiliensis</i>		St. Catharina; Brasilien	
65	13/28	<i>Ornithoptera</i>	<i>priamus</i>	<i>urvilleanus</i>	Salomons Inseln	
66	13/29	<i>Parides</i>	<i>childrenae</i>	<i>oedippus</i>	Bogota; Columbien	
67	13/30	<i>Euxanthe</i>	<i>madagascariensis</i>	<i>epsis</i>	Madagaskar	
68	13/31	<i>Anaea</i>	<i>panariste</i>		Columbien	
69						
70						
71	14/1	<i>Eurytides</i>	<i>thyastes</i>		Peru	
72	14/2	<i>Pachliopta</i>	<i>aristolochiae</i>		Malayische Inseln	
73	14/3	<i>Anaea</i>	<i>offa</i>		Ostcolumbien	
74	14/4	<i>Baronia</i>	<i>brevicornis</i>		Mexiko	
75	14/5	<i>Doleschallia</i>	<i>bisaltide</i>		Malaysien	
76	14/6	<i>Graphium</i>	<i>megarus</i>		Indien	
77	14/7	<i>Heliconius</i>	<i>sara</i>	<i>apseudes</i>	Peru	
78	14/8	<i>Anthocharis</i>	<i>belia</i>	<i>euphenoides</i>	Italien	
79	14/9	<i>Graphium</i>	<i>meyeri</i>		Celebes	
80	14/10	<i>Eptola</i>	<i>honorius</i>		Bangui ECA	27.10.1978
81	14/11	<i>Anaea</i>	<i>pithyusa</i>		Guatemala	
82	14/12	<i>Danaus</i>	<i>eryx</i>		Indien	
83	14/13	<i>Polyura</i>	<i>jalysus</i>		Sumatra	
84	14/14	<i>Appias</i>	<i>nero</i>		Thailand	
85	14/15	<i>Danaus</i>	<i>vulgaris</i>		Indien	
86	14/16	<i>Eurytides</i>	<i>pausanias</i>		Amazonas	
87	14/17	<i>Appias</i>	<i>lyncida</i>		Palawan; Indien	
88	14/18	<i>Euphaedra</i>	<i>cyparissa</i>		Bangui; Zentralafrika	
89	14/19	<i>Catopsilia</i>	<i>crocale</i>		Taiwan	
90	14/20	<i>Eurema</i>	<i>arbela</i>		Thailand/ Malaysien	00.00.1980
91	14/21	<i>Heliconius</i>	<i>cydno</i>	<i>zelinde</i>	Columbien	
92	14/22	<i>Graphium</i>	<i>xenocles</i>		Indien	
93	14/23	<i>Catonophele</i>	<i>numilia</i>		Amazonas	
94	14/24	<i>Hebomoia</i>	<i>glaucippe</i>		Malaysien/ Thailand	
95	14/25	<i>Ithomia</i>	<i>oenanthe</i>		Sahom; Malaysien	
96	14/26	<i>Urania</i>	<i>ripheus</i>		Madagaskar	
97	14/27	<i>Jemadia</i>	<i>hospita</i>		Peru	
98	14/28	<i>Mimoniades</i>	<i>nurscia</i>		Satipo; Rio Shankij; SO-Peru	
99	14/29	<i>Herse</i>	<i>convolvuli</i>		Schwerin aus Zucht	
100	14/30	<i>Automeris</i>	<i>ceresus</i>		Santo Esprito; Brasilien	
101	14/31	<i>Phil.</i>	<i>walkeri</i>		Ravenna; Italien	
102	14/32	<i>Danaus</i>	<i>plexippus</i>		Algier; Nordafrika	
103	14/33	<i>Danaus</i>	<i>vulgaris</i>		Malaysien	
104	14/34	<i>Euploea</i>	<i>phaenareta</i>		Thailand/ Malaysien	
105	14/35	<i>Charaxes</i>	<i>martini</i>		NO-Sumatra	
106	14/36	<i>Danaus</i>	<i>melaneus</i>		Malaysien	
107	14/37	<i>Anaea</i>	<i>cyanea</i>		Tingo Maria; Rio Rusalla; Peru	
108	14/38	<i>Hypolimnas</i>	<i>bolina</i>		Süd-Mollucken	
109	14/39	<i>Chrysophanus</i>	<i>virgaureae</i>		Schwerin Werderwald	

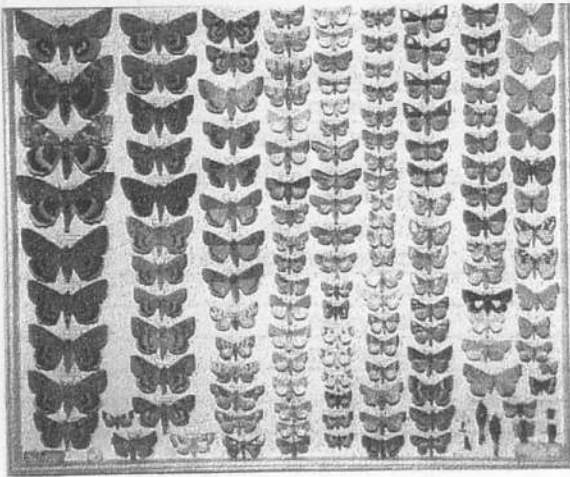


Abb. 7 Sammlung Wendt, Schmetterlinge, Kasten 8

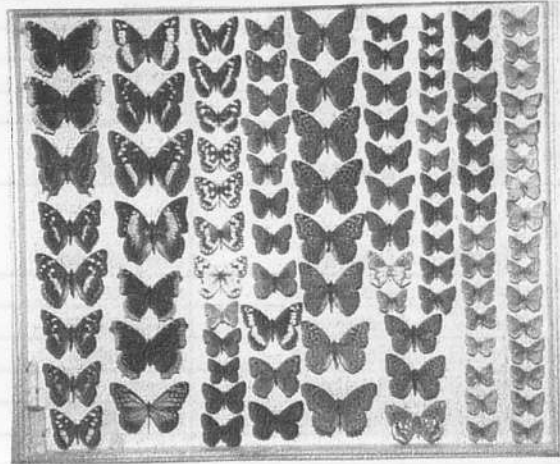


Abb. 10 Sammlung Wendt, Schmetterlinge, Kasten 11

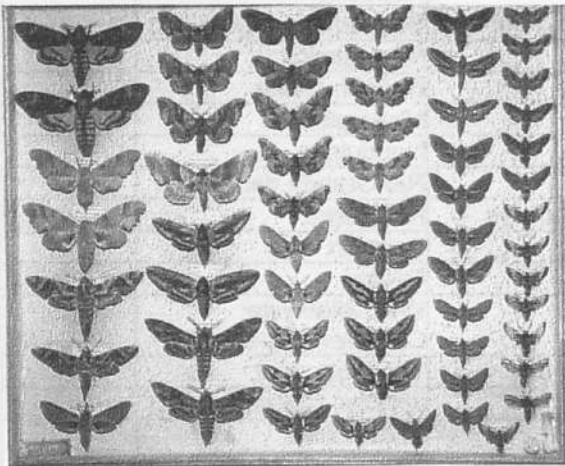


Abb. 8 Sammlung Wendt, Schmetterlinge, Kasten 9

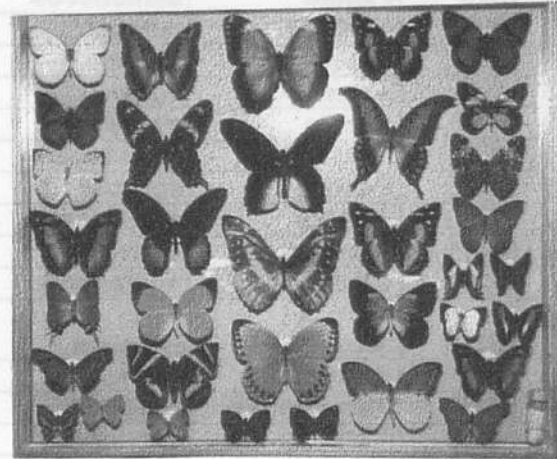


Abb. 11 Sammlung Wendt, Schmetterlinge, Kasten 12

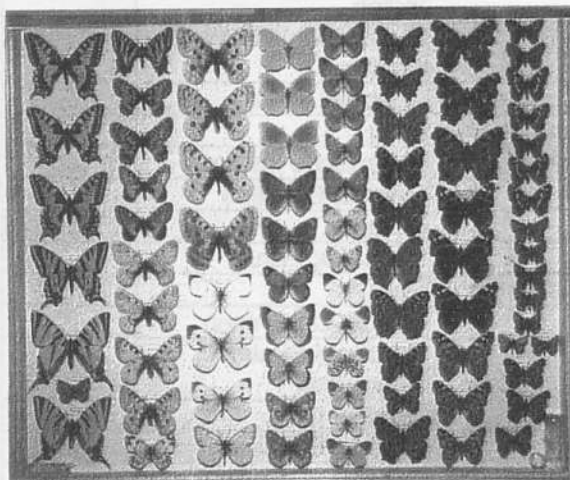


Abb. 9 Sammlung Wendt, Schmetterlinge, Kasten 10

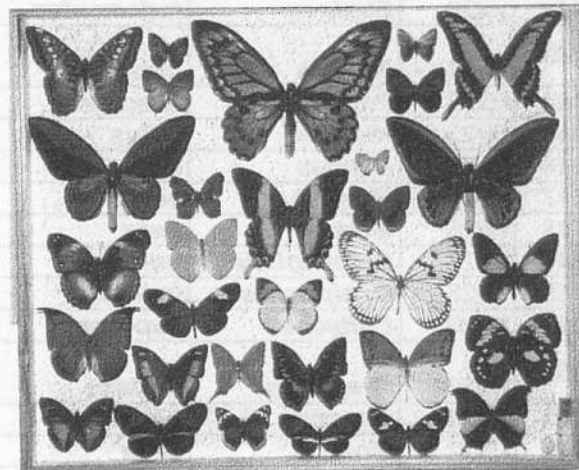


Abb. 12 Sammlung Wendt, Schmetterlinge, Kasten 13

Fotos: R. Ludwig, Schwerin

	Nr.	Gattung	Art	Unterart	Fangort	Fang
110	14/40	<i>Catopsilia</i>	<i>scylla</i>		Java	
111	14/41	<i>Catopsilia</i>	<i>scylla</i>		Java	
112	14/42	<i>Appias</i>	<i>nero</i>		West-Malaysien	00.00.1980
113	14/43	<i>Catopsilia</i>	<i>scylla ?</i>		Malaysien	
114	14/44	<i>Dabasa</i>	<i>payeni</i>	<i>evan</i>	Indien/ Malaysien; Cameron Highlands	01.03.73
115	14/45	<i>Danaus</i>	<i>chrysippos</i>	<i>alcippus</i>	Süd-Afrika; (Friedrichsrh Schmetterlingsgarten)	01.05.89
116	14/46	<i>Dircenna</i>	<i>mantura</i>		Bolivien	
117	14/47	<i>Euploea</i>	<i>midamus</i>		Malaysien	
118	14/48	<i>Euploea</i>	<i>midamus</i>		Malaysien	
119	14/49	<i>Appias</i>	<i>plana</i>		Sumatra	
120	14/50	<i>Jemadia</i>	<i>hospita</i>		Peru	
121						
122						
123	15/1	<i>Papilio</i>	<i>lorquinianus</i>		Papua; Andej; Kapauer	
124	15/2	<i>Graphium</i>	<i>agamemnon</i>		Indien/ Bangui; Afrika	00.00.1980
125	15/3	<i>Papilio</i>	<i>demodocus</i>		Zentralafrikanische Republik	
126	15/4	<i>Marpesia</i>	<i>petreus</i>		St. Catharina; Brasilien	
127	15/5	<i>Urania</i>	<i>ripheus</i>		Madagaskar	
128	15/6	<i>Acraea</i>	<i>egina</i>		Bangui; Afrika	
129	15/7	<i>Papilio</i>	<i>delalandii</i>		Madagaskar	
130	15/8	<i>Papilio</i>	<i>ulysses</i>		Neuguinea	
131	15/9	<i>Parides</i>	<i>agavus</i>		Rio Grande del Sol	
132	15/10	<i>Parides</i>	<i>neophilus</i>	<i>olivencius</i>	Rio Negro	
133	15/11	<i>Haetaera</i>	<i>hypoasia</i>		Bolivien	
134	15/12	<i>Chalcosia</i>	<i>phalaenaria</i>		Ceylon	
135	15/13	<i>Jacoona</i>	<i>anasuga</i>		West-Malaysia; Cameron Highlands	01.04.86
136	15/14	<i>Elymnios</i>	<i>nesaea</i>	<i>lionelia</i>	Thailand; Mal.	
137	15/15	<i>Catonephele</i>	<i>acontius</i>		Jonitos; Columbien	
138	15/16	<i>Marpesia</i>	<i>harmonia</i>		Columbien	
139	15/17	<i>Ornithoptera</i>	<i>tithonus</i>		Neuguinea (Irian)	
140	15/18	<i>Morpho</i>	<i>anaxibia</i>		St. Laurent; Guajana	
141	15/19	<i>Hestia</i>	<i>lynceus</i>	<i>fumata</i>	Borneo	
142	15/20	<i>Euploea</i>	<i>radamantus</i>		Indien	
143	15/21	<i>Kallima</i>	<i>cacta</i>		Ruvenzoni; Bangui; Afrika	
144	15/22	<i>Papilio</i>	<i>ansorgei</i>		Uganda; Afrika	
145	15/23	<i>Historis</i>	<i>odius</i>	<i>orion</i>	Peru	
146	15/24	<i>Danaus</i>	<i>sita</i>	<i>ethologa</i>	Malayische Inseln	
147	15/25	<i>Morpho</i>	<i>aega</i>		Obidos; Brasilien	
148	15/26	<i>Morpho</i>	<i>aega</i>		ex larva	00.00.1985
149	15/27	<i>Catonephele</i>	<i>numilia</i>		Huallaga; Peru	
150	15/28	<i>Opsiphanes</i>	<i>invirae</i>	<i>agasthenes</i>	Peru	
151	15/29	<i>Epityches</i>	<i>eupompe</i>		Cauca; Columbien	
152	15/30	<i>Graphium</i>	<i>weiskei</i>		Keruwagi Simbu; Neuguinea	
153	15/31	<i>Smyrna</i>	<i>blomfieldia</i>		Mexiko/ USA	
154	15/32	<i>Morpho</i>	<i>aega</i>		Obidos; Brasilien	
155	15/33	<i>Morpho</i>	<i>aega</i>		Obidos; Brasilien	
156	15/34	<i>Vanessa</i>	<i>gonerilla</i>		Neuseeland	
157						
158						
159	16/1	<i>Ornithoptera</i>	<i>paradisea</i>		Ost-Papua	
160	16/2	<i>Celastrina</i>	<i>spez.</i>		Dawna; Burma	30.03.24
161	16/3	<i>Morpho</i>	<i>anaxibia ?</i>		St. Laurent; Guayana	

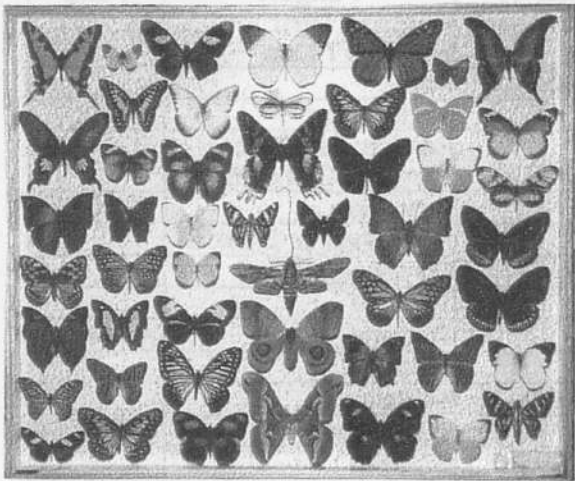


Abb. 13 Sammlung Wendt, Schmetterlinge,
Kasten 14

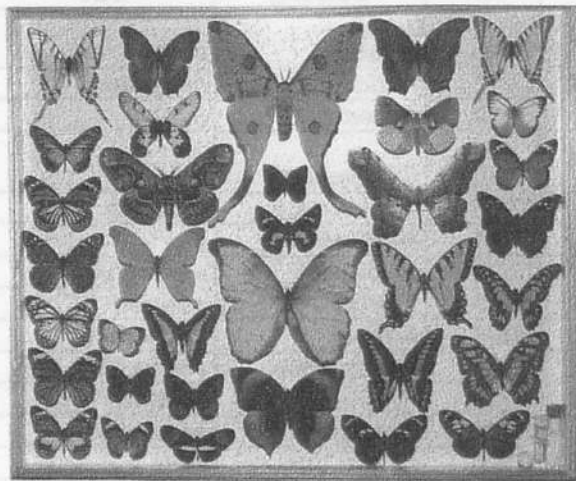


Abb. 16 Sammlung Wendt, Schmetterlinge,
Kasten 17

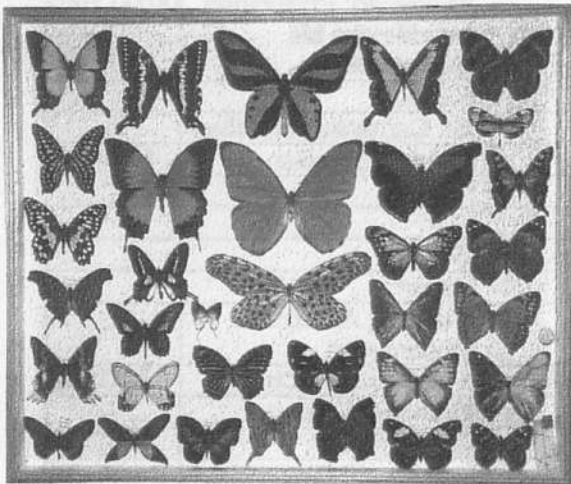


Abb. 14 Sammlung Wendt, Schmetterlinge,
Kasten 15

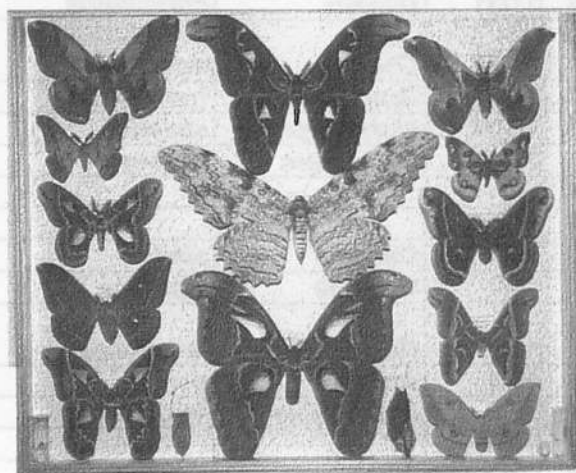


Abb. 17 Sammlung Wendt, Schmetterlinge,
Kasten 18

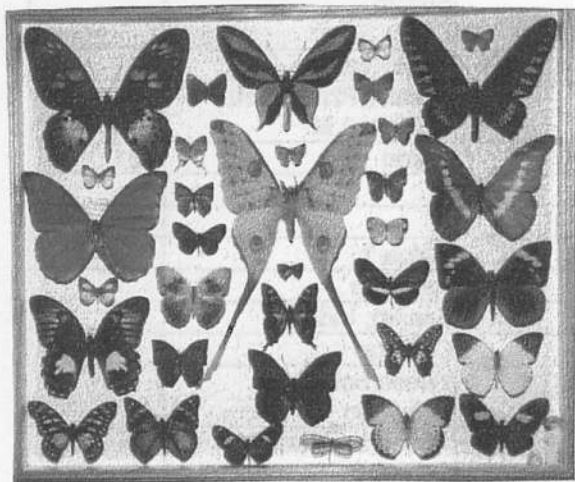


Abb. 15 Sammlung Wendt, Schmetterlinge,
Kasten 16

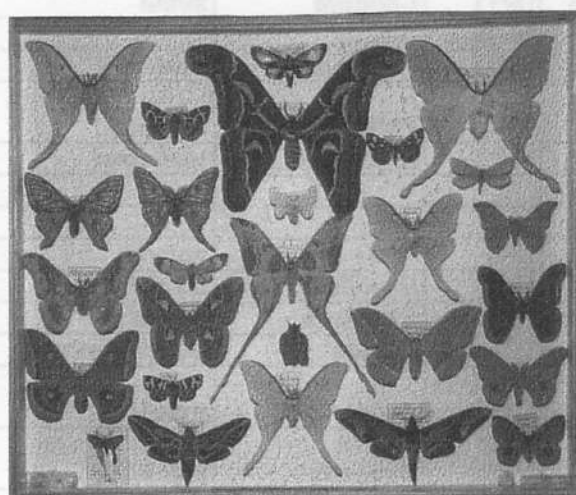


Abb. 18 Sammlung Wendt, Schmetterlinge,
Kasten 19

Fotos: R. Ludwig, Schwerin

	Nr.	Gattung	Art	Unterart	Fangort	Fang
211	17/16	<i>Eunica</i>	<i>eurota</i>		Huallaga; Peru: Huanuco 700 m	
212	17/17	<i>Heliconius</i>	<i>melpome</i>	<i>amarillis</i>	Peru	
213	17/18	<i>Argema</i>	<i>mittrei</i>		Madagaskar	
214	17/19	<i>Callicore</i>	<i>sorana</i>		Paraida; Brasilien: Campina Grande 600 m	
215	17/20	<i>Euschemon</i>	<i>rafflesia</i>	<i>maet</i>	Australien	19.03.86
216	17/21	<i>Morpho</i>	<i>didius</i>		St. Catharina; Brasilien	
217	17/22	<i>Zeuxidia</i>	<i>amethystus</i>		Dardanus; Afrika	
218	17/23	<i>Vindula</i>	<i>arsinoe</i>		Thailand	
219	17/24	<i>Agape</i>	<i>orbicularis</i>		Thailand	30.3.-2.5.86
220	17/25	<i>Loloxlomia</i>	<i>serpentina</i>		Brasilien	
221	17/26	<i>Papilio</i>	<i>rutulus</i>	<i>magnifica</i>	Kanada	
222	17/27	<i>Graphium</i>	<i>sarpedon</i>		West-Java	10.04.84
223	17/28	<i>Heliconius</i>	<i>sara</i>		Brasilien	
224	17/29	<i>Eurytides</i>	<i>agesilaus</i>		Mexiko	
225	17/30	<i>Cepora</i>	<i>lea</i>	<i>malaya</i>	Thailand	
226	17/31	<i>Danaus</i>	<i>chrysippus</i>		Mindanao; Philippinen von Mexiko bis Südbrasilien	00.00.1982
227	17/32	<i>Coea</i>	<i>acheronta</i>			
228	17/33	<i>Graphium</i>	<i>tynderaeus</i>		Kongo	
229	17/34	<i>Metamorphia</i>	<i>stelenes</i>		St. Catharina; Brasilien	
230	17/35	<i>Heliconius</i>	<i>burneyi</i>		Obidos; Brasilien	10.04.89
231						
232						
233	18/1	<i>Caligula</i>	<i>simla</i>		Sikkim	
234	18/2	<i>Caligula</i>	<i>japonica</i>		Japan	
235	18/3	<i>Rotschildia</i>	<i>jacobaeae</i>		Manaus; Amazonas; Südamerika	
236	18/4	<i>Anth.</i>	<i>perny</i>	<i>mellina hybrid</i>	Mandschurei; China	11.05.32
237	18/5	<i>Rotschildia</i>	<i>zorulla</i>		China und Japan	
238	18/6					
239	18/7					
240	18/8	<i>Thysania</i>	<i>agrippina</i>	(<i>stryx</i>)	Paraguay; Amazonas	
241	18/9	<i>Attacus</i>	<i>atlas</i>			
242	18/10					
243	18/11	<i>Caligula</i>	<i>simla</i>		Sikkim	
244	18/12					
245	18/13	<i>Platysania</i>	<i>ceanothi</i>		Pensylvanien	
246	18/14	<i>Philosamia</i>	<i>canthia</i>		Assam; Khasi-Geb.; 1200 m ü.M.	Febr.-März
247	18/15	<i>Antheraea</i>	<i>yamamai</i>		Japan	31.08.32
248						
249						
250	19/1	<i>Actia</i>	<i>selene</i>		China ?	
251	19/2	<i>Graöllsia</i>	<i>isabella</i>		Kastilien	
252	19/3	<i>Rhodinia</i>	<i>nevada</i>		Assam; Indien	
253	19/4	<i>Thelea</i>	<i>polyphemus</i>		Chicago	
254	19/5	<i>Zygaena</i>	<i>trifolii</i>		Wiese bei Plate; Schwerin	
255	19/5a	<i>Zygaena</i>	<i>trifolii</i>		Wiese bei Plate; Schwerin	
256	19/5b	<i>Zygaena</i>	<i>trifolii</i>		Wiese bei Plate; Schwerin	
257	19/6	<i>Arctia</i>	<i>caja</i>		Schwerin	28.07.45
258	19/7	<i>Graöllsia</i>	<i>isabella</i>		Kastilien	
259	19/8					
260	19/9	<i>Rotschildia</i>	<i>splendeus</i>		Manaus; Amazonas; Südamerika	

	Nr.	Gattung	Art	Unterart	Fangort	Fang
211	17/16	<i>Eunica</i>	<i>eurota</i>		Huallaga; Peru: Huanuco 700 m	
212	17/17	<i>Heliconius</i>	<i>melpome</i>	<i>amarillis</i>	Peru	
213	17/18	<i>Argema</i>	<i>mittrei</i>		Madagaskar	
214	17/19	<i>Callicore</i>	<i>sorana</i>		Paraida; Brasilien: Campina Grande 600 m	
215	17/20	<i>Euschemon</i>	<i>rafflesia</i>	<i>maet</i>	Australien	19.03.86
216	17/21	<i>Morpho</i>	<i>didius</i>		St. Catharina; Brasilien	
217	17/22	<i>Zeuxidia</i>	<i>amethystus</i>		Dardanus; Afrika	
218	17/23	<i>Vindula</i>	<i>arsinoe</i>		Thailand	
219	17/24	<i>Agape</i>	<i>orbicularis</i>		Thailand	30.3.-2.5.86
220	17/25	<i>Loloxlomia</i>	<i>serpentina</i>		Brasilien	
221	17/26	<i>Papilio</i>	<i>rutulus</i>	<i>magnifica</i>	Kanada	
222	17/27	<i>Graphium</i>	<i>sarpedon</i>		West-Java	10.04.84
223	17/28	<i>Heliconius</i>	<i>sara</i>		Brasilien	
224	17/29	<i>Eurytides</i>	<i>agesilaus</i>		Mexiko	
225	17/30	<i>Cepora</i>	<i>lea</i>	<i>malaya</i>	Thailand	
226	17/31	<i>Danaus</i>	<i>chrysippus</i>		Mindanao; Philippinen	00.00.1982
227	17/32	<i>Coea</i>	<i>acheronta</i>		von Mexiko bis Südbrasilien	
228	17/33	<i>Graphium</i>	<i>tynderaeus</i>		Kongo	
229	17/34	<i>Metamorpha</i>	<i>stelenes</i>		St. Catharina; Brasilien	
230	17/35	<i>Heliconius</i>	<i>burneyi</i>		Obidos; Brasilien	10.04.89
231						
232						
233	18/1	<i>Caligula</i>	<i>simla</i>		Sikkim	
234	18/2	<i>Caligula</i>	<i>japonica</i>		Japan	
235	18/3	<i>Rotschildia</i>	<i>jacobaeae</i>		Manaus; Amazonas; Südamerika	
236	18/4	<i>Anth.</i>	<i>perny</i>	<i>mellina hybrid</i>	Mandschurei; China	11.05.32
237	18/5	<i>Rotschildia</i>	<i>zorulla</i>		China und Japan	
238	18/6					
239	18/7					
240	18/8	<i>Thysania</i>	<i>agrippina</i>	(<i>stryx</i>)	Paraguay; Amazonas	
241	18/9	<i>Attacus</i>	<i>atlas</i>			
242	18/10					
243	18/11	<i>Caligula</i>	<i>simla</i>		Sikkim	
244	18/12					
245	18/13	<i>Platysania</i>	<i>ceanothi</i>		Pensylvanien	
246	18/14	<i>Philosamia</i>	<i>canthia</i>		Assam; Khasi-Geb.; 1200 m ü.M.	Febr.-März
247	18/15	<i>Antheraea</i>	<i>yamamai</i>		Japan	31.08.32
248						
249						
250	19/1	<i>Actia</i>	<i>selene</i>		China ?	
251	19/2	<i>Graöllsia</i>	<i>isabella</i>		Kastilien	
252	19/3	<i>Rhodinia</i>	<i>nevada</i>		Assam; Indien	
253	19/4	<i>Thelea</i>	<i>polyphemus</i>		Chicago	
254	19/5	<i>Zygaena</i>	<i>trifolii</i>		Wiese bei Plate; Schwerin	
255	19/5a	<i>Zygaena</i>	<i>trifolii</i>		Wiese bei Plate; Schwerin	
256	19/5b	<i>Zygaena</i>	<i>trifolii</i>		Wiese bei Plate; Schwerin	
257	19/6	<i>Arctia</i>	<i>caja</i>		Schwerin	28.07.45
258	19/7	<i>Graöllsia</i>	<i>isabella</i>		Kastilien	
259	19/8					
260	19/9	<i>Rotschildia</i>	<i>splendeus</i>		Manaus; Amazonas; Südamerika	

	Nr.	Gattung	Art	Unterart	Fangort	Fang
261	19/10	<i>Arctia</i>	<i>hebe</i>		Schwerin	
262	19/11	<i>Pholus</i>	<i>fasciatus</i>		Venezuela	
263	19/12	<i>Cogtia</i>	<i>veitchii</i>		Insel Batjan	
264	19/13	<i>Attacus</i>	<i>atlas</i>		Java	
265	19/14	<i>Bombyx</i>	<i>mori</i>		China	
266	19/15	<i>Actias</i>	<i>spezies ?</i>			
267	19/16					
268	19/17	<i>Actias</i>	<i>selene</i>		Ceylon	
269	19/18	<i>Callimorpha</i>	<i>dominula</i>		Jaßnitzer Wildpark in Mecklenburg	29.06.46
270	19/19	<i>Actias</i>	<i>luna</i>		Nordamerika	
271	19/20	<i>Antheraea</i>	<i>pernyi</i>		Zucht	00.00.1946
272	19/21	<i>Campsogene</i>	<i>panopus</i>		Tenimber; Sunda-Inseln	
273	19/22	<i>Actias</i>	<i>selene</i>		Ceylon; Indien	
274	19/23	<i>Hepialus</i>	<i>humuli</i>		Schwerin	00.00.1956
275	19/24					
276	19/25	<i>Samia</i>	<i>promethea</i>		Nordamerika	
277	19/26	<i>Rhodia</i>	<i>fugax</i>		Yokohama; Japan	Nov. 1916
278	19/27	<i>Hyperchiria</i>	<i>jo</i>		Nordamerika	
279						
280						
281	20/1					
282	20/2					
283	20/3					
284	20/4					
285	20/5					
286	20/6					
287	20/7				Burma / Dawna	30.03.94
288	20/8					
289	20/9					
290	20/10	<i>Morpho</i>	<i>cypris</i>		Kolumbien	
291	20/11					
292	20/12	<i>Danaus</i>	<i>plexippus</i>		Obidos / Brasilien	04.06.89
293	20/13					
294	20/14	<i>Cetanis</i>	<i>aurata</i>		Schwerin	
295	20/15	<i>Pierella</i>	<i>neréis</i>		Brasilien	
296	20/16	<i>Agrias</i>	<i>claudina</i>	<i>lugens</i>	Peru	0.0.1977
297	20/17	<i>Danais</i>	<i>aspasia</i>		Malaysien	
298	20/18	<i>Heliconius</i>	<i>doris</i>		Ecuador	
299	20/19	<i>Hebomoia</i>	<i>leucippe</i>		Amboina	8/84
300	20/20	<i>Phoebis</i>	<i>statira</i>		Peru	
301	20/21	<i>Hebomoia</i>	<i>glaucippe</i>		Malaysien	
302	20/22	<i>Phoebis</i>	<i>philea</i>		Tamarinda / Kostarica	20.07.96
303	20/23				Burma / Dawna	30.03.94
304	20/24					
305	20/25					
306	20/26	<i>Callicore</i>	<i>cynosura</i>			
307	20/27	<i>Morpho</i>	<i>rhetenor</i>			
308	20/28	<i>Haetera</i>	<i>pireta</i>		Peru	
309	20/29	<i>Pyrameis</i>	<i>atalanta</i>		Digne	8/76
310	20/30	<i>Graphium</i>				
311	20/31				Burma / Dawna	30.03.94
312	20/32					
313	20/33	<i>Oryctes</i>	<i>nascornis</i>		Schwerin	
314	20/34				Schwerin	0.0.1987
315	20/35					
316	20/36	<i>Danaus</i>	<i>eresimus</i>		Tingo Maria / Peru	20.08.89

Die Entomologische Sammlung von Christian Wendt (1906-1997) aus Schwerin in Mecklenburg (Teil 3) (Insecta, Coleoptera)

Von HELGA WUSTMANN, Schwerin und WOLFGANG ZESSIN, Jasnitz

Dem Sammler und Ästheten Christian Wendt hatten es auch die farbenprächtigen Käfer angetan.

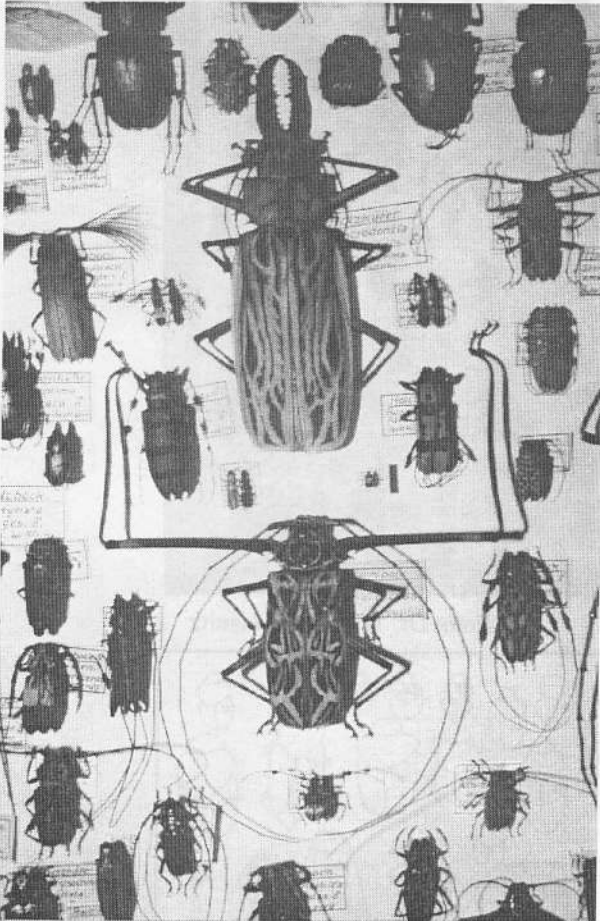


Abb. 1: Detail des Käferkastens 2, die beiden größten Käfer sind *Macrodonia cervicollis* und *Macropus longimanus* aus Brasilien Foto: Dr. W. Zessin, Jasnitz

So befanden sich in seiner Entomologischen Sammlung (SCHWEIGLE, WUSTMANN & ZESSIN, 1999; WUSTMANN & ZESSIN, 2000) neben den Schmetterlingen auch zwei Käferkästen, von denen einer in der angekauften Sammlung durch den Zooverein Schwerin fehlte (Käferkasten 1). Dieser Käferkasten befindet sich derzeit in Privathand in Schwerin. Möglicherweise können die sich darin befindlichen Exemplare zu einem späteren Zeitpunkt ergänzend publiziert werden. Ein kleinerer Kasten in der Sammlung, der bisher noch nicht publiziert wurde, enthält einige einheimische Käfer und wird nach Determination in einem nächsten Beitrag vorgestellt. Der uns vorliegende Käferkasten enthält insbesondere prachtvolle große und farbenprächtige Käfer. Die angeführte Liste enthält die dazu ermittelten Daten, meist sind es die auf dem Etikett ablesbaren

Informationen. Dazu ist zu sagen, dass **Christian Wendt** die überwiegende Zahl seiner Käfer bei einem Händler **Lehmann** aus Bergkamen bezogen hat. Nur wenige selbst gefangene, bzw. von seiner Tochter **Mathilde** gefangene Käfer (auf dem Schildchen vermerkte Herr Wendt im Kriegsjahr 1944: "Gesucht von meinem Kind auf dem Flur - ein "Techer""). Offensichtlich hatte die Leidenschaft des Vaters in Bezug auf Käfer in diesem Jahr bereits auf die zweijährige Tochter abgefärbt. Insgesamt befinden sich in der Sammlung, die vor uns liegt, 164 Käfer (Abb. 2 und 3). Darunter aus der Familie der Prachtkäfer (Buprestidae) 27 (Abb. 4), aus der Familie der Bockkäfer (Cerambycidae) 53 Käfer. Die Hirschkäfer (Lucanidae), sind mit 16 Exponaten, die Rüsselkäfer (Curculionidae) mit 50 Tieren vertreten (Abb. 5) und die Mai-, Rosen-, Dung- und Mistkäfer (Scarabaeidae) sind mit zwölf Präparaten dabei (Abb. 5). In der Sammlung steckt der größte Käfer der Welt, der zu den Holzkäfern gehörende *Macrodonia cervicollis* (siehe Abb. 1) vom Amazonas Brasiliens, der gelegentlich nur vom *Titanus giganteus* übertroffen werden soll. Ein weiterer großer Käfer, der *Macropus longimanus* mit überlangen Vorderbeinen, worauf der lateinische und deutsche Artname sich begründet (Langarmbock), stammt ebenfalls aus Brasilien. Bemerkenswert sind auch einige Käfer aus den ehemaligen deutschen Kolonien. So befinden sich mehrere Käfer aus Deutsch Südwest Afrika (D.S.W. Afrika), Deutsch Ostafrika (D.O.A.), Togo, Kamerun und Neu Pommern, die inzwischen 100 Jahre alt sind. Der älteste Nachweis stammt aus dem Jahr 1892 aus Deutschland (*Pupuricenus kaehleri*). Dort, wo Fundortangaben bei einheimischen Arten fehlen, dürfte es sich um Schwerin handeln.

Literatur

SCHWEIGLE, M., WUSTMANN, H. & W. ZESSIN (1999): Die Entomologische Sammlung von **Christian Wendt** (1906-1997) aus Schwerin in Mecklenburg (Teil 1).- Mitteilungsblatt des Entomologischen Vereins Mecklenburg, Virgo 3,1: 85-99, Schwerin
WUSTMANN, H. & W. ZESSIN (2000): Die Entomologische Sammlung von **Christian Wendt** (1906-1997) aus Schwerin in Mecklenburg (Teil 2).- Mitteilungsblatt des Entomologischen Vereins Mecklenburg, Virgo 4,1: 57-66, 18 Abb., 1 Tab., Schwerin.

Anschriften der Verfasser: Helga Wustmann, Ziolkowskistr. 20/3 19063 Schwerin; Dr. Wolfgang Zessin, Lange Str. 9, 19230 Jasnitz

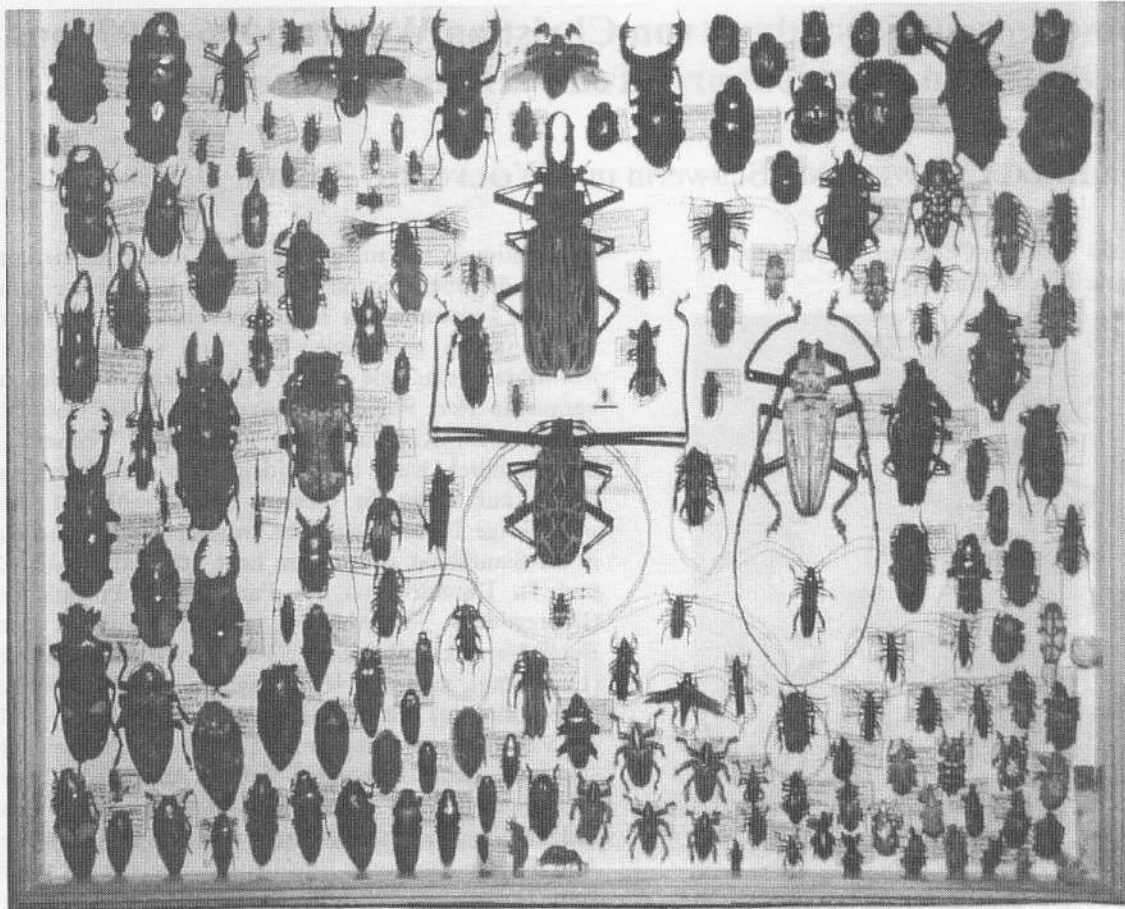


Abb. 2: Käferkasten 2 der Sammlung Wendt, Schwerin

Foto: Dr. W. Zessin, Jasnitz

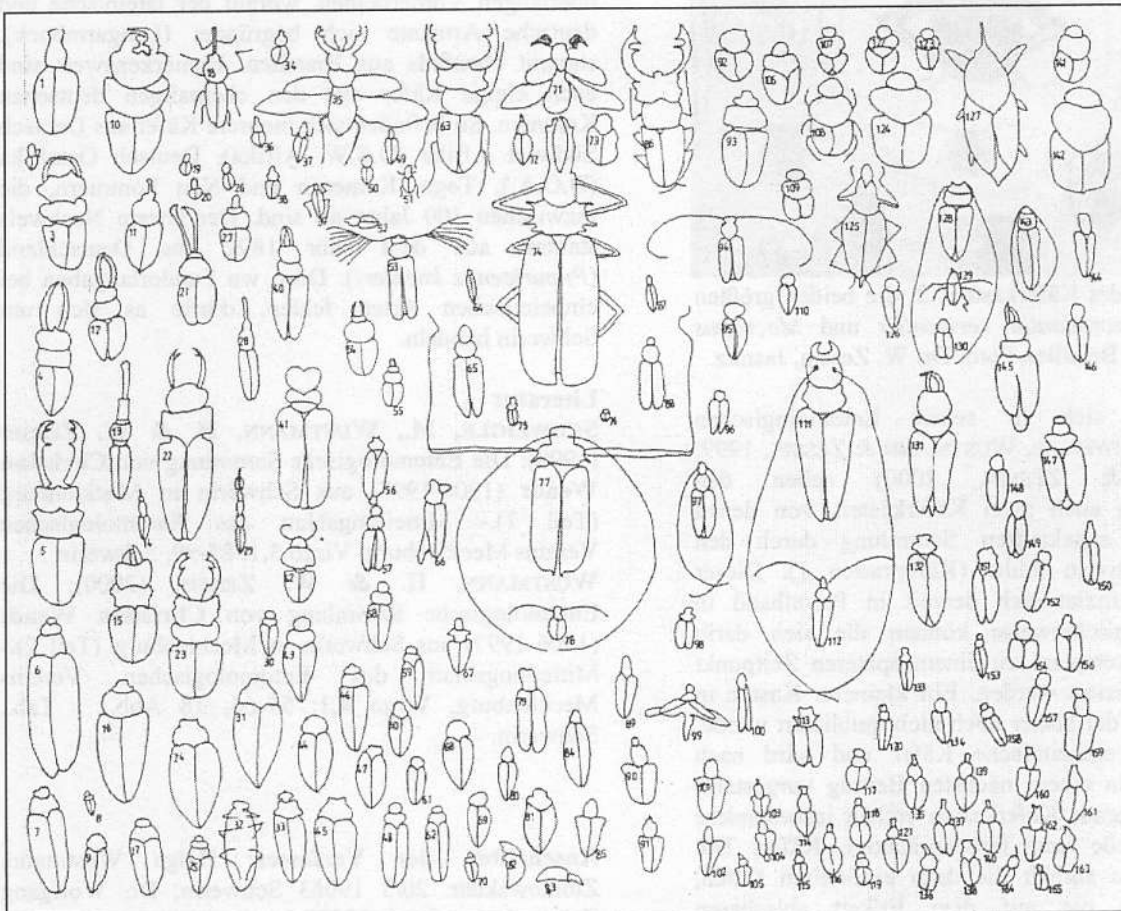


Abb. 3: Zeichnung (H. Wustmann) Käferkasten 2 mit dazu gehörigen Nummern zur Identifizierung

	Familie	Gattung	Art	Fundort	Bemerkungen	Nr.
1	Brenthidae	<i>Brenthus</i>	<i>anchorago</i>	Sao Paulo; Brasilien	w.	14
2	Brenthidae	<i>Brenthus</i>	<i>anchorago</i>	Chirigue; Panama		29
3	Buprestidae	<i>Actenodes</i>	<i>fuliginea</i>	Hohenau; Paraguay	bei Sammlung Chr. Wendt: Actenodes fuliginea	70
4	Buprestidae	<i>Belionota</i>	<i>sumptuosa</i>	Insel Batjan; Maluku (Indonesien) bei Neuguinea	bei Sammlung Chr. Wendt: Bellinota sumptuosa	69
5	Buprestidae	<i>Buprestis</i>	<i>sp.</i>	Kieta; Bougainville; Salomon-Archipel bei Neuguinea		30
6	Buprestidae	<i>Catoxantha</i>	<i>kerremansi</i>	Assam; Indien	m.	48
7	Buprestidae	<i>Chrysochroa</i>	<i>edwardsi</i>	Assam; Indien	w.	7
8	Buprestidae	<i>Chrysochroa</i>	<i>fulminans</i>	Aroroy; Masbate; Philippinen		62
9	Buprestidae	<i>Chrysochroa</i>	<i>vittata chinensis</i>	Assam; Indien	Unterseite	32
10	Buprestidae	<i>Chrysochroa</i>	<i>vittata chinensis</i>	Assam; Indien		33
11	Buprestidae	<i>Chrysochroa</i>	<i>vittata</i>	Tonkin; Indien		46
12	Buprestidae	<i>Chrysochroa</i>	<i>vittata</i>	Java; Indonesien	bei Sammlung Chr. Wendt: Chrysocorna vittata	59
13	Buprestidae	<i>Chrysochroa</i>	<i>funata</i>	West-Java		80
14	Buprestidae	<i>Conognatha</i>	<i>amoena</i>	Brasilien	m.	61
15	Buprestidae	<i>Conognatha</i>	<i>pretiosissima</i>	P. Alegro; Brasilien	m.	60
16	Buprestidae	<i>Curis</i>	<i>bella</i>	Chile	m.	8
17	Buprestidae	<i>Cyphogastra</i>	<i>javanica</i>	Toeal; Key Inseln; Florida, USA		43
18	Buprestidae	<i>Euchroma</i>	<i>gigantea</i>	Kolumbien	größter Prachtkäfer (19)	16
19	Buprestidae	<i>Julodis</i>	<i>cirrosa</i>	Kap der guten Hoffnung; Südafrika	cirrosa=kraushaarig; m.	47
20	Buprestidae	<i>Julodis</i>	<i>ornatipemos</i>	Willomork; Südafrika		68
21	Buprestidae	<i>Julodis</i>	<i>viridipes</i>	D. S. W. Afrika		81
22	Buprestidae	<i>Megaloxantha</i>	<i>bicolor</i>	Sikkim; Indien	m.	6
23	Buprestidae	<i>Philocteanus</i>	<i>maitlandi</i>	Insel Nias; Sumatra		25
24	Buprestidae	<i>Sternocera</i>	<i>aequisignatha</i>	Indien		17
25	Buprestidae	<i>Sternocera</i>	<i>boucardi</i>	Daressalam; Tansania		24
26	Buprestidae	<i>Sternocera</i>	<i>chrysis</i>	Ostindien	w.	31
27	Buprestidae	<i>Sternocera</i>	<i>pulchra orientalis</i>	Ostindien		9
28	Buprestidae	<i>Sternocera</i>	<i>pulchra</i>	Manow; D.O.A.		44
29	Buprestidae	<i>Sternocera</i>	<i>sternicornis</i>	Ceylon		45
30	Cerambycidae	<i>Acanthocinus</i>	<i>aedilis</i>	Schwerin; Deutschland; 1942	Bei den Männchen kann die Antennenlänge das Fünffache der Körperlänge betragen, bei den Weibchen erreichen die Fühler höchstens die doppelte Körperlänge; m.	98
31	Cerambycidae	<i>Ancylonotus</i>	<i>tribulus</i>	Midongy; Madagaskar	m.	146
32	Cerambycidae	<i>Ancylonotus</i>	<i>tribulus</i>	Buta; Belg. Kongo	w.	157
33	Cerambycidae	<i>Anisocerus</i>	<i>scopifer</i>	Brasilien	bei Sammlung Chr. Wendt: Anisocerus scopifer	78
34	Cerambycidae	<i>Aristobia</i>	<i>fasciculata</i>	Sikkim; Indien	m.	152
35	Cerambycidae	<i>Aromia</i>	<i>moschata</i>	Schwerin; Deutschland; 1948	m.	112
36	Cerambycidae	<i>Batus</i>	<i>barbicornis</i>	Muzo; Kolumbien	m.	97
37	Cerambycidae	<i>Callichroma</i>	<i>sericeum</i>	Venezuela	m.	66
38	Cerambycidae	<i>Callichroma</i>	<i>vittatam</i>	Brasilien	m.	120
39	Cerambycidae	<i>Callichroma</i>	<i>vittatam</i>	Brasilien	m.	133
40	Cerambycidae	<i>Callichroma</i>	<i>vittatam</i>	Brasilien	w.	153
41	Cerambycidae	<i>Callichroma</i>	<i>vittatam</i>	Brasilien	w.	158
42	Cerambycidae	<i>Callipogon</i>	<i>barbatus</i>	Panzos; Guatemala	m.	22
43	Cerambycidae	<i>Cheloderus</i>	<i>childreni</i>	Chile	w.	56
44	Cerambycidae	<i>Cheloderus</i>	<i>childreni</i>	Chile; Anden	m.	132
45	Cerambycidae	<i>Compsocerus</i>	<i>equestris</i>	St. Catharina; Brasilien	bei Sammlung Chr. Wendt: Comprocerus equestris; m.	87
46	Cerambycidae	<i>Cosmisoma</i>	<i>ammiralis</i>	Satipo; Peru	m.	64
47	Cerambycidae	<i>Dorcacerus</i>	<i>barbatus</i>	Brasilien	m.	58
48	Cerambycidae	<i>Eburia</i>	<i>guttata</i>	Brasilien	m.	143
49	Cerambycidae	<i>Eburia</i>	<i>sp.</i>	Brasilien		113
50	Cerambycidae	<i>Eurycephalus</i>	<i>pictus</i>	Mte. Banahao Lucon; Philippinen		134
51	Cerambycidae	<i>Hylorhiza</i>	<i>venosa</i>	Sumatra	m.	79
52	Cerambycidae	<i>Lophonocerus</i>	<i>hirticornis</i>	Brasilien	bei Sammlung Chr. Wendt: Lophocercus hirticornis; m.	57

	Familie	Gattung	Art	Fundort	Bemerkungen	Nr.
53	Cerambycidae	<i>Macrodonia</i>	<i>cervicornis</i>	St. Catharina; Amazonas; Brasilien	Körperlänge 15 cm; Er soll gelegentlich <i>Titanus giganteus</i> , der als der größte Käfer gilt, in der Länge überbieten. m.	74
54	Cerambycidae	<i>Macropus</i>	<i>accenrifer</i>	Brasilien	m.	94
55	Cerambycidae	<i>Macropus</i>	<i>longimanus</i>	Joinville; Brasilien	m.	77
56	Cerambycidae	<i>Morihata</i>		NW Ungarn; Schalgo 07	P. Stahlberg; m.	89
57	Cerambycidae	<i>Petrognatha</i>	<i>gigas</i>	Togo; W-Afrika	m.	41
58	Cerambycidae	<i>Psalidognathus</i>	<i>superbus</i>	Satipo; Peru	w.	125
59	Cerambycidae	<i>Psalidognathus</i>	<i>superbus</i>	Kolumbien	m.	131
60	Cerambycidae	<i>Psalidognathus</i>	<i>superbus</i>	Kolumbien	w.	145
61	Cerambycidae	<i>Psalidognathus</i>	<i>superbus</i>	Kolumbien	m.	40
62	Cerambycidae	<i>Psygmatoceus</i>	<i>wagleri</i>	New Teutonia; Rio Grande d' Sul; Uruguay	m.	53
63	Cerambycidae	<i>Pupuricenus</i>	<i>kaehleri</i>	Heinkreuz; Colmar bei Bautzen; Deutschland; 1892		130
64	Cerambycidae	<i>Pyrodes</i>	<i>speciosus nitidus</i>	Brasilien	bei Sammlung Chr. Wendt: <i>Pyrodes nitidus</i> ; m.	147
65	Cerambycidae	<i>Rosalia</i>	<i>alpina</i>	Bosnia; Jugoslawien; 1000 m; 1909		150
66	Cerambycidae	<i>Rosalia</i>	<i>formosus</i>	Sikkim; Indien	bei Sammlung Chr. Wendt: <i>Rosalia formosa</i> ; m.	88
67	Cerambycidae	<i>Sphingnotus</i>	<i>albertii</i>	Papua-Neuguinea		151
68	Cerambycidae	<i>Spinguotus</i>	<i>albertisi</i>	Bolau; Geb. Papua; Neuguinea	m.	84
69	Cerambycidae	<i>Stellognatha</i>	<i>maculata</i>	Tananarivo; Madagaskar	bei Sammlung Chr. Wendt: <i>Stellognatha mamlata</i> ; m.	128
70	Cerambycidae	<i>Sternotomis</i>	<i>amabilis</i>	Buta; Belg. Kongo	w.	110
71	Cerambycidae	<i>Sternotomis</i>	<i>amabilis</i>	Buta; Belg. Kongo	m.	126
72	Cerambycidae	<i>Sternotomis</i>	<i>ferreti</i>	Kamerun	bei Sammlung Chr. Wendt: <i>Sternotomis ferrati</i>	96
73	Cerambycidae	<i>Sternotomis</i>	<i>hieroglyphus</i>	Kamerun		95
74	Cerambycidae	<i>Taeniotes</i>	<i>orbigny</i>	Santa Cruz; Bolivien	m.	144
75	Cerambycidae	<i>Thysia</i>	<i>wallichii</i>	Assam; Indien	m.	65
76	Cerambycidae	<i>Trachyderes</i>	<i>striatus</i>	Brasilien	bei Sammlung Chr. Wendt: <i>Trachyderes striatus</i>	67
77	Cerambycidae	<i>Tragocephala</i>	<i>senatoria</i>	Kamerun	m.	148
78	Cerambycidae	<i>Tragocephala</i>	<i>variegata</i>	Bagomojo; Kamerun	m.	149
79	Cerambycidae	<i>Tyrranolamia</i>	<i>kibleri</i>	Kieta; Bougainville; Salomon-Archipel bei Neuguinea	m.	111
80	Cerambycidae					99
81	Cerambycidae			Atakpame; Inner-Togo; 1901		100
82	Cerambycidae					154
83	Cerambycidae			Sikumba; Port Ostafrika		156
84	Cucujidae	<i>Cucujus</i>	<i>clavipes</i>	Togo	lebt unter Rinde	75
85	Curculionidae	<i>Brachycerus</i>	<i>apterus</i>	Berg Matumbi; SW-Afrika		1
86	Curculionidae	<i>Brachycerus</i>	<i>ferox</i>			163
87	Curculionidae	<i>Chrysolopus</i>	<i>spectabilis</i>	Melbourne; Australien		140
88	Curculionidae	<i>Cyphus</i>	<i>augustus</i>	Blumenau; Brasilien		121
89	Curculionidae	<i>Cyphus</i>	<i>augustus</i>	St. Catharina; Brasilien		160
90	Curculionidae	<i>Cyphus</i>	<i>germari</i>	Brasilien	w.	161
91	Curculionidae	<i>Cyphus</i>	<i>myrmosarius</i>	Brasilien	bei Sammlung Chr. Wendt: <i>Cyphus mirmosarius</i> ; m.	117
92	Curculionidae	<i>Entimus</i>	<i>imperialis</i>	Amazonas	Seitenansicht	82
93	Curculionidae	<i>Entimus</i>	<i>imperialis</i>	Amazonas	Seitenansicht	83
94	Curculionidae	<i>Entimus</i>	<i>imperialis</i>	Amazonas		85
95	Curculionidae	<i>Entimus</i>	<i>imperialis</i>	Amazonas		90
96	Curculionidae	<i>Entimus</i>	<i>imperialis</i>	Amazonas		91
97	Curculionidae	<i>Entimus</i>	<i>imperialis</i>	Amazonas		101
98	Curculionidae	<i>Entimus</i>	<i>imperialis</i>	Amazonas		102
99	Curculionidae	<i>Entimus</i>	<i>imperialis</i>	Amazonas		103
100	Curculionidae	<i>Entimus</i>	<i>imperialis</i>	Amazonas		104
101	Curculionidae	<i>Entimus</i>	<i>imperialis</i>	Amazonas		105
102	Curculionidae	<i>Entimus</i>	<i>imperialis</i>	Amazonas		115
103	Curculionidae	<i>Entimus</i>	<i>nobilis</i>	Itaiaja; Rio de Janeiro; Brasilien	bei Sammlung Chr. Wendt: <i>Entimus nobilis</i>	72
104	Curculionidae	<i>Entimus</i>	<i>sp.</i>	Brasilien		159
105	Curculionidae	<i>Entimus</i>	<i>splendidus</i>	Rio Grande del Sul; Brasilien		162
106	Curculionidae	<i>Eumolpus</i>	<i>curus</i>	Papua-Neuguinea		137
107	Curculionidae	<i>Eupholus</i>	<i>bougainvillei</i>	Bougainville; Salomon Archipel bei Neuguinea		118
108	Curculionidae	<i>Eupholus</i>	<i>linnei</i>	Key Inseln; Florida/USA		139

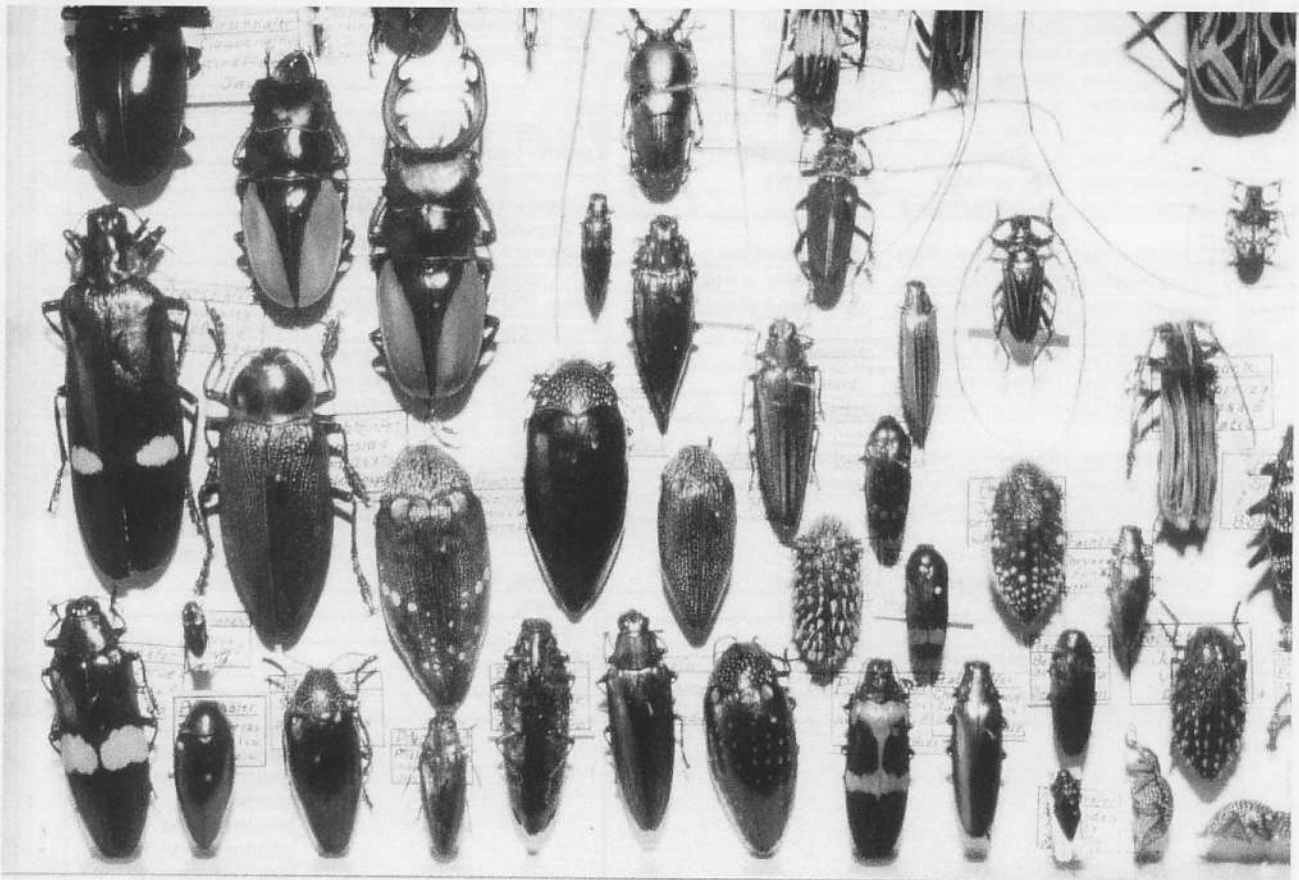


Abb. 4: Detailansicht des Käferkastens 2, Sammlung Wendt, Schwerin

Foto: Dr. W. Zessin, Jasnitz

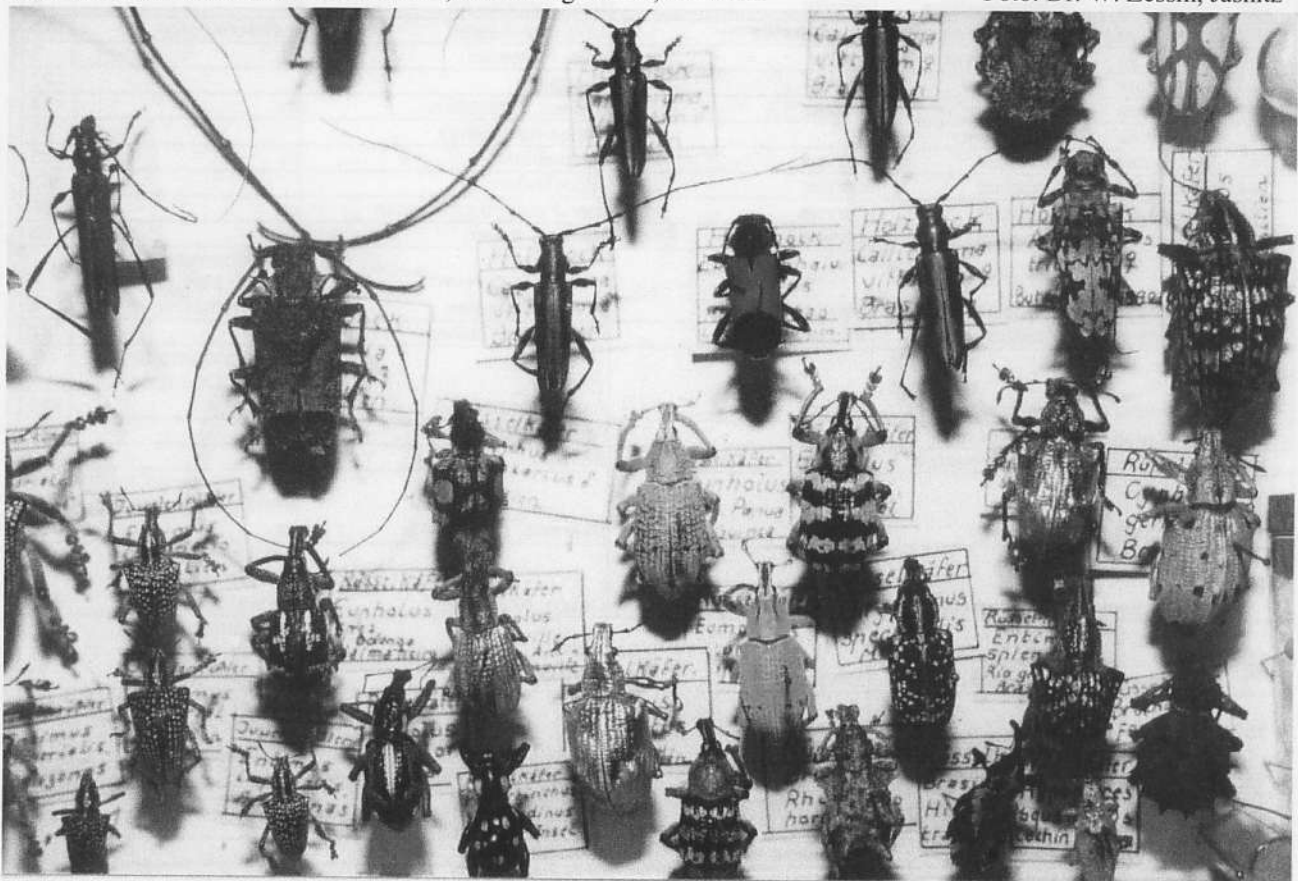


Abb. 5: Detailansicht des Käferkastens 2, Sammlung Wendt, Schwerin

Foto: Dr. W. Zessin, Jasnitz

	Familie	Gattung	Art	Fundort	Bemerkungen	Nr.
109	Curculionidae	<i>Eupholus</i>	<i>sp.</i>	Odonga; Halmahera; Maluku bei Neuguinea		114
110	Curculionidae	<i>Eupholus</i>	<i>sp.</i>	Papua-Neuguinea		135
111	Curculionidae	<i>Eupholus</i>	<i>tricolor</i>	Papua-Neuguinea		116
112	Curculionidae	<i>Eutrachelus</i>	<i>temmincki</i>	Java; Indonesien	m.	13
113	Curculionidae	<i>Eutrachelus</i>	<i>temmincki</i>	Java; Indonesien	w.	28
114	Curculionidae	<i>Hilipus</i>	<i>trachypterus</i>	Brasilien		164
115	Curculionidae	<i>Hypomeces</i>	<i>squamosus</i>	Cochin; China		155
116	Curculionidae	<i>Lordops</i>	<i>buqueti</i>	St. Catharina; Brasilien	m.	38
117	Curculionidae	<i>Lordops</i>	<i>schoenherri</i>	Esperito Saoto; Brasilien	w.	37
118	Curculionidae	<i>Macromeros</i>	<i>crinitarsis</i>	Deutschland		129
119	Curculionidae	<i>Pachyrrhynchus</i>		Wareo-Finschhafen; Neuguinea		39
120	Curculionidae	<i>Pachyrrhynchus</i>	<i>chlorolineatus</i>	Mt. Bapahao; Luzon; Philippinen		36
121	Curculionidae	<i>Pachyrrhynchus</i>	<i>circulatus vivag</i>	T.O. Luzon; Philippinen		51
122	Curculionidae	<i>Pachyrrhynchus</i>	<i>gemmans glogulipenis</i>	Luzon; Philippinen (Whitehead)		2
123	Curculionidae	<i>Pachyrrhynchus</i>	<i>gemmans</i>	Neuguinea; Wahne	Franklin Müller	26
124	Curculionidae	<i>Pachyrrhynchus</i>	<i>gemmatus</i>	Luzon; Philippinen (Whitehead)		19
125	Curculionidae	<i>Pachyrrhynchus</i>	<i>gemmatus</i>	Luzon; Philippinen (Whitehead)		20
126	Curculionidae	<i>Pachyrrhynchus</i>	<i>pluto</i>	Kynigunang; Neu-Pommern		34
127	Curculionidae	<i>Pachyrrhynchus</i>	<i>smaragdinus</i>	Talaur Insel; Sulawesi (Indonesien)		119
128	Curculionidae	<i>Pachyrrhynchus</i>	<i>spezius</i>	Cabuntug Sargao; Philippinen		50
129	Curculionidae	<i>Pachyrrhynchus</i>		Wareo-Finschhafen; Neuguinea		52
130	Curculionidae	<i>Protocerus</i>	<i>colossus</i>	Insel Nias; Sumatra	bei Sammlung Chr. Wendt: <i>Protocerus colossus</i>	127
131	Curculionidae	<i>Rhigus</i>	<i>horridus</i>	Brasilien	w.	138
132	Curculionidae	<i>Rhina</i>	<i>atzeli</i>	Kamerun	m.	18
133	Curculionidae	<i>Rhynchophorus</i>	<i>palmarum</i>	Brasilien		11
134	Curculionidae					49
135	Curculionidae					136
136	Lucanidae	<i>Chiasognathus</i>	<i>granti</i>	Chile	lange Oberkiefer senkrecht nach unten gerichtet, deshalb Vorderbeine entsprechend verlängert, da sonst das Tier gar nicht laufen könnte; m.	21
137	Lucanidae	<i>Cladognathus</i>	<i>giraffa</i>	Java; Indonesien	m.	5
138	Lucanidae	<i>Eurytrachelus</i>	<i>bucephalus</i>	Java; Indonesien	(ochsenköpfig); m.	10
139	Lucanidae	<i>Homoderus</i>	<i>mellyi</i>	Kribi; Kamerun	m.	3
140	Lucanidae	<i>Lamprima</i>	<i>aurata</i>	Australien		27
141	Lucanidae	<i>Lamprima</i>	<i>aurata</i>	Sydney; Australien	m.	54
142	Lucanidae	<i>Lamprima</i>	<i>sp.</i>	Papua-Neuguinea		55
143	Lucanidae	<i>Lucanus</i>	<i>cervus</i>	Deutschland	m.	35
144	Lucanidae	<i>Lucanus</i>	<i>cervus</i>	Jugoslawien		63
145	Lucanidae	<i>Lucanus</i>	<i>cervus</i>	Stari Futag; Jugoslawien	m.	86
146	Lucanidae	<i>Lucanus</i>	<i>cervus</i>	Mailand; Italien		93
147	Lucanidae	<i>Metopodontus</i>	<i>cinnamomeus</i>	Java; Indonesien	bei Sammlung Chr. Wendt: <i>Metopodontus cinnamomeus</i> ; m.	4
148	Lucanidae	<i>Neolamprima</i>	<i>adolphinae</i>	Papua-Neu Guinea	m.	42
149	Lucanidae	<i>Odontolabis</i>	<i>cuvera</i>	Assam; Indien	bei Sammlung Chr. Wendt: <i>Odontolabis cuvera</i> ; w.	15
150	Lucanidae	<i>Odontolabis</i>	<i>cuvera</i>	Assam; Indien	m.	23
151	Lucanidae	<i>Sphenognathus</i>	<i>garleppi</i>	Bolivien	m.	12
152	Scarabaeidae	<i>Copris</i>	<i>elpenor</i>	Ukerewe; D.O. Afrika	bei Sammlung Chr. Wendt: <i>Copris elpenor</i> ; m.	109
153	Scarabaeidae	<i>Oxysternon</i>	<i>conspicillatum</i>	Cauca; Kolumbien	bei Sammlung Chr. Wendt: <i>Oxysternon conspicillatum</i>	106
154	Scarabaeidae	<i>Oxysternon</i>	<i>festivus</i>	Britisch Guayana	bei Sammlung Chr. Wendt: <i>Phanaeus festivus</i> ; m.	73
155	Scarabaeidae	<i>Oxysternon</i>	<i>festivus</i>	Venezuela	bei Sammlung Chr. Wendt: <i>Phanaeus festivus</i> ; w.	123
156	Scarabaeidae	<i>Pachylomera</i>	<i>femoralis</i>	Usegua; D.O. Afrika		124
157	Scarabaeidae	<i>Phanaeus</i>	<i>damenmorelos</i>	Brasilien		107
158	Scarabaeidae	<i>Phanaeus</i>	<i>ensifer</i>	Sao Paulo; Brasilien	m.	142
159	Scarabaeidae	<i>Phanaeus</i>	<i>furcosus</i>	Mexiko		122
160	Scarabaeidae	<i>Phanaeus</i>	<i>imperator</i>	Bolivien		92
161	Scarabaeidae	<i>Phanaeus</i>	<i>imperator</i>	Bolivien		141
162	Scarabaeidae	<i>Phanaeus</i>	<i>mimas</i>	Mato Grosso; Brasilien		108
163	Scarabaeidae	<i>Polyphylla</i>	<i>fullo</i>	Erlangen; Deutschland; 1954	m.	71
164				Schwerin; Deutschland; 1944	gesucht von meinem Kind auf dem Flur "ein Techer"	76

Die Entomologische Sammlung von Christian Wendt (1906-1997) aus Schwerin in Mecklenburg (Teil 4) (Insecta, Coleoptera)

Von **HELGA WUSTMANN**, und **WOLFGANG ZESSIN**, Schwerin

Als der Zooverein Schwerin vor vier Jahren einen Teil der **Wendt'schen** Zoologischen Sammlungen von seiner Tochter **Mathilde Schweigle** kaufte, taten wir dies in der Absicht, sie für das Land Mecklenburg, der Wirkungsstätte des Sammlers und Ästheten **Wendt**, zu erhalten. Ansonsten wäre sie wohl irgend wann an einen Händler gegangen, der sie meistbietend vermarktet hätte. Die Gefahr, dass sie dann auseinander gerissen worden wäre, schien uns nicht gering. Wir haben dann begonnen, Teile aus seiner zoologischen Sammlung zu publizieren und somit weiteren Kreisen zugänglich zu machen. Begonnen wurde mit der Veröffentlichung der Daten der Sammlung von Kolibris und Honigsaugern (**SCHWEIGLE, M., WUSTMANN, H. & W. ZESSIN** (1999a)), dann folgten die Schmetterlinge und Käfer (**SCHWEIGLE, M., WUSTMANN, H. & W. ZESSIN** (1999b), **WUSTMANN, H. & W. ZESSIN** (2000), **WUSTMANN, H. & W. ZESSIN** (2001)). Bei der Bearbeitung der Käfer konnte uns nicht verborgen bleiben, dass ein Käferkasten in der angekauften Sammlung fehlte. Da an den sich nun in unserem Besitz befindlichen Käferkasten **Christian Wendt** Käfer 2 geschrieben hatte, fehlte also zumindest der Kasten Käfer 1. Einige Nachfragen führten uns auf eine Spur, an dessen vorläufigem Ende die hier vorgelegte Auflistung steht.

Dieser Käferkasten aus der Sammlung **Wendt** befindet sich im Besitz von Herrn **Gisbert Grünwald** (63) aus Schwerin und wurde von ihm für diese Auswertung freundlicherweise zur Verfügung gestellt, wofür wir ihm herzlich danken. Herr **Grünwald** hatte Kontakte zu Herrn **Wendt** seit 1961. Bei seinem ersten Besuch, so konnte er sich gut erinnern, wollte er einen Zier-Wein kaufen und als keiner im Laden in der Werderstraße war, ging er nach hinten, wo sich das Gewächshaus befand. Darüber war **Christian Wendt** ziemlich ungehalten, aber nach ein paar Worten bemerkte er das Interesse des

jungen Mannes. In der Folgezeit kam es immer wieder zu Besuchen bei **Wendt**. Die ersten Minerale und Muscheln, die er von ihm bekam, hatte **Christian Wendt** von seinen Reisen nach Westdeutschland mitgebracht, wohin er als Rentner wegen seiner rheumatischen Erkrankung fahren durfte.

Später, als er die Kohlen wegen eines Beinbruchs nicht mehr aus dem Keller holen konnte, half ihm **Gisbert Grünwald**. Den Käferkasten hat ihm **Wendt** etwa ein dreiviertel Jahr vor seinem Tode geschenkt. Nur wenige Tage vor seinem Tod fuhr ihn Herr **Grünwald** noch nach Hamburg zur Mineralien- und Fossilienbörse, wo auch der Zweitautor mit ihm ein paar Worte wechselte. Das Interesse von **Christian Wendt** an Mineralien und Fossilien blieb bis in seine allerletzte Lebenszeit wach.

Literatur

SCHWEIGLE, M., WUSTMANN, H. & W. ZESSIN (1999a): Christian Wendt (1906-1997) - Schweriner Uhrmacher, Sammler und Ästet - Die Kolibri- und Honigsaugerbälge.- Mitteilungsblatt des Zoovereins Schwerin, Ursus 5, 1: 27-50, Schwerin.

SCHWEIGLE, M., WUSTMANN, H. & W. ZESSIN (1999b): Die Entomologische Sammlung von Christian Wendt (1906-1997) aus Schwerin in Mecklenburg (Teil 1).- Mitteilungsblatt des Entomologischen Vereins Mecklenburg, Virgo 3, 1: 85-99, Schwerin.

WUSTMANN, H. & W. ZESSIN (2000): Die Entomologische Sammlung von Christian Wendt (1907-1997) aus Schwerin in Mecklenburg (Teil 2).- Mitteilungsblatt des Entomologischen Vereins Mecklenburg, Virgo 4,1: 57-66, 18 Abb., 1 Tab., Schwerin.

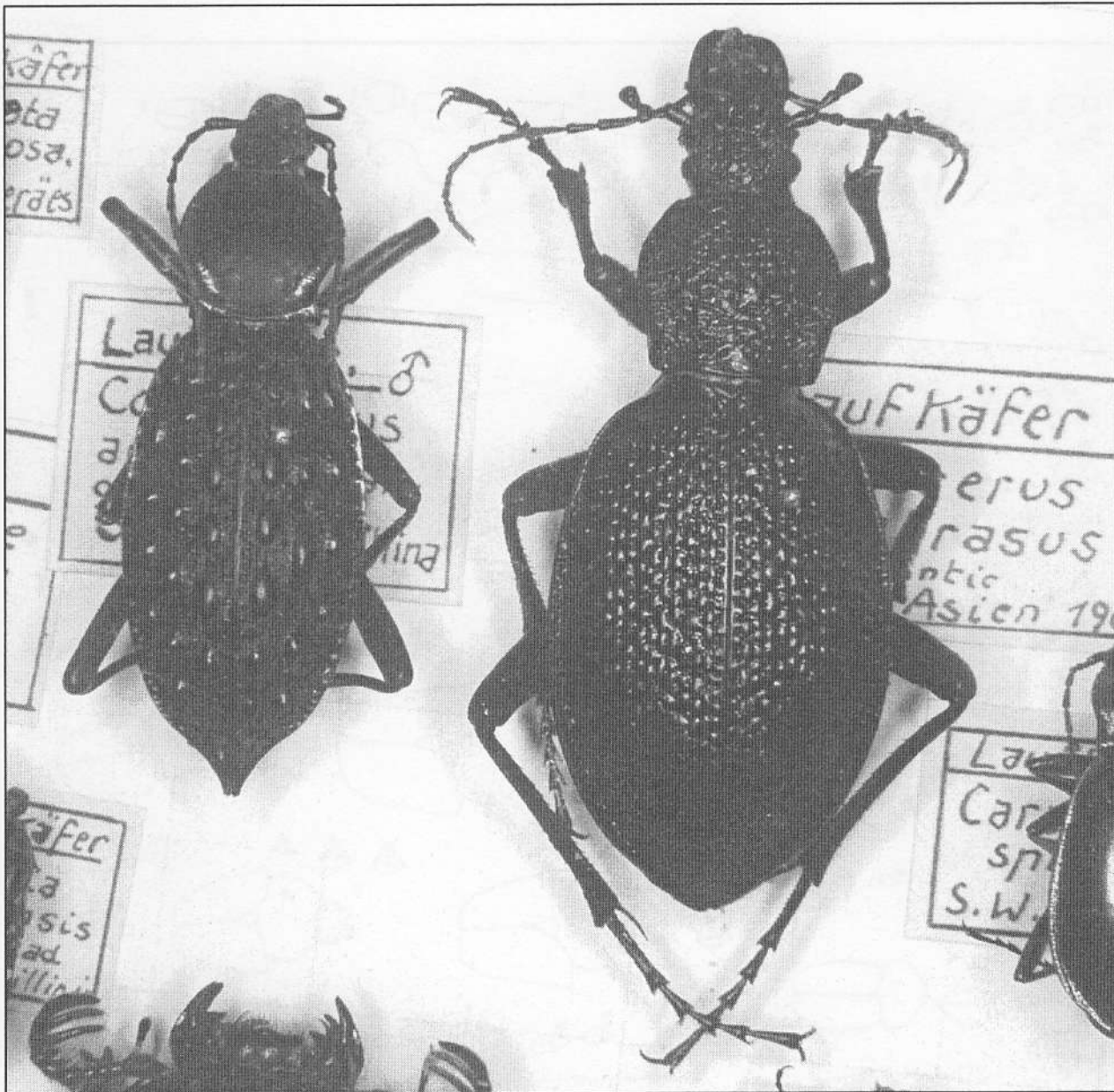


Abb. 1: Laufkäfer Nummer 116 und 123 aus dem Käferkasten 1, Sammlung Wendt

WUSTMANN, H. & W. ZESSIN (2001): Die Entomologische Sammlung von Christian Wendt (1906-1997) aus Schwerin in Mecklenburg (Teil 3) (Insecta, Coleoptera) Virgo, Mitteilungsblatt des Entomologischen Vereins Mecklenburg, 5,1: 55-60, 5 Abb., Schwerin.

Anschrift der Verfasser: Helga Wustmann, Ziolkowskistr. 20/3, 19063 Schwerin; Dr. Wolfgang Zessin, Zoo Schwerin, Waldschulweg 1, 19061 Schwerin

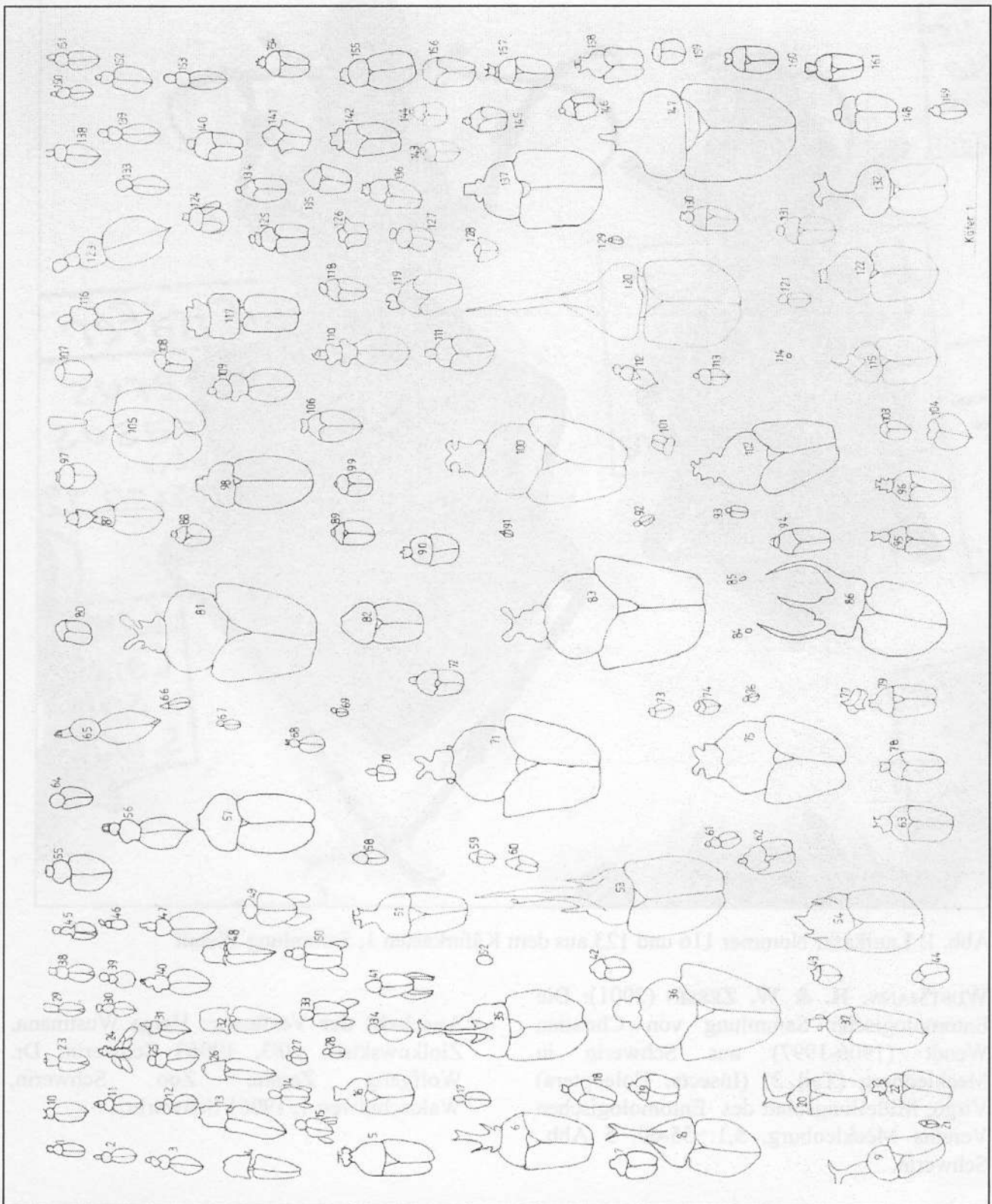


Abb 2: Käferkasten 1 Sammlung Wendt, Schwerin (Zeichnung H. Wustmann)

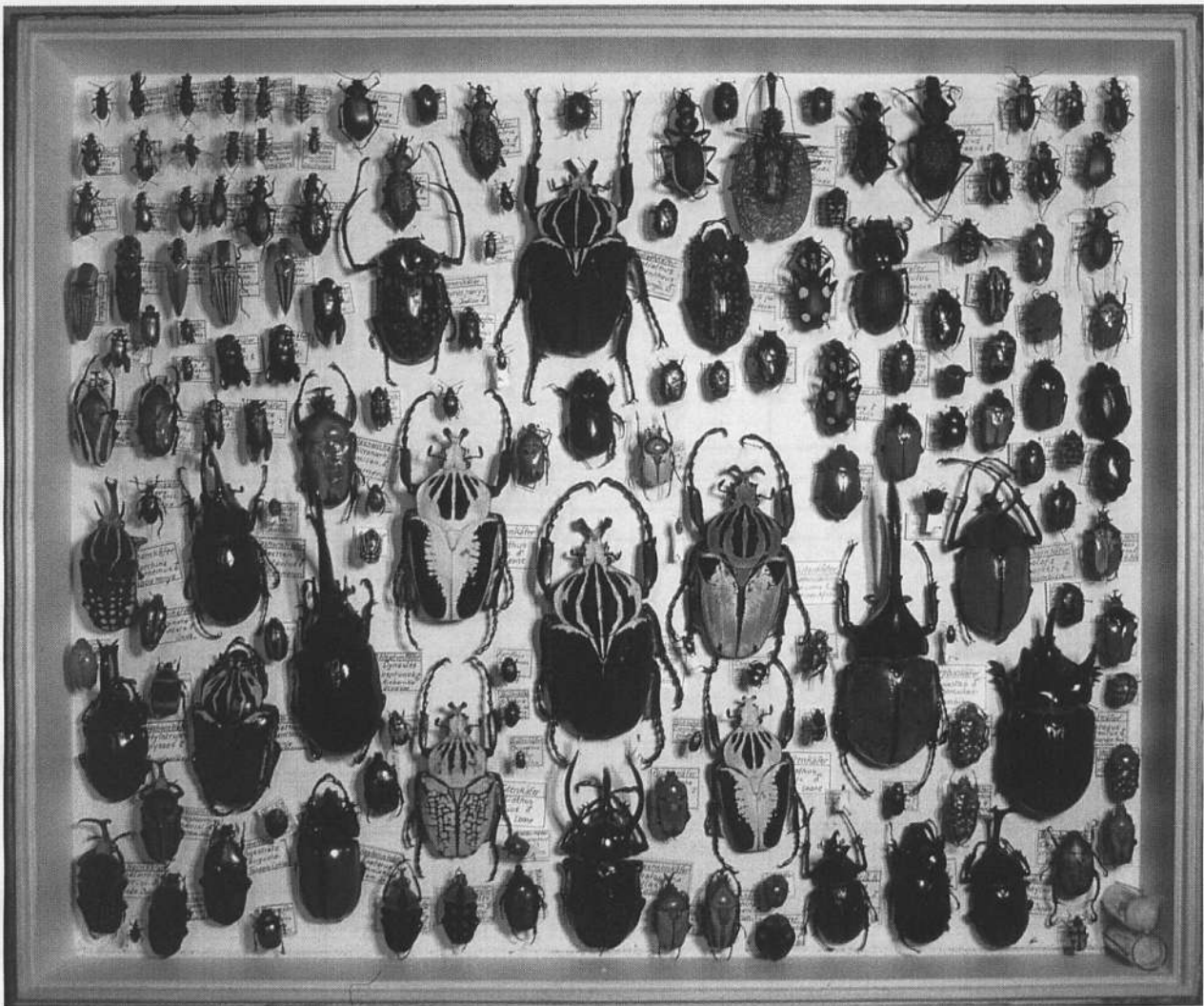


Abb. 3: Käferkasten 1 im Besitz von Herrn Grünwald, Schwerin
Foto: Rolf Ludwig, Schwerin

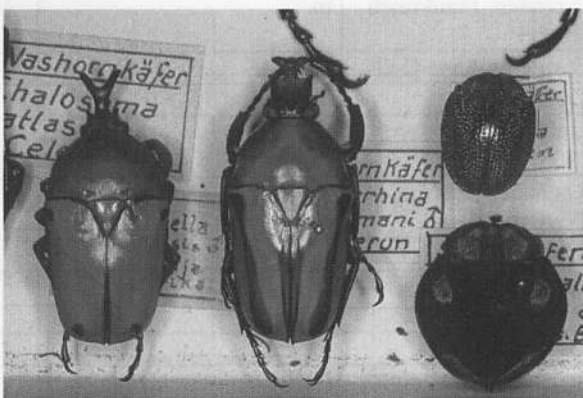


Abb. 4: Käfer mit den Nummern 95, 96 und 103, 104 des Käferkastens 1 Sammlung Wendt

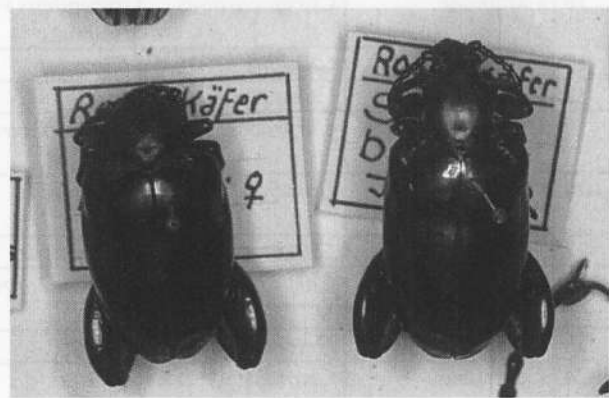


Abb. 5: Käfer mit den Nummern 33 und 50 aus dem Käferkasten 1 Sammlung Wendt
Fotos: Rolf Ludwig, Schwerin

	Familie	Gattung	Art	Fundort	Bemerkungen	Nr.
1	Buprestidae	<i>Lomaptera</i>	<i>iridesrens</i>	D.O. Afrika?	bei Sammlung Chr. Wendt: Lomoptera iridesrens	156
2	Carabidae	<i>Coptolabrus</i>	<i>coelestis</i>	Wenchow; China Sekiang	bei Sammlung Chr. Wendt: Coptolabrus coelertis; w.	56
3	Carabidae	<i>Mormolyce</i>	<i>castelnaui</i>	Perak	lebt unter Rinde; bei Sammlung Chr. Wendt: Mormolyce castelnaudi; Francis de Castelnau, französischer Zoologe, gest. 1880	105
4	Carabidae	<i>Carabus</i>	<i>splendens</i>	S.W.Frankreich		133
5	Carabidae	<i>Calosoma</i>	<i>sycophanta</i>	Deutschland		55
6	Carabidae	<i>Carabus</i>	<i>splendens</i>	Pyrenäen		139
7	Carabidae	<i>Carabus</i>	<i>auratus</i>	Schwerin; Heldenfriedhof; Deutschland; im Laub Juni 1944	bei Sammlung Chr. Wendt: Carabus aurates	138
8	Carabidae	<i>Anthia</i>	<i>fabricie</i> var. <i>cinctipennis</i>	Boroma	bei Sammlung Chr. Wendt: Anthia fabricie var. cinctipennis	87
9	Carabidae	<i>Carabus</i>	<i>rutilaus</i>	Barcelona		47
10	Carabidae	<i>Coptolabrus</i>	<i>autens</i> var. <i>anguilcollis</i>	Setschuan; China	m.	116
11	Carabidae	<i>Anthia</i>	<i>sexguttata</i>	Kodama Hills; Ostindien; 01.10.1934	w.	109
12	Carabidae	<i>Procerus</i>	<i>scabrasus</i>	Propantie; Klein-Asien; 1905	m.	123
13	Carabidae	<i>Anthia</i>	<i>sexguttata</i>	Kodama Hills; Ostindien; 07.07.1935	m.	110
14	Carabidae	<i>Carabus</i>	<i>intricatus</i> var. <i>liburicus</i>			153
15	Carabidae	<i>Coptolabrus</i>	<i>coelestis</i>	Wenchow; China Sekiang	m.	65
16	Carabidae	<i>Chrysocarabus</i>	<i>auronitens</i> var. <i>festivus</i>	Pyrenäen; Frankreich (Ande)	m.	150
17	Carabidae	<i>Carabus</i>	<i>hispanus</i>	Corbieres Ande Gallia		40
18	Carabidae	<i>Calosoma</i>	<i>scrutator</i>	Cicero Illon		152
19	Carabidae	<i>Chrysocarabus</i>	<i>punitato auratus</i>	Luichon; Pyrenäen; 1903	m.	12
20	Carabidae	<i>Carabus</i>	<i>auronitens</i>	Rodnauer Gebirge; Transylvanien	E. Cheri Palld.	11
21	Carabidae	<i>Carabus</i>	<i>auronitens</i>	Schwerin		3
22	Carabidae	<i>Chrysocarabus</i>	<i>punitato auratus</i>	Luthon, Pyrenäen; 1903	w.	2
23	Cetonidae	<i>Heterorrhina</i>	<i>dorni</i>	Insel Nias	m.	135
24	Cetonidae	<i>Cetonia</i>	<i>aurata</i>	Schwerin; Deutschland	Gemeiner oder kleiner Goldkäfer	89
25	Cetonidae	<i>Eudicella</i>	<i>hereroensis</i>	Okandja; Windhuk; D.S.W. Afrika; 1900	m.	95
26	Cetonidae	<i>Ischiopsopa</i>	<i>lucivorax</i>	Papua	bei Sammlung Chr. Wendt: Ischiosopa lucivora; m.	94
27	Cetonidae	<i>Ranzania</i>	<i>bertolonii</i>	Ostafrika	Giuseppe Bertolini, geb. 1804, war Professor in	90

					Bologna; m.	
28	Cetonidae	<i>Chrysorhus</i>	<i>auratus</i>	Brasilien		93
29	Cetonidae	<i>Potosia</i>	<i>affines minifica</i>	Ajaccio		88
30	Cetonidae	<i>Amanrodes</i>	<i>passerinii</i>	Manow; O.Afrika	Carlo Passerini (Commendatore) 1793- 1857, war Professor am Museum der Naturgeschichte in Florenz; m.	63
31	Cetonidae	<i>Goliathus</i>	<i>regius</i>	Sierra Leone	m.	75
32	Cetonidae	<i>Chrysorhus</i>	<i>auratus</i>	Brasilien		76
33	Cetonidae	<i>Goliathus</i>	<i>regius</i>	Sierra Leone	m.	71
34	Cetonidae	<i>Spilopyra</i>	<i>sumptuosa</i>	Parramatta; N.S.Wales		74
35	Cetonidae	<i>Tauroma</i>	<i>smaragdina</i>	Brasilien	bei Sammlung Chr. Wendt: Lamaptera spez.?	77
36	Cetonidae	<i>Goliathus</i>	<i>giganteus</i>	Belgisch Kongo	m.	81
37	Cetonidae	<i>Goliathus</i>	<i>giganteus</i>	Kango; Guinea		83
38	Cetonidae	<i>Amanrodes</i>	<i>passerinii</i>	Manow; D.O. Afrika	w.	78
39	Cetonidae	<i>Potosia</i>	<i>speziosa</i>	Gory-Adama; Cilic; 1900		79
40	Cetonidae	<i>Neptunides</i>	<i>nalyshlorus</i>		bei Sammlung Chr. Wendt: Neptunites nalyshlorus	136
41	Cetonidae	<i>Ischiopsopha</i>	<i>jamesi</i>	Papua		140
42	Cetonidae	<i>Stephanorrhina</i>	<i>guttata</i>	Kamerun	m.	130
43	Cetonidae	<i>Stephanorrhina</i>	<i>guttata</i>	Loloderf; Kamerun; 1935	w.	131
44	Cetonidae	<i>Chalcothea</i>	<i>affinis</i>	Borneo		134
45	Cetonidae	<i>Neptunides</i>	<i>polychromus</i>	Usegua; D.O.Afrika	bei Sammlung Chr. Wendt: Neptunides polychrous; m.	157
46	Cetonidae	<i>Neptunides</i>	<i>polychromus</i>	Manow; D.O.Afrika	bei Sammlung Chr. Wendt: Neptunides polychrous	158
47	Cetonidae	<i>Coelorrhina</i>	<i>hornimani</i>	Kamerun	w.	161
48	Cetonidae	<i>Doryscelis</i>	<i>calcarata</i>	Madagaskar	bei Sammlung Chr. Wendt: Doriscelis calcarata	141
49	Cetonidae	<i>Rhomborrhina?</i>	<i>spez.?</i>	Wareo; Finschhauen; Neuguinea		142
50	Cetonidae	<i>Goliathus</i>	<i>cacicus</i>	Sierra Leone; Nördliches Afrika; 1880	Kazike, d.h. Häuptling; m.	100
51	Cetonidae	<i>Goliathus</i>	<i>regius</i>	Sierra Leone	m.	102
52	Cetonidae	<i>Lomaptera</i>	<i>soror</i>	Insel Papua	bei Sammlung Chr. Wendt: Lamaptera soror; m.	106
53	Cetonidae	<i>Coelorrhina</i>	<i>hornimani</i>	Kamerun	Mr. F.J. Horniman, englischer Entomologe; m.	96
54	Cetonidae	<i>Euchirus</i>	<i>parryi</i>	Hills; Assam; Indien		98
55	Cetonidae	<i>Cetonia</i>	<i>aurata var. purpurata</i>	Lausanne; Schweiz		99
56	Cetonidae	<i>Rhomborrhina</i>	<i>spez.?</i>	Brasilien		119
57	Cetonidae	<i>Scop.</i>	<i>amchabis</i>	Sattelberg; Papua	m.	122
58	Cetonidae	<i>Potosia</i>	<i>nipka</i>	Adana Cilic	v. Edda Reitt.; bei Sammlung Chr. Wendt: Potesia nipka	145
59	Cetonidae	<i>Protaetia</i>	<i>phillipensis</i>	Whitehead; Luzon; Phillipinen	bei Sammlung Chr. Wendt: Protätia phillipensis	108
60	Cetonidae	<i>Smaragdesthes</i>	<i>oertzeni</i>	Usegua; D.O.Afrika	bei Sammlung Chr. Wendt: Smaragdestes	118

					oertzeni; m.	
61	Cetonidae	<i>Gametis</i>	<i>sanguinolenta</i>	Senegal		113
62	Cetonidae	<i>Megalorrhina</i>	<i>harrisi</i>	Uganda; Ostafrika	Dr. T.W. Harris, nordamerikanischer Entomologe; m.	9
63	Cetonidae	<i>Megalorrhina</i>	<i>harrisi</i>	Manow; D.O. Afrika	w.	22
64	Cetonidae	<i>Dicranorrhina</i>	<i>mican</i>	Kamerun	m.	51
65	Cetonidae	<i>Goliathus</i>	<i>giganteus</i>	Magonje; Kamerun	bei Sammlung Chr. Wendt: Goliathus giganteus; seltenste Art von Guinea; w.	36
66	Cetonidae	<i>Agestrata</i>	<i>augusta</i>	Tondano; Celebes		37
67	Cetonidae	<i>Conostethus</i>	<i>spez.</i>	Kapland		19
68	Cetonidae	<i>Coelodera</i>	<i>trisulcata</i>	Java	bei Sammlung Chr. Wendt: Macronota trisulcata; m.	18
69	Cetonidae	<i>Megalorrhina</i>	<i>harrisi</i>	Manow; D.O. Afrika	m.	20
70	Cetonidae	<i>Dicranorrhina</i>	<i>oberthueri</i>	D.O. Afrika	Rene Oberthuer, französischer Coleopterologe, lebt in Paris	16
71	Cetonidae	<i>Dicranorrhina</i>	<i>derbyana</i>	Okahandja; D.S.W. Afrika	genannt nach dem Earl of Derby, s.Z. Präsident der zoologischen Gesellschaft in London (1908); m.	5
72	Cetonidae	<i>Chelorrhina</i>	<i>polyphenus</i>	Mabira; Kenia	m.	6
73	Chrysomelidae	<i>Neomesomphalie</i>	<i>spez.</i>	Südamerika		43
74	Chrysomelidae	<i>Mesomphalia</i>	<i>acuta</i>	Brasilien		128
75	Chrysomelidae	<i>Sagra</i>	<i>purpurasceus</i>	Java	m.	28
76	Chrysomelidae	<i>Sagra</i>	<i>femorata</i>	Java	Münchener Katalog (Sagrini) oder Jacoby	27
77	Chrysomelidae	<i>Eumolpus</i>	<i>nitons</i>	Brasilien		44
78	Chrysomelidae	<i>Chrysochares</i>	<i>asiaticus</i>	Kaukasus	bei Sammlung Chr. Wendt: Chrysorh. asiahius; m.	121
79	Chrysomelidae	<i>Selenis</i>	<i>spinifex</i>	Brasilien	bei Sammlung Chr. Wendt: Selenis spirifex	126
80	Chrysomelidae	<i>Desmonota</i>	<i>variolosa</i>	Brasilien	bei Sammlung Chr. Wendt: Donota variotosa	103
81	Chrysomelidae	<i>Mesomphalia</i>	<i>bimaculata</i>	Minas Geraies; Brasilien	bei Sammlung Chr. Wendt: Mesomphalia senmaculata; m.	104
82	Chrysomelidae	<i>Tauroma</i>	<i>spez.</i>	Brasilien		125
83	Chrysomelidae	<i>Sagra</i>	<i>speziosa?</i>	Java		41
84	Chrysomelidae	<i>Sagra</i>	<i>buqueti</i>	Java	bei Sammlung Chr. Wendt: Sagra buqueti; w.	33
85	Chrysomelidae	<i>Sagra</i>	<i>femorata</i>	Java		34
86	Chrysomelidae	<i>Sagra</i>	<i>borneoensis</i>	Borneo		68
87	Chrysomelidae	<i>Sagra</i>	<i>purpurasceus</i>	Java		67
88	Chrysomelidae	<i>Sagra</i>	<i>spez.</i>	Java		15
89	Chrysomelidae	<i>Chlamys</i>	<i>bacea</i>	Santa Cruz; Brasilien	bei Sammlung Chr. Wendt: Chlamis bacea	52
90	Chrysomelidae	<i>Eumolpus</i>	<i>surinamensis</i>	Guayana		73
91	Chrysomelidae	<i>Megalostomis</i>	<i>spez.</i>	Konzeption; Chile; 1903		149
92	Chrysomelidae	<i>Sagra</i>	<i>chrysochlora</i>	Kendeng Gebirge; Ost-Java		14
93	Chrysomelidae	<i>Chrysodema</i>	<i>funata</i>	Santo Esperito; Brasilien	Kein Chrysodema	64
94	Chrysomelidae	<i>Sagra</i>	<i>buqueti</i>	Java		50
95	Chrysomelidae	<i>Sagra</i>	<i>boisduvalli</i>	Borneo		49
96	Chrysomelidae	<i>Eumolpus</i>	<i>fulgidus</i>	Minas Geraies;	bei Sammlung Chr.	80

				Brasilien	Wendt: Eumopus fulgidus	
97	Chrysomelidae	<i>Doryphora</i>	<i>tessellata</i>	Brasilien	bei Sammlung Chr. Wendt: Doryphora tesseraria; m.	159
98	Chrysomelidae	<i>Haplosonyx</i>	<i>albicornis</i>	Java	bei Sammlung Chr. Wendt: Sagra spez.	17
99	Cicindelidae	<i>Tetracha</i>	<i>martii</i>	Chanchamayo; Peru	Karl Friedrich Philipp v. Martius, Professor der Botanik und Direktor des botanischen Gartens in München, 1794-1868	30
100	Cicindelidae	<i>Ceroglossus</i>	<i>valdiviae</i>	Chile	bei Sammlung Chr. Wendt: Ceroglossum valdividae; w.	31
101	Cicindelidae	<i>Ceroglossus</i>	<i>suturalis</i>	Conception; Chile; 1903	bei Sammlung Chr. Wendt: Ceroglossus sibarita	25
102	Cicindelidae	<i>Pseudoxychila</i>	<i>bipustulata</i>	Muzo; Kolumbien	bei Sammlung Chr. Wendt: Pseudoxychila bipurtulata; m.	23
103	Cicindelidae	<i>Cicindela</i>	<i>formosa</i>	New York		39
104	Cicindelidae	<i>Cicindela</i>	<i>regalis</i>	Tangonika; Afrika	m.	45
105	Cicindelidae	<i>Cicindela</i>	<i>obscura</i> var. <i>unicolor</i>	Kalifornien		46
106	Cicindelidae	<i>Pseudoxychila</i>	<i>bipustulata</i>	Oxapampa; Peru	bei Sammlung Chr. Wendt: Pseudoxychila bipurtulata; w.	29
107	Cicindelidae	<i>Cicindela</i>	<i>japonica</i>	Gifu; Japan		10
108	Cicindelidae	<i>Cicindela</i>	<i>japonica</i>	Rin Kin; Insel Okinawa; Mt. Katsudake		38
109	Dynastidae	<i>Stephanorrhina</i>	<i>julia</i>	Kamerun	m.	160
110	Dynastidae	<i>Dynastes</i>	<i>hercules</i>	Kolumbien	m.	120
111	Dynastidae	<i>Neptunides</i>	<i>spez.?</i>	Brasilien		154
112	Dynastidae	<i>Xylotrupes</i>	<i>dichotomus</i>	Yokohama; Japan	bei Sammlung Chr. Wendt: Trypoxylon dichotomus; m.	132
113	Dynastidae	<i>Golofa</i>	<i>porteri</i>	Kolumbien	bei Sammlung Chr. Wendt: Golofa norteri; benannt nach Sir Robert Kerr Porter, welcher den Käfer zuerst auffand; m.	137
114	Dynastidae	<i>Xylotrupes</i>	<i>ulysses gideon</i>	Bougainville	bei Sammlung Chr. Wendt: Hylotrupes ulysses; m.	8
115	Dynastidae	<i>Strategus</i>	<i>centaurus</i>	Rio Grande del Sul; Brasilien	m.	147
116	Dynastidae	<i>Archon</i>	<i>centaurus</i>	Kribi; Kamerun	Kentaur, wilder Volksstamm der Sage; m.	35
117	Dynastidae	<i>Chalcosoma</i>	<i>atlas</i>	Celebes	bei Sammlung Chr. Wendt: Chalcosoma atlas; König von Mauretanien, Sohn des Japetus und der Clymene; m.	86
118	Dynastidae	<i>Dynastes</i>	<i>neptunus</i>	Riobamba; Ecuador	m.	53
119	Dynastidae	<i>Eupatorus</i>	<i>hardwickii</i>	Assam; Indien	bei Sammlung Chr. Wendt: Eupatorus hardwickii; Thomas Hardwicke war englischer Generalmajor; m.	54
120	Dynastidae				m.	115
121	Elateria	<i>Alaus</i>	<i>oculatus</i>	Pales Parkhill	E. Oluhy	13
122	Elateridae	<i>Chalcolepidius</i>	<i>striatus</i>	Brasilien	bei Sammlung Chr.	4

					Wendt: Chalcolepidius limbatus	
123	Elateridae	<i>Semiotus</i>	<i>imperialis</i>	Providenzia; Amazonas	bei Sammlung Chr. Wendt: Serniotus imperialis	26
124	Elateridae	<i>Semiotus</i>	<i>distinctus</i>	Mato Grosso; Brasilien	bei Sammlung Chr.: Semiotus distinctus	48
125	Elateridae	<i>Chalcolepidius</i>	<i>zonatus</i>	Brasilien	(mit Gürteln umgeben)	32
126	Euchiridae	<i>Euchirus</i>	<i>parryi</i>	Assam; Indien	bei Sammlung Chr. Wendt: Euchirus parryi; m.	57
127	Lucanidae	<i>Proculus</i>	<i>opacipennis</i>	Panzos; Guatemala		117
128	Rutelidae	<i>Pelidnota</i>	<i>xanthospila</i>	Brasilien	bei Sammlung Chr. Wendt: Selidnota xanthospila	58
129	Rutelidae	<i>Aglyptoptera</i>	<i>burmeisteri</i>			155
130	Rutelidae	<i>Rutelidae</i>	<i>spez.?</i>	Brasilien		144
131	Rutelidae	<i>Rutela</i>	<i>lineola</i>			143
132	Rutelidae	<i>Anoplognathus</i>	<i>porosus</i>	Australien	bei Sammlung Chr. Wendt: Gotalpa lanigra? Brasilien	7
133	Rutelidae	<i>Pelidnota</i>	<i>aeruginosa</i>	Minas Geraies; Brasilien		107
134	Rutelidae	<i>Pelidnota</i>	<i>spez.</i>	Brasilien		61
135	Rutelidae	<i>Pelidnota</i>	<i>aeruginosa</i>	Hanau a. M.	Dru	62
136	Rutelidae	<i>Anoplognathus</i>	<i>viridiaeneus</i>	Parramatta; N.S.Wales		111
137	Rutelidae	<i>Chrysophora</i>	<i>chrysochlora</i>	Kolumbien		148
138	Rutelidae	<i>Lagochile</i>	<i>cupripes</i>	Brasilien (Cauca; Kolumbien)		42
139	Rutelidae?		<i>spez.?</i>	Brasilien (Windhuk D.S.W. Afrika)	coll. Muche	60
140	Scarabaeidae	<i>Cetonia</i>	<i>aurata</i> var. <i>viridivenstris</i>	Aquila; Italien		146
141	Scarabaeidae	<i>Geotrupes</i>	<i>stercocarius</i>	Schwerin; Deutschland	bei Sammlung Chr. Wendt: Geotrupes stercorosus	127
142	Scarabaeidae	<i>Canthon</i>	<i>smaragdulus</i> var. <i>viridescens</i>	Kolumbien		101
143	Scarabaeidae	<i>Phanaeus</i>	<i>furcosus</i>		bei Sammlung Chr. Wendt: Phanaeus furcosus	114
144				Sikkim; Indien	A. Voelschow	59
145				Pyrenäen; 1803		151
146						66
147						1
148						70
149						69
150						129
151						97
152						92
153		<i>Exaerete</i>	<i>smaragdina</i>	San Jose; Kostarika		112
154						24
155				Werder bei Schwerin; Deutschland; Sommer 1944		124
156						84
157						82
158						72
159						21
160						91
161						85