

## Plantae Pentherianae.

Aufzählung der von Dr. A. Penther und in seinem Auftrage  
von P. Krook in Südafrika gesammelten Pflanzen.

Von

*Dr. A. Zahlbruckner.*

Unter Mitwirkung der Herren: † Dr. O. Hoffmann, Dr. R. Muschler und Dr. F.  
Ostermeyer.

Pars IV.<sup>1)</sup> (Schluß.)

Mit 2 Tafeln (Nr. VI—VII).

### Übersicht über die behandelten Familien.

<i>Acanthaceae</i> (bearbeitet von G. Lindau) . . . . .	Bd. XV, <sup>2)</sup> S. 71
<i>Aizoaceae</i> (von A. Zahlbruckner) . . . . .	» XV, » 33
<i>Amarantaceae</i> (von H. Schinz) . . . . .	» XVIII, » 377
<i>Amaryllidaceae</i> (von A. Zahlbruckner). . . . .	» XV, » 25
<i>Anacardiaceae</i> » » » . . . . .	» XV, » 52
<i>Apocynaceae</i> » » » . . . . .	» XV, » 66
<i>Aponogetonaceae</i> » » » . . . . .	« XV, » 8
<i>Aquifoliaceae</i> » » » . . . . .	» XVIII, » 388
<i>Asclepiadaceae</i> (von R. Schlechter) . . . . .	Bd. XV, S. 66 und » XVIII, » 397
<i>Balsaminaceae</i> (von A. Zahlbruckner). . . . .	» XV, » 54
<i>Begoniaceae</i> (von K. Rechinger). . . . .	» XX, » 33
<i>Bignoniaceae</i> (von A. Zahlbruckner) . . . . .	« XV, » 70
<i>Bixaceae</i> » » » . . . . .	» XVIII, » 389
<i>Borraginaceae</i> (von M. Gürke). . . . .	» XX, » 43
<i>Bruniaceae</i> (von A. Zahlbruckner). . . . .	» XX, » 13
<i>Callitrichaceae</i> » » » . . . . .	» XV, » 52
<i>Campanulaceae</i> » » » . . . . .	» XVIII, » 401
<i>Capparidaceae</i> » » » . . . . .	» XV, » 35
<i>Caryophyllaceae</i> (von K. v. Keiβler) . . . . .	» XVIII, » 373
<i>Celastraceae</i> (von A. Zahlbruckner) . . . . .	» XV, » 54
<i>Chenopodiaceae</i> » » » . . . . .	» XVIII, » 378
<i>Combretaceae</i> » » » . . . . .	» XV, » 63
<i>Commelinaceae</i> » » » . . . . .	» XV, » 12
<i>Compositae</i> (von O. Hoffmann) . . . . .	Bd. XX, S. 50 und » XXIV, » 298
» Nachtrag (von R. Hoffmann und R. Muschler). . . . .	» XXIV, » 316
<i>Cornaceae</i> (von A. Zahlbruckner). . . . .	» XVIII, » 396
<i>Crassulaceae</i> (von K. v. Keiβler). . . . .	» XV, » 36

<sup>1)</sup> Vgl. diese Annalen Bd. XV, p. 1, Bd. XVIII, p. 376 und Bd. XX, p. 1.

<sup>2)</sup> Diese Annalen.

<i>Cruciferae</i> (von A. Zahlbruckner) . . . . .	Bd. XVIII, S. 382
<i>Cucurbitaceae</i> (von K. Rechinger) . . . . .	» XX, » 49
<i>Cyperaceae</i> (von Fr. Krasser) . . . . .	» XV, » 9
<i>Dioscoraceae</i> (von A. Zahlbruckner) . . . . .	» XV, » 28
<i>Dipsaceae</i> » » » . . . . .	» XV, » 73
<i>Droseraceae</i> (von K. v. Keißler) . . . . .	» XX, » 12
<i>Ebenaceae</i> (von A. Zahlbruckner) . . . . .	» XVIII, » 397
<i>Elatinaceae</i> » » » . . . . .	» XV, » 58
<i>Ericaceae</i> » » » . . . . .	» XX, » 34
<i>Eriocaulaceae</i> » » » . . . . .	» XV, » 12
<i>Euphorbiaceae</i> (von F. Pax) . . . . .	» XV, » 48
<i>Filices</i> (von Fr. Krasser) . . . . .	» XV, » 3
<i>Flacourtiaceae</i> (von A. Zahlbruckner) . . . . .	» XVIII, » 389
<i>Frankeniaceae</i> » » » . . . . .	» XX, » 33
<i>Fungi</i> (von P. Hennings) . . . . .	» XV, » 1
<i>Gentianaceae</i> (von E. Gilg) . . . . .	» XV, » 65
<i>Geraniaceae</i> (von A. Zahlbruckner) . . . . .	» XVIII, » 384
<i>Gesneraceae</i> (von K. Fritsch) . . . . .	» XV, » 71
<i>Gramineae</i> (von E. Hackel) . . . . .	» XVIII, » 376
<i>Grubbiaceae</i> (von A. Zahlbruckner) . . . . .	» XV, » 31
<i>Guttiferae</i> » » » . . . . .	» XV, » 58
<i>Haemadoraceae</i> » » » . . . . .	» XV, » 25
<i>Hamamelidaceae</i> » » » . . . . .	» XVIII, » 382
<i>Heteropyxidaceae</i> » » » . . . . .	» XV, » 63
<i>Halorhagidaceae</i> » » » . . . . .	» XX, » 34
<i>Juncaceae</i> (von F. Buchenau) . . . . .	» XV, » 13
<i>Juncaginaceae</i> (von A. Zahlbruckner) . . . . .	» XV, » 9
<i>Labiatae</i> (von M. Gürke) . . . . .	» XX, » 45
<i>Lauraceae</i> (von A. Zahlbruckner) . . . . .	» XVIII, » 382
<i>Leguminosae</i> (von R. Schlechter) . . . . .	» XX, » 14
<i>Liliaceae</i> (von A. Zahlbruckner) . . . . .	» XV, » 13
<i>Linaceae</i> » » » . . . . .	» XVIII, » 387
<i>Loganiaceae</i> » » » . . . . .	» XV, » 65
<i>Loranthaceae</i> (von Ph. van Tieghem) . . . . .	» XV, » 29
<i>Lythraceae</i> (von K. v. Keißler) . . . . .	» XV, » 63
<i>Malvaceae</i> (von M. Gürke) . . . . .	» XX, » 32
<i>Meliaceae</i> (von A. Zahlbruckner) . . . . .	» XV, » 41
<i>Moraceae</i> » » » . . . . .	» XV, » 28
<i>Musaceae</i> » » » . . . . .	» XV, » 28
<i>Myoporaceae</i> » » » . . . . .	» XX, » 48
<i>Myrsinaceae</i> » » » . . . . .	» XVIII, » 396
<i>Myrtaceae</i> (von K. v. Keißler) . . . . .	» XVIII, » 390
<i>Ochnaceae</i> (von A. Zahlbruckner) . . . . .	» XV, » 58
<i>Oleaceae</i> » » » . . . . .	» XVIII, » 397
<i>Onagraceae</i> (von K. v. Keißler) . . . . .	» XVIII, » 390
<i>Orchidaceae</i> (von Fr. Kränzlin) . . . . .	» XX, » 1
<i>Oxalidaceae</i> (von A. Zahlbruckner) . . . . .	» XV, » 46
<i>Papaveraceae</i> » » » . . . . .	» XVIII, » 381
<i>Paronychiaceae</i> » » » . . . . .	» XX, » 12
<i>Pedaliaceae</i> » » » . . . . .	» XV, » 71
<i>Peneaceae</i> » » » . . . . .	» XVIII, » 390
<i>Phytolaccaceae</i> » » » . . . . .	» XV, » 33
<i>Plumbaginaceae</i> » » » . . . . .	» XV, » 64
<i>Polygalaceae</i> (von A. v. Hayek) . . . . .	» XV, » 42
<i>Polygonaceae</i> (von K. Rechinger) . . . . .	» XV, » 31
<i>Primulaceae</i> (von A. Zahlbruckner) . . . . .	» XVIII, » 396
<i>Proteaceae</i> (von Fr. Ostermeyer) . . . . .	» XXIV, » 295

<i>Ranunculaceae</i> (von A. Zahlbruckner) . . . . .	Bd. XVIII, S. 380
<i>Restiaceae</i> (von M. Masters) . . . . .	» XV, » 10
<i>Rhamnaceae</i> (von K. v. Keißler und A. Zahlbruckner) . . . . .	» XV, » 54
<i>Rosaceae</i> (von K. v. Keißler) . . . . .	» XX, » 13
<i>Rubiaceae</i> (von A. Zahlbruckner) . . . . .	» XVIII, » 399
<i>Rutaceae</i> (von K. Rechinger) . . . . .	» XX, » 29
<i>Salvadoraceae</i> (von A. Zahlbruckner) . . . . .	» XV, » 64
<i>Santalaceae</i> » » » . . . . .	» XV, » 29
<i>Sapindaceae</i> » » » . . . . .	» XVIII, » 388
<i>Sapotaceae</i> (von L. Radlkofer) . . . . .	» XV, » 63
<i>Saxifragaceae</i> (von A. Zahlbruckner) . . . . .	» XX, » 13
<i>Scrophulariaceae</i> (von F. Ostermeyer) . . . . .	» XXIV, » 319
<i>Solanaceae</i> (von A. Zahlbruckner) . . . . .	» XV, » 69
<i>Sterculiaceae</i> » » » . . . . .	» XV, » 56
<i>Thymeleaceae</i> (von K. v. Keißler) . . . . .	» XV, » 59
<i>Tiliaceae</i> (von A. Zahlbruckner) . . . . .	» XVIII, » 388
<i>Umbelliferae</i> (von K. Rechinger) . . . . .	» XVIII, » 391
<i>Urticaceae</i> (von A. Zahlbruckner) . . . . .	» XV, » 29
<i>Valerianaceae</i> » » » . . . . .	» XV, » 73
<i>Verbenaceae</i> (von M. Gürke) . . . . .	» XX, » 44
<i>Violaceae</i> (von A. Zahlbruckner) . . . . .	» XVIII, » 389
<i>Vitaceae</i> (von K. v. Keißler) . . . . .	» XV, » 55
<i>Zygophyllaceae</i> (von A. Zahlbruckner) . . . . .	» XVIII, » 387

## Proteaceae.

Auctore Dr. Franz Ostermeyer.

(Mit 1 Tafel.)

*Leucadendron retusum* R. Brown in Linn. Trans., 10, p. 53; DC., Prodrömus, XIV, 1, p. 213.

Piquetberg (Penther Nr. 1593; September).

*Leucadendron imbricatum* R. Brown in Linn. Trans., 10, p. 55; DC., Prodrömus, XIV, 1, p. 214.

Var. *γ. canaliculatum*.

Undersbergvalley (Penther Nr. 1592; September).

*Leucadendron glabrum* R. Brown in Linn. Trans., 10, p. 60; DC., Prodrömus, XIV, 1, p. 220.

Hopefield (Penther Nr. 1594; September).

*Leucadendron strictum* R. Brown in Linn. Trans., 10, p. 60; DC., Prodrömus, XIV, 1, p. 221.

Palmietrivier (Penther Nr. 1578 und 1584; Oktober).

*Leucadendron virgatum* R. Brown in Linn. Trans., 10, p. 60; DC., Prodrömus, XIV, 1, p. 221.

Silverrevier-Knysna (Penther Nr. 1566; November).

*Leucadendron ascendens* R. Brown in Linn. Trans., 10, p. 61; DC., Prodrömus, XIV, 1, p. 222.

(Penther Nr. 1563; ohne Ortsangabe und ohne Datum.)

*Leucadendron salignum* R. Brown in Trans., 10, p. 62; DC., Prodrömus, XIV, 1, p. 223.

Montagupaß (Penther Nr. 1570; November).

*Leucadendron uliginosum* R. Brown in Linn. Trans., 10, p. 63; DC., Prodrömus, XIV, 1, p. 223.

Montagupaß (Penther Nr. 1569; November).

*Leucadendron Globularia* R. Brown in Linn. Trans., 10, p. 65; DC., Prodrömus, XIV, 1, p. 226.

Gouritzrivier (Penther s. n.; Oktober).

*Leucadendron cartilagineum* R. Brown in Linn. Trans., 10, p. 67; Prodrömus, XIV, 1, p. 226.

Pikeniersberge bei Modderfontein (Penther Nr. 1582; August. Nr. 1574 ohne Ortsangabe und ohne Datum).

*Protea grandiflora* Thunb., Diss., Nr. 51\*; Fl. Cap., p. 137, Nr. 70; DC., Prodrömus, XIV, 1, p. 236.

Bei Bulawayo, Matabeleland (Penther Nr. 1571; Juli); Insizwa (Penther Nr. 1575; Jänner).

*Protea grandiflora* Thunb., Diss., Nr. 51\*; Fl. Cap., p. 137, Nr. 70; DC., Prodrömus, XIV, 1, p. 236.

*β. angustifolia* Ker in Bot. reg., T. 569.

Newmarket-Umzinkulu (Penther Nr. 1553; Februar).

*Protea Roupelliae* Meisner; DC., Prodrömus, XIV, 1, p. 237.

Van Reenens-Paß (Penther Nr. 1586; März).

*Leucospermum attenuatum* R. Brown in Linn. Trans., 10, p. 96; DC., Prodrömus, XIV, 1, p. 256.

Zitzikamma (Penther Nr. 1559; November); Montagupaß (Penther Nr. 1567; November).

*Leucospermum Tottum* R. Brown in Linn. Trans., 10, p. 97; DC., Prodrömus, XIV, 1, p. 257.

Howhoek (Penther Nr. 1577 und 1581; Oktober).

*Leucospermum spathulatum* R. Brown in Linn. Trans., 10, p. 101; DC., Prodrömus, XIV, 1, p. 257.

Olifantrivier: Pikeniersberg bei Modderfontein (Penther Nr. 1564; August und Nr. 1588 ohne Ort und Datum).

*Leucospermum puberum* R. Brown in Linn. Transact., 10, p. 100; DC., Prodrömus, XIV, 1, p. 258.

Elsboschkraal (Penther Nr. 1565 und 1595; September); Caledon: Leos Kraal (Penther Nr. 1558 und 1562; Oktober).

*Mimetes (Eumimetes) cucullata* R. Brown in Linn. Trans., 10, p. 107; DC., Prodrömus, XIV, 1, p. 263.

Leos Kraal am Zonderend Rivier (Penther Nr. 1580; Oktober).

*Serruria glaberrima* R. Brown in Linn. Trans., 10, p. 112; DC., Prodrömus, XIV, 1, p. 284.

Sir Lowreys-Paß: Palmiet Rivier (Penther Nr. 1557; Oktober).

- Serruria furcellata* R. Brown in Linn. Trans., 10, p. 118; DC., Prodrumus, XIV, 1, p. 285.  
Howhoek-Caledon (Penther Nr. 1579; Oktober); Palmietrevier (Penther Nr. 1576 und 1583; Oktober); Caledon: Leos Kraal (Penther Nr. 1560; Oktober).
- Serruria scariosa* R. Brown in Linn. Trans., 10, p. 118; DC., Prodrumus, XIV, 1, p. 286.  
Muizenberg bei Capstadt (Penther Nr. 1550; Jänner).
- Serruria acrocarpa* R. Brown in Linn. Trans., 10, p. 113; DC., Prodrumus, XIV, 1, p. 287.  
Piquetberg (Penther Nr. 1591; September).
- Serruria foeniculacea* R. Brown in Linn. Trans., 10, p. 122; DC., Prodrumus, XIV, 1, p. 290.  
Caledon (Penther s. n.; Oktober); Stellenbosch (Penther Nr. 1555; Februar).
- Serruria elongata* R. Brown in Linn. Trans., 10, p. 132; DC., Prodrumus, XIV, 1, p. 297.  
Howhoek (Penther Nr. 1572; Oktober).
- Nivenia spicata* R. Brown in Linn. Trans., 10, 136; DC., Prodrumus, XIV, 1, p. 301.  
Pikeniersberge bei Modderfontein (Penther Nr. 1573; August).
- Nivenia media* R. Brown in Linn. Trans., 10, p. 137; DC., Prodrumus, XIV, 1, p. 301.  
Howhoek (Penther Nr. 1585; Oktober).
- Nivenia Lagopus* R. Brown in Linn. Trans., 10, p. 137; DC., Prodrumus, XIV, 1, p. 302.  
Howhoek-Caledon (Penther Nr. 1589; Oktober).
- Nivenia Zahlbruckneri* n. sp. (Taf. VI).  
Frutex, ramis incano-tomentosis, apice patenti-villosiusculis, foliis plerumque triternatis, sericeo-tomentosis, albidis; laciniis foliorum tereti-filiformibus, acutiusculis; spicis globosis densis; capitulis numerosis longe pedunculatis 10—30 congestis in apice ramulorum; involucris rotundatis in acumen longum subito contractis, breve pubescentibus, ut tota planta; stylo omnino glabro; stigmatibus claviculato. Longitudo foliorum 25—35 mm (cum petiolo), lamina ca. 20 mm longa.  
Pedunculi 40—60 mm longi, capitula florum globosa diametro 25—30 mm (in sicco).  
Piquetberg (Penther Nr. 1590; September).
- Spatalla laxa* R. Brown in Linn. Trans., 10, p. 146; DC., Prodrumus, XIV, 1, p. 307.  
Howhoek (Penther Nr. 1568; Oktober).
- Spatalla squamata?* Meisner in DC., Prodrumus, XIV, 1, p. 310.  
Table mountain prope Capetown (Penther Nr. 1556 u. 1561; Februar).  
Blüten fehlen bei allen Exemplaren.
- Spatalla Thunbergii?* R. Brown in Linn. Trans., 10, p. 150; DC., Prodrumus, XIV, 1, p. 310.  
Muizenberg (Penther Nr. 1551; Jänner).  
Bestimmung nicht ganz sicher, weil sämtliche Exemplare blütenlos sind.

## Compositae.

Von Prof. Dr. O. Hoffmann.

*Helichrysum expansum* (Thunb.) Less., Syn. Comp. (1832), p. 275; Harvey in Fl. Cap., III, p. 216.

Muizenberg (Penther Nr. 1152; jan.-flor.).

*Helichrysum ericifolium* Less., l. c., p. 314; Harvey, l. c., p. 217.

Tsitsariver, leg. Krook (Pl. Penther. Nr. 950; jan.-flor.).

Var. *lineare* (DC.) Harv., l. c.

Gauritzriver (Penther Nr. 1166; oct.-flor.).

*Helichrysum Sutherlandi* Harv., Fl. Cap., III (1865), p. 218. — *H. pulvinatum* O. Hoffm. in O. Kuntze, Rev., III (1898), p. 153. — *Gnaphalium pulvinatum* O. Kuntze, l. c.

Natal: Van Reenens-Paß, leg. Krook (Pl. Penther. Nr. 1439; mart.-flor.).

*Helichrysum pachyrhizum* Harv., Fl. Cap., III (1865), p. 222.

Matabeleland: Matoppe hills (Penther Nr. 1363; jun.-flor.).

*Helichrysum grandiflorum* (L.) D. Don in Mem. Wern. Soc., V (1824), p. 550; Harvey in Fl. Cap., III, p. 224.

Devilspeak (Penther Nr. 1369; dec.-flor.).

*Helichrysum felinum* (Thunb.) Less., Syn. Comp. (1832), p. 287; Harvey, l. c., p. 225.

Swellendam (Penther Nr. 1139; oct.-flor.); Zonderenderiver (Penther Nr. 1283; oct.-flor.).

*Helichrysum striatum* W., Sp. Pl., III, p. 1910 (1804); Harvey, l. c.

Clarkson (Penther Nr. 1170; nov.-flor.).

*Helichrysum paniculatum* (L.) W., Sp. Pl., III, p. 1911 (1804); Harvey, l. c., p. 226.

Brackriver (Penther Nr. 1131; oct.-flor.); Montagu-Paß (Penther Nr. 1160 et 1345; nov.-flor.).

*Helichrysum mucronatum* (Berg.) Less., Syn. Comp. (1832), p. 295.

Var. *niveum* DC., Prodr., VI (1837), p. 178; Harvey, l. c.

Leoskraal (Penther Nr. 1127; oct.-flor.).

*Helichrysum adenocaulon* DC., Prodr., VI (1837), p. 180; Harvey in Fl. Capens., III, p. 229.

Natal: Van Reenens-Paß, leg. Krook (Pl. Penther. Nr. 1432 et 1438; mart.-flor.).

*Helichrysum elegantissimum* DC., Prodr., VI (1837), p. 179; Harvey, l. c.

Tsitsariver, leg. Krook (Pl. Penther. Nr. 986; jan.-flor.).

*Helichrysum foetidum* (L.) Mnch., Meth. (1794), p. 575; Harvey in Fl. Cap., III, p. 232.

Clarkson-Humansdorp (Penther Nr. 1107; nov.-flor.).

*Helichrysum decorum* DC., Prodr., VI (1837), p. 187; Harvey, l. c.

Ixopo, leg. Krook (Pl. Penther. Nr. 995; nov.-flor.).

Form mit ziemlich dichtem Blütenstand.

*Helichrysum fulgidum* W., Sp. Pl., III, p. 1904 (1804); Harvey, l. c.  
Insizwa, leg. Krook (Pl. Penther. Nr. 958, 1250, 1349; jan.-flor.).

*Helichrysum squamosum* Thunb., Fl. Cap. (1813), p. 661; Harvey in Fl. Cap., III, p. 233.

Natal: Mt. Insizwa, leg. Krook (Pl. Penther. Nr. 985; jan.-flor.); Umkomanzi, leg. Krook (Pl. Penther. Nr. 1018; nov.-flor.); Kokstad-Newmarket, leg. Krook (Pl. Penther. Nr. 1241; jan.-flor.); Van Reenens-Paß, leg. Krook (Pl. Penther. Nr. 2415).

*Helichrysum subglomeratum* Less., Syn. Comp. (1832), p. 283; Harvey in Fl. Capens., III, p. 235.

Kowie, leg. Krook (Pl. Penther. Nr. 1358; jul.-flor.).

*Helichrysum umbraculigerum* Less., Syn. Comp. (1832), p. 284; Harvey in Fl. Capens., III, p. 236.

Tsitsariver, leg. Krook (Pl. Penther. Nr. 952; jan., in sehr jugendlichem Zustande); Mt. Frère, leg. Krook (Pl. Penther. Nr. 962; jan., jugendlich); Mt. Insizwa, leg. Krook (Pl. Penther. Nr. 956; jan.-flor.); Van Reenens-Paß, leg. Krook (Pl. Penther. Nr. 1023; mart.-flor.); Nalogha, leg. Krook (Pl. Penther. Nr. 1078; jan.-flor.); Umkomanzi, leg. Krook (Pl. Penther. Nr. 1384; febr., sehr jugendlich).

*Helichrysum dasycephalum* O. Hoffm. n. sp. (§ *Stoechadina*?). Fruticulus ramosus, ramis usque ad inflorescentiam foliatis foliisque adpresse argenteo-tomentosis; foliis parvulis patentibus oblanceolatis, basi cuneata sessilibus, integerrimis uninerviis obtusis, summis breviter acuminatis; capitulis heterogamis parvis 3—4-floris sessilibus glomeratis, glomerulis solitariis vel in corymbum terminalem aggregatis; involucri cylindracei squamis pluriseriatis imbricatis adpressis hyalinis pallide flavis laxe villosis obtusiusculis; floribus 1—2 ♀, 2 ♂, interdum 1 ♀, 3 ♂; corollis vix exsertis; ovariis glabris.

Die vorliegenden Exemplare sind  $\frac{1}{4}$  m lang und reich verzweigt, die Zweige namentlich unterwärts ziemlich dicht beblättert. Die Blätter werden bis 12 mm lang und oberhalb der Mitte 3 mm breit. Die Köpfchen stehen in Knäueln, diese an den Enden der jüngeren Zweige einzeln, an den Enden der älteren Zweige in Ebensträußen von  $1\frac{1}{2}$ — $2\frac{1}{2}$  cm Durchmesser. Die Köpfchen sind fast 4 mm hoch und 1 mm breit. Durch die zottige Behaarung, durch welche die Köpfchen aber nicht untereinander verwebt sind, erhalten die Hüllen ein schmutziggelbliches Aussehen.

Natal: Van Reenens-Paß, leg. Krook (Pl. Penther. Nr. 1437; mart.-flor.).

*Helichrysum manopappum* O. Hoffm. n. sp. (§ *Stoechadina*?).

Fruticosa humilis ramosa, ramis adscendentibus usque ad apicem foliosis tenuiter cano-tomentellis; foliis linearibus utrinque cano-tomentellis, basi lata sessilibus, recurvatis, apice obtusis et interdum  $\pm$  hamulosis planis vel saepius secus nervum medianum carinato-compressis; capitulis parvis sessilibus, in corymbos densos terminales polycyphalos congestis, heterogamis; involucri squamis multiseriatis imbricatis erectis scariosis pallide aureis subacutis, intimis basi extus luteo-papulosis; receptaculo minimo medo; floribus (3—)4: ♀ 1 limbo 4-dentato, ♂ (2—)3; achaeniis glabris, pappi seta unica coronatis.

Niedriger, bei den vorliegenden Exemplaren bis 15 cm hoher Strauch; Zweige 3—12 cm lang. Blätter 6—15 mm lang, wenig über 1 mm breit, längs der Mittelrippe meist etwas rinnig zusammengefaltet. Die Ebensträuße haben 1— $2\frac{1}{2}$  cm im Durchmesser; die größeren sind aus mehreren kleineren, aus sehr zahlreichen Köpfchen be-

stehenden Knäueln zusammengesetzt. Köpfchen 3 mm hoch, etwa 1 mm im Durchmesser. Der äußerst winzige Blütenboden läßt zwischen den wenigen Blüten keine Spreuschüppchen erkennen, weswegen die Pflanze zu der Gruppe *Stoechadina* gesetzt ist; doch ist sie *H. parviflorum* (Lam.) DC. in der Tracht sehr ähnlich. Von dieser ist sie indes durch die diklinischen Blüten und den, ähnlich wie bei *H. anomalum* Less., auf eine einzige Borste reduzierten Pappus gut zu unterscheiden.

Distr. Caledon: Leoskraal (Zonderenderiver) (Penther Nr. 1179; nov.-flor.).

*Helichrysum griseum* Sond. in Linn., XXIII (1850), p. 65; Harvey in Fl. Capens., III, p. 237 (ex descr.).

Komgha, leg. Krook (Pl. Penther. Nr. 1394; jan.-flor.).

*Helichrysum pedunculare* (L.) DC., Prodr., VI (1837), p. 198; Harvey, l. c., p. 238.

Tsitsariver, leg. Krook (Pl. Penther. Nr. 963; jan.-flor.); Keiriver, leg. Krook (Pl. Penther. Nr. 1066; jan.-flor.).

*Helichrysum nudatum* (Thunb.) Less., Syn. Comp. (1832), p. 298.

Var. *pallidum* (DC.) Harv., Fl. Capens., III (1865), p. 238.

Komgha, leg. Krook (Pl. Penther. Nr. 1395; jan.-flor.).

*Helichrysum allioides* Less., Syn. Comp. (1832), p. 299; Harvey, l. c., p. 239.

Keiriver, leg. Krook (Pl. Penther. Nr. 1064, 1263, 1265 ex parte, 1277; jan.-flor.).

*Helichrysum leiopodium* DC., Prodr., VI (1837), p. 200; Harvey, l. c.

Colossa, leg. Krook (Pl. Penther. Nr. 1191); Colossa-Umtata, leg. Krook (Pl. Penther. Nr. 1084); Keiriver, leg. Krook (Pl. Penther. Nr. 1265 ex parte); omnia jan.-flor.

*Helichrysum nudifolium* (L.) Less., Syn. Comp. (1832), p. 1299; Harvey, l. c., p. 240.

Nalogha-Tsitsariver, leg. Krook (Pl. Penther. Nr. 1071); Insizwa, leg. Krook (Pl. Penther. Nr. 1257); Keiriver, leg. Krook (Pl. Penther. Nr. 265 ex parte); omnia jan.-flor.

*Helichrysum quinquenerve* (Thunb.) Less., Syn. Comp. (1832), p. 300; Harvey, l. c.

Tsitsariver, leg. Krook (Pl. Penther. Nr. 951; jan.-flor.); Insizwa, leg. Krook (Pl. Penther. Nr. 1252; jan.-flor.).

*Helichrysum miconiifolium* DC., Prodr., VI (1837), p. 200; Harvey, l. c.

Griqualand-East: Nalogha-Tsitsariver, leg. Krook (Pl. Penther. Nr. 1069; jan.-flor.).

*Helichrysum Krebsianum* Less., Syn. Comp. (1832), p. 308; Harvey in Fl. Cap., III, p. 241.

*Helichrysum cephaloideum* DC., Prodr., VI (1837), p. 197; Harvey in Fl. Capens., III, p. 242.

Tsitsariver, leg. Krook (Pl. Penther. Nr. 954; jan.-flor., forma macilentia); Newmarket, leg. Krook (Pl. Penther. Nr. 1025; febr.-flor.); Pietermaritzburg, leg. Krook (Pl. Penther. Nr. 1255; febr.-flor.).

Var. *polycephala* DC., l. c.; Harvey, l. c.

Harrismith, leg. Krook (Pl. Penther. Nr. 1303; mart.-flor.).



*Helichrysum appendiculatum* (Thunb.) Less., Syn. Comp. (1832), p. 308; Harvey, l. c., p. 242.

Clarkson (Penther Nr. 1169; nov.-flor.); Newmarket, leg. Krook (Pl. Penther. Nr. 1027, capitulis flavis; Nr. 1238, capitulis purpureis; febr.-flor.); Kokstad-Newmarket, leg. Krook (Pl. Penther. Nr. 1234; jan.-flor.).

Var. *discolor* (DC.) Harv., l. c. (1865).

Natal: Umkomanzi, leg. Krook (Pl. Penther. Nr. 1001; nov.-flor.); Griqualand-East: Nalogha-Tsitsariver, leg. Krook (Pl. Penther. Nr. 1070; jan.-flor.).

*Helichrysum odoratissimum* (L.) Swt., Hort. Brit., ed. I (1818), p. 223.

Var. *lanatum* Sonder in Fl. Capens., III (1865), p. 245.

Clarkson-Humansdorp (Penther Nr. 1401; nov.-flor.); Silverriver (Penther Nr. 1406; nov.-flor.).

Var. *undulifolium* DC., Prodr., VI (1837), p. 202; Harvey in Fl. Capens., III, p. 245.

Keiriver, leg. Krook (Pl. Penther. Nr. 1065; nov.-flor.); Kolossa, leg. Krook (Pl. Penther. Nr. 1082; jan.-flor.).

*Helichrysum cymosum* (L.) D. Don in Mem. Wern. Soc. V (1824), p. 550; Less., Syn. Comp. (1832), p. 302; Harvey, l. c.

Muizenberg (Penther Nr. 1149 et 1371; jan.-flor.); Silverriver (Penther Nr. 1405; nov.-flor.).

*Helichrysum tenuiculum* DC., Prodr., VI (1837), p. 203; Harvey in Fl. Capens., III, p. 246.

Tsitsariver, leg. Krook (Pl. Penther. Nr. 953 et 968; jan.-flor.); Colenso, leg. Krook (Pl. Penther. Nr. 1256; febr.-flor.).

*Helichrysum auronitens* C. H. Schultz Bip. in Flora, XXVII (1844), p. 680; Harvey, l. c., p. 247.

Nalogha, leg. Krook (Pl. Penther. Nr. 1079; jan.-flor.).

*Helichrysum maritimum* (L.) D. Don in Sond., Hort. Brit. (1830), p. 341; Less., Syn. Comp. (1832), p. 304; Harvey in Fl. Capens., III, p. 248.

Caledon (Penther Nr. 1120; oct.-flor.).

*Helichrysum anomalum* Less., Syn. Comp. (1832), p. 303; Harvey, l. c., p. 249.

Uitenhague-Grahamstown (Penther Nr. 1097; nov.-flor.).

*Helichrysum teretifolium* (L.) Swt., Hort. Brit., ed. I (1818), p. 223; Less., Syn. Comp. (1832), p. 312; Harvey, l. c., p. 250.

Howhoek-Caledon (Penther Nr. 1168; oct.-flor.); Brackriver (Penther Nr. 1225 et 1280; oct.-flor.); loco non indicato (Penther Nr. 1417; flor.).

*Helichrysum capitellatum* (Thunb.) D. Don in Mem. Wern. Soc., V (1824), p. 550; Less., Syn. Comp. (1832), p. 305; Harvey, l. c.

Colossa, leg. Krook (Pl. Penther. Nr. 982; jan.-flor., Köpfchen mit 22 Blüten!); Colossa-Umtata, leg. Krook (Pl. Penther. Nr. 1088; jan.-flor.).

*Helichrysum rosam* (Thunb.) Less., Syn. Comp. (1832), p. 306. — *H. erosum* Harv. in Fl. Capens., III (1865), p. 251.

Stromolei (Penther Nr. 1136; oct.-flor.); Uitenhague-Grahamstown (Penther Nr. 1178; nov.-flor.).

*Helichrysum attrixifolium* O. Hoffm. in O. Kuntze, Revisio, III (1898), p. 150.

Colenso, leg. Krook (Pl. Penther. Nr. 1337; febr.-flor.).

Von demselben Standort wie das Original Exemplar und sicher mit ihm übereinstimmend. Zu der Beschreibung ist zu bemerken, daß die Hüllblätter nicht einfach gelb zu nennen sind, sondern daß die äußeren vielmehr bräunlichgelb, die inneren weißlich sind. Danach gehört die Art in die Verwandtschaft von *H. rugulosum* Less., *H. rosam* Less. etc., von welchen sie sich durch die eigentümlich welligen, aber nicht sparrigen Hüllblätter, durch die Zahl der Blüten und andere Merkmale unterscheidet.

*Helichrysum petiolatum* (L.) D. Don in Mem. Wern. Soc., V (1824), p. 550; DC., Prodr., VI (1837), p. 208; Harvay in Fl. Capens., III, p. 252.

Insizwa-Umzinkulu, leg. Krook (Pl. Penther Nr. 1278; jan.-flor.).

*Helichrysum hypoleucum* Harv. in Fl. Capens., III (1865), p. 253.

Natal: Van Reenens-Paß, leg. Krook (Pl. Penther Nr. 1429; mart.-flor.).

*Helichrysum crispum* (L.) D. Don in Lond., Hort. Brit. (1830), p. 341; Less., Syn. Comp. (1832), p. 310; Harvey in Fl. Capens., III, p. 253.

Gauritzriver-Mosselbai (Penther Nr. 1109; oct.-flor.).

Das Exemplar ist durch hellgelbe Hüllblätter auffällig.

*Helichrysum auriculatum* (Thunb.) Less., Syn. Comp. (1832), p. 311; Harvey, l. c.

Devilspeak (Penther Nr. 1368; dec.-flor.).

*Helichrysum vestitum* (L.) Schrk. in Denkschr. Akad. München, VIII, 1821—1822 (1824), p. 166; Less., Syn. Comp. (1832), p. 314; Harvey, l. c., p. 254.

Howhoek (Penther Nr. 1325; oct.-flor.).

*Helichrysum sesamoides* (L.) W., Sp. Pl., III, 1908 (1804).

Var. *fasciculatum* (Andr.) Harv., Fl. Capens., III (1865), p. 255.

Howhoek (Penther Nr. 1452; oct.-flor.).

*Stoebe aethiopica* Linné, Sp. Pl. (1753), p. 831; Harvey in Fl. Capens., III, p. 280.

Palmietriver (Penther Nr. 1419; oct.-flor.).

*Stoebe Pentheri* O. Hoffm. n. sp.

Fruticosa fastigiato-ramosa, ramis usque ad apicem aequaliter foliosis; foliis confertis linearibus acutis carinatis spiraliter tortis  $\pm$  arcuatis et paulo recurvatis, infra villosulis glabrescentibus, supra tomentosus, tomento autem foliorum marginibus usque ad medium involutis plane oblecto; capitulis in glomerulum terminalem subglobosum sessilem confertis, singulis bractea foliacea basi villosula fultis; involucri squamis disco brevioribus biseriatis, exterioribus paulo brevioribus, omnibus erectis oblongis acutis, basi stramineis, apice fulvis; floribus et pappo exsertis; corollis purpureis; achaeniis minute argenteo-sericeis, pappi setis 20—25 basi concretis albis.

Die vorliegenden Zweige sind 20 cm lang, am Grunde 3 mm dick. Blätter nicht über 6 mm lang. Knäuel 1—1 $\frac{1}{2}$  cm im Durchmesser, an der Oberfläche durch den hervorragenden Pappus weiß. Äußere Hüllblätter 3 mm, innere 4 mm lang.

Die Art steht zwischen *St. aethiopica* L. und *St. phyllicoides* Thunb. Ihre Blätter sind weniger zurückgebogen als bei der ersteren und stärker als bei der letzteren, die Blattränder im Gegensatz zu beiden Arten so stark aufwärts eingerollt, daß sie (auch

aufgeweicht) sich in der Mitte berühren. Außerdem ist die Pflanze durch den stark hervorragenden Pappus auffällig.

Muizenberg (Penther Nr. 1151; jan.-flor.).

*Stoebe prostrata* Linné, Mant., II (1771), p. 291; Harvey in Fl. Capens., III, p. 281.

Table Mountain prope Capetown (Penther Nr. 1142 et 1375; febr.-flor.).

*Stoebe incana* Thunb., Prodr. Fl. Cap. (1800), p. 169; Harvey, l. c., p. 283.

Table Mountain prope Capetown (Penther Nr. 1141; febr.-flor.).

*Stoebe alopecuroides* (Lam.) Less., Syn. Comp. (1832), p. 349; Harvey, l. c., p. 284.

Zitzikanna (Penther Nr. 1105; nov.-flor.).

*Stoebe cinerea* (L.) Thunb., Prodr. Pl. Cap. (1800), p. 169; Harvey, l. c.

Knysna (Penther Nr. 1129; nov.-flor.).

*Disparago laxifolia* DC., Prodr., VI (1837), p. 257; Harvey in Fl. Capens., III, p. 278.

Sir Lowry's-Paß-Palmietriver (Penther Nr. 1415; oct.-flor.).

*Disparago lasiocarpa* Cass. in Dict. Sc. Nat., XXXIV (1825), p. 42; Harvey, l. c., p. 278.

Muizenberg (Penther Nr. 1153; jan.-flor.).

*Elytropappus Rhinocerotis* (L. fil.) Less., Syn. Comp. (1832), p. 344; Harvey in Fl. Capens., III, p. 274.

Büffeljagdriver (Penther Nr. 1286; jan., sine floribus, cum gallis).

*Metalasia cephalotes* (Thunb.) Less., Syn. Comp. (1832), p. 338; Harvey in Fl. Capens., III, p. 266.

Muizenberg (Penther Nr. 1150; jan.-flor.).

*Metalasia divergens* (Thunbg.) D. Don in Mem. Wern. Soc., V (1826), p. 557; Harvey, l. c., p. 267.

Howhoek (Penther Nr. 1314; oct.-flor.).

*Metalasia erubescens* DC., Prodr., VI (1837), p. 254; Harvey, l. c., p. 269.

Palmietriver (Penther Nr. 1418; oct.-flor.).

*Metalasia muricata* (L.) R. Br. in Trans. Linn. Soc., XII (1817), p. 124; D. Don in Mem. Wern. Soc., V (1826), p. 557; Harvey, l. c., p. 270.

Palmietriver (Penther Nr. 1436; oct.-flor.); Piquenierskloof (Penther Nr. 1321; aug.-flor.).

Var. *fastigiata* (D. Don) DC., Prodr., VI (1837), p. 250.

Kowie (Penther Nr. 1357; jul.-flor.).

Var. *pungens* (D. Don) Harv., Fl. Capens., III (1865), p. 271.

Stellenbosch (Penther Nr. 1361; febr.-flor.).

Ganz jugendlich. In diesem Alter sind die sichtbaren Hüllblattspitzen stark zugespitzt, mit fast grannenartigen, etwas zurückgekrümmten Spitzen, was sich später verliert.

*Rethania trinervis* Thunbg., Prodr. Pl. Cap. (1800), p. 146; Harvey in Fl. Capens., III, p. 301.

Uitenhage (Penther Nr. 1072; nov.-flor.).

*Rethania pungens* L'Hérit., Sert. Angl. (1788), p. 24; Harvey, l. c., p. 302.  
Port Elizabeth (Penther Nr. 1173; dec.-flor.).

*Rethania pumila* (Linn. fil.) Thunb., Prodr. Pl. Cap. (1800), p. 146; Harvey,  
l. c., p. 303.

Olifantriver (Penther Nr. 1211 et 1203; aug.-flor.).

*Athrixia phylloides* DC., Prodr., VI (1837), p. 277; Harvey in Fl. Capens.,  
III, p. 291.

Keiroad-Komgha, leg. Krook (Pl. Penther. Nr. 1031; jan.-flor.); Insizwa, leg.  
Krook (Pl. Penther. Nr. 1247; jan.-flor.).

*Athrixia angustissima* DC., Prodr., VI (1837), p. 277; Harvey, l. c., p. 292.  
Mt. Insizwa, leg. Krook (Pl. Penther. Nr. 970 et 1035; jan.-flor.).

*Athrixia fontana* Mac Owan in Journ. Linn Soc., XVIII (1881), p. 391.  
Insizwa, leg. Krook (Pl. Penther. Nr. 959; jan.-flor.).

*Printzia Bergii* Cass. in Dict. Sc. Nat., XLIII (1826), p. 324; Harvey in Fl.  
Capens., III, p. 513.

Howhoek (Penther Nr. 1147; oct.-flor.).

*Pulicaria capensis* (Spr.) DC., Prodr., V (1836), p. 479; Harvey in Fl. Capens.,  
III, p. 121.

Keiroadstation (Penther Nr. 1262; dec.-flor.).

*Geigeria aspera* Harv., Fl. Capens., III (1865), p. 126; ex descr.

Tafelkop, leg. Krook (Pl. Penther. Nr. 1050; mart.-flor.); Transvaal, leg. Krook (Pl.  
Penther. Nr. 1362; jun.-flor.); Rietspruit, leg. Krook (Pl. Penther. Nr. 1045; mart.-flor.).

*Osmitopsis asteriscoides* (L.) Cass. in Dict. Sc. Nat., XXXVII (1825), p. 6;  
Harvey in Fl. Capens., III, p. 305.

Howhoek-Caledon (Penther Nr. 1449; oct.-flor.).

*Osmites Bellidiastrum* Linné, Pl. Rar. Afr. (1760), p. 24; Amoen. Acad., VI  
(1763), p. 105; Harvey in Fl. Capens., III, p. 304.

Montague Paß (Penther Nr. 1344; nov.-flor.).

### Tribus V. Heliantheae.

*Zinnia pauciflora* Linné, Sp. Pl., ed. II (1763), p. 1269. — *Z. multiflora* Linné,  
l. c.; Harvey in Fl. Capens., III, p. 609.

Pietermaritzburg, leg. Krook (Pl. Penther. Nr. 1227; nov.-flor. — Nr. 1254;  
febr.-flor.).

*Siegesbeckia orientalis* Linné, Sp. Pl. (1753), p. 900; Harvey in Fl. Capens.,  
III, p. 132.

Umgeni, leg. Krook (Pl. Penther. Nr. 1354; febr.-flor.).

*Melanthera Brownei* (DC.) C. H. Schultz Bip. in Flora, XXVII (1844), p. 673.  
Natal: Umkomanzi, leg. Krook (Pl. Penther. Nr. 690; nov.-flor.).

Schmalblättrige Form.

*Bidens pilosus* Linné, Sp. Pl. (1753), p. 832.

Var. *leucanthus* (W.) Harv., Fl. Capens., III (1865), p. 133.

Zuurbrak (Penther Nr. 1223; oct.-flor.).

## Tribus VI. Helenieae.

*Cadiscus aquaticus* E. Mey. in DC., Prodr., VII (1838), p. 255; Harvey in Fl. Capens., III, p. 134.

Undersbergvalley (Penther Nr. 1334; sept.-flor.).

*Tagetes patulus* Linné, Sp. Pl. (1753), p. 887.

Umgeni, leg. Krook (Pl. Penther. Nr. 1351; febr.-flor.).

## Tribus VII. Anthemideae.

*Eriocephalus umbellulatus* Cass. in Dict. Sc. Nat., L (1827), p. 493; DC., Prodr., VI (1837), p. 147; Harvey in Fl. Capens., III, p. 202.

Oliboschkraal (Penther Nr. 1297; sept.-flor.); Piquetberg (Penther Nr. 1322; sept.-flor.).

*Eriocephalus racemosus* Linné, Pl. Rar. Afr. (1760), p. 26; Harvey, l. c., p. 203.

Brackriver (Penther Nr. 1341; oct.-flor.).

*Oedera prolifera* Linné, Mant., II (1771), p. 159; Harvey in Fl. Capens., III, p. 135.

Howhoek (Penther Nr. 1451; oct.-flor.).

*Athanasia leucoclada* (DC.) Harv., Fl. Capens., III (1865), p. 191.

Mt. Insizwa, leg. Krook (Pl. Penther. Nr. 971; jan.-flor.).

*Athanasia trifurcata* Linné, Spec. Pl., ed. II (1763), p. 1181.

α. *Linnaei* Harv., Fl. Capens., III (1865), p. 195.

Zuurbrak (Penther Nr. 1340; oct.-flor.).

Var. *cuneiformis* (DC.) Harv., l. c., p. 196.

Stellenbosch (Penther Nr. 1378; febr.-flor.).

*Athanasia crithmifolia* Linné, Spec. Pl., ed. II (1763), p. 1181; Harvey, l. c., p. 197.

Stellenbosch (Penther Nr. 1377; febr.).

Blüten und Früchte an demselben Exemplar, doch an verschiedenen Zweigen.

*Athanasia longifolia* Lam., Enc., I (1783), Tab. 326; Harvey, l. c., p. 198.

Distr. George: Silverriver (Penther Nr. 1404; jun.-flor.).

Die Art besitzt keine Spreublätter!

*Athanasia dentata* Linné, Spec. Pl., ed. II (1763), p. 1181; Harvey, l. c.

Zitzikanna (Penther Nr. 1175; nov.-flor.).

*Athanasia acerosa* (DC.) D. Dietr., Syn. Pl., IV (1847), p. 1401; Harvey, l. c., p. 199.

Insizwa, leg. Krook (Pl. Penther. Nr. 1244; jan.-flor.).

Auch diese Art hat, wenn man nicht (wie es Harvey tut) die inneren Hüllblätter als Spreublätter betrachten will, keine Spreublätter und weicht dadurch (ebenso wie die obige *A. longifolia*) von den übrigen Athanasien ab, um so mehr als die Köpfchen nicht selten mehr Blüten besitzen, als in den Beschreibungen angegeben wird («7—9»). In den Exemplaren von Drege kommen bis 14 Blüten, in einem von Bachmann im Gondolande gesammelten bis 17 Blüten in einem Köpfchen vor.

*Phymasperma leptophyllum* (DC.) Benth. et Hk. fil., Gen., II (1873), p. 423.  
— *Adenachaena leptophyllum* DC., Prodr., VI (1837), p. 49; Harvey in Fl. Capens., III, p. 161.

Gouritzriver (Penther Nr. 1163; oct.-flor.).

*Thaminophyllum multiflorum* Harv., Fl. Capens., III (1865), p. 155.

Sir Lowry's-Paß-Palmietriver (Penther Nr. 1414; oct.-flor.); Howhoek (Penther Nr. 1453; oct.-flor.).

*Matricaria globifera* (Thunb.) Fenzl. ex Harvey in Fl. Capens., III (1865), p. 165.

Distr. Uitenhague: Uitenhague-Grahamstown (Penther Nr. 2768; nov.-flor.).

*Matricaria nigellifolia* DC., Prodr., VI (1837), p. 50; Harvey, l. c., p. 164.  
Keiskanna (Penther Nr. 1413; dec.-flor.).

Var. *tenuior* DC., l. c.; Harvey, l. c. (? ex descr.).

Komgha, leg. Krook (Pl. Penther. Nr. 1390; jan.-flor.).

Nur in einem Punkte stimmt die Beschreibung nicht: Die Randblüten sind nicht zweilippig, sondern ganz normal zungenförmig. Bis auf den sehr viel zarteren, vielleicht durch die Beschaffenheit des Standortes zu erklärenden Wuchs und die kleineren Köpfchen (ganz wie es De Candolle angibt) stimmt die Pflanze durchaus mit *M. nigellifolia* überein.

*Chrysanthemum nodosum* (Thunb.) DC., Prodr., VI (1837), p. 65; Harvey in Fl. Capens., III, p. 162.

Mt. Insizwa-Umzinklawwa, leg. Krook (Pl. Penther. Nr. 1034; jan.-flor.).

*Schistostaphium crataegifolium* (DC.) Fenzl. ex Harv., Fl. Capens., III (1865), p. 169.

Mt. Insizwa, leg. Krook (Pl. Penther. Nr. 955; jan.-flor.); Tsitsariver, leg. Krook (Pl. Penther. Nr. 967; jan.-flor.); Colenso, leg. Krook (Pl. Penther. Nr. 1338; febr.-flor.); Van Reenens-Paß, leg. Krook (Pl. Penther. Nr. 1000 et 1446; mart.-flor.).

*Cotula coronopifolia* Linné, Spec. Pl. (1753), p. 892; Harvey in Fl. Capens., III, p. 178.

Querung des Olifantriver (Penther Nr. 1316; aug.-flor.).

*Cotula filifolia* Thunb., Prodr. Pl. Cap. (1800), p. 161; Harvey, l. c., p. 179.  
Undersbergvalley (Penther Nr. 1333; sept.-flor.).

*Cotula bipinnata* Thunb., Prodr. Pl. Cap. (1800), p. 162; Harvey, l. c.

Querung des Olifantriver (Penther Nr. 1315 et 1318; aug.-flor.).

Kleine Exemplare.

*Cotula tenella* E. Mey. ex DC., Prodr., VI (1837), p. 80; Harvey, l. c., p. 180.  
Olifantriver (Penther Nr. 1217 et 1428 ex parte; aug.-flor.).

*Cotula hispida* (DC.) Harv., Fl. Capens., III (1865), p. 183.

Natal: Van Reenens-Paß, leg. Krook (Pl. Penther. Nr. 1445; mart.-flor.).

*Cotula turbinata* Linné, Spec. Pl. (1753), p. 892. — *Cenia turbinata* Pers., Syn., II (1807), p. 465; Harvey in Fl. Capens., III, p. 185.

Olifantriver (Penther Nr. 1206 et 1428 ex parte; aug.-flor.); Piquetberg (Penther Nr. 1328; aug.-flor.).

Durch die breit kegelförmige Gestalt des verdickten Blütenstiels auffällige Form.

Var. *discolor* Harv., l. c.

Pikenierskloof (Penther Nr. 1007; aug.-flor.).

Var. *pusilla* Schlechter in Herb. Berol.

Piquetsberg-road-station (Penther Nr. 1012; aug.-flor. Mit Einschluß der Wurzel 5—8 cm hoch; Strahlblüten gleichfarbig); Olifanriver (Penther Nr. 1204; aug.-flor. Strahlen teils gleichfarbig, teils ungleichfarbig).

*Hippia frutescens* Linné, Mant., II (1771), p. 261; Harvey in Fl. Capens., III, p. 170.

Howhoek (Penther Nr. 1148; oct.-flor.); Büffeljagdriver (Penther Nr. 1284; oct.-flor.).

*Hippia gracilis* Less. in Linn., VI (1831), p. 218; Harvey, l. c.

Howhoek-Caledon (Penther Nr. 1144; oct.-flor.).

### Tribus VIII. Senecioneae.

*Cineraria erosa* (Thunb.) Harv., Fl. Capens., III (1866), p. 309.

Harrismith, leg. Krook (Pl. Penther. Nr. 1302; mart.-flor.).

*Cineraria lobata* L'Hérit., Sert. Angl. (1788), p. 26; Harvey, l. c., p. 311.

Distr. Humansdorp: Clarkson (Penther Nr. 1095; nov.-flor.); Brackriver (Penther Nr. 1281; oct.-flor.; Blätter unterseits ein wenig spinnewebig behaart); Natal: Van Reenens-Paß, leg. Krook (Pl. Penther. Nr. 1434; mart.-flor. et fruct.; bei dieser sind die Früchte nur schwach behaart und schwach gewimpert, wodurch sie sich *C. geraniifolia* nähert).

*Cineraria geraniifolia* DC., Prodr., VI (1837), p. 308; Harvey, l. c., p. 312.

Var. *paniculata* DC., l. c. (ex descr.).

Keiriver, leg. Krook (Pl. Penther. Nr. 1059; jan.-flor.; valde juvenilis).

*Cineraria lyrata* DC., Prodr., VI (1837), p. 308; Harvey, l. c., p. 313.

Pietermaritzburg, leg. Krook (Pl. Penther. Nr. 1226; nov.-flor.).

*Senecio abruptus* Thunb., Prodr. Pl. Cap. (1800), p. 159; Harvey in Fl. Capens., III, p. 355.

Distr. Caledon: Caledon (Penther Nr. 1125; oct.-flor.).

Die Bestimmung ist nicht zweifellos. Es liegen nur obere Stengelteile vor, welche mit Exemplaren von *S. heteroclinius* DC. (die von Harvey zu *S. abruptus* gezogen wird) im Prodomuserbar ziemlich übereinstimmen. Der Außenkelch wird als fehlend oder sehr spärlich entwickelt angegeben. Bei einem Exemplare des Prodomuserbars ist er an verschiedenen Köpfchen desselben Stengels sehr verschieden entwickelt: bald gar nicht, bald mehr oder weniger reichlich. Dasselbe gilt von den Schüppchen der Blütenstiele und den Verzweigungen des Blütenstandes.

*Senecio sisymbriifolius* DC., Prodr., VI (1837), p. 382; Harvey, l. c., p. 359.

Olifanriver (Penther Nr. 1004 et 1208; aug.-flor.).

Form mit ziemlich kahlen Hüllblättern.

*Senecio araneosus* Thunb., Prodr. Pl. Cap. (1800), p. 158; Harvey, l. c., p. 361.

Piqueniersbergen: Twentyfourriver mountains (Penther Nr. 1319; aug.-flor.).

*Senecio macrocephalus* DC., Prodr., VI (1837), p. 407; Harvey, l. c., p. 362.

Insizwa-Umzinklawe, leg. Krook (Pl. Penther Nr. 1039; jan.-flor.); Keiriver, leg. Krook (Pl. Penther. Nr. 1274; jan.-flor.); Van Reenens-Paß, leg. Krook (Pl. Penther. Nr. 998; mart.-flor.).

Das letzte Exemplar ist stärker verzweigt und nähert sich durch den Blütenstand der nahe verwandten *S. discolor* DC., von welcher sie sich aber durch die größeren Köpfchen und die stärker behaarten Früchte unterscheidet.

*Senecio concolor* DC., Prodr., VI (1837), p. 407; Harvey, l. c.

Transkei: Colossa-Umtata, leg. Krook (Pl. Penther Nr. 1089; jan.-flor.).

*Senecio subrubiflorus* O. Hoffm. in O. Kuntze, Rev., III (1898), p. 178.

Natal: Van Reenens-Paß, leg. Krook (Pl. Penther. Nr. 1444; mart.-flor.).

*Senecio erubescens* Ait., Hort. Kew., ed. I (1789), III, p. 190; Harvey, l. c., p. 363.

Natal: Van Reenens-Paß, leg. Krook (Pl. Penther. Nr. 999; mart.-flor.).

*Senecio purpureus* Linné, Syst., ed. X (1759), p. 1214; Harvey, l. c.

Knysna (Penther Nr. 1081; nov.-flor.); Van Reenens-Paß, leg. Krook (Pl. Penther. Nr. 1431; mart.-flor.).

*Senecio hastulatus* Linné, Sp. Pl., ed. II (1763), p. 1218; Harvey, l. c., p. 367.

Griqualand-East: Newmarket, leg. Krook (Pl. Penther. Nr. 1236; febr.-flor.); Natal: Insizwa, leg. Krook (Pl. Penther. Nr. 972, 1037, 1042; jan.-flor.).

*Senecio nudiusculus* DC., Prodr., VI (1037), p. 384. — *S. hastulatus*  $\beta$ . Harvey, l. c.

Natal: Van Reenens-Paß, leg. Krook (Pl. Penther. Nr. 993; mart.-flor.).

*Senecio spiraeifolius* Thunb., Prodr. Pl. Cap. (1800), p. 159; Harvey, l. c., p. 368.

Bergriver (Penther Nr. 1016; aug.-flor.).

*Senecio albanensis* DC., Prodr., VI (1837), p. 385; Harvey, l. c., p. 370.

Kokstad-Newmarket, leg. Krook (Pl. Penther. Nr. 1240; jan.-flor.).

*Senecio caudatus* DC., Prodr., VI (1837), p. 384; Harvey, l. c., p. 371.

Natal: Mt. Insizwa, leg. Krook (Pl. Penther. Nr. 957; jan.-flor.).

*Senecio decurrens* DC., Prodr., VI (1837), p. 388; Harvey, l. c., p. 372.

Natal: Umzinkulu, leg. Krook (Pl. Penther. Nr. 1233).

*Senecio cymbalariifolius* (Thunb.) Less., Syn. Comp. (1832), p. 391.

Var. *rotundifolius* DC., Prodr., VI (1837), p. 438 (sub *Brachyrhyncho*); Harvey in Fl. Capens., III, p. 375.

Howhoek-Caledon (Penther Nr. 1327; oct.-flor.).

*Senecio latifolius* DC., Prodr., VI (1837), p. 387; Harvey, l. c., p. 377.

Komgha, leg. Krook (Pl. Penther. Nr. 989 et 1391); Colossa, leg. Krook (Pl. Penther. Nr. 1190); Colossa-Umtata, leg. Krook (Pl. Penther. Nr. 1090); Keiriver, leg. Krook (Pl. Penther. Nr. 1058 et 1276; omnia jan.-flor.).

*Senecio isatidens* DC., l. c.; Harvey, l. c., p. 378.

Keiriver, leg. Krook (Pl. Penther. Nr. 1272; jan.-flor.).

*Senecio venosus* Harv., Fl. Capens., III (1865), p. 379.

Natal: Van Reenens-Paß, leg. Krook (Pl. Penther. Nr. 1430; mart.-flor.).



*Senecio crenatus* Thunb., Prodr. Pl. Cap. (1800), p. 158; Harvey, l. c., p. 382.  
Natal: Umkomanzi, leg. Krook (Pl. Pether. Nr. 996; nov.-flor.; Nr. 1386; febr.-flor.).

*Senecio lyratus* Linné fil., Suppl. (1781), p. 369; Harvey, l. c., p. 384.  
Table Mountain prope Capetown (Pether. Nr. 1373; febr.-flor.).

*Senecio pterophorus* DC., Prodr., VI (1837), p. 389.

Var. *apterus* Harvey in Fl. Capens., III (1865), p. 386.

Distr. Kingwilliamstown: juxta fl. Keiriver, leg. Krook (Pl. Pether. Nr. 1053; jan.-flor.); Transkei: Colossa, leg. Krook (Pl. Pether. Nr. 1186; jan.-flor.).

*Senecio ilicifolius* Thunb., Prodr. Pl. Cap. (1800), p. 158; Harvey, l. c.

Distr. George: Montagu-Paß (Pether. Nr. 1075; nov.-flor.); Brackriver (Pether. Nr. 1282; oct.-flor.).

*Senecio glastifolius* Linné fil., Suppl. (1781), p. 372; Harvey, l. c., p. 390.

Knysna, leg. Krook (Pl. Pether. Nr. 1229; nov.-flor.); Georgetown (Pether. Nr. 1398; nov.-flor.).

*Senecio pinnulatus* Thunb., Prodr. Pl. Cap. (1800), p. 157; Harvey, l. c., p. 394.

Olifantriver (Pether. Nr. 1216; aug.-flor.); Modderfontein (Pether. Nr. 1424; aug.-flor.).

*Senecio achilleifolius* DC., Prodr., VI (1837), p. 396; Harvey, l. c., p. 394.

Natal: Eastcourt-Colenso, leg. Krook (Pl. Pether. Nr. 1346 pro maxima parte; febr.-flor.); Van Reenens-Paß, Natalseite, leg. Krook (Pl. Pether. Nr. 1433; mart.-flor.).

*Senecio bipinnatus* Less., Syn. Comp. (1832), p. 391; Harvey, l. c., p. 396.

Table mountain prope Capetown (Pether. Nr. 1372; febr.-flor.).

*Senecio Skirrhodon* DC., Prodr., IV (1837), p. 401; Harvey in Fl. Capens.,

III, p. 399.

Distr. Kingwilliamstown: juxta flumen Keiriver, leg. Krook (Pl. Pether. Nr. 1054; jan.-flor.).

*Senecio inaequidens* DC., l. c.; Harvey, l. c.

Transkei: Colossa-Umtata, leg. Krook (Pl. Pether. Nr. 1085; jan.-flor.).

*Senecio filifolius* Harv. in Fl. Capens., III (1865), p. 399.

Distr. Caledon: Caledon (Pether. Nr. 1116 et 1119; oct.-flor.).

*Senecio longifolius* Linné, Sp. Pl., ed. II (1763), p. 1222; Harvey, l. c., p. 340.

Natal: Umkomanzi, leg. Krook (Pl. Pether. Nr. 1456; febr.-flor.).

Var. *subserratus* DC., Prodr., VI (1837), p. 400.

Distr. Bathurst: Kowie (Pether. Nr. 1348; jul.-flor.); Natal: Mt. Insizwa, leg. Krook (Pl. Pether. Nr. 1245; jan.-flor.).

Form mit ein- und wenigköpfigen Zweigen. Die Angabe in DC., Prodr. und in Fl. Capens., daß der Außenkelch schwach entwickelt sei, trifft nicht zu, auch nicht für die Exemplare im Prodromuserbar.

*Senecio rosmarinifolius* Linné fil., Suppl. (1781), p. 369; Harvey in Fl. Capens., III, p. 400.

Uitenhague-Grahamstown (Pether. Nr. 1096; nov.-flor.); Brackriver (Pether. Nr. 1343; oct.-flor.); Distr. Kingwilliamstown: Keiriver, leg. Krook (Pl. Pether. Nr. 1060; jan.-flor.; eine breitblättrige Form); Distr. Riversdale: in convalle fl. Gouritzriver (Pether. Nr. 2770; oct.-flor.).

*Senecio Burchellii* DC., Prodr., VI (1837), p. 401; Harvey, l. c., p. 401.

Table mountain prope Capetown (Penther Nr. 1143; febr.-flor.); Olifantriver (Penther Nr. 1011; aug.-flor.).

*Senecio dracunculoides* DC., Prodr., VI (1837), p. 400; Harvey, l. c.

Uitenhague-Grahamstown (Penther Nr. 1111; nov.-flor.).

Die Pflanze stimmt sehr gut mit den Ecklonschen Exemplaren des Berliner Herbars überein, während Harveys Beschreibung weniger gut zutrifft. Die Blätter sind lederartig derb, vermutlich etwas fleischig, meist stumpf und nicht immer am Rande zurückgerollt; sie sind auch nicht immer völlig ganzrandig, sondern hin und wieder an einer oder beiden Seiten mit einem großen Zahne versehen. Die Blütenstiele tragen Brakteen, welche nach der Spitze zu zahlreicher werden und in die Schüppchen des Außenkelches übergehen. Die Hüllblätter sind nicht immer an den Spitzen schwarz gefärbt.

*Senecio Harveyanus* Mac Owan in Journ. Linn. Soc., XXV (1889), p. 388.

— *S. vimineus* Harv., Fl. Capens., III (1865), p. 401, non DC.

Natal: Van Reenens-Paß, leg. Krook (Pl. Penther. Nr. 1443; mart.-flor.); Harri-smith, leg. Krook (Pl. Penther. Nr. 1309 et 1379; mart.-flor.).

*Senecio angulatus* L. fil., Suppl. (1781), p. 369; Harvey in Fl. Capens., III, p. 494.

Transkei: Colossa-Umtata, leg. Krook (Pl. Penther. Nr. 1091; jan.-flor. Ein kleines Exemplar. Das oberste Blatt ist etwas fiederspaltig, im übrigen ist die Pflanze normal; Nr. 1092; jan.-flor. Form mit kurzen dicken Zweigen, die an den Enden dicht beblättert sind; Blätter mit spitzen Zähnen. Vermutlich eine durch den Standort bedingte Vegetationsform); Keiriver, leg. Krook (Pl. Penther. Nr. 1061; jan.-flor. Form mit weniger lang gestielten Blättern und verlängerten, beblätterten Zweigen); Uitenhague (Penther Nr. 1184; nov.-flor.); Kowie (Penther Nr. 1359; mart.-flor.); Transkei: Colossa-Umtata, leg. Krook (Pl. Penther. Nr. 1193; jan.-flor. Die als *S. macropodus* DC., Prodr., VI [1837], p. 403 beschriebene Form).

Die Art ist in der Form der Blätter, in der Größe der Köpfe usw. einigermaßen veränderlich, wie es bei windenden Pflanzen nicht selten ist.

*Senecio brachypodus* DC., Prodr., VI (1837), p. 403; Harvey, l. c., p. 405. Kowie (Penther Nr. 1360; jul.-flor.).

*Euryops abrotanifolius* (L.) DC., Prodr., VI (1837), p. 443; Harvey in Fl. Capens., III, p. 410.

Olifantriver (Penther Nr. 1017 et 1221; aug.-flor.).

*Euryops Athanasiae* (L. fil.) Less., Syn. Comp. (1832), p. 394; Harvey, l. c.

Olifantriver (Penther Nr. 1218; aug.-flor.); Piquenierskloof (Penther Nr. 1331 et 1423; aug.-flor.).

*Euryops virgineus* (L. fil.) Less., Syn. Comp. (1832), p. 394; Harvey, l. c., p. 411. Knysna (Penther Nr. 1126; nov.-flor.).

*Euryops linifolius* (L.) DC., Prodr., VI (1837), p. 446; Harvey, l. c., p. 414. Bergriver, Saron (Penther Nr. 1006; aug.-flor.).

*Euryops tenuissimus* (L.) Less., Syn. Comp. (1832), p. 394; Harvey, l. c. Piquenierskloof (Penther Nr. 1207; aug.-flor.).

*Euryops laterifolius* (L. fil.) Less., Syn. Comp. (1832), p. 394; Harvey, l. c., p. 415.

Var. *oblongifolia* O. Hoffm. n. var.

Foliis oblongis patentibus, minus imbricatis.

Harrismith, leg. Krook (Pl. Penther. Nr. 1306; mart.-flor.).

Dieselbe Pflanze ist von Haygarth gesammelt und mit der Bezeichnung «Natal Government Herbarium Nr. 977» herausgegeben.

*Othonna quinquentata* Thunb., Prodr. Pl. Cap. (1800), p. 168; Harvey in Fl. Capens., III, p. 334.

Table mountain prope Capetown (Penther Nr. 1374; febr.-flor.).

*Othonna amplexicaulis* Thunb., Prodr. Pl. Cap. (1800), p. 167; Harvey, l. c., p. 335.

Olifantriver (Penther Nr. 1295; aug.-flor.).

*Othonna linifolia* L. fil., Suppl. (1781), p. 388; Harvey, l. c., p. 342.

Olifantriver (Penther Nr. 1009; aug.-flor.).

*Othonna heterophylla* L. fil., Suppl. (1781), p. 387; Harvey, l. c.

Olifantriver (Penther Nr. 1010; aug.-flor.).

*Othonna pinnata* L. fil., Suppl. (1781), p. 387; Harvey, l. c., p. 344.

Twentyfourriver mountains (Penther Nr. 1426; aug.-flor.).

*Gamolepis munita* (L. fil.) Less., Syn. Comp. (1832), p. 251; Harvey in Fl. Capens., III, p. 159.

Uitenhague (Penther Nr. 1099; nov.-flor.).

*Steirodiscus capillaceus* (Thunb.) Less., Syn. Comp. (1832), p. 251; Harvey in Fl. Capens., III, p. 159.

Olifantriver (Penther Nr. 1201; aug.-flor.); Brackfontein (Penther Nr. 1298; sept.-flor.).

### Tribus IX. Calenduleae.

*Dimorphotheca pluvialis* (L.) Mch., Meth. (1794), p. 585. — *D. annua* Less., Syn. Comp. (1832), p. 257; Harvey in Fl. Capens., III, p. 418.

Piqueniersberge, Ruist (Penther Nr. 1014); Piquenierskloof (Penther Nr. 1320); Olifantriver (Penther Nr. 1210, 1220, 1222, 1294); Twentyfourriver montains (Penther Nr. 1421; omnia aug.-flor.).

*Dimorphotheca nudicaulis* DC., Prodr., VI (1837), p. 71.

α. *latifolia* Harv. in Fl. Capens., III (1865), p. 419.

Natal: Van Reenens-Paß, leg. Krook (Pl. Penther. Nr. 994; mart.-flor.).

Eine sehr stattliche Form mit ziemlich hoch hinauf beblättertem Stengel. Früchte fehlen.

*Dimorphotheca fruticosa* (L.) Less., Syn. Comp. (1832), p. 257; Harvey, l. c., p. 419. — *Osteospermum riparium* O. Hoffm. in Engl., Bot. Jahrb., XXIV (1898), p. 475.

Komgha, leg. Krook (Pl. Penther. Nr. 974; jan.-flor.).

*Dimorphotheca Tragus* DC., Prodr., VI (1837), p. 71; Harvey, l. c., p. 420.

Distr. Caledon: Howhoek-Caledon (Penther Nr. 1312; oct.-flor.); Caledon (Penther Nr. 1134; oct.-flor.).

Die Bestimmung ist, da die Früchte fehlen, unsicher.

*Garuleum latifolium* Harv., Fl. Cap., III (1865), p. 92.  
Nalogha, leg. Krook (Pl. Penther. Nr. 1196; jan.-flor.).

*Garuleum Woodii* Schinz in Bull. Herb. Boiss., III (1895), p. 440.  
Bambospruit, leg. Krook (Pl. Penther. Nr. 1047; mart.-flor.).

*Osteospermum herbaceum* L. fil., Suppl. (1781), p. 385; Harvey in Fl. Capens., III, p. 435.  
Ixopo, leg. Krook (Pl. Penther. Nr. 1454; febr.-flor.).

*Osteospermum moniliferum* Linné, Sp. Pl. (1753), p. 923; Harvey, l. c., p. 436.

Howhoek-Caledon (Penther Nr. 1093; oct.-flor.; Uitenhague (Penther Nr. 1158; nov.-flor.); Zuurbak (Penther Nr. 1224; oct.-flor.); Harrismith, leg. Krook (Pl. Penther. Nr. 1304; mart.-flor.).

*Osteospermum coriaceum* DC., Prodr., VI (1837), p. 461; Harvey, l. c.  
Howhoek-Caledon (Penther Nr. 1311; oct.-flor.).

*Osteospermum hispidum* Harv. in Harv. et Sond., Fl. Capens., III (1865), p. 438.  
Caledon (Penther Nr. 1115; oct.-flor.).

*Osteospermum muricatum* E. Mey. in DC., Prodr., VI (1837), p. 464; Harvey, l. c., p. 441.

Eastcourt-Colenso, leg. Krook (Pl. Penther. Nr. 1347; febr.-flor.).

*Osteospermum triquetrum* L. fil., Suppl. (1781), p. 385; Harvey, l. c., p. 443.  
Caledon (Penther Nr. 1342; oct.-flor.).

Die Blätter zeigen, abweichend von der typischen Form, am Rande einige kurze und scharfe Zähnen.

*Osteospermum polygaloides* Linné, Sp. Pl. (1753), p. 924; Harvey, l. c., p. 444.  
Caledon (Penther Nr. 1135 et 1323; oct.-flor.).

*Osteospermum imbricatum* Linné, Mant., II (1771), p. 290; Harvey, l. c.  
Loeririver (Penther Nr. 1101; oct.-flor.).

*Osteospermum foveolatum* DC., Prodr., VI (1837), p. 462.

Keiriver, leg. Krook (Pl. Penther. Nr. 1273; jan.-flor.).

Die Art hat nicht weniger dichte, durchaus nicht dachig stehende Blätter wie *O. imbricatum* L., mit welcher sie Harvey in Fl. Capens., III, p. 444 als Abart vereinigt.

*Tripteris clandestina* Less. in Linn., VI (1831), p. 97; Harvey in Fl. Capens., III, p. 248.

Piqueniersberge, Twentyfourriver mountains (Penther Nr. 1003; aug.-flor.).

*Tripteris flexuosa* Harv. in Harv. et Sond., Fl. Capens., III (1865), p. 429.

Distr. Kingwilliamstown: juxta flumen Keiriver, leg. Krook (Pl. Penther. Nr. 1055; jan.-flor.).

*Tripteris glandulosa* Turcz. in Bull. Mosc., XXIV, II, p. 93.

β. *dentata* Harv., l. c., p. 430.

Olifanriver (Penther Nr. 1005 et 1215; aug.-flor.); Twentyfourriver mountains (Penther Nr. 1425; aug.-flor.).

Da keine Früchte vorliegen, ist die Bestimmung nicht völlig sicher, zumal da ich keine Exemplare dieser Art gesehen habe. Indes würden sonst nur noch *Tr. flexuosa* Harv. und *Tr. setifera* DC. in Frage kommen. Die erstere hat jedoch nach der Beschreibung einen anderen Wuchs (hin und her gebogene verzweigte Stengel) und die letztere unterscheidet sich von den vorliegenden Exemplaren durch die auffällige doppelte Bekleidung: lange Borsten zwischen einer kurzen rauhen Behaarung; diese langen Borsten fehlen hier. Zu bemerken ist, daß bei den Exemplaren von *Tr. setifera* im Prodromus herbar sowohl spitze als auch stumpfe Hüllblätter vorkommen.

*Tripteria arborescens* Less. in Linn., VI (1831), p. 96; Harvey, l. c., p. 431. Rondegat am Olifantriver (Penther Nr. 1200 et 1296; aug.-flor.).

### Tribus X. Arctotideae.

*Ursinia foeniculacea* Poir., Enc., V (1804), p. 258. — *Sphenogyne foeniculacea* Less., Syn. Comp. (1832), p. 242; Harvey in Fl. Capens., III, p. 139.

Olifantriver (Penther Nr. 1213; aug.-flor.); Piqueniersbergen-Twentyfourriver mountains (Penther Nr. 1291; aug.-flor.).

*Ursinia crithmifolia* (R. Br.) Spr., Syst., III (1826), p. 609. — *Sphenogyne crithmifolia* R. Br. in Ait., Hort. Kew., ed. 2, V (1813), p. 142; Harvey, l. c., p. 144. Muizenberg (Penther Nr. 1155; jan.-flor.).

*Ursinia anethifolia* (Less.).

Howhoek (Penther Nr. 1313; oct.-flor.).

*Ursinia discolor* (Less.).

Caledon (Penther Nr. 1146; oct.-flor.); Gauritzriver (Penther Nr. 1161; oct.-flor.).

*Arctotis acaulis* Linné, Sp. Pl., ed. II (1763), p. 1306; Harvey in Fl. Capens., III, p. 450.

Distr. Clanwilliam: Piquenierskloof (Penther Nr. 1329; aug.-flor.); Tafelkop, leg. Krook (Pl. Penther. Nr. 1049; mart.-flor.).

*Arctotis aspera* Linné, Sp. Pl. (1753), p. 922.

Var. *scabra* Berg., Descr. Pl. Cap. (1767), p. 315; Harvey, l. c., p. 453.

Muizenberg (Penther Nr. 1154; jan.-flor.).

*Arctotis arctotoides* (L. fil.) O. Hoffm. — *Venidium arctotoides* Less., Syn. Comp. (1832), p. 33; Harvey, l. c., p. 462.

Keiskanna (Penther Nr. 1412; dec.-flor.); Colossa, leg. Krook (Pl. Penther. Nr. 980; jan.-flor.).

*Arctotis decurrens* (Less.) O. Hoffm., non Jacq. — *Venidium decurrens* Less., Syn. Comp. (1832), p. 32; Harvey, l. c., p. 461.

Distr. Kingwilliamstown: Keiriver, leg. Krook (Pl. Penther. Nr. 1268; jan.-flor.).

*Arctotis spathuligera* (DC.) O. Hoffm. — *Venidium spathuligera* DC., Prodr., VI (1837), p. 493; Harvey, l. c.

Griqualand East: Tsitsariver, leg. Krook (Pl. Penther. Nr. 965; jan.-flor.); Transkei: Colossa-Umtata, leg. Krook (Pl. Penther. Nr. 1086; jan.-flor.).

*Arctotis Wybi* (Harv.) O. Hoffm. — *Venidium Wybi* Harv., l. c., p. 463.

Olifantriver (Penther Nr. 1015; aug.-flor.).

Ein jugendliches, deswegen nicht mit völliger Sicherheit bestimmbares Exemplar.

*Gorteria personata* Linné, Syst., ed. X (1759), p. 1229; Harvey in Fl. Capens., III, p. 470.

Twentyfourriver mountains (Penther Nr. 1013 et 1330; aug.-flor.); Bergriver prope Piquenienskloof (Penther Nr. 1203; aug.-flor.).

*Gazania uniflora* Sims, Bot. Mag., Tab. 2270 (1821); Harvey in Fl. Capens., III, p. 472.

Umgeni, leg. Krook (Pl. Penther. Nr. 1353; febr.-flor.).

*Gazania subulata* R. Br. in Ait., Hort. Kew., ed. 2, V (1813), p. 140; Harvey, l. c., p. 473.

Griqualand East: Tsitsariver, leg. Krook (Pl. Penther. Nr. 964; jan.-flor.).

*Gazania longiscapa* DC., Prodr., VI (1837), p. 513; Harvey, l. c., p. 474.

Distr. Uitenhague: Uitenhague (Penther Nr. 1402; nov.-flor.); Distr. Humansdorp: Clarkson (Penther Nr. 948; nov.-flor.).

Blätter teils gefiedert, teils einfach.

*Gazania oxyloba* DC., Prodr., VI (1837), p. 512; Harvey, l. c., p. 475.

Caledon (Penther Nr. 1287, 1288, 1339; oct.-flor.).

Blätter teils ganzrandig, teils gefiedert; auf der Oberseite teils rauh, teils glatt.

*Berkheya palmata* W., Sp. Pl., III, p. 2271 (1804); Harvey in Fl. Capens., III, p. 505.

Kranzfontein (Penther Nr. 1332; sept.-flor.).

*Berkheya stobaeoides* Harv. in Harv. et Sond., Fl. Capens., III (1865), p. 505, ex descr.

Natal: Van Reenens-Paß, leg. Krook (Pl. Penther. Nr. 1441; mart.-flor.).

*Berkheya lanceolata* W., Sp. Pl., III, p. 2270 (1804); Harvey, l. c., p. 506.

Distr. Uitenhague: Loeririver (Penther Nr. 1112; nov.-flor.).

Die Blätter sind zum großen Teile abwechselnd, doch liegen nur die obersten Zweigenden vor.

*Berkheya setifera* DC., Prodr., VI (1837), p. 507; Harvey, l. c., p. 509.

Mt. Frère, leg. Krook (Pl. Penther. Nr. 961; jan.-flor.).

*Berkheya speciosa* (DC.) O. Hoffm. — *Stobaea speciosa* DC., Prodr., VI (1837), p. 518; Harvey, l. c., p. 492.

Insizwa, leg. Krook (Pl. Penther. Nr. 1246 et 1251; jan.-flor.); Umgeni, leg. Krook (Pl. Penther. Nr. 1352; febr.-flor.).

*Berkheya platyptera* (Harv.) O. Hoffm. — *Stobaea platyptera* Harv. in Harv. et Sond., Fl. Capens., III (1865), p. 495.

Umkomanzi-Richmond, leg. Krook (Pl. Penther. Nr. 1019; nov.-flor.).

*Berkheya heterophylla* (Thunb.) O. Hoffm. — *Stobaea heterophylla* Thunb., Prodr. Pl. Cap. (1800), p. 141; Harvey, l. c., p. 499.

Uitenhague-Grahamstown (Penther Nr. 1098; nov.-flor.).

*Berkheya atractylodes* (Thunb.) Schltz. in Engl., Bot. Jahrb., XXVII (1899), p. 218. — *Stobaea atractylodes* Thunb., l. c.; Harvey, l. c., p. 500.

Leoskraal (Penther Nr. 1180; oct.-flor.); Grahamstown (Penther Nr. 1408; dec.-flor.).

*Berkheya* sp.

*Berkheya montana* Wood et Evans nahestehend, aber mit kahlen Zweigen. Die Pflanze ist vermutlich eine neue Art, doch ist das Exemplar zur Beschreibung zu jung und zu spärlich.

Natal: Umkomanzi, leg. Krook (Pl. Penther. Nr. 1338; febr.).

*Didelta spinosum* Ait., Hort. Kew., ed. I (1789), III, p. 256; Harvey in Fl. Capens., III, p. 510.

Olifantriver (Penther Nr. 1212; aug.-flor.); Piquenierskloof (Penther Nr. 1292; aug.-flor.).

*Platycarpha glomerata* (Thunb.) Less. in Linn., VI (1831), p. 688; Harvey in Fl. Capens., III, p. 54.

Uitenhague (Penther Nr. 1157; oct.-flor.; Nr. 1123 et 1182; nov.-flor.).

## Tribus XI. Cynareae.

*Centaurea melitensis* Linné, Sp. Pl. (1753), p. 917; Harvey in Fl. Capens., III, p. 609.

Grahamstown (Penther Nr. 1410; dec.-flor.).

## Tribus XII. Mutisieae.

*Dicoma anomala* Sond. in Linn., XXIII (1850), p. 71.

α. *Sonderi* Harv. in Harv. et Sond., Fl. Cap., III (1865), p. 517.

Eastcourt-Colenso, leg. Krook (Pl. Penther. Nr. 1355; febr.-flor.).

Var. *cirsioides* Harv., l. c.; forma foliis linearibus.

Natal: Mt. Insizwa, leg. Krook (Pl. Penther. Nr. 973; jan.-flor.); Van Reenens-Paß, leg. Krook (Pl. Penther. Nr. 1031 et 1435; mart.-flor.).

Var. *cirsioides* Harv., l. c.; forma foliis oblongis.

Zuikerboschrandriver, leg. Krook (Pl. Penther. Nr. 1046; mart.-flor.).

*Gerbera asplenifolia* Spr., Syst., III (1826), p. 576; Harvey in Fl. Capens., III, p. 520.

Caledon (Penther Nr. 1118 et 1133; oct.-flor.).

*Gerbera tomentosa* DC., Prodr., VII (1838), p. 16; Harvey, l. c.

Soot River-Groote River (Penther Nr. 1403; nov.-flor.).

*Gerbera piloselloides* (L.) Cass. in Dict. Sc. Nat., XVIII (1820), p. 461; Harvey, l. c., p. 522.

Newmarket, leg. Krook (Pl. Penther. Nr. 1239; febr.-flor.).

*Gerbera ambigua* (Cass.) Sch. Bip. in Flora, XXVII (1844), p. 780; Harvey, l. c.

Griqualand East: Umzinkulu-Ixopo, leg. Krook (Pl. Penther. Nr. 1455).

## Tribus XIII. Cichorieae.

*Picris echioides* Linné, Sp. Pl. (1753), p. 792.

Colossa, leg. Krook (Pl. Penther. Nr. 979; jan.-flor.).

*Sonchus Dregeanus* DC., Prodr., VII (1838), p. 184; Harvey in Fl. Capens., III, p. 528.

Uitenhague-Port Elizabeth (Penther Nr. 1172; nov.-flor.).

*Sonchus oleraceus* Linné, Sp. Pl. (1753), p. 794; Harvey, l. c., p. 529.  
Grahamstown (Penther Nr. 1409; dec.-flor.).

## Nachtrag zu den Compositae.

Von Prof. O. Hoffmann und Dr. R. Muschler.

(Mit 1 Tafel.)

### Tribus Astereae-Conyzinae.

*Pentheriella* O. Hoffm. et Muschler gen. nov.

Capitula homogama, multiflora, discoidea, floribus hermaphroditis vel interioribus plerumque sterilibus, ca. 15—20. Involucrum hemisphaericum vel late campanulatum, squamis triseriatis, basi leviter imbricatis, late lanceolatis vel ovato-lanceolatis, exterioribus structura et indumento folia reducta referentibus, ceteris minoribus, interioribus intimisque margine paullo scariosis. Receptaculum planum vel convexiusculum, plus minus alveolatum. Corollae regulares, tubulosae, medium versus abrupte angustatae, limbo nimium ampliato, apice 5-fido. Antherae basi obtusae, integrae. Styli rami breves, complanati, appendicibus lanceolato-obtusis. Achaenia parva, nunquam compressa, irregulariter 5-costata. Pappi setae tenues, hyalinae, plusquam 60, uniseriatae, inaequales, parte superiore liberae, basi connatae.

Fruticuli eramosi. Folia alterna, linearia, integerrima vel interdum paucidentata. Capitula mediocra, ad apices ramulorum in corymbis parvis disposita. Corollae flavae. Achaenia saepius villosa. Pappus albus.

Dieses neue Genus ist sehr nahe mit der Gattung *Chrysocoma* verwandt. Es muß von dieser aber unterschieden werden wegen seiner nicht zusammengedrückten Achänen, die deutlich fünfrippig sind. Die Rippen sind unregelmäßig angeordnet. Die Involukralblätter sind dreireihig, wobei die äußeren die kürzesten sind. Die homogamen Köpfchen sind 15—20 blütig. Ihre innersten Blüten sind fast immer unfruchtbar. Die über 60 vorhandenen Pappushaare sind ungleich lang, am Grunde ringförmig zusammenhängend; der Ring zerfällt jedoch leicht in einzelne Abschnitte. Die Borsten stehen sehr dicht, doch nicht in mehreren Reihen; es werden einige aus der Reihe herausgedrängt. Sind auch kürzere Borsten vorhanden, so bilden sie doch keine äußere Reihe.

*Pentheriella Krookii* O. Hoffm. et Muschler spec. nov. (Tab. VII).

Frutex elatus, eramosus; caulis lignosus evidenter sulcatus, foliosus, inferne cicatricibus foliorum delaporum asper. Folia alterna, linearia vel lineari-lanceolata, integerrima vel paucidentata, infima sensim in petiolum angustata, superiora sessilia, amplexicaulia, utrinque pilis albidis, unicellularibus ut tota planta dense obtecta. Capitula mediocria in corymbum densum terminalem conferta longe pedicellata. Involucri hemisphaerici squamae triseriatae, late lanceolatae vel ovato-lanceolatae. Corollae regulares, tubulosae, limbo 5-fido. Achaenia parva, nunquam compressa, irregulariter 5-costata.

Distr. Harrismith: Van Reenens-Paß, leg. Krook (Pl. Penther. Nr. 1447; mart.-flor.).

### Tribus Inulae-Gnaphalinae.

*Helichrysum miconiaefolium* DC., Prodr., VI (1837), p. 200.

Transkei: Colossa, leg. Krook (Pl. Penther. Nr. 1187; jan.-flor.; specimen juvenile).



*Helichrysum cephaloideum* DC., Prodr., VI (1837), p. 197.

Griqualand-East: in monte Insizwa, leg. Krok (Pl. Penther. Nr. 1260; jan.-flor.).

*Helichrysum mixtum* O. Hoffm. in O. Kuntze, Revisio, III (1898), p. 152.

Keiriver, leg. Krok (Pl. Penther. Nr. 1269, nov.-flor.).

Die im Blütenstand stehenden Blätter haben leicht zu übersehende trockenhäutige Anhängsel von der Farbe der Hüllblätter. Die glänzend goldgelben, aufrechten Hüllblätter unterscheiden die Art trotzdem von *H. appendiculatum* Less.

*Helichrysum nudifolium* Less., Syn. Comp. (1832), p. 299.

Var. *subtriplinervium* O. Hoffm. et Muschler var. nov.

Foliis papyraceis, nitidis, asperis, reticulato-venosis, subtriplinervibus.

Distr. Ixopo: ad flumen Umkomanzi, leg. Krok (Pl. Penther. Nr. 984; jan.-flor.).

Eine auffallende Varietät, die durch ihre drei Nerven sofort vom fünfnervigen Blatte des Typus leicht zu unterscheiden ist.

*Helichrysum Krookii* Moeser spec. nov. (§ *Stoechadina*).

Caulis herbaceus, simplex, erectus, dense pubescens, glanduliferus, apice sparse araneosus. Folia membranacea, utrinque pubescentia, glandulifera, mucronulata, caulina ca. 5, infima oblongo-elliptica ac basilaria in petiolum amplexicaulem angustata, superiora oblonga, semiamplexicaulia breviter decurrentia, summa linearia; basilaria pauca rosulata elliptica vel oblongo-elliptica basi in petiolum vaginanti-amplexicaulem producta, nervis 5—7 percursa. Capitula permulta, parva apice scapi in corymbum umbraculoideum densissime aggregata brevi pedunculata. Involucri squamae ca. 16—20 subaequilongae erandiantes, dorso glanduliferae, obtusae vel obtusissimae, oblongae superne aliquantulo latiores, extimae saepe subspathulatae, intimae anguste lineares acutiusculae et breviores. Flores ca. 8—10 ♂ tubulosi. Pappi setae albae, paucae, caducae, subcrassae, superne paululum clavellatae, tubulo breviores. Receptaculum planum, nudum. Achaenia cruda, cylindrica, papillosa.

Die etwas kreiselförmigen Köpfe sind 0.3 cm lang. Die Grundblätter messen mit dem Stiele 6.9 cm, der Stiel 1—2 $\frac{1}{2}$  cm. Die mittleren Stengelblätter sind bei einer Länge von 3—4 cm nur 1 cm breit. Die Art ist von dem naheverwandten *Helichrysum umbraculigerum* Less. leicht durch die großen gestielten Grundblätter und die wenigen Stengelblätter zu unterscheiden. Die Tracht erinnert an die der *Plantaginea*.

Griqualand-East: Newmarket, leg. Krok (Pl. Penther. Nr. 1029 und 1235; jan.-flor.).

*Helichrysum inerme* Moeser spec. nov. mscr.

Griqualand-East: in monte Insizwa, leg. Krok (Pl. Penther. Nr. 1258; jan.-flor.).

*Helichrysum versicolor* O. Hoffm. et Muschler spec. nov. (§ *Stoechadina*).

Caulis herbaceus, erectus vel ascendens, e basi ramosus, ramis elongatis usque ad apicem foliatis tomentosus vel araneosus. Folia arachnoidea, basilaria spathulata, basi in portionem petioliformem basi dilata caulem semiamplectentem angusta, apice rotundata; caulina oblongo-lanceolata, basi  $\pm$  amplexicaulia, integra vel minute crenulata, breviter decurrentia; summa linearia; omnia enervosa. Capitula multiflora, homogama in paniculas densas congesta, brevissime pedicellata; involucri squamae obtusae, interioribus parum maioribus. Corolla lutea, pappo cappilari, caduco; achaenia ovoidea.

Die Grundblätter haben eine Länge von 3·5—4 cm bei einer Breite von 0·75—1 cm. Die nach oben zu immer kleiner und schmaler werdenden Stengelblätter sind dicht spinnewebartig behaart.

Die Art ist nahe mit *Helichrysum rutilans* Less. verwandt. Von diesem ist sie leicht durch die Form der Grund- und Stengelblätter sowie den oft niederliegenden Wuchs zu unterscheiden.

Distr. Albany: ad Grahamstown (Penther Nr. 1266; dec.-flor.).

*Helichrysum anomalum* Less., Syn. Comp. (1832), p. 303.

Oranje Free-State: Harrismith, leg. Krook (Pl. Penther. Nr. 1305; mart.-flor.).

*Helichrysum multirosulatum* O. Hoffm. et Muschler spec. nov. (§ *Elegantissima*).

Suffruticulosum, e basi 5—6 ramos simplices (vel rarissime dichotome partitos) emittens, ramis brevibus confertis dense albo-lanatis. Folia densissime conferta, rosulata, parva, ovata vel oblongo-ovata, breviter et late petiolata, densissime albo-lanata vetustiora reflexa, nigrescentia, cum petiolo usque ad 1 cm longa ac 0·6 cm lata. Capitula 2—3, magna, ad apices ramorum sessilia, ca. 25-flora, 2·5—3 cm diametro. Involucris squamae exteriores glabrae, triangulares acutae, gradatim minores, e basi roseo-purpurea apicem versus pallide brunneae, interiores oblongo-lanceolatae, subacutae vel interdum subobtusae, albae quam discus dimidio longiores, subradiantes, receptaculo fimbriato-foveolato, corolla anguste cylindracea quinquentata, glabra.

Kleines, höchstens 5—6 cm hohes Pflänzchen mit dicht rosettig gestellten, wollig behaarten kleinen Blättchen und großen schönen Köpfchen.

Unterscheidet sich von *Helichrysum album* N. E. Br. sofort durch die sitzenden Köpfchen, von *Helichrysum confertum* N. E. Br. durch die das Köpfchen um die Hälfte überragenden Involukralblätter.

Distr. Harrismith: Van Reenens-Paß, leg. Krook (Pl. Penther. Nr. 1440; mart.-flor.).

### Tribus Inuleae-Relhaniaeae.

*Relhania rigida* O. Hoffm. et Muschler spec. nov.

Frutex. Caulis (summitatem tantum vidimus) rectus, teres, ramis lignosis inferne cicatricibus delapsorum foliorum densissime dispositis asperis. Folia dense conferta, acuta, ovato-lanceolata vel ovata, sessilia, basin versus paullo angustata, evidenter trinervia, integra supra pilis brevissimis inaequilongis densissime vestita, subtus pilis sublongis tomentosa. Capitula heterogama magna, sessilia, solitaria, terminalia, multiflora. Involucris squamae pluriseriatae leviter imbricatae, membranaceae, flores subaequantur vel eis longiores, exteriores e basi truncata obovata, margine tenuiter pallide membranaceae, interiores intimaque lanceolatae vel ovato-lanceolatae, omnes nitentes, floribus radii uniseriatis ♀ ligulatis, disci tubulosis 5-dentatis ♂. Receptaculum planum, bracteolatum. Achaenia linearia.

Distr. Knysna: sine loco (Penther Nr. 1130; nov.-flor.).

Eine vorzüglich charakterisierte Pflanze, deren hoher Wuchs (nach der starken Entwicklung der vorliegenden oberen Stengelglieder zu schließen) sie gut von den übrigen *Relhania*-Arten unterscheidet. Von der nächst verwandten *Relhania speciosa* Harv. weicht sie sofort ab durch die sitzenden Köpfe, die beiderseits sehr stark behaarten Blätter und deren oval-lanzettliche Form sowie die unteren Stengelteile, die durch die Reste abgestorbener Blätter rauh erscheinen.

## Tribus Anthemideae-Chrysantheminae.

*Cotula barbata* DC., Prodr., VI (1837), p. 79.

Distr. Clanwilliam: in concavalle fluminis Olifantriver (Penther Nr. 1317; aug.-flor.).

Es ist auffällig, daß sich bei dieser äußerst zarten Art, was die Involukralblätter angeht, alle Übergänge finden von der glatten bis zur dichtbehaarten Schuppe. Die von Penther gesammelten Exemplare gehören sämtlich der letzteren Gruppe an. Extrem haarlose Individuen hat bei 1500 m Höhe in den Karebergen Schlechter gesammelt (Schlechter Nr. 8200 in Herb. berol.).

## Tribus Senecioneae-Senecioninae.

*Senecio insizwaensis* O. Hoffm. et Muschler spec. nov.

Suffrutex elatus, ramis sublignosis, sulcatis, foliosis. Folia in parte caulis superiori sparsa, ambitu oblongo-ovata vel ovata, plus minus longe petiolata, profunde lobata vel lyrata vel interdum pinnati-partita, utrinque glaberrima, in summitate caulis minuta, lineari-lanceolata, plus minus profunde dentata. Capitula mediocra, radiata, heterogama; involucri late campanulati squamae ca. 20 anguste lineares vel lineari-lanceolatae, acutae, margine pallide membranaceae; flores radii ♂ lutei, tubo involucri paullo excedente, corolla tubo in limbum 5-fidum sensim ampliata; styli ramis truncatis; achaenia subglabra vel inter costas parce puberula; pappus albus.

Griqualand-East: in monte Insizwa, leg. Krook (Pl. Penther. Nr. 1041; jan.-flor.).

Diese Pflanze gehört in die Sektion der *Polyrrhizi* und dürfte am besten neben *Senecio Krauseanus* Muschler zu stellen sein, von dem sie Wuchs- und Blattverhältnisse sofort unterscheiden lassen.

## Tribus Arctotideae-Gorteriae.

*Berkheya onobromoides* (DC.). — *Stobaea onobromoides* DC., Prodr., VI, p. 516.

Distr. Weenen: inter Eastcourt et Colenso, leg. Krook (Pl. Penther. Nr. 1051; febr.-flor.).

*Berkheya amplexicaulis* O. Hoffm. in O. Ktze., Rev. Gen. Plant., III (1898), p. 143.

Distr. Ixopo: in concavalle fluminis Umkomanzi, leg. Krook (Pl. Penther. Nr. 1385; febr.-flor.).

Das Herbarexemplar weist nur wesentlich untere Stengelteile auf; das wenige, was von oberen Teilen vorhanden, läßt sich auch mit der Artdiagnose vereinigen.

*Berkheya discolor* (DC.).

Distr. Ixopo: Umkomanzi-Richmond, leg. Krook (Pl. Penther. Nr. 1020; nov.-flor.).

*B. discolor* hat einen geflügelten Stengel. Da der obere Stengelteil nicht immer geflügelt ist und in diesen Exemplaren der untere Teil fehlt, ist die Bestimmung nicht durchaus einwandfrei.

## Scrophulariaceae.

Auctore Dr. Franz Ostermeyer.

Die Bestimmung wurde nach T. Thiselton-Dyer, Flora capensis, durchgeführt.

*Diascia elongata* Benth. in Hook., Comp. Bot. Mag., II, p. 16; Hiern, Flora capensis, IV/2, 1904, p. 146—147.

Piquetberg (Penther Nr. 2980; 20./8. 1894); Alexandershoek (Penther Nr. 2978, 2979; 2./9. 1894); ohne Ort Nr. 2982.

*Diascia nemophiloides* Benth. in DC., Prodr., X, p. 257; Hiern, Flora capensis, IV/2, 1904, p. 148.

Farm Oliboschkraal (Penther Nr. 2981; 1./9. 1894).

*Diascia Thunbergiana* Spreng., Syst. Veget., II, p. 800; Hiern, Flora capensis, IV/2, 1904, p. 152.

Porteville-Pikenierskloof (Penther Nr. 2984; 20./8. 1894); ohne Ort Nr. 2983.

*Diascia capsularis* Benth. in Hook., Comp.; Hiern, Flor. cap., IV/2, 1894, p. 160.

Van Reenens-Paß (Penther Nr. 2985; 4./3. 1895).

*Hemimeris montana* L. f., Suppl., p. 280; Hiern, Flora cap., IV/2, 1904, p. 165—166.

Distr. Piquenierskloof: Piquetberg (Penther Nr. 2986; 21./8. 1894); Nr. 2987 ohne Ortsangabe.

*Hemimeris sabulosa* Linn. f., Suppl., p. 280; Hiern, Flora cap., IV/2, 1904, p. 166—167.

Oliboschkraal (Penther Nr. 2988; 1./9. 1894).

*Nemesia strumosa* Benth. in Hook.; Hiern, Flora cap., IV/2, 1904, p. 172.  
Krantzfontein (Penther Nr. 2989; 13./9. 1894).

*Nemesia saccata* E. Meyer ex Benth. in Hook., Comp. Bot. Mag., II, p. 19; Hiern, Flora cap., IV/2, 1904, p. 174—175.

Piquetberg (Penther Nr. 2990; 7./9. 1894).

*Nemesia lucida*? (Benth.); Hiern, Flor. cap., IV/2, 1904, p. 175.  
Konigha, leg. Krook (Pl. Penther. Nr. 3093; 8./1. 1895).

*Nemesia Leipoldi*? Hiern, Flora cap., IV/2, 1904, p. 175—176.  
Winkelhoek (Penther Nr. 2991; 6./9. 1894).

*Nemesia brevicarata* Schlechter in Engl., Jahrb., XXVII, p. 174; Hiern, Flora cap., IV/2, 1904, p. 177.

Palmietrevier (Penther Nr. 2992; 13./10. 1894).

*Nemesia microceras* Schlecht. in Engl., Jahrb., XXVII, p. 175; Hiern, Flora cap., IV/2, 1904, p. 180—181.

Olifantrevier: Modderfontein (Penther Nr. 2993; 24./8. 1894); rechtes Ufer längs des Olifantrevier (Penther Nr. 2994; 25./8. 1894); Rondegat im Olifantrevier (Penther Nr. 2995; 26./8. 1894); Winkelhoek (Penther Nr. 2996; 6./9. 1894); ohne Ort (Penther Nr. 2997).

*Nemesia versicolor*? E. Meyer ex Benth. in Hook., Comp. Bot. Mag., II, p. 20; Hiern, Flora cap., IV/2, 1904, p. 184.

Mosselbay (Penther Nr. 2998; 19./8. 1896).

*Nemesia bicornis* Pers., Syn., II, p. 159; Hiern, Flor. cap., IV/2, 1904, p. 187.

Olifantrevier (Penther Nr. 2999; 24./8. 1894); Elandsfontein (Penther Nr. 3000; 31./8. 1894); Oliboschkraal (Penther Nr. 3001; 1./9. 1894); Alexandershoek (Penther Nr. 3002; 2./9. 1894); ohne Ortsangabe (Penther Nr. 3003).

*Nemesia anfracta* Hiern, Flor. cap., IV/2, 1904, p. 191—192.

Insizwa, leg. Krook (Pl. Penther Nr. 3004; 26./1. 1895); Umgeni, leg. Krook (Pl. Penther. Nr. 3005; 19./2. 1895).

*Nemesia divergens* Benth. in Comp. Bot. Mag., II, p. 22; Hiern, Flor. capensis, IV/2, 1904, p. 193.

Grahamstown, leg. Krook (Pl. Penther. Nr. 3006; 3./12. 1894); Keirivier, leg. Krook (Pl. Penther. Nr. 3007; 11./1. 1895).

*Nemesia melissaefolia* Benth. in Hook., Comp. Bot. Mag., II, p. 22; Hiern, Flor. cap., IV/2, 1904, p. 195—196.

Newmarket-Umzinkulu, leg. Krook (Pl. Penther Nr. 3008; 4./2. 1895).

*Nemesia* sp.

Nalogha, leg. Krook (Pl. Penther. Nr. 1508; 21./1. 1895).

Die in einem Fragmente vorhandene Pflanze hat weder Blüten noch Früchte, ist daher mit Sicherheit nicht zu bestimmen. Vielleicht *chamaedrifolia* Vent. Sie ist als Unikum bezeichnet.

*Diclis reptans* Benth. in Hook.; Hiern, Flor. cap., IV/2, p. 200.

Colossa, leg. Krook (Pl. Penther. Nr. 3009; 15./1. 1895); Pietermaritzburg-Durban, leg. Krook (Pl. Penther. Nr. 3010; 16./2. 1895); Umgeni, leg. Krook (Pl. Penther. Nr. 3011; 19./2. 1895).

*Halleria elliptica* Thunb. in Nov. Act. Upsal., VI, p. 39; Hiern, Flor. cap., IV/2, 1904, p. 209.

Leokraal-Zonderrevier (Penther Nr. 1862; 19./10. 1894).

*Teedia lucida* Rudolphi in Schrad., Journ., II, p. 288; Hiern, Flor. cap., IV/2, p. 210—211.

Zitzikama (Penther Nr. 1835; 14./11. 1894); Knysna (Penther Nr. 1836; 9./11. 1894).

*Phygelius capensis* E. Meyer ex Benth. in Hook., Comp. Bot. Mag., II, p. 53; Hiern, Flora cap., IV/2, 1904, p. 212—213.

Van Reenens-Paß, leg. Krook (Pl. Penther. Nr. 1879; 3./3. 1895).

*Manulea silenoides* E. Meyer ex Benth.; Hiern, Flor. cap., IV/2, 1904, p. 225.

Olifantrevier (Penther Nr. 3012; 29./8. 1894); Krantzolei (Penther Nr. 3013; 30./8. 1894); Caledon-Leoskraal (Penther Nr. 3014; 18./10. 1894); ohne Ort (Penther Nr. 3015).

*Manulea corymbosa* Linn. f., Suppl., p. 286; Hiern, Flor. cap., IV/2, 1904, p. 231—232.

Olifantrevier (Penther Nr. 1762, 1781; VIII. 1894); Krantzolei (Penther Nr. 3016; 30./8. 1894); Hopefield (Penther Nr. 3017; 12./9. 1894).

*Manulea rubra* L. f., Suppl., p. 286; Hiern, Flor. cap., IV/2, 1904, p. 234—235.

Keurboomrevier (Penther Nr. 1784; 11./11. 1894); Harrismith (Penther Nr. 3018; 6./3. 1895).

*Manulea thyrsoflora* L. fil., Suppl., p. 286; Hiern, Flor. cap., IV/2, 1904, p. 236.

Ixopo (Penther Nr. 1743; 8./2. 1895); Kumbu, leg. Krook (Penther Nr. 1707; 23./1. 1895); Newmarket-Umzinkulu (Penther Nr. 1718; 4./2. 1895).

Nr. 1718 paßt nicht genau zur Diagnose und könnte vielleicht eine neue Spezies sein.

*Manulea paniculata* Benth. in Hook., Comp. Bot. Mag., I, p. 383; Hiern, Flor. cap., IV/2, 1904, p. 237.

Nalogha, leg. Krook (Pl. Penther. Nr. 1712; 20./1. 1895); Newmarket, leg. Krook (Pl. Penther. Nr. 1768; 1./2. 1895).

*Manulea parviflora* Benth. in Hook.; Hiern, Flor. cap., IV/2, 1904, p. 237. Newmarket-Umzinkulu, leg. Krook (Pl. Penther. Nr. 3019; 2./2. 1895).

*Manulea Cheiranthus* L.; Hiern, Flor. cap., IV/2, 1904, p. 241.

Winkelhoek (Penther Nr. 3020; 6./9. 1894); Pikeniersberg-Twentyfourriver mountains (Penther Nr. 3021; 22./8. 1894); Mosselbay (Penther Nr. 3022; 16.—19./8. 1894); Undersbergvalley (Penther Nr. 3023; 3./9. 1894).

*Suthera polyantha* O. Kuntze; Hiern, Flor. cap., IV/2, 1904, p. 259.

Van Reenens-Paß, leg. Krook (Pl. Penther. Nr. 3024; 4./3. 1895).

*Sutera neglecta* Hiern, Flor. cap., IV/2, 1904, p. 260.

Van Reenens-Paß, leg. Krook (Pl. Penther. Nr. 3088; 3./3. 1895).

*Sutera affinis* O. Kuntze; Hiern, Flor. cap., IV/2, 1904, p. 261.

Loerierivier (Penther Nr. 3025; 29./11. 1894); Uitenhague-Grahamstown (Penther Nr. 3026; 29./11. 1894).

*Sutera brachiata* Roth; Hiern, Flor. cap., IV/2, 1904, p. 272. — Syn. *Chaenostoma cuneata* Benth., *Lyperia cuneata* Benth.

Zuurbrak-Heidelberg, Cape Colong (Penther Nr. 3027; 24./10. 1894).

*Sutera foetida* Roth; Hiern, Flor. cap., IV/2, 1894, p. 275.

Krantzolei (Penther Nr. 3028; 30./8. 1894).

*Sutera ochracea* Hiern, Flor. cap., IV/2, 1894, p. 282.

Winkelhoek (Penther Nr. 3029; 6./9. 1894).

*Sutera violacea* Hiern, Flor. cap., IV/2, 1894, p. 256. — Syn. *Chaenostoma violaceum* Schl.

Pikenierskloof (Penther Nr. 3030; 21./8. 1894).

*Sutera fruticosa* Hiern, Flor. cap., IV/2, 1904, p. 288.

Kowie (Penther Nr. 1788; 9./7. 1894); Van Reenens-Paß, leg. Krook (Pl. Penther. Nr. 1774; 4./3. 1895).

*Sutera lychnidea* Hiern, Flor. cap., IV/2, 1904, p. 290.

Knysna (Penther Nr. 3092; 9./11. 1894).

*Sutera aurantiaca* Hiern, Flor. cap., IV/2, 1894, p. 292.

Rietspruit, leg. Krook (Pl. Penther Nr. 3031; 12./3. 1895).

*Sutera crassicaulis* Hiern, Flor. cap., IV/2, 1904, p. 294—295. — Syn. *Lyperia crassicaulis* Benth. in Hook., Comp. Bot. Mag., I, p. 379.

Van Reenens-Paß, leg. Krook (Pl. Penther. Nr. 1793; 4./3. 1895).

*Sutera burkeana* Hiern, Flor. cap., IV/2, 1904, p. 299.

Südafrika (Capetown?) (Penther Nr. 3032; 27./7. 1895).

*Sutera argentea* Hiern, Flor. cap., IV/2, 1904, p. 301—302. — *Lyperia argentea* Benth. in Hook., Comp. Bot. Mag., I, p. 379.

Loerierevier (Penther Nr. 3033; 22./11. 1894); Tsitsarivier, leg. Krook (Pl. Penther. Nr. 3034; 22./1. 1895).

*Sutera atropurpurea* Hiern, Flor. cap., IV/2, 1904, p. 306.

Eastcourt-Colenso, leg. Krook (Pl. Penther. Nr. 3090; 26./2. 1895); Keirivier, leg. Krook (Pl. Penther. Nr. 3091; 11./1. 1895).

*Sutera microphylla* Hiern, Flor. cap., IV/2, 1904, p. 309—310. — Syn. *Lyperia microphylla* Benth. in Hook., Comp. Bot. Mag., I, p. 381.

Uitenhague-Grahamstown (Penther Nr. 1780; 21./11. 1894).

*Phyllopodium capitatum* Benth.; Hiern, Flor. cap., IV/2, 1904, p. 316.

In graminosis Badzynloop (Transvaal) (Penther Nr. 3035; 1./6. 1895).

*Phyllopodium heterophyllum* Benth. in Hook., Comp. Bot. Mag., I, 1835, p. 373; Hiern, Flor. cap., IV/2, 1904, p. 316—317.

Olifantrevier (Penther Nr. 1209; Aug. 1894); Zwartboschkraal (Penther Nr. 1301; 2./9. 1894); Elsboschkraal (Penther Nr. 1002; Septbr. 1894); Pikeniersbergen: Twenty-fourriver mountains. (Penther Nr. 3036; 22./8. 1894); Silverriver (Penther Nr. 3037; 6./11. 1894).

*Polycarena capensis* Benth.; Hiern, Flor. cap., IV/2, 1904, p. 323.

Krantzolei (Penther Nr. 3038; 23./8. 1894).

*Polycarena gilioides* Benth.; Hiern, Flor. cap., IV/2, 1904, p. 324.

Ohne Ortsangabe (Penther Nr. 3039).

*Polycarena selaginoides* Schlechter; Hiern, Flor. cap., IV/2, p. 326.

Krantzolei (Penther Nr. 3040; 30./8. 1894); ohne Ortsangabe (Penther Nr. 3041).

*Polycarena pubescens* Benth.; Hiern, Flor. cap., IV/2, 1904, p. 328.

Ohne Ortsangabe (Penther Nr. 3042).

*Polycarena rariflora* Benth.; Hiern, Flor. cap., IV/2, 1904, p. 331.

Olifantrevier: Pikeniersberge bei Modderfontein (Penther Nr. 3043; 23./8. 1894).

*Zaluzianskya maritima* Walp.; Hiern, Flor. cap., IV/2, 1904, p. 335.

Insizwa, leg. Krook (Pl. Penther. Nr. 3044; 27./1. 1895); Newmarket, leg. Krook (Pl. Penther. Nr. 3045; 2./2. 1895); Van Reenens-Paß, leg. Krook (Pl. Penther. Nr. 1772, 1773; 4./3. 1895).

*Zaluzianskya villosa* F. W. Schmiedt; Hiern, Flor. cap., IV/2, 1904, p. 345.

Undersbergvalley (Penther Nr. 3046; 4./9. 1894).

*Zaluzianskya latifolia* Schinz in schedis.

Van Reenens-Paß, leg. Krook (Pl. Penther. Nr. 1775; 4./3. 1895).

*Mimulus gracilis* R. Br.; Hiern, Flor. cap., IV/2, 1904, p. 354.

Kookstad-Newmarket, leg. Krook (Pl. Penther. 3047; 31./1. 1895).

*Limosella capensis* Thunb., Prodr., p. 104; Hiern, Flor. cap., IV/2, 1904, p. 358—359.

Olifantrevier (Penther Nr. 1881; VIII. 1894); Distr. Clanwilliam (Penther Nr. 2694; VIII. 1894).

*Limosella tenuifolia* Nutt., Gen. N. Am. Pl., II (1818), p. 43; Benth. in DC., Prodr., X (1846), p. 427.

Van Reenens-Paß, leg. Krook (Pl. Penther. Nr. 1883; 3./3. 1895).

*Veronica anagalloides* Guss.; Hiern, Flor. cap., IV/2, 1904, p. 367.

Kumbu, leg. Krook (Pl. Penther. Nr. 3048; 23./1. 1895); Keiroadstation, leg. Krook (Pl. Penther. 3049; 30./12. 1894).

*Melasma scabrum* Berg; Hiern, Flor. cap., IV/2, 1904, p. 372.

Newmarket, leg. Krook (Pl. Penther. Nr. 3050; 2./2. 1895); Insizwa, leg. Krook (Pl. Penther. Nr. 3051; 27./1. 1895).

*Melasma indicum* Wettst.; Hiern, Flor. cap., IV/2, 1904, p. 374.

Umkomanze, leg. Krook (Pl. Penther. Nr. 3052; 9./2. 1895); Vaalriver, leg. Krook (Pl. Penther. Nr. 3053; März 1895).

*Melasma sessiliflorum* Hiern, Flor. cap., IV/2, 1904, p. 375.

Zitzikama (Penther Nr. 3054; 14./11. 1894).

*Melasma orobanchoides* Engl.; Hiern, Flor. cap., IV/2, 1904, p. 376.

Vaalriver, leg. Krook (Pl. Penther. Nr. 3055; 15./3. 1895).

*Striga Thunbergii* Benth. in Hook., Comp. Bot. Mag., I, p. 363; Hiern, Flor. cap., IV/2, 1904, p. 308—381.

Keirevier, leg. Krook (Pl. Penther. Nr. 3056; 11./1. 1895); Insizwa, leg. Krook (Pl. Penther. Nr. 3057; 26./1. 1895); Konigha, leg. Krook (Pl. Penther. Nr. 3058; 9./1. 1895); Colossa-Umtata, leg. Krook (Pl. Penther. Nr. 3059; 16./1. 1895).

*Striga elegans* Benth. in Hook., Comp. Bot. Mag., I, p. 363; Hiern, Flor. cap., IV/2, 1904, p. 382.

Bei Colenso, leg. Krook (Pl. Penther. Nr. 3060; 27./2. 1895); Naloga-Tsitsarivier, leg. Krook (Pl. Penther. Nr. 3061; 21./1. 1895).

*Striga lutea* Sonn., Fl. Cochinch., p. 22; Hiern, Flor. cap., IV/2, 1904, p. 382—383.

Umkomanzi, leg. Krook (Pl. Penther. Nr. 1767; 9./2. 1895).

*Sopubia simplex* (Hochst.) Hiern, Flor. cap., IV/2, 1904, p. 386.

Newmarket, leg. Krook (Pl. Penther. Nr. 3089; 2./2. 1895).

*Sopubia cana* Harv., Thes. Cap., II, p. 29, Tab. 146; Hiern, Flor. cap., IV/2, 1904, p. 386—387.

Griqualand: Mt. Insizwa, leg. Krook (Pl. Penther. Nr. 1786, 1877; 26./1. 1895).

*Sopubia Eonii?* S. Moore; Hiern, Flor. cap., IV/2, 1904, p. 388.

Bei Colenso, leg. Krook (Pl. Penther. Nr. 3062; 27./2. 1895).

*Bopusia scabra* Presl in Abhandl. Böhm. Gesellsch. Wiss., III, p. 521; Hiern, Flor. cap., IV/2, 1904, p. 389—390).

Silverrevier (Penther Nr. 3063; 7./11. 1894).

*Puchnera dura* Benth. in Hook., Comp. Bot. Mag., I, p. 366; Hiern, Flor. cap., IV/2, 1904, p. 391—392.

Loerierevier (Penther Nr. 3064; 22./11. 1894); Harrismith, leg. Krook (Pl. Penther. Nr. 3065; 6./3. 1895); Newmarket, leg. Krook (Pl. Penther. Nr. 3066; 1./2. 1895); Insizwa (Penther Nr. 3067; 27./1. 1895); Loerierevier (Penther Nr. 3068; 22./11. 1894).

*Cycmium adorense* E. Meyer ex Benth. in Hook., Comp. Bot. Mag., I, p. 368; Hiern, Flora cap., IV/2, 1904, p. 395—396.

Fishrivier (Penther Nr. 1880; 18./12. 1894); Kairiver, leg. Krook (Pl. Penther. Nr. 1872; 11./1. 1895).

*Cycmium racemosum* Benth. in Hook., Comp. Bot. Mag., I, p. 268; Hiern, Flor. cap., IV/2, 1904, p. 396—397. — Syn. *Cycmium Sandersoni* Harv., Thes. Cap., I, p. 31, Tab. 49.



Insizwa-Umzinklawa, leg. Krook (Pl. Penther. Nr. 1873; 28./1. 1895); Van Reenens-Paß, leg. Krook (Pl. Penther. Nr. 1882; 4./3. 1895).

*Rhamphicarpa tubulosa* Benth.; Hiern, Flor. cap., IV/2, 1904, p. 359.

Eastcourt-Colenso, leg. Krook (Pl. Penther. Nr. 3069; 25./2. 1895).

*Harveya purpurea* Harv., Gen. S. Afr. Pl., ed. I, p. 249; Hiern, Flor. cap., IV/2, 1904, p. 402—403.

Clarkson-Humansdorp (Penther Nr. 3071; November 1894); Uitenhague-Port Elizabeth (Penther Nr. 3070; 26./11. 1894).

*Harveya speciosa* Bernh. ex Krauss in Flor., 1894, p. 831; Hiern, Flor. cap., IV/2, 1904, p. 414—415.

Coldstreamriver (Penther Nr. 3074; 13./11. 1894); Insizwa, leg. Krook (Pl. Penther. Nr. 3073; 26./1. 1895); Konigha, leg. Krook (Pl. Penther. Nr. 1871; 8./1. 1895); Ixopo, leg. Krook (Pl. Penther. Nr. 1914; 8./2. 1895); Table Mountain prope Capetown, leg. Krook (Pl. Penther. Nr. 1874; 9./2., 22./2. 1895); Van Reenens-Paß, leg. Krook (Pl. Penther. Nr. 3072; 4./3. 1895).

*Harveya tulbaghiensis* Eckel u. Zeyher.

Gouritzrivier-Mosselbai (Penther Nr. 3075; 29./10. 1894).

*Hyobanche sanguinea* Linn., Mant. alt., p. 253; Hiern, Flor. cap., IV/2, 1904, p. 416—417.

Howhoek-Caledon (Penther Nr. 1915; 10./8. 1894); Olifantrevier (Penther Nr. 1870; Aug. 1894); Caledon-Leoskraal (Penther Nr. 1878; 18./12. 1894).

*Bellardia Trixago* (All.) Hiern, Flor. cap., IV/2, p. 419.

Table Mountain, leg. Krook (Pl. Penther. Nr. 3076; 22./2. 1895).

## Selagineae.

Auctore Dr. Franz Ostermeyer.

*Hebenstreitia comosa* Hochst. in Flora, 1845, p. 70; Rolfe, Flor. cap., V/2, 1901, p. 99—100.

Van Reenens-Paß, leg. Krook (Pl. Penther. nr. 1908; 4./3. 1895).

*Hebenstreitia dentata* L., Sp. pl., ed. I, p. 629, ed. II, p. 878; Rolfe; Flor. cap., V/1, 1901, p. 101.

Piquetberg (Penther Nr. 1913; 8./9. 1894); Newmarket, leg. Krook (Pl. Penther. Nr. 1787; 1./2. 1895).

*Hebenstreitia repens* (Jarosz); Rolfe, Flor. cap., V/1, 1901, p. 108.

Olifantrevier (Penther Nr. 3077; 24./8. 1894).

*Dischisma leptostachyum* (E. Meyer) Rolfe, Flor. cap., V/1, p. 113.

Grahamstown (Penther Nr. 1770; X. 1894); Uitenhague (Penther Nr. 1777; 30./11. 1894).

*Dischisma ciliatum* Choisy in Mém. Soc. Phys. Genève, II, II, p. 94; Rolfe, Flor. cap., V/1, 1901, p. 114—115.

Leoskraal am Zonderendrevier (Penther Nr. 1864; 19./10. 1894); Loerierivier (Penther Nr. 1785; 21./11. 1894); Mosselbay (Penther Nr. 1916; 19./8. 1894); Keurboomrivier (Penther Nr. 3078; 11./11. 1894).

*Walafrida tenuifolia* Rolfe, Flor. cap., V/1, p. 124.

Colenso, leg. Krook (Pl. Penther. Nr. 3079; 26./2. 1895); Umgeni, leg. Krook (Pl. Penther. Nr. 3080; 20./2. 1895).

*Selago Cooperi* Rolfe, Flor. cap., V/1, p. 136.

Van Reenens-Paß, leg. Krook (Pl. Penther. Nr. 3081; 4./3. 1895).

*Selago canescens* Linn. f., Suppl., p. 284; Rolfe, Flor. cap., V/1, 1901, p. 139—140.

Uitenhague-Port Elizabeth (Penther Nr. 1778; 26./11. 1894); Kowie (Penther Nr. 3082; 19./7. 1896).

*Selago Thunbergii* (Choisy) Rolfe, Flor. cap., V/1, 1901, p. 140.

Hopefield (Penther Nr. 3083; 12./9. 1894).

*Selago hyssopifolia* E. Meyer, Com., p. 262; Choisy in DC., Prodr., XII, p. 15; Rolfe, Flor. cap., V/2, 1901, p. 153.

Griqualand-East ad fl. Umzinkulu, leg. Krook (Pl. Penther. Nr. 2371; Febr. 1905).

*Selago corymbosa* Linn., Sp. Pl., ed. I, p. 629; Rolfe, Flor. cap., V/1, 1901, p. 153—154; Choisy in DC., Prodr., XII (1848), p. 10.

Palmietrevier (Penther Nr. 1866; 13.10. 1894); Stellenbosch, leg. Krook (Pl. Penther. Nr. 1376; 1./2. 1895); Table Mountain prope Capetown, leg. Krook (Pl. Penther. Nr. 3084; 22./2. 1895).

*Selago racemosa* (Bernh.) Rolfe, Flor. cap., V/1, 1901, p. 159.

Newmarket, leg. Krook (Pl. Penther. Nr. 3085; 1./2. 1895).

*Selago serrata* Berg., Pl. Cap., p. 159; Rolfe, Flor. cap., V/1, 1901, p. 164. — Syn. *Selago fasciculata* L., Mant., p. 250.

Muizenberg, leg. Krook (Pl. Penther. Nr. 1867; 23./1. 1895).

*Selago Burmanni* Choisy in Mém. Soc. Phys. Genève, II, II, p. 108; Rolfe, Flor. cap., V/1, 1901, p. 165.

Caledon-Leoskraal (Penther Nr. 1771; 18./10. 1894); Table Mountain prope Capetown, leg. Krook (Pl. Penther. Nr. 1789; 9./2. 1895).

*Selago spuria* L.; Rolfe, Flor. cap., V/1, 1901, p. 165.

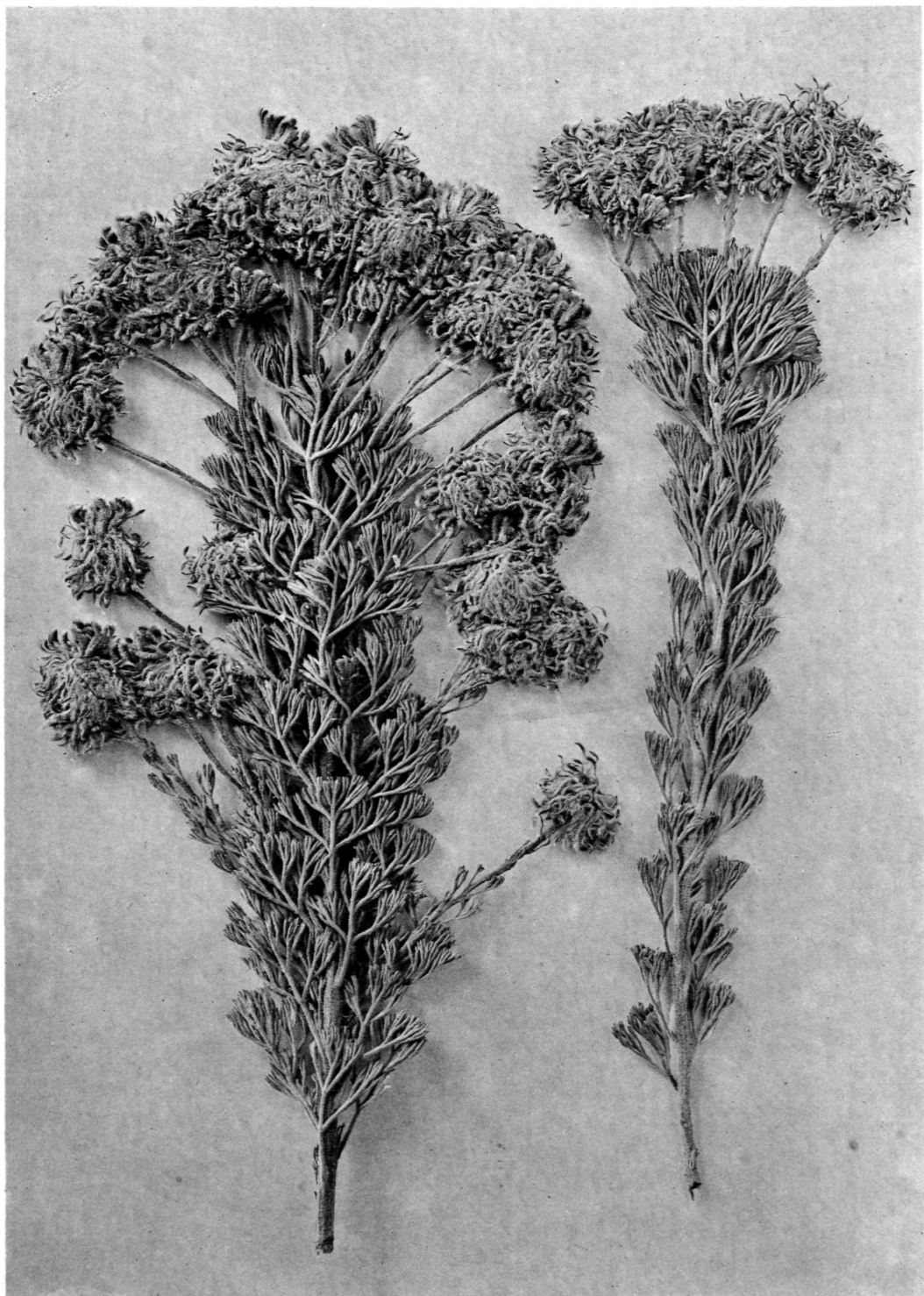
Elandsrevier (Penther Nr. 3086; 15./11. 1894).

*Selago ramosissima* Rolfe, Flor. cap., V/1, 1901, p. 170.

Ohne Orts- und Zeitangabe (Penther Nr. 3087).

*Agathelpis angustifolia* Choisy in Mém. Soc. Phys. Genève, II, II, p. 95; Rolfe, Flor. cap., V/1, 1901, 178—179.

Palmietrevier (Penther Nr. 1783, 1865; 13./10. 1894).



Hans Fleischmann phot.

$\frac{7}{8}$  d. nat. Größe.

Lichtdruck v. Max Jaffé, Wien.





Hans Fleischmann phot.

$\frac{9}{10}$  d. nat. Größe.

Lichtdruck v. Max Jaffé, Wien.

# ZOBODAT - [www.zobodat.at](http://www.zobodat.at)

Zoologisch-Botanische Datenbank/Zoological-Botanical Database

Digitale Literatur/Digital Literature

Zeitschrift/Journal: [Annalen des Naturhistorischen Museums in Wien](#)

Jahr/Year: 1910

Band/Volume: [24](#)

Autor(en)/Author(s): Zahlbruckner Alexander (Sándor)

Artikel/Article: [Plantae Pentherianae. Aufzählung der von Dr. A. Penther und in seinem Auftrage von P. Krook in Südafrika gesammelten Pflanzen. \(Tafel VI-VII\) 293-326](#)