

Lepidopteren aus der Umgebung Ankaras.

II. Teil¹.

Von H. Rebel.

(Mit 1 Textfigur.)

Eingelaufen am 1. Juli 1933.

Wie im Vorjahre empfang das Naturhistorische Museum auch heuer wieder durch den Naturwissenschaftlichen Orientverein eine Lepidopterenausbeute aus Ankara, welche durch Herrn Staatsrat M e h m e d S u r e y a B e y zustande gebracht worden war.

Die heurige Ausbeute, welche von Ankara und Kapakli herrührt, umfaßt wieder bei 240 Arten in mehr als 800 Stücken, von welchen 61 Arten bereits in der vorjährigen Ausbeute vertreten waren. Die Fangdaten erstrecken sich von Mai bis September.

Von den im ersten Beitrag als wahrscheinliche Lokalformen angesprochenen Formen hat sich *Celerio hippophaes* tatsächlich als eine neue Lokalrasse (*anatolica* Rbl) herausgestellt, desgleichen *Acronycta megacephala* (*ankarensis* Hering). Dagegen hat sich *Lasiocampa evermanni* Ev auf Grund neuen Materials als nicht sicher von der Nominatform trennbar erwiesen.

Als neu in der heurigen Ausbeute haben sich 179 Arten ergeben, darunter 3 als neu zu beschreibende (vgl. Verzeichnis am Schlusse).

Im Ganzen sind derzeit bereits über 400 Arten aus der Umgebung Ankaras nachgewiesen, deren überwiegender pontischer Faunencharakter außer allem Zweifel steht. Auffallend ist das unveränderte Aussehen mehrerer aus dem Taurusgebiete beschriebener Arten, was für die faunistische Einheitlichkeit Kleinasiens spricht.

Als Ergänzung der einschlägigen faunistischen Literatur sind anzuführen:

W a g n e r, Fritz: Dritter (IV.) Beitrag zur Lepidopterenfauna Inner-Anatoliens (Int. Ent. Ztschr. Guben, XXIV [1930], p. 467—474, 475—485, 487—493 mit 1 Tafel).

— Vierter (V.) Beitrag etc. (ebenda, XXV [1932], p. 476—484; XXVI [1932] p. 139—142, 151—154, 178—183, 185—191).

O s t h e l d e r, L. und P f e i f f e r, Ernst: Lepidopterenfauna von Marasch in türkisch Nordsyrien. Darin:

P f e i f f e r, Ernst: Einleitung und Diurna (Mitt. Münch. Ent. Ges. XXI [1931], Heft II, p. 68—86; XXII [1932], Heft I, p. 17—32, Heft II, p. 38—51, Tafel 2—4.

¹ Vgl. Annal. Naturhist. Museum Wien. Bd. 46 (1931). p. 1—13, Taf. 1.

Daniel, Franz: Zygaenidae. Cymatophoridae (ebenda XXII [1932], Heft II, p. 52—82).
 Hering, Prof. Dr. M.: Lepidoptera Sureyana. Weitere Noctuiden und Geometriden
 von Ankara. (Int. Ent. Ztschr., 26. Jahrg., 1933, p. 411—415 [26 Arten]).

Rebel, Prof. Dr. H.: Neue Lepidopteren von Ankara (sieben Diagnosen). (Ztschr. d.
 österr. Ent. Ver., 18. Jahrg. Nr. 3, 4 [1. April 1933], p. 23—24).

Aus früherer Zeit wäre noch nachzutragen:

Rebel, Dr. H.: Eine Lepidopterenausbeute aus der Umgebung von Trapezunt. (Verh.
 zool.-botan. Gesellschaft, Jahrg. 1908, p. [82]—[85]).

In nachstehender Artenliste sind im Vorjahre bereits angeführte
 Arten durch Beisetzung ihrer damaligen Verzeichnisnummer gekenn-
 zeichnet.

Wien, im April 1933.

Nymphalidae.

1. *Pyrameis cardui* L., ein sehr großes liches ♀, Juni-Juli.
2. *Vanessa polychloros fervida* Stndf. (Rbl. Nr. 13) ein ♂ Juni-Juli.
3. *Argynnis niobe ancyrensis* Rbl. (Nr. 16). Ein ♀ von Ankara (Juni-
 Juli) stimmt sehr gut mit den männlichen Typen dieser kleinen Form.
4. *Argynnis latonia* L. Ankara, Juni-Juli, 1 ♂.

Lycaenidae.

5. *Thecla ilicis caudatula* Z. Ein ♀ (defekt) Juni-Juli.

Hesperiidae.

6. *Adopaea thaumas syriaca* Tutt (Rbl. Nr. 30). Ein Pärchen von Juni-
 Juli ganz mit Stücken von Libanon (Zerny 32) stimmend.

Sphingidae.

7. *Celerio hippophaes* Esp. — Rothsch. & Jord. Mon. Sphing. 1903 p.
 729. — Denso Iris XXVII, 1913, p. 22—45, Taf. 1, 2.
 subsp. *anatolica* Rbl. Ztschr. Österr. Ent. Ver. 18 (1933), p. 23 (♂)
 (Rebel, Ank. I p. 4 [Nr. 34]). — Fig. 1 (p. 45).

In der diesjährigen Ausbeute befanden sich 3 weitere Stücke (♂) der
 im Vorjahr in einem geflogenen Stück (♂) erhaltenen neuen Lokalforn,
 welche den Namen *anatolica* führen mag.

Sämtliche Stücke wurden in Kapakli (Aug.-Sept. 31) erbeutet. Die
 Größe derselben variiert nicht unbeträchtlich: 3—3.5 Villänge und 59 bis
 75 mm Expansion. Die Grundfarbe der Vfl., Thorax und Hinterleib ist
 olivengrau. Die Vfl. führen einen sehr deutlichen schwarzen Mittelpunkt,
 hinter welchem ein dunkler Längswisch fehlt. Die in die Flügelspitze zie-
 hende dunkle Schrägbinde ist schwärzlich olivenbraun, das Saumfeld da-
 hinter deutlich lichter. Gegen den Vorderrand wird die Schrägbinde scharf,
 breit, hellrötlichgrau begrenzt, welch' letztere Färbung allmählich in das
 Olivengrau des Vorderrandsteiles übergeht. Die Hfl. sind dunkel karmin-

rot. Ihr schwarzer Basalteil sehr breit. Die Unterseite rötlichgrau, fein schwarz-grau gesprenkelt. Die hintere schwarze Lateralquerbinde des Hinterleibes ist beträchtlich schmaler als die vordere.

Steht am nächsten der *hippophaes caucasica* Denso (Iris 27, p. 35, Taf. 1 und 2, fig. 2), welche aber eine viel schmalere, gegen den Vorderrand nicht verwaschene helle Begrenzung der dunklen Außenschrägbinde zeigt.

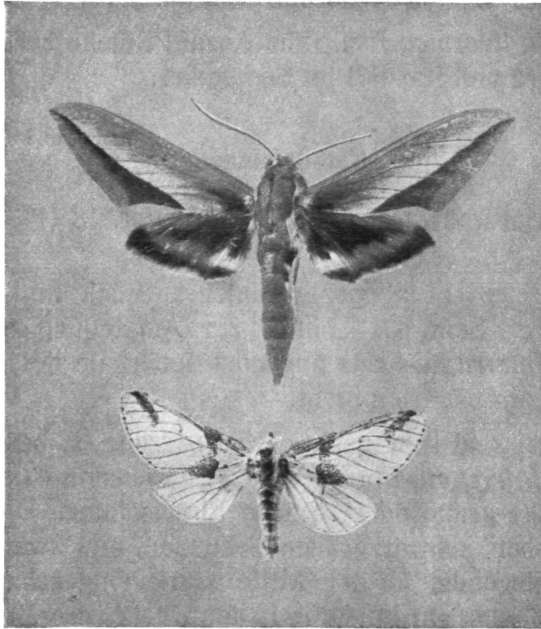


Fig. 1. *Celerio hippophaes anatolica* Rbl. ♂.

Fig. 2. *Cerura Sureyae* Rbl. ♀.

Beide Figuren sind etwas verkleinert (5:6).

Die bisher bekannt gewordenen *Hippophaes*-Formen lassen sich in nachstehender Weise unterscheiden:

1. Grundfarbe sehr blaß, ockergelblichgrau, Vfl. meist ohne Mittelpunkt 2
 Grundfarbe dunkler, oliven- oder blaugrau, stets mit dunklem Mittelpunkt der Vfl. 3
2. Sehr klein, die helle Einfassung der Außenschrägbinde gegen den Kostalteil scharf begrenzt *Chamyla* Denso (Gobi).
 Normalgroß, helle Einfassung der Außenschrägbinde gegen den Kostalteil verwaschen *Bienerti* Stgr. (Transcasp., Turkestan).
3. Vfl. mit dunklem Längswisch nach dem Mittelpunkt 4
 Vfl. ohne dunklem Längswisch nach dem Mittelpunkt 5
4. Vfl. bräunlichgrau, Außenschrägbinde braungrau, Grundfarbe der Hfl. dunkelrosa *hippophaes* Esp. (Südalpen).

Rötlichgelb, Außenschrägbinde und Körper olivengrün, Hfl. karminrot.
ornatus Gehlen (Transkaukasien).

5. Außenschrägbinde der Vfl. kostalwärts sehr schmal und scharf hell begrenzt *caucasica* Denso (Kaukasus).
Außenschrägbinde der Vfl. kostalwärts breit, und verwaschen hell rötlichgrau begrenzt *anatolica* Rbl. (Ankara).

Daniel (Mitt. Münch. Ent. Ges. XXII, 1932, p. 71) führt *hippophaes bienerti* Stgr. auch von Marasch an.

8. *Celerio lineata livornica* Esp. Eine Anzahl Stücke beiderlei Geschlechtes von Ankara und Kapakli im September.

Notodontidae.

9. *Cerura Sureyae* Rbl. Ztschr. Österr. Ent. Ver. 18 (1933), p. 23 (♀). — Fig. 2 (p. 45).

Ein einzelnes, gut erhaltenes weibliches Stück mit der Bezeichnung „Kapakli, Aug.—Sept. '31“ nötigt zur Aufstellung einer neuen Art, welche dem *Interrupta*-Kreis angehört, innerhalb dessen sie der Form *syra* Gr. Gr. am nächsten steht.

Die Flügel sind sehr gestreckt, die Größe ist bedeutender als bei irgend einer *Interrupta*-Form: Vfl. 23, Expansion 47 mm. Grundfarbe rein weiß, ohne graue oder rötliche Einmischung. Die Zeichnung besteht aus groben, schwarzgrauen Schuppen, und zwar eine bei $\frac{1}{3}$ der Flügellänge liegende, in der Mitte stark eingeschnürte Querbinde, deren Basalteil sich am Innenrand saumwärts verbreitert. Die schmale Präapikalbinde reicht gleich breit bis Ader m_2 , liegt sehr schräg und zeigt, wie die Basalquerbinde, fast keine Spur der bei *Interrupta-syra* deutlichen schwarzen Einfassung. Der Mittelfleck der Vfl. ist schmal und strichartig, der Saum mit schwarzen Punkten versehen. Die Hfl. sind rein weiß mit feiner dunklen Saumlinie und sehr kleinem Mittelpunkt. Eine ockergelbe Einmischung ist nur sehr schwach auf dem Schulterdecken vorhanden und fehlt ganz in der Flügelzeichnung.

Die Unterseite ist rein weiß, ohne graue Verdunklung in der Mitte der Vfl. Mittelpunkte auf Vfl. und Hfl. strichartig. Seiten des Thorax und Hinterleibes weiß.

Bedeutende Größe, rein weiße Grundfarbe, Mangel ockergelben Einmischung, die sehr schräg liegende graue Präapikalbinde und der Mangel der Verdunklung auf der Useite der Vfl. trennen das vorliegende Stück gewiß spezifisch von *Interrupta*-Formen.

Herrn Staatsrat Sureya Bey, dem die Erforschung der anatolischen Fauna schon so viele Bereicherungen verdankt, gewidmet.

10. *Harpyia vinula* L. Ankara, Juni—Juli, ein ♂.

Lymantriidae.

11. *Stilpnotia salicis* L.
Ankara, Juni—Juli, ein frisches, kleines ♂.
12. *Lymantria lapidicola* HS. (Rbl. Nr. 41).
Ankara und Kapakli, August—September, eine Anzahl ♂, aber nur 2 ♀.

Lasiocampidae.

13. *Chondrostega pastrana* Led. (Rbl. Nr. 42). — Wagner, II (1929), p. 66, Taf. 2, Fig. 9. — ♂, Ankara, September.
14. *Chondrostega Osthelderi* Püng. — Wagner, II (1929), p. 67, Taf. 2, Fig. 13, 14 (♂); III, p. 548.
Ankara, mehrere, zum Teil stark gezeichnete ♂ im September.
15. *Malacosoma neustria* (L.) *paralella* Stgr.
Ankara, Juni—Juli, zwei ♂, welche der rötlichen Form angehören; eines ist beträchtlich dunkler.
16. *Lasiocampa trifolii* (Esp.) *medicaginis* Bkh.
Kapakli, ein kleines ♂ (32 mm Expansion) von normaler Färbung, September.
17. *Lasiocampa eversmanni* Ev. (Rbl. Nr. 44).
Ankara, ein ♂ vom September, zeigt zwar einen deutlichen Mittelpunkt und gekürzten Querstreifen der Vfl., aber eine ganz zeichnungslose Unterseite, so daß die Annahme einer Lokalform doch nicht ganz ausgeschlossen erscheint.

Noctuidae.

18. *Acronycta megacephala ankarensis* Hering. — Int. Ent. Ztschr. 26. Jg. (1933) p. 412. — Rbl. Nr. 46.
Mehrere untereinander variierende Stücke von Ankara, Mai und Juli, zeigen im allgemeinen die von Hering hervorgehobenen Merkmale, sowie eine schwächer gezeichnete Flügelunterseite.
19. *Acronycta rumicis* L. Ankara, Juni bis September.
20. *Acronycta euphorbiae* F. Ankara, Mai, ein ♂.
21. *Agrotis xanthographa* F. Ankara, September, ein braunes ♂.
22. *Agrotis simulans* Hufn. Ankara, Mai, ein ♂.
23. *Agrotis lucipeta* F. Ankara, Juni—Juli, ein ♂.
24. *Agrotis fimbriola* Esp. (Rbl. Nr. 56).
Die von Ankara erhaltenen Stücke (Juni—Juli) gehören wie die vorjährigen der Form *Bohatschi* Rbl. an.
25. *Agrotis signifera* Schiff. (Rbl. Nr. 58).
Die von mir im Vorjahre als *improcera* Stgr. angeführte Form wird von Hering (Int. Ent. Z., 26. Jg., 1933, p. 411) als *orientis* Alph. angesehen, obwohl die mir vorliegenden Ankara-Stücke eine schwächere schwarze Basalzeichnung der Vfl. als *orientis* Stücke und weißlichere Hfl. haben.

26. *Agrotis exclamationis* L. Ankara, Mai—September, einige Stücke.
27. *Agrotis distinguenda* Led. (Rbl. Nr. 65).
Eine Anzahl Stücke von Ankara, September, beiderlei Geschlechtes, gehören der Form *perdistincta* Zerny an. — Wagner (V, p. 139 und 140) führt v. *akschehirensis* Corti von Akschehir an.
28. *Agrotis temera Hübneri* Bours. — Wagner, V, p. 139.
Ankara, September, ein ♂.
29. *Agrotis segetum* Schiff. Ankara, September, ein ♂.
30. *Agrotis conspicua* Hb. Ankara, September, 2 Stück.
31. *Agrotis crassa* (Hb.) *Golickei* Ersch. — Wagner, V, p. 141.
Ankara, September, eine kleine Anzahl geflogener kleiner, heller Stücke läßt die Zugehörigkeit zur Form *Golickei* Ersch. nicht ganz einwandfrei erscheinen.
32. *Agrotis (Cladocerotis) ankarensis* (Rbl. Nr. 82). — Wagner, V, 1932, p. 179—180. — Hering, Int. Ent. Ztschr., 26. Jg. (1933), p. 412 (♀).
Diese von mir irrigerweise als *Episema* beschriebene Art hat bedornte Schienen, gehört daher zu *Agrotis*. Die Flugzeit zweier im Vorjahre erhaltenen Stücke dürfte Ende September gewesen sein.
Dr. H. Zerny stellt die Art in die Gattung *Lycophorus* Stgr., Dr. Corti zu *Cladocerotis* Hmps. (1903).
33. *Mamestra leucophaea* View. Ankara, September, ein Pärchen.
34. *Mamestra implexa* Hb. (Rbl. Nr. 70). Ankara, Mai bis Juli, ♂, ♀.
35. *Mamestra trifolii* Rott. (Rbl. Nr. 71).
Ankara, Juni bis September, in großer Anzahl, sehr variabel, auf den Vfl. zuweilen sehr kontrastreich gezeichnet, manchmal aber fast einfarbig grau.
36. *Mamestra dianthi furculoides* Wagn. (Rbl. Nr. 72). — Hering, Int. Ent. Z. 26 (1933), p. 411.
Ankara und Kapakli, Juni—Juli und August—September in großer Anzahl, in Größe und Färbung variierend.
37. *Dianthoecia luteago argillacea* Hb.
Ankara, Juni—Juli, ein ♂.
38. *Dianthoecia filigrama* (Esp.) *luteocincta* Rbr. et *melanochroa* Stgr. (Rbl. Nr. 74).
Von *luteocincta* ein kleines ♀ (26 mm Expansion) mit hellgrauer Grundfarbe der Vfl.: Ankara, Juni—Juli.
Von *melanochroa*: drei geflogene Stücke, Ankara, Mai—Juni.
39. *Dianthoecia magnolii* B. Ankara, Juni—Juli, einige Stücke.
40. *Dianthoecia stenoptera* Rbl. Zeitschr. Öst. Ent. Ver. 18 (1933), p. 23, ♂, ♀. — Rbl. p. 6, Nr. 75, Taf. 1, Fig. 7 (? *armeriae*).
In der jetzt vorliegenden Ausbeute findet sich ein weiteres Pärchen mit der Bezeichnung Ankara, Juni—Juli, der von mir im Vorjahre besprochenen und abgebildeten Form, welches außer Zweifel stellt, daß hier eine namensberechtigte Form bzw. eigene Art vorliegt,

welche sich durch die durchschnittlich viel geringere Größe (Vfl.-Länge 11—13, Expansion 23—25 mm, gegen 14—16, resp. 30—33 mm der *Armeriae*), viel schmalere Flügel, weniger rein weiße, mehr gelblich getrübbte Mittelbinde der Vfl., die darin einen deutlicheren, nach außen gerückten Vorderrandfleck zeigt, und nicht so zeichnungslose Useite der Hfl. unterscheidet. Die Glanzlosigkeit der Flügel stimmt mit *armeriae* Gn. überein.

D. stenoptera ist nach fr. Mitteilung Prof. Draudts (Darmstadt), der den Genitalapparat eines von mir eingesandten ♂ untersuchte, eine gute Art, welche der *Dianthoecia compta* F. näher, als der *D. armeriae* Gn. oder *D. Staudingeri* Wagn. steht.

41. *Dianthoecia Gueneei* Stgr. — Wagner, III (IV) (1931), p. 478, Tafel 1, Fig. 6.

Ein einzelnes ♀ von Ankara, Juni—Juli, gehört der großen Nominatform an. Es stimmt vollständig mit der Abbildung Wagners überein.

42. *Dianthoecia carpophaga* Bkh. — Wagner, III (IV), p. 480. — Hering, Int. Ent. Z. 26, p. 412.

Ankara, Juni—Juli, zahlreich in beiden Geschlechtern. Nur wenige Stücke neigen zur dunkleren Form *capsophila* Dup.

43. *Dianthoecia silenae* Hb. Ankara, Mai, ein Pärchen.

44. *Dianthoecia pumila* Stgr. — Wagner, III (IV), p. 480.

Ankara, Juni—Juli, nur ein Pärchen.

45. *Bryophila raptricula oxybiensis* Mill.

Kapakli, August—September, in kleineren Stücken (Vfl.-Länge 12 bis 14 mm).

var. *deceptricula* Hb., ebenso 2 St.

46. *Bryophila algae* F. (Rbl. Nr. 76).

Kapakli, ein frisches ♂ von August—September zeigt, wie das im Vorjahre erhaltene ♂, die Vfl. stark weißgrau gemischt, die Hfl. hellgrau mit weißer Außenlinie und dahinter schwärzlichem Saum. Fransen weiß, am Ende schwärzlich.

47. *Bryophila maeonis* Led. (Rbl. Nr. 74).

Ankara, Mai und August—September, in oft eintönig grauen Stücken.

48. *Bryophila ravula* Hb. Kapakli, August ein ♂.

49. *Hadena solieri* B. Kapakli, August—September, ein ♀.

50. *Hadena sordida* Bkh. Ankara, Juni—Juli, ein sehr lichter ♂.

51. *Hadena leucodon* (Ev.) *anatolica* Rbl. Ztschr. Österr. Ent. Ver. 17 (1933), p. 23 (♂, ♀).

Ankara, Mai eine Anzahl frischer Stücke beiderlei Geschlechtes, welche viel dunkler als die Nominatform aus Südrußland sind. Die weiße Zeichnung der Vfl. ist viel feiner, namentlich im Saum- und Apikalteil der Vfl. Der keilförmige lichte Fleck im Diskus der Hfl. tritt besonders deutlich hervor. Von Wagner wurde die Art auch bei Akschehir gefunden (II, p. 75). Auch von Malatia bekannt.

52. *Hadena monoglypha* (Hufn.) *syriaca* (Osth.).
Ankara, Mai, zwei ♂ dieser dunklen Form.
53. *Metopoceras beata* Stgr. — Wagner, II, p. 75, Taf. 2, Fig. 12.
Ankara, Juni—Juli, ein ♀.
54. *Episema* (♀) *indistincta* Rbl. Ztschr. Österr. Ent. Ver. 18 (1933), p. 24.
Ein einzelnes, gut erhaltenes ♀ von Kapakli, August—September, läßt sich mit keiner Art vereinen. Gelblich weiß, nur die Vfl. undeutlich ockergelb gegittert. Die Fühler, wie bei *Episema* ♀, gelb, die Palpen mit schwach aufgebogenem, nur an der Basis länger behaartem Mittellglied und sehr kurzem, pfriemenförmigen Endglied. Die Stirne (mit zum Teil abgeriebener Beschuppung) schwach gewölbt, ohne Vorsprung. Flügelform von *Epis. glaucina*, der gelblich weiße Grund der Vorderflügel wird durch eine dichte, gitterförmige ockergelbe Bestäubung bedeckt, welche nur den etwas dunkler bräunlichen Außenquerstreifen in seinem einwärts gebogenen, ganz ungezackten Innenrandteil erkennen läßt. Am Saum liegen zwischen den Adernenden feine schwarze Punkte. Fransen unbezeichnet, blaß ockergelblich. Die Hfl. weiß mit schwach gelblichen Adern und Rändern. Useite einfärbig cremweiß. Vfllänge 14,8, Expansion 29 mm.
Äußerlich am ähnlichsten der *Ep. gruneri osseata* Cul., von der sie sich durch kürzeres Palpenendglied, Mangel der dunklen Nierenmakel, dafür Spuren eines äußeren Querstreifens und rein weiße Hfl. leicht unterscheidet.
55. *Aporophyla australis ingenua* Frr. (Rbl. Nr. 85).
Ankara und Kapakli. August bis 23. Oktober. Ein ♂, drei ♀. Auch die ♀ mit dunkelgrauen schwach gezeichneten Vfl.
56. *Brotolomia meticulousa* L. Kapakli, 30. Oktober, ein ♂.
57. *Leucania punctosa* Tr. Kapakli, August—September, ein ♀.
58. *Leucania L. album.*, dsgl. ein ♀.
59. *Caradrina quadripunctata* F.
Kapakli und Ankara, Mai und August, September mehrfach.
60. *Caradrina flavirena* Gn. (*noctivaga* Bell.).
Ankara, Mai, ein ♀.
61. *Caradrina fuscicornis* Rbr. Kapakli, anfangs September mehrfach.
62. *Caradrina ambigua* F. Kapakli, August—September, in Anzahl ♂, ♀.
63. *Caradrina paupera* Warr. (nec Chr.) (Rbl. Nr. 94).
Ein Stück vom Libanon (Zerny 12.—19. VI. '31) stimmt mit dem vorjährigen Stück von Ankara.
64. *Taeniocampa miniosa* F. Ankara, Mai, ein überwintertes ♀.
65. *Mesogona acetosellae* F. Ankara, Mai, ein rötliches ♀.
66. *Dicycla oo* L. Ankara, August—September, drei ♀.
67. *Dyschorista fissipuncta* Hw. Ankara, Juni—Juli, in Anzahl.
68. *Atethmia xerampelina* Hb.
ab. *pallida* Stgr. Kapakli, August—September, ein ♂.

Ein weiteres ♂ ebendaher ist beträchtlich größer und besitzt eine zitronengelbe Grundfarbe der Vfl. Letztere zeigen die beiden ziemlich undeutlichen Querstreifen auf ihren einander abgekehrten Seiten weiß angelegt, sowie eine undeutliche dunkle Nierenmakel. Es fehlt jede rötliche Einmischung. Die Form kann als ab. *flava* Rbl. Ztschr. Österr. Ent. Ver. 18 (1933), p. 24, bezeichnet werden.

Auch *rufa* Warr. von (Herkulesbad) dürfte nur eine *Xerampelina*-Form sein.

69. *Xylomiges conspicillaris* (L.) *anatolica* Hering, Int. Ent. Z. 26, p. 412 (Rbl. Nr. 99). Ankara, Mai, ein ♂ dieser mehr grauen Form, zu welcher auch das vorjährige ♂ gehört. Auch ab. *melaleuca* View. von dort zeigt mehr eine graue Färbung.
70. *Calophasia casta* Bkh. Ankara, Mai, Kapakli, August—September, 4 St.
71. *Calophasia Freyeri* Friv. Ankara, Mai, ein ♂.
72. *Cleophana antirrhini* Hb. — Wagner, II, p. 80. — Hering, Int. Ent. Z. 26, p. 412.
Ankara, Mai, zwei ♂, welche ebenfalls kleiner sind.
73. *Cleophana dejeani dalmatica* Rbl. Ankara, Mai, zwei ♂.
74. *Cucullia boryphora* F. d. W. — Wagner, III, p. 19.
Ankara und Kapakli, Mai und August, September mehrfach.
75. *Heliothis incarnata* Frr. (Rbl. Nr. 108).
Ankara, Mai. Geflogene Stücke verlieren vollständig die rosa Saumbezeichnung.
76. *Aedophron phlebophora* Led. — Warr. Seitz Gr. Schm. Noct. Taf. 50 m. — Wagner, II (1929), p. 175.
Ankara, Mai, zwei ♂, welche in den roten Flügeladern mit der Abbildung bei Warren-Seitz übereinstimmen.
77. *Acontia urania* Friv. — Wagner, IV, p. 483.
Kapakli, August—September, zwei ♂.
78. *Acontia lucida* Hufn. (Rbl. Nr. 113).
Ankara und Kapakli, Mai, nur in der Nominatform, und August—September in gleicher Anzahl auch ab. *albicollis* F.
79. *Eublemma lacernaria* Hb. — Wagner, II, p. 176.
Ankara, Mai, und Kapakli, August—September, zwei Stücke.
80. *Eublemma albida infusata* Stgr. Kapakli, August—September, 1 defektes ♂.
81. *Eublemma communimacula* Hb. Kapakli, August—September, ein ♂.
82. *Eublemma ostrina* Hb. — Wagner, II, p. 177.
Ankara, Mai, ein ♂ der Nominatform.
83. *Eulocasta diaphora* Stgr. — Wagner, II, p. 177; III, p. 19.
Kapakli, August—September, ein ♂.
84. *Emmelia trabealis* Sc.
Ankara und Kapakli, Mai und August—September, in Anzahl.

85. *Metoponia (Metaegle) pallida* Stgr. — Hmps. Cat. IX, p. 380, Fig. 178. Kapakli, August—September, zwei ♂, zusammen vorkommend mit *M. vespertalis* Hb. (Rbl. Nr. 120), die sich sogleich durch andere Saumbezeichnung und gescheckte Fransen unterscheidet.
86. vacat.
87. *Plusia consona taurica* Osth. — Wagner, III (IV), p. 484. Ankara, Mai 31, ein ♂. Der doppelte, feine, äußere, lichte Querstreifen reicht als Bogenlinie vom Innenrand nur bis zur halben Saumhöhe. Der Apikalteil der Vfl. ist heller. Das Exemplar stimmt nach fr. Mitteilung Herrn Fritz Wagner's mit solchen von Akschehir und Marasch.
88. *Catocala elocata* Esp. — Wagner, II (III), p. 19. Kapakli, August—September, ein frisches ♂, das die Vfl. stark gelb bestäubt zeigt. Die schwarze Mittelbinde der Hfl. ist weniger gezackt, das hakenförmige Ende derselben gegen den Innenrand fehlt.
89. *Catocala eutychea* Frr. — Wagner, II, p. 179, III (IV), p. 18. Kapakli, August—September, ein abgeflogenes ♂.
90. *Apopestes spectrum phantasma* Ev. Kapakli, August—September, 2 St.
91. *Ophiusa (Toxocampa) lusoria amasina* Stgr. — Wagner, II, p. 179. Ankara, Mai, ein ♀ mit verloschener Außenbinde der Vfl.

Geometridae.

92. *Aplasta ononaria* Fueßl. Kapakli, August—September, ein großes, sehr dunkles, fast einfärbig braunes ♂.
93. *Chlorissa pulmentaria* Gn. — Wagner, II, p. 179. Kapakli, August—September, ein frisches ♀.
94. *Acidalia camparia* HS. Ankara, Mai, Kapakli, August—September, je ein Stück.
95. *Acidalia filicata* Hb. Ankara, Mai, ein ♂.
96. *Acidalia rusticata* F. Kapakli, August—September, ein ♀. var. *vulpinaria* HS. Ankara, Mai, Kapakli, August—September.
97. *Acidalia aversata spoliata* Stgr. Kapakli, August—September, ein geflogenes ♂.
98. *Acidalia turbidaria* HS. — Hering, Int. Ent. Z. 26, p. 413. Kapakli, August—September, ein ♂.
99. *Acidalia marginepunctata* Goeze. — Wagner, II, p. 180. — Hering, Int. Ent. Z. 26, p. 413. Kapakli, August—September '31, ein scharf gezeichnetes ♀, ein weiteres ♀ von Ankara, September, ist viel schwächer gezeichnet, eintöniger grau und ein ♀ von Kapakli, August, stimmt sehr gut mit der Abbildung *orphnaeata* Fuchs (Prout Entomol., Vol. 40 [1907], p. 1,

Fig. 2; Seitz, Geom., p. 63). Das vorliegende Stück hat eine sandgelbe Grundfarbe und eine sehr dichte, graue Bestäubung, welche die Flügelzeichnung kaum erkennen läßt.

100. *Acidalia decorata magna* Prout (Rbl. Nr. 138). — Wagner, II, p. 180. Ankara, Mai, und Kapakli, August—September. Eine Anzahl untereinander stark in Größe und Zeichnung variierender Stücke.
101. *Rhometra anthophilaria subsacraria* Stgr. — Wagner, p. 181; III, p. 18. Ankara, September, ein ♂, und Kapakli, August—September, ein verküppeltes ♀ der ab. *rosearia* Frr.
102. *Anaitis musculata* Stgr. Ankara, Mai, ein ♂.
103. *Chesias Sureyata* Rbl. (Rbl. Nr. 145). — *leuconeura* Prout, Ann. & Mag. (10), VIII, p. 554 (Angora).
Diese von mir als *Lithostege* publizierte Art erhielt etwas später durch Prout den Namen *leuconeura*. In der heurigen Ausbeute war wieder ein defektes ♂ von Ankara, Mai.
104. *Chesias Korbi* Bohatsch (Rbl. Nr. 146).
In Richtigstellung meiner vorjährigen Angabe über eine bisher fehlende Abbildung sei nachgetragen, daß eine solche bereits im 21. Jahresber. des Wiener Ent. Vereins, 1910, auf Tafel 1, Fig. 4, gebracht wurde.
105. *Lithostege bosporaria* (HS.) *latestrigata* (♀) Rbl. Ztschr. Österr. Ent. Ver. 18 (1933), p. 24.
Ein einzelnes ♀ von Ankara, Mai. Die Grundfarbe der Vfl. ist mehr gelbgrau, sämtliche weiße Querstreifen sind breiter, namentlich die beiden äußeren, welche auch nicht gewellt sind. Dagegen fehlt dem antemarginalen Querstreifen die Verdickung am Vorderrand vor der Flügelspitze, desgleichen die bei *bosporaria*, auch in der Abbildung von Herrich-Schäffer 327, so deutlich weiße Wurzellinie der Fransen. Letztere sind reiner weiß. Auch die Hfl. sind viel weißlicher. Vfl. 14, Exp. 24 mm.
106. *Larentia fluctuata* L. Ankara, Mai. Ein verküppeltes Stück gehört der ab. *costovata* Hw. an.
107. *Larentia rubidata* F. Kapakli, August—September, ein geflogenes Pärchen.
108. *Larentia decolorata* Hb. Kapakli, August—September, ein ♀.
109. *Eupithecia gratiosata* HS. Kapakli, August—September, ein ♀.
110. *Eupithecia distinctaria* HS. Ankara, Mai, ein ♂.
111. *Eupithecia innotata fraxinata* Crewe.
Kapakli, August—September, ein ♂.
Ein großes, geflogenes ♀, Ankara, Mai, dürfte der Nominatform angehören.
112. *Bapta pictaria orientalis* Stgr. — Hering, Int. Ent. Z. 26 (1933), p. 413. Ankara, Mai, ein kleines, kurzflügeliges ♀.

113. *Colotois pennaria* L. Kapakli, September, ein ♂.
114. *Crocallis elinguaris* L. Kapakli, August—September, ein ♂.
115. *Ilicrinia trinotata aestiva* Rbl. Kapakli, August—September, ein ♂.
116. *Semiothisa alternaria* Hb. Kapakli, August—September, ein ♂.
117. *Phaselia serrularia* Ev. Ankara, Mai, ein ♂.
118. *Boarmia gemmaria* Brahm.
Ankara und Kapakli, August—September, ♂ mehrfach.
119. *Boarmia umbraria* Hb. Ankara, Mai, ein ♂.
120. *Gnophos obscuraria zeitunaria* Stgr. Ankara, Mai, ein ♀.
121. *Selidosema ericetaria syriacaria* Stgr.
Kapakli, August—September, ein ♂.
122. *Diastictis artesiaria* F. Ankara, ein ♂.
123. *Tephрина (Eubolia) hopfferaria* Stgr. Ankara, Mai, ein ♀.

Cloëphoridae.

124. *Earias syriacana* Bart. Ankara, Mai—Juli, drei Stücke.

Sarrothripidae.

125. *Sarrothripus revayana dilutana* Hb. Ankara, Juni, ein ♀.

Syntomidae.

126. *Syntomis anatolica* Zerny. Iris 45 (1931), p. 3, Tafel 6, Fig. 6—9. —
Rbl. Nr. 167, Taf. 1, Fig. 8.
Ankara, Juni—Juli, ein ♂.
127. *Dysauxes hyalina taurica* Draudt.
Ankara, Mai, Kapakli, August—September, drei Stücke.

Arctiidae.

128. *Phragmatobia fuliginosa fervida* Stgr.
Ankara, Juni—Juli, ein ♀.
129. *Arctia villica* L. Ankara, Mai, zwei ♂.
130. *Paida murina cinerascens* HS.
Ankara, Juni—Juli, ein ♂.

Zygaenidae.

131. *Zygaena syriaca* Obth.
Ankara, Juni—Juli, ein ♂ (14 mm Vfl., 28 mm Expansion) weicht von
Stücken aus dem Amanusgebirge (leg. Tölg) nur durch etwas dün-
nere Fühler mit feiner zugespitzten Endkolbe ab.
132. *Procris globulariae* Hb. Ankara, Juni—Juli, zwei ♂, ein ♀.

Sesiidae.

133. *Sesia schmidtiformis albotarsata* Stgr.
Ankara, Juni—Juli, ein ♂.
134. *Paranthrene myrmosaeformis* HS. Ankara, Juni—Juli, ein ♀.

Cossidae.

135. *Dyspessa emilia* Stgr. (Rbl. Nr. 169).
Ankara, September, ein Pärchen.

Pyralidae.

136. *Galleria melonella* L.
Ankara, Mai, und Kapakli, August—September, mehrfach ♂, ♀.
137. *Crambus luteelus* Schiff.
Kapakli, August—September, nur ein großes ♀ mit feinem weißen Vorderrand der zeichnungslos bräunlichgrauen Vfl.
138. *Crambus deliellus* Hb. Kapakli, August—September, ♂, ♀.
139. *Crambus cassentiellus* Z., ebendaher, zwei ♂.
140. *Eromene bella* Hb. Ankara und Kapakli, Juni—September, mehrfach.
141. *Eromene ramburiella* Dup. Ankara, Mai, ein ♂.
142. *Ancylolomia syriaca mesopotamica* Rbl. Ankara, Mai, ein ♀.
143. *Ancylolomia pectinatella* Z. Ankara, Mai, Kapakli, September, je 1 ♀.
144. *Homoeosoma subalbatella* Mn. Kapakli, August, ein ♂.
145. *Homoeosoma nimbella* Z. Kapakli, August, ein ♂.
146. *Ephestia figulilella* Gregs. Ankara, Mai, ein ♀.
147. *Ancylosis iranella* Rag. Kapakli, August—September, ein ♂.
148. *Psorosa dahiella* Tr. Ankara, Mai, und Kapakli, August—September, mehrfach.
149. *Psorosa nucleolella* Möschl. Kapakli, August—September, 1 Stück.
150. *Euzophera bigella* Z. Ankara, Mai, ein defektes ♀.
151. *Etiella zinckenella* Tr. Kapakli, August—September, mehrfach.
152. *Epischnia prodromella* Hb. Kapakli, August—September, mehrfach.
153. *Epischnia lydella* Led. Ankara, Mai, und Kapakli, August—September, mehrfach.
154. *Selagia subochrella* HS. Kapakli, August—September, ein ♀.
155. *Alophia combustella* HS. Desgl., 2 Stück.
156. *Salebria semirubella sanguinella* Hb. Kapakli, August—September, 1 Stück.
157. *Nephopteryx rhenella laetifica* Stgr. Kapakli, August—September, 1 ♂.
158. *Adelosemia incredibilis* Stgr. Kapakli, August—September, ein ♂.
159. *Phycita coronatella* Gn.

Zwei tadellos erhaltene, weibliche Stücke mit der Bezeichnung „Kapakli, August—September“ gehören fast zweifellos zu *Ph. coronatella* Gn., von der sie sich aber durch viel geringere Größe und den viel schrägeren Verlauf des ersten Querstreifens der Vfl. unterscheiden.

Der Kopf, Körper, Hfl. und Unterseite stimmen mit jenen bei *coronatella* in Bildung und Färbung überein. Die Vfl. sind etwas kürzer geformt. Die Basalfärbung bis zum ersten Querstreifen ist auch hier aschgrau. Der erste gebrochene Querstreifen beginnt nach $\frac{1}{3}$ der Vorderrandslänge und zieht sehr schräg gegen den Innenrand, den er vor

$\frac{1}{2}$ seiner Länge erreicht. Er ist basalwärts in seiner unteren Hälfte durch einen schwarzbraunen Fleck begrenzt, der aber viel schmaler ist, als bei *coronatella*, wo er fast senkrecht am Innenrand steht. Die weitere Flügelzeichnung ist wie bei *coronatella*. Villänge 10, Expansion 20 mm, gegen 12 : 25 bei *coronatella*.

Trotz der sehr differenten Größe und des anderen Verlaufes des ersten Querstreifens liegt doch wahrscheinlich nur eine abweichende Form der zweiten Generation von *Ph. coronatella* vor.

160. *Phycita pedisignella* Rag.
Drei ♂ von Kapakli, August—September.
161. *Pterothrix contectella* Z. — *tauricella* Rbl. Nr. 182 (♀).
Ankara, Mai, Kapakli, August—September, in Anzahl besonders ♀.
Das im Vorjahre erhaltene, geflogene ♀, das ich für *tauricella* hielt, gehört ebenfalls hierher.
162. *Rhodophaea marmorea* Hw. Kapakli, August—September, ein ♀.
163. *Myelois cribrum* Hb.
Ankara, Mai, mehrfach; Kapakli, August—September, ein ♂ mit reinweißen, zeichnungslosen Hfl.
164. *Aglossa asiatica* Ersch. Kapakli, August—September, ein ♂.
- 164 bis *Pyrallis imperialis* Car. Iris 30 (1916), p. 17. — *regalis* Rbl. Nr. 186.
— Das im Vorjahre von Ankara angeführte ♂ gehört zu *P. imperialis*.
165. *Cledeobia berytalis* Rag.
Kapakli, August—September, ein ♀ (defekt).
166. *Stenia (Epistenta) bruguieralis* Dup.
Kapakli, August—September, ein ♂.
167. *Evergestis desertalis* Hb. Ankara, Mai, ein ♀.
168. *Phlyctaenodes muscosalis* Hs. Ankara, Mai, ein defektes ♂.
169. *Phlyctaenodes sticticalis* L. Kapakli, August—September, mehrfach.
170. *Phlyctaenodes pustulatis* Hb.
Ankara, Mai, Kapakli, August—September, je ein Stück.
171. *Phlyctaenodes cruentalis* Hb.
Ankara, Mai, Kapakli, August—September, drei Stücke.
172. *Cynaeda dentalis* Schiff.
Ankara, Mai, Kapakli, August—September, drei Stücke.
173. *Metasia subtilalis* Car.
Ankara, Mai '31, ein ♂, welches bis auf eine viel dunklere Bestäubung aller Flügel sehr gut mit einem ♂ dieser Art vom Libanon (leg. Zerny, 1. VII. '31, Becharre) übereinstimmt.
174. *Pionea (Microstega) pandalis* Hb. Ankara, Mai, ein ♂.
175. *Pionea ferrugalis* Hb. Kapakli, August—September, in Anzahl.
176. *Pyrausta lutealis* Dup. Ankara, Mai, in Anzahl.
177. *Pyrausta repandalis* Schiff. Kapakli, August—September, ein ♀.
178. *Pyrausta limbopunctalis* HS.
Ankara, Mai, drei ♂ der Nominatform.

179. *Pyrausta sanguinalis* L. Kapakli, August—September, ein Stück.
 180. *Pyrausta virginalis* Dup.
 Ankara, Mai, und Kapakli, August—September, zwei Stücke.
 181. *Tegostoma disparalis* HS. Kapakli, August—September, zwei ♂.

Pterophoridae.

182. *Alucita spilodactyla obsoleta* Z. Ankara, Mai, drei Stücke.
 183. *Pterophorus monodactylus* L. Desgl. ein Stück.
 184. *Stenoptilia aridus* Z. — Wagner, IV, p. 190.
 Kapakli, August—September, ein ♂.

Tortricidae.

185. *Tortrix viridana* L. Ankara, Mai, ein ♂.
 186. *Cnephasia minorana* HS. Ankara, Mai, ein ♂.
 187. *Lozopera tornella* Wlsghm.
 Kapakli, August—September, ein ♂.
 188. *Conchylis posterana* Z. — Wagner, III, p. 20.
 Kapakli, August—September, ein ♀.
 189. *Conchylis rhodograptus* Djak.
 Kapakli, August—September, ein ♂. Bereits von M a n n bei Brussa
 und von F r. W a g n e r bei Akschehir gefunden.
 190. *Euxanthia lathoniana* Hb. Ankara, Mai, ein ♂.
 191. *Euxanthia straminea* Hw.
 Ankara, Mai, Kapakli, August—September, drei Stücke.
 192. *Olethreutes variegana* Hb. — Wagner, IV, p. 190.
 Ankara, Mai, zwei ♂.
 193. *Epiblema infessana* Wlsghm. Kapakli, August—September, zwei Stücke.
 194. *Laspeyresia orobana* Tr. Ankara, Mai, ein ♂.
 195. *Tmetocera ocellana* F.
 Ankara, Mai, Kapakli, August—September, je ein Stück.
 196. *Carpocapsa pomonella putaminana* Stgr.
 Kapakli, August—September, ein ♂.

Glyphipterygidae.

197. *Douglasia columbella* Stgr. Kapakli, August, ein Stück.

Hyponomeutidae.

198. *Hyponomeuta padellus* L. Kapakli, August—September, mehrfach.

Plutellidae.

199. *Cerostoma radiatella* Don.
 Ankara, Mai, ein liches ♂ mit schwarzpunktierten Vfl.

Gelechiidae.

200. *Metzneria aprilella* HS.
Ankara, Mai, zwei Stücke.
201. *Platyedra vilella* Z. Ankara, Mai, ein Stück.
202. *Gelechia fuscopalpella* Rbl. Ankara, Mai, ein ♂.
203. *Pleurota pyropella* Schiff.
Ankara, Mai, Kapakli, August—September, mehrfach.
204. *Pleurota metricella* Z.
Ankara, Mai, Kapakli, August—September, drei Stücke.
205. *Psecadia bipunctella* F.
Ankara, Mai, Kapakli, August, fünf Stücke.

Elachistidae.

206. *Syringapais temperatella* Led. Ankara, Mai, ein ♂.
207. *Coleophora Wockeella* Z. Ankara, Mai, drei Stücke.

Tineidae.

208. *Hapsifera luridella* Z.
Kapakli, August—September, drei Stücke.

Neubeschriebene Arten und Formen¹:

- Celerio hippophaes* (Esp.) *anatolica* (♂), p. 44.
- Cerura Sureyae* (♂), p. 46.
- Dianthoecia stenoptera* (♂, ♀), p. 48.
- Hadena leucodon* (Ev.) *anatolica* (♂, ♀), p. 49.
- Episema indistincta* (♀), p. 50.
- Atethmia xerampelina* (Hb.) ab. *flava* (♂), p. 51.
- Lithostege bosporaria* (HS.) *latestrigata* (♀), p. 53.

¹ Kurze Diagnosen derselben wurden bereits im 18. Jahrg. (1933) der Zeitschrift des Österreichischen Entomologen-Vereines (Heft 3/4, p. 23—24) veröffentlicht.

ZOBODAT - www.zobodat.at

Zoologisch-Botanische Datenbank/Zoological-Botanical Database

Digitale Literatur/Digital Literature

Zeitschrift/Journal: [Annalen des Naturhistorischen Museums in Wien](#)

Jahr/Year: 1934

Band/Volume: [47](#)

Autor(en)/Author(s): Rebel Hans

Artikel/Article: [Lepidopteren aus der Umgebung Ankaras. II. Teil. 43-58](#)