

Étude des types de Microlépidoptères (Tineidae s. l.) malgaches de Meyrick du Muséum de Vienne

par Pierre E. L. Viette

Laboratoire d'Entomologie, Muséum national d'Histoire naturelle, Paris

(Avec 11 figures)

Eingegangen 5. April 1954

Nous avons pu voir les types des espèces de Microlépidoptères (Tinéides s. l., seulement) décrites par Meyrick de Madagascar et déposés au Muséum de Vienne. On trouvera ici l'étude de ces types.

Jusqu'à ces dernières années, les espèces décrites par Meyrick constituaient à peu près notre seule connaissance de la faune des Microlépidoptères de la Grande Ile. Ce matériel est conservé, par ordre d'importance, dans trois Musées: le British Museum (N. H.), le Muséum de Vienne et celui de Paris. Nous avons souvent consulté les types déposés au British Museum (N. H.), mais les genitalia n'en ont pas encore été étudiés.

La collection de Microlépidoptères malgaches appartenant au Muséum de Vienne provient, dans sa plus grande partie, des chasses de Franz Sikora, chasseur et marchand d'insectes autrichien. Il habitait, d'après M. le Dr. R. Jeannel (Faune de l'Empire, vol. 6, p. 28, 1946), Tananarive en 1890 et a fait de longs séjours à la mission protestante d'Andrangoloaka, à 1600 m, en forêt, à 70 kms à l'est de Tananarive. Il s'est fixé plus tard à Fort-Dauphin et est allé mourir à La Réunion. Une grande partie de ses chasses a été vendue par Donckier.

Ce matériel porte juste l'étiquette: Sikora, et au-dessous, Madagascar, pouvant ainsi laisser croire que Sikora est le nom de la localité. En fait, on ignore de quelles régions de Madagascar provient le matériel.

Un lectotype a été désigné, lorsque Meyrick indique plusieurs exemplaires dans sa description originale. Tous ces lectotypes se trouvent au Muséum de Vienne.

Fam. Tineidae

Narycia garrula Meyrick

Narycia garrula Meyrick, 1934, Exot. Microl., 4, p. 481. — *Narycia garrula* Meyrick; Viette, 1948, Mém. Inst. scient. Madagascar, sér. A, 1 (1948), p. 32.

Lectotype ♂: Madagascar (F. Sikora) (genitalia ♂, prép. P. Viette n° 2789).

Armure génitale mâle (fig. 1). Le tegumen et l'uncus sont confondus en un bouclier dorsal légèrement incurvé dans sa partie médiane et distale où se trouvent, latéralement, deux lobes recouverts de petites soies, dirigées extérieurement, et qui sont, sans doute, des socii. Les parties latérales du segment abd. 9 sont étroites tandis que le vinculum est bien développé et sans saccus. Les valves montrent les trois parties: costa, valvula et sacculus, bien individualisées. Le processus costal et interne, caractéristique des Tineidae, est ici largement développé en forme de triangle curviligne avec les angles pointus (¹). La valvula est en forme de pointe. Le sacculus est normal

¹ Analogue à celui figuré par Philpott (Trans. New Zealand Inst., 58 (1927), p. 98, fig. 31, 1927) pour *Lysiphragma mixochlora* Meyr.

se terminant par une cuiller aplatie. Le pénis est long, fin, grêle et légèrement recourbé dans sa partie distale; il est soutenu par un juxta en forme de plaque mince, étroite, allongée et parallèle au pénis.

Monachoptilas hyperaesthetica Meyrick

Monachoptilas hyperaesthetica Meyrick, 1934, Exot. Microl., 4, p. 482. (Espèce type du genre.) — *Monachoptilas hyperaesthetica* Meyrick; Viette, 1948, Mém. Inst. scient. Madagascar, sér. A, 1 (1948), p. 32. — *Monachoptilas hyperaesthetica* Meyrick; Viette, 1954, id., sér. E, 5 (1954), p. 8.

Le genre est décrit de Madagascar. — Holotype ♂: Madagascar (F. Sikora) (genitalia ♂, prép. P. Viette n° 2772).

Monachoptilas musicodora Meyrick

Monachoptilas musicodora Meyrick, 1934, Exot. Microl., 4, p. 483. — *Monachoptilas musicodora* Meyrick; Viette, 1948, Mém. Inst. scient. Madagascar, sér. A, 1 (1948), p. 32. — *Monachoptilas musicodora* Meyrick; Viette, 1954, id., sér. E, 5 (1954), p. 8.

Holotype ♂: Madagascar (Plason '15) (genitalia ♂, prép. P. Viette n° 2771).

Les armures génitales de ces deux espèces ont été étudiées dans notre travail de 1954 (l. c.). C'est certainement à ce genre qu'appartient *Euplocamus faedellus* Mabille (C. R. Soc. entom. Belgique, 23 (1880), 1880, p. 26). La description est inutilisable et le type, théoriquement au British Museum (N. H.) n'y a pas été retrouvé. Par ailleurs (1954, l. c.), nous avons décrit d'autres espèces de *Monachoptilas*; il semble que ce genre se soit pulvérisé en un certain nombre d'espèces; c'est là une caractéristique de certains genres de la faune malgache (R. Paulian: Mém. Inst. scient. Madagascar, sér. E, 1 (1952), 1952, p. 10.

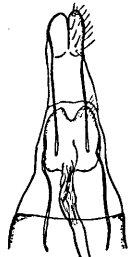
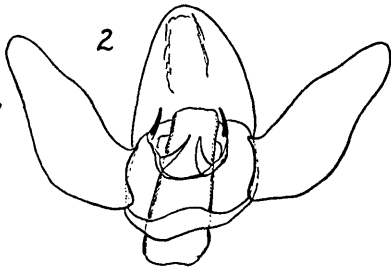
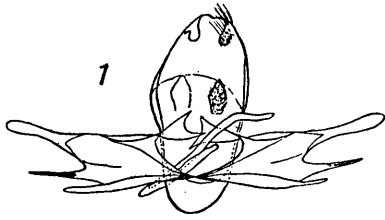
Fam. Coleophoridae

Enscepastra leucobela Meyrick

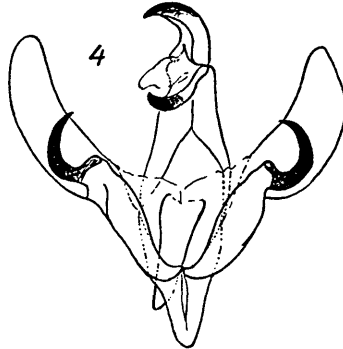
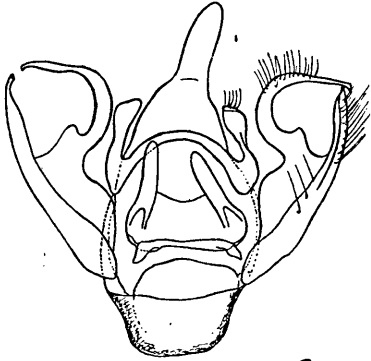
Enscepastra leucobela Meyrick, 1934, Exot. Microl., 4, p. 460. — *Enscepastra leucobela* Meyrick; Viette, 1948, Mém. Inst. scient. Madagascar, sér. A, 1 (1948), p. 38. Holotype ♀: Madagascar (F. Sikora) (genitalia ♀, prép. P. Viette n° 2796).

Armure génitale femelle (fig. 5). Les lobes de l'oviporus sont assez grands mais peu individualisés; les apophyses postérieures sont un peu plus longues que les apophyses antérieures; ces dernières, l'abdomen étant allongé, atteignent

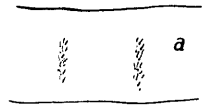
Fig. 1, genitalia ♂ de *Narycia garrula* Meyr. (Lectotype). — Fig. 2, id. d'*Odites lioxesta* Meyr. (Holotype). — Fig. 3, id. d'*Exoditis subfurcata* Meyr. (Lectotype). — Fig. 4, id. de *Scieropepla nephelocentra* Meyr. (Lectotype). — Fig. 5, genitalia ♀ de *Coleophora leucobela* Meyr. (Holotype); a, tergite abd. — Fig. 6, id. de *Catanomistis loxophracta* Meyr. (Holotype). — Fig. 7, id. d'*Odites atomosperma* Meyr. (Lectotype). — Fig. 8, genitalia ♂ de *Meleonoma impulsiva* Meyr. (Lectotype). — Fig. 9, id. de *Tyriograptis strepsaula* Meyr. (Holotype). — Fig. 10, id. de *Metachanda phalarodora* nov. spec. (Holotype). — Fig. 11, id. d'*Eporgastis asaphocosma* Meyr. (Lectotype).



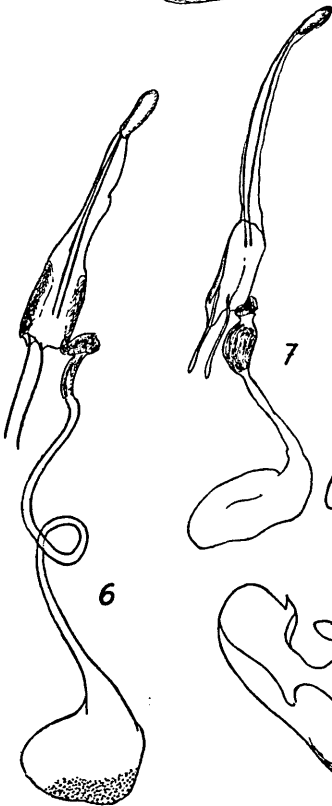
5



4



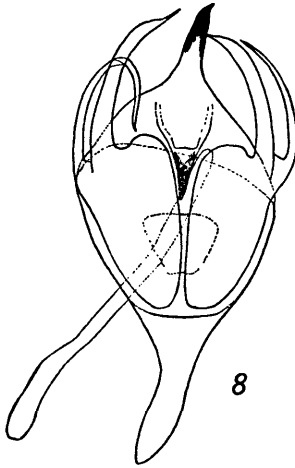
a



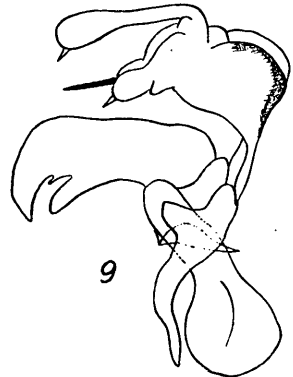
6



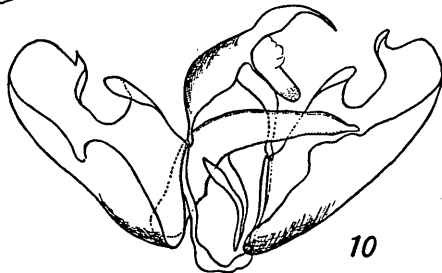
7



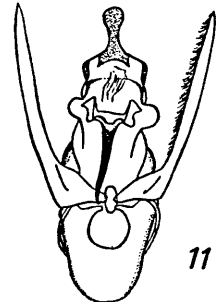
8



9



10



11

la moitié du sternite abd. 7. Dans le domaine du sternite abd. 8 se trouve une plaque fortement incurvée dans sa partie médiane et distale. L'ostium bursae n'est pas bien individualisé. Le ductus bursae est bien sclérifié dans sa partie proche de l'ostium bursae, il est ensuite membraneux comme la bourse copulatrice; cette dernière présente un long cornutus en forme d'épine de rosier et large à sa base.

De part et d'autre de la ligne médiane, chaque tergite présente une petite bande de spicules (fig. 5a).

Fam. Xyloryctidae

Catanomistis loxophracta Meyrick

Catanomistis loxophracta Meyrick, 1933, Exot. Microl., 4, p. 433. (Espèce type du genre.) — *Catanomistis loxophracta* Meyrick; Viette, 1948, Mém. Inst. scient. Madagascar, sér. A, 1 (1948), p. 41.

Le genre est décrit de Madagascar. — Holotype ♀: Madagascar (F. Sikora) (genitalia ♀, prép. P. Viette n° 2807).

Armure génitale femelle (fig. 6). Les derniers segments sont transformés en un ovipositeur assez long. Les lobes de l'oviporus sont étroits et allongés. Les apophyses postérieures atteignent deux fois la longueur des apophyses antérieures. Le segment abd. 8 est entièrement sclérifié. L'ostium bursae se trouve à l'apex d'une protubérance bien sclérifiée et en forme de rectangle. Le ductus bursae, sclérifié dans la partie proche de l'ostium bursae, est long, membraneux et recourbé sur lui-même dans sa partie médiane. La bourse copulatrice est petite, entièrement membraneuse avec le fond tapissé de spicules.

Exoditis subfurcata Meyrick

Exoditis subfurcata Meyrick, 1933, Exot. Microl., 4, p. 433. (Espèce type du genre.) — *Exoditis subfurcata* Meyrick; Viette, 1948, Mém. Inst. scient. Madagascar, sér. A, 1 (1948), p. 43.

Le genre est décrit de Madagascar. — Lectotype ♂: Madagascar (F. Sikora) (genitalia ♂, prép. P. Viette n° 2788).

Armure génitale mâle (fig. 3). L'uncus et le tegumen sont confondus formant un bouclier dorsal; l'uncus typique n'existe pas. Les parties latérales du segment abd. 9 sont étroites mais le vinculum est fortement développé. Le tube anal est long, étroit et bien distinct. Il n'y a pas de gnathos typique mais nous rapporterons à ce dernier des processus latéraux reliés par un arc transversal bien sclérifié, ces processus latéraux sont aplatis, élargis dans leur partie apicale et recouverts distalement de courtes soies. Les valves sont sub-rectangulaires avec la partie costale se prolongeant distalement (pseudo-style; P. Viette: Rev. franç. Entom., 15 (1948), 1948, p. 148) par une région très étroite et fortement arquée dont la partie apicale est aplatie et la partie basale présente une bosse externe. La cuiller se termine par un ongle redressé. Le juxta a la forme d'une plaque rectangulaire, arrondie aux angles; l'anellus est incurvé dorsalement dans sa partie médiane et présente dorsolatéralement,

deux grands lobes allongés. Le pénis est gros et court avec une zone longitudinale garnie de cornuti.

Ce genre est bien représenté dans la Grande Ile par une série de nouvelles espèces.

Scieropepla nephelocentra Meyrick

Scieropepla nephelocentra Meyrick, 1933, Exot. Microl., 4, p. 432. — *Scieropepla nephelocentra* Meyrick; Viette, 1948, Mém. Inst. scient. Madagascar, sér. A, 1 (1948), p. 44.

Lectotype ♂ : Madagascar (F. Sikora) (genitalia ♂, prép. P. Viette n° 2774).

Armure génitale mâle (fig. 4). Le tegumen est normal avec les parties latérales étroites et allongées. Le vinculum a la forme d'un triangle étroit et très allongé. L'uncus et le gnathos, larges à leur base et pointus à leur apex, forment une sorte de pince. Entre les deux on voit un court tube anal. Les valves sont allongées, en forme de languette et arrondies à l'apex. Le sacculus, bien individualisé, se termine par une cuiller colorée en noir et fortement sclérifiée ayant la forme d'un énorme crochet. Le juxta forme une longue gouttière, élargie postérieurement, dans laquelle est logé le pénis. Celui-ci est long et étroit à vesica sans cornuti.

Odites atomosperma Meyrick

Odites atomosperma Meyrick, 1933, Exot. Microl., 4, p. 433. — *Odites atomosperma* Meyrick; Viette, 1948, Mém. Inst. scient. Madagascar, sér. A, 1 (1948), p. 44.

Lectotype ♀ : Madagascar (F. Sikora) (genitalia ♀, prép. P. Viette n° 2790).

Armure génitale femelle (fig. 7). Elle est transformée en un long ovipositeur. Les lobes de l'oviporus sont petits et mal définis antérieurement; les apophyses postérieures, très fines, atteignent entre quatre et cinq fois la longueur des apophyses antérieures. Celles-ci sont à peu près aussi longues que le tergite du segment abd. 8 qui est bien développé ainsi que le sternite. L'ostium bursae est large et à bords bien sclérifiés. Le ductus bursae commence par une région élargie et sclérifiée, puis est membraneux. La bourse copulatrice est petite et membraneuse.

Odites ochrodryas Meyrick

Odites ochrodryas Meyrick, 1933, Exot. Microl., 4, p. 434. — *Odites ochrodryas* Meyrick; Viette, 1948, Mém. Inst. scient. Madagascar, sér. A, 1 (1948), p. 44.

Holotype ♀ : Madagascar (F. Sikora) (exemplaire sans abdomen).

Odites lioxesta Meyrick

Odites lioxesta Meyrick, 1933, Exot. Microl., 4, p. 434. — *Odites lioxesta* Meyrick; Viette, 1948, Mém. Inst. scient. Madagascar, sér. A, 1 (1948), p. 44.

Holotype ♂ : Madagascar (F. Sikora) (genitalia ♂, prép. P. Viette n° 2809).

Armure génitale mâle (fig. 2). Le tegumen et l'uncus forment, arrondis à l'apex, un large bouclier dorsal. Le vinculum est réduit à une bandelette transversale élargie en son milieu. Le tube anal est large et long. Les valves sont simples et sans aucune ornementation; elles sont allongées, arrondies

à leur apex avec la côte sinueuse et le bord inférieur en partie redressé. Le juxta et l'anellus sont confondus portant à chaque angle, latéralement, ventralement et dorsalement, une sorte de corne assez bien sclérifiée. Le pénis est gros et plus large dans sa partie antérieure.

Fam. Oecophoridae

Tyriograptis strepsaula Meyrick

Tyriograptis strepsaula Meyrick, 1934, Exot. Microl., 4, p. 476. (Espèce type du genre.) — *Tyriograptis strepsaula* Meyrick; Gaede, 1939, Lepidopt. Catal., pars 92, p. 379. — *Tyriograptis strepsaula* Meyrick; Viette, 1948, Mém. Inst. scient. Madagascar, sér. A, 1 (1948), p. 46.

Le genre est décrit de Madagascar. — Holotype ♂: Madagascar, Fort-Dauphin (F. Sikora) (genitalia ♂, prép. P. Viette n° 2773).

Armure génitale mâle (fig. 9). Le tegumen est bien développé avec deux fortes bosses latérales antérieurement et une plus petite et médiane, située à la base de l'uncus. Les parties latérales du segment abd. 9 sont tout de suite étroites et réduites à une fine bandelette. Le vinculum présente latéralement une protubérance postérieure, il est, ventralement, en forme de plaque avec un saccus. L'uncus est typique, étroit, allongé et se terminant par une partie élargie et garnie d'une pointe à l'apex. Confondues avec le tegumen, les parties latérales du gnathos présentent deux forts lobes garnis d'une pointe à l'apex; la partie médiane du gnathos se présente sous forme d'une forte pointe. Les valves sont allongées avec une pointe distale et ventrale, précédée d'une région fortement incurvée montrant un petit lobe en son fond. Le juxta a la forme d'une gouttière allongée. Le pénis est gros et long formant une sorte de boule dans sa partie la plus antérieure; il n'y a pas de cornuti.

Meleonoma impulsa Meyrick

Cryptolechia impulsa Meyrick M. S. — *Meleonoma impulsa* Meyrick, 1934, Exot. Microl., 4, p. 477. — *Meleonoma impulsa* Meyrick; Gaede, 1939, Lepidopt. Catal., pars 92, p. 239. — *Meleonoma impulsa* Meyrick; Viette, 1948, Mém. Inst. scient. Madagascar, sér. A, 1 (1948), p. 45.

Lectotype ♂: Madagascar (F. Sikora) (genitalia ♂, prép. P. Viette n° 2833).

Armure génitale mâle (fig. 8). Le tegumen forme une large voûte dorsale; les parties latérales du segment abd. 9 sont fines et étroites; le vinculum est étroit et présente un saccus assez long. L'uncus est typique, bien sclérifié et coloré en noir; le gnathos lui ressemble. La partie proximale des valves est triangulaire tandis que la moitié distale est faite de deux longs processus fins, étroits et courbes. Le juxta est réduit à une petite plaque. Le pénis est long, fin, grêle et légèrement sinueux.

Fam. Metachandidae

Ancylometis isophaula Meyrick

Ancylometis isophaula Meyrick, 1934, Exot. Microl., 4, p. 466. — *Ancylometis isophaula* Meyrick; Viette, 1948, Mém. Inst. scient. Madagascar, sér. A, 1 (1948), p. 49.

Holotype ♀: Madagascar (F. Sikora) (exemplaire sans abdomen).

Metachanda phalarodora (Meyrick M. S.) nov. spec.*Metachanda phalarodora* Meyrick M. S.

La collection des types de Meyrick comporte un spécimen étiqueté *Metachanda phalarodora*, l'étiquette étant semblable à celle des autres types. N'ayant pu trouver la référence de la description originale de cette espèce, nous avons demandé quelques renseignements à Mr. E. L. Martin du British Museum (N. H.). Celui-ci, très aimablement, ce dont nous le remercions, nous a répondu ce qui suit :

The name does not occur in our collection. I have looked in Meyrick's note books but the name is mentioned (without reference) in only two places: 1) In Meyrick's list of determinations for 1933 — „1484. *Metachanda phalarodora* n. sp. . . . Madagascar“. and 2) In the index to his book of description references, the name occurs, but the page number is omitted. It does not occur in his list of the species of *Metachanda*.

Il semble donc que Meyrick ait nommé cette espèce mais ait oublié de la décrire. C'était la première espèce de *Metachanda* connue de Madagascar. Récemment nous en avons récolté quelques autres qui seront décrites par ailleurs.

Envergure 9 mm; longueur des ailes antérieures 4 mm.

Les antennes sont absentes. Les palpes labiaux sont blanc jaunâtre, avec le troisième article noir. La tête est blanc jaunâtre sur la face, tandis que le dessus, ainsi que les patagias, les tegulae, le pro- et le mésonotum sont brun jaunâtre, (vraisemblablement vert bronzé sur un exemplaire frais, le spécimen étant ancien). Le métanotum et l'abdomen sont gris. Le dessous du corps est gris jaunâtre; les fémurs, les tibias et les tarses, ceux-ci annelés de blanc jaunâtre, sont noirs.

Les ailes antérieures sont de couleur fondamentale brun jaunâtre (certainement en réalité vert bronzé, cf. supra) avec une petite tache costale, basale, jaune et mélangée d'écaillés noires. Au tiers proximal de l'aile, se trouve une bande transversale jaune, à limites noires très irrégulières, élargies dans sa partie médiane et rétrécies à la côte et au bord inférieur. Sur les discocellulaires, on voit une petite tache jaune, limitée intérieurement par une large bande noire atteignant le tornus. Au quart distal se trouve une bande transversale noire, jaune dans la région costale et dans la région marginale. La marge est noire, suivie d'une ligne jaune. La frange est grise.

Le dessous des ailes postérieures et le dessous des quatre ailes est gris.

Armure génitale mâle (fig. 10). Le tegumen, le vinculum (sans saccus) et l'uncus sont normaux. Le gnathos a la forme d'une plaque allongée, arrondie à l'apex et garnie dorsalement de spicules. Les valves sont allongées, profondément entaillées dans la partie médiane de la côte et avec un saccullus bien individualisé. Le juxta est en forme de plaque anguleuse. Le pénis est gros, développé en angle droit et sans cornuti.

Holotype ♂ : Madagascar (F. Sikora) (genitalia ♂, prép. P. Viette n° 2832) (Museum de Vienne).

Alliée à *Metachanda citrodesma* Meyr. du Transvaal

Fam. Gelechiidae

Eporgastis asaphocosma Meyrick

Eporgastis asaphocosma Meyrick, 1934, Exot. Microl., 4, p. 452. — *Eporgastis asaphocosma* Meyrick; Gæde, 1937, Lepidopt. Catal., pars 79, p. 452. — *Eporgastis asaphocosma* Meyrick; Viette, 1948, Mém. Inst. scient. Madagascar, sér. A, 1 (1948), p. 51.

Lectotype ♂ : Madagascar (F. Sikora) (genitalia ♂, prép. P. Viette, n° 2787).

Armure génitale mâle (fig. 11). Le sternite du segment abd. 8 est mieux sclérifié avec une échancrure médiane au bord postérieur. Le tegumen est bien développé latéralement présentant toute une série de sinuosités principalement une bosse latérale. Le vinculum se présente sous la forme d'une grande plaque avec une profonde échancrure, en forme de cercle, dans sa moitié dorsale et postérieure. Le gnathos est fait d'une plaque médiane à bourrelets latéraux se prolongeant par un long éperon bien coloré et sclérifié. Les valves sont simples en forme de doigt de gant avec la partie basale à angle droit. Le juxta est réduit à une petite plaque. Le pénis, assez gros et long, montre, vers son apex, deux parties latérales mieux sclérifiées.

ZOBODAT - www.zobodat.at

Zoologisch-Botanische Datenbank/Zoological-Botanical Database

Digitale Literatur/Digital Literature

Zeitschrift/Journal: [Annalen des Naturhistorischen Museums in Wien](#)

Jahr/Year: 1955

Band/Volume: [60](#)

Autor(en)/Author(s): Viette Pierre E. L.

Artikel/Article: [Was ist Anoxia nivea Hampe? \(Col., Scarab.\). 279-286](#)