

**DECAS ORTHOPTERORUM  
NOVORUM.**



DESCRIPSIT  
*AUGUSTUS FREDERICUS COMES MARSCHALL.*



## Locusta Viennensis. Kollar.

Fig. 1.

**Elytra** in mare abdominis longitudine, in femina paulo breviora, testacea, margine anteriore pallide viridia; ovipositor brevis, valde recurvus; thorax planus, carina media postice subelevata, ceterum obsoletissima, dorso testaceo, lobis lateralibus viridibus; abdomen viride, dorso testaceo; femora pallide viridia, linea obscure fusca in facie externa.

**Statura:** exigua, robusta.

**Caput:** vix declive, latum, vertice angusto, subconvexo, testaceo-viridi nitente, linea angusta testacea; labio pallide viridi; in nonnullis vertice toto testaceo, lineola tenuissima flavescenti utrinque marginato.

**Oculi:** mediocres, hemisphaerici, obscure testacei, junctioni capitis cum prothorace proximi.

**Antennae:** corpore duplo fere longiores, testaceae, articulo basali, praecipue in mare, squamiformi, viridi.

**Prothorax:** dorso planus, in mare postice sensim dilatatus, productus, rotundatus, in femina paulum productus, vix rotundatus; carina mediana per totam longitudinem, parte anteriore obsoletissima; lobi laterales in ambobus sexibus breves, rotundati; color in dorso e pallido et obscure testaceo varius, in lobis flavo-viridis.

**Abdomen:** crassiusculum, in mare longius quam in femina, dorso fuscum, inferne flavo-viride; in mare appendicibus duobus subulatis, aculeo laterali subrecurvo armatis, in femina appendicibus duobus subulatis, rectis, inermibus, et ovipositore brevi, valde recurvo, testaceo, margine superiore obscuriori, basi laete viridi terminatum.

**Elytra:** in mare longitudine abdominis pallide testacea, margine anteriore laete viridia, disco hyalino, circulari, viridescente, nervis validis; in femina abdomine paulo breviora, pallide viridia, superne testacea.

**Pedes antiqui et medii:** longi, robusti, spinulosi, femoribus viridibus, tarsis et tibiis testaceis.

**Pedes saltatorii:** respectu corporis longiores, femora viridia, linea obscure fusca tenuissima in facie externa, in nonnullis linea pallide fusca, limbo superiore tenui albescente; tibiae et tarsi testacei.

**Femina a mare praecipue ovipositore, elytrorum brevitate et laterum abdominis colore viridiorum differt.**

### Mensurae in lineis parisiensibus:

	♂	♀
Longitudo a verticis apice ad abdominis apicem . . . . .	$7\frac{3}{4}$	$7\frac{1}{6}$
— capitis . . . . .	$\frac{5}{6}$	1
— prothoracis . . . . .	$2\frac{1}{6}$	2
— femorum posticorum . . . . .	8	8
— tiliarum posticarum . . . . .	$7\frac{1}{2}$	$7\frac{1}{2}$
— ovipositoris . . . . .	—	$2\frac{1}{3}$
Latitudo prothoracis . . . . .	$1\frac{1}{2}$	$1\frac{1}{2}$

A clarissimo entomologo *Kollar* in pede montis *Kahlenberg* prope *Viennam* in pratis inventa, ubi mensibus *Augusto* et *Septembri* *Locustae fuscae* consociata rarius occurrit. Valde affinis *Loc. brevipenni* et *Loc. brachypterae* (Charpentier Hor. Eut.) differt: a prima defectu marginis albi posterioris

loborum thoracis et defectu vittae nigrae in facie interna femorum posticorum; a secunda defectu marginis albi totius lobi prothoracis, elytris maxima parte viridibus.

## 2. *Scaphura chalybea*. *Mihi*.

Mas totus chalybeus, macula pallide cinereo-fusca in trochantere et media parte femorum pedum posticorum; antennis basi rufis.

**Statura:** crassa, quantum a specimine exsiccatione deformato cerni potest.

**Caput:** medium, parum declive, vertice convexo, genis subinflatis, facie glabra; labio brevi, integro; palpis longis, articulo ultimo elongato, ovato.

**Oculi:** laterales, modici, sphaerici, cinereo-fusci.

**Antennae:** in specimine nostro mutilato, capite cum prothorace longiores, articulis cylindricis, quarto, octavo, nono ceteris paulo, duodecimo multo brevioribus, pilosis; basali, secundo et basi tertii eyaneo-nigris, ceteris rufis.

Ex analogia scaphurarum brasiliensium a *Spixio* et *Martio* depictarum concludi licet, antennarum partem anteriorem setaceam et multo longiorem in specimine hic descripto deesse.

**Prothorax:** capitis longitudinem aequans, superne convexus, postice gibbus, lobis lateralibus longis, medio inflatis, margine inferiore ovali, rotundato, subreflexo.

**Abdomen:** capite cum thorace brevius, crassum, lamellis duabus lanceolatis erectis, margine superiore ciliatis et uncis duobus lateralibus terminatum.

**Pedes anteriores et medii:** longi, robusti, tarsis longioribus, articulo primo, secundo et tertio triangularibus, primo et secundo connatis, tertio exserto; quarto quadrato bilobo, quinto gracili, pilis ob-  
sito, uncis duobus recurvis armato, pulvillo intermedio nullo, colore chalybeo.

**Pedum posteriorum:** trochanteres robusti, quadrati; femora gracilia, facie externa convexa, interna concava, carina inferna subserrata, geniculis vix dilatatis; tibiae tricarinatae, femoribus longiores et latiores, parte superiore tota, inferiore apicem versus spinosae.

**Color:** totius corporis et pedum omnium obscure chalybeus, maculis pallide cinereo-fuscis in trochanteribus et parte media femorum posticorum.

**Elytra:** corpore fere dimidio longiora, lata, tenuia, margine anteriore subarcuato, inferiore subin-  
nuato, apice rotundato; colore fuligineo, apicem versus dilutiore.

**Alae:** elytrorum longitudinem aequantes, elliptico-elongatae, apice rotundatae, nervis validis, apicem versus angustius reticulatae; pallide fuligineae, margine superiori obscuriore, basi et lineis tribus longitudinalibus pallidioribus.

**Mensurae** exacte non desumi poterant, ob deformationem, quam insectum siccatione passum erat.

Specimen unicum, a Domino *Kammerlacher*, defunctae *Brasiliae* Imperatricis medico Museo Caesareo-Regio Viennensi allatum.

*Scaphurae nitidae*, a *Spixio* et *Martio* tab. XXIII. fig. 12. depictae simillima; differt tamen colore rufo antennarum, et chalybeo capitis, prothoracis et pedum posticorum, in scaphura nitida fusco.

## 3. *Gryllus cylindricus*. *Mihi*.

Fig. 2.

*Gryllus testaceus*; elytris longitudine abdominis; thorace cylindrico, plano, postice vix elongato, rotundato, lobis lateralibus brevibus, margine inferiore linea recta truncatis, carina mediana obsoletissima; femoribus posticis facie interiore sanguineis; mandibulis, tibiatarum posticarum facie inferiore et linea interrupta in facie interna femorum posteriorum atro-coeruleis.

**Statura:** gracilis, forma, alis complicatis, cylindrica; vertex, prothorax et abdomen in eodem plano sita. Color generalis testaceus.

**Caput:** valde declive, vertice subconvexo, fronte in apicem obtusum horizontalem producta, labio longo emarginato subpiloso; colore testaceo, in vertice et genis pallidiore, lineis duabus obscurioribus per totam longitudinem verticis et lituris obscurioribus in genis; mandibulis atro-coeruleis.

**Antennae:** capite paulo longiores, cylindricae.

**Prothorax:** cylindricus, postice paulum in angulum obtusum rotundatum productus, lobis lateralibus brevibus, latis, margine inferiore linea recta quasi abscissis; superficie scabriuscula, carina mediana obsoletissima, rugis transversis tribus in dorso obsoletissimis, quarum anterior in dorso tantum apparet, ceterae marginem inferiorem loborum fere tangunt. Color prothoracis testaceus, margine inferiore loborum pallidiori, macula obscuriore in parte superiore loborum. Meso- et Metasternum longum, concavum.

**Abdomen:** gracile, rectum, compressum, testaceum, segmentis per mediam partem fuscis; ovipositore e lamellis duabus subdeflexis, denticulis nigris, terminatum.

**Elytra:** longitudinem abdominis aequantia, angusta, linearia, apice rotundata, pallide testacea, nervis et parte basali obscurioribus.

**Alae:** longitudinem elytrorum aequantes, forma elongata, hyalinae, nervis testaceis.

**Pedes anteriores et medii:** breves, tibiis et femoribus longitudine fere aequales, tibiis facie interiore spinosis.

**Pedes saltatorii:** respectu corporis breves, tibiis femoribus paulo brevioribus, parte superiore spinis brevibus nigris armatis. Color femorum testaceus, punctulis nonnullis nigris in margine superiore faciei externae, facie inferiore et interiore sanguineus, linea virgata atrocoerulea in facie interiore. Tibiarum color testaceus, facie inferiore tota, superiore circa tarsorum radices atro-coeruleus.

**Mensurae in lineis parisiensibus:**

Longitudo a vertice ad abdominis apicem	. . . . .	17½
—— capitis	. . . . .	2½
—— prothoracis	. . . . .	3¼
—— antennarum	. . . . .	3
—— femorum posticorum	. . . . .	7⅓
—— tiliarum posticarum	. . . . .	5½
Latitudo prothoracis	. . . . .	3

Unicum specimen foemineum exstat, a Dom. *Grohmanno* e *Sicilia* Museo Caes. Reg. Vienne missum. Nulli speciei nostrati affinis, nisi forte *Gryllo migratorio*, quoad mandibularum colorem, tamen statura, habitu et colore ab isto toto coelo diversus.

### 4. *Gryllus fusco vittatus*. *Mihi*.

Fig. 3.

**Gryllus flavus;** elytris abdomine vix longioribus; prothorace cylindrico, non carinato, postice obtuse rotundato, lobis lateralibus brevibus; vitta fusca laterali lata in capite et prothorace; alis pallidissime fuscis; tibiis posticis colore corneo, spinis brevissimis.

**Statura:** gracilis, subrobusta.

**Caput:** robustum, modice declive, vertice subconvexo, antice horizontaliter prominente, rotundato; labio retracto rotundo, mandibularum magnarum flavarum apices tantum tegente; color verticis et genarum flavus, vitta laterali fusca, lata, frontis fuscus, faciei testaceus.

**Oculi:** magni, convexi, oblique siti, parte anteriore linea recta, posteriori segmento circuli terminati, testacei.

**Antennae:** tenues, capitis cum prothorace longitudinem vix aequantes, squalide fuscae, articulo basali flavo.

**Prothorax:** cylindricus, postice subdilatus, antice paulo caput versus productus, postice paulo productus, angulo obtusissimo terminatus, lobis lateralibus brevibus, margine inferiore recto, rugis tribus

transversis, in dorso obsoletissimis, in lobis profundis, marginem inferiorem non attingentibus; color prothoracis flavus, vitta lata laterali fusca, cum vitta genarum conjuncta, macula laterali fusca obsoletissima.

Meso- et Metasternum: latum, planum, glabrum.

Abdomen: compressum, testaceum, dorso squalide fuscum, lamellis quatuor brevibus, recurvis, acuminatis, ciliatis terminatum\*). (In femina.)

Elytra: abdomine vix longiora, angusta, fusca, apicem versus pallidiora, margine interno ad basin usque flava, ita ut, elytris complicatis, vitta lateralis fusca prothoracis in elytris continuata videatur.

Alae: pallidissime fuscae, nervis obscurioribus.

Pedes anteriores et medii: testacei.

Pedum posteriorum femora robusta, tota flava, geniculi lunula et macula fusca obsoleta; tibiae breviores, cornei coloris, spinis brevissimis armatae.

#### Mensurae in lineis parisiensibus:

Longitudo a vertice ad elytrorum apicem . . . . .	13 <sup>3</sup> / <sub>4</sub>
— capitis . . . . .	2
— prothoracis . . . . .	3
— femorum posticorum . . . . .	7 <sup>1</sup> / <sub>2</sub>
— tiliarum posticarum . . . . .	6 <sup>1</sup> / <sub>4</sub>
Latitudo prothoracis . . . . .	2
— femorum posticorum . . . . .	1 <sup>2</sup> / <sub>3</sub>

Patria: forsan *India orientalis* vel *Caput bonae spei*.

Unicum exstat specimen in Museo Caes. Reg. Viennensi, a *Fichtelio* huc allatum.

### 5. *Gryllus frenatus*. *Mihi*.

Fig. 4.

*Gryllus* squalide luteo-viridis; elytris abdomine longioribus; alis pellucidis apice et margine inferiore nigrescentibus, basi pallide thalassinis; thorace cylindrico, postice vix producto, carina mediana obsoletissima; vitta laterali fusca in capite et thorace; tibiis posticis subtus pallide viridibus, apice nigrescentibus, spinis multis armatis.

Statura: gracilis.

Caput: parum declive, vertice subconvexo, fronte depressa, in apicem triangularem horizontalem producta, genis subinflatis, labio horizontali, integro, lato. Color capitis fusco-luteus, parte superiore genarum laete viridi-luteus, lineis duabus obscurioribus obsoletis in vertice, frontem versus convergentibus, vitta laterali lata obscure fusca, in prothorace et elytris complicatis continuata.

Oculi: laterales, magni, ovaes, convexissimi, griseo-fusci.

Antennae: capite cum prothorace longiores, graciles, apice rotundatae, pallide rubrae, apicem versus fusciscentes.

Prothorax: cylindricus, postice vix productus, angulo obtusissimo terminatus; lobis lateralibus brevibus, margine inferiore sinuato; carina mediana obsoletissima; rugis tribus transversis, tantum in lobis lateralibus conspicuis, superficie punctis numerosis impressa. Color dorso squalide flavo-viridis, lobis lateralibus luteus, macula obsoletissima fusca, vitta laterali fusca cum vitta capitis exacte correspondente et in meso- et metathoracem continuata.

Meso- et metasternum: breve, planum, nitidum, squalide luteo-viride.

Abdomen: squalide luteum, dorso fuscum, lamellis quatuor brevissimis, triangularibus, apice spina recurva armatis, apice nigris, terminatum. (In femina.)

\*) Lamellarum istarum par inferius peculiari, mihi saltem nondum observata structura gaudet; in facie nempe inferiori quaque media parte exstat excavatio, ita ut laminae ambae conjunctae cavitatem haemisphaericam inter se ostendunt, modulo, in quem globuli sclopetarii funduntur (Kugelform) simillimam.

**Elytra:** abdomine longiora, linearia, apice rotundata, pallide fusca, margine anteriore obscuriori, inferiori pallide ferrugineo, apice pellucido nigrescente.

**Alae:** triangulares, elongatae, margine anteriore rectilineo, pellucidae, basi pallidissime thalassinovirides, apice et margine inferiore pallide nigrescentes, nervis obscuris.

**Pedes autici et medii:** squalide luteo-virides.

**Pedum posticorum femora et geniculi** robustiores, squalide flavo-virides; tibiae femoribus breviores, subtus lividae, apice nigrescentes, spinis multis concoloribus, apice nigris, armatae.

**Mensurae in lineis parisiensibus:**

Longitudo a vertice ad abdominis apicem . . . . .	10 $\frac{1}{3}$
— capitis . . . . .	1 $\frac{2}{3}$
— prothoracis . . . . .	2
— antennarum . . . . .	3 $\frac{1}{2}$
— elytrorum . . . . .	8 $\frac{7}{8}$
— femorum posticorum . . . . .	5 $\frac{1}{2}$
— tiliarum posticarum . . . . .	4 $\frac{1}{6}$
Latitudo prothoracis . . . . .	1 $\frac{1}{3}$
— femorum posticorum . . . . .	1 $\frac{1}{3}$

**Patria:** *Brasilia*, unde a Dom. *Kammerlacher* Museo Caes. Reg. allatus.

*Gryllo fusco-vittato* proxime affinis, tamen certe specificè diversus, non mera varietas.

## 6. *Gryllus squalidus*. *Mihi*.

Fig. 5.

*Gryllus* squalide flavus; elytris abdomine longioribus, pallide ferrugineis, apice pellucidis; prothorace cylindrico, subdepresso, lobis lateralibus longioribus, carina mediana obsoletissima; femoribus posticis et tibiis luteis, his spinis brevibus armatis, carina inferiore ciliatis; pilorum fasciculis in parte inferiore ultimorum articularum abdominis.

Major et robustior ceteris affinibus, minus tamen *Gryllo fusco-vittato*.

**Caput:** minus declive quam in ceteris affinibus, prominentia frontali horizontali depressa, obtuse triangulari, labio angusto, brevi, subbilobo, foveola impresso, mandibulis validis, flavis. Color capitis flavus, lineis duabus obscurioribus obsoletissimis in vertice frontem versus convergentibus et vitta pone oculos, per totum prothoracem continuata, obscurioribus, in singulis individuis plus minusve expressis.

**Oculi:** ovales, margine posteriore rotundati, magni, convexissimi, castanei vel testacei.

**Antennae:** capite cum prothorace longiores, cylindricae, apice obtuse acuminatae, testaceae, apicem versus saturatiores.

**Prothorax:** latus, cylindricus, paulo depressus, postice dilatatus, in angulum obtusum productus; lobis lateralibus longioribus, rotundatis, subimpressis; superficie, praecipue partis posterioris dorsi et inferioris loborum, punctis impressis, carina mediana obsoletissima, rugis tribus transversis, anteriore margini proxima, dorso obsoleta, ceteris profundis et media marginem inferiorem prothoracis fere tangente. Color squalide flavus, dorso rufescens, vitta laterali obscuriore.

**Meso- et metasternum:** latum, breve, margine convexum, medio concavum, nitidum, squalide fusco-testaceum.

**Abdomen:** crassiusculum, subcompressum, dorso squalide flavum, subtus et lateribus partis posticae obscurum\*), parte inferiore articularum ultimorum pilorum fasciculis consitum; lamella brevi, lata, cymbiformi et stylis duobus brevibus, acutissimis, in basi latioribus, terminatum.

**Elytra:** abdomine longiora et latiora, linearia, apice subincurva, rotundata, margine inferiore et parte basali pallide ferruginea, ceterum pellucida.

\*) In uno specimine annulis angustissimis nigris in quoque articulo.

Alae: griseo-fuscae.

Pedes anteriores et medii: longi, femoribus cylindricis validis, tibiis subspinosis, obscure viridi-testaceis.

Pedum posteriorum femora valida, lutea vel colore corneo, geniculis pallide fuscis; tibiae femorum longitudinem fere aequantes, luteae vel cornei coloris, spinis brevibus apice nigris armatae, carina inferiore ciliatae.

Pedum omnium pulvilli plantarum majores, cordiformes.

Mensurae in lineis parisiensibus.

Longitudo a vertice ad abdominis apicem . . . . .	12 $\frac{1}{4}$
— capitis . . . . .	1 $\frac{3}{4}$
— prothoracis . . . . .	2 $\frac{2}{3}$
— elytrorum . . . . .	10 $\frac{1}{2}$
— femorum posteriorum . . . . .	7
— tiliarum posteriorum . . . . .	6 $\frac{1}{4}$
Latitudo prothoracis . . . . .	1 $\frac{1}{2}$
— femorum posteriorum . . . . .	1 $\frac{1}{2}$

Patria: *Brasilia*, unde a Dom. *Kammerlacher* allatus.

*Gryllo frenato* et *fusco-vittato* ita similis, ut difficilime discerni possit, certe tamen ab iis specificè diversus, respectu abdominis et tiliarum ciliatarum, elytrorum picturae et praecipue apparatus genitalis, et labii formae.

## 7. *Gryllus vitreipennis*. *Mihi*.

Fig. 6.

*Gryllus luteus*; elytris abdomine longioribus, subhyalinis, parte basali luteis; alis hyalinis, nervis griseis, margine superiore pallide flavis; prothorace cylindrico, antice paulo producto, postice productiore rotundato, carina obsoleta in parte postica; femoribus posticis ferrugineis, facie externa vix convexis, interna planis, glaberrimis, nitidis, litura nigra; tibiis posticis ciliatis, spinis brevioribus albis, apice nigris, armatis.

Statura: gracilis.

Caput: forma et situ capiti *Grylli* cylindrici simillimum, prominentia frontali triangulari lata, impressa; labio lato, integro. Color luteus, lineis utrinque tribus in vertice et genis obscurioribus, obsoletissimis, faciei, labii et mandibularum obscurior.

Oculi: magni, convexi, ovals, oblique siti, lutei.

Antennae: capite cum prothorace paulo breviores, crassiusculae, subcompressae, apice acuminatae, articulo basali luteo, ceterum fuscae, annulis tenuissimis pallidis in quoque articulo.

Prothorax: cylindricus, antice paulo productus, rotundatus, postice productior, margine circulari; lobis lateralibus brevioribus, margine inferiore subsinuato; superficie punctulata, rugis tribus transversis, quarum anterior obsoleta lorum marginem non attingit, ceterae profundiores fere usque ad marginem inferiorem decurrunt; carina obsoleta in parte posteriore dorsi; color luteus, medio dorsi pallide ferrugineus.

Meso- et metathorax: robustus, sterno elliptico, concavo, glabro, fusco.

Abdomen: gracile, compressum, dorso carinatum, superne nitide fuscum, inferne basi pallidius, ceterum luteum.

Apparatus generationis: nil extraordinarii offert.

Elytra: abdomine longiora, angusta, linearia, apice lanceolata, subhyalina, nervis flavis, parte basali usque ad tertiam partem longitudinis lutea.

Alae: elytrorum longitudine, triangulares, elongatae, hyalinae, nervis griseis, margine superiore pallide flavo.

Pedes antici et medii: saturate lutei.



*Pedum posticorum* femora gracilia, facie externa vix convexa, interna plana, glaberrima, nitidissima, colore ferrugineo, geniculis pallidioribus, litura nigra parte inferiore faciei internae; tibiae femoribus breviores, squalide luteae, ciliatae, spinis brevibus albis, apice nigris armatae.

Mensurae in lineis parisiensibus.

Longitudo a vertice ad abdominis apicem . . . . .	14 $\frac{1}{2}$
— capitis . . . . .	1 $\frac{7}{8}$
— prothoracis . . . . .	2 $\frac{1}{2}$
— antennarum . . . . .	3 $\frac{1}{2}$
— femorum posticorum . . . . .	8
— tiliarum posticarum . . . . .	6 $\frac{1}{4}$
Latitudo prothoracis . . . . .	1 $\frac{1}{2}$
— femorum posticorum . . . . .	1 $\frac{1}{4}$

Patria: *Georgia Americas.*

## 8. *Gryllus xanthochlorus. Mihi.*

Fig. 7.

*Gryllus gracillimus*, nitide luteo-viridis; elytris abdomine longioribus, linearibus, pellucidis, nervis pallide fuscis, parte basali luteo-virescentibus; alis hyalinis, nervis validis plumbeis; prothorace cylindrico ecarinato, punctulato, rugis 4 transversis; labio carneo, mandibulis luteo-viridibus; abdomine laete luteo, dorso fusco; femoribus posticis et tibiis luteo-virescentibus; pedum anticorum femoribus luteis, tibiis squalide viridibus.

Statura: gracillima.

Caput: declive, vertice cylindrico-convexo, prominentia frontali depressa, triangulari; labio angusto, plusquam dimidio bifido, pallide carneo, mandibulis latis luteo-viridibus. Color verticis et genarum nitide luteus, prominentiae frontalis obscurior, faciei virescens.

Oculi: magni, convexissimi, ovals, oblique siti, testacei.

Antennae: capite cum prothorace paulo longiores, crassiores, apice acuminatae, brunneae, apice obscuriores, articulo basali flavo-viridi.

Prothorax: perfecte cylindricus, pone vix productus, margine postico rotundato, lobis lateralibus longioribus, quam in ceteris affinis, margine inferiore antice subsinuato; superficie punctis multis impressa; rugis 4 transversis, prima margini antico loborum proxima et parallela, secunda obsoleta in dorso tantum adparente, ceteris usque ad marginem inferiorem loborum decurrentibus. Color prothoracis nitide luteus, dorso vix ferrugineus, margine antico et postico virescens.

Meso- et Metathorax: longus, punctis numerosis impressus, luteo-virescens.

Meso- et Metasternum: longum, ovale, concavum, squallide luteum maculis brunneis, antice et superne carneum.

Abdomen: gracile, compressum, nitide luteum, dorso obscurius fuscum; lamellis duabus lateralibus, latis, apice acuminatis, depressis, appendice laterali praeditis terminatum.

Elytra: abdomine longiora, linearia, apice subacuminata, pellucida, nervis pallide fuscis, parte basali luteo-virescente.

Alae: elytrorum longitudine, elongato-triangulares, apice rotundato-acuminatae, hyalinae, iridescentes, nervis validis plumbeis.

Pedum anticorum et mediorum: femora robusta, lutea; tibiae et tarsi virescentes, in anticis obscuriores.

Pedum posticorum: femora gracilia virescenti-lutea; tibiae virescentes, spinis brevissimis; tarsorum articuli 1. et 2. carnei, ultimus virescens.

Variat vitta laete ferruginea in dorso prothoracis, labio et prosterni apice non carneis, sed viridibus.

## Mensurae in lineis parisiensibus.

Longitudo a vertice ad abdominis apicem . . . . .	10 <sup>3</sup> / <sub>4</sub>
— capitis . . . . .	1 <sup>1</sup> / <sub>2</sub>
— prothoracis . . . . .	1 <sup>3</sup> / <sub>4</sub>
— elytrorum . . . . .	9 <sup>1</sup> / <sub>2</sub>
— femorum posticorum . . . . .	5 <sup>1</sup> / <sub>4</sub>
— tibiaram posticarum . . . . .	4 <sup>1</sup> / <sub>2</sub>
Latitudo prothoracis . . . . .	1 <sup>1</sup> / <sub>8</sub>
— femorum posticorum . . . . .	1

Patria: *Brasilia*, unde a Dom. *Kammerlacher* allatus.

9. *Gryllus euceros*.

Fig. 8.

*Gryllus cinero-fuscus*; elytris abdomine longioribus; alis pallide fuscis, nervis et margine antico obscurioribus, parte axillari glaucis; prothorace cylindrico, pone parum producto, rotundato, non carinato, lobis lateralibus brevibus; antennis capite cum prothorace duplo longioribus, nigris, apice pallide aurantiacis; abdomine carmineo, annulis latis nigris in quoque segmento; femoribus anticis et mediis et facie interna femorum posticorum carmineis.

Statura: gracillima.

Caput: valde declive, vertice subconvexo, prominentia frontali parva, acuminata; labio angustato, integro. Color capitis opace cinero-fuscus, linea longitudinali per totum verticem et mandibulis nigris, litoris duabus obscurioribus obsoletissimis in genis.

Oculi: magni, ovaes, convexissimi, colore capitis.

Antennae: capite cum prothorace duplo longiores, crassiusculae, subcompressae, articulis distinctis; nigrae, apice pallide aurantiacae.

Prothorax: cylindricus, medio vix concavus, pone paulo productus, margine rotundato; lobis lateralibus brevibus, margine inferiore, rectilineo; superficie punctis impressa, rugis 4 transversis, dorso vix conspicuis, in lobis profundioribus. Color prothoracis opace cinereo-fuscus, linea angustissima mediana nigra usque ad dimidiam longitudinem.

Meso- et metathorax: brevis, robustus, sterno subconvexo; cinereo fuscus nitidus.

Abdomen: gracile, compresso-cylindricum, dorso carinatum, glabrum, nitidum, subtus cinereo-fuscum fasciculis pilorum brevium flavorum in quoque articulo, superne carmineum, annulis nigris, dorsum versus evanescentibus, in quoque segmento.

Elytra: abdomine longiora, linearia, apice rotundata; cinero-fusca.

Alae: triangulares, elongatae, apice productae, rotundato-acuminatae, margine inferiore rotundato; pallidae fuscae, axillis glaucae, nervis validis et margine superiore obscure fuscis.

Pedes antici et medii: graciles, longiores, femoribus sanguineis, tibiis et tarsis griseo-fuscis.

Pedum posticorum: femora robusta, facie externa colore rubro-corneo, geniculis nigris, facie interna et inferiori laete carmineis; tibiae et tarsi picci, tibiae ciliatae spinis validis.

## Mensurae in lineis parisiensibus.

Longitudo a vertice ad abdominis apicem . . . . .	11 <sup>3</sup> / <sub>4</sub>
— capitis . . . . .	1 <sup>2</sup> / <sub>3</sub>
— prothoracis . . . . .	2
— femorum posticorum . . . . .	5 <sup>2</sup> / <sub>3</sub>
— tibiaram posticarum . . . . .	4 <sup>3</sup> / <sub>4</sub>
— antennarum . . . . .	6 <sup>3</sup> / <sub>4</sub>
Latitudo prothoracis . . . . .	1 <sup>1</sup> / <sub>3</sub>
— femorum posticorum . . . . .	7/ <sub>8</sub>

Patria: *Brasilia*, unde a Dom. *Kammerlacher* allatus.

Nota: *Xiphicerae erythrogastrae* a *Martio in articulatis Brasil.* descriptae et *tab. 24. fig. 3.* depictae abdominis et femorum posteriorum coloratione affinis, certe tamen, si vel antennis inspexeris, specificè diversus.

## 10. *Gryllus bucephalus.*

Fig. 9.

*Gryllus* obscure fuscus; capite rotundo, latissimo; oculis maximis rotundis; prothorace lato, brevi, cylindrico, medio constricto, pone non producto, ecarinato; elytris abdomine vix longioribus, angustis, pallide fusco-maculatis; vitta alba per genarum partem inferiorem et totum thoracem currente; abdomine laete aurantiaco, dorso viridi fusco; femoribus posticis luteis, canali inferiori prasino-viridi; tibiis posticis obscure viridibus, longe ciliatis.

Statura: gracilis; magnitudo minima.

Caput: rotundum, latissimum, brevissimum, vix declive, vertice convexo, in apicem brevem horizontalem rotundato-ovalem, superne depressum producto; labio integro. Color fuscus, vitta lata alba in parte inferiore genarum, prominentia verticis pallide lutea.

Oculi: maximi, rotundi, convexissimi, vertice fere se invicem tangentes, squalide virides, punctis irregularibus flavis et obscurioribus conspersi.

Antennae: capite cum prothorace paulo longiores, fulvae, articulo basali cylindrico, flavo, apice subacuminato.

Prothorax: robustus, latus, cylindricus, medio constrictus, pone rotundatus, non productus, lobis lateralibus brevibus, margine inferiore subsinuato; rugis tribus transversis, in lobis profundioribus; color obscure fuscus, dorso pallidior, vitta lata alba margine inferiore loborum.

Meso- et metathorax: obscure fusci, vitta lata alba cum vitta prothoracis correspondente.

Meso- et Metasternum: breve, rotundum, planum, nitidum, obscure fuscum.

Abdomen: crassiusculum, subcompressum, stylis duobus lateralibus terminatum; dorso et lateribus segmentorum anticorum nigro-viridibus, ceterum aurantiacum (in insecto vivo forsitan laete miniacum).

Elytra: abdomine vix longiora, linearia, angusta, margine antico basin versus convexo, apice rotundato, colore pallide fusco, parte antica, praecipue basin versus, maculis nonnullis obscurioribus, margine inferiore squalide flavo.

Pedes antici et medii: obscure fusco-virescentes.

Pedum posteriorum: femora robusta, geniculis latis interne nigro-fuscis; facie externa lutea, vittis duabus transversis obsoletissimis pallide fuscis, punctis nonnullis nigris, irregulariter dissitis; canali inferiori profundo, prasino-viridi; facie interna nitida, dilute lutea, vittis duabus prasino-viridibus, admodum obsoletis, vittis externis correspondentibus. Tibiae femoribus paulo breviores, obscure prasino-virides, macula basali faciei inferioris et parte tota postica faciei superioris nigris, longo ciliatae, pone spinis brevissimis armatae. Tarsi longi, squalide virides, pulvillis conicis.

### Mensurae in lineis parisiensibus.

Longitudo a vertice ad abdominis apicem	7
— capitis	1
— prothoracis	1 $\frac{1}{4}$
— elytrorum	4 $\frac{5}{6}$
— femorum posteriorum	3 $\frac{5}{6}$
— tibiarum posteriorum	3 $\frac{1}{4}$
Latitudo prothoracis	$\frac{5}{6}$
— femorum posteriorum	1 $\frac{1}{8}$
— capitis	1 $\frac{1}{2}$

Patria: *Brasil*a, unde a Dom. *Kammerlacher* allatus.

Capite latissimo rotundo, oculis maximis rotundis fere Diptera nonnulla refert, et ab omnibus congeneribus distinguitur.

10. Gryllus bucephalus

Indicatio figurarum Tabulae XVIII.

- Fig. 1. *Locusta Viennensis*. Kollar. Femina.
- Fig. 2. *Gryllus cylindricus*. Femina.
- Fig. 3. *Gryllus fuscovittatus*. Femina.
- Fig. 4. *Gryllus frenatus*. Femina.
- Fig. 5. *Gryllus squalidus*. Femina.
- Fig. 6. *Gryllus vitreipennis*.
- Fig. 7. *Gryllus xanthochlorus*. Femina.
- Fig. 8. *Gryllus euceros*.
- Fig. 9. *Gryllus bucephalus*.

18  
19  
20  
21  
22  
23  
24  
25  
26  
27  
28  
29  
30  
31  
32  
33  
34  
35  
36  
37  
38  
39  
40  
41  
42  
43  
44  
45  
46  
47  
48  
49  
50

1. Gryllus  
2. Gryllus  
3. Gryllus  
4. Gryllus  
5. Gryllus  
6. Gryllus  
7. Gryllus  
8. Gryllus  
9. Gryllus

Partes: Antennae, tibiae, pedes, etc.

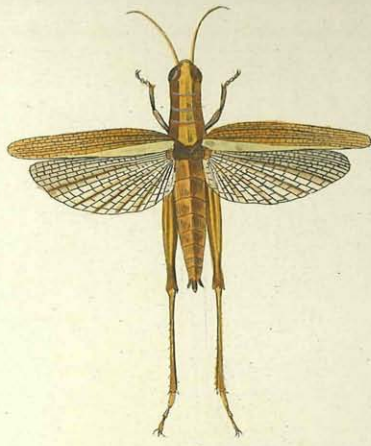
Tabula XVIII



1



2



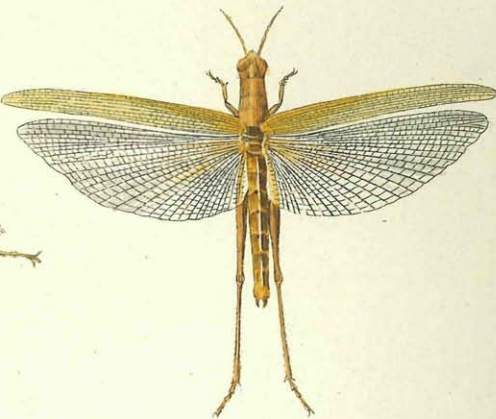
3



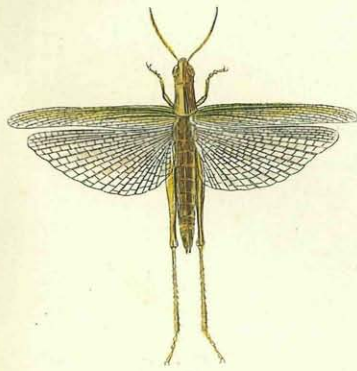
4



5



6



7



8



9

- 1. *Locusta viennensis.*
- 4. *Gr. frenatus.*
- 7. *Gr. xanthochlorus.*

- 2. *Gryllus cylindricus.*
- 5. *Gr. squalidus.*
- 8. *Gr. euceros.*

- 3. *Gr. fusco-vittatus.*
- 6. *Gr. vitreipennis.*
- 9. *Gr. bucephalus.*

# ZOBODAT - [www.zobodat.at](http://www.zobodat.at)

Zoologisch-Botanische Datenbank/Zoological-Botanical Database

Digitale Literatur/Digital Literature

Zeitschrift/Journal: [Annalen des Wiener Museums der Naturgeschichte](#)

Jahr/Year: 1835

Band/Volume: [1](#)

Autor(en)/Author(s): Marschall August Friedrich

Artikel/Article: [Decas Orthopterorum novorum. \(Tafel 18\) 207-218](#)