

SPECIES
INSECTORUM COLEOPTERORUM NOVAE.



DESCRIPSIT

VINCENTIUS KOLLAR.

1. *Cicindela cupricollis*. *Kllr.*

Cylindrica; subtus caerulea nitida, capite tharaceque cupreis nitentibus, elytris obscure aeneis cyaneo marginatis, punctis duobus marginalibus, altero medio obsoleto, altero apicali albis, pedibus rufescentibus.

Longit. $3\frac{1}{3}$ ''' , latitud. 1'''.

Habitat in Brasilia, in provincia Ypanema; a Natterer lecta.

Cicindela e nitidicollis Dej. habitu simillima, sed minor. Caput tenuissime striatum, cupreum, maculis duabus in medio viridibus, margine antico praesertim ad insertionem antennarum viridi caeruleo; labro obscure viridi, marginibus lateralibus flavo; mandibulis palpisque pallide flavis apice obscure viridibus; antennarum articulis quatuor inferioribus nigro cyaneis, reliquis obscure fuscis; oculis magnis luride flavis. Thorax capite multo angustior, cylindricus, antice posticeque linea impressa constrictus, rubro cupreus, nitidissimus sub lente tenuiter rugulosus, lineola media obsoleta. Scutellum triangulare obscure cupreum. Elytra punctata, punctis versus suturam confluentibus, et inde rugulosa, obscure cuprea margine laterali cyaneo, punctis duobus lateralibus, altero medio minimo, quandoque deleto, altero apicali majore, albis; margine interno unidentato. Thorax subtus, pectorisque latera viridi-cuprea, splendentia; abdomen cyaneum. Pedes rufo picci, albo pilosi.

2. *Cicindela rugipennis*. *Kllr.*

Subtus atro-cyanea, supra atra subaenea; thorace cylindrico, elytris subovatis longitudinaliter rugosis, margine interno mucronatis (femina).

Longitudo $4\frac{1}{2}$ ''' , latit. $1\frac{1}{2}$ '''.

Habitat in Brasiliae provincia Ypanema; a Natterer lecta.

Corpus subcylindricum; caput atrum, inter oculos striolatum et ad marginem oculi internum plaga atro-viridi, aenea; labro magno convexo, porrecto, margine antico quinque dentato, atro-aeneo; mandibulis atris, palpis pallide flavis apice atris; antennis solito brevioribus, articulis quatuor inferioribus violaceis, nitidis, reliquis obscure fuscis; oculis magnis subovatis pallide flavis. Thorax cylindricus subtilissime punctatus, lineis duabus ordinariis transversis mediaque longitudinali haud profunde impressis. Elytra oblongo ovata, margine interno mucronata, longitudinaliter rugosa, crebre punctata, punctis majoribus, fundo nitidis. Pectus et abdomen atro cyanea. Pedes albo pilosi, femoribus tibiisque rufopiceis, tarsis atro cyaneis.

3. *Cicindela tenebricosa*. *Kllr.*

Atra, supra holosericea; elytris inaequalibus subrugosis, margine interno mucronatis, abdomine rufo (mas).

Longit. 4''' , latit. 1'''.

Habitat in Brasilia.

Preecedenti forma valde similis, multis tamen differt characteribus essentialibus. Caput magnum holosericeum, atrum, tenuissime punctatum, ita ut sub lente fortiore puncta vix percipi possint; labro porrecto, convexo, octodentato, pallide flavo; mandibulis palpisque basi pallide flavis; apice atro viridibus, aeneis; antennarum articulis inferioribus quatuor obscure viridibus, aeneis, reliquis obscure fuscis; oculis

oblongis, magnis, valde prominentibus, nigro brunneis. *Thorax* cylindricus supra holosericeus opacus, eodem modo ac caput punctatus, lateribus atro viridis, splendidus, lineis duabus transversis mediaque longitudinali obsoletis. *Scutellum* triangulare. *Elytra* oblongo ovata, inaequalia, longitudinaliter subrugosa, margine interno mucronata, punctata, punctis copiosis, majoribus. *Pectus* obscure viridi-cyaneum nitidum; abdomen rufum. *Pedes* albo pilosi, femoribus obscure viridibus, tibiis rufo-piceis, tarsis obscure cyaneis.

4. *Cicindela triramosa*. *Kllr.*

Subtus viridi-cyanea, supra obscure viridis; elytris lunula humerali et apicali integris fasciaque transversa, angulo fere recto medio deflexa, albis.

Long. $3\frac{3}{4}'''$ — $4\frac{1}{2}'''$, latit. $1\frac{1}{4}'''$ — $1\frac{3}{4}'''$.

Habitat in Ind. or. (in Madras).

Habitus fere *Cic. sinuatae*, sed magis elongata, minus depressa. *Caput* obscure viridi-aeneum, vertice ad marginem oculorum internum crebre et profunde striolatum, parte faciei infraorbitali viridi-cyanea, nitidissima pariter striolata; labro transverso, angustiore, medio unidentato, albido; mandibulis longissimis arcuatis, valde acutis, interne dentatis, viridi nitentibus, basi albis; palpibus albidis, articulo ultimo viridi; antennis basi viridi-cyaneis, apice obscure fuscis; oculis ex flavo brunneis. *Thorax* cylindricus, obscure viridis, marginibus lateralibus albo pilosus, lineis transversis mediaque longitudinali valde obsoletis. *Scutellum* triangulare. *Elytra* elongata, convexiuscula, parallela, obsolete granulata, obscure viridia, lunula humerali integra, sat magna, fascia media transversa in medio elytri deflexa, albis, marginem elytri externum vero non tangentibus, lunula apicis integra, ejusdem coloris, postice marginem elytrorum tangente. *Pectus* et abdomen viridi-cyanea, nitida, lateribus albo pilosa. *Pedes* ejusdem coloris.

5. *Cicindela unita*. *Kllr.*

Supra obscure viridi cuprea, subtus viridi-aenea; elytris lunula humerali et apicali integris, fascia transversa angulo fere recto deorsum recurvata, albis, omnibus margine externo linea alba unitis.

Longit. $5'''$, latit. $2'''$.

Habitat in America boreali.

Cicindelae repandae Dej. simillima, a qua tamen eo praecipue differt, quod lunulae elytrorum, scilicet humeralis et apicalis, fasciaque media in margine elytri externo inter se cohaereant (rarius tamen lunula apicalis separata adparet), et multo latiores sint, quam in *Cic. repanda*. *Caput* viridi aeneum, cupreo splendens, praecipue ad insertionem antennarum, fronte et vertice pilis albis rigidis tectum; labro transverso albo, margine antico convexo unidentato, mandibulis longioribus arcuatis, basi externe albis, apice obscure viridi-aeneis; palpibus albis, articulo ultimo viridi-aeneo; antennarum articulis quatuor inferioribus viridi-cupreis, reliquis fuscis; oculis fuscis. *Thorax* subcylindricus, viridi-cupreus, albo pilosus, lineis duabus transversis, profunde impressis viridibus. *Scutellum* parvum triangulare, cupreum. *Elytra* obscure viridi-cuprea, tenuissime punctata, punctis fundo viridibus, margine postico serrata, lunula humerali et apicali latioribus integris, fascia media angulo fere recto deorsum recurva, albis, margine externo omnibus inter se cohaerentibus. *Pectus* et abdomen viridia, albo-pilosa. *Pedes* viridi cuprei, albo-pilosi.

6. *Cicindela arcuata*. *Kllr.*

Supra obscure viridi-cuprea, subtus viridi aenea, nitida; elytris medio dilatatis, lunula humerali et apicali integris, fascia media transversa arcuata, medio deflexa lineaque marginali, versus apicem interrupta, albis.

Longit. $5'''$ — $5\frac{1}{2}'''$, latit. $2\frac{1}{4}'''$.

Habitat in India orientali?

Habitus *Cic. repandae Dej.* Caput vertice, inter oculos dense et tenue striolatum; labro transverso albo, medio unidentato; mandibulis longioribus acutis, basi externe albis, apice obscure viridibus; palpis pallidis, articulo ultimo viridi aeneo; antennarum articulis inferioribus viridi-aeneis, reliquis fuscis; oculis brunneis. Thorax subcylindricus, albo pilosus, lineis duabus transversis profundius impressis, longitudinali magis obsoleta. Scutellum nihil peculiare offert. Elytra depressa, margine externo in medio ampliata, quo caractere ab omnibus speciebus hujus sectionis quam maxime differt, margine postico serrata, interno mucronata. Lunulae fasciaque media eandem fere formam habent ac in *Cic. trisignata*, linea lateralis alba tantum lunulam humeralem cum fascia media conjungit, lunulam apicalem non attingit. Pectus et abdomen lateribus dense albo pilosa, medio viridi-aenea, nitida. Pedes viridi cuprei.

7. *Cicindela venosa. Kllr.*

Supra obscure-viridis, subtus viridi aenea nitida; elytris lunula humerali et apicali integris, hac ramo externo sursum usque ad medium elytri fere adscendente, fascia media angulosa usque ad apicem elytri fere descendente lineaque marginali integra, albis.

Longit. $3\frac{1}{2}'''$, latit. $1\frac{1}{2}'''$.

Habitat in Georgia Americae.

Habitus *Cicindelae lugdunensis Dej.* Specimina duo in collectione musei Caesarei feminae sunt, a Dm. Fichtel acquisitae. Caput obscure viridi-aeneum, subtilissime sub lente fortiore striolatum apparet; clypeo antice sinuato; labro transverso, edentulo albo; mandibulis longioribus, acutis, basi albis, apice obscure viridibus; palpis pallidis, articulo ultimo viridi-aeneo; antennarum articulis 4 bascos obscure viridibus, reliquis fuscis, oculis brunneis. Thorax cylindricus, obscure viridis, albo pilosus impressionibus duabus transversis longitudinalique sat manifestis. Scutellum parvum trigonum. Elytra depressiuscula, parallela, obscure viridia, fere nigra, granulato-punctata, lunula humerali sat magna apicalique integris, hac biramosa, ramo externo longiore tortuoso ad medium elytri fere ascendente, ramo interno brevior recto; fascia media ramo transverso, arcuato ascendente, ramo longitudinali tortuoso juxta suturam usque ad ramum lunulae apicalis internum descendente; lunulae et fascia albae lineaque marginali ejusdem coloris, non interrupta, junctae sunt. Pectus et abdomen viridi aenea, nitida, lateribus cupreo nitentia, albo pilosa. Pedes obscure virides, albo pilosi.

8. *Cicindela acuminata. Kllr.*

Supra obscure viridis, subtus viridi-aenea nitida; elytris lunula humerali et apicali tenuissimis, integris, hac ramo externo sursum ascendente, fascia media initio transversa recta, medio angulo fere obtuso deorsum recurvata, lineola ad marginem externum interrupta, albis.

Longit. $3\frac{1}{4}'''$, latit. $1\frac{1}{4}'''$.

Habit. in India orientali.

Ad species minimas pertinet, habitus fere *Cic. vicinae Dej.*, qua tamen minor. Caput obscure viride, vertice inter oculos tenuiter striolatum, medio aeneo-cupreum, ad insertionem antennarum laetius viride; labro transverso, edentulo albo; mandibulis brevioribus, arcuatis, basi albis, apice obscure viridibus; palpis pallidis, apice viridi-aeneis, antennarum articulis quatuor inferioribus viridi cupreis, reliquis fuscis; oculis oblongis fuscis. Thorax obscure viridi cupreus, tenuissime transversim rugulosus, lateribus externis albo-pilosus, lineis duabus transversis longitudinalique non profunde impressis. Elytra convexuscula, parallela obscure viridi-cuprea, punctata, punctis fundo aerugineis; lunula humerali integra, minori, alteraque apicis tenuissima, ramum externum sursum versus medium elytri emittente, ramo interno nullo; fascia media initio recta, transversa, medio angulo fere obtuso deorsum recurvata et apice incrassata, lineola tandem marginali

media, ex qua fascia oritur, abbreviata, lunulam neque humeralem neque apicalem tangente, albis. Pectus et abdomen viridi-aenea, nitida, lateribus albo pilosa. Pedes viridi-cuprei.

9. *Cicindela chlorosticta*. *Kllr.*

Subtus cuprea nitida, supra rufescenti cuprea; elytrorum margine interrupto, lunula humerali interrupta, apicali integra fasciaque media obliqua tenuissima, albidis, serie e punctis aerugineis utrinque ad suturam.

Longit. 4''' , latit. 1 $\frac{1}{2}$ ''' .

Habitat in Brasiliae provincia Ypanema ; a Natterer lecta.

Cicindelae obscuellae *Klg.* et *Dej.* habitu et magnitudine simillima. Specimen unicum, mas. Caput cupreo-aeonium nitidum, inter oculos longitudinaliter, occipite transversim rugulosum; clypeo emarginato; labro convexiusculo, sat porrecto, obsolete dentato, mandibulas vix non totas occultante, albedo; mandibulis basi flavidis, apice nigro-aeonis nitidis; palpis pallidis, articulo ultimo viridi-aeonio; antennarum articulis quatuor inferioribus cupreo-aeonis, reliquis fuscis; oculis flavo-brunneis. Thorax subcylindricus inaequalis, supra rugulosus, viridi-cupreo-aeonium, lateribus cupreus nitidissimus, remote punctatus, puncto singulo pilum album gerente; linea impressa longitudinalis nulla, lineae transversae obsoletae. Scutellum obtuse triangulare, cupreum, rugulosum. Elytra depressiuscula, margine interno mucronata, postice serrata, rufescenti cuprea, punctata, punctis minoribus irregulariter digestis, majoribus in serie juxta suturam dispositis, nonnullis basi ad angulum externum, omnibus fundo aerugineis; lunula humerali interrupta, vel potius lineola humerali punctoque medio solitario in tertia fere elytri parte; lunula apicali tenui, tantum marginali, supra unidentata; fascia vel striga tenuissima media oblique deorsum ducta, e linea marginali latiore medio sinuata, enascente, omnibus albidis. Pectus et abdomen cuprea, nitida. Pedum femora tibiaeque rufae, geniculis tarsisque viridi cupreis.

10. *Cicindela cyanitarsis*. *Kllr.*

Subtus viridi-cyanea, supra rufo cuprea; elytris punctis duobus fasciaque media flexuosa ex albo flavidis.

Longit. 3''' — 3 $\frac{1}{2}$ ''' , latit. 1 $\frac{1}{4}$ ''' — 1 $\frac{1}{2}$ ''' .

Habitat in Brasiliae provincia Ypanema ; a Natterer lecta.

Ad species hujus generis minimas pertinet, *Cic. chlorostictae* et *obscuellae* proxima. Caput cupreum subtilissimae striolatum, eodem fere modo uti in *C. chlorosticta*, minus tamen rugulosum; labro transverso, margine antico recto, obsolete dentato, flavescenti albo; mandibulis validis porrectis, arcuatis, intus acute tridentatis, basi flavescenti-albis, apice nigro-aeonis; palpis pallidis, articulo ultimo viridi-aeonio; antennarum articulis quatuor inferioribus viridi cupreis, reliquis fuscis, oculis flavo-brunneis. Thorax cylindricus, cupreus sub lente potentissima medio rugulosus, ad latera remote punctatus, puncto singulo pilum album gerente; linea longitudinali duabusque transversis obsoletis. Scutellum triangulare, cupreum. Elytra rufo-cuprea, convexiuscula, margine interno posticoque mutica, obsolete punctata, punctis tantum basi magis distinctis, fundo aerugineis; fascia media flexuosa, marginem elytri externum non tangente, apice deorsum recurva punctisque duobus, altero supra hanc fasciam, altero infra versus angulum externum ex albo flavidis. Pectus et abdomen viridi cyanea. Pedes viridi-aeoni, tarsis cyaneis. Tantum mares vidi.

Variat, fuscia media nulla.

11. *Cicindela superba*. *Kllr.*

Violaceo-viridis; elytris holosericeis, obscure viridibus, maculis utrinque tribus sub marginalibus laete viridibus, apice violaceo rutilantibus.

Longit. 4''' , latit. 1 $\frac{1}{3}$ '''.

Habitat in India orientali.

Corpus subcylindricum violaceo et viridi rutilans. Caput vertice ad marginem oculorum internum striolatum, viride, nitidum; labro viridi, convexiusculo transverso, margine antico 5dentato; mandibulis sat validis, basi luride flavis, apice nigro-fuscis; palpis pallidis articulo ultimo viridi; antennarum articulis quatuor inferioribus violaceo-viridibus, reliquis obscure fuscis; oculis magnis, valde prominentibus, subglobosis, flavido-brunneis. Thorax cylindrico-subglobosus, antice posticeque linea transversa constrictus, medio inflatus, linea longitudinali obsoleta, supra viridis, glaber nitidus; ad latera violaceo viridque rutilans. Scutellum obscurius viride, triangulare. Elytra convexiuscula, parallela, mutica, obscure viridia subholosericea, margine apiceque violaceo rutilantia, punctata; macula baseos ad angulum externum, altera media, tertia versus apicem laete viridibus. Pectus et abdomen violaceo viridia, locis ad pedum insertionem albo pilosa. Pedes pariter albo pilosi, femoribus basi viridibus, apice, tibiis tarsisque violaceis.

Specimen unicum in collectione asservatum mas est.

12. *Damaster* Kllr.

Tab. XXXI. Fig. 1.

Fam. Carabodea. *Burm.*

Tribus. *Simplicipeda. Dej.*

Subtrib. *Cychrodea. Kollar.*

Character generis essentialis.

Palpi maxillares elongati, articulo ultimo infundibuliformi. (*a. a.*)

Labrum quadrangulare, margine anteriore sinuato. (*b.*)

Mandibulae exsertae, sat elongatae, validae, arcuatae, basi dente magno biacuminato instructae. (*c. c.*)

Mentum quadrangulare, margine anteriore profunde sinuato. (*d.*)

Character generis naturalis.

Antennae filiformes, undecim articulatae, articulo basali paullulum incrassato, subcylindrico, 2, 3 et 4 fere aequalibus, subobconicis, nudis, reliquis subcylindricis, pilosis. Labrum transversum, quadrangulare, margine anteriore sinuato, lateralibus convexiusculis. (*b.*) Mandibulae exsertae, corneae, validae, arcuatae, infra excavatae, setis brevibus instructae (*c. e.*), dente in margine interno ad basim latiore, biacuminato. (*c. f.*) Maxillae (*g. g.*) satis elongatae, arcuatae, stipe externe apiceque corneis, interne membranaceis, setis brevibus densissimis ciliatae, (*h. h.*) lobo maxillae, seu palpis maxillaribus internis brevibus, biarticulatis, articulo apicali interne excavato, maxillae apicem excipiente (*i. i.*). Ligula carnea, apice bipartita. Mentum transversum, subquadrangulare, corneum, margine anteriore profunde sinuato, (*d. k.*), lateralibus convexus. Palpi maxillares externi (*g. l.*) 4-articulati: articulo primo brevissimo, secundo omnium longissimo, obconico, tertio obconico, praecedente dimidio brevior, tertio infundibuliformi (sicatus formam securiformem induit). Palpilabiales (*a. a.*) triarticulati, articulo primo brevissimo, secundo elongato, subcylindrico, margine interno setis aliquot rigidis instructo, tertio plane conformi cum articulo ultimo palporum maxillarum. Caput thorace paullulum angustius, collo longiore. Oculi sat prominuli, hemisphaerici. Prothorax (vulgo thorax)

oblongus, subquadrangularis, antice angustior, postice paullulum dilatatus, marginibus lateralibus flexuosis, postice tantum subreflexis. Scutellum minutum subtrigonum. Elytra connata elongata, subovata, convexa, postice acuminata, in summo apice dehiscentia, margine externo carinata; epipleura angustiore, pectoris solummodo partem obvolvante. Pedes longi, graciles, tarsorum articulis forma subaequalibus, non dilatatis, primo quinq; reliquis longioribus.

Habitus respectu oris partium pedumque forma omnino Cychrorum et generum affinium, a quibus tamen differt: labii superioris vel labri forma, quod in reliquis Cychrodeis elongatum, plerumque bicornis, aut furcatum, in Damastere transversum, margine anteriore solummodo laeviter sinuatum; mandibulis in Cychris et generibus affinibus apice acutioribus, dentibus pluribus, acutioribus magis apicalibus, quam basalibus instructis, in nostro genere dente unico, basali, lato, apice emarginato, vel biacuminato; thorace huic elongato subquadrangulari, illis plerumque suborbiculari, vel cordato, marginibus potissimum reflexis; elytris tandem quam maxime diversis, in Cychris brevioribus, ovatis, valde convexis, postice obtusis, parapleura latiore, pectoris abdominisque magnam partem obvolvante; in Damastere elytris magis elongatis, minus convexis postice acuminatis, apice dehiscentibus, uti in nonnullis Blaptidum speciebus, parapleura angustiore, pectoris tantum partem minorem obvolvante.

Species hujus generis unica mihi hucusque nota, secundum effatum cujusdam naturalium negotiatoris, ex Japonia allata est.

Damaster blaptoides. Kllr.

Obscure violaceus; thorace elongato, antice angustiore subtereti, postice angulato, angulis obtusis, medio obsolete canaliculato, punctato; elytris elongatis, acuminatis, apice dehiscentibus, crebre granulatis.

Long. 1'' 9''' , Lat. hum. 3''' .

Habitat in Japonia?

Totus violaceus, supra obscurior, subtus nitidus. Caput prothorace parum angustius, labro clypeoque medio impressis, illo fossulis per paria dispositis quatuor, hoc duabus, singula medio setam unicam gerente; vertice punctato ruguloso, utrinque ab antennarum basi usque ad oculos carinato. Occiput et collum punctata, transverse rugulosa. Oculi obscure brunnei. Antennarum articuli quatuor inferiores nudi, obscure violacei, reliqui fusco pilosi. Thorax elongatus, subquadrangularis, antice angustior subteres, postice magis dilatatus, angulatus, angulis obtusis, marginibus lateralibus flexuosis, postice subreflexis, margine postico subrecto; supra punctatus, punctis praecipue postice confluentibus et propterea hic magis rugulosus, medio obsolete canaliculatus. Elytra obscure violacea, opaca, granulata, granulis majoribus minoribusque, vix conspicuis, irregulariter dispositis, margine laterali subreflexo, dilutius violaceo.

13. Panagaeus denticollis. Kllr.

Tab. XXXI. Fig. 2. a, b.

Atrorubescens; elytris convexis, profunde punctato striatis, viridi cupreis; thorace utrinque unidentato; pedibus rufis.

Longit. 4¹/₂''' , latit. 2''' .

Patria?

Specimen unicum, mas, a Dom. Fichtel pro museo caesareo acquisitum absque ulla designatione

patriae, sequentes offert characteres: Caput parvum, nigro coeruleum, antice glabrum, nitidum, postice obsolete punctatum, pone oculos paulo coarctatum; oculis obscure brunneis, globosis valde prominentibus. Palpi antennarumque articuli quatuor inferiores obscure brunnei, reliqui desunt. Thorax subtrigonus, atro-coeruleus, pubescens, profunde punctatus, punctis magnis, irregulariter dispositis, dente utrinque pone medium sat valido. Scutellum triangulare, atrocoeruleum, nitidum. Elytra subovata, convexa, viridi cuprea, profunde punctato-striata. Pectus et abdomen subtus atrocoerulea, profunde punctata; pedibus rufis.

14. *Panagaeus quadridentatus*. *Kllr.*

Tab. XXXI. Fig. 3. a. b.

Niger; elytris subovatis, sulcatis; thorace utrinque bidentato; femoribus rufo-piceis.

Longit. 4^{'''}, latit. 2^{'''}.

Habitat in Brasilia, unde Schott pro Museo attulit.

Panagaeo *crux* major paulo major, niger, nitidus. Caput parvum glabrum ad basim antennarum utrinque impressum, et in hac impressione posticeque punctatum; oculis magnis globosis, nigro brunneis; antennis longitudine dimidii corporis, nigris, articulis superioribus griseo-tomentosis; palpis nigro-piceis, articulo apicali ovato, quo haec species a reliquis hujus generis, quibus hic articulus securiformis, aliquantulum discrepat. Thorax antice latior, postice angustatus, dentibus lateralibus utrinque duobus acutis, nigro pilosus, punctatus, punctis ad marginem anticum et posticum majoribus, profundioribus, hinc in his locis rugulosus, linea in medio impressa marginem posticum non attingente. Elytra oblongo ovata, pilosa, pilis brevibus rigidis, nigro-brunneis, sat profunde sulcata, sulcis profunde punctatis. Pectus profunde punctatum et cum abdomine, tibiis tarsisque nigrum; femoribus rufo-piceis.

15. *Panagaeus chlorocephalus*. *Kllr.*

Tab. XXXI. Fig. 4. a. b.

Ater; capite viridi aeneo, thoracis angulis posticis acutis, elytris profunde striatis, interstitiis creberrime punctatis, maculis duabus flavis, altera humerali, altera versus apicem; labro pedibusque pallide flavis.

Long. 2¹/₂^{'''}, latitud. ³/₄^{'''}.

Patria?

Ad species minimas hujus generis pertinet et forsitan ex India orientali a Dom. Fichtel allatus. Corpus atrum nitidum. Caput subtrigonum, viridi aeneum, punctatissimum, labro et mandibulis flavidis oculis obscure brunneis, sat prominentibus. Antennae et palpi desunt. Thorax niger, marginibus lateralibus rotundatus, postice medio productus, angulis posticis acutis ita, ut fere utrinque dentatus appareat, profunde et creberrime punctatus, linea media impressa subobsoleta, marginem posticum non attingente. Elytra subovata, profunde striata, interstitiis creberrime punctatis; maculis duabus flavis, altera humerali elongata, postice sinuata, altera versus elytri apicem, transversa. Pedes pallidi.

16. *Oryctes siculus*. *Kllr.*

Tab. XXXI. Fig. 6. a. b.

Obscure castaneus nitidus, clypei cornu longiore, subrecto, paulo recurvo; thorace transverso, angustiore, antrorsum subfornicato, medio profunde inciso bituberculato; elytris laevigatis, tenuissime vageque punctatis.

Longit. 1^{''} 4^{'''}, latit. 9^{'''}.

Habitat in Sicilia.

Corporis forma a reliquis speciebus europaeis in hoc genere valde diversus, abdomine scilicet brevioris magis dilatato, elytris brevioribus minus convexis. Caput sat magnum exsertum, clypeo margine antico

subtrilobo, lobo intermedio quadrangulari, antice emarginato, cornu longiore subrecto, paullo recurvo, basi crassiore ruguloso-punctato, apice obtuso; oculis magnis, globosis, luride luteis; antennis brevibus, clava triphylla. Thorax transversus, brevis, medio profunde incisus, bituberculatus, tuberculis antrorsum directis, subconicis, margine anteriore medio fornicatus, sublaevis, ad angulos externos rugulosus, margine postico medio profunde inciso. Scutellum deest. Elytra subtriangularia, parum convexa, abdomine breviora laevigata, nitida, subtilissime vageque punctata, humeris tumidulis, lineola juxta suturam utrinque e punctis impressis, margine postico subtus setis brevissimis rufis instructo. Pectus, abdomen pedesque dilutius castanei, rufo-pilosi, femoribus validis, tibiis incrassatis.

Specimen unicum, mas, ex Sicilia a Grohman, rerum naturalium collectore indefesso, Museo communicatum est.

17. *Hexodon Hopei*. *Kllr.*

Tab. XXXI. Fig. 5.

Nigro brunneum, capite thoraceque obscurioribus, sublaevibus, hoc maculis duabus nigris nitidis; elytris obsolete tricostatis, macula versus apicem utrinque nigra, nitida.

Longit. 9^{'''}, latit. 6¹/₂^{'''}.

Habitat in insula St. Mauritii.

Quoad formam et magnitudinem specibus duabus hucusque cognitis, *Hexod. reticulato* et *Hex. unicolori Oliv.* omnino affinis, characteribus tamen sat magni momenti ab utraque differt. Corpus subellipticum convexum, rufescenti nigrum. Caput fere laeve, vel obsolete tenuissimeque punctatum, oris partibus nigris; antennarum scapo rufescente, capitulo nigro; oculis luride flavis. Thorax transversus, antrorsum angustatus, postice dilatatus, lateribus marginatus, postice sat profunde sinuatus, angulis posticis productis, obtusis, tenuissime granulato punctatus, sublaevis, fere niger, macula utrinque submarginali nigra, nitida. Scutellum nigrum, triangulare. Elytra convexa, abdomen non penitus tegentia, obsolete tricostata, nigricanti rufa, marginibus lateralibus reflexis, dilutioribus, macula utrinque subapicali nigra nitida. Pectus et abdomen nigro brunnea, nitida. Pedes rufi, spinosi.

Domino Hope, Entomologo Londinensi peritissimo ac doctissimo, hanc speciem dicatam esse volui.

18. *Pausus bifasciatus*. *Kllr.*

Tab. XXXI. Fig. 7. a. b.

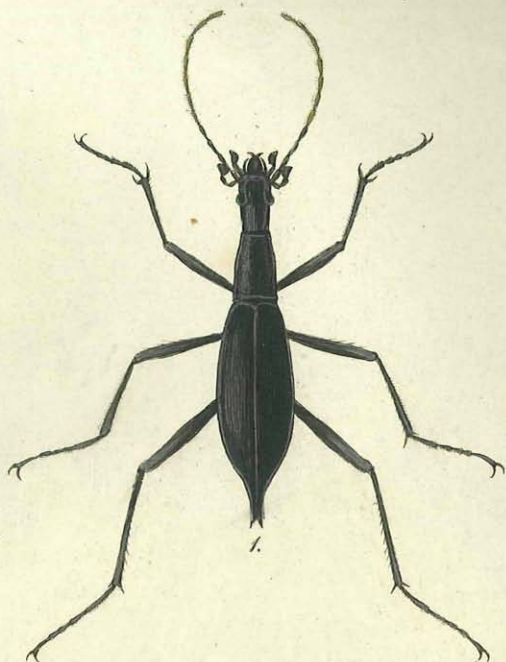
Ferrugineus; capite, antennarum apice, pedibus elytrisque nigris, his fasciis duabus ferrugineis.

Longit. 2^{'''}, latit. 1^{'''}.

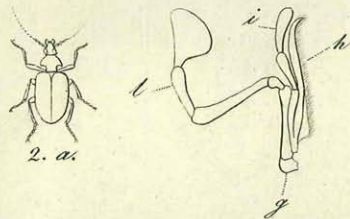
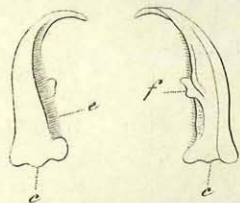
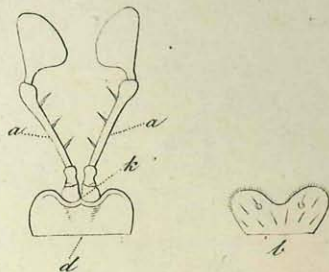
Habitat in India orientali.

Ad species minores hujus generis pertinet. Caput suborbiculare, nigrum nitidum, sat remote punctatum, impressionibus duabus laevioribus in medio; oculis lateralibus, vix prominulis rotundatis, nigro obscuris; instrumentis cibariis ferrugineis; antennis biarticulatis, articulo baseos brevi, subcylindrico, ferrugineo, articulo secundo dilatato, sublineari, apice rotundato, impressionibus quatuor utrinque conspicuis quasi in articulos quinque diviso, ferrugineo, segmentis duobus apicis nigris. Thorax sat elongatus, subquadratus, anterie multo latior, lateribus rotundatus, pone medium subito coarctatus, totus ferrugineus, nitidus, lineola transversa media profunde impressa, altera longitudinali minus profunda, nec marginem anticum neque posticum attingente; hae lineolae crucem in medio thoracis repraesentant. Elytra thoracis parte antico latiora, oblonga, quadrangula, basi ipsa depressa, a thorace remota, submarginata, humeris antrorsum prominulis, lateribus inflexa, immarginata, apice truncata, abdomine breviora, convexiuscula, nigra nitida, obsolete punctata, nigra, fascia baseos lata, apicis angusta, ferrugineis. Corpus subtus ferrugineum, nitidum, punctatum. Pedes nigri, nitidi, omnes subaequales, tibiis compressis, femoribus basi tarsisque totis ferrugineis.

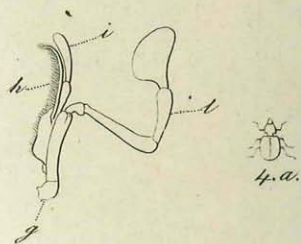
Specimen unicum a Domino Fichtel ex India orientali Museo allatum est.



1.



2. a.



4. a.



2. b.



3. a.



3. b.



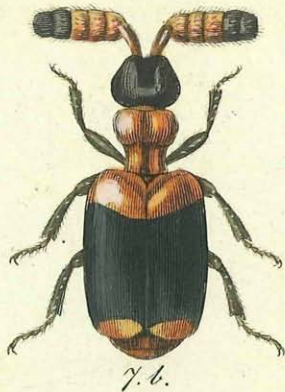
4. b.



5.



7. a.



7. b.



6. b.



6. a.

1. *Damaster claptoides*. 2. *Panagaeus denticollis*. 3. *Pan. quadridentatus*.
 4. *Pan. chlorocephalus*. 5. *Hexodon Hopei*. 6. *Oryctes siculus*. 7. *Pausus bifuscatus*.

ZOBODAT - www.zobodat.at

Zoologisch-Botanische Datenbank/Zoological-Botanical Database

Digitale Literatur/Digital Literature

Zeitschrift/Journal: [Annalen des Wiener Museums der Naturgeschichte](#)

Jahr/Year: 1835

Band/Volume: [1](#)

Autor(en)/Author(s): Kollar Vinzenz

Artikel/Article: [Species insectorum Coleopterorum novae. \(Tafel 31\) 327-336](#)