

## Ueber eine neue Bandwurmart (*Taenia alba*).

Mittheilung von  
Prof. Eduard Perroncito  
in Turin.

---

Hierzu Tafel XVI.

---

Eine bei Rindern häufig, bei Schafen seltener vorkommende Bandwurmart, die bisher mit der *Taenia expansa* Rudolphi und der *T. denticulata* desselben Autors verwechselt worden zu sein scheint, ist die, ihrer constanten Farbe wegen, von mir so benannte *Taenia alba*.

Seit dem vorigen Jahre habe ich an hundert Exemplare davon gesammelt; es sind mir überdies auch aus Macerata, von meinem geehrten Collegen, Prof. Joseph Mattozzi, einige von Schafen herrührende Specimina zugesandt worden. Hier die Diagnose der neuen Art:

*T. candida*, multo rarius hinc inde tractu quodam diluto-flavescente vel flavido-terreo (ochreo) intertincta, sat procera, eximie elastica, metr. 0,60—2,50 longa. Statu recente (mox ex intestino sublata) pallida apparet articulisque s. proglottidibus elongatis, saepe longioribus quam latis, efformata videtur — qui articuli deinde contrahuntur magisque lati quam longi fiunt.

Caput subgloboso-quadrangulare, sat distinctum, mm 1,40—1,15 latum, vix ultra mm 1 longum, acetabulis (s. osculis suctoriis) praeditum orbicularibus vel subovalibus, extrorsum ac sursum spectantibus, diametro mm 0,356—0,456.

Collum breve, saepe depressione circulari constrictum, mm 1,5—5,320 longum, mm 0,6—0,912 crassum.

Proglottides, quarum summae mm 0,020—0,038 longae atque valde angustae sunt, sensim longiores et latiores

fiunt, formamque assequuntur rhomboideam, subcampanulaceam, angulis posticis obtusis, ita prominentibus, ut partim proglottidem subsequenter obtegant corpusque taeniae sat acute serratum appareat. — Quae e. dem 1 a capite distant, jam ultra mm 3 longae et e. tertiam mm partem latae sunt. — Quae medium taeniae tractum efficiunt, longitudinem mm 3—3,5, latitudinem 4—5 mm praebent atque poris genitalibus manifestis, in quavis proglottide binis, oppositis, inter tertiam proglottidis partem anteriorem et mediam situs, instructae sunt. Cirrhus plerumque prominens ac tenuis, conicus vel cylindraceus, rectus aut varie incurvus (saepius retrorsum deflexus). — Pars taeniae postica crassior, articulis brevioribus ac latioribus, circa 1,5 mm crassis, mm 2—3,5 usque ad 4—5, raro 5—6—6,5 longis, mm 8,5—9,5, raro ultra 10, rarissime 12—14 longis efformata. Proglottides maturaе plerumque contractae cernuntur ac valde breves (2—3 mm longae), uteris binis (utrinque singulo) instructae, qui oculis creberrimis, invicem coniunctis, constant, unde, proglottide puncta, ingens ovulorum copia prorumpit.

Ovula candida, cubica (quavis facie quadrata vel re-ctangulari, angulis rotundatis, lateribus convexis, mm 0,048—0,052, subinde etiam 0,058 longis), testam praebent duriusculam, chitino efformatam atque guttulis adiposis variae magnitudinis obtectam. — Matura embryonem fovēt, qui corpore sphaerico at duobus processibus aucto constat ac plerumque situm diametralem in ovulo tenet (corpus enim embryonis plerumque angulo huic aut illi adiacet, dum processus oppositum ovuli angulum petunt). Corpus, scilicet pars embryonis princeps maiuscula, sphaerica et homogēnea, utriculum constituit, cuius medio *protoscolex* inclusus est globosus, protoplasmate homogēneo (dense at pallide granuloso) nucleisque 2—4—5 efformatus atque unculis longiusculis 6 praeditus, quorum ope se in utriculo movet rotatque. Processus supra dicti ab illo corporis latere, quod centrum oculi spectat (exiguo inter ipsorum exortum spatio interjecto) prodeunt, inter se convergentes ac denique aut decussati aut valde appropinquati: alter glochidiatus, scilicet pedicello constat gracili sub-

conico, sensim attenuato, apice in cucullum sive appendiculam semilunarem (antrorsum convexam, retrorsum concavam, ad latera utrinque acuminatam ac recurvam) expanso; alter praecedentis pedicello consimilis et aequilongus, exappendiculatus, illius appendiculum denique attingit (cum ipsa tamen non confluens).

Occurrit *T. alba* frequenter in intestino tenui bovum (utriusque sexus) iuniorum adulatorumque, rarius in pecoribus.

Diagnosis differentialis. A *T. expansa* Rud. differt *T. alba* capite crasso, collo distincto, colore, ovulis maturis constanter cubicis, neque non corporis mole mediocri: etenim speciminibus *T. albae* plus quam 100 perlustratis, nullum 14 mm latius vidi atque unicum inveni quod longitudinem m 2,60 attigerit, dum *T. expansa* latitudinem 30 mm assequitur ac communiter longitudine plurum metrorum gaudet, quin imo (Rudolphi teste) ultra 100 pedes subinde longa evadit.

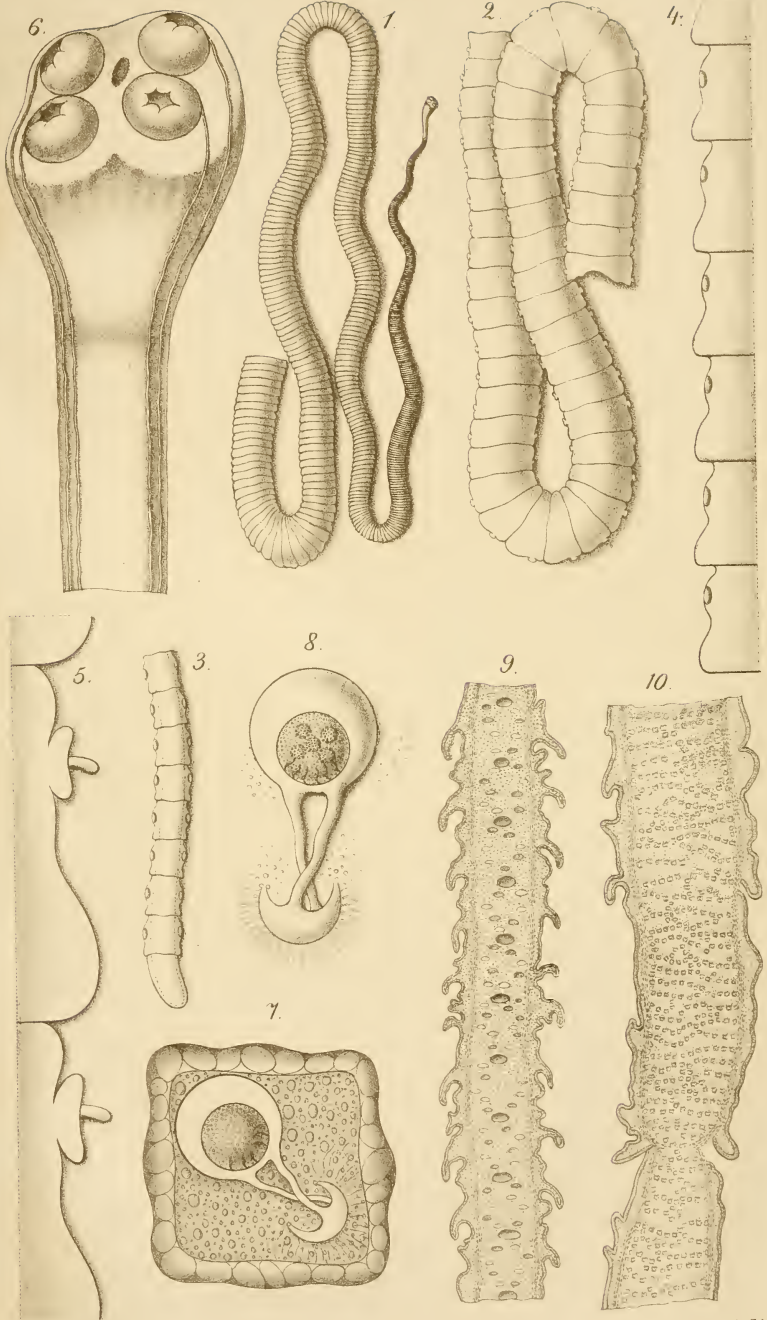
*T. denticulata* collo deficiente et corpore minus longo, m 0,45—0,48 (15—16"), at duplo latiore, fere 30 mm (1") lato, a nostra recedit.

Die *T. alba* haftet gewöhnlich an der Darmschleimhaut, an welcher ich, ausser leichtem Catarrhe, nie irgend merkliche Gewebstörungen nachzuweisen vermochte.

### Erklärung der Abbildungen auf Taf. XVI.

- Fig. 1. Vordere Portion der Taenia alba (natürl. Grösse).  
 „ 2. Reife Portion, schematisch.  
 „ 3. Hintere Portion des unreifen Bandwurmes.  
 „ 4. Proglottiden — vergrössert.  
 „ 5. Desgl., stark vergrössert, um die Lage und Grösse der Geschlechtsöffnung sichtbar zu machen.  
 „ 6. Kopf mit Saugnäpfen, medianer Depression und saftleitenden Canälen. -- Hals mit eben solchen Canälen.  
 „ 7. Stark vergrössertes Ei mit eingeschlossenem Embryo.  
 „ 8. Isolirter Embryo mit 6-häkigem Protoscolex.  
 „ 9. Längsschnitt des Bandwurmes in der unreifen Portion.  
 „ 10. Desgl. im Bereiche der reifen Glieder mit Eiern in den zahlreichen Fächern der Eierstöcke.

1879.



# ZOBODAT - [www.zobodat.at](http://www.zobodat.at)

Zoologisch-Botanische Datenbank/Zoological-Botanical Database

Digitale Literatur/Digital Literature

Zeitschrift/Journal: [Archiv für Naturgeschichte](#)

Jahr/Year: 1879

Band/Volume: [45-1](#)

Autor(en)/Author(s): Perroncito Eduard

Artikel/Article: [Über eine neue Bandwurmart \(Taenia alba\). 235-237](#)