

Die Flügelspannung der mir vorliegenden ♀♀ (mit Ausnahme eines nur 49 mm spannenden Exemplars) beträgt 54—60 mm.

14 ♂♂, 8 ♀♀, Zool. Museum Hamburg, Mus. Senckenberg, Frankfurt a. M. Coll. Schultze.

Über die ersten Stände der mit *Cer. argentina* am nächsten verwandten Formen habe ich in der Literatur nichts finden können; es ist möglich, daß sie, zumal bei *Cer. swierstrae*, ganz ähnlich sind.

Neue Aberrationen der Noctuiden-Subfamilien Euteliinae, Stictopterinae, Sarrothripinae und Acontiinae.^{*)}

Von

Embrik Strand, Berlin.

Subfam. **EUTELIINAE.**

Gen. **Eutelia** Hb.

Eutelia polychorda Hamps.

ab. *polychordoides* Strand n. ab. Ante- und Postmedialfelder der Vorderflügel purpurbräunlich überzogen.

ab. *polychordella* Strand n. ab. Vorderflügel grauer braun, das Medianfeld purpurbräunlich.

ab. *polychordana* Strand n. ab. Vorderflügel grau, mit rotbraun gemischt, die Rippen schwarz gestrichelt.

ab. *polychordula* Strand n. ab. Vorderflügel weißlich, mit Ockerbraun gemischt.

ab. *subpolychorda* Strand n. ab. Vorderflügel weißlich, mit blaßrot übergossen.

ab. *pseudopolychorda* Strand n. ab. Ähnlich, aber im Vorderflügel sind die subbale, die äußere antemediane und die zwei postmedianen Linien dunkelbräunlich markiert.

ab. *purpurascens* Strand n. ab. Vorderflügel im Grunde purpurrötlich.

ab. *subpurpurascens* Strand n. ab. Ähnlich, aber die Linien der Vorderflügel dunkelbräunlich markiert.

ab. *limbofusca* Strand n. ab. Ähnlich, aber das Saumfeld der Vorderflügel dunkel. — Ost- und Südafrika.

Gen. **Chlumetia** Wlk.

Chlumetia lichenosa Hamps.

ab. *medioalba* Strand n. ab. Im Vorderflügel ist das Medianfeld scharf markiert weiß ausgenommen im Costalfelde. — Angola, Maschonaland, Transvaal.

*) Cfr. Strand in Archiv für Naturgeschichte 1913, A. 8, p. 63, 1915, A. 11, p. 150 und 1915, A. 12, p. 142.

Gen. **Anuga** Gn.**Anuga multiplicans** Wlk.

ab. *subanalis* Strand n. ab. Der sonst ockerfarbene Subanalfleck der Hinterflügel ist weißlich.

ab. *pygatula* Strand n. ab. Dieser Fleck ist weißlich und fast verloschen. — China, Indien, Borneo.

Gen. **Paectes** Hb.**Paectes areusa** Wlk.

ab. *areusoides* Strand n. ab. Abdomen oben grau, mit braun übergossen, unten dunkelbraun. Vorderflügel mit grünen Fleckchen nur im Basalfelde, das Medianfeld mit schmaler, schräger, blasser Binde, außerhalb der subterminalen Linie findet sich kein kleiner schwarzer Fleck oberhalb der Rippe 6. — Panama. Kolumbien. Brasilien.

Subfam. **STICTOPTERINAE**.Gen. **Odontodes** Gn.**Odontodes metamelaena** Hamps.

ab. *metamelaenoides* Strand n. ab. Vorderflügel in der inneren Hälfte des Medianfeldes schokoladebraun übergossen.

ab. *metamelaenella* Strand n. ab. Vorderflügel mit einem schokoladebraun übergossenen Feld oberhalb der Submedianfalte und einem ebensolchen Apicalfeld, welche Felder sich nahe der Postmedianlinie berühren.

ab. *metamelaenula* Strand n. ab. Im Vorderflügel ist das ganze Antemedianfeld sowie das Saumfeld mit Ausnahme an der Spitze schwarz übergossen.

ab. *metamelaenata* Strand n. ab. Vorderflügel braunschwarzlich übergossen, jedoch mit schrägen hellen Schatten an der Basis und nahe der Mitte des Vorderrandes, ferner ist das Saumfeld blaß, abgesehen von der Spitze. — Neu-Guinea.

Odontodes aleuca Gn.

ab. *albimacula* Strand n. ab. Vorderflügel mit weißem Fleck zwischen der Ring- und der Nierenmakel.

ab. *albidorsa* Strand n. ab. Ähnelt der ab. *quadristrigata* Wlk., aber das Dorsalfeld der Vorderflügel ist weiß bis zur Postmedianlinie, und die Subterminallinie ist außen weiß angelegt mit Ausnahme an der Spitze.

ab. *terminalis* Strand n. ab. Vorderflügel dunkel übergossen mit Ausnahme im Saumfelde.

ab. *fuscossuffusa* Strand n. ab. Vorderflügel dunkel übergossen, nur im Dorsal- und Saumfelde blaß rötlichbraun.

ab. *costifusca* Strand n. ab. Ähnelt ab. *subfasciata* Wlk., aber im Vorderflügel ist die Costalhälfte dunkel übergossen, die Zeichnungen sind wie bei der ab. *quadristrigata* Wlk. und der weiße Fleck der ab. *albimacula* m. ist vorhanden.

ab. *aleucana* Strand n. ab. Vorderflügel an der Innenseite der äußeren Antemedianlinie sammetschwarz übergossen.

ab. *aleucella* Strand n. ab. Im Vorderflügel ist die innere Antemedianlinie innen und die äußere außen weiß angelegt, die Postmedianlinie ist im Dorsalfelde weiß ausgefüllt und die Subterminallinie ist außen weiß angelegt mit Ausnahme nahe der Spitze.

ab. *aleucoides* Strand n. ab. Im Vorderflügel ist das Basalfeld viel roter, das Medianfeld ist bläulichweiß übergossen mit Ausnahme im Costalfelde und jenseits der postmedianen Linie findet sich etwas Rotbraun. — Indien und (angeblich!) Kongo.

Gen. *Stictoptera* Gn.

Stictoptera describens Wlk.

ab. ♂ *describens* Strand n. ab. Vorderflügel ockerfarbig und bis jenseits der Medianlinie rotbraun übergossen.

ab. ♂♀ *semilunaris* Strand n. ab. Vorderflügel mit halbmondförmigem, schwarzbraunem Fleck in und unter der Zelle von nahe der Basis bis zur Medianlinie.

ab. ♂♀ *atrifascia* Strand n. ab. Vorderflügel mit leicht gebogener, schwarzbrauner Binde von der Basis der Mediana bis zum Saume unter der Spitze.

ab. ♂♀ *atrimaculata* Strand n. ab. Vorderflügel mit schwarzbraunem Subbasalfleck auf der Mediana, antemedianem Fleck auf der Rippe 1, Flecken vor und jenseits dem Nierenfleck und einem Wisch an der Spitze.

ab. ♀ *albosuffusa* Strand n. ab. Kopf und Vorderflügel weiß übergossen.

ab. ♀ *patagiata* Strand n. ab. Patagia und Vorderflügel bis jenseits Medianlinie ockergelb. — Indien, Neu-Guinea.

Stictoptera signifera Wlk.

ab. ♂♀ *signiferella* Strand n. ab. Die Spitze der Tegulae, Patagia und ein großer Fleck in der Basalhälfte der Vorderflügel lebhaft gelb und zwar erstreckt sich dieser Fleck bis zur Medianlinie an der Mediana.

ab. ♀ *basilutea* Strand n. ab. Thorax und Basalhälfte der Vorderflügel bis zur Medianlinie gelb.

ab. ♀ *nigrostriga* Strand n. ab. Wie vorige, aber die Vorderflügel mit schwarzem Strich auf der Mediana.

ab. ♀ *amboinae* Strand n. ab. Basalhälfte der Vorderflügel dunkelbraun und graulich angeflogen. — Amboina, West-Afrika, Madagaskar, Orientalische Region.

Stictoptera subobliqua Wlk.

ab. ♂ *subobliquella* Strand n. ab. Vorderflügel mit rötlich ockerfarbenem Fleck im Antemedianfelde von der Costa bis zur Rippe 1.

ab. ♂ *subobliquana* Strand n. ab. Die ganze Basalhälfte der Vorderflügel ist rötlich ockerfarbig.

ab. ♂ *subobliquodes* Strand n. ab. Basalhälfte der Vorderflügel blaß ockerfarbig mit einer breiten schwarzbraunen Binde unter der Zelle.

ab. ♀ *pseudosubobliqua* Strand n. ab. Ist die Form, die von Hampson in seinem Katalog Bd. XI, p. 157 als „♀ (*subobliqua*)“, also als die Hauptform behandelt wird; nach seinen eigenen Angaben ist aber die Type gleich seiner weiblichen „Ab. 4“, die daher nach den geltenden Nomenklaturregeln als die f. princ. betrachtet werden muß.

ab. ♀ *rufobrunnea* Strand n. ab. Vorderflügel in der basalen Hälfte tiefer rotbraun mit einem ockerfarbigem Fleck im Antemedianfelde von der Costa bis zur Submedianfalte.

ab. ♀ *basilutea* Strd. n. ab. Die Vorderflügel in der Basalhälfte viel gelber.

ab. ♀ *subbasilutea* Strand n. ab. Wie vorige, aber die Vorderflügel mit einem schwarzen Strich unter der Zelle.

ab. ♀ *nigrofascia* Strand n. ab. Wie *basilutea*, aber im Vorderflügel unter der Zelle ist eine sehr kräftige schwarze Binde.

ab. ♀ *basisuffusa* Strand n. ab. Vorderflügel im Basalfelde bräunlichschwarz übergossen mit einem ockerfarbigem Fleck unter der Zelle, die schwarze Färbung ist längs der Außenseite der Postmedianlinie viel tiefer und entsendet eine breite Binde bis zum Saume unter der Flügelspitze.

ab. ♀ *connecta* Strd. n. ab. Wie vorige, aber im Vorderflügel ist die schwarze Färbung des Basalfeldes längs des Costalrandes verbunden mit dem schwarzen Postmedian- und Saumfeld. — Orientalische Region.

Stictoptera timesia Swinh.

ab. ♂ *timesoides* Strand n. ab. Patagia und Vorderflügel mit braunschwarzer statt rotbrauner Färbung.

ab. ♂ *timesella* Strand n. ab. Vorderflügel mit schwarzem Strich unter der Mediana.

ab. ♀ *timesiana* Strand n. ab. Vorderflügel mit rötlich ockerfarbenem Fleck von der Costa bis zur Rippe 1.

ab. ♀ *nigrotincta* Strand n. ab. Im Vorderflügel sind die sonst schokoladebraunen Felder schwarz. — Singapore.

Stictoptera eucullioides Gn.

ab. ♂ *obscurior* Strand n. ab. Vorderflügel dunkler und im Basalfelde dunkelbraun übergossen.

ab. ♂ *griseoochracea* Strand n. ab. Im Vorderflügel ist das helle Feld graulich-ockerfarbig.

ab. ♀ *patagialis* Strand n. ab. Patagia und das helle Feld der Vorderflügel rahmgelb. — Orientalische Region.

Stictoptera vitiensis Hamps.

ab. *nigrocrista* Strand n. ab. Patagia blaß ockerfarbig mit rötlichem Anflug, der Kamm des 3. Abdominalsegments schwärzlich; Vorderflügel wie die Patagia, das Costalfeld gegen die Spitze, der Dorsalrand von der Mitte an und das Saumfeld unter der Rippe 5 rotbraun, die Zeichnungen fast ganz verloschen.

ab. *uniformis* Strand n. ab. Kopf, Thorax und Vorderflügel mehr einförmig rotbraun, letztere mit dunkleren Strichen in den Internervalräumen des Costalfeldes.

ab. *purpurascens* Strand n. ab. Kopf, Thorax und Vorderflügel purpurfarbig graubraun, letztere mit schwarzer Binde jenseits der Antemedianlinie von der Costa bis zur Rippe 1, zwischen Antemedian- und Medianlinie eine mehr oder weniger deutliche dunkle Binde, die Nierenmakel schwärzlich, eine schwärzliche Binde jenseits der Postmedianlinie von Costa bis zur Rippe 4.

ab. *lineata* Strand n. ab. Kopf, Thorax und Vorderflügel rötlichbraun und graulich gefärbt, letztere mit deutlichen Linien. — Fijiinseln.

Stictoptera griseata Hamps.

ab. *strigifera* Strand n. ab. Vorderflügel mit einem starken schwarzen Strich unter der Mediana bis zum Ursprung der Rippe 2. — Indien.

Stictoptera bisexualis Hamps.

ab. ♂ *albivertex* Strand n. ab. Scheitel des Kopfes und Basis der Tegulae ockerfarbig weiß; Vorderflügel rotbraun und mit Pflaumenfärbung übergossen, ein ockerfarbener und blaß olivengefärbter Fleck im Antemedianfelde von unterhalb der Costa bis zur Rippe 1.

ab. ♀ *kebeae* Strand n. ab. Vorderflügel mit großem, rötlich ledergelbem Fleck oder Wisch im Medianfelde, der sich im Dorsalfelde bis zur Basis erstreckt. — Britisch Neu-Guinea.

Stictoptera semialba Wlk.

ab. *laba* Strand n. ab. Im Vorderflügel ist der rotbraune Wisch an der Basis der Costa kleiner, und das äußere Medianfeld ist nicht rotbraun übergossen.

ab. *dala* Strand n. ab. Ähnlich, aber im Vorderflügel sind Mediana und Rippe 1 bis zur Postmedianlinie schwarz gestrichelt. — Indien, Borneo.

Stictoptera grisea Mr.

ab. *tala* Strand n. ab. Patagia mit weißem Wisch; Vorderflügel mit weißem Wisch an der Basis und einem breiten, umgekehrt V-förmigen Wisch im Antemedianfelde von der Costa bis zur Rippe 1. — Indien, Borneo.

Stictoptera melanistis Hamps.

ab. ♂ *melanistella* Strand n. ab. Im Vorderflügel erstreckt der rötliche Wisch sich bis zur Postmedianlinie, läßt aber einen schwärzlichen Wisch an der Mitte der Costa.

ab. ♂ *melanistana* Strand n. ab. Vorderflügel ohne den rötlichen Wisch.

ab. ♀ *melanistodes* Strand n. ab. Thorax und Vorderflügel ockerfarbig und mit rotbraun übergossen. — Britisch Neu-Guinea.

Stictoptera ferrifera Wlk.

ab. ♂ *ferriferella* Strand n. ab. Vorderflügel mit etwas Grünlichgelbes auf der Subbasallinie, vor der Nierenmakel, vor der Postmedianlinie und im Saumfelde unter der Mitte.

ab. ♂ *ferriferana* Strand n. ab. Vorderflügel mit breitem, umgekehrt V-förmigem, weißlichem Wisch zwischen der Subbasal- und Medianlinie, der sich nicht bis unter (hinter) die Rippe 1 erstreckt.

ab. ♀ *ferriferoides* Strand n. ab. Vorderflügel in der äußeren Hälfte des Medianfeldes grünlichgelb übergossen und ebenso im Saumfelde unter der Rippe 3.

ab. ♀ *ferriferola* Strand n. ab. Vorderflügel mit drei schwarzen Zeichen am äußeren Rande der Subbasallinie, die Nierenmakel ist schwarz ausgefüllt und auf der Rippe 2 vor der Subterminallinie findet sich ein kleiner schwarzer Fleck.

ab. ♀ *subferrifera* Strand n. ab. Ähnlich, aber die Vorderflügel mit dem umgekehrt V-förmigen weißen Fleck der ab. *ferriferana* m.

ab. ♀ *subferriferella* Strand n. ab. Im Vorderflügel ist das Antemedian- und die innere Hälfte des Medianfeldes schwarz übergossen. — Singapore, Borneo, Philippinen.

Stictoptera atrifera Hamps.

ab. ♂ *atriferella* Strand n. ab. Vorderflügel ohne den U-förmigen weißen Wisch, die Basis und die Basalhälfte des Medianfeldes tief schwarz.

ab. ♀ *atriferoides* Strand n. ab. Patagia mit weißen Flecken, Vorderflügel grauer und nicht schwarz übergossen, im Antemedianfelde ein umgekehrt U-förmiger weißer Wisch. — Singapore, Britisch Neu-Guinea.

Stictoptera albipuncta Hamps.

ab. ♂ *cinereipicta* Strand n. ab. Scheitel rötlich ockerfarbig, Pro- und Metathorax mit ockerfarbenen Balken; Vorderflügel nicht weiß besprenkelt und ohne Rotbraun im Basalfelde, die weißen Zeichnungen sind durch graue ersetzt mit Ausnahme des weißen Flecks vor der Postmedianlinie. — Britisch Neu-Guinea.

Stictoptera confluens Wlk.

ab. ♀ *lagosensis* Strand n. ab. Metathorax, Patagia und Vorderflügel grünlichgrau, letztere in der Basalhälfte der Costa und vor der Medianlinie purpurbraun übergossen, aber nicht mit bräunlich schwarzen Schuppen bedeckt. — Lagos in Süd-Nigerien.

Stictoptera columba Wlk.

ab. *basiochrea* Strand n. ab. Vorderflügel im Basalfelde blaß ockergelblich bis nahe der Medianlinie und mit einigen verwischten bräunlichen Strichen nahe der Basis. — Indien, Philippinen.

Gen. **Gigantoceras** Holl.**Gigantoceras solstitialis** Holl.

ab. *albifascia* Strand n. ab. Vorderflügel mit weißer Binde auf dem Dorsalrande von der Basis bis zur Antemedianlinie. — Goldküste, Gabun.

Gen. **Lophoptera** Gn.**Lophoptera litigiosa** Boisd.

ab. *saturatior* Strand n. ab. Vorderflügel dunkler braun.

ab. *fuscosuffusa* Strand n. ab. Vorderflügel grau, dunkelbräunlich übergossen, das Medianfeld heller.

ab. *albopunctata* Strand n. ab. Vorderflügel mit weißen Punkten vor den Schuppenhöckern, welche die Zapfenmakel bilden, die Ring- und die Nierenmakel weiß ausgefüllt.

ab. *nigrosuffusa* Strand n. ab. Vorderflügel mit einer schwarzen Schattenbinde jenseits der Antemedianbinde.

ab. *rubicunda* Strand n. ab. Vorderflügel rötlich bis zur Medianlinie. — Afrika.

Lophoptera illucida Wlk.

ab. *argenteo-coerulea* Strand n. ab. Vorderflügel silber-bläulich übergossen.

ab. *dorsimacula* Strand n. ab. Vorderflügel mit schwarzem Fleck im Dorsalfelde jenseits der Antemedianlinie.

ab. *illucidella* Strand n. ab. Vorderflügel mit weißem Fleck unter der Zelle jenseits der Medianlinie.

ab. *illucidana* Strand n. ab. Vorderflügel mit schräger gelblicher Binde vom Dorsalrande an der Antemedianlinie bis zur Zelle und dann nach hinten bis zur Submedianfalte an der Postmedianlinie gekrümmt.

ab. *Hampsoni* Strand n. ab. Das ganze innere Medianfeld der Vorderflügel blaßgelb.

ab. *illucidoides* Strand n. ab. Ähnlich, aber im Vorderflügel ist das innere Medianfeld orangerot. — Indien.

Gen. **Nigramma** Wlk.**Nigramma quadratifera** Wlk.

ab. ♀ *albomixta* Strand n. ab. ist die von Hampson in seinem Kataloge, Vol. XI, p. 197, als die Hauptform beschriebene weibliche Form, die aber nach seinen eigenen Angaben nicht mit der Type übereinstimmt und daher auch nicht die nomenklatorische forma principalis sein kann; diese ist vielmehr was Hampson als „ab. 3“ beschreibt.

ab. ♀ *correspondens* Strand n. ab. entspricht der männlichen ab. *dorsalis* Wlk., aber die schwarzen Flecke stehen in einer rotbraunen Binde, die costalwärts verschmälert ist. — Ceylon.

Nigramma todara Hampson.

ab. *todaroides* Strand n. ab. Vorderflügel mit schwärzlicher Binde jenseits der Antemedianlinie.

ab. *todarella* Strand n. ab. Thorax schwarz, der Rückenrücken jedoch an der Spitze der Schuppen weiß, Vorderflügel mit verloschenen schwarzen Strichen im Basalfelde auf der Mediana und Rippe 1. — Madras.

Nigramma polymorpha Hamps.

ab. ♂ *virilis* Strand n. ab. Vorderflügel roter braun, das Basalfeld mit Ausnahme gegen die Costa, die Mitte des Medianfeldes und das Feld zwischen den beiden Subterminallinien grauweiß und dunkelbräunlich besprenkelt, ein schwarzer Fleck vor der Antemedianlinie unter der Zelle und ein weiterer ebensolcher jenseits dieser Linie in und unter der Zelle, die Nierenmakel rotbraun und schwarz übergossen.

ab. ♀ *mulieris* Strand n. ab. Vorderflügel blaß rotbraun, die innere Hälfte von der Basis bis zur Postmedianlinie weiß übergossen.

ab. ♀ *nula* Strand n. ab. Vorderflügel ockerbraun.

ab. ♀ *saga* Strand n. ab. Vorderflügel graubraun mit schwarzem Punkt auf der Antemedianlinie an der Rippe 1 und einem Fleck jenseits dieser Linie in und unter der Zelle.

ab. ♀ *curepipensis* Strand n. ab. Im Vorderflügel ist das Median- und Saumfeld trüb rotbraun, das Basalfeld und das Feld zwischen den beiden Postmedianlinien ockerbraun mit Ausnahme an der Costa. — Curepipe, Mauritius.

Nigramma lapidaria Wlk..

ab. *lineata* Strand n. ab. Die Linien der Vorderflügel viel deutlicher, jenseits der Antemedianlinie auf der Mediana ein brauner Fleck.

ab. *dorsifascia* Strand n. ab. Die Binde des Dorsalrandes der Vorderflügel schwarz.

ab. *defasciata* Strand n. ab. Vorderflügel ohne Binde auf dem Dorsalrande.

ab. *nigriceps* Strand n. ab. Ähnlich, aber Kopf, Tegulae und Prothorax schwarz.

ab. *mediolinea* Strand n. ab. Wie ab. *defasciata* Strd., aber die Medianlinie schärfer markiert.

ab. *diffusa* Strand n. ab. Ähnlich, aber mit verloschener dunkler Medianbinde. — Indien.

Gen. **Gyrtona** Wlk.**Gyrtona semicarbonalis** Wlk.

ab. *dorsobimaculata* Strand n. ab. Vorderflügel mit weißem Fleck im Dorsalfelde jenseits des antemedianen schwarzen Flecks.

ab. *dorsomaculata* Strand n. ab. Vorderflügel mit weißem Fleck im Dorsalfelde, aber ohne den schwarzen Fleck.

ab. *diffusistriga* Strand n. ab. Vorderflügel mit verloschenem braunem Strich auf der Mediana und von da bis zum Saume. — Indien.

Gyrtona oxyptera Hamps.

ab. *singaporensis* Strand n. ab. Im Vorderflügel ist das Feld zwischen der Antemedian- und der Medianlinie schwärzlich. — Singapore.

Gyrtona proximalis Wlk.

ab. *brunneomaculata* Strd. n. ab. Vorderflügel im Antemedianfelde nicht weißlich und mit einem dunkelbraunen Fleck jenseits der Antemedianlinie von der Zelle bis zum Dorsalrande.

ab. *demaculata* Strand n. ab. Vorderflügel ohne diesen Fleck und weißliche Färbung im Antemedianfelde. — Oriental. Region.

Subfam. **SARROTHRIPINAE.**Gen. **Garella** Wlk.**Garella rotundipennis** Wlk.

ab. *rotundimacula* Strand n. ab. Vorderflügel mit rundlichem, schwarzem Fleck oder Wisch im antemedianen Costalfeld. — Orientalische Region.

Gen. **Characoma** Wlk.**Characoma vallata** Meyr.

ab. *basiatra* Strand n. ab. Basalfeld der Vorderflügel schwarz übergossen. — Queensland.

Characoma nilotica Rogenh.

ab. *submediana* Strand n. ab. Vorderflügel mit einem medianen schwarzen Fleck im submedianen Internervalraum. — Nord- und Zentralamerika, Afrika, Indien.

Characoma glaucopasta Hamps.

ab. *perakensis* Strand n. ab. Vorderflügel und Thorax mit weniger Grün und mehr Weiß. — Perak.

Gen. **Nanaguna** Wlk.**Nanaguna breviusecula** Wlk.

ab. *variegatana* Strand n. ab. Vorderflügel bunter weiß und braun gezeichnet; das innere Medianfeld weiß, schwarz gesprenkelt.

ab. *uniformis* Strand n. ab. Vorderflügel mehr einförmig ockerfarbig und braun übergossen und ohne einen dorsalen dunklen sublimalen Fleck.

ab. *discalis* Strand n. ab. Vorderflügel mit dunklen Strichen in der Discalfalte und oberhalb der Rippe 2.

ab. *discoidalis* Strand n. ab. Vorderflügel mit scharf markiertem Discoidalfleck.

ab. *mediomaculata* Strand n. ab. Vorderflügel mit schwarzem Fleck an der Mitte der Costa.

ab. *tenebrata* Strand n. ab. Vorderflügel gänzlich schwarz übergossen, abgesehen vom Dorsalfelde.

ab. *dorsofascia* Strd. n. ab. Vorderflügel mit breiter brauner Innenrandbinde von der Basis bis zum Saumfleck. — Orientalische Region.

Nanaguna basalis Mr.

ab. *guna* Strand n. ab. Im Vorderflügel sind das Antemedian- und das Medianfeld schwärzlich übergossen. — Indien.

Gen. **Lophothripa** Hamps.**Lophothripa vitea** Swinh.

ab. *viteana* Strand n. ab. Vorderflügel weißlich übergossen jenseits der Antemedianlinie und im Postmedianfeld. — Indien.

Gen. **Mniothripa** Hamps.**Mniothripa lichenigera** Hamps.

ab. *viridisuffusa* Strand n. ab. Vorderflügel dunkelgrün übergossen, ausgenommen in der Mitte des Costalfeldes, ferner ohne die schwarze Binde.

ab. *argenteopurpurea* Strand n. ab. Vorderflügel tief silbrig purpurgrau ohne grüne Färbung und ohne die schwarze Binde. — Westafrika, Indien.

Gen. **Sarrothripus** Curt.**Sarrothripus indica** Feld.

ab. *atrithorax* Strand n. ab. Thorax geschwärzt; die Subbasallinie der Vorderflügel verläuft in einer dunklen Binde. — Indien, Queensland.

Sarrothripus grisea Hamps.

ab. *triangularis* Strand n. ab. Vorderflügel mit dreieckigem schwärzlichem Fleck oder Wisch von der Mitte der Costa. — Indien.

Sarrothripus minuta Turn.

ab. *albonigra* Strand n. ab. Vorderflügel weißer mit scharf markierten schwarzen Flecken auf der Mediana vor und hinter der Antemedianlinie. — Australien.

Sarrothripus exophila Meyr.

ab. *obliquestrigata* Strand n. ab. Vorderflügel mit schrägem schwarzem Strich von der Basis der Costa bis zur Medianlinie an der Submedianfalte.

ab. *nigrosuffusa* Strand n. ab. Im Vorderflügel ist die Basis und die Mitte des Costalfeldes schwarz übergossen. — Queensland.

Gen. **Giaura** Wlk.**Giaura tortricoides** Wlk.

ab. *ura* Strand n. ab. Vorderflügel schwarz übergossen im basalen Costalfelde und im submedianen Internervalraum bis zur postmedianen Linie, wo ein aus der Flügelspitze kommender schwarzer Schatten sich anschließt. — Ceylon.

ab. *borneonis* Strand n. ab. Vorderflügel weißlich mit Ausnahme des Basal- und Mitte des Costalfeldes und eines dreieckigen Wisch im Saumfelde, der sich von der Flügelspitze bis zur Rippe 2 erstreckt. — Borneo.

Gen. **Selepa** Mr.**Selepa celtis** Mr.

ab. *celtisella* Strand n. ab. Vorderflügel mit einem etwas verlaufenen schwarzen Wisch in, unter und jenseits des unteren Endes der Zelle. — Orientalische Region.

Selepa discigera Wlk.

ab. *Walkeri* Strand n. ab. Vorderflügel mit etwas verlaufenem schwarzen Fleck in und jenseits der unteren Ecke der Zelle bis zur Postmedianlinie.

ab. *Hampsoni* Strand n. ab. Vorderflügel in der Costalhälfte zwischen der antemedianen und der postmedianen Linie geschwärzt.

ab. *caniceps* Strand n. ab. Kopf, Thorax und Vorderflügel blaß graubraun. — Orientalische Region.

Selepa leucogonia Hamps.

ab. *brunneiceps* Strand n. ab. Kopf, Thorax und Abdomen brauner gefärbt, Vorderflügel mit etwas größerem, dreieckigem, weißem Fleck, Hinterflügel gänzlich dunkelbraun übergossen.

ab. *simplex* Strand n. ab. Vorderflügel ohne dreieckigen weißen Fleck, Hinterflügel weißlich und blaßbräunlich übergossen. — Sierra Leone, Senegambien, Britisch Ostafrika.

Selepa molybdea Hamps.

ab. *discocellularis* Strand n. ab. Vorderflügel mit verloschenem, schwarzem Fleck an der Mitte der Zelle und mit Discoidal-fleck.

ab. *singaporensis* Strand n. ab. Vorderflügel mit dreieckigem, weißem Fleck in der Mitte der Costa, einem weißen Discoidalring und keilförmigem, weißem Fleck am Ende des Costalfeldes sowie einem schrägen, schwarzen Strich jenseits der oberen Ecke der Zelle. — Singapur.

Selepa docilis Butl.

ab. *inversa* Strand n. ab. ist die Form, die Hampson in seinem Katalog, Bd. XI, p. 304, als die Hauptform beschreibt, die aber nach seiner eigenen Angabe von der Type verschieden ist und daher in der Tat nicht als die forma principalis gelten kann; letztere ist vielmehr das, was Hampson als „Ab. 1“ beschreibt.

ab. *taprobanis* Strand n. ab. Vorderflügel mit verloschenen schwarzen Flecken unter und jenseits des Endes der Zelle. — Ceylon. — Sonst ist die Art auch afrikanisch.

Gen. **Plotheia** Wlk.**Plotheia decreseens** Wlk.

ab. *plumbeocinerea* Strand n. ab. Vorderflügel bleigrau übergossen mit Ausnahme im Basal-, Apical- und Analwinkelfelde.

ab. *apicalba* Strand n. ab. Vorderflügel mit rein weißem Apicalfleck.

ab. *dorsialba* Strand n. ab. Vorderflügel wie in voriger Form, außerdem im Dorsalfelde bis zur Postmedianlinie rein weiß.

ab. *punctiseriata* Strand n. ab. Ähnlich, aber mit Reihen kleiner schwarzer Fleckchen auf den Rippen.

ab. *sublichenoides* Strand n. ab. Ähnelt ab. *lichenoides* Nietn., aber die Binde der Vorderflügel ist weißlich.

ab. *dorsibrunnea* Strand n. ab. Vorderflügel grau mit rotbraunem Dorsalfeld.

ab. *albistriga* Strand n. ab. Antemedian- und Postmedianlinien der Vorderflügel weiß markiert, auf den Rippen 7, 6 und 1, sowie an der Basis der Rippe 3 weiße Striche.

ab. *atra* Strand n. ab. Ähnlich, aber die Vorderflügel bräunlich schwarz mit Ausnahme an der Basis, am Dorsalrande und in der Analwinkelhälfte des Saumfeldes.

ab. *nigra* Strand n. ab. Ähnlich, aber die Vorderflügel gänzlich schwarz übergossen mit Ausnahme einer bräunlich ockerfarbigen Binde vor der Antemedianlinie.

ab. *medioalbida* Strand n. ab. Das ganze Medianfeld der Vorderflügel ist weißlich mit bräunlichem Anflug.

ab. *subgriseovirens* Strand n. ab. Ähnelte ab. *griseovirens* Mr., aber die Vorderflügel weiß gefleckt im Basalfelde, im Medianfelde costalwärts, in der Nierenmakel, in und unter der Flügelspitze und am Ende der Submedianfalte.

ab. *lativittifera* Strand n. ab. Vorderflügel mit breiter, weißer Medianbinde, ihr innerer Rand schräg, ihr äußerer gekrümmt und entsendet eine Binde bis zur Mitte des Analwinkels.

ab. *obliquevittata* Strand n. ab. Vorderflügel mit schräger schwärzlicher Binde vom Vorderrande an der Antemedianlinie bis zum Dorsalrande nahe dem Analwinkel mit einem Strich von dieser Binde, der an der unteren Ecke der Zelle entspringt und bis zum Saume an der Discalfalte sich erstreckt.

ab. *sublata* Strand n. ab. Ähnelte ab. *lata* Wlk., aber die Striche sind schwarz statt braun.

ab. *rufofascia* Strand n. ab. Vorderflügel mit roter Binde unter der Mediana und von der unteren Ecke der Zelle bis zum Saume. — Ceylon.

Gen. *Tathothripa* Hamps.

Tathothripa continua Wlk.

ab. ♀ *subdeflexa* Strand n. ab. Ähnelte ab. *deflexa* Wlk., aber das Weiß in der Basalhälfte des Dorsalfeldes schließt einen großen elliptischen schwarzen Fleck ein. — Penang, Singapore, Borneo.

Gen. *Cryptothripa* Hamps.

Cryptothripa polyhymnia Hamps.

ab. *polyhymniana* Strand n. ab. Im Vorderflügel ist die schwarze Binde zu einem Fleck auf der Mediana vor dem Ende der Zelle zusammengeschrumpft.

ab. *polyhymniodes* Strand n. ab. Im Vorderflügel fehlt die schwarze Binde ganz. — Südafrika.

Gen. *Bryothripa* Hamps.

Bryothripa miophaea Hamps.

ab. *transvaalensis* Strand n. ab. Thorax mehr schwarz gefärbt, Vorderflügel purpurschwarz übergossen und mit kleinem schwarzen Discoidal-fleck, Hinterflügel mehr rotbraun. — Transvaal.

Gen. **Bryophilopsis** Hamps.

Bryophilopsis griseata Hamps.

ab. *punjabi* Strand n. ab. Vorderflügel im Medianfelde schwarz übergossen. — Punjab.

Gen. **Megathripa** Hamps.

Megathripa rufimedia Hamps.

ab. *subrufimedia* Strand n. ab. Vorderflügel ohne roten Diskalfleck, der Diskalring schwarz begrenzt, Hinterflügel im Saumfelde stärker braun übergossen. — Mozambique, Rhodesia.

Gen. **Arachnognatha** Hamps.

Arachnognatha metascotia Hamps.

ab. *singaporicola* Strand n. ab. Vorderflügel roter braun gezeichnet, Hinterflügel leicht rötlich angeflogen und mit schokoladenbraunem Fleck im Analwinkel. — Singapore.

Gen. **Gadirtha** Wlk.

Gadirtha pulchra Butl.

ab. *fuscithorax* Strand n. ab. Thorax und Costalhälfte des Medianfeldes der Vorderflügel dunkelbräunlich übergossen. — Orientalisch.

Gadirtha glaucograpta Hamps.

ab. *plumbeomaculata* Strand n. ab. Im Vorderflügel sind die Flecke vor und hinter der Antemedianlinie und hinter der Postmedianlinie bleigrau. — Sierra Leone, Goldküste.

Gadirtha exacta Semp.

ab. *atrisuffusa* Strand n. ab. Vorderflügel braunschwarz übergossen in, unter und jenseits der unteren Ecke der Zelle bis zur Postmedianlinie.

ab. *olivascens* Strand n. ab. Patagia olivengrünlich, Vorderflügel viel mehr einförmig braun und leicht olivengrünlich angeflogen. — Philippinen, Talaut, Neu-Guinea.

Gadirtha cuprescens Hamps.

ab. *fakfakensis* Strand n. ab. Vorderflügel mit einem antemedianen schwarzen Wisch von der Costa bis unter die Zelle, einem keilförmigen Zeichen unter der Costa jenseits der Postmedianlinie und einem Fleck an der Diskalfalte. — Fak-fak in Neu-Guinea.

Gadirtha poliochroa Hamps.

ab. *brisbanensis* Strand n. ab. Thorax mit kaum einer Spur von Purpurbraun, Vorderflügel grauweiß mit einem purpurbraunen Wisch im antemedianen Costalfelde. — Brisbane.

Gen. **Iscadia** Wlk.

Iscadia aperta Wlk.

ab. *apertella* Strand n. ab. Vorderflügel schwarz übergossen im Medianfelde unter der Costa und in der oberen Hälfte der Zelle. — Zentral- und Südamerika.

Gen. *Elaeognatha* Hamps.***Elaeognatha melanosticta* Druce**

ab. *melanostictoides* Strand n. ab. Im Vorderflügel ist das Medianfeld unter der Zelle dunkelbraun und bläulichgrün übergossen; ein weißer Punkt mit schwarzem Ring, der weiß begrenzt ist mit Ausnahme an der Unterseite findet sich oberhalb der Submedianfalte.

ab. *melanostictella* Strand n. ab. Ähnlich, aber mit schwarzem Mittelpunkt mit weißem Ring oberhalb der Submedianfalte.

ab. *melanostictana* Strand n. ab. Im Vorderflügel das Basalfeld, der Außenrand der Antemedianlinie bis zur Submedianfalte und eine sich bis zur Postmedianlinie erstreckende Binde unterhalb der Zelle gelblichweiß gezeichnet und leicht grünlich angefliegen.

ab. *submelanosticta* Strand n. ab. Thorax lebhaft gelb an der Spitze der Patagia und dem Hinterrand des Metathorax. Vorderflügel mit gelbem und grünlichem Strich oberhalb der Rippe 1, die Antemedianlinie etwas grünlich und gelb beiderseits bis zur Mediana gezeichnet, dann eine schräge, gekrümmte, gelbe Binde zu der postmedianen Linie an der Rippe 1. — Zentral- und Südamerika.

Gen. *Aquis* Wlk.***Aquis orbicularis* Wlk.**

ab. *submediana* Strand n. ab. Vorderflügel mit schwarzem Zeichen in der Submedianfalte vor der Antemedianlinie.

ab. *basicinereoalba* Strand n. ab. Vorderflügel in der Basalhälfte grauweiß und ohne goldene Schuppen.

ab. *similis* Strand n. ab. Ähnlich, aber die Vorderflügel mit schwarzem Fleck an der Basis der Costa.

ab. *subsimilis* Strand n. ab. Ähnelt ab. *basicinereoalba*, aber der Vorderflügel mit schwarzem Strich in der Submedianfalte vor der Antemedianlinie und einem Fleck jenseits derselben.

ab. *subcrenulata* Strand n. ab. Ähnelt ab. *crenulata* B.-B., aber der Vorderflügel mit einem schwarzen Wisch an der Basis der Costa.

ab. *basalis* Strand n. ab. Vorderflügel grau mit schwarzem Wisch an der Basis der Costa und einer Binde unter der Zelle von der Basis bis zum Saume.

ab. *perversa* Strand n. ab. ist die von Hampson als die „principalis“ beschriebene Form, während die wahre Hauptform gleich seiner „Ab. 9“ ist. — Orientalische Region.

Gen. *Labanda* Wlk.***Labanda fasciata* Wlk.**

ab. *pseudofasciata* Strand n. ab. ist Hampsons Hauptform; die wahre forma principalis ist aber nach seinen eignen Angaben über die Type seine „Ab. 1“.

ab. *albosuffusa* Strand n. ab. Vorderflügel im Medianfelde weiß übergossen. — Indien.

Labanda achine Feld.

ab. *fuscossuffusa* Strand n. ab. Vorderflügel im Postmedianfelde dunkel übergossen.

ab. *antemialis* Strand n. ab. Vorderflügel weiß übergossen jenseits der Antemedianlinie. — Ceylon.

Gen. **Blenina** Wlk.

Blenina lichenosa Mr.

ab. *lichenosula* Strand n. ab. Vorderflügel fast einförmig dunkelbraun übergossen und mit kaum irgendwelcher Grünfärbung.

ab. *lichenosella* Strand n. ab. Vorderflügel im Basal- und Dorsalfelde grüner, der Rest des Flügels braunschwarz übergossen.

ab. *borneonis* Strand n. ab. Vorderflügel viel grauer, Hinterflügel mit schmaler und blasser Binde. — Diese Aberration ist von Straits Settlements, Borneo; sonst ist die Art in der orientalischen Region weit verbreitet.

Blenina malachitis Hamps.

ab. *singaporica* Strand n. ab. Im Vorderflügel ist das Feld jenseits der Medianlinie schwarz übergossen und von der Costa bis zur Rippe 3 weißlich gesprenkelt. — Singapore.

Blenina metanyctea Hamps.

ab. *metanyctea* Strand n. ab. Im Vorderflügel die verloschene, grün- und braungefärbte Binde von der Mitte der Costa bis zum Analwinkel, aber an der Mitte der Costa schwarz übergossen und schräge schwarze Zeichen finden sich zwischen der Postmedianlinie an der Rippe 4 und dem Analwinkel. — Holländisch Neu-Guinea.

Blenina quinararia Mr.

ab. *quinaroides* Strand n. ab. Vorderflügel weniger grün gefärbt jenseits der Medianlinie, der postmedianen weißliche Wisch ist nicht quadratisch und erstreckt sich bis zu dem Punkt, wo die Schrägbinde und die Subterminallinie zusammenstoßen. — China, Sikkim.

Blenina sqamifera Wallgr.

ab. *Wallengreni* Strand n. ab. Vorderflügel im Medianfelde dunkelbraun übergossen.

ab. *obscurior* Strand n. ab. Auch das Postmedianfeld der Vorderflügel dunkelbraun übergossen.

ab. *fuscocomixta* Strand n. ab. Vorderflügel überall mit dunkelbrauner Einmischung und mit einem schwarzen Wische in dem submedianen Internervalraum jenseits der Antemedianlinie. — Ost- und Südafrika.

Blenina donans Wlk.

ab. *donantis* Strand n. ab. Vorderflügel mit schrägem, schwarzem Strich von dem Discoidalstreifen bis zum Saume an der Submedianfalte.

ab. *similis* Strand n. ab. Ähnlich, aber die Vorderflügel veilchengrau übergossen bis zum Schrägstrich mit Ausnahme an der Costa. — Orientalisch.

Blenina accipiens Wlk.

ab. *affinis* Strand n. ab. Im Vorderflügel ist das Feld zwischen Antemedian- und Medianlinie weiß übergossen und ebenso das Dorsalfeld bis zur Postmedianlinie; ein schräger schwarzer Streifen von dem Discoidalstrich bis zur Rippe 2.

ab. *umbrata* Strand n. sp. Im Vorderflügel ist das Feld zwischen Antemedian- und Medianlinie weiß übergossen, mit einem breiten, schwarzen Schatten jenseits desselben. — Indien.

Gen. **Risoba** Mr.

Risoba delicata B.-B.

ab. *delicatula* Strand n. ab. Vorderflügel mit einem schrägen braunen Schatten vom Vorderrande nahe der Basis bis zum Dorsalrande jenseits der Antemedianlinie. — Holländisch Neu-Guinea.

Risoba prominens Mr.

ab. *rufialbivertex* Strand n. ab. Scheitel, Thorax und Basis des Abdomen weiß und leicht rötlich gefärbt.

ab. *alata* Strand n. ab. Vorderflügel rötlich statt grün gefärbt und mit rötlichen Zeichen jenseits der Subterminallinie. — China. Indische Region.

Subfam. **ACONTIINAE.**

Gen. **Gabala** Wlk.

Gabala polyspilalis Wlk.

ab. *postsuffusa* Strand n. ab. Hinterflügel oben gänzlich rotbraun übergossen. — Nilgiris.

Gen. **Topadesa** Mr.

Topadesa flammans Hamps.

ab. ♂ *khasica* Strand n. ab. Im Vorderflügel ist der Dorsalrand schwarz, das Costal-, Medial- und das Subterminalfeld schwarz übergossen. — Khasis in Assam.

Gen. **Ariolica** Wlk.

Ariolica pulchella Elwes

ab. *khasiana* Strand n. ab. Vorderflügel ohne die weißen subcostalen und subterminalen Flecken. — Khasis in Assam.

Gen. **Tyana** Wlk.

Tyana falcata Wlk.

ab. *Walkeri* Strand n. sp. Der Kopf hinten und die Basis der Tegulae gelb, Costa der Vorderflügel gelblichweiß. — W.-China, Formosa, Sikkim.

Tyana pustulifera Wlk.

ab. ♂ *khasiana* Strand n. ab. Vorderflügel mit braunem Fleck unter der hinteren Ecke der Zelle, die Fransen karminrot an der Spitze. — Khasis in Assam.

Gen. **Earias** Hb.

Earias citrina Saalm.

ab. *citrinella* Strand n. ab. Kopf, Thorax und Vorderflügel orange-gelb.

ab. *citrinoides* Strand n. ab. Ähnlich, aber die Zeichnungen der Vorderflügel fast verwischt.

ab. *citrimula* Strand n. ab. Kopf, Thorax und Vorderflügel blaßgelb, letztere grün angefärbt mit Ausnahme im Basal- und Costalfelde, die Zeichnungen schwach und grünlich. — Ostafrika. Madagaskar.

Earias luteolaria Hamps.

ab. *aurantiaca* Strand n. ab. Kopf, Thorax und Vorderflügel orange-gelb, letztere mit Reihen brauner Punkte an den Linien.

ab. *carnea* Strand n. ab. Saumfeld, ausgenommen an der Spitze, fleischrot übergossen. — Orientalisch.

Earias biplaga Wlk.

ab. *punctilineis* Strand n. ab. Vorderflügel mit Reihen dunkler Punkte auf den Linien, der dunkle Discoidalfleck scharf markiert, das Feld zwischen Median- und Postmedianlinien ist in der dorsalen Hälfte nicht braun ausgefüllt. — Afrika.

Earias Huegeli Rogenh.

ab. *huegeliana* Strand n. ab. Auf Thorax und Vorderflügel ist die Grünfärbung durch ein trübes Rot ersetzt; bei letzteren ist das Costalfeld leicht rot angeflogen, das Dorsalfeld ist stark rot übergossen und fast so gefärbt wie die Binde.

ab. *rubicundialba* Strand n. ab. Vorderflügel weiß, rötlich angefärbt, die Binde fast verloschen. — Australien etc.

Earias insulana Boisd.

ab. *rufovittata* Strand n. ab. Wie ab. *semifascia* Warr., aber die Binde zwischen Rippe 6 und dem Dorsalrande ist rot, die Fransen rot an der Spitze. — Paläarktische, äthiopische und orientalische Region.

Earias vernana Hb.

ab. *coeruleoviridis* Strand n. ab. Thorax und Flügel blau-grünlich angefärbt. — Europa.

Earias cupreoviridis Wlk.

ab. *cellulalis* Strand n. ab. Vorderflügel im Costalfelde nicht karmosinrot gefärbt, die Medianlinie ist durch einen Punkt in der Zelle ersetzt. — Äthiopische und orientalische Region.

Earias roseifera Butl.

ab. *discoidalis* Strand n. ab. Vorderflügel mit kleinem braunem Discoidalfleck.

ab. *decarnata* Strand n. ab. Vorderflügel überhaupt nicht fleischrötlich übergossen.

ab. *dorsalis* Strand n. ab. Vorderflügel fleischrötlich übergossen von nahe der Basis bis gegen den Saum mit Ausnahme im Dorsalfelde. — Ost-Asien, Indien.

Gen. *Hylophila* Hb.*Hylophila prasinana* L.

ab. ♂ *dorsilutea* Strand n. ab. Vorderflügel im Costalfelde apicalwärts nicht fleischrötlich gefärbt, der Dorsalrand gelb.

ab. ♀ *albidula* Strand n. ab. Fast ganz weiß. — Paläarktisch.

Gen. *Chlorozada* Hamps.*Chlorozada metaleuca* Hamps.

ab. ♀ *metaleucana* Strand n. ab. Vorderflügel mit weißen, schwarz begrenzten Flecken auf der Ante- und Postmedianlinie in den submedianen Internervälräumen.

ab. ♀ *purpureofusca* Strand n. ab. Im Vorderflügel ist das Medianfeld purpurbräunlich übergossen.

ab. ♀ *olivaceoviridis* Strand n. ab. Im Vorderflügel sind Basal- und Terminalfeld olivengrün, das Medianfeld purpurbräunlich übergossen. — Ostafrika.

Gen. *Paraerama* Mr.*Paraerama dulcissima* Wlk.

ab. *aurea* Strand n. ab. Vorderflügel goldgelb angefärbt, die Linien gelb mit Ausnahme an der Costa, die Terminalbinde breiter. — Queensland.

ab. *flammans* Strand n. ab. Hinterflügel des ♂ gänzlich feuerrot oben und unten. — Neu-Guinea.

Gen. *Lophocrama* Hamps.*Lophocrama phoenicochlora* Hamps.

ab. ♂ *postalba* Strand n. ab. Hinterflügel weiß, Saum und Dorsalfeld leicht purpurrötlich übergossen, Unterseite der Vorderflügel weiß, unter der Costa und in der Apicalhälfte des Saumfeldes rot übergossen.

ab. ♂ *mediopurpurea* Strand n. ab. Das Medianfeld der Vorderflügel purpurgrau übergossen und purpurbräunlich besprenkelt.

ab. ♂ *medioclara* Strand n. ab. Im Vorderflügel ist das Medianfeld weißer, weniger purpurbräunlich übergossen. — Äthiopisch.

Gen. *Pseudelydna* Hamps.*Pseudelydna xanthia* Hamps.

ab. *xanthiana* Strd. n. ab. Kopf, Thorax und Basalhälfte der Vorderflügel rötlich übergossen. — Sikkim, Singapore.

Pseudelydna rufolava Wlk.

ab. *tula* Strand n. ab. Kopf, Thorax und Vorderflügel apfelgrün. — Indien.

Gen. *Carea* Wlk.*Carea subtilis* Wlk.

ab. *subtilella* Strand n. ab. Im Vorderflügel ist der Schatten vor der Postmedianlinie viel schärfer markiert.

ab. *subtilodes* Strand n. ab. Kopf, Thorax und Vorderflügel viel weißer, Hinterflügelssaum oben nicht fleischrötlich gefärbt.

ab. *subtilana* Strand n. ab. Dorsalfeld der Vorderflügel dunkelbraun, die Linien fast verloschen.

ab. *suffusa* Strand n. ab. Kopf, Thorax und Vorderflügel schokoladebraun übergossen. — Indische Subregion.

Carea chlorostigma Hamps.

ab. *borneonis* Strand n. ab. Im Vorderflügel ist der Zapfenfleck größer, mehr elliptisch und erstreckt sich bis unter die Rippe 1. — Borneo.

ab. *sikkimensis* Strand n. ab. Wie ab. *borneonis*, außerdem sind die Rippen 3 und 4 der Hinterflügel stark gestielt. — Sikkim.

Carea annae Swinh.

ab. ♂ *ochreobrunnea* Strand n. ab. Kopf, Thorax und Vorderflügel blaß ockerbräunlich, Hinterflügel kaum purpurfarbig übergossen.

ab. ♀ *prominens* Strand n. ab. Vorderflügel schärfer markiert schwarz gestrichelt, Hinterflügel dunkelbraun. — Singapore, Borneo.

Carea biviata Hamps.

ab. ♀ *virilis* Strand n. ab. Ähnelt dem ♂. — Penang, Perak, Borneo.

Carea tarica Swinh.

ab. *fakfakensis* Strand n. ab. Hinterflügel und Unterseite roter. — Fak-fak in Holländisch Neu-Guinea.

Carea vexilla Swinh.

ab. *devittata* Strand n. ab. Vorderflügel ohne die graue Medianbinde. — Singapore, Borneo.

Gen. **Maceda** Wlk.

Maceda mansueta Wlk.

ab. *mansuetella* Strand n. ab. Im Vorderflügel ist das Medianfeld purpurbräunlich bis zur Submedianfalte.

ab. *mansuetana* Strand n. ab. Wie ab. *rufescens* Beth.-Bak., aber im Vorderflügel ist auch das Saumfeld, abgesehen von dem apicalen Teile, purpurbräunlich.

ab. *mansuetodes* Strand n. ab. Kopf, Thorax und Vorderflügel grauer braun. — Orientalisch.

Gen. **Erizada** Wlk.

Erizada semifervens Wlk.

ab. *punctata* Strd. n. ab. Im Vorderflügel ist der Fleck in der Mitte der Zelle größer, und es findet sich ein scharf markierter schwarzer Discoidal-fleck.

ab. *maculata* Strand n. ab. Vorderflügel mit schwarzem Fleck an der Mitte des Dorsalrandes. — Orientalische Region.

Erizada subrubra Pag.

ab. *distincta* Strand n. ab. Im Vorderflügel sind die Ante- und Postmedianlinien deutlich und das Feld zwischen denselben ist kräftig braun besprenkelt. — Borneo, Pulo Laut, Neu-Guinea.

Gen. **Microzada** Hamps.**Microzada anaemica** Hamps.

ab. *areolata* Strand n. ab. Im Vorderflügel ist durch Anastomose der Rippen 9 und 10 mit 8 eine lange schmale Areola entstanden. — Süd-Nigeria.

Gen. **Churia** Mr.**Churia maculata** Mr.

ab. *costalis* Strand n. ab. Im Vorderflügel ist die Costalhälfte scharf markiert gesprenkelt; in der Mitte der Zelle und auf der Discozellulare kleine schwarze Flecke mit weißem Zentrum. — Indien.

Gen. **Westermannia** Hb.**Westermannia coelisigna** Hamps.

ab. *obsoleta* Strand n. ab. Im Vorderflügel ist die Discoidalbinde fast verloschen. — Louisiaden.

Gen. **Nertobriga** Wlk.**Nertobriga signata** Wlk.

ab. *subterminalis* Strand n. ab. Im Vorderflügel ist jederseits der Subterminallinie etwas Weiß.

ab. *discalis* Strand n. ab. Im Vorderflügel ist das Diskalfeld purpurschwarz übergossen.

ab. *costalis* Strand n. ab. Im Vorderflügel ist der weiße Costalfleck dunkelbraun übergossen. — Orientalische Region.

Gen. **Negeta** Wlk.**Negeta einerscens** Holl.

ab. *geta* Strand n. ab. Vorderflügel mit deutlicheren, subterminalen, dunklen Flecken, die am Außenrande Haufen grünlichweißer Schuppen tragen, die Fransen nicht weiß an der Spitze.

ab. *deviridata* Strand n. ab. Vorderflügel mit kaum einer Spur von Grünlichweiß an der Außenseite der subterminalen Flecke. — Süd-Nigeria, Gabun.

Negeta contrariata Wlk.

ab. *novaeguineensis* Strand n. ab. Vorderflügel weißer mit kaum irgendwelcher brauner Färbung, jedoch mit dunkelbraun gesprenkelt, Hinterflügel weiß bis jenseits der Mitte. — Neu-Guinea.

Gen. **Arcyophora** Gn.**Arcyophora longivalvis** Gn.

ab. *albipupillata* Strand n. ab. Vorderflügel mit kleinen dunklen Flecken mit weißen Pupillen jenseits der Postmedianlinie unter den Rippen 5 und 4. — Süd- und Ostafrika.

Gen. **Pterogonia** Swinh.**Pterogonia episcopalis** Swinh.

ab. *nagasana* Strand n. ab. Der Discoidal-fleck der Vorderflügel rund und nicht rot begrenzt. — Nagas in Assam.

Gen. **Setoctena** Wallgr.**Setoctena patricula** Hamps.

ab. *patriculella* Strand n. ab. Kopf, Thorax und Vorderflügel blaß rötlich ohne graue und braune Schatten. — Ost- und Südafrika.

Gen. **Acontia** Ochs.**Acontia congenita** Hamps.

ab. *obsoleta* Strand n. ab. Die Zeichnungen der Vorderflügel fast verloschen. — Australien etc.

Acontia Graëllsi Feisth.

ab. *Hampsoni* Strand n. ab. Vorderflügel mit kaum einer Spur der rötlichen Zeichnungen. — Südeuropa, Afrika, Indien.

Eine neue südindische Chalcididen-Gattung.

Von

Dr. Anton Krause, Eberswalde.

Mit 5 Textfiguren.

Die zu beschreibende neue Chalcididengattung gehört in die „Subfamilie“ der Chalcidinae und in die „Tribus“ der Chalcidini. Charakteristisch für das neue Genus sind zunächst die Antennen: sie sind elfgliedrig; auf den Schaft folgen das Wendeglied, ein Ringelglied und acht Geißelglieder. Das Ringelglied ist sehr schmal; wie der Schaft sind Wendeglied und Anellus braun, die Geißelglieder sind schwarz.

Die vordere Kante des (braunen) Schaftes ist mit ziemlich langen Härchen besetzt, Ringelglied und Geißelglieder mit feinen kurzen Härchen. Das erste Geißelglied ist weit kürzer als der Schaft. Das Geißelendglied ist schräg abgestutzt. Die Schaftglieder sind tief in die schwarze Schädelkapsel eingesenkt. Fig. 1 A stellt die Einlenkungsstelle, Schaft, Wendeglied und Anellus dar; sie liegt oberhalb der Linie, die

man sich zwischen den unteren Augenrändern gezogen denkt; der Schaft erreicht die Ozellen nicht, er ist oben weit ausgehöhlt, so daß

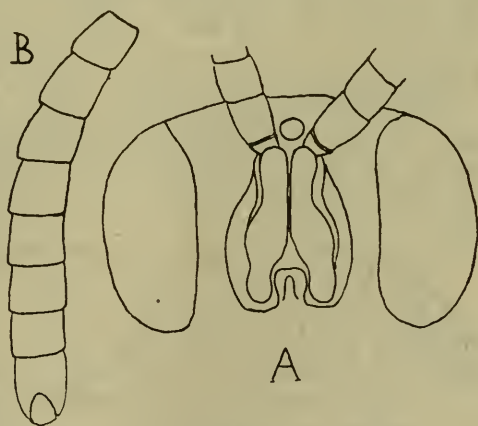


Fig. 1.

ZOBODAT - www.zobodat.at

Zoologisch-Botanische Datenbank/Zoological-Botanical Database

Digitale Literatur/Digital Literature

Zeitschrift/Journal: [Archiv für Naturgeschichte](#)

Jahr/Year: 1916

Band/Volume: [82A_1](#)

Autor(en)/Author(s): Strand Embrik

Artikel/Article: [Neue Aberrationen der Noctuiden-Subfamilien Euteliinae, Stictopterinae, Sarrothripinae und Acontiinae. 73-93](#)