

**Hadena cappadocia spec. n. aus der Türkei  
und ein neues Subgenus der Gattung Hadena SCHRANK, 1802**  
(Lepidoptera, Noctuidae, Hadeninae)

von

HERMANN HACKER\*

Die folgende Arbeit ist Herrn Ing. RUDOLF PINKER, Wien gewidmet. Seine lepidopterologischen Arbeiten beschäftigen sich vor allem mit der Fauna der *Geometridae* und *Noctuidae* der Canaren, Vorderasiens und des Balkanraumes. Mit einer ganzen Reihe von Neuentdeckungen und Neubeschreibungen sowie durch zwei nach ihm benannten *Noctuidae*-Arten: *Atethima pinkeri* (BOURSIN, 1970) und *Energia pinkeri* de FREINA & HACKER, 1985 wird sein Name mit der Fauna der Türkei immer verbunden sein.

**Abstract**

*Hadena cappadocia* spec. n. from Turkey and the subgenus *Pinkericola* of the genus *Hadena* SCHRANK, 1802 are described as new for science.

Die Gattung *Hadena* SCHRANK, 1802 gliedert sich in die folgenden Untergattungen:

*Aneida* SUKHAREVA, 1973

Type: *Noctua rivularis* FABRICIUS, 1775 (Syst. Ent.: 613)

*Anepia* HAMPSON, 1918

Type: *Noctua irregularis* HUFNAGEL, 1766 (Berlin. Mag. 3: 394) (= *echii* BRKH.)

*Hadena* SCHRANK, 1802

Type: *Phalaena bicurvis* HUFNAGEL, 1766 (Berlin. Mag. 3: 302) (= *capsincola* D. & S.).

Diese Subgenera sind vor allem durch ihre unterschiedlichen Genitalstrukturen gegeneinander abgegrenzt. Während aber *Aneida* SUKHAREVA und *Anepia* HAMPSON in sich relativ einheitliche Gruppen bilden, umfaßt die umfangreiche Untergattung *Hadena* SCHRANK mehrere Gruppen von einander ähnlichen Arten (z.B. *luteago* D. & S.-Gruppe, *compta* D. & S.-Gruppe, *clara* STGR.-Gruppe); scharfe Abgrenzungen der einzelnen Gruppen gegeneinander, die eine Ausscheidung von Subgenera möglich und notwendig machen würden, sind jedoch nicht erkennbar.

Eine Ausnahme bildet die Gruppe mit den Arten

*Hadena tephroleuca* (BOISDUVAL, 1833) (Ann. Soc. Ent. France 1833: 374, Taf.

---

\* Ing. RUDOLF PINKER (gest. März 1987) in memoriam

14, Fig. 4)

*Hadena inexpectata* VARGA, 1979 (Z. Arb. Gem. Öster. Ent. 31: 8)

*Hadena pygmaea* BOURSIN, 1962 (Z. Wien. Ent. Ges. 47: 162)

*Hadena macilenta* (BRANDT, 1947) (Notulae Ent. 27: [4])

*Hadena vulpecula* (BRANDT, 1938) (Ent. Rdsch. 55: 701)

*Hadena cappadocia* spec. n.

Sie zeichnet sich in den männlichen Genitalstrukturen durch eine verkürzte Valve ohne die für die Arten des Subgenus *Hadena* SCHRANK typische Cucullusform, und durch einen am distalen Ende des Aedoeagus vorhandenen, teilweise stark chitinisierten „Dorn“ aus. Dieser „Dorn“ kann aber nur als sekundäres Merkmal gelten, da er auch bei anderen Arten (z.B. *filigramma* ESP., *crysocyanea* BRSN.) auftritt. Habituell ist die Gruppe sehr einheitlich; die Arten gruppieren sich um die bekannte Art *tephroleuca* BSD. und ihre Subspecies *asiatica* F. WGNR. Die so abgegrenzte Gruppe wird als Subgenus *Pinkericola* neu beschrieben. Als Typusart wird *Hadena tephroleuca* (BOISDUVAL, 1833) mit ihren Merkmalen festgesetzt (vgl. Taf. 1, Fig. 3 und Genitalabb. Fig. 2, 46).

Das neue Subgenus steht im System zwischen den Untergattungen *Anepia* HAMPSON, 1918 und *Hadena* SCHRANK, 1802. Interessant sind dabei die Arten *inexpectata* VARGA und *macilenta* BRDT., die jeweils Bindeglieder zu den Arten der verwandten Subgenera bilden.

*Hadena cappadocia* spec. n.

Material:

Holotypus ♂ Türkei, Prov. Sivas, 5 km w Gürün, 1700 m, 2.VIII.1984 (leg. et coll. HACKER)

Paratypen: mit den gleichen Daten 2 ♂♂ (leg. et coll. HACKER); 2 ♂♂ (leg. et coll. DERRA),

Prov. Sivas, 5 km w Gürün, 1700 m, 22.VII.1984, 5 ♂♂ (leg. et coll. HACKER), mit den gleichen Daten 2 ♂♂ (leg. et coll. DERRA),

Prov. Sivas, Inçebel Dağları, 20 km s Sivas, 1300 m, 5.VII.1984, 1 ♀ (leg. WOLF, coll. HACKER),

Prov. Nevşehir, Zelve, 23.VII.1977, 1 ♂ (leg. THOMAS, coll. PEKS),

Prov. Nevşehir, 12 km w Ürgüp, 1400 m, 15.VIII.1984, 1 ♂, 1 ♀ (leg. et coll. KUHNA),

Prov. Sivas, 6 km westl. Gürün, 1800 m, 21.VII.1986, 11 ♂♂, 4 ♀♀, leg. et coll. FIBIGER,

Prov. Sivas, Gürün, 1500 m, 9.VIII.1980, 3 ♂♂ (leg. et coll. KUHNA),

Prov. Ankara, Beynam Orman, 1400 m, 5.VII.1978, 1 ♀ (leg. et coll. KUHNA),

dito, 1400-1500 m, 2.-3.VIII.1976, 2 ♂♂ (leg. GROSS, coll. EITSCHBERGER),

Prov. Tunceli, 15 km n Pülümür, 1800 m, 20.VII.1982, 1 ♀ (leg. et

## Beschreibung:

Spannweite der Vorderflügel 23-27 mm

Fühler der Männchen etwas stärker, der Weibchen etwas schwächer bewimpert.

Grundfarbe aller Körperteile hell weißlich-gräulich mit oliver Einmischung - etwa vergleichbar mit der Färbung von *Hecatera bicolorata* (HUFNAGEL, 1766). Alle Zeichnungselemente einer typischen Noctuidae-Zeichnung vorhanden, auf der Vorderflügeloberseite auffallend ein größerer heller Bereich unterhalb von Ring- und Ringmakel, der die gleiche Grundfarbe wie die beiden Makeln aufweist und den Ringmakel teilweise einschließt. Saumfeld in der Grundfarbe, Teile des Mittelfeldes oliv verdunkelt. Subterminale, Postmediane, Antemediane und Subbasale gut sichtbar. Hinterflügel weißlich mit leichtem gräulichem Einschlag, grauer Saum gut ausgeprägt und etwa ein Viertel des Flügeldurchmessers einnehmend.

Flügelunterseiten weißlich-gräulich; Zeichnungselemente außer einem leicht verdunkelten Saum kaum erkennbar.

Das Weibchen unterscheidet sich nicht vom Männchen, weist aber in der Färbung in allen Elementen einen etwas größeren Anteil von oliv-grauen Elementen auf.

## Differentialdiagnose:

*Hadena cappadocia* spec. nov. kann mit keiner Art im paläarktischen Raum verwechselt werden, sieht man von einer oberflächlichen Ähnlichkeit mit *Hadena musculina* (STAUDINGER, 1892) ab. *H. musculina* STGR. gehört jedoch von der Genitalmorphologie in die Untergattung *Anepia* HAMPSON, 1918.

In der Literatur (HACKER, 1985: 17, Taf. 3, Fig. 4 und Taf. 8, Fig. 2; HACKER, KUHNA & GROSS, 1986: 97) wurde die neue Art unter „*Hadena vulpecula*“ (BRANDT, 1938) geführt. Der Grund ist die Ähnlichkeit der männlichen Genitalstrukturen mit dem von BOURSIN (1962, Taf. 15, Fig. 6) abgebildeten Genitalapparat von *Hadena vulpecula* BRDT. Die folgenden Unterschiede können zur Unterscheidung beider herangezogen werden:

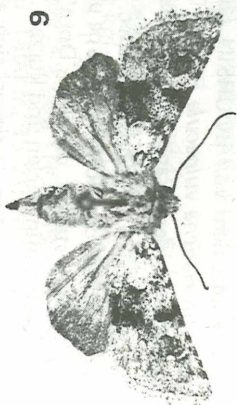
breitere Valve bei *cappadocia* spec. n. mit etwas anders geformten Cucullus unterschiedliche Form von Harpe und Juxta  
auffallend starker distaler „Dorn“ von *cappadocia* spec. n. gegenüber dem schwach chitinisierten und kurzen „Dorn“ von *vulpecula* BRDT.

Beide Literaturstellen beziehen sich auf die neu beschriebene Art. Die Angaben für *vulpecula* BRDT. für die türkische Fauna sind zu streichen.

Der Holotypus von „*Lasiestra*“ *vulpecula* BRANDT konnte in der Sammlung BRANDT (Naturhist. Reichsmuseum Stockholm) nicht aufgefunden werden und muß als verschollen gelten. Somit existiert von *vulpecula* BRDT da bisher keine



Armenien  
Agri-Dagh  
Juli 2500-3000m  
leg. Kotsch

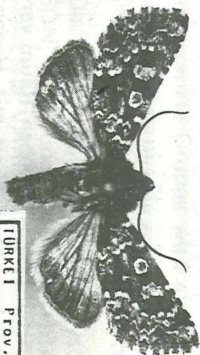


Maden,  
Pyryma  
Bism. ♂  
Bonisin det.

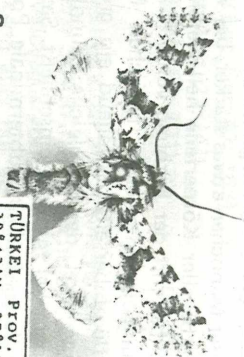
TAFEL 1



1  
TÜRKEI Prov. Sivas  
39°37'N 37°03'E  
Incebel Dağları 1300m  
20km n Sivas  
5.VII.1984 LF  
leg. Werner Wolf



3  
TÜRKEI Prov. Bitlis  
38°32'N 42°08'E  
Hug Dvng 1620m  
6km n d. Çitroyak  
23km wnw İntevn  
17.V.1985 LF/IF  
leg. Werner Wolf



2  
TÜRKEI Prov. Sivas  
38°43'N 37°12'E  
5km w Gürün 1700m  
2.VIII.1984 LF  
leg. Herm. Hacker



4  
AFGHANISTAN  
Salang 2700m  
16.VII.1975  
leg. W. Thomas

## Tafelerklärungen

### Tafel 1

- Fig. 1 *Hadena cappadocia* spec. n.; Prov. Sivas, Inçebel Dağlari, 1300 m, 20 km s Sivas, 5.VII.1984, Paratypus ♀ (leg. WOLF, coll. HACKER) (Genitalpräp. HACKER N 4058 ♀)
- Fig. 2 *Hadena cappadocia* spec. n.; Prov. Sivas, 5 km w Gürün, 1700 m, 2.VIII.1984, Holotypus ♂ (leg. et coll. HACKER)
- Fig. 3 *Hadena tephroleuca asiatica* F WGNR.; Prov. Bitlis, Muş Ovasi, 1620 m, 6 km sö Güroymak, 23 km wnw Tatvan, 17.V.1985 (leg. WOLF, coll. HACKER)
- Fig. 4 *Hadena macilenta* BRDT.; Afghanistan, Salang, 2700 m, 16.VII.1975 (leg. THOMAS, coll. PEKS) (Genitalpräp. HACKER N 3952 ♂)
- Fig. 5 *Hadena pygmaea* BRSN.; Armenien, Ağrı-Dağh, Juli, 2500-3000 m (leg. KOTZSCH, coll. ZSM) (Genitalpräp. ZSM N 494 ♂),
- Fig. 6 *Hadena musculina* STGR. f. *mayeri* F WGNR.; Prov. Gürün, ♀ (leg. et coll: HACKER).

### Fig. 1

Männlicher Genitalapparat von *Hadena cappadocia* ssp. n., Genitalpräp. HACKER N 4057 (Paratypus)

### Fig. 2

Männlicher Genitalapparat von *Hadena tephroleuca asiatica* F WGNR., Genitalpräp. HACKER N 406

### Fig. 3

Männlicher Genitalapparat von *Hadena macilenta* BRDT Genitalpräp. HACKER N 3952

### Fig. 4

- a) Weiblicher Genitalapparat von *Hadena cappadocia* spec. n., Genitalpräp. HACKER N 4058
- b) Weiblicher Genitalapparat von *Hadena tephroleuca asiatica* F. WGNR., Genitalpräp. HACKER N 4062

### Fig. 5

Bisher bekannte Verbreitung von *Hadena cappadocia* spec. n.

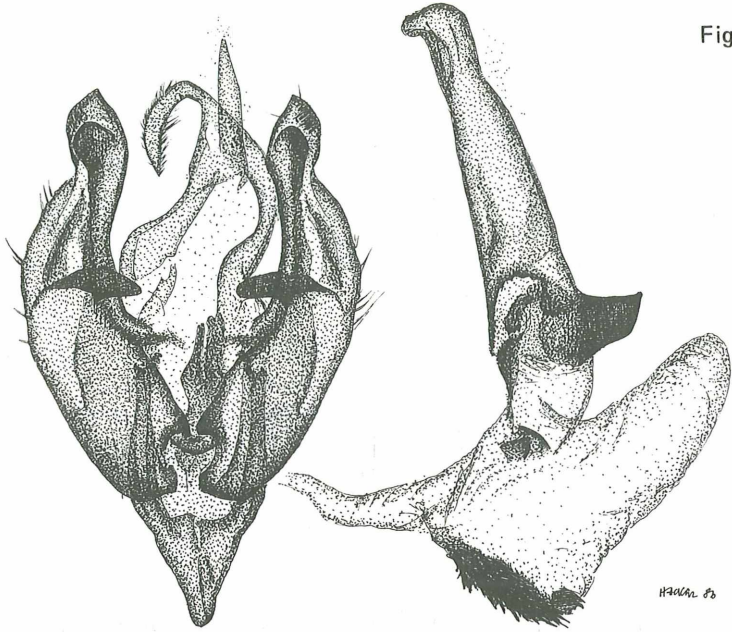


Fig. 1

H. Haack 83

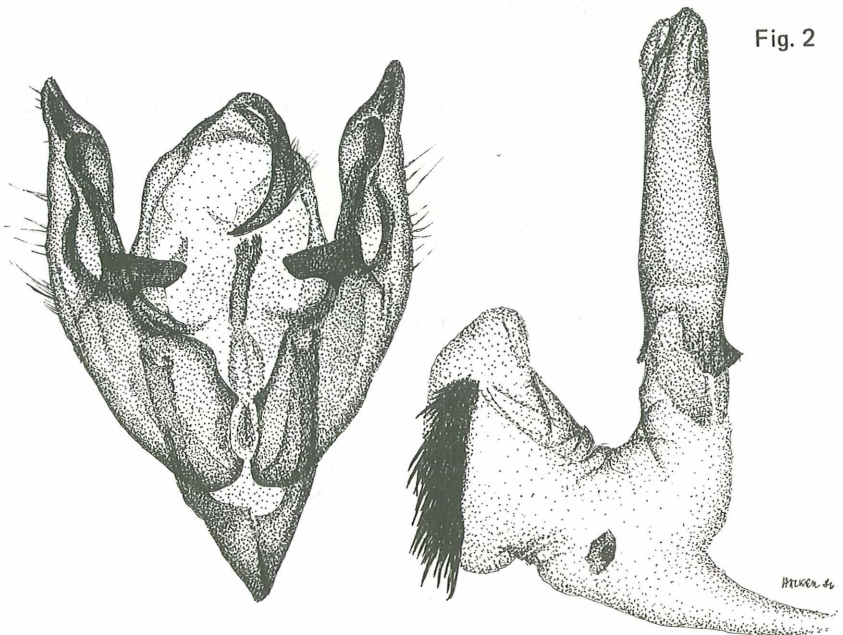
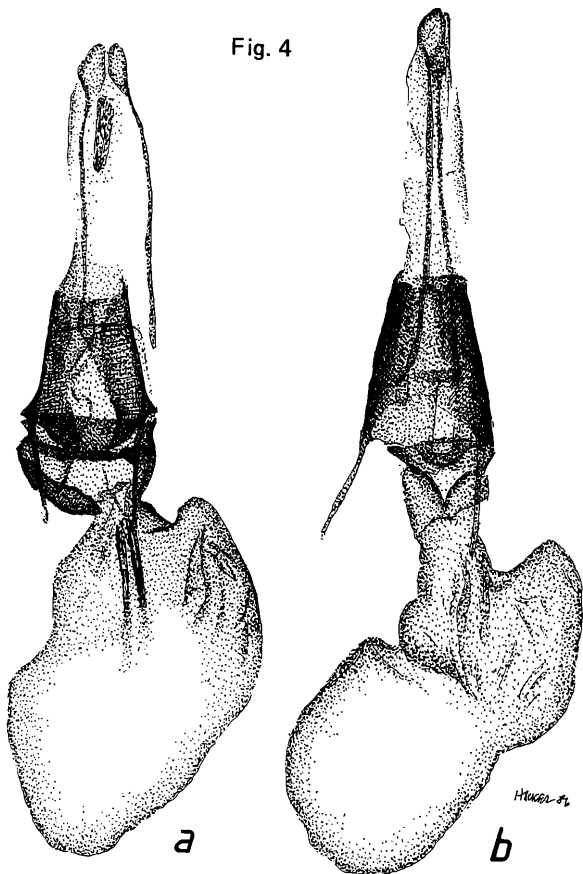


Fig. 2

P. Müller 83

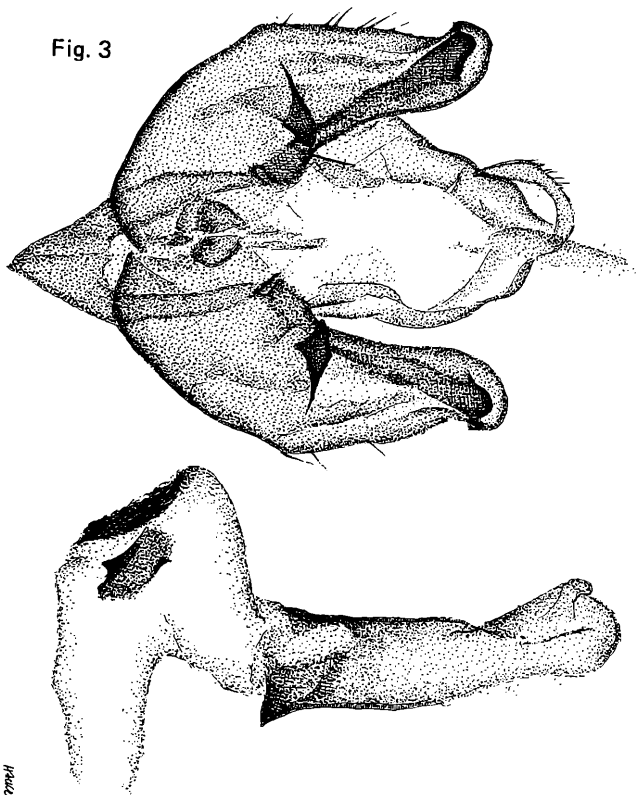
Fig. 4



HUGER 86



Fig. 3



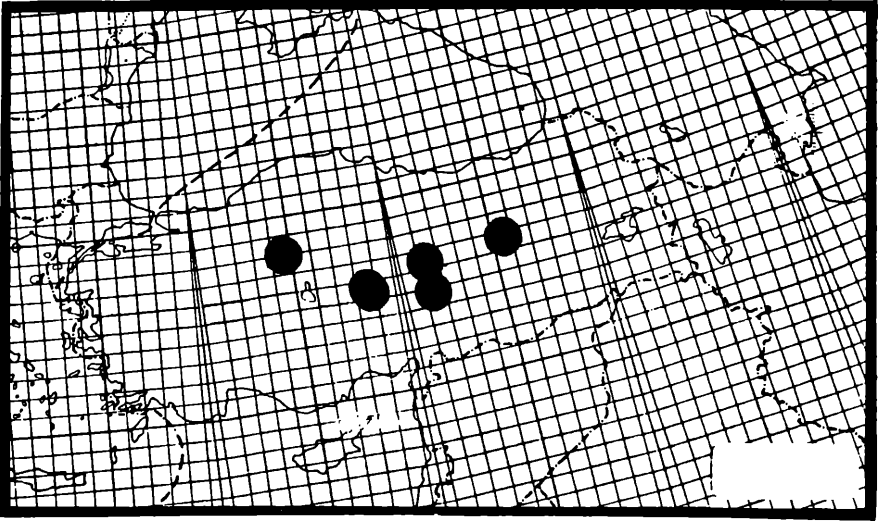


Fig. 5 Verbreitung von *Hadena cappadocia* spec. n.

weiteren Tiere bekannt wurden neben der Beschreibung nur die von BRANDT (l.c.) beigefügte Abbildung und die Genitalabbildung BOURSINS. Nach der relativ schlechten Abbildung zu urteilen, weist *vulpecula* BRDT. habituelle Ähnlichkeiten mit *macilenta* BRDT. auf, von der sie genitalmorphologisch jedoch ohne Schwierigkeiten getrennt werden kann.

Zum Vergleich werden die Arten *tephroleuca* BSD., *macilenta* BRDT., *pygmaea* BRSN. und *musculina* STGR. abgebildet (Taf. 1, Fig. 1-6). Die Genitalstrukturen von *cappadocia* spec. nov. (♂♀), *tephroleuca* BSD. (♂♀) und *macilenta* BRDT. (♂) und die bisher bekannte Verbreitung von *Hadena cappadocia* spec. n. zeigen die beigefügten Zeichnungen Fig. 1-5.

Der Name der neu beschriebenen Art leitet sich von der zentraltürkischen Landschaft Kappadokien ab.

#### Literatur

- BOURSIN, CH. (1962): Eine neue *Hadena* SCHRK. (*Dianthoecia* B.) aus Armenien. - Z. Wien. Ent. Ges. 47: 162-164, Taf. 15.
- HACKER, H. (1985): Dritter Beitrag zur systematischen Erfassung der *Noctuidae* der Türkei. Beschreibung neuer Taxa, Erkenntnisse zur Systematik der

kleinasiatischen Arten und faunistisch bemerkenswerte Funde aus den Aufsammlungen von HACKER und WOLF aus dem Jahr 1984 (*Lepidoptera*). *Neue Ent. Nachr.* 15: 1-66, Taf. 1-10.

- HACKER, H., KUHNA, P. & F.-J. GROSS (1986): Beitrag zur Erfassung der *Noctuidae* der Türkei. Beschreibung neuer Taxa, Erkenntnisse zur Systematik der kleinasiatischen Arten und faunistisch bemerkenswerte Funde aus den Aufsammlungen von GROSS und KUHNA aus den Jahren 1968-1984 (*Lepidoptera, Noctuidae*). *Mitt. Münch. Ent. Ges.* 76: 79-141, Taf. 1-7
- HACKER, H. (im Druck): Übersicht über die *Noctuidae* (*Lepidoptera*) des vorderasiatischen Raumes mit besonderer Berücksichtigung der Fauna der Türkei.

Anschrift des Verfassers:

HERMANN HACKER  
Kilianstraße 10  
D-8623 Staffelstein

# ZOBODAT - [www.zobodat.at](http://www.zobodat.at)

Zoologisch-Botanische Datenbank/Zoological-Botanical Database

Digitale Literatur/Digital Literature

Zeitschrift/Journal: [Atalanta](#)

Jahr/Year: 1987

Band/Volume: [18](#)

Autor(en)/Author(s): Hacker Hermann

Artikel/Article: [Hadena cappadocia spec. n. aus der Türkei und ein neues Subgenus der Gattung Hadena SCHRANK, 1802 \(Lepidoptera, Noctuidae, Hadertinae\) 169-177](#)