

**Achter Beitrag zur systematischen Erfassung
der Noctuidae der Türkei
Beschreibung von sechs neuen Taxa und Notizen
über bemerkenswerte Funde aus neueren Aufsammlungen
(Lepidoptera)**

von

HERMANN HACKER, KURT HUBER und PETER KUHNA

Eingegangen Oktober 1987

Abstract

The present paper, dealing with the Noctuidae fauna of Turkey, is the eighth part of a series under the same title. This part contains 109 species, of which six taxa are enumerated as new for the fauna of Turkey. One species and five subspecies are described as new for science (see the German summary). The material on which this list is based, was mainly collected by HUBER (1982-1986) and KUHNA (1985-1986).

Einleitung

In dem vorliegenden achten Beitrag wird die Auswertung der Sammlungsbestände an türkischen Noctuidae fortgesetzt. Ziel der Serie ist die Erarbeitung der taxonomischen, nomenklatorischen, faunistischen und zoogeographischen Grundlagen für eine Gesamtbearbeitung der Noctuidae der Türkei.

Zusammenfassung

Insgesamt werden 109 bemerkenswerte Arten angeführt. Die Taxa

Euxoa christophi cappadocica HACKER, subsp. n.

Hada persa armeniaca subsp. n.

Hadena confusa pseudodealbata HACKER, subsp. n.

Orthosia wolffi HACKER, spec. n.

Conistra torrida pinkeri HACKER, subsp. n.

Mesapamea hedeni vargai HACKER, subsp. n.

werden neu beschrieben.

Einen neuen taxonomischen Status erhält das Taxon *televisana* SCHINTLMEISTER & POLTAWSKI, 1986: *Hada persa televisana* SCHINTLMEISTER & POLTAWSKI, 1986 stat. nov.

Die folgenden Arten werden erstmals für die Fauna der Türkei erwähnt:

1. *Hyssia cavernosa* (EVERSMANN, 1842)

2. *Pyrocleptria cora* (EVERSMANN, 1837)

3. *Oxytrypia stephania* SUTTON, 1964
4. *Abrostola asclepiades* ([DENIS & SCHIFFERMÜLLER], 1775)
5. *Abrostola trigemina* (WERNEBURG, 1864)
6. *Panchrysis deaurata* (ESPER, 1757)

Für die Insel Zypern (ohne Berücksichtigung politischer Grenzen - zoogeographisch bildet die Insel eine Einheit mit der vorderasiatischen, mediterranen Fauna) können die Arten

Agrotis syricola CORTI & DRAUDT, 1933, *Luperina diversa* (STAUDINGER, 1892) und *Spodoptera cilium* (GUENÉE, 1852) erstmals angeführt werden.

Artenliste

Euxoa birivia birivia ([DENIS & SCHIFFERMÜLLER], 1775)

Noctua birivia (Ank. system. Werk Wienergegend: 71)

Prov. Erzurum, 23 km w Oltu, 1800 m, 23.VI.1985, dto. 8 km n ö Akşar, 1500 m, 24.VI.1986 (leg. KUHN); dto. Ovaçık, Çamlıka, 2000 m, 9.VIII.1978 (leg. de FREINA, coll. ZSM)

Prov. Erğincan, 10 km n Eşil, 1300 m, 14.VII.1984 (leg. HUBER),

Prov. Kars, 16 km s Sarıkamış, 1900 m, 26.VI.1985, dto. Posof, 1500 m, 25.VII.1986 (leg. HUBER)

Prov. Ankara, Kızılcahamam, Umgeb. Güvem, 1000 m, 25.VI.1984 (leg. HUBER),

Prov. Hakkari, Üçümçü, 1400 m, 5.VII.1984 (leg. HUBER)

Prov. Sivas, Umgeb. Gürün, 1200-1300 m, 27.VI.1984 (leg. HUBER).

Die Populationen des östlichen Taurus (Umgebung Gürün, Darende, Elbistan) zeigen infolge des sehr hellen Untergrundgesteins oftmals eine gelblich-gräuliche Grundfärbung. In der Nordosttürkei dürfte die auch aus dem Kaukasus gemeldete (vgl. ALBERTI, 1973: 389) *Trichosilia plumbea* (ALPHÉRAKY, 1887) (Stett. Ent. Z. 48: 168) noch zu finden sein. Die Art wurde aus Turkestan beschrieben und kann von der sehr ähnlichen *E. birivia* D.&S. habituell durch die breiteren, gedrungeneren Vorderflügel mit einer meist gut sichtbaren, stark gezähnten Postmediane unterschieden werden.

Euxoa christophi cappadocica HACKER, subspec. n. (Tafel 1, Fig. 1,2,4)

Holotypus: ♂ Prov. Sivas, Schlucht nw Gürün, 1400 m, 15.IX.1981 (leg. GROSS, coll. Mus. EITSCHBERGER),

Paratypus: ♀ Prov. Nevşehir, Göremetal 10 km w Ürgüp, 1200 m, 10.IX.1983 (leg. et coll. HACKER).

Die neue Unterart der aus Südrußland beschriebenen *Euxoa christophi* (STAUDINGER, 1870) (Berl.Ent.Z. 14: 110) zeichnet sich durch eine hellgelblich-gräuliche Grundfarbe aller Körperteile aus. Verschiedene Zeichnungselemente der wesentlich dunkleren Nominatunterart (Subterminale der Vorderflügeloberseite, Zapfenmakel, Äderung der Vorderflügel etc.) treten dadurch weniger in Erscheinung. Auffallend sind in der Vorderflügelzeichnung die hell ausgefüllten Ring-

und Nierenmakel und das schwarzgraue, quadrangulare Feld zwischen den Makeln. Von den Arten der *Euxoa zernyi* BOURSIN, 1944/*anatolica* DRAUDT, 1936-Gruppe unterscheidet sich die sympatrisch fliegende neue Subspezies von *Euxoa christophi* STGR. neben deutlichen Unterschieden im Fühler- und Genitalbau durch deutliche habituelle Unterschiede (Grundfarbe, Zeichnung, Saum der Hinterflügel bei Männchen und Weibchen).

Das bereits gemeldete Vorkommen von *Euxoa christophi* STGR. in Anatolien (vgl. HACKER, 1987: 122) belegt anschaulich die Faunenverwandtschaft der süd-russisch-zentralasiatischen Steppenfauna mit der Fauna der niederschlagsarmen Hochsteppen der anatolischen Senke. Die Ähnlichkeiten im Artenspektrum beider Großräume kommen insbesondere bei den Arten der Unterfamilie Noctuidae zum Ausdruck (Bsp. Genus *Euxoa* HÜBNER, [1821], Genus *Agrotis* OCHSENHEIMER, 1816, Genus *Dichagyris* LEDERER, 1857, Genus *Eugnorisma* BOURSIN, 1946).

Agrotis syricola CORTI & DRAUDT, 1933

Agrotis puta f. *syricola* (Die Palaearktischen Eulenartigen Nachtfalter, Supplement: 234)

Zypern, nw Aya Napa, 29.-31.X.1984 (leg. NIPPE, det. HACKER).

Die Art wurde in der Vergangenheit nicht von der ähnlichen *Agrotis puta* (HÜBNER, [1800-1803] getrennt (vgl. HACKER 1987: 124); sie wird erstmals für Zypern angegeben.

Dichagyris wolfi HACKER, 1985

Dichagyris wolfi (Neue Ent. Nachr. 15: 8)

Prov. Urfa, Urfa, westl. Stadtrand, 5500 m, 10.VI.1983 (leg. HUBER), dto. Bireçik, 5.V.1986 (leg. KUHNA),

Prov. Siirt, Baykan, 13.VI.1985 (leg. KUHNA),

Prov. Tunceli, 5 km n Tunceli, 1100 m, 11.VI.1983 (leg. HUBER).

Dichagyris renigera (HÜBNER, [1803-1808])

Noctua renigera (Samml. Eur. Schmett., Noctuae 2, Taf. 82, Fig. 382)

Prov. Erzurum, 8 km n ö Akşar, 1500 m, 23.VI.1985 (leg. KUHNA), dto. Palandöken, 2200 m, 11.VII.1984 (leg. HUBER).

Yigoga serraticornis (STAUDINGER, 1898)

Agrotis ochrina var. *serraticornis* (Dt. Ent. Z. Iris 10: 274)

Prov. Urfa, Stadtrand Urfa, 500 m, 10.VI.1983 (leg. HUBER)

Prov. Elazığ, Elazığ, 28.VI.1984, 1300 m, dito Kale/Euphrat, 700 m, 7.IV.1985 (leg. HUBER),

Prov. Sivas, Gürün, 1500 m, 14.VI.1983 (leg. HUBER),

Prov. Kars, Araç-Tal 3 km ö Karakurt, 1600 m, 25.VI.1985 (leg. HUBER).

Dichagyris elbursica (DRAUDT, 1937)

Rhyacia elbursica (Die Palaearkt. Eulenart. Nachtfalter, Suppl.: 250)

Prov. Van, Güseldere-Geçidi, 2700 m, 19.VII.1986 (leg. HUBER),

Prov. Hakkari, Uçümçü, 1400 m, 5.VII.1984, dto. Suüstü, 1900 m, 18.VI.1985 (leg. HUBER).

„*Ochropleura*“ *musiva* (HÜBNER, [1800-1803])

Noctua musiva (Samml. Eur. Schmett., Noctuae 2, Taf. 25, Fig. 118)

Prov. Konya, Sultan-Dağh bei Akşehir, 1000-1500 m, 16.VI.-1.VII.1976 (leg. de FREINA, coll. ZSM).

Das vorliegende Exemplar unterscheidet sich nicht von mitteleuropäischen Tieren. Die Art ist im gesamten vorderasiatischen Raum ausgesprochen selten.

Diarsia mendica mendica (FABRICIUS, 1775)

Noctua mendica (Systema Entomologiae: 611)

Prov. Tunçeli, 15 km n Pülümür, 1800 m, 28.VI.1985 (leg. KUHNA),

Prov. Tokat, Çamlıbel-Geçidi, 1500 m, 4.VI.1985 (leg. HUBER).

Chersotis luperinoides (GUENÉE, 1852)

Cyrebia luperinoides (in BOIS. & GN.: Hist. Nat. Ins., Lepid. Noct. 2: 196)

Prov. Gümüşhane, Soğanlı Geçidi, 2400 m, 30 km n Bayburt, 30.VII.1984 (leg. HACKER).

Ch. luperinoides GN. fliegt in dem genannten Biotop sympatrisch mit *Chersotis anachoreta* (HERRICH-SCHÄFFER, 1851) (vgl. HACKER, 1985: 11). Die Art wird erstmals von KOÇAK (1987: 124) für die Fauna der Türkei erwähnt. Fig. 1 zeigt die männlichen Genitalstrukturen beider Arten. Da die Genitalmorphologie der von KOÇAK (l.c.) aus den östlichen Pontischen Gebirgen beschriebenen *Chersotis adili* leider nicht bekannt ist, konnte vorläufig nicht geklärt werden, ob ein von de FREINA gesammeltes Tier mit den Daten: Prov. Rize, NO-Anatolische Randgebirge, Kaçkar-Massiv, 2800-3200 m, 15.-18.VIII.1979 (Genital-Präp. HACKER N 4093, Fig. 1c) durch dieses Taxon repräsentiert wird. Unserer Meinung nach muß das vorliegende Stück bei der bekannt großen Variabilität des männlichen Genitals bei dieser Art und der Exposition des Flugbiotops (Höhenlage, hohe Niederschläge, häufige Nebelbildung) zu *Ch. luperinoides* GN. gestellt werden.

Hada persa armeniaca subspec. n. (Taf. 2 Fig. 1)

Holotypus ♂ Prov. Van, Güseldere-Geçidi, 2700 m, 21.VI.1985 (leg. et coll. HUBER),

Paratypen: 3 ♂♂, 2 ♀♀, mit den gleichen Daten (leg. et coll. HUBER), 1 ♂, 1 ♀ (leg. HUBER, coll. HACKER); dto. 2600 m, 6.VII.1979, 1 ♂ (leg. et coll. KUHNA); dto. 18.VI.1985, 1 ♀ (leg. et coll. KUHNA); dto. 1 ♂ (leg. GROSS, Mus. EITSCHBERGER),

1 ♂ Prov. Erzurum, Kopdağı-Geçidi, 2400 m, 18.VII.1979 (leg. GROSS, Mus. EITSCHBERGER).

Beschreibung:

Spannweite der Vorderflügel 28-32 mm.

Grundfarbe aller Körperteile hell-gelblich-grünlich mit leichtem oliven Einschlag. Alle Zeichnungselemente einer typischen Noctuidae-Zeichnung vorhanden, zum Teil aber nur durch hellere oder dunklere Farbschattierungen angedeutet, wenig konkret. Im allgemeinen sehr einheitlich gefärbt und gezeichnet, ohne größere Farbabstufungen. Weibchen vom Männchen nur durch die geringfügig dunkleren Hinterflügel und die fadenförmigen Fühler (beim Männchen bewimpert) unterschieden.

Differentialdiagnose:

Hada persa (ALPHÉRAKY, 1897) (ROMANOFF, *Mém. Léop.* 9: 212) wurde aus dem Elbursgebirge (Demavend) beschrieben. Zum Vergleich lagen Stücke aus dem Elbursgebirge (leg. PFEIFFER & FORSTER, coll. ZSM) vor. Die neu beschriebene Unterart ist wesentlich heller als die dunkel-grau-olive Nominatunterart. Sie unterscheidet sich darüberhinaus auch in den männlichen Genitalstrukturen (vgl. Fig. 2a, b; Fig. 3c).

Das Taxon „*Hada televisana* SCHINTLMEISTER & POLTAWSKI, 1986“ (Atalanta 16: 298), beschrieben aus dem Nordkaukasus, bezeichnet nach der Beschreibung beigefügten Zeichnung, nur eine Subspezies von *Hada persa* ALPH. Die Tiere dieser Unterart (in einem ♂ vorliegend) zeigen eine starke Verdunkelung mit gut ausgeprägter, grünlich-schwärzlicher Zeichnung.

Hada persa (ALPHÉRAKY, 1897) bildet damit im vorderasiatischen Raum drei Unterarten aus:

- Nominatunterart, bisher nur aus dem Elbursgebirge bekannt
 - ssp. *televisana* SCHINTLMEISTER & POLTAWSKI, 1986, stat. nov., Nordkaukasus und Kopdaği-Geçidi
- ssp. n. *armeniaca*, Osttürkei, bisher nur vom Güseldere-Geçidi und Kopdaği-Geçidi, aber sicherlich in anderen Hochlagen noch zu finden.

Discestra latemarginata WILTSHIRE, 1975

Discestra trifolii latemarginata (Z. Arb. Gem. Öster. Ent. 27: 75)
Prov. Erzurum, Kopdaği-Geçidi, 2400 m, 28.VI.1985 (leg. KUHNA),
Prov. Kars, 16 km s Sarikamiş, 1800-1900 m, 23.VI.1985 (leg. HUBER),
Prov. Van, Güseldere-Geçidi, 2700 m, 30.VI.1984 (leg. HUBER).

Thargelia pusilla PÜNGELER, 1900

Thargelia pusilla (Dt. Ent. Z. Iris 13: 118)
Prov. Erzurum, Kopdaği-Geçidi, 2400 m, 28.VI.1985 (leg. KUHNA),
Prov. Van, Güseldere-Geçidi, 2600 m, 18.VI.1985 (leg. KUHNA), dto. 11.VI.1985 (leg. HUBER)
Prov. Hakkari, Suüstün, 19.VI.1985, (leg. HUBER).

Sideridis anapheles NYE, 1975

Sideridis anapheles (The Generic Names of Moths of the World 1: 450)
Prov. Erzurum, Kopdaği-Geçidi, 2400 m, 28.VI.1985 (leg. KUHNA),
Prov. Bingöl, Buğlan-Geçidi, 1600 m, 9.VI.1985 (leg. HUBER).

Lacanobia thalassina thalassina (HUFNAGEL, 1766)

Phalaena thalassina (Berlinisch. Magazin 3: 298)

Prov. Kars, 2 km ö Hanak (Kiefernwald), 1900 m, 24.VI.1985 (leg. HUBER).

Hadena canescens occidentalis de FREINA & HACKER, 1985

Hadena canescens occidentalis (Entomofauna 6: 250)

Prov. Hakkari, Tanin Tanin-Geçidi, 2200 m, 15.VI.1985 (leg. KUHNA),

Prov. Hakkari, 47 km nö Hakkari, Bağısli, 1600-1800 m, 16.VI.1985 (leg. KUHNA)

Hadena confusa pseudodealbata HACKER, subspec. n.

(Taf. 1, Fig. 6-8)

Holotypus ♂ Prov. Gemüşhane, Soğanli-Geçidi, 30 km n Bayburt, 2400 m, 4.VII.1984 (leg. WOLF, coll. HACKER)

Paratypen 22 ♂♂, 1 ♀ mit den gleichen Daten (leg. WOLF, coll. HACKER);

Prov. Kars, Kötek, 1900 m, 25.VI.1985, 1 ♂ (leg. THÖNY, coll. HACKER);

Prov. Kars, Sarikamiş, 2000-2300 m, 24.-26.VI.1981, 1 ♂, 1 ♀ (leg. de FREINA, coll. HACKER); dto. 21.VI.1985, 4 ♂♂ (leg. et coll. KUHNA); dto. 1900 m, 23.VI.1985, 7 ♂♂, 2 ♀♀ (leg. et coll. HUBER); dto. 2000-2300 m, 16.-24.VII.1978, 1 ♂ (leg. de FREINA, coll. ZSM);

Prov. Kars, 11 km sw Göle, 2000 m, 14.VII.1979, 1 ♂, 1 ♀ (leg. GROSS, Mus. EITSCHBERGER); dto. 1 ♂ (leg. et coll. KUHNA);

Prov. Kars, 2 km ö Hanak, 24.VI.1985, 3 ♂♂♀♀ (leg. et coll. HUBER).

Die Populationen von *Hadena confusa* (HUFNAGEL, 1766) aus dem nordöstlichen und faunistisch stark eurosibirisch geprägten Teil der Türkei (östliche Pontische Gebirge) unterscheiden sich auffallend von den Populationen der restlichen Türkei, die ausnahmslos der Nominatunterart zuzuordnen sind. Ihre Grundfarbe ist nicht grau-schwarz, sondern dunkel-oliv-grau. Die weißen Zeichnungselemente sind stark reduziert und zeigen zudem eine olivfarbene Einmischung - auffallend vor allem im Bereich von Apex, Ring- und Nierenmakel und dem weißen Fleck unterhalb des Ringmakels. Der Ringmakel zeigt zudem einen dunklen Kern.

Diese unter dem Taxon *pseudodealbata* subspec. n. zusammengefaßten Populationen nähern sich habituell stark der zentralasiatischen *Hadena dealbata* (STAUDINGER, 1892) (Dt. Ent. Z. Iris 5: 365), mit der sie auch zunächst in Verbindung gebracht wurden. Die männlichen Genitalstrukturen zeigen jedoch keine Unterschiede zu denen von *Hadena confusa* HFN., so daß mit dem Taxon *pseudodealbata* subsp. nov. die habituelle Ähnlichkeit zum Ausdruck gebracht wird. Die männlichen Genitalstrukturen von *Hadena confusa pseudodealbata* subspec. n. und *Hadena dealbata* STGR. werden abgebildet (Fig. 4a, b).

Alle Populationen von *Hadena confusa* HFN. aus Anatolien, der Ost- und Südosttürkei und des nordiranischen Elbursgebirges gehören zur Nominatunterart.

Panolis flammea flammea ([DENIS & SCHIFFERMÜLLER], 1775)

Noctua flammea (Ank. system. Werk Wienergegend: 87)

Prov. Konya, Sille 8 km w Konya, 1200 m, 21.IV.1982 (leg. HUBER).

Orthosia cruda ([DENIS & SCHIFFERMÜLLER], 1775)

Noctua cruda (Ank. system. Werk. Wienergegend: 77)

Prov. Hakkari, Ortaşu-Çay-Tal, 4 km sw Uludere, 1000 m, 22.IV.1987 gemein, (leg. SCHREIER & WOLF),

Prov. Bitlis, Başor-Tal 15 km nō Sarikonak, 29.IV.1987, gemein (leg. SCHREIER & WOLF),

Prov. Antalya, 2 km sw Taskeşigi, 200 m, 3.V.1987 (leg. SCHREIER & WOLF),

Prov. Izmir, Çabunçubeli, 1 km s Beşyol, 500 m, 1.V.1987 (leg. SCHREIER & WOLF),

Prov. Çannakale, 10 km wnw Kadiköy, 300 m, 5.V.1987 (leg. SCHREIER & WOLF).

Orthosia wolfi HACKER, spec. n. (Taf. 2, Fig. 2)

Holotypus ♀ Prov. Hakkari, Tanin Dağlari-Westseite, Elkek Geçidi, 1820 m, 5 km nnō Uludere, 11.V.1985 (leg. WOLF, coll. HACKER)

Paratypus 1 ♀ mit den gleichen Daten (leg. WOLF, coll. HACKER).

Beschreibung

Spannweite der Vorderflügel 38-39 mm.

Grundfarbe aller Körperteile gräulich mit leicht bräunlichem Einschlag. Vorder- und Hinterflügel langgestreckt und schmal. Als Zeichnungselemente sind auf der Vorderflügeloberseite Nieren- und Ringmakel (letzterer nur sehr schwach), Postmediane, Antemediane (nur schwach), Mediane und ein bräunlicher Streifen im Saumfeld hin zum Apex, auf der Hinterflügeloberseite der Zellenquerast erkennbar. Alle genannten Elemente heben sich durch ihre dunkelgraue bis bräunliche Färbung mit Ausnahme von Nierenmakel (zusätzlich hell umrandet) und Postmediane nur unscharf ab. Die Flügelunterseite zeigt vorne einen deutlichen, schwarzbraunen Nierenmakel und eine durch Punkte angedeutete Postmediane, hinten einen deutlichen, scharf abgesetzten, dunkelgrauen Zellenquerast. Die Fransen beider Flügel sind einfarbig gräulich.

Die Fühler sind für Weibchen auffallend sägezähmig.

Differentialdiagnose: *O. wolfi* spec. n. wurde von HACKER (1986: 43) bereits als *Orthosia spec.*“ gemeldet und dabei mit *Orthosia incerta* (HUFNAGEL, 1766) verglichen. Trotz intensiver Bemühungen durch Herrn WOLF im Frühjahr 1986 und 1987 konnten die zu den beiden vorliegenden Weibchen gehörenden Männchen der interessanten Art nicht gefunden werden, so daß sich die Beschreibung nur auf die Weibchen stützen kann.

Die neue Art steht nahe *O. incerta* HFN., unterscheidet sich von dieser aber habituell durch die schmalen, langgestreckten Flügel und die nur schwach gezeichneten Vorderflügel. Die Fühler der Weibchen von *O. incerta* HFN. sind bewimpert, nicht sägezähmig. Die Genitalstrukturen der Weibchen beider Arten sind in Fig. 5a-c abgebildet und unterscheiden sich stark eine Beschreibung erübrigt sich. *Orthosia rorida* FRIVALDSKY, 1835 zeigt zwar eine ähnliche Grundfarbe, ihre

Flügel sind aber wesentlich breiter und gedrungener, die Zeichnung ist ausgesprochen unscharf. Die Tiere aus der Provinz Hakkari und der übrigen Türkei unterscheiden sich im übrigen kaum von Stücken aus dem Balkanraum. Die weiblichen Genitalstrukturen ähneln denen von *O. wolffi* spec. nov., der Hauptunterschied findet sich in der nahezu runden Bursa copulatric (bei *wolffi* spec. n. langgezogen). Ähnlichkeiten zu den übrigen Arten der Gattung *Orthosia* OCHSENHEIMER, 1816 sind nicht erkennbar. *Orthosia ferrosticta* (HAMPSON, 1894), beschrieben aus Narkundah (Kaschmir) zeigt zwar eine ähnliche Grundfarbe und schmale, längliche Flügel, alle übrigen Zeichnungselemente unterscheiden sich jedoch deutlich. *Orthosia castaneipennis mithras* (WILTSHIRE, 1941) (beschrieben aus dem Iran, Pir-i-Zan) weist eine rötlich-bräunliche Grundfarbe und eine andere Zeichnung auf. In diesem Zusammenhang ist es interessant, daß in der Provinz Hakkari (Ortaşu Çay-Tal, 4 km sw Uludere, 9 km wnw Ortubağ, 1000 m, 22.IV.1987, leg. SCHREIER & WOLF) eine konstant rötlich-bräunliche Form von *Orthosia incerta* HFN. fliegt, die habituell *O. castaneipennis mithras* WLTSH. sehr nahe kommt, genitaler aber vollkommen mit mitteleuropäischen *incerta* HFN. übereinstimmt (Genital-Präp. HACKER N 4067 ♂, 4070 ♀).

Die neu beschriebene Art ist ihrem Entdecker, Herrn WERNER WOLF, gewidmet.

Perigrapha i-cinctum ([DENIS & SCHIFFERMÜLLER], 1775)

Noctua i-cinctum (Ank. system. Werk Wienergegend: 78)

Prov. Hakkari, Tanin-Dağları, 3 km ö Mutluca, 1250 m, 23.IV.1987, in Anzahl, dto. 5 km n Agaçsiz, 1330 m, 28.IV.1987, dto. Zab-Tal 7 km wnw Ağaçdibi, 1300 m, 27.IV.1987 (leg. SCHREIER & WOLF).

Hyssia cavernosa cavernosa (EVERSMANN, 1842)

Orthosia cavernosa (Bull. Soc. Nat. Moscou 15: 547).

Prov. Kars, 2 km ö Hanak, 1900 m, 24.VI.1985 (leg. HUBER).

Erstnachweis für die türkische Landesfauna. Die Art wurde aus dem südlichen Ural beschrieben und ist transpaläarktisch vom östlichen Mitteleuropa bis Ostasien verbreitet.

Aletia impura impura (HÜBNER, [1803-1808])

Noctua impura (Samml.Eur.Schmett., Noctuae 2 und 3, Taf. 85, Fig. 396)

Prov. Konya, Sultan-Dağ, 1500-2000 m, 16.VI.-1.VII.1976 (leg. de FREINA, coll. ZSM).

Aletia sassanidica HACKER, 1986

Aletia sassanidica (Spixiana 9: 43)

Prov. Erzurum, Kopdaği-Geçidi, 2400 m, 24.VI.1985 (leg. KUHNNA),

Prov. Kars, 8 km s Sarikamiş, 2000-2300 m, 21.VI.1985 (leg. KUHNNA),

Prov. Tokat, Çamlıbel-Geçidi, 1700 m, 28.V.1985 (leg. HUBER),

Prov. Erçincan, 10 km n Eşil, 1300 m, 12.VI.1983 (leg. HUBER),

Prov. Van, Güseldere-Geçidi, 2700 m, 11.VI.1985 (leg. HUBER),

Prov. Maraş, 10 km ö Göksun, Salyan, 1500 m, 24.V.1985 (leg. HUBER).

Aletia pudorina ([DENIS & SCHIFFERMÜLLER], 1775)

Noctua pudorina (Ank. system. Werk. Wienergegend: 85)

Prov. Hakkari, 47 km nördlich Hakkari, Bağışli, 1600-1800 m, 16.VI.1985 (leg. KUHNA).

Cucullia lucifuga ([DENIS & SCHIFFERMÜLLER], 1775)

Noctua lucifuga (Ank. system. Werk. Wienergegend: 312)

Prov. Kars, 8 km südlich Sarikamis, 2000-2300 m, 21.VI.1985 (leg. KUHNA),

Prov. Kars, 2 km nördlich Hanak, 1800 m, 24.VI.1985 (leg. HUBER).

Cucullia celsiae HERRICH-SCHÄFFER, 1850

Cucullia celsiae (Syst. Bearb. Schmett. Europa 2: 311)

Prov. Hakkari, Çilo-Dağı, 5 km nördlich Agaçsiz, 28.IV.1987, 3 ♂♂ (leg. SCHREIER & WOLF).

Metalopha gloriosa STAUDINGER, 1892

Metalopha gloriosa (Dt. Ent.Z. Iris 4: 314)

Prov. Erzurum, 23 km westlich Oltu, 1800 m, 24.VI.1985 (leg. KUHNA),

Prov. Urfa, Halfeti, 600 m, 24.IV.1982 (leg. HUBER),

Prov. Mardin, 2 km nördlich Mardin, 850 m, 21.IV.1987, in großer Anzahl (leg. SCHREIER & WOLF).

„*Calophasia*“ *acuta* (FREYER, 1838)

Acronycta acuta (Neuere Beiträge zur Schmetterlingskunde 3: 88)

Prov. Urfa, Halfeti, 600 m, 24.IV.1982 (leg. HUBER), dto. 1.V.1987, in sehr großer Anzahl (leg. SCHREIER & WOLF).

Cleonymia baetica diluta (ROTHSCHILD, 1911)

Cleophana baetica diluta (Ann. Mag. Nat. Hist. 8: 232)

Prov. Maras, 24 km nördlich Parzarçik, 950 m, 4.V.1986 (leg. KUHNA),

Prov. Urfa, Halfeti, 600 m, 24.IV.1982 (leg. HUBER),

Prov. Mardin, 2 km nördlich Mardin, 850 m, 21.IV.1987 (leg. SCHREIER & WOLF),

Prov. Siirt, 10 km südwestlich Siirt, 600 m, 24.IV.1987 (leg. SCHREIER & WOLF).

Omphalophana durnalayana OSTHELDER, 1933

Ophalophana durnalayana (Mitt. Münch. Ent. Ges. 23: 52)

Prov. Hakkari, Tanin Tanin-Geçidi, 15.VI.1985 (leg. KUHNA),

Prov. Binöl, Buğlan-Geçidi, 1600 m, 9.VI.1985 (leg. HUBER).

Metopoceras beata STAUDINGER, 1892

Metopoceras beata (Dt. Ent. Z. Iris 4: 274)

Prov. Elazığ, Kale/Euphrat, 13.V.1986 (leg. KUHNA),

Prov. Erçincan, 10 km nördlich Esil, 1300 m, 12.VI.1983 (leg. HUBER),

Prov. Seyhan, Saimbeyli, 1500 m, 24.V.1985 (leg. HUBER),

Prov. Hakkari, Bağışli, 16.VI.1985 (leg. KUHNA); dto. Suüstü, 1900 m, 18.VI.1985 (leg. HUBER).

Oncocnemis mongolica iranica SCHWINGENSCHUSS, 1937

Oncocnemis mongolica iranica (Z.Österr.Ent.Ver. 22: 59)

Prov. Kars, Araç-Tal ö Karakurt, 1500 m, 2.-3.VIII.1978, 1 ♀ (leg. de FREINA, coll. ZSM), dto. 25.VI.1985 (leg. HUBER).

Die Art war aus der Türkei bisner nur von der Provinz Hakkari bekannt.

Oncocnemis strioligera anatolica HACKER, 1986

Oncocnemis strioligera anatolica (Atalanta 17: 17)

Prov. Kars, Araç-Tal, Umgebung Kagizman, 1700 m, 29.VIII.1977, 2 ♀♀ (leg. de FREINA, coll. ZSM).

Oncocnemis strioligera LEDERER, 1853 (Verh. Zool.-Botan.Ges. Wien 3: 368) wurde aus Zentralasien (Altai-Gebirge) beschrieben. Die vorderasiatischen Populationen gehören zur Subspezies *anatolica* HACKER, 1986, die wesentlich kontrastreicher gezeichnet ist als die einförmig, hell-grau-bräunliche Nominatunterart. Die Exemplare aus Anatolien zeigen dabei eine mehr gräuliche Grundfarbe, die der Osttürkei auch dunklere, braune Tönungen und erinnern dabei etwas an die Färbung der vorhergehenden Art. Eine Ausscheidung einer weiteren Unterart sollte jedoch unterbleiben, da zwischen zentral- und osttürkischen Tieren mehrfach Übergänge festgestellt werden können.

Litophane semibrunnea wiltshirei BOURSIN, 1962

Litophane semibrunnea wiltshirei (Z. Wien. Ent. Ges. 47: 93)

Prov. Hakkari, Çilo-Dağı, 5 km n Agaçsiz, 1330 m, 28.IV.1987, 1 ♀ (leg. SCHREIER).

Valeria oleagina syriaca OSTHELDER, 1933

Valeria oleagina syriaca (Mitt.Münch.Ent.Ges. 23: 60)

Prov. Hakkari, Tanin-Dağları, 3 km ö Mutluca, 1250 m, 23.IV.1987, in Anzahl; dto. Zab-Tal, 7 km wnw Agaçdihi, 1300 m, 27.IV.1987 (leg. SCHREIER & WOLF).

Valerietta boursini de FREINA & HACKER, 1985

Valerietta boursini (Entomofauna 6: 254)

Prov. Hakkari, Üçümçü, 1300 m, 5.VII.1984, dto. Suüstü, 1900 m, 18.VI.1985 (leg. HUBER).

Conistra vaccinii (LINNAEUS, 1761)

Phalaena (Noctua) vaccinii [Fauna Suecica (Edn 2): 320]

Prov. Hakkari, 7 km wnw Agaçdihi, 1300 m, 27.IV.1987 (leg. SCHREIER).

Conistra erythrocephala ([DENIS & SCHIFFERMÜLLER], 1775)

Noctua erythrocephala (Ank.system.Werk.Wienergegend: 77)

Prov. Bilecik, 5 km sw Küplü, 18.IV.1987 (leg. SCHREIER & WOLF).

Beide *Conistra* HÜBNER, [1821]-Arten wurden in der Türkei bisher nur sehr wenig gefunden.

Conistra torrida pinkeri HACKER, subspec. n. (Taf. 2, Fig. 3, 4)

Holotypus ♂ Prov. Konya, Sertavul-Geçidi N-Seite, 1500 m, 28 km s Karaman, 27.X.1984 (leg. SCHREIER, coll. HACKER)

Paratypen ♂♂, ♀♀ mit den gleichen Daten (leg. et coll. SCHREIER); 1 ♂, 1 ♀ Prov. Maraş, 23.X.-3.XI.1977 (leg. FRIEDEL, coll. ZSM);

1 ♂ Prov. Ankara, Beynam Orman, 1400-1500 m, 10.X.1981 (leg. et coll. KUHNA); 2 ♂♂, 1 ♀ Sivas, Gürün, 20.-22.X.1977 (leg. FRIEDEL, coll. ZSM); 5 ♂♂, 1 ♀ Prov. Ankara, Kizilcahamam, X.1977 (leg. FRIEDEL, coll. ZSM); 1 ♂ Prov. Burdur, Celtikçi Beli, 1300 m, 24.III.1986 (leg. ORTNER, coll. HUBER).

Conistra torrida (LEDERER, 1857) (Wien. Ent. Monatsschrift 81) wurde aus Sizilien beschrieben. Alle europäischen Populationen zeigen eine einheitlich dunkelrötlich-bräunliche Grundfärbung mit hellgelblich-rötlichem Vorderrand und ebenso gefärbten Ring- und Nierenmakel sowie Saumfeld um die Subterminale. Die kleinasiatischen Exemplare sind im Durchschnitt kleiner und zeigen eine gräulich-bräunliche Grundfarbe mit nur geringer Rot-Beimischung. Vorderrand, Ring- und Nierenmakel sind meist nicht heller abgesetzt, sondern erscheinen in der Grundfarbe, wobei die Makeln dann fein schwarz umrandet gut sichtbar sind. Bei manchen der vorliegenden Tiere sind Andeutungen an die Färbung und Zeichnung europäischer Populationen vorhanden, jedoch erreichen die Tiere keinesfalls die „Farbigkeit“ europäischer Exemplare; der Gesamteindruck einer gut ausgeprägten und abgrenzbaren Unterart bleibt auf jeden Fall erhalten. Das Taxon *pinkeri* subspec. n. steht für alle vorderasiatischen *Conistra torrida* LED.-Populationen. Die neu beschriebene Unterart ist Herrn Ing. RUDOLF PINKER, Wien (gest. 1987), der sich sehr um die Erforschung der kleinasiatischen Noctuidae-Fauna verdient gemacht hat, posthum gewidmet.

Spudaea rutililla pontica KLJUTSHKO, 1968

Spudaea rutililla pontica (Zoologiceskij Zurnal 47: 778)

Prov. Bilecik, 5 km sw Küplü, 18.IV.1987, in Anzahl (leg. SCHREIER & WOLF).

Acronicta leporina leporina (LINNAEUS, 1758)

Phalaena (Noctua) leporina [Systema Naturae (Edn 10) 1: 510]

Prov. Rize, Çamihemşir, 500 m, 13.VIII.1978, 3 ♂♂ (leg. de FREINA, coll. ZSM).

Craniophora pontica pontica (STAUDINGER, 1879)

Acronycta pontica (Horae Soc. Ent. Ross. 14: 364)

Prov. Ankara, Kizilcahamam, Umgeb. Güvem, 1000 m, 29.V.1986 (leg. HUBER; dto. 29.V.1986 (leg. KUHNA);

Prov. Ercincan, 10 km n Eşil, 1300 m, 12.VI.1983 (leg. HUBER),

Prov. Hakkari, 47 km nö Hakkari, Bağisli, 1600-1800 m, 16.VI.1985 (leg. KUHNA).

Craniophora ligustri ligustri ([DENIS & SCHIFFERMÜLLER], 1775)

Noctua ligustri (Ank. system. Werk Wienergegend: 70)

Prov. Ankara, Kizilcahamam, Umgeb. Güvem, 1000 m, 13.V.1985 (leg. HUBER),
Prov. Kars, 16 km s Sarikamiş, 1900 m, 23.VI.1985 (leg. HUBER).

Cryphia petricolor petricolor (LEDERER, 1870)

Bryophila petricolor (Ann.Soc.Ent.Belg. 14: 32)

Prov. Kars, Kötek, 1550 m, vic. Kagizman, 29.VII.-31.VII.1978 (leg. de FREINA,
coll. ZSM).

Cryphia occidentalis occidentalis (OSTHELDER, 1933)

Bryophila centralis occidentalis (Mitt.Münch.Ent.Ges. 23: 46)

Prov. Hakkari, Umgeb. Hakkari, Zab-Tal, 1600 m, 5.VII.1984 (leg. HUBER).

Amphipyra livida livida ([DENIS & SCHIFFERMÜLLER], 1775)

Noctua livida (Ank.system.Werk.Wienergegend: 85)

Prov. Iğel, Yarliç, 25 km n Tarsus, 250 m, 16.V.1985 (leg. HUBER),

Prov. Hakkari, Üçümçü, 1300 m, 5.VII.1984 (leg. HUBER).

Dypterygia scabriuscula (LINNAEUS, 1758)

Phalaena (Noctua) scabriuscula [Systema Naturae (Edn 10) 1: 516]

Prov. Ankara, Kizilcahamam, 29.V.1986 (leg. KUHNA),

Prov. Erzurum, 23 km w Oltu, 1800 m, 24.VI.1985 (leg. KUHNA).

Apamea polyglypha maraschi (DRAUDT, 1934)

Parastichtis monoglypha f. *maraschi* (Die Palaearkt. Eulenart. Nachtfalter, Suppl.:
157)

Prov. Iğel, Tarsus, 100 m, 18.VI.1983 (leg. HUBER), dto. 25 km n Tarsus, 250 m,
16.V.1985 (leg. HUBER),

Prov. Bingöl, Buğlan-Geçidi, 1600 m, 23.VI.1984 (leg. HUBER),

Prov. Hatay, Muşa-Dağları, Teknepinar, 300 m, 17.V.1985 (leg. HUBER),

Prov. Hakkari, Üçümçü, 1300 m, 5.VII.1984 (leg. HUBER),

Prov. Maraş, 24 km nö Parcarçık, 950 m, 4.V.1986 (leg. KUHNA),

Prov. Siirt, Baykan, 9.V.1986 (leg. KUHNA),

Prof. Urfa, Bireçik, 5.V.1986 (leg. KUHNA).

Apamea indiges (TURATI, 1926)

Parastichtis indiges (Atti Soc. Ital. Sci. Nat. Mus. Civ. Stor. Nat. Milano 65: 40)

Prov. Iğel, Yazlık, 25 km n Tarsus, 250 m, 16.V.1985 (leg. HUBER).

Apamea remissa (HÜBNER, [1808-1809])

Noctua remissa (Samml. Eur. Schmett., Noctuae 2, Taf. 90, Fig. 423)

Prov. Erzurum, 23 km w Oltu, 1800 m, 24.VI.1985 (leg. KUHNA),

Prov. Kars, 2 km n Hanak (Kiefernwald), 1900 m, 24.VI.1985 (leg. HUBER),

Prov. Van, Güseldere-Geçidi, 2700 m, 11.VI.1985 (leg. HUBER).

Apamea illyria FREYER, 1852

Apamea illyria (Neuere Beitr. Schmetterlingskde. 6: 5, Tab. 483, Fig. 2)

Prov. Kars, 8 km s Sarikamiş, 2200-2300 m, 21.VI.1985 (leg. KUHNA); dto. 2 km n Hanak, 1900 m, 24.VI.1985 (leg. HUBER),
Prov. Tokat, Çamlıbel-Geçidi, 1700 m, 28.VI.1985 (leg. THÖNY).

Oligia strigilis (LINNAEUS, 1758)

Phalaena (Noctua) strigilis [Systema Naturae (Edn 10) 1: 516]

Prov. Kars, 2 km n Hanak, 1900 m, 24.VI.1985 (leg. HUBER).

Luperina diversa diversa (STAUDINGER, 1892)

Apamea dumerilii var. *diversa* (Dt. Ent. Z. Iris 4: 284)

Zypern, nw Aya Napa, 29.-31.X.1984 (leg. NIPPE, det. HACKER).

Erster Nachweis für die Insel Zypern

Mesapamea vaskeni VARGA, 1979

Mesapamea vaskeni (Z.Arb.Gem.Öster.Ent. 31: 11)

Prov. Kars, 8 km s Sarikamiş, 2200-2300 m, 21.VII.1985 (leg. KUHNA); dto. 1900 m, 23.VI.1985 (leg. HUBER); dto. Posof, 1500 m, 25.VII.1986 (leg. HUBER).

Mesapamea hedeni v a r g a i HACKER, subspec. n. (Taf. 2, Fig. 5, 6)

Holotypus ♂ Prov. Erzurum, Kopdağı Geçidi, 2400 m, 10.-14.VII.1983
(leg. THOMAS, coll. PEKS)

Paratypus 1 ♂ Prov. Ağrı, n Çumaçay, 1950-2100 m, 22.-23.VI.1981 (leg. et coll. de FREINA)

Die beiden Tiere der hauptsächlich zentral- und ostasiatisch verbreiteten *Mesapamea hedeni* (GRAESER, 1888) (Berl. Ent. Z. 32: 333) wurden bereits von HACKER (1986: 54; 1987: 141) erwähnt. Obwohl bisher nur zwei (habituell und genitalmorphologisch vollkommen identische) Exemplare aus der Nordosttürkei vorliegen, ist es angebracht, diese vorderasiatischen Populationen als eigene Unterart abzutrennen. Die Tiere sind kleiner als die in größerer Serie (coll. ZSM) vorliegenden Exemplare aus Zentral- und Ostasien (34-36 mm) und zeigen einen einheitlich graubräunlichen Habitus, bei dem nur der gräulich-weißliche Nierenmakel, der braunschwarze Zapfenmakel sowie die Postmediane zeichnungsmäßig stärker in Erscheinung treten. Oberflächlich betrachtet besteht damit eine gewisse Ähnlichkeit zu Exemplaren von *Agrotis exclamationis* (LINNAEUS, 1758). Beide Tiere wurden genitalmorphologisch untersucht und stimmen darin vollkommen mit Tieren aus Zentral- und Ostasien überein (vgl. Abb. VARGA, 1979: 12; REZBANYAI-RESER, 1986: 47-84); sehr typisch ausgeprägt sind vor allem Cucullus, Clavus und Form der unterhalb des Cucullus vorspringende, harpenförmigen Fortsatzes. Dagegen reichen die im Aedoeagus vorhandenen Merkmale (evertierte Vesica, Cornutibündel etc.) zur sicheren Artunterscheidung nicht aus.

Die neu beschriebene Unterart ist Herrn Prof. Dr. Z. VARGA gewidmet.

Pseudohadena laciniosa (CHRISTOPH, 1887)

Chloantha laciniosa (ROMANOFF, Mém. Léop. 3: 77)

Prov. Kars, Araç-Tal 3 km ö Karakurt, 1700 m, 25.VI.1985 (leg. HUBER),

Prov. Hakkari, Suüstü, 1900 m, 18.VI.1985 (leg. HUBER),
Prov. Kars, Kagizman, 20.VI.1985 (leg. KUHNA).

Hadjina lutosa STAUDINGER, 1892

Hadjina n. gen. *lutosa* (Dt. Ent. Z. Iris 4: 286)

Prov. Siirt, 5 km s Baykan, 650 m, 10.V.1986, häufig (leg. KUHNA),
Prov. Urfa, Halfeti, 350 m, 1.V.1987 (leg. SCHREIER).

Spodoptera cilium latebrosa (LEDERER, 1855)

Caradrina latebrosa (Verh. Zool. Botan. Ges. Wien 5: 205)

Zypern, nw Aya Napa, 29.-31.X.1984 (leg. NIPPE).

Erste Angabe dieser subtropisch-tropisch verbreiteten Art für die Insel Zypern.

Hoplodrina levis (STAUDINGER, 1888)

Caradrina alsines var. *levis* (Stett. Ent. Z. 49: 29)

Prov. Van, Vansee bei Gevaş, 1800 m, 9.VIII.1985 (leg. KUHNA).

Hoplodrina pfeifferi (BOURSIN, 1932)

Athetis pfeifferi (Int. Ent. Z. 26: 246)

Prov. Sivas, Gürün, 1500 m, 2.VII.1985 (leg. KUHNA); dto. 27.VI.1985 (leg. THÖNY),

Prov. Van, Güseldere-Geçidi, 2700 m, 21.VI.1985 (leg. HUBER),

Prov. Tunceli, 15 km n Pülümür, 1800 m, 28.VI.1985 (leg. KUHNA).

Platyperigea kadenii (FREYER, 1836)

Caradrina kadenii (Neuere Beitr. Schmetterlingskde. 2: 147, Tab. 186)

Prov. Hakkari, Üçümçü, 1300 m, 15.VI.1985 (leg. HUBER).

Paradrina poecila (BOURSIN, 1939)

Elephria poecila (Ent. Rdsch. 56: 322)

Prov. Hakkari, 47 km n Hakkari, Bağısli, 1600-1800 m, 16.VI.1985; dto. Tanin
Tanin-Gecidi, 2000 m, 15.VI.1985 (leg. KUHNA); dto. Süvarihalil-Geçidi, 2300 m,
4.VII.1984, dto. Suüstü, 1900 m (leg. HUBER),

Prov. Van, Güseldere-Geçidi, 2700 m, 30.VI.1984 (leg. HUBER),

Prov. Bingöl, Buğlan-Geçidi, 1600 m, 29.VI.1984, dto. 9.VI.1985 (leg. HUBER),

Prov. Erçincan, 10 km n Eşil, 1300 m, 12.VI.1983 (leg. HUBER).

Aegle nubila (STAUDINGER, 1892)

Metoponia nubila (Dt. Ent. Z. Iris 4: 326)

Prov. Hakkari, Üçümçü, 1300 m, 16.VI.1985 (leg. HUBER).

Aegle diatemna BOURSIN, 1962

Aegle diatemna (Z. Wien. Ent. Ges. 47: 183)

Prov. Urfa, 8 km w Siverek, 700 m, 9.-10.VI.1974, 1 ♀ (leg. GROSS, Museum
EITSCHBERGER),

Prov. Elazığ, Umgeb. Elazığ, 1300 m, 28.VI.1984, 1 ♀ (leg. HUBER).

Aegle diatemna BRSN. wurde nach Tieren aus Mardin und Konia beschrieben.

Haemerosia renalis (HÜBNER, [1811-1813])

Pyralis renalis (Samml. Eur. Schmett., Pyralidae 2, Taf. 24, Fig. 157)

Prov. Hakkari, Üçümçü, 1300 m, 20.VII.1986 (leg. HUBER).

Pyrocleptria cora (EVERSMANN, 1837)

Heliothis cora (Bull. Soc. Nat. Moscou 1837: 47)

Prov. Kars, 8 km s Sarikamiş, 2200-2300 m, 21.VI.1985 (leg. KUHNA).

Die aus Südrußland beschriebene Art wird erstmals für die türkische Landesfauna nachgewiesen.

Oxytrypia stephania SUTTON, 1964 (= *danilevskyi* MILJANOVSKY, 1973)

Oxytrypia stephania (Ann. Mag. Nat. Hist. 6: 373)

Prov. Sivas, Gürün, 12.X.1977, 6 ♂♂ (leg. FRIEDEL, coll. ZSM)

Erstnachweis dieser bisher nur aus dem Elbursgebirge und aus Armenien bekannten Art für die Fauna der Türkei.

Aedophron rhodites (EVERSMANN, 1851)

Heliothis rhodites (Bull. Soc. Nat. Moscou 24: 635)

Prov. Erzurum, 8 km nö Akşar, 1500 m, 23.VI.1985 (leg. KUHNA),

Prov. Kars, Kagizman, 20.VI.1985 (leg. KUHNA).

Periphanes treitschkei (FRIVALDSKY, 1835)

Heliothis treitschkei (Tars. Esk. 2: 273)

Prov. Ankara, Güvem bei Kizilcahamam, 1200 m, 12.VI.1985 (leg. THÖNY);
dto. 25.VI.1984 (leg. HUBER),

Prov. Urfa, Halfeti, 600 m, 24.IV.1982 (leg. HUBER),

Prov. Hakkari, Üçümçü, 1300 m, 5.VII.1986, dto. Suüstü, 1900 m, 18.VI.1985 (leg. HUBER).

Janthinea frivaldszkii (DUPONCHEL, 1835)

Heliothis frivaldszkii (Annl. Soc. Ent. France 4: 633)

Prov. Ankara, Güvem bei Kizilcahamam, 1000 m, 25.VI.1984 (leg. HUBER).

Metachrostis velocior (STAUDINGER, 1892)

Thalpochares velox var. *velocior* (Dt. Ent. Z. Iris 5: 288)

Prov. Içel, Yazlık, 25 km n Tarsus, 250 m, 16.V.1985 (leg. HUBER).

Metachrostis dardouini (BOISDUVAL, 1840)

Bryophila dardouini (Genera et Index Meth. Eur. Lepid.: 96)

Prov. Bitlis, Kuzgunkiran-Geçidi, 2250 m, 19.VI.1985 (leg. KUHNA),

Prov. Siirt, 10 km w Siirt, 600 m, 24.IV.1987, häufig (leg. SCHREIER & WOLF).

Eublemma maraschensis (OSTHELDER, 1933)

Porphyrinia maraschensis (Mitt. Münch. Ent. Ges. 23: 88)

Prov. Hakkari, Üçümçü, 1300 m, 16.VI.1985 (leg. HUBER),

Prov. Malatya, Resadiye-Geçidi s Sürgü, 1600 m, 27.VI.1979, 2 ♀♀ (leg. GROSS, coll. Museum EITSCHBERGER), dto. 3 ♂♂ (leg. et coll. KUHNA),
Prov. Kars, Kagizman, Kötek, 1550 m, 29.VII.-31.VII.1978, 1 ♀ (leg. de FREINA, coll. ZSM),
Prov. Elazig, Hasar-See, 1250 m, 13.VII.1978, 1 ♂ (leg. et coll. KUHNA).

Eublemma suppuncta (STAUDINGER, 1892)

Thalpochares suppuncta (Dt. Ent. Z. Iris 4: 319)

Prov. Malatya, Resadiye-Geçidi s Sürgü, 1600 m, 15.-16.VI.1974, 1 ♀ (leg. GROSS, coll. Museum EITSCHBERGER),
Prov. Elazig, Kale/Euphrat, 700 m, 13.-14.VI.1974, 2 ♀♀ (leg. GROSS, coll. Museum EITSCHBERGER),
Prov. Nevşehir, Ürgüp, 1400 m, 21.VII.1984, 3 ♂♂, 2 ♀♀ (leg. et coll. KUHNA),
Prov. Sivas, Gürün, 1500 m, 1.VIII.1986 (leg. HUBER), dto. 10.VII.1978, 1 ♀, dto. 25.VII.1984, 1 ♂ (leg. et coll. KUHNA).

Eublemma parallela (FREYER, 1842)

Anthophila parallela (Neuere Beitr. Schmetterlingskde. 4: 123, Tab. 360, Fig. 2)

Prov. Van, Güseldere-Geçidi, 2700 m, 30.VI.1985 (leg. THÖNY),
Prov. Tokat, Camlibel-Geçidi, 1500 m, 4.VI.1985 (leg. HUBER),
Prov. Erzurum, Kopdağı-Geçidi, 2400 m, 28.VI.1985 (leg. KUHNA),
Prov. Hakkari, Tanin Tanin-Geçidi, 2200 m, 15.VI.1985 (leg. KUHNA).

E. parallela FRR. wurde aus Südrußland beschrieben und ist insbesondere in den Gebirgen der Osttürkei weit verbreitet.

Eublemma pallidula (HERRICH-SCHÄFFER, 1845)

Micra pallidula (Syst. Bearb. Schmett. Eur. 6: 178)

Prov. Elazig, Kale/Euphrat, 600 m, 7.VI.1985 (leg. HUBER),
Prov. Sivas, Gürün, 2.VII.1985 (leg. KUHNA).
Prov. Erzurum, Tortum, 1700 m, 27.VII.1986 (leg. HUBER).

Eublemma suppura (STAUDINGER, 1892)

Thalpochares suppura (Dt. Ent. Z. Iris 4: 320)

Prov. Içel, Yazlik, 25 km n Tarsus, 250 m, 16.V.1985 (leg. HUBER).

Eublemma pannonica lenis (EVERSMANN, 1844)

Anthophila lenis (Faun. Lepid. Volg. & Ural.: 338)

Prov. Elazig, Kale/Euphrat, 600 m, 7.VI.1985 (leg. HUBER),
Prov. Erzurum, Tortum, 1700 m, 27.VII.1986 (leg. HUBER).

Hoplotarache sordescens (STAUDINGER, 1895)

Thalpochares sordescens (Dt. Ent. Z. Iris 7: 282)

Prov. Elazig, Kale/Euphrat, 700 m, 7.VI.1985 (leg. HUBER).

Calymma communimacula gracilis OSTHELDER, 1933

Calymma communimacula gracilis (Mitt. Münch. Ent. Ges. 23: 86)

Prov. Hakkari, Üçümçü, 1900 m, 15.VI.1985 (leg. HUBER).

Abrostola asclepiades ([DENIS & SCHIFFERMÜLLER], 1775)

Noctua asclepiades (Ank. system. Werk. Wienergegend: 91)

Prov. Kars, 2 km Hannak, 1900 m, 24.VI.1985, 1 ♀ (leg. HUBER) (Genital-Präp. HACKER N 3985 ♀).

Erstnachweis für die türkische Fauna. Die bisher übliche Auffassung, daß *A. asclepiades* D.&S. in Vorderasien durch *Abrostola clarissa* (STAUDINGER, 1900) abgelöst wird, ist zumindest in dieser absoluten Aussage nicht gültig; in der Provinz Kars kommen beide Arten sympatrisch vor (vgl. HACKER, 1986: 60). Auch aus den Aufsammlungen von HUBER liegt ein Belegexemplar von *Clarissa* STGR. mit den Daten: Prov. Kars, 16 km s Sarikamis, 1900 m, 26.VI.1985 vor. Beide Arten sind habituell nicht zu verwechseln; das vorliegende türkische Stück von *A. asclepiades* D.& S. zeigt Ähnlichkeiten mit den relativ großen und gräulicheren Tieren der griechischen Populationen.

Abrostola trigemina (WERNEBURG, 1864)

Noctua trigemina (Beiträge zur Schmetterlingskunde 1: 247, 308)

Prov. Giresun, Heresit Deresi-Tal, 30 km sö Tirebolu, 300 m, 25.IX.1986 (leg. HACKER) (Genital-Präp. HACKER N 3763 ♂),

Prov. Izmit, Gebze, 2. und 3.VI.1969 (leg. FRIEDEL, coll. ZSM) (Genital-Präp. HACKER N 4098 ♂).

Die beiden Angaben sind interessanterweise die ersten authentischen Nachweise dieser sicherlich weiter verbreiteten Art für die Türkei, nachdem die meisten älteren Angaben wegen nomenklatorischer Probleme mit den beiden Arten *Abrostola triplasia* (LINNAEUS, 1758) (= *tripartita* HFN.; = *urticae* HBN.) und *Abrostola trigemina* (WERNEBURG, 1864) (= *triplasia* auct.) nicht verwertbar sind.

Euchalcia variabilis obscurior ALBERTI, 1965

Plusia variabilis obscurior (D.Ent.Z.N.F. 12: 368)

Prov. Trabzon, Zigana-Geçidi, 1500 m (leg. de FREINA, coll. ZSM),

Prov. Artvin, Yalnzıçam-Geçidi, W-Seite, 1900-2000 m, 29.-30.VII.1983, 2 ♂♂ (leg. de FREINA, coll. HACKER).

Euchalcia chalcophanes DUFAY, 1963

Euchalcia chalcophanes (Bull. Soc. Linn. Lyon 1963: 69-70)

Prov. Hakkari, Tanin Tanin-Geçidi, 2000 m, 15.VI.1985 (leg. KUHNNA).

Zweiter Nachweis dieser aus dem Elbursgebirge beschriebenen Art für die türkische Fauna.

Euchalcia augusta (STAUDINGER, 1892)

Plusia augusta (Dt. Ent. Z. Iris 4: 309)

Prov. Elazığ, Hasar-See, NO-Ufer, 1250 m, 12.VI.1985 (leg. KUHNNA),

Prof. Urfa, Halfeti, 600 m, 24.IV.1982 (leg. HUBER)!, dto. 400 m, 30.IV.1982 (coll. HACKER).

Panchrysia deaurata (ESPER, 1757)

Phalaena deaurata (Die Schmetterlingen in Abbildungen nach der Natur 4: Taf. 110, Fig. 6)

Prov. Erzurum, 8 km nö Akşar, 1500 m, 23.VI.1985 (leg. KUHNNA,

Prov. Sivas, Gürün, 1.-10.VII.1976, 1 ♂ (leg. FRIEDEL, coll. ZSM).

Erstnachweis für die türkische Fauna.

Macdunnoughia confusa (STEPHENS, 1850)

Plusia confusa (List Spec. Br. Anim. Colln. Br. Mus. 5: 291)

Prov. Hakkari, Üçümçü, 1300 m, 5.VII.1984 (leg. HUBER),

Prov. Giresun, Heresit-Deresi-Tal, 30 km sö Tirebolu, 300 m, 25.IX.1985 (leg. HACKER),

Prov. Manisa, 12 km w Kula, 700 m, 7.X.1986 (leg. HACKER).

Von dieser Art sind aus der Türkei nur einige ältere Nachweise bekannt geworden.

Autographa aemula elongata (ALBERTI, 1969)

Phytometra aemula elongata (Dt. Ent. Z. N. F. 16: 198)

Prov. Erzurum, Palandöken-Dağh, 2600-2800 m, 13.-14.VII.1978 (leg. de FREINA, coll. ZSM).

Trichoplusia daubei (BOISDUVAL, 1840)

Plusia daubei (Genera et Index Meth. Eur. Lepid.: 159)

Prov. Içel, Yazlik, 25 km n Tarsus, 250 m, 16.V.1985 (leg. HUBER).

Desertoplusia bella (CHRISTOPH, 1887)

Plusia bella (Stett. Ent. Z. 48: 164)

Prov. Van, Güseldere-Geçidi, 2700 m, 7.VII.1985 (leg. THÖNY), dto. 30.VI.1984 (leg. HUBER),

Prov. Hakkari, Suüstü, 1900 m, 18.VI.1985, dto. Üçümçü, 1900 m, 15.VI.1985 (leg. HUBER).

Minucia bimaculata bimaculata OSTHELDER, 1933

Minucia bimaculata (Mitt.Münch.Ent.Ges. 23: 95)

Prov. Hakkari, Çilo-Dağh, 5 km wnw Agaçdibi, 1400 m, 26.IV.1987, in sehr großer Anzahl (leg. SCHREIER & WOLF), dto. 5 km n Agaçsiz, 1330 m, häufig, dto.

Tanin-Dağlari, 3 km ö Mutluca, 1250 m, 23.IV.1987, in sehr großer Anzahl, dto. Ortaşu-Çay-Tal, 4 km sw Uludere, 9 km wnw Ortabağ, 1000 m, 22.IV.1987 (leg. SCHREIER & WOLF),

Prov. Içel, 3 km nw Mut, 300 m, 19.IV.1987, einzeln (leg. SCHREIER & WOLF),

Prov. Bitlis, Başor-Tal 15 km nö Sarikonak, 29.IV.1987 1 ♂ (leg. SCHREIER & WOLF).

M. bimaculata OSTH. tritt in der gesamten Südtürkei als ausgesprochene Seltenheit auf bisher wurden nur drei Fundplätze aus den Provinzen Maraş, Konya und Antalya bekannt. In den niedrigen Lagen des Zab-Tales in der Provinz Hakkari ist die Art jedoch ausgesprochen häufig und gemein. Beschrieben wurde sie aus Maraş.

Ephesia diversa (HÜBNER-GEYER, [1827-1828])

Noctua diversa (Samml. Eur. Schmett., Noctuae 3, Taf. 158, Fig. 737-740)

Prov. Siirt, Baykan, 13.VI.1985 (leg. KUHNA),

Prov. Hakkari, Üçümçü, 1300 m, 5.VII.1984 (leg. HUBER).

Clytie terrulenta (CHRISTOPH, 1893)

Pseudophia terrulenta (Dt. Ent. Z. Iris 6: 93)

Prov. Siirt, Baykan, 9.V.1986 (leg. KUHNA),

Prov. Hakkari, Üçümçü, 1300 m, 15.VI.1985 (leg. HUBER),

Dysgonia torrida (GUENÉE, 1852)

Ophiusa torrida (in BOISDUVAL & GUENÉE: Histoire Naturelle des Inséctès, Noctuérites 3: 269)

Prov. Içel, Yazlık, 25 km n Tarsus, 250 m, 16.V.1985 (leg. HUBER),

Prov. Hatay, Südhang Muşa-Dağh, 300 m, 17.V.1985 (leg. HUBER).

Drasteria saisani (STAUDINGER, 1882)

Leucanitis saisani (Stett. Ent.Z. 43: 53)

Prov. Erzurum, 8 km n ö Akşar, 1500 m, 23.VI.1985 (leg. KUHNA),

Prov. Kars, 16 km s Sarikamiş, 1900 m, 26.VI.1985 (leg. HUBER),

Prov. Hakkari, Bağisli, 47 km n ö Hakkari, 1600-1800 m, 16.VI.1985 (leg. KUHNA);

dto. Suüstü, 1900 m, 19.VI.1985 (leg. HUBER),

Prov. Sivas, Gürün, 1500 m, 30.V.1985 (leg. HUBER),

Prov. Içel, Yazlık, 25 km Tarsus, 250 m, 16.V.1985 (leg. HUBER),

Prov. Ankara, Güvem bei Kizilcahamam, 1000 m, 13.V.1985 (leg. HUBER); dto. 29.V.1986 (leg. KUHNA).

Drasteria flexuosa (MENÉTRIES, 1849)

Ophiusa flexuosa (Descriptions des Inséctès, recuëillis par feu M. Lehmann, St. Petersbourg: 76)

Prov. Urfa, Bireçik, 5.V.1986 (leg. KUHNA),

Prov. Kars, Kagizman, vic. Kötek, 1550 m, 29.-31.VII.1978, 2 ♂♀ (leg. de FREINA, coll. ZSM).

Armada panaceorum (MÉNÉTRIES, 1849)

Ophiusa panaceorum (Descriptions des Inséctès, recuëillis par feu M. Lehmann, St. Petersbourg: 292, Taf. 6, Fig. 6)

Prov. Urfa, Halfeti, 600 m, 24.IV.1982 (leg. HUBER).

Zweiter Nachweis für die türkische Fauna (vgl. HACKER, KUHNA & GROSS, 1986: 129).

Metoponrhis albirena (CHRISTOPH, 1887)

?*Phothedes albirena* (ROMANOFF, Mem. Lep. 3: 87)

Prov. Erzurum, 23 km w Oltu, 1800 m, 24.VI.1985 (leg. KUHNA).

Exophila rectangularis (HÜBNER-GEYER, [1827-1828])

Noctua rectangularis (Samml. Eur.schmett. Noctuae 3, Taf. 159, Fig. 743, 744)

Prov. Siirt, 10 km sw Siirt, 600 m, 24.IV.1987 (leg. SCHREIER & WOLF),

Prov. Hakkari, Üçümçü, 1300 m, 5.VII.1984 (leg. HUBER),

Prov. Konya, Sultan Dağ bei Akşehir, 1000-1500 m, 1.-17.VII.1976, 1 ♀ (leg. de FREINA, coll. ZSM).

Lygephila subpicata WILTSHIRE, 1971

Lygephila lusoria subpicata (Ann.Naturhist.Mus.Wien 75: 638, Taf. 1, 2, Fig. 6-8)

Prov. Sivas, Gürün, 1500 m, 27.VI.1984 (leg. HUBER),

Prov. Hakkari, Tanin Tanin-Geçidi, 2200 m, 15.VI.1985 (leg. KUHNA).

Lygephila schachtii BEHOUNEK & HACKER, 1986

Lygephila schachtii (Entomofauna 7: 42)

Prov. Hakkari, Bağsili, 47 km nö Hakkari, 1600-1800 m, 8.VIII.1984 (leg. KUHNA);

Prov. Bingöl, Buğlan-Geçidi, 1650-1800 m, 12.VIII.1984 (leg. KUHNA),

Prov. Elazığ, Hasar-See, NO-Ufer, 1250 m, 13.VIII.1984 (leg. KUHNA),

Prov. Tunceli, 15 km n Pülümür, 1800 m, 20.IX.1981 (leg. KUHNA),

Prov. Bitlis, Başor-Tal, 25 km sw Bitlis, 1400 m, 16.IX.1985 (leg. HACKER);

dto. 23 km wnw Tatvan, 6 km sö Güroymak, 1620 m, 17.IX.1985 (leg. HACKER).

L. schachtii BEHOUNEK & HACKER wurde nach Tieren aus der Provinz Hakkari beschrieben; nach den vorliegenden Daten kommt die Art auch in den benachbarten Provinzen vor. Sie bildet zwei Generationen aus.

Tathorhynchus exsiccata (LEDERER, 1855)

Spintherops exsiccata (Verh.Zool.-Botan.Ges. Wien 5: 204)

Prov. Hakkari, Tanin Tanin-Geçidi, 2200 m, 15.VI.1985 (leg. KUHNA).

Die auch als Wanderfalter bekannte Art wurde in der Türkei bisher nur an der Mittelmeerküste und auf Zypern gefunden.

Parascotia detersa (STAUDINGER, 1892)

Boletobia detersa (Dt.Ent.Z. Iris 4: 333)

Prov. Hatay, Muşa-Dağları, Teknepinar, 250 m, 17.V.1985 (leg. HUBER).

Herminia nigricaria OSTHELDER, 1933

Herminia nigricaria (Mitt.Münch.Ent.Ges. 23: 101)

Prov. Siirt, 5 km s Baykan, 10.V.1985, häufig (leg. KUHNA).

Herminia proxima proxima CHRISTOPH, 1893

Herminia proxima (Dt.Ent.Z. Iris 6: 94)

Prov. Hakkari, Çilo-Dağı, 5 km n Agacsiz, 1330 m, 12.IX.1985, 2 ♀♀

(leg. HACKER).

H. proxima CHR. wurde aus Ordubad beschrieben und von OSTHELDER (1933: 101) bereits für Maraş gemeldet. Der Autor gibt auch die Unterschiede zu der habituell ähnlichen *Polypogon plumigeralis* (HÜBNER, [1825]) (= *crinalis* TR.) an. Die systematische Stellung des Taxons in der Gattung *Herminia* LATREILLE, 1802

ist vorläufig und bedarf der Überprüfung.

Hypena palpalis (HÜBNER, 1796) (= *extensalis* GN.)

Pyralis palpalis (Sammlung Europäischer Schmetterlinge, Pyralides 1, Taf. 2, Fig. 9)
Prov. Hakkari, Çilo Dağı, 5 km n Agaçsiz, 1330 m, 13.V.1985 (leg. WOLF, coll. HACKER).

Die Art wurde in der Türkei bisher hauptsächlich aus den mediterranen Gebieten bekannt.

Hypenodes anatolica SCHWINGENSCHUSS, 1938 (Taf. 2, Fig. 7, 8)

Hypenodes anatolica (Ent. Rdsch. 55: 456)

Prov. Ankara, Tuz Gölü, Nordufer, 20.VII.1970 (leg. FRIEDEL, coll. ZSM).

Die taxonomische Einordnung der kleinasiatischen, nicht zu *orientalis* STAUDINGER, 1901 gehörenden *Hypenodes* DOUBLEDAY, 1850-Populationen, ist gegenwärtig nicht möglich, nachdem insgesamt drei Taxa vorliegen:

Hypenodes kalchbergi (STAUDINGER, 1876) (loc. typ. Castelbuono, Sizilien),

Hypenodes anatolica SCHWINGENSCHUSS, 1938 (loc. typ. Akşehir, Anatolien),

Hypenodes nigritalis RONKAY, 1984 (loc. typ. Melnik, Bulgarien).

Nach den jeweiligen Beschreibungen und späteren Kommentaren anderer Autoren dazu sind die dazu gehörenden Tiere habituell nahezu identisch. Wir stellen die türkischen Populationen vorläufig zu *anatolica* SCHW., nachdem die Wahrscheinlichkeit, daß dieses Taxon tatsächlich die vorderasiatischen Populationen repräsentiert, am größten ist.

Rein zoogeographisch ist es möglich, daß *nigritalis* RONKAY und *anatolica* SCHWINGENSCHUSS artmäßig zusammengehören. Das von HACKER, KUHNA & GROSS (1986: 131) gemeldete Exemplar von *Schrankia kalchbergi* STGR. ist ebenfalls zu dieser Art zu stellen. Nach RONKAY (1984: 205-207) muß das Taxon *kalchbergi* STGR. in das Genus *Hypenodes* DOUBLEDAY gestellt werden.

Hypena obesalis TREITSCHKE, 1829

Hypena obesalis (Schmett. Eur. 7: 27)

Prov. Hakkari, Çilo-Dağı, 5 km n Agaçsiz, 1330 m, 28.IV.1987 (leg. SCHREIER & WOLF).

Genitalzeichnungen

- Fig. 1a *Chersotis anachoreta* (HERRISCH-SCHÄFFER, 1851) Genital-Präp. HACKER N 4088 ♂, Türkei, Prov. Gemüşhane, Soğanli-Geçidi
- Fig. 1b *Chersotis luperinoides* (GUENÉE, 1852) Genital-Präp. HACKER N 4086♂, Türkei, Prov. Gemüşhane, Soğanli-Geçidi
- Fig. 1c *Chersotis luperinoides* (GUENÉE, 1852) Genital-Präp. HACKER N 4093♂, Türkei, Prov. Rize, Kackar-Massiv, 2800-3200 m
- Fig. 2a *Hada persa armeniaca* subspec. n. Genital-Präp. HACKER N 4090♂, Türkei, Prov. Van, Gusedere-Geçidi, 2700 m, Paratypus
- Fig. 2b *Hada persa persa* (ALPHÉRAKY, 1897) Genital-Präp. HACKER N 4096♂, Nordiran, Elbursgebirge
- Fig. 3c *Hada persa televisana* SCHINTLMEISTER & POLTAWSKI, 1986, Genital-Präp. HACKER N 4099♂, Nordkaukasus, Paratypus
- Fig. 4a *Hadena confusa pseudodealbata* subspec. n. Genital-Präp. HACKER N 4079♂, Türkei, Prov. Gemüşhane, Soğanli-Geçidi, Paratypus
- Fig. 4b *Hadena dealbata* (STAUDINGER, 1892) Genital-Präp. HACKER N 4081♂, Mongolei
- Fig. 5a *Orthosia wolfi* spec. n. Genital-Präp. HACKER N 4073♀, Türkei, Prov. Hakkari, Elkek-Geçidi, Holotypus
- Fig. 5b *Orthosia incerta* (HUFNAGEL, 1766) Genital-Präp. HACKER N 4076♀, Nordbayern, Staffelstein
- Fig. 5c *Orthosia incerta* (HUFNAGEL, 1766) Genital-Präp. HACKER N 4070♀, Türkei, Prov. Hakkari, Uludere

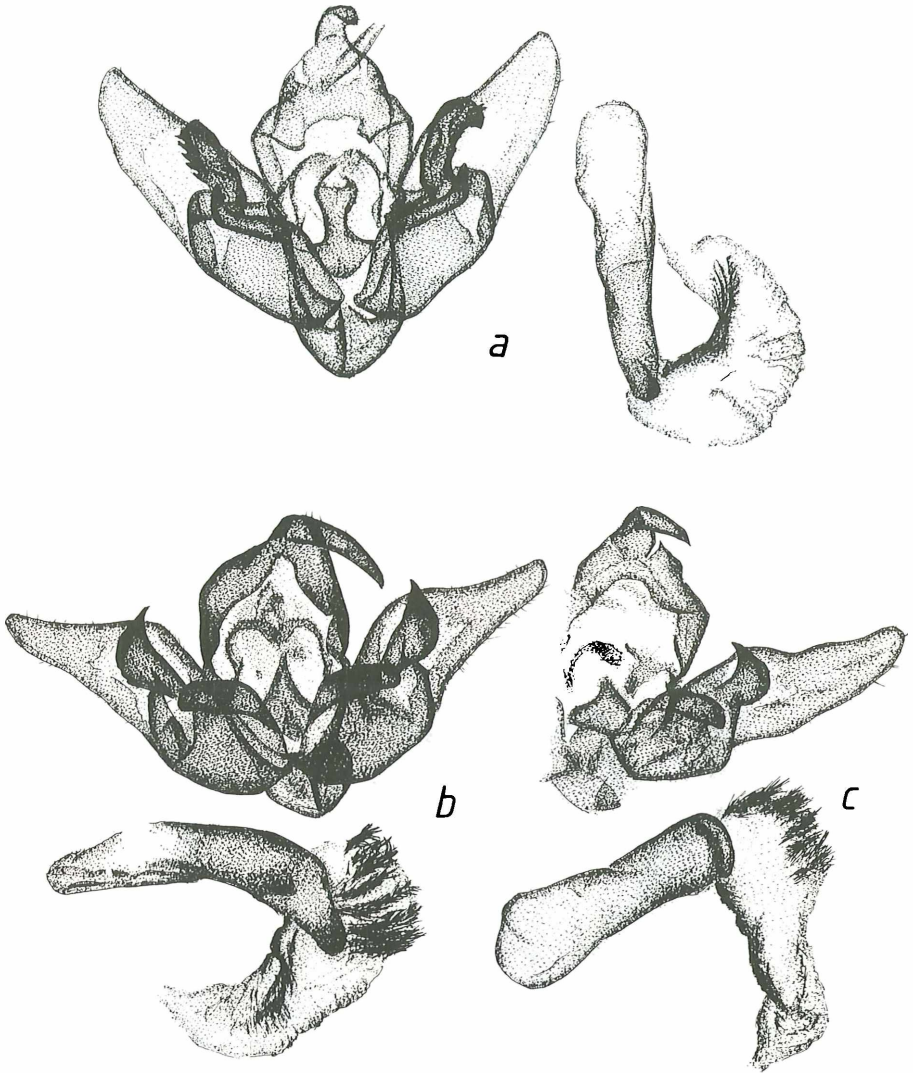


Fig. 1

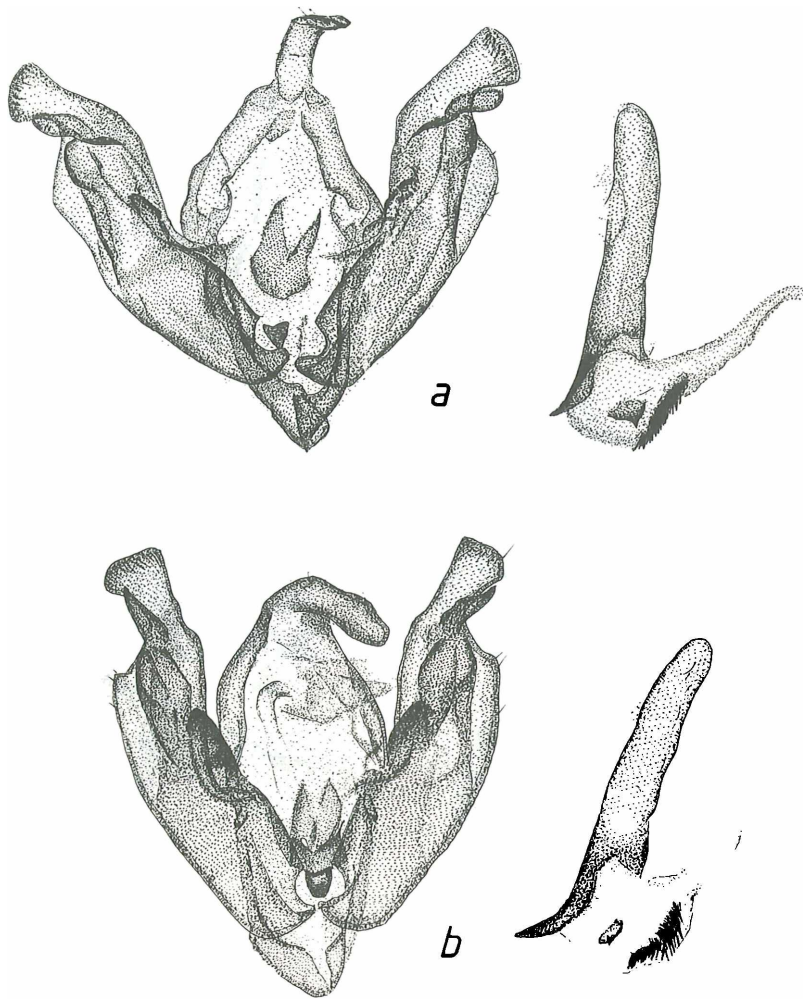


Fig. 2

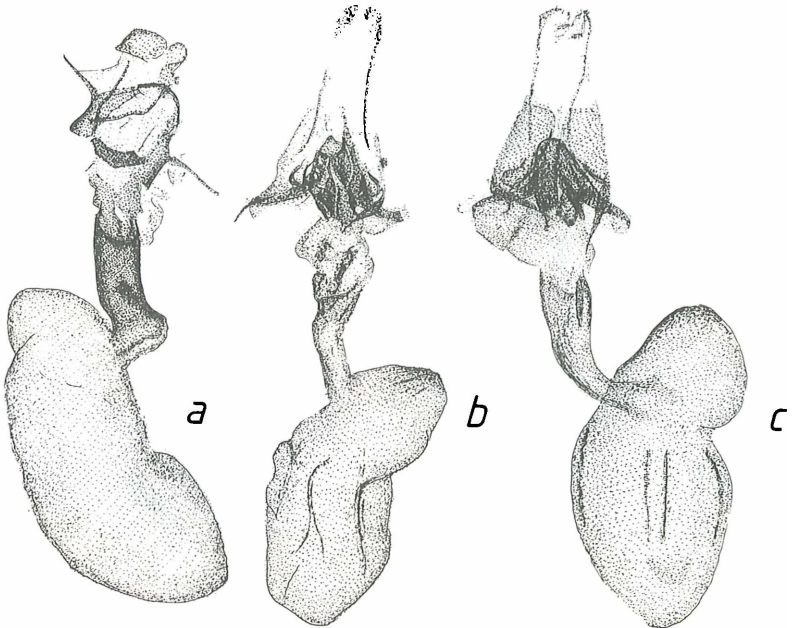
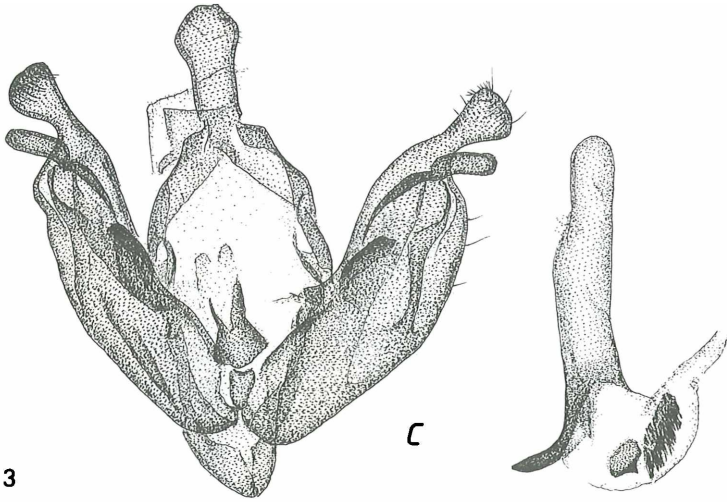


Fig. 5

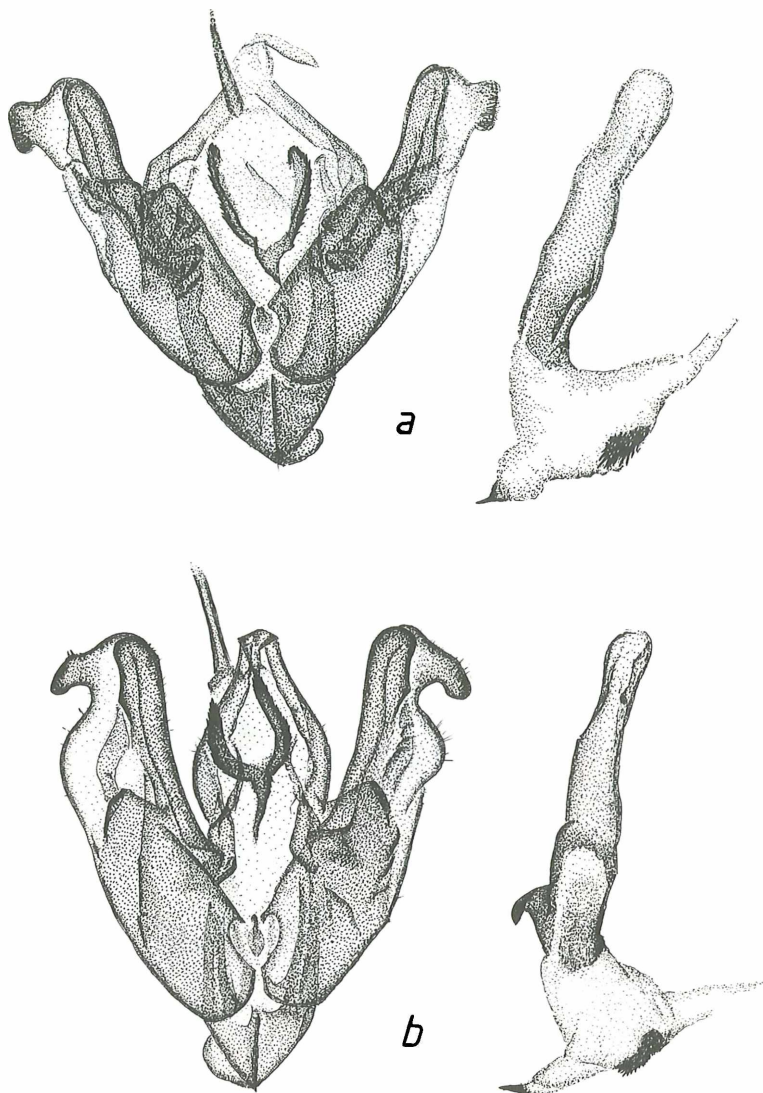


Fig. 4



1

Rossia
Sarenta
Exp. 94



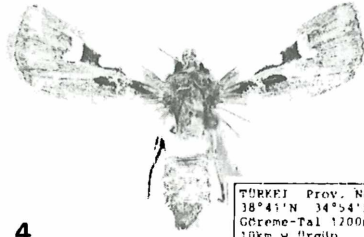
2

Z. TÜRKEI Sivas
Schlucht NW Göün
1420
15. 9. 1981;



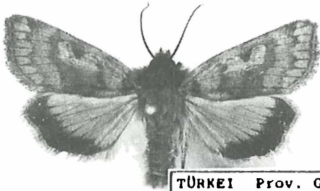
3

TÜRKEI Prov. Gümüşhane
40°32'N 40°13'E
Soğanlı Dağları N-Seite
Soğanlı Geyidi 2400m
10km n Bayburt
30. VII. 1984 LF
leg. Herm. Hacker



4

TÜRKEI Prov. Nevşehir
38°45'N 34°54'E
Göreme-Tal 1200m
10km w Urgüp
10. IX. 1983 LF
leg. Herm. Hacker



5

TÜRKEI Prov. Gümüşhane
40°32'N 40°13'E
Soğanlı Dağları N-Seite
Soğanlı Geyidi 2400m
10km n Bayburt
30. VII. 1984 LF
leg. Herm. Hacker



6



7



8

MONGOLIA: Çobalsan
aimak, SE Ecke des Sees
Bujr nur, 585 m
Exp. Dr. Z. KASZAB, 1965

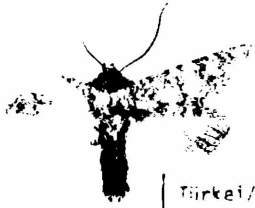
Nr. 396.
11. VIII. 1965.

Tafel 1

- Fig. 1 *Euxoa christophi christophi* (STAUDINGER, 1870) ♂, Rossia Sarepta, 1894 (leg. ZSM)
- Fig. 2 *Euxoa christophi cappadocica* subspec. n. ♂, Holotypus, Türkei, Prov. Sivas, Schlucht nw Gürün, 1400 m, 15.IX.1981 (leg. GROSS, coll. Museum EITSCHBERGER)
- Fig. 3 *Chersotis anachoreta* (HERRICH-SCHÄFFER, 1851) ♂ Türkei, Prov. Gemüşhane, Soğanli-Geçidi, 2400 m, 30.VII.1984 (leg. et coll. HACKER)
- Fig. 4 *Euxoa christophi cappadocica* subspec. n. ♀ Paratypus, Türkei, Prov. Nevşehir, Göreme-Tal 1200 m, 10.IX.1983 (leg. et coll. HACKER)
- Fig. 5 *Chersotis luperinoides* (GUENÉE, 1852) ♂ Türkei, Prov. Gemüşhane, Soğanli-Geçidi, 2400 m, 30.VII.1984 (leg. et coll. HACKER)
- Fig. 6 *Hadena confusa pseudodealbata* subspec. n. ♂, Holotypus, Türkei, Prov. Gemüşhane, Soğanli-Geçidi, 2400 m, 4.VII.1984 (leg. WOLF, coll. HACKER)
- Fig. 7 *Hadena confusa confusa* (HUFNAGEL, 1766) ♂, Türkei, Prov. Tokat-Sivas, Çamlıbel-Paß, 11.VI.-30.VI.1980 (leg. de FREINA, coll. HACKER)
- Fig. 8 *Hadena dealbata* (STAUDINGER, 1892) ♂ Mongolei, Çöjbalan aimak, 585 m, (Exped. KASZAB, coll. HACKER)

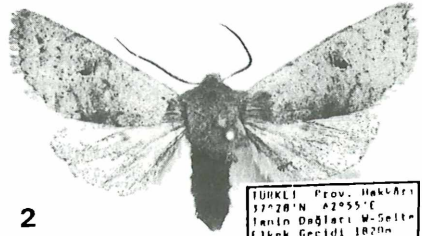
Tafel 2

- Fig. 1 *Hada persa armeniaca* subspec. n. ♂ Paratypus, Prov. Van, Gusedere-Geçidi, 2700 m, 21.VI.1985 (leg. HUBER, coll. HACKER)
- Fig. 2 *Orthosia wolffi* spec. n. ♀ Holotypus, Türkei, Prov. Hakkari, Elkek-Geçidi, 1820 m, 11.V.1985 (leg. WOLF, coll. HACKER)
- Fig. 3 *Conistra torrida pinkeri* subspec. n. ♂, Holotypus, Türkei, Prov. Konya, Sertavul-Geçidi, 27.X.1984 (leg. SCHREIER, coll. HACKER)
- Fig. 4 *Conistra torrida torrida* (LEDERER, 1857) ♀, Schweiz, Wallis (coll. HACKER)
- Fig. 5 *Mesapamea hedeni hedeni* (GRAESER, 1888) ♂, Mongolei, Suchebaator aimak, 950 m (Exped. KASZAB, coll. ZSM)
- Fig. 6 *Mesapamea hedeni vargai* subspec. n. ♂, Holotypus, Türkei, Prov. Erzurum, Kopdaği-Geçidi, 2400 m, 10.-14.VII.1983 (leg. THOMAS, coll. PEKS)
- Fig. 7 *Hypenodes anatolica* SCHWINGENSCHUSS, 1938 ♂, Türkei, Prov. Tuz Gülü-Nordufer, 20.VII.1970 (leg. FRIEDEL, coll. ZSM)
- fig. 8 *Schrankia orientalis* STAUDINGER, 1901 ♂, Libanon, Bscharre, 16.-30.VI.1931 (leg. PFEIFFER, coll. ZSM)



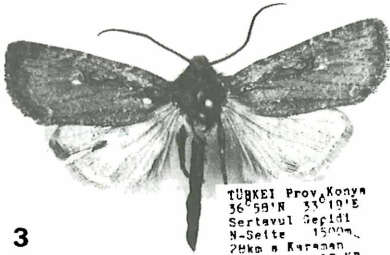
1

Türkei/
Van
Güseldere-PAB
2700 m
21.6.85



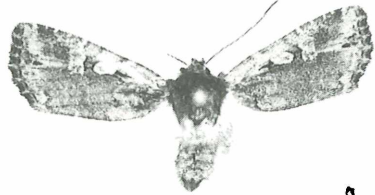
2

TÜRKEI Prov. Muğla
37°28'N 29°55'E
Izmir Dağları W-Seite
1100m Geçidi 1820m
Süd und Südost
11.V.1985 LF
leg. Meiner Wolf



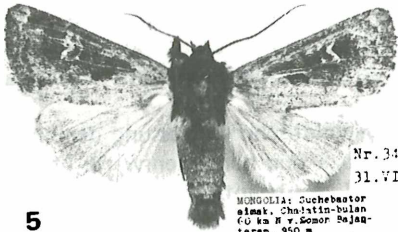
3

TÜRKEI Prov. Konya
36°58'N 35°19'E
Sertavul Geçidi
W-Seite 1500m
20km n. Karahan
27.X.1984 LF KP
leg. H.-F. Schreier



4

e.o. IX 81
P. C. 413
K. 11.11.11
leg. J. C. K.



5

Nr. 342
31.VII.1
MONGOLIA: Sucheator
alsak, Chaltin-bulan
60 km n. v. Sonor Sejak-
teran, 600 m
Exp. Dr. J. KASZAN, 1964



6



7

Asia minor
Tuz Gölü
Nordufer, 20.7
Friedel leg.



8

Syria
Libanon s.
Bscharre
16.-10.10.81
1800m
leg. Friedel
Eintr. Dr. leg.

Danksagung

Sehr zum Dank für ihre freundliche Hilfestellung bei der Klärung taxonomischer und nomenklatorischer Fragen verpflichtet sind wir den Herren M. FIBIGER, A. MOBERG, Dr. L. RONKAY und Dr. Z. VARGA. Weiterhin danken wir Herrn Dr. W. DIERL (Zoologische Staatssammlung München) und Herrn Dr. H.J. HAN-NEMANN (Museum für Naturkunde der Humboldt-Universität Berlin) sehr herzlich für die Möglichkeit, Typen- und Belegmaterial zur Klärung taxonomischer Fragen einsehen zu dürfen. Schließlich danken wir allen, die bereitwillig Sammel-daten zur Veröffentlichung zur Verfügung stellten, im einzelnen den Herren G. BEHOUNEK, J. de FREINA, Dr. B. NIPPE, H.-P. SCHREIER, H. THÖNY und W. WOLF.

Literatur

Mit Verweis auf die umfangreiche Literaturliste im Beitrag Nr. 7 (*Atalanta* **18**: 121-167) wird auf eine ausführliche Auflistung der verwendeten Literatur verzichtet. Die nachfolgend angeführten Stellen sind im laufenden Text erwähnt:

- ALBERTI, B. (1973): Zweite Mitteilung über einige neue oder bemerkenswerte Lepidopteren-Formen aus dem Großen Kaukasus und Transkaukasiens (Lepidoptera). – *Atalanta* **4**: 380-392.
- HACKER, H. (1986): Fünfter Beitrag zur systematischen Erfassung der Noctuidae der Türkei. Beschreibung neuer Taxa und faunistisch bemerkenswerte Funde aus den Aufsammlungen von WOLF und HACKER aus dem Jahr 1985 sowie Ergänzungen zu früheren Arbeiten (Lepidoptera). – *Atalanta* **17**: 27-83.
- HACKER, H. (1987): Siebenter Beitrag zur systematischen Erfassung der Noctuidae der Türkei. Beschreibung neuer Taxa und bemerkenswerte Funde aus neueren Aufsammlungen (Lepidoptera). – *Atalanta* **18**: 121-167.
- KOÇAK, A.Ö. (1987): *Chersotis (Cyrebia) adili* sp. n., description of a new species from N.E. Turkey, with some notes on other closely related species (Lepidoptera: Noctuidae). – *Priamus* **4**(3): 121-126.
- OSTHELDER, L. (1933): Lepidopteren-Fauna von Marasch in türkisch Nord-syrien, Noctuidae. – *Mitt. Münch. Ent. Ges.* **23**: 45-107.
- REZBANYAI-RESER, L. (1986): *Mesapamea*-Studien IV. *Mesapamea secalindica* sp. nova aus Nordwest-Indien sowie Beiträge zur Kenntnis der ostpalae-arktischen Arten der Gattung *Mesapamea* HEINICKE und der „*Luperina*“ *hedeni*-Gruppe (Lepid., Noctuidae). – *Ent. Ber. Luzern* **15**: 47-84.
- RONKAY, L. (1984): A new *Hypenodes* species (Lepidoptera: Noctuidae) from Bulgaria. – *Folia Ent. Hung.* **45**: 205-207.
- SCHINTLMEISTER, A. & A. N. POLTAWSKI (1986): Neue und interessante Schmetterlinge aus dem Nordkaukasus und der Region Rostov/Don

(Lepidoptera). – *Atalanta* **16**: 287-298.

VARGA, Z. (1979): Neue Noctuiden aus der Sammlung VARTIAN (Wien), II. (Lepidoptera, Noctuidae). – *Z.Arb.Gem.Öster.Ent.* **31**: 1-12.

WILTSHIRE, E.P. (1941): New Lepidoptera from S.W.Iran. – *J. Bombay Nat. Hist. Soc.* **42**: 472-477.

Anschrift der Verfasser:

HERMANN HACKER
Kilianstr. 10
D-8623 Staffelstein

KURT HUBER
Leppersdorf 55
A-4612 Scharten

PETER KUHNA
Memellandstr. 26
D-5272 Wipperfürth

ZOBODAT - www.zobodat.at

Zoologisch-Botanische Datenbank/Zoological-Botanical Database

Digitale Literatur/Digital Literature

Zeitschrift/Journal: [Atalanta](#)

Jahr/Year: 1987

Band/Volume: [18](#)

Autor(en)/Author(s): Hacker Hermann, Huber Kurt, Kuhna Peter

Artikel/Article: [Achter Beitrag zur systematischen Erfassung der Noctuidae der Türkei Beschreibung von sechs neuen Taxa und Notizen über bemerkenswerte Funde aus neueren Aufsammlungen \(Lepidoptera\) 339-369](#)