

**Eine neue Unterart aus der Gattung *Paralasa*
aus dem Boguty-Gebirge in Südostkasachstan**
(Lepidoptera, Satyridae)

von

VLADIMIR A. LUKHTANOV & ALEXANDER G. LUKHTANOV

eingegangen am 20.I.1994

Summary: A new subspecies of Satyridae, *Paralasa jordana bogutena* subsp. nov., is described from the Boguty Mountains in SE Kazakhstan.

Zusammenfassung: Es wird eine neue Satyriden-Unterart, nämlich *Paralasa jordana bogutena* subsp. nov., aus dem Boguty-Gebirge in Südostkasachstan beschrieben.

Резюме: В статье описывается *Paralasa jordana bogutena* subsp. nov. из гор Бугуты в юго-восточном Казахстане.

Das Boguty-Gebirge befindet sich im Gebiet von Alma-Ata im Südostkasachstan und gehört orografisch zum Nordtienschan. Es ist ein relativ kleiner (Länge ca. 40 km) und relativ niedriger (bis 1816m), in entomologischer Hinsicht aber sehr interessanter Gebirgszug. Er ist sehr trocken, wasserlos, meist wüstenartig, mit nur wenigen Stellen einer Steppenvegetation auf den höchsten Gipfeln. Nur in einigen Schluchten findet sich eine relativ reiche Buschvegetation. Das Boguty-Gebirge beinhaltet die nördlichsten Punkte des Nordtienschan und wird von den übrigen Gebirgen des Nordtienschan durch flache Täler getrennt, die mit 20–30 km relativ breit sind. Trotz der nördlichen Lage kommen hier einige südliche Lepidopterenarten, z.B. *Hyponephele germana* (STAUDINGER, 1887) und *Pseudothecla lunulata acaudata* (STAUDINGER, 1901) vor, die vor kurzem nur aus den wesentlich südlicheren oder westlicheren Gebieten bekannt waren. Im Juni 1993 haben wir im Boguty-Gebirge 3 Exemplare von *Rethera komarovi* (CHRISTOPH, 1885) (Sphingidae) gefangen. Diese Art war früher nur aus ganz anderen Gebirgssystemen (nämlich dem Kopetdagh, der Gissar-Kette und dem Westpamir) in einer Entfernung von mindestens 1000 km zum Boguty-Gebirge bekannt! Im Boguty-Gebirge gibt es auch eine endemische Unterart, nämlich *Athamanthia dimorpha bogutena* ZHDANKO, 1990, die sich deutlich von den in der Nähe fliegenden *A. dimorpha turgena* ZHDANKO, 1990 und *A. dimorpha dimorpha* (STAUDINGER, 1881) unterscheidet (ZHDANKO, 1990). In dieser Arbeit beschreiben wir eine weitere neue Tagfalterunterart aus dem Boguty-Gebirge:

Paralasa jordana bogutena subsp. nov.

Holotypus ♂, Kasachstan, Alma-Ata-Gebiet, Boguty-Gebirge, 1300m, 10.VI.1993, V. & A. LUKHTANOV leg., in coll. Zoologisches Institut St.-Petersburg.

Paratypen: 23 ♂♂, 7 ♀♀, Kasachstan, Alma-Ata-Gebiet, Boguty-Gebirge, 900 – 1300m, V. & A. LUKHTANOV leg., in coll. Zoologisches Institut St.-Petersburg, in der Universität von St.-Petersburg, im Entomologischen Museum EITSCHBERGER Marktleuthen (EMEM) und in coll. ECKWEILER (Frankfurt/Main).

Beschreibung

♂ (Farbtafel Vb, Abb. 1, 2): Vorderflügelänge 20 – 23 mm. Oberseite der Vorderflügel dunkel braunschwarz mit sehr lebhaften rotbraunen Postdiskalbinden, die den Bereich von der Ader R bis zur Mitte der Zelle Cu2 – 2A einnehmen. Diese Binden sind am Vorderrand der Flügel am breitesten und verengen sich zum Innenrand. Apikalfleck rund, schwarz, manchmal mit schwachem weißem Punkt im Zentrum, gelbbraun geringt. Duftschuppenfleck schwarz, groß und rundlich, nicht nur den ganzen Außenteil der Diskalzelle, sondern auch die Innenteile der Zellen M3 – Cu1, Cu1 – Cu2 und Cu2 – 2A einnehmend. Fransen hellgrau und dunkelgrau gescheckt. Oberseite der Hinterflügel einfarbig dunkel braunschwarz, Fransen hellgrau und dunkelgrau gescheckt. Unterseite der Vorderflügel wie die Oberseite, aber der rotbraune Bereich größer und nicht nur die Postdiskal-, sondern auch die Diskalregion der Flügel einnehmend. Apikalfleck deutlich weiß zentriert. Unterseite der Hinterflügel dunkel graubraun mit undeutlichen dunklen Strichen und lebhaften weißen Punkten.

♀ (Farbtafel Vb, Abb. 3, 4): Vorderflügelänge 24 – 27 mm. Oberseite der Vorderflügel braunschwarz, etwas heller als bei den ♂♂, mit lebhaften rotbraunen Postdiskalbinden, die den Bereich von der Ader R bis zur Mitte der Zelle Cu2 – 2A einnehmen. Diese Binden sind am Vorderrand am breitesten und verengen sich zum Innenrand. Apikalfleck größer als bei den ♂♂, rund, schwarz, mit deutlichem weißem Punkt im Zentrum, breit gelbbraun geringt. Fransen hellgrau und dunkelgrau gescheckt. Oberseite der Hinterflügel einfarbig braunschwarz, Fransen hellgrau und dunkelgrau gescheckt. Unterseite der Vorderflügel wie Oberseite, aber der rotbraune Bereich größer und nicht nur die Postdiskal-, sondern auch die Diskalregion der Flügel einnehmend. Apikalfleck deutlich weiß zentriert und sehr breit gelbbraun geringt. Unterseite der Hinterflügel grau mit zahlreichen dunklen Strichen und gelblichweißen Submarginalflecken.

Differentialdiagnose

Von *P. jordana jordana* unterscheidet sich die neue Unterart durch den größeren und rundlicheren Duftschuppenfleck und die lebhafteren rotbraunen Binden der Vorderflügel bei den ♂♂, meist auch durch die kürzeren Postdiskalbinden in beiden Geschlechtern. Bei *P. jordana jordana* nimmt der Duftschuppenfleck hauptsächlich den Bereich in der Diskalzelle und nicht viel in den Zellen M3 – Cu1, Cu1 – Cu2 und Cu2 – 2A ein, er ist außerdem nicht so rundlich. Die Postdiskalbinden der Vorderflügel sind bei *P. jordana jordana* heller gelbbraun und meist länger (nicht selten von der Ader R bis zur Ader 2A oder sogar bis zum Flügelrand).

Von *P. jordana helios* (O. BANG-HAAS, 1927) unterscheidet sich die neue Unterart leicht durch die ganz andere Farbe der Vorderflügelbinden.

Die lebhaft rotbraune Färbung der Binden von *P. jordana bogutena* ähnelt der von *P. kuznezovi* (AVINOV, 1910), aber bei letzterer nimmt diese Färbung fast die ganze Fläche der Flügeloberseite (mit Ausnahme der Diskalzelle) ein.

Ökologie

Die Falter wurden im Juni in niedrigen, sehr trockenen wüstenartigen Gebirgen an felsigen Stellen in einer Höhe von ca. 1000m gesammelt.

Danksagung

Die Autoren äußern ihren aufrichtigen Dank für wertvolle Ratschläge Herrn Dr. W. ECKWEILER (Frankfurt/Main) sowie Herrn Dr. U. EITSCHBERGER (Marktleuthen) für den Beistand bei der Veröffentlichung dieser Arbeit.

Literatur

ZHDANKO, A. B. (1990): New species and subspecies of the Lycaenidae (Lepidoptera) from Asiatic part of the USSR and North Iran. – Rev. Entomol. URSS **69**:134 – 143.

Farbtafel Vb (p. 427):

Abb. 1: *Paralasa jordana bogutena* subspec. nov. ♂, Paratypus, Kasachstan, Alma-Ata-Gebiet, Boguty-Gebirge, 900 – 1300m, 9. – 11.VI.1993, V. & A. LUKHTANOV leg., in EMEM. Oberseite.

Abb. 2: *Paralasa jordana bogutena* subspec. nov. ♂, Paratypus, Kasachstan, Alma-Ata-Gebiet, Boguty-Gebirge, 900 – 1300m, 9. – 11.VI.1993, V. & A. LUKHTANOV leg., in EMEM. Unterseite.

Abb. 3: *Paralasa jordana bogutena* subspec. nov. ♀, Paratypus, Kasachstan, Alma-Ata-Gebiet, Boguty-Gebirge, 900 – 1300m, 9. – 11.VI.1993, V. & A. LUKHTANOV leg., in EMEM. Oberseite.

Abb. 4: *Paralasa jordana bogutena* subspec. nov. ♀, Paratypus, Kasachstan, Alma-Ata-Gebiet, Boguty-Gebirge, 900 – 1300m, 9. – 11.VI.1993, V. & A. LUKHTANOV leg., in EMEM. Unterseite.

Aufnahmen: ULF EITSCHBERGER

1	2
3	4

Farbtafel Va

EITSCHBERGER, U. & V. A. LUKHTANOV: Eine neue Unterart von *Oeneis tarpeia* PALLAS, 1771 aus Buratien im Transbaikal (Lepidoptera, Satyridae). – *Atalanta* **25**(1/2):163 – 166.

Abb. 1–3: *Oeneis tarpeia grossi* subspec. nov.

1) Holotypus ♂, Oberseite, Südsibirien, Buratien, 20 km NW Selenduma, 600m, 31.V.1992, V. LUKHTANOV leg., in coll. Zoologisches Museum St. Petersburg.

2) Allotypus ♀, Oberseite, gleiche Daten wie Holotypus, in EMEM.

3) Paratypus ♂, Unterseite, gleiche Daten wie Holotypus, in EMEM.

Abb. 4–6: *Oeneis tarpeia tarpeia* PALLAS, 1771

4) Unterseite ♂, Kasachstan, Ust-Kamenogorsk-Gebiet, Saurkette, Saikan Gebirge, 50 km E Saisan, 47° 46' N, 85° 29' E, 9.VI.1992, A. & V. LUKHTANOV leg., in EMEM.

5) Oberseite ♂, "Ross. mer., Gerz." ex coll. Dr. F. J. GROSS in EMEM.

6) Oberseite ♀, Daten wie Abb. 4, in EMEM.

1	2
3	4
5	6

Farbtafel Vb

LUKHTANOV, V. A. & A. G. LUKHTANOV: Eine neue Unterart aus der Gattung *Paralasa* aus dem Boguty-Gebirge in Südostkasachstan (Lepidoptera, Satyridae). *Atalanta* **25**(1/2): 167 – 169.

Abb. 1: *Paralasa jordana bogutena* subspec. nov. ♂, Paratypus, Kasachstan, Alma-Ata-Gebiet, Boguty-Gebirge, 900–1300m, 9.–11.VI.1993, V. & A. LUKHTANOV leg., in EMEM. Oberseite.

Abb. 2: *Paralasa jordana bogutena* subspec. nov. ♂, Paratypus, Kasachstan, Alma-Ata-Gebiet, Boguty-Gebirge, 900–1300m, 9.–11.VI.1993, V. & A. LUKHTANOV leg., in EMEM. Unterseite.

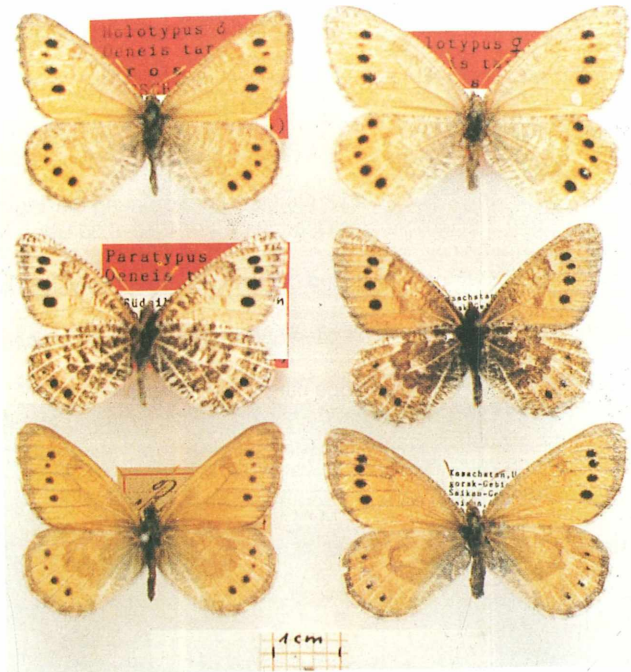
Abb. 3: *Paralasa jordana bogutena* subspec. nov. ♀, Paratypus, Kasachstan, Alma-Ata-Gebiet, Boguty-Gebirge, 900–1300m, 9.–11.VI.1993, V. & A. LUKHTANOV leg., in EMEM. Oberseite.

Abb. 4: *Paralasa jordana bogutena* subspec. nov. ♀, Paratypus, Kasachstan, Alma-Ata-Gebiet, Boguty-Gebirge, 900–1300m, 9.–11.VI.1993, V. & A. LUKHTANOV leg., in EMEM. Unterseite.

Aufnahmen: ULF EITSCHBERGER

1	2
3	4

Farbtafel Va/b



ZOBODAT - www.zobodat.at

Zoologisch-Botanische Datenbank/Zoological-Botanical Database

Digitale Literatur/Digital Literature

Zeitschrift/Journal: [Atalanta](#)

Jahr/Year: 1994

Band/Volume: [25](#)

Autor(en)/Author(s): Lukhtanov Vladimir A., Lukhtanov Alexander G.

Artikel/Article: [Eine neue Unterart aus der Gattung Paralasa aus dem Boguty-Gebirge in Südostkasachstan \(Lepidoptera, Satyridae\) 167-169](#)