

**Zur Verbreitung von *Theretra natashae* CADIOU, 1995
mit Beschreibung einer neuen Unterart von der Insel Lombok**

(Lepidoptera, SpHINGIDAE)

von

ULF EITSCHBERGER

eingegangen am 20.X.2000

Zusammenfassung: *Theretra natashae* CADIOU, 1995 war bisher nur von der Insel Flores bekannt. Anfang 2000 wurden Falter der gleichen Art auf der Insel Lombok gefangen. Dies unterscheiden sich im Kolorit, den Zeichnungsmerkmalen als auch geringfügig im Genital, so daß die Lombok-Population als neue Unterart, *Theretra natashae paukstadorum* subsp. nov., beschrieben wird.

Abstract: *Theretra natashae* CADIOU, 1995 was until today only known from the island of Flores. At the beginning of 2000, specimens of the same species were collected in the island of Lombok. The Lombok population differs from the nominotypical one in colour, in the markings as well as to some degree in the genitalia. Due to the differences, the Lombok population is described as *Theretra natashae paukstadorum* subsp. nov.

Im Frühjahr 2000 erhielt ich in zwei Schwärmerausbeuten von der Insel Lombok auch eine Anzahl von der erst vor wenigen Jahren beschriebenen *Th. natashae* CADIOU, die auf der Insel Flores gefangen worden war. CADIOU (1995: 511) vermutete im Rahmen der Artneubeschreibung, daß die neue Art auch auf Sumba(wa) oder auf der Insel Timor zu erwarten sei. Durch die Fänge von der Insel Lombok konnte die Vermutung zwar noch nicht untermauert werden, jedoch läßt sich definitiv sagen, daß *Th. natashae* CADIOU kein Endemit von Flores ist. Allerdings unterscheidet sich die Population von Flores so deutlich von jener der Insel Lombok, so daß letztere hier als neue Unterart beschrieben werden soll.

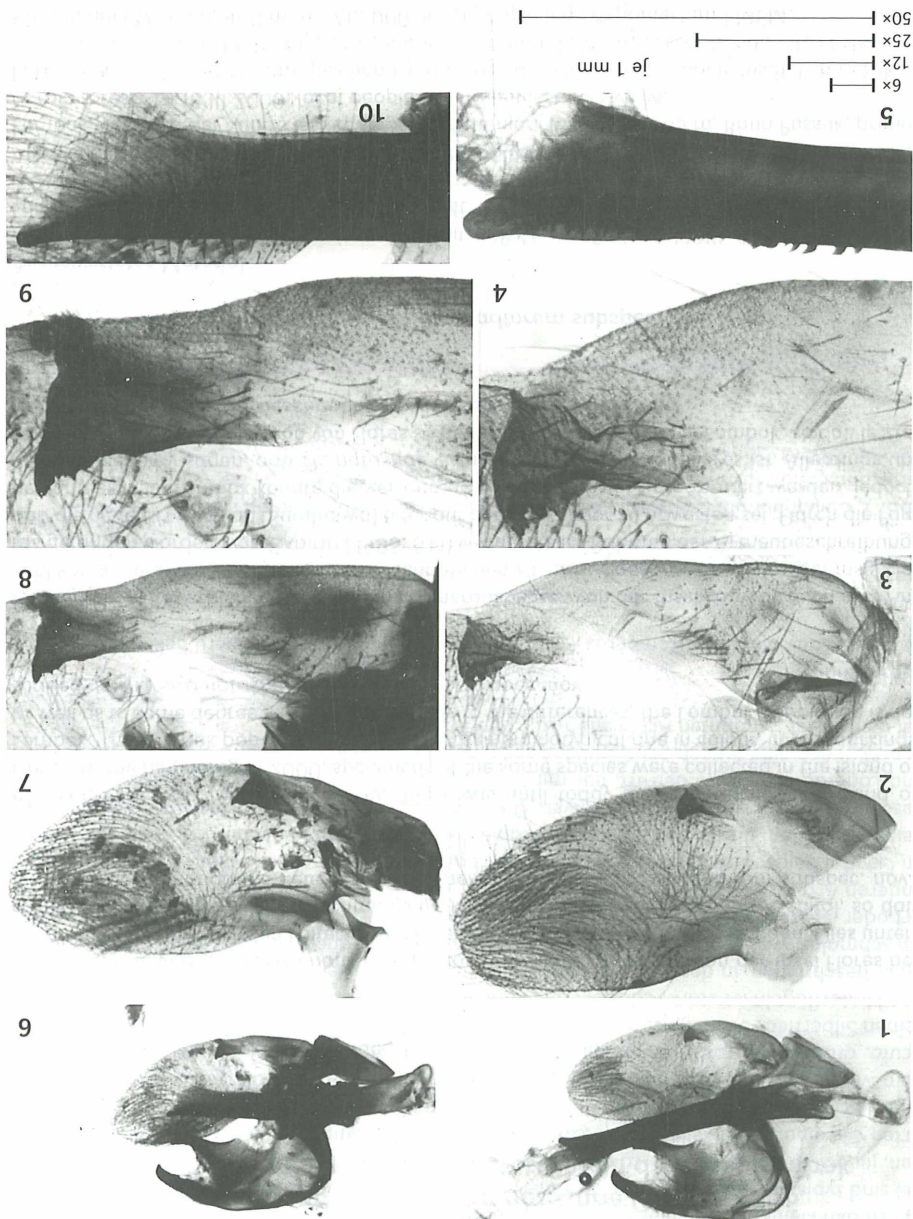
Theretra natashae paukstadorum subsp. nov.

Ausgewertetes Material

Holotypus ♂ (Spannweite Apexspitze–Apexspitze: 8,46 cm, Farbtafel XXII, Abb. 1), Indonesia, Lombok, West. Lesser Sunda Isl., W slope of Mt. Rinjani (3726 m), 285 m, Baun Pussuk, primary rain forest, 1.–18.III.2000, local people leg., deponiert im EMEM.

Allotypus ♀ (Spannweite Apexspitze–Apexspitze: 8,43 cm, Farbtafel XXII, Abb. 2), Indonesia, Lombok, West. Lesser Sunda Isl., W slope of Mt. Rinjani (3726 m), 285 m, Baun Pussuk, primary rain forest, 1.–18.III.2000, local people leg., deponiert im EMEM.

Paratypen: 24 ♂♂, 7 ♀♀, vom gleichen Fundort wie der Holotypus, jedoch zusätzlich mit dem Fangdatum 7.–8.I.2000; Paratypus ♂, Indonesia, Lombok, West. Lesser Sunda Isl., N slope of Mt. Rinjani (3726 m), 400 m, 6.–7.I.2000, local people leg., deponiert im EMEM.



Tafel 1 (S. 498)

Abb. 1-5: *Theretra natashae natashae* CADIOU, 1995, ♂, GenPräp. 2809, Indonesia, Flores, Eastern Lesser Sunda Islands, West Flores, Rudeng area, Leda, 800 m, October 1998, EMEM. Seitenansicht des gesamten Präparats, 6×; Valve, 12×; Sacculus, 25×; Sacculusfortsatz/Harpe, 50×; Aedoeagusspitze, 50×.

Abb. 6-10: *Theretra natashae paukstadtorum* subsp. nov., Paratypus ♂, GenPräp. 2811, Indonesia, Lombok, West. Lesser Sunda Isl., W slope of Mt. Rinjani (3726 m), 285 m, Baun Pussuk, primary rain forest, 7.-8.I.2000, EMEM. Seitenansicht des gesamten Präparats, 6×; Valve, 12×; Sacculus, 25×; Sacculusfortsatz/Harpe, 50×; Aedoeagusspitze – durch die Lage ist die Zahnleiste nicht sichtbar, 50×.

Tafel 2 (S. 500)

Abb. 1-3: *Theretra natashae paukstadtorum* subsp. nov., Paratypus ♀, GenPräp. 2885, Indonesia, Lombok, West. Lesser Sunda Isl., W slope of Mt. Rinjani (3726 m), 285 m, Baun Pussuk, primary rain forest, 1.-18.III.2000, EMEM. Gesamtansicht des uneingebetteten Präparats – das Bild wurde, da aus zwei Einzelbildern bestehend, nicht an den Schnittstellen zusammengesetzt, 6×; Gesamtansicht des eingebetteten Präparats, 6×; Signum, 25×.

Abb. 4-6: *Theretra natashae natashae* CADIOU, 1995, ♀, GenPräp. 2886, Indonesia, Flores, Eastern Lesser Sunda Islands, West Flores, Rudeng area, Leda, 800 m, October 1998, EMEM. Signum, Ovipositor (lobes) mit Colliculum, 6×; Signum 25×.

Abb. 7: *Theretra natashae natashae* CADIOU, 1995, ♂, GenPräp. 2809, Indonesia, Flores, Eastern Lesser Sunda Islands, West Flores, Rudeng area, Leda, 800 m, October 1998, EMEM. Ausgestülpte Vésica, 25×.

Tafel 3 (S. 501)

Abb. 1: *Theretra natashae paukstadtorum* subsp. nov., Paratypus ♀, GenPräp. 2885, Indonesia, Lombok, West. Lesser Sunda Isl., W slope of Mt. Rinjani (3726 m), 285 m, Baun Pussuk, primary rain forest, 1.-18.III.2000, EMEM. Ovipositor mit Colliculum, 12×.

Abb. 2: *Theretra natashae natashae* CADIOU, 1995, ♀, GenPräp. 2886, Indonesia, Flores, Eastern Lesser Sunda Islands, West Flores, Rudeng area, Leda, 800 m, October 1998, EMEM. Ovipositor mit Colliculum, 12×.

Abb. 3: *Theretra natashae paukstadtorum* subsp. nov., Paratypus ♂, GenPräp. 2811, Indonesia, Lombok, West. Lesser Sunda Isl., W slope of Mt. Rinjani (3726 m), 285 m, Baun Pussuk, primary rain forest, 7.-8.I.2000, EMEM. Uncus (lateral) mit deutlich sichtbarer Gabelung, 25×.

Abb. 4: *Theretra natashae natashae* CADIOU, 1995, ♂, GenPräp. 2809, Indonesia, Flores, Eastern Lesser Sunda Islands, West Flores, Rudeng area, Leda, 800 m, October 1998, EMEM. Uncus (Aufsicht), 12×.

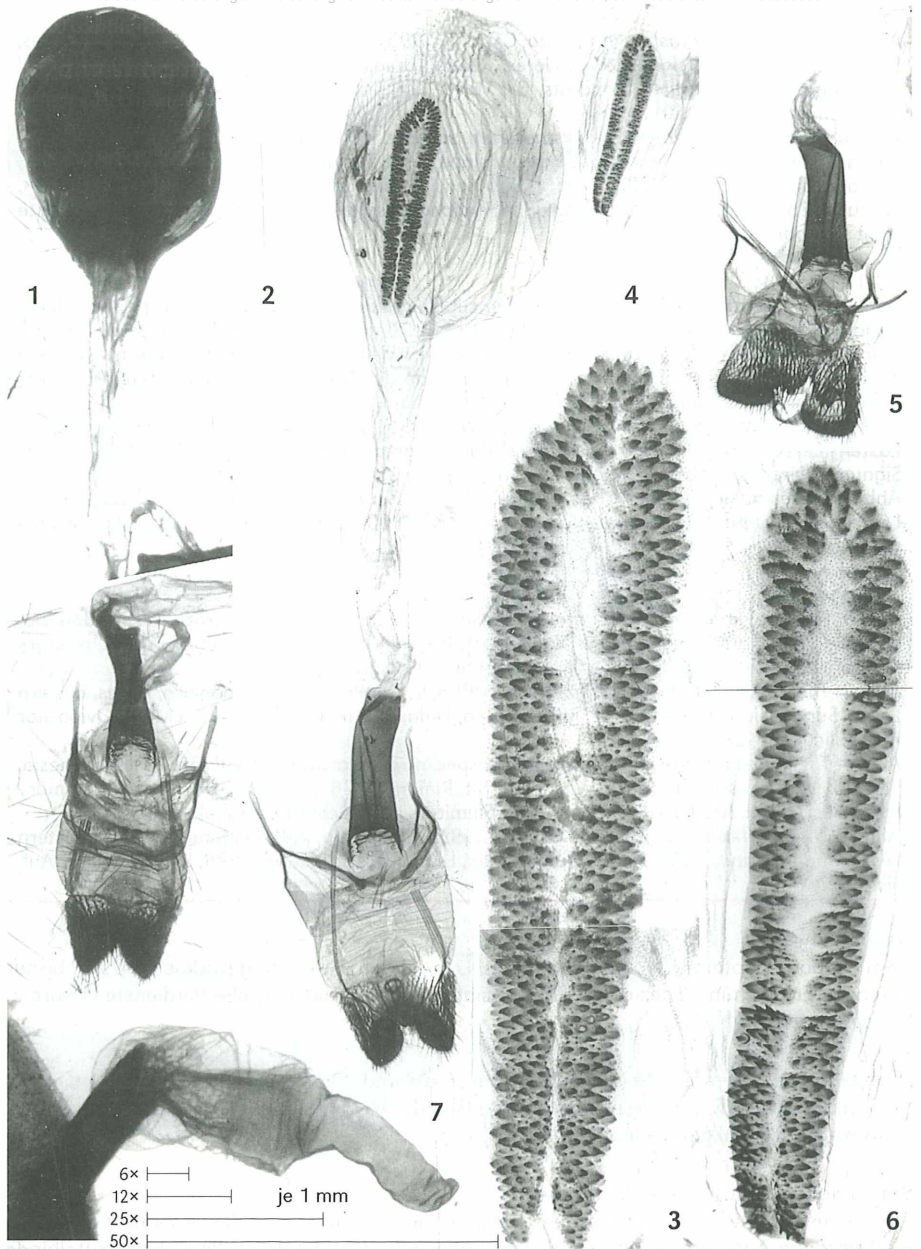
Derivatio nominis

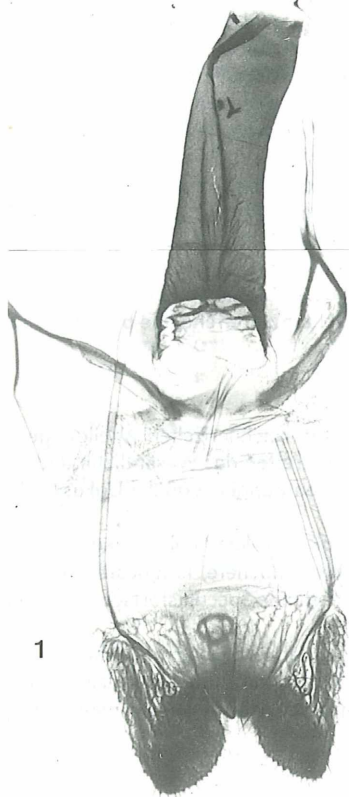
Dem Ehepaar Captain ULRICH PAUKSTADT und LAELA HAYATI PAUKSTADT gewidmet, die sich bisher durch die Erforschung, speziell der südostasiatischen Saturniden, große Verdienste erworben haben.

Zum Vergleich liegen von der Nominatunterart 6 ♂♂ und 2 ♀♀ im EMEM vor. Diese sind etikettiert: Indonesia, Flores, Eastern Lesser Sunda Islands, West Flores, Rudeng area, Leda, 800 m, October 1998, local people leg.

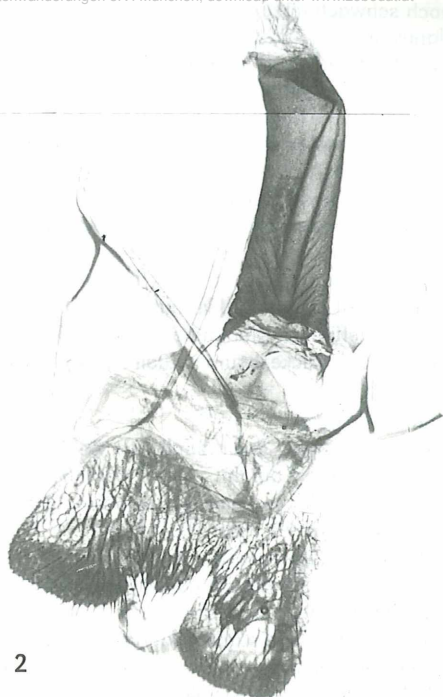
Beschreibung mit Differentialdiagnose

Oberseite: Auffallend bei den meisten Tieren der neuen Unterart ist die wesentlich geringere dunkelbraune Ausprägung aller Zeichnungsmerkmale. Hierdurch ist die diskale Mittelbinde





1



2



3



4

6x |
12x |
25x |
50x |

je 1 mm

nur noch schwach ausgebildet (bei der Nominatunterart sehr viel kräftiger), die vom Vorderflügelapex ausgehend, parallel zum Außenrand verläuft und dort den dunklen, trapezförmigen Fleck am Innenrand proximal begrenzt. Auffällig ist die Reduktion auch bei den beiden Binden im Wurzelfeld, wobei das Wurzelfeld zumeist auch heller getönt ist als bei der Nominatunterart. Hinterflügel und Abdomen sind bei beiden Unterarten nahezu identisch. Ein weiteres Merkmal besitzt die neue Unterart durch einen rötlich-violetten Farbton der Vorderflügel, den viele Tiere aufweisen, besonders die ♀♀

Unterseite: Die beiden dunklen Binden der Hinterflügel sind bei der *Th. n. paukstadtorum* subsp. nov. durchschnittlich schwächer entwickelt oder fehlen ganz und das Außenrandfeld hebt sich nicht so deutlich ab vom proximal angrenzendem Flügelfeld ab, verglichen mit der Nominatunterart. Insgesamt ist die Unterseite der neuen Unterart nicht so kontrastreich wie bei der Nominatunterart und vermittelt durchschnittlich einen blasseren Eindruck.

Alle oben angeführten Merkmale sind für beide Geschlechter zutreffend, die bis auf die unterschiedliche Fühlerdicke, kaum sexuell dimorph sind.

Genitalmorphologie

Die Charakterisierung der männlichen Genitals und deren zeichnerischen Abbildungen von der Nominatunterart durch CADIOU (1995: 510–511, 515), treffen das Wesentliche. Jedoch ist CADIOU durch die flache, seitliche Einbettung des Genitals entgangen, daß der Unkus leicht gegabelt ist (siehe Tafel 3, Abb. 3).

Beide Unterarten ähneln sich stark im männlichen Genital. Auffallend bei der neuen Unterart, verglichen mit der Nominatunterart, sind jedoch die etwas flachere, langgestrecktere Form des Sacculus und der langgestreckte und nicht so rund endende Sacculusfortsatz, der im Endbereich bei beiden Taxa stärker sklerotisiert ist.

Die weiblichen Genitalien beider Unterarten sind miteinander verglichen, gleichfalls sehr ähnlich. Ob der etwas unterschiedliche Bau und die Größe des Signums unterartsspezifischen Charakter besitzen, sollte noch durch mehrere Genitalpräparate geklärt werden, was prinzipiell auch für die ♂♂ gilt.

Literatur

CADIOU, J.-M. (1995): Seven new species of Sphingidae (Lepidoptera). – *Lambillionea* **95**: 499–515, Tervuren.

Erklärung der Farbtafel XXII (S. 597):

Abb. 1, 2: *Theretra natashae paukstadtorum* subsp. nov.

Abb. 1: Holotypus ♂, Ober- und Unterseite, Indonesia, Lombok, West. Lesser Sunda Isl., W slope of Mt. Rinjani (3726 m), 285 m, Baun Pussuk, primary rain forest, 1.–18.III.2000, local people leg., deponiert im EMEM.

Abb. 2: Allotypus ♀, Ober- und Unterseite, Indonesia, Lombok, West. Lesser Sunda Isl., W slope of Mt. Rinjani (3726 m), 285 m, Baun Pussuk, primary rain forest, 1.–18.III.2000, local people leg., deponiert im EMEM.

Abb. 3: *Theretra natashae natashae* CADIOU, 1995, ♂, Ober- und Unterseite, Indonesia, Flores, Eastern Lesser Sunda Islands, West Flores, Rudeng area, Leda, 800 m, October 1998, EMEM.
Abb. 4: *Theretra natashae natashae* CADIOU, 1995, ♀, GenPräp. 2826, Indonesia, Flores, Eastern Lesser Sunda Islands, West Flores, Rudeng area, Leda, 800 m, October 1998, EMEM.

Anschrift des Verfassers

Dr. ULF EITSCHBERGER
Entomologisches Museum
Humboldtstraße 13
D-95168 Marktleuthen
e-mail: ulfei@aol.com

Farbtafel XXII

EITSCHBERGER, U.: Zur Verbreitung von *Theretra natashae* CADIOU, 1995 mit Beschreibung einer neuen Unterart von der Insel Lombok (Lepidoptera, Sphingidae). – *Atalanta* **31** (3/4): 497–503.

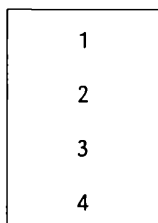
Abb. 1, 2: *Theretra natashae paukstadtorum* subsp. nov.

Abb. 1: Holotypus ♂, Ober- und Unterseite, Indonesia, Lombok, West. Lesser Sunda Isl., W slope of Mt. Rinjani (3726 m), 285 m, Baun Pussuk, primary rain forest, 1.–18.III.2000, local people leg., deponiert im EMEM.

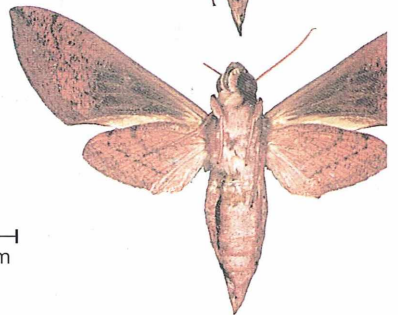
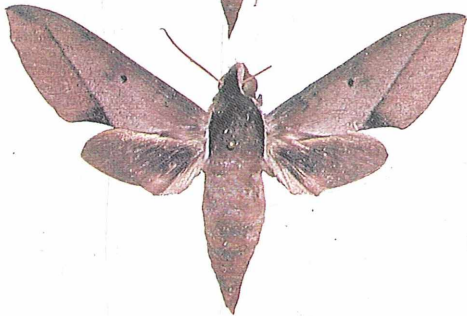
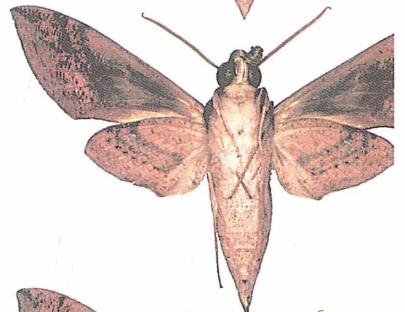
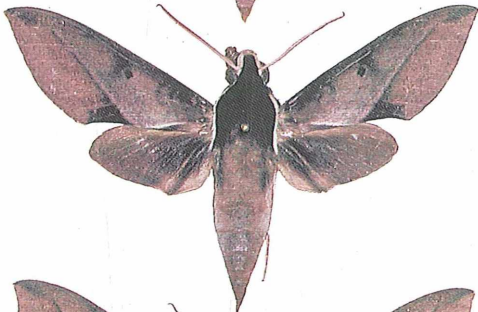
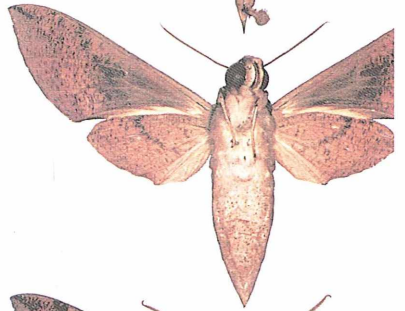
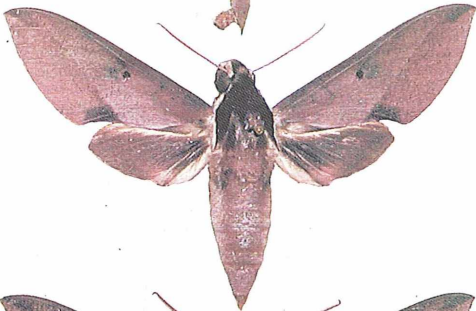
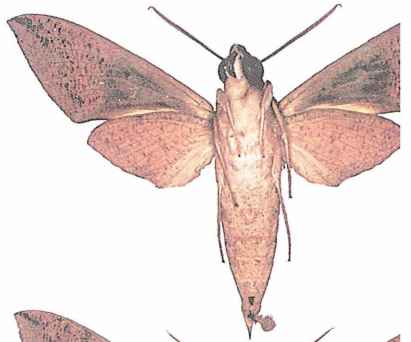
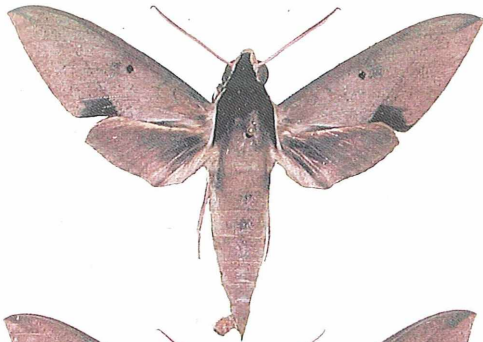
Abb. 2: Allotypus ♀, Ober- und Unterseite, Indonesia, Lombok, West. Lesser Sunda Isl., W slope of Mt. Rinjani (3726 m), 285 m, Baun Pussuk, primary rain forest, 1.–18.III.2000, local people leg., deponiert im EMEM.

Abb. 3: *Theretra natashae natashae* CADIOU, 1995, ♂, Ober- und Unterseite, Indonesia, Flores, Eastern Lesser Sunda Islands, West Flores, Rudeng area, Leda, 800 m, October 1998, EMEM.

Abb. 4: *Theretra natashae natashae* CADIOU, 1995, ♀, GenPräp. 2826, Indonesia, Flores, Eastern Lesser Sunda Islands, West Flores, Rudeng area, Leda, 800 m, October 1998, EMEM.



Farbtafel XXII



1 cm

ZOBODAT - www.zobodat.at

Zoologisch-Botanische Datenbank/Zoological-Botanical Database

Digitale Literatur/Digital Literature

Zeitschrift/Journal: [Atalanta](#)

Jahr/Year: 2000

Band/Volume: [31](#)

Autor(en)/Author(s): Eitschberger Ulf

Artikel/Article: [Zur Verbreitung von *Theretra natashae* \(Cadiou, 1995\) mit Beschreibung einer neuen Unterart von der Insel Lombok \(Lepidoptera, Sphingidae\) 497-503](#)