

## Zum Alter und der Wiederfundquote von Saatkrähen (*Corvus frugilegus*) bei Braunschweig (Südost- Niedersachsen)

Im Rahmen eines Saatkrähen - Planberingungsprogramms konnten seit der Wintersaison 1980/81 im Bereich der Mülldeponie der Stadt Braunschweig, in den Braunschweiger Rieselfeldern (52.19 N 10.26 E) 46.152 Saatkrähen (*Corvus frugilegus*) gefangen und mit Ringen der Vogelwarte Helgoland versehen werden. Inzwischen liegen 1301 Wiederfunde vor, was eine Rückmeldequote von 2,82 % ergibt. Die Funde verteilen sich wie folgt:

Sowjetunion, Rußland, GUS	= 319
Deutschland (DDR, BRD)	= 465
Frankreich	= 116
Polen	= 81
Litauen	= 210
Lettland	= 15
Estland	= 7
Belgien	= 42
Tschechoslowakei	= 9
Holland	= 15
Dänemark	= 5
Schweden	= 5
Finnland	= 5
England	= 2
Österreich	= 2
Ungarn	= 3

In Abb. 1 werden 1301 Funde (Stand 7.4.2001) aus späteren Jahren nach der Beringung und das dabei erreichte Mindestalter dargestellt.

Der älteste Vogel wurde am 15.12.1984 unter "älter als vorjährig" beringt (Helgoland 4 090 800). Er entstammte somit mindestens dem Jahrgang 1982 (könnte aber auch älter gewesen sein). Dieser Vogel wurde tot am 28.12.2000 in Magdeburg/Sachsen-Anhalt gefunden (Finder Kurt Küverling). Die Krähe erreichte ein Mindestalter von 18 Jahren.

Da zwischen dem Fund einer Saatkrähe und dem Eintreffen der Rückmeldung beim Beringer durchaus 10 Jahre (!) liegen können, darf angenommen werden, daß sich noch einige ältere Tiere melden werden.

Das Alter der zurückgemeldeten Saatkrähen wurde bei der Beringung in drei Altersgruppen unterteilt.

Es befanden sich im 1. Lebensjahr	457 Vögel = 35,13 %
Im 2. Lebensjahr befanden sich	285 Vögel = 21,90 %
Im 3. Lebensjahr und älter waren	559 Vögel = 42,97 %
Summe	1301 Vögel = 100 %

Die 1301 Funde verteilen sich über das ganze Jahr. Am häufigsten sind Funde im Winterhalbjahr (November bis April), wobei der April mit 172 Funden (13,22 %) Platz 1 einnimmt, gefolgt vom März (169 Funde = 12,99 %) (vgl. Abb. 2). Die relativ hohe Fundquote im April und März erklärt sich aus Abschüssen (bei ca. 30 % der Vögel, vgl. GREVE 1992).

Abb. 1: Anzahl der Funde in Jahren nach der Beringung

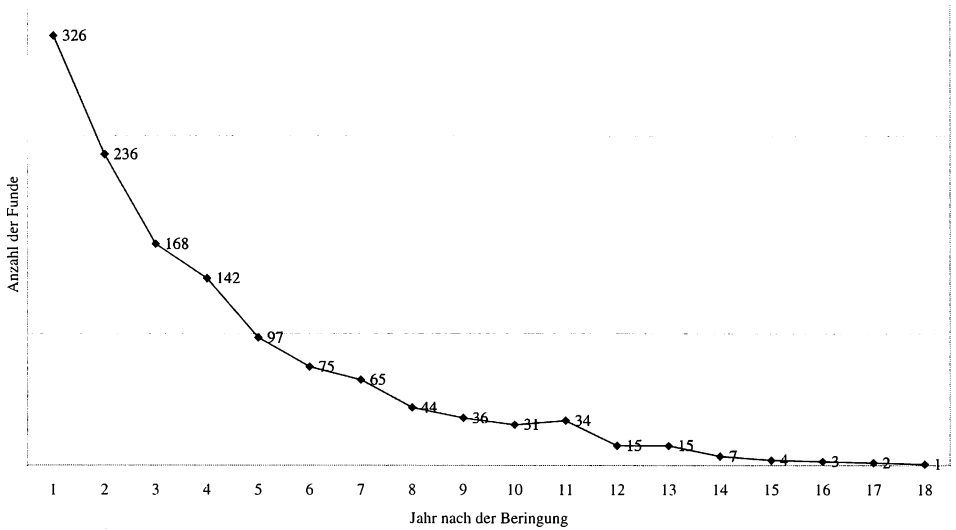
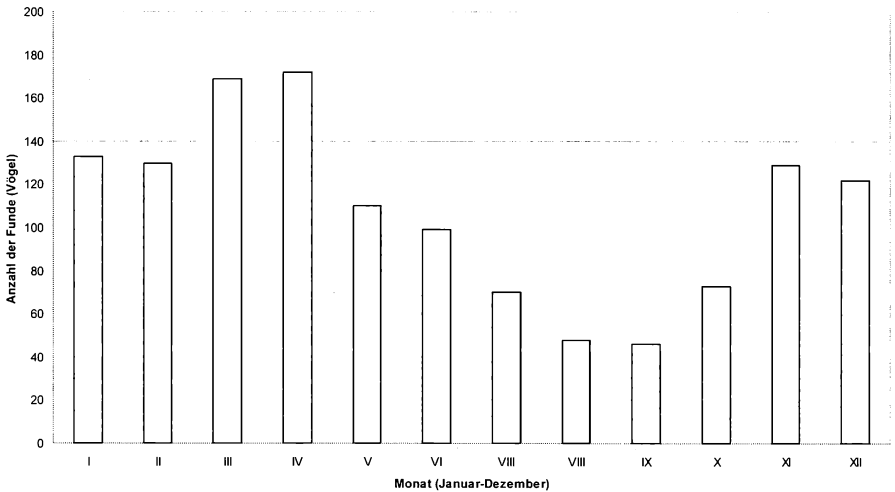


Abb. 2: Zeitliche Verteilung der Funde



## Literatur

GREVE, K. (1992): Lebenserwartung und Fundumstände der bei Braunschweig (Südost-Niedersachsen) beringten Saatkrähen (*Corvus frugilegus*). Beitr. Naturk. Niedersachsens 45: 185-191.

Anschrift des Verfassers: Karl Greve, Charlottenhöhe 28, D-38124 Braunschweig.

# ZOBODAT - [www.zobodat.at](http://www.zobodat.at)

Zoologisch-Botanische Datenbank/Zoological-Botanical Database

Digitale Literatur/Digital Literature

Zeitschrift/Journal: [Beiträge zur Naturkunde Niedersachsens](#)

Jahr/Year: 2001

Band/Volume: [54](#)

Autor(en)/Author(s): Greve Karl

Artikel/Article: [Zum Alter und der Wiederfundquote von Saatkrähen  
\(\*Corvus frugilegus\*\) bei Braunschweig \(Südost- Niedersachsen\) 58-59](#)