

**Aufnahme und Revision der Dipterensammlung von Dr. Th. SCHNEID im  
Naturkundemuseum Bamberg**

von  
Klaus von der Dunk

**Zusammenfassung:** Die Insektenfauna des Großraumes Bamberg ist zwischen 1930 und 1950 intensiv von Dr. Th. SCHNEID erforscht worden. Im Rahmen der Erfassung der in Bayern vorkommenden Insektenarten hat der Verfasser den Sammlungsteil der Mücken und Fliegen (Diptera) einer Revision unterzogen. Mit über 11 500 Exemplaren aus 1138 Arten stellt er einen wichtigen Beitrag für die Kenntnis der bayerischen Fauna dar. Die geologische und klimatische Sonderstellung des Gebietes spiegelt sich in dem Artenspektrum.

**1. Einleitung**

Dr. Theodor SCHNEID wurde am 23.8.1879 in Amerbach im Ries geboren. Neben seinem Studium der Theologie widmete er sich besonders geologischen, speziell paläontologischen Studien, die ihren Niederschlag schließlich in einer aufsehenerregenden Doktorarbeit fanden. Hierin beschrieb er stratigraphische Untersuchungen in der südlichen Frankenalb zwischen Eichstätt und Neuburg/Donau und eine bis dahin unbekannte Ammonitenfauna. 1914 wurde er Assistent in der Geologisch-Paläontologischen Staatssammlung in München. Neben seiner Tätigkeit als Priester leitete er von 1917 bis 1945 als Hauptkonservator die Sammlungen des Naturkundemuseums in Bamberg. Während dieser langen Zeit befaßte er sich intensiv mit den Schichten des Juras der Nördlichen Frankenalb und trug viel zu deren genauerer Kenntnis bei.

Ab 1930 etwa verlegte er sich mehr auf Insekten und machte es sich zum Ziel, für die Umgebung Bambergs eine möglichst umfassende Lokalsammlung aufzubauen. Dies ist ihm zweifelsfrei gelungen. Ausgehend von Käfern dehnte er seine Studien auf Schmetterlinge, Wanzen, Zika-



**Dr. Theodor Schneid**

den und Hautflügler aus, die von ihm selbst oder von namhaften Spezialisten bestimmt wurden, mit denen er in intensivem Kontakt stand. Mehrere Publikationen legen Zeugnis ab sowohl vom immensen Fleiß des Naturkenners und Sammlers, wie auch vom überraschenden Artenreichtum des durchforschten Gebietes.

Die umfangreiche Kollektion wurde nach seinem Tod am 5.4.1958 von seinem Nachfolger im Amt, Herrn Prof. Dr. A. KOLB, und dem heute Verantwortlichen, Herrn Dr. M. MEUSER, in vorbildlicher Weise betreut. Die in ihr enthaltenen Daten sind für die Kenntnis der Verbreitung der Arten, ihrem Gebundensein an bestimmte Biotope, und daraus ableitend für die Beurteilung ihres heutigen Grades der Gefährdung von großem Wert.

Bei der Beschäftigung mit der Verbreitung von Zweiflüglern (Diptera) in Bayern fand der Autor dieses Artikels Zugang zur Sammlung SCHNEID, die auch diese sonst von Entomologen weitgehend vernachlässigte Insektenordnung mit über 11 500 Exemplaren von 1 138 Arten in 29 Kästen beinhaltet. Etwa die Hälfte der Tiere sind von bekannten Dipterologen bestimmt worden: die Schnaken (*Tipulidae*) von MANNHEIMS, die Schwebfliegen (*Syrphidae*) von REINIG, die echten Fliegen (*Muscidae*) und Blumenfliegen (*Anthomyiidae*) von KARL, die Bohrfliegen (*Trypetidae*) von HERING und alle weiteren Familien von RIEDEL.

Die Bestimmung der anderen Hälfte, sowie die Überprüfung der vorhandenen Determinationen und die Aktualisierung der Nomenklatur auf den heute gültigen Stand erforderten viel Mühe und sollen als Dokumentation festgehalten werden.

## 2. Darstellung der Ergebnisse

Da es aus Platzgründen nicht praktikabel ist, die Einzeldaten aller Tiere zu veröffentlichen (detaillierte Listen liegen im Naturkundemuseum Bamberg und beim Autor), wird folgender Weg eingeschlagen:

Die vorhandenen Dipteren werden nach dem heutigen systematischen System geordnet aufgeführt; hinter dem Familienamen ist die Gesamtzahl der vorhandenen Arten und Individuen vermerkt; hinter den Artna-

men finden sich Angaben zu Männchen (♂) und Weibchen (♀), zu Jahr bzw. Zeitraum und Monat(en) des Fanges und zum Fundort. Da SCHNEID fast ausschließlich den Großraum um Bamberg, der sich etwa mit dem heutigen Landkreis deckt, besammelte, wird folgende Vereinfachung nach Himmelsrichtungen angewandt (vgl. Übersichtskarte mit Rasternummern der Topographischen Karte):

"N" steht für Baunach, Breitengüßbach, Unteroberndorf, Lußberg, Reckendorf, Rattelsdorf, Ebing, Zapfendorf, Medlitz, Oberbrunn, Ebern, Prächting, Staffelstein, Staffelberg, Lichtenfels

"O" steht für Gundelsheim, Merkendorf, Seehof, Memmelsdorf, Scheßlitz, Hauptsmoorwald, Pödeldorf, Friesen

"OF" steht für Orte in der Nördlichen Frankenalb wie Würgau, Stadelhofen, Steinfeld, Kümmerseuth, Kleinziegenfeld, Arnstein, Hollfeld, Zeegendorf, Teuchatz, Traindorf, Rabeneck, Waischenfeld, Ehrenbürg, Ebermannstadt, Streitberg, Muggendorf, Pottenstein

"S" steht für Strullendorf, Hirschaid, Eggolsheim, Dreuschendorf, Pettstadt, Gunzendorf, Drügendorf, Forchheim, Hallernsdorf, Willersdorf, Bösenbechhofen, Zentbechhofen, Stepach

"W" steht für Orte im Steigerwald wie Burgebrach, Oberharnsbach, Ebrach, Mühlhausen, Küstersgreuth, Burgwindheim, Kappel, Etzelkirchen

"WM" steht für Lokalitäten im Bereich des Maintales westlich von Bamberg wie Viereth, Kreuzberg, Oberhaid, Unterhaid, Staffelbach, Appendorf, Sendelwiese, Lußberg, Stettfeld, Dippach, Ebelsbach, Schönbrunn, Eltmann, Steinbach, Zeil, Ziegelanger

"Z" steht für die Stadt Bamberg, sowie für Michelsberg, Altenburg, Bug, Bruderwald, Gaustadt und Bruckertshof.

"B" steht für Börstig bei Hallstadt. Dieses wohl einmalige Sandbiotop wies eine bemerkenswerte Fülle südeuropäisch verbreiteter Arten auf. Da dieser Lebensraum heute leider weitgehend zerstört ist soll er deshalb betont sein.

"Ø" wird immer dann verwendet, wenn eine Art praktisch flächendeckend im gesamten Gebiet vorkam.

Öfter vorkommende Fundorte außerhalb des Bamberger GroBraums wie Amerbach bei Wemding im Ries, Großlellenfeld (Gr.L.) bei Gunzenhausen in Westmittelfranken, Eckersdorf bei Bayreuth, Vorra bei Hersbruck und Iphofen in Unterfranken werden extra vermerkt. Daten von Einzelfunden sind vollständig angegeben.

Danach stehen Hinweise auf das heutige Vorkommen. Es bedeuten s = selten, v = verbreitet, aber einzeln, h = häufig. Besonders bemerkenswerte Funde aus heutiger Sicht erhalten ein "!".

### 3. Kommentierte Artenliste

**NEMATOCERA = Mücken** 12 Familien mit 76 Arten und 863 Individuen

*Cylindrotomidae* 1 Art

1 In

*Phalacrocerca replicata* L. 1♂ Viereth 24.8.51. v

*Tipulidae* (Schnaken) 46 Arten

599 In

*Dictenidia bimaculata* L. 6 ♂. 1935-49. VI-VII. N O WM. v

*Flabellifera flaveolata* F. 1♂ Kleinziegenfeld 20.5.37, 1♀ Bbg 12.5.43. a

*ornata* Mg. 1♂ Kreuzberg 5.5.46. a !

- *pectinicornis* L. 2♂ 2♀. 1934-46. V-VI. N S WM Z. a

*Nephrotoma aculeata* L. 1♀ Würgau 26.8.51. v

- *analis* Schumm. 1♀ Pettstadt 2.7.42. v

- *cornicina* L. 13♂ 18♀ 1941-51. VI-VIII. Ø. h

- *dorsalis* F. 1♂ Forchheim 14.7.42. v

*flavescens* L. 9♂ 11♀ 1940-51. VI-VII. Ø. v

- *maculata* Mg. 20♂ 13♀ 1940-51. V-VIII. Ø. h

- *pratensis* L. 12♂ 7♀ 1940-51. V-VI. N S WM Z. v

- *quadrifaria* Mg. 1♀ Staffelstein 23.7.49. a

- *scalaris* Mg. 1♂ Oberau bei Staffelstein 23.7.49. a

- *scurra* Mg. 2♀ Seehof 3.9.40, Hirschaid 9.40. v

*Pachyrhina crocata* L. 1♂ 8♀ 1933-42. VI-VII. N S WM Z. v

*Tanyptera atrata* L. 4♀. 1931-40. N O S. v

*Tipula appressocaudata* Strobl 1♀ Staffelbach 23.9.49. ?

- *caesia* Schumm. 8♂ 2♀ 1940-51. V-VII. N WM. v

- *couckel* Tonn. 4♂ 3♀ 1948-50. IV-VIII. a

- *fasclipennis* Mg. 3♂ 7♀ 1941-51. V-VII. h

- *helvola* Lw. 1♂ Oberhald 2.7.51. a

- *junceae* Mg. 1♂ 2♀ 1940-49. V-VI. S WM. a

- *lateralis* Mg. 21♂ 8♀ 1937-49. IV-IX. Ø, B. h

- *limbata* Schumm. 2♂ Hauptsmoorwald 8.6.51. a

- *luna* West. 35♂ 10♀ 1939-51. V-VI, IX. Ø. h

*lunata* L. 14♂ 6♀ 1941-51. V-VII. N WM Z. h

- *luteipennis* Mg. 28♂ 9♀ 1941-51. VIII-X. WM S Z B, Ries. h

- *marmorata* Mg. 2♂ Michelberg 9.40. a

*maxima* Poda 3♂ 1♀. 1932-42. VI. v

- *melanoceros* Schmm. 7♂ Großellenfeld 17.9.48. a
  - *montium* Egg. 1♂ 3♀ 1948. V. Z. a
  - *nervosa* Mg. 1♀ Reckendorf 27.6.42. a
  - *nigra* L. 12♂ 1♀. 1940-50. VI-VIII. N S Z B. v
  - *nubeculosa* Mg. 3♂ 2♀. 1932-51. V-VII. N O S Z. h
  - *obsoleta* Mg. 5♂ 4♀. 1946-49. X. Z B. a
  - *oleracea* L. 12♂ 5♀. 1938-51. V-X. Ø. h
  - *pabulina* Mg. 2♂ 1♀. 1941-48. V. S Z. v
  - *pagana* Mg. 24♂. 1946-49. X. Z B, Ries. v
  - *paludosa* Mg. 30♂ 15♀. 1942-51. IV, VIII-X. Ø, Ries. h
  - *peleostigma* Schmm. 1♀ Staffelbach 11.6.49. a
  - *solstitialis* Mg. 2♂ 4♀. Ries 18.8.47. a
  - *unca* Wd. 5♂ 5♀. 1940-49. VI. N WM. a
  - *varicornis* Schmm. 2♂ 2♀. 1941-51. IV-V. N S WM.
  - *varipennis* Mg. 22♂ 12♀. 1940-51. IV-VII. Ø. h
  - *vernalis* Mg. 55♂ 49♀. 1941-51. IV-VII. Ø, B. h
  - *vittata* Mg. 3♂ 2♀ Oberhaid 8.5.49. a
- Limoniidae (Stelzenmücken) 9 Arten** 35 In
- Dicranomyia dumetorum* Mg. 1♂ 1♀ Bbg. 1.40. h
  - *mitis* Mg. 8♂ 1940. I, IX. N Z. h
  - Hexatoma nigra* L. 2♂ Weidendam 10.4.48, 15.4.49. v
  - Limonia albifrons* Mg. 2♂ Ebelsbach 14.6.32, Oberhaid 29.9.34. a
  - *quadrinotata* L. 1♀ Oberhaid 8.5.49. v
  - *tripunctata* F. 2♂ 3♀. 1937-38. V-VI. WM. h
  - Metalimnobia bifasciata* Schrank 1♂ Würgau 16.8.51. v
  - Poecilostola punctata* Schr. 5♂ 3♀. 1948-49. IV-V. Ø. v
  - Tricyphona littoralis* Mg. 3♂ 3♀. 1948-49, VIII-IX. S. h
- Ptychopteridae 2 Arten** 12 In
- Ptychoptera albimana* F. 1♀ Gunzendorf 3.8.38. v
  - *contaminata* L. 5♂ 6♀. 1933-44. IV-IX. Ø. h
- Culicidae (Stechmücken) 1 Art** 8 In
- Culex pipiens* L. 8♀. 1936-40. I-VIII. Ø. h
- Chironomidae (Zuckmücken) 1 Art** 17 In
- Chironomus plumosus* L. 9♂ 8♀. 1932-40. V-VII. WM. h
- Simuliidae (Kriebelmücken) 1 Art** 1 In
- Simulium reptans* L. 1♀ Strullendorf 9.31. h
- Mycetophilidae (Pilzmücken) 1 Art** 11 In
- Mycetophila punctata* Mg. 7♂ 4♀. 1931-40. I, X-XI. h
- Sciariidae 1 Art** 16 In
- Sciara thomae* L. 1♂ 15♀. 1933-40. VII-VIII. Ø. h
- Scatopsidae 1 Art** 1 In
- Scatopse bullata* Edw. 1♀ Strullendorf 4.40. v
- Bibionidae (Haarmücken) 11 Arten** 160 In
- Biblio hortulanus* L. 18♂ 29♀. 1935-40. V-VI. WM OF. h
  - *johannis* L. 6♂ 2♀ 1932-40. IV-V. Ø. v

- *leucoperus* Mg. 1♂ Pottenstein 8.6.38. a
- *marci* L. 13♂ 10♀. 1932-40. IV-V. Ø. h
- *nigriventris* Hal. 2♂ 2♀. 1935-40. V-VI. Ø. a
- *pomonae* F. 9♂ 4♀. 1935-40. V. W, S. v
- *varipes* Mg. 3♂ 19♀. 1936-40. V. Ø. v
- *venosus* Mg. 2♀. Würgau 16.5.32, Ebelsbach 5.40. v
- Dilophus febrilis* L. 10♂ 9♀ Kleinziegenfeld 20.5.37. h
- femorata* L. 9♂ 2♀. 1934-36. IV, VIII. Ø. v
- *vulgaris* Mg. 1♂ 9♀. 1931-40. IV, VIII. Ø. v
- Anisopodidae** 1 Art 2 In
- Sylvicola fenestralis* Sc. 2♀. Scheßlitz 12.40, Walzendorf 8.40. h
- BRACHYCERA = Fliegen** 51 Familien mit 1062 Arten und 10768 Individuen
- Athericidae** 1 Art 4 In
- Atherix ibis* F. 4♀. 1934-44. V-VI. O S B. a
- Rhagionidae** (Schnepfenfliegen) 13 Arten 121 In
- Chrysopilus auratus* F. 12♂ 8♀. 1931-42. V-VII. Ø. h
- *aureus* Mg. 6♂. 1937-42. VII-VIII. N S W. v
- Rhagio annulatus* Deg. 2♀ Bbg.-Bug 21.5.46. a
- conspicuus* Mg. 2♂ 3♀. 1937-38. VI. N OF. a
- *immaculatus* Mg. 1♂ 1♀ Staffelbach 5.7.41, Staffelstein 5.7.41. v
- *lineola* F. 5♂ 1♀. 1938-43. VI-VII. N S. h
- *scolopaceus* L. 18♂ 9♀. 1931-48. V-VII. Ø, Ries. h
- *strigosus* Mg. 15♂ 11♀. 1931-43. IV-VIII. Ø. h
- *tringarius* L. 12♂ 7♀. 1932-44. VII-IX. Ø, Ries. h
- *simplex* Mg. 4♂. 1932-44. VII-VIII. Ø. v
- *vanellus* F. 1♀. Oberhaid 7.31. a
- *vitripennis* Mg. 29♂ 14♀. 1930-42. IV-VIII. Ø. h
- Symphoromyia immaculata* Mg. 1♀. Kreuzberg 6.31. a
- Coenomyiidae** (Pappelfliege) 1 Art 2 In
- Coenomyia ferruginea* Sc. 2♂ Bbg.-Bug 21.5.46, Freienfels 7.7.38. v
- Stratiomyidae** (Waffenfliegen) 26 Arten 250 In
- Beria chalybata* Fo. 1♀ Oberhaid 5.6.41. h
- *geniculata* Curt. 2♂ 1♀. Bbg.-Hain 22.5.44. a
- *vallata* Fo. 1♂ 2♀. 1932-40. VI-VII. WM Z. a
- Chloromyia formosa* Sc. 32♂ 33♀. 1932-44. Ø B, Ries. h
- *speciosa* Mcq. 1♂ 2♀. 1943. VII. S B. a |
- Microchrysa flavicornis* Mg. 2♀ Stettfeld 25.7.36, Forchheim 22.7.42. a
- *pollita* L. 1♂ 11♀. 1940-46. V-X. S WM Z B. h
- Nemotelus nigrinus* Fall. 2♂ 3♀. 1937-43. V-VII. WM S Z B. v
- notatus* Zett. 1♂ Börtlig 19.7.43. v
- pantherinus* L. 5♂ 15♀. 1932-43. VI-VII. N WM Z B.
- uliginosus* L. 1♀ Börtlig 9.7.43. a
- Odontomyia annulata* Mg. 2♂ Oberhaid 5.40, Strullendorf 4.40. a
- argentata* F. 2♂ 1♀ 1940-48. IV-V. WM Z. v
- *hydroleon* L. 4♂ 4♀. 1932-40. VI-VIII. OF S W, Iphofen. v
- *tigrina* F. 22♂ 7♀. 1937-42. V-VII. OF S WM. v
- Oplodontha viridula* F. 10♂ 17♀. 1932-46. VI-VIII. S WM Z B, Ries. h

- Oxycera morrisii* Curt. 1♂ Forchheim 22.7.42. a  
*pardalina* Mg. 1♂ Würgau 10.7.34. v  
 - *rara* Sc. 3♂. 1940-41. VI-VIII. W WM. a  
*terminata* Mg. 2♀ Kreuzberg 6.40, Strullendorf 9.6.41. a  
*Pachygaster atra* Pz. 1♂ 8♀. 1932-47. VI-VII. S WM Z. h  
*Sargus cuprarius* L. 2♂ 27♀. 1932-41. VI-IX. Ø. h  
*iridatus* Sc. 1♀ Ziegelanger 3.7.43. a  
*Stratiomys chamaeleon* L. 4♂ 7♀. 1935-40. VI-VIII. Ø, Iphofen. v-a  
 - *equestris* Mg. 1♂ Kreuzberg 18.5.35. a  
 - *longicornis* Sc. 2♂ 4♀. 1937-42. V-VI. S WM. a  
*potamida* Mg. 2♂ 2♀. 1935-38. VI-VII. W WM. v

**Tabanidae (Bremsen) 33 Arten**

583 In

- Atylotus fulvus* Mg. 3♂ 3♀. 1933-43. VII-VIII. N O S. a  
 - *rusticus* L. 26♂ 15♀. 1932-44. VII-IX. Ø, Gr.L. v  
*Chrysops caecutiens* L. 4♂ 42♀. 1932-46. V-IX. Ø. h  
 - *relictus* Mg. 2♂ 15♀. 1935-42. VI-VIII. S W. h  
 - *rufipes* Mg. 7♂ 3♀. 1932-40. V-VIII. S WM. v  
 - *viduatus* F. 6♀. 1932-43. VI-VIII. S WM. h  
*Haematopota crassicornis* Mg. 2♀ Börtig 15.7.43, Altenburg 13.7.47. a !  
 - *italica* Mg. 15♀. 1933-41. VII-IX. Ø, Ries. v  
 - *pluvialis* L. 2♂ 49♀. 1932-43. VI-IX. Ø. h  
 - *scutellata* Ol & Mu & Ch. 4♀. 1934-40. VI-VII. S WM. a  
 - *subcylindrica* Pd. 1♀ Stübig 11.7.33. a  
*Heptatoma pellucens* F. 2♀ Wiesentfels 23.5.37, Kreuzberg 30.8.32. v  
*Hybomitra aterrima* Mg. 4♀. 1940. VI. Z. a  
 - *auripila* Mg. 2♀ Eckeradorf b. Bayreuth 6.40, Koppenwind 15.6.36. a  
 - *bimaculata* Mcq. 3♀. 1933-42. VI-VII. S WM. v  
 - *borealis* Lw. 3♀. 1933-34. V-VI. WM. a  
 - *distinguenda* Verr. 4♀. 1935-43. VI. N O S. v  
 - *lundbecki* Lyn. 4♂ 35♀. 1932-43. V-VII. Ø. v  
 - *micans* Mg. 1♂ 20♀. 1933-46. V-VII. Ø. v  
 - *montana* Mg. 9♀. 1934-40. V-VI. O S WM Z. a  
 - *muehlfeldi* Br. 1♂ 6♀. 1932-43. V-VI. N O S WM a  
 - *nigricornis* Zett. 1♀ Stettfeld 10.6.41. a  
 - - *confiformis* Ch&Lyn. 1♀ Eckeradorf b. Bayreuth 6.40. a  
 - *tropica* Mg. 1♀ Bbg.-Bug 21.5.46. a  
*Silvius alpinus* Sc. 5♂ 4♀. 1935-40. VII. S W WM. v  
*Tabanus bovinus* Lw. 2♂ 11♀. 1934-44. VI-VII. N O S WM, Ries. v  
 - *bromius* L. 13♂ 129♀. 1932-44. VI-IX. Ø. h  
 - *cordiger* Mg. 3♀. 1933-40. VI-VII. OF, WM. a  
 - *glaucopsis* Mg. 6♀. 1932-41. VII-IX. OF S WM, Ries. a  
 - *maculicornis* Zett. 2♂ 48♀. 1933-43. VI-IX. N O S WM, Bayreuth. a  
 - *quatuornotatus* Mg. 2♂ 21♀. 1932-46. V-VI. Ø. a  
 - *spodopterus* Mg. 6♂ 11♀. 1934-46. VII-VIII. N O S WM B. a  
 - *sudeticus* Zell. 2♂ 22♀. 1933-44. VI-VIII. S WM, Gr.L. a

**Asilidae (Raubfliegen) 38 Arten**

322 In

- Asilus crabroniformis* L. 1♀ Amerbach im Ries 5.10.33. a !  
*Choerades fuliginosa* Pz. 1♀ Amerbach im Ries 24.7.36. a !



- gilva* L. 9♂ 5♀ 1932-41. VI-X. N O S WM. v  
 - *ignea* L. 1♂ 1♀ Hauptmoorwald 10.40. v  
*marginata* L. 1♂ 1♀ Ebrach 28.8.38, Ebern 24.7.41. h  
*Cyrtopogon lateralis* Fall. 5♂ 1♀ Hauptmoorwald 16. und 30.6.32. v  
 - *ruficornis* F. 2♂ Pautzfeld 21.6.40, Walschenfeld 3.7.40. a  
*Dioctria atricapilla* Mg. 1♂ 1♀ Stettfeld 5.40. h  
 - *harcyniae* Lw. 1♂ Bug 21.5.46. a !  
 - *hyalipennis* F. 8♂ 12♀. 1933-46. V-VII. N S WM. h  
*linearis* F. 1♂ 1♀ Gunzendorf 4.6.35, Ebelabach 7.7.36. a  
 - *oelandica* L. 2♂ 2♀ 1938-42. VI-VII. N OF. v  
 - *rufipes* Deg. 6♂ 2♀ 1932-48. V-VII. N S WM Z. h  
*Dyamachus picipes* Mg. 11♂ 5♀. 1934-44. V-VII. N O OF S. v  
 - *trigonus* Mg. 9♂ 8♀. 1933-43. VI-VII. O S WM B. a  
*Epitriptus cingulatus* F. 7♂ 11♀. 1933-48. VII-IX. O S Z. v  
 - *setosulus* Zell. 15♂ 9♀. 1933-48. VII-IX. OF S WM. v  
*Erax barbatus* Sc. 1♀ Pautzfeld 21.6.40. a !  
*Laphria flava* L. 7♂ 3♀. 1936-48. VI-VII. OF Z, Ries. h  
*vulpina* Mg. 1♂ Hauptmoorwald 16.6.32. a !  
*Lasitopogon cinctus* F. 6♂ 13♀. 1932-42. IV-VI. O S WM B. v  
*Machimus chrysitis* Mg. 1♂ Hauptmoorwald 25.5.34. a  
 - *rusticus* Mg. 12♂ 6♀. 1933-48. VI-VIII. N S WM B. v  
 - *setibarbus* Lw. 1♀ Oberhaid 5.9.40. a !  
*Molobratia teutonius* L. 2♀ Unterhaid 7.7.36, Dippach 21.6.38. a !  
*Neotamus cothurnatus* Mg. 5♂ 3♀. 1933-46. VI. N S Z. a  
 - *cyanurus* Lw. 3♂ 5♀. 1932-41. VI-IX. O S Z B, Gr.L. v  
 - *socius* Lw. 2♂ 8♀. 1932-41. VI-VIII. N S Z. v  
*Neomochtherus pallipes* Mg. 5♂ 4♀. 1933-43. VII-IX. S WM. h  
*Pamponerus germanicus* L. 1♂ 1♀. Hauptamw 30.6.32, Strullend 2.6.34. a !  
*Paritamus geniculatus* Mg. 1♂ 10♀. 1933-48. VI-IX. S WM, Gr.L. h  
*Philonicus albiceps* Mg. 8♂ 15♀. 1932-43. VI-VIII. O S WM, Ries. a  
*Rhadiurgus variabilis* Zett. 6♀. 1932-42. VI-IX. OF S Z. v  
*Stichopogon schineri* Koch 1♂ Hallstadt-Börstlig 15.7.43. a !  
*Tolmerus atricapillus* Fall. 5♂ 6♀. 1933-46. V-IX. O S Z. h  
 - *atripes* Lw. 2♀ Sendelwiese 6.40, Großlellenfeld 17.9.48. a  
 - *pyragra* Zell. 17♂ 9♀. 1933-41. VI-IX. Ø. v
- Leptogastridae** 1 Art 14 In  
*Leptogaster cylindrica* Deg. 3♂ 11♀. 1933-48. VI-VIII. N OF S. h
- Therevidae** (Stiletfliegen) 10 Arten 94 In  
*Acrosatha annulata* F. 4♂. 1933-40. VII. N S Z. v  
*Chlorisma ardea* F. 3♂ 1♀. 1931-41. V-VIII. S WM. v  
*Dialineura anilis* L. 24♂ 16♀. 1933-44. III-VI. Ø, B. v  
*Psillocephala fuscipennis* Mg. 2♂ 3♀. Kreuzberg 14.5.36. a  
*Thereva annulata* F. 1♀ Bruckertshof 7.40. v  
*neglecta* F. 1♂ Bruckertshof 19.9.40. a  
 - *nobilitata* F. 9♂ 23♀. 1937-47. V-VII. OF S Z B, Ries. h  
*oculata* Mg. 1♂ 1♀. Bruckertshof 7.7.33, 7.6.39. a  
 - *plebeja* L. 3♂ 1♀. 1935-40. V-VII. Ø, B. v  
 - *unica* Harris 1♀ Börstlig 18.7.44. a !

**Scenopidae (Fensterfliegen)**

4 In

*Scenopius fenestralis* L. 2♂ 2♀. 1935-40. VI-VII. S WM. v**Bombyliidae (Wollschweber) 27 Arten**

374 In

*Anastoechus nitidulus* F. 1♂ Strullendorf 8.40. a !*Anthrax anthrax* Schrank 10♂ 6♀. 1932-43. VI-VIII. S WM. v- *binotatus* Mg. 1♀ Freienfels 7.7.38. a !- *varia* F. 16♂ 12♀. 1933-40. VI-VIII. N S WM. h*Bombylius ater* Sc. 2♂ 1♀. 1934-48. V. N O WM. a- *canescens* Mik. 3♂ 5♀ 1932-40. IV-V. N O WM. a- *cinerascens* Mik. 1♂ 4♀. 1938-40. V-VI. WM Z. a !- *discolor* Mik. 9♂ 7♀. 1932-40. IV-V. N WM Z. a- *major* L. 12♂ 9♀. 1932-40. III-V. S WM B. h- *medius* L. 7♂ 7♀. 1932-40. IV-V. N WM. a- *pictus* Pz. 5♂ 6♀. 1932-48. IV-V. S WM. a !- *venosus* Mik. 14♂ 10♀. 1932-40. V-VI. O S WM Z. v- *vulpinus* Mg. 1♂ Strullendorf 6.40. a !*Conophorus virescens* F. 4♂ 3♀. 1933, 1940. V-VI. S WM. a*Exhyalanthrax afer* F. 5♂ 4♀. 1933-48. VI-VII. O S WM. a !*Exoprosopa capucina* F. 9♂ 10♀. 1932-40. VI-VIII. O S WM. a- *jacchus* F. 2♂ 12♀. 1935-40. VI-VIII. O WM. a !*Hemipenthes maurus* L. 12♂ 16♀. 1933-40. VI-VIII. O S WM. h- *morio* L. 16♂ 21♀. 1933-40. V-VIII. O S W WM. h*Lomatia lateralis* Mg. 4♂ 13♀. 1933, 40, 48. VII. O S Z B. a*Phthiria pulicaria* Mik. 1♂ 5♀. Hallatadt-Börsatig 19.7.43, 18.7.44. a !*Systoechus ctenopterus* Mik. 8♂ 9♀. 1933-40. VI-VII. S WM. h*Thyridanthrax fenestratus* Fall. 12♂ 15♀. 1933-40. VI-VIII. S WM. v*Villa cingulata* Mg. 5♂ 2♀. 1935, 1940. VII. N O. a- *circumdata* Mg. 2♂ 3♀. 1935, 1940. VI-VIII. OF S WM. a- *hottentotta* L. 17♂ 7♀. 1932-40. VI-VIII. O OF S. h- *paniscus* Rosal 4♂ 3♀. 1933-41. VI-IX. N O S WM. v**Empididae F. 26 Arten**

268 In

*Empis borealis* L. 1♂ 5♀. 1934-40. IV. O. h- *ciliata* F. 9♂ 9♀. 1934-40. IV-V. Ø. h- *decora* Mg. 1♀ Hirschaid 5.40. a- *fallax* Egg. 2♂ 4♀. 1935-40. IV-V. Ø. v- *femorata* F. 9♂ 21♀. 1932-42. V. Ø, B. h- *florisomma* Lw. 1♀ Kreuzberg 21.5.32. a- *livida* L. 29♂ 21♀. 1933-43. V-VIII. Ø. h- *opaca* F. 14♂ 17♀. 1935-40. V. Ø, Ries. v- *pennipes* L. 1♂ 6♀. 1932-40. V-VI. N WM. v- *pilosa* Lw. 3♂ Ebelsbach 7.4.33, 5.40. v- *rustica* Fall. 1♂ 2♀ Kammern 7.5.35. a- *stercora* L. 10♂ 14♀. 1937-42. V-VI. Ø. h- *tesseolata* F. 14♂ 18♀. 1934-41. V-VI. Ø, Ries. h- *trigramma* Mg. 6♂ 4♀. 1933-41. V-VI. Ø. v- *vernalis* Mg. 2♂ 1♀. 1931-40. WM. v*Hilara cingulata* Dhb. 2♀ Hirschaid 5.5.33, Sendelwiese 6.40. a- *chorica* Fall. 17♂ 2♀ Wlesentfels 23.5.37. a

- *clypeata* Mg. 1♂ Ebelabach 5.40. v
- *lurida* Fall. 1♂ Oberhaid 20.6.36. v
- *maura* F. 1♂ 3♀. 1937. V. OF. v
- *pruinosa* Mg. 1♂ Ebelsbach 5.31. s
- *quadrivittata* Mg. 3♂ 2♀. 1940. V, IX. Ø. v
- Rhamphomyia cinerascens* Mg. 3♂ 1♀. 1940. IV-V. S WM. v
- *marginata* F. 2♂ Pettstadt 8.5.43. h
- *plumifera* Zett. 2♂ 1♀. 1933-40. IV-VI. S WM.
- *spinipes* Fall. 1♀ Tiefenellern 15.5.37 v

**Hybotidae** 11 Arten

36 In

- Hybos cullctiformis* F. 2♂ 1♀. 1932-40. VII-VIII. S. h
- *femoratus* Müll. 1♂ Oberhaid 20.6.36. v
- Ocydromia glabricula* Fall. 1♂ Bbg.-Altenburg 6.40. v
- Platypalpus cothurnatus* Mcq. 1♀ Hirschaid 5.40. v
- Platypalpus cursitans* F. 2♂ 6♀. 1931-40. V-VI. WM. v
- *flavipes* F. 2♀ Ebelabach 11.6.32, 6.40. v
- *major* Zett. 1♂ 2♀. 1933-40. V-VI. S WM. v
- *nigrinus* Mg. 3♂ 5♀. 1931-40. V-VII. Ø. v
- *pallidiventris* Mg. 3♀ 1936-42. VI-VII. N OF S. v
- *varius* Mg. 1♂ 1♀ Zeegendorf 25.7.35, Tiefenellern 17.7.36. v
- Synechus muscarius* F. 1♂ 1♀ Forchheim 29.7.42, 8.8.42. v

**Dolichopodidae** (Langbeinfliegen) 33 Arten

84 In

- Argyra argyria* Mg. 1♀ Staffelbach 16.7.43. v
- *diaphana* F. 1♂ Kreuzberg 25.5.33. v
- Chrysotus suavis* Lw. 2♀ Gunzendorf 6.7.36, Hauptsmoorwald 16.8.36. v
- Dolichopus aeneus* Mg. 4♂ 2♀. 1936-40. VI-VIII. O S WM. v
- *arbustorum* Sta. 1♂ 3♀. 1936-40. VI-VIII. O S. v
- *atratus* Mg. 1♂ Hauptsmoorwald 10.7.36. v
- *atripes* Mg. 2♀ Hauptsmoorwald 24.7.33, 6.7.36. v
- *campestris* Mg. 4♂. 1932-33. O WM. s
- *cillifemoratus* Mcq. 2♂ 1♀. 1940. VI, IX. Z. v
- *claviger* Sta. 1♀ Baunach 8.6.34. v
- *festivus* Hal. 2♂ 1♀. 1933-40. VI. S WM Z. v
- *flavipes* Sta. 1♂ Bbg.-Michelsberg 6.40. h
- *longicornis* Sta. 3♀. 1935-36. VII-VIII. S. v
- *longitarsis* Sta. 2♀ Bbg.-Altenburg 6.40, Pettstadt 2.7.42. v
- *migrans* Zett. 1♀ Bbg.-Michelsberg 6.40. s
- *nigricornis* Mg. 5♀. 1936-40. VI-VIII. O Z. h
- *pennatus* Mg. 1♂ Oberhaid 5.6.41. v
- *plumipes* Sc. 8♂. 1931-40. VI-IX. O S Z. v
- *plumitarsis* Fall. 3♀. 1940-41. VI-VIII. WM S. v
- *signatus* Mg. 1♂ 1♀ Trebgast 6.40, Willersdorf 17.8.36. s
- *signifer* Hal. 1♀ Bbg.-Michelsberg 6.40. s
- *simplex* Mg. 2♂ 6♀. 1940. VI-IX. S Z. h
- *ungulatus* L. 3♂ 2♀ Strullendorf 9.6.41. v
- Hercostomus chalybeus* Wd. 1♂ ScheBlitz 8.31. s
- *chelifer* Walk. 1♀ Breiltbrunn bei Ebelabach 6.40. s
- *fuscipennis* Mg. 1♀ Bbg.-Lyzeumgarten 5.40. s
- *germanus* Wd. 1♂ 4♀. 1935-40. VI-VII. N O S. v

- *nanus* Mcq. 2♀ Strullendorf 21.7.33, Walzendorf 8.40
- Hydrophorus bipunctatus* Leh. 1♀ Strullendorf 3.10.41. v
- Poecilobothrus nobilitatus* L. 1♂ Ebern 24.7.41. v
- Psilopus albifrons* Mg. 1♀ Großlellenfeld 26.7.34
- Sciapus albifrons* Mg. 1♀ Baunach 22.7.41. v
- Sympycnus annulipes* Mg. 1♀ Scheßlitz 9.40. v

**Lonchopteridae** 1 Art

1 In

- Lonchoptera lutea* Pz. 1♀ Hauptsmoorwald 16.8.36

**Syrphidae** (Schwebfliegen) 178 Arten

1550 In

- Ansimyia contracta* Cl&T 1♀ Oberhaid 7.40. a !
- Baccha obscuripennis* Mg. 1♀ Pettstadt 25.7.41. v
- Blera fallax* L. 1♂ Hauptsmoorwald 20.6.32. v
- Brachyopa pilosa* Collin 1♂ Hauptsmoorwald 20.6.42. v
- *scutellaris* R&D 1♀ Hirschaid 12.5.37
- Brachypalpus laphriformis* Fall. 1♂ Unterhaid 16.5.36
- Brachypalpoides lentus* Mg. 2♂ 1♀ 1932-42. VI. O S WM. v
- Caliprobola speciosa* Rossi 2♂ Hauptsmoorw 20.6.42, Pettstadt 2.7.42. a
- Callicera aenea* F. 1♀ Hirschaid 12.5.37. a !
- Ceriana conopsoides* L. 1♂ 1♀ Dippach 5.6.38, Seßlach 11.6.37. a !
- Chalcosyrphus femoratus* Mg. 1♂ 2♀. 1934-37. V-VI. WM. a
- Cheliosia ahenea* v.Ros. 1♀ Würgau 16.5.32. a
- *albipila* Mg. 1♂ 1♀ Strullendorf 5.40, Seehof 11.4.33. v
- *albitarsis* Mg. 4♂ 4♀. 1932-41. V-VI. S WM Z. h
- *antiqua* Mg. 1♀ Wiesentfels 23.5.37. v
- *barbata* Lw. 1♂ 1♀ Schönfeld 23.5.35, Tiefenellern 25.7.33. v
- *bergenstammii* Bck. 1♀ Mühlhausen 20.7.37. a
- *cingularis* Pz. 3♂ 5♀. 1935-40. IV-VI. N OF. v
- *chloris* Mg. 5♂ 2♀. 1935-42. IV-IX. OF WM. v
- *chrysocoma* Mg. 1♂ Memmeladorf 9.4.34. v
- *flavipes* Pz. 2♂ Stadelhofen 20.5.37, Oberhaid 5.40. v
- *fraterna* Mg. 1♂ Kleinziehenfeld 20.5.34. v
- *honesta* Rd. 2♂ 5♀. 1932-40. V-VI. OF S WM. v
- *illustrata* Harris 2♂ 8♀. 1932-40. VII-VIII. S WM. v
- *intonsa* Lw. 4♀ Kreuzberg 25.7.37, Staffelberg 29.5.44. a
- *latifacies* Lw. 3♂ 3♀. 1933-41. V-VIII. S WM. a !
- *lens* Bck. 1♂ 1♀ Birkach 30.7.37, Viereth 5.40. v
- *longula* Zett. 1♂ Oberhaid 8.40. a
- *mutabilis* Fall. 2♂ Zell 1.8.42, Ebelsbach 3.6.37. a
- *nasutula* Bck. 2♀ Oberhaid 13.6.41, Tiefenellern 6.40. v
- *pagana* Mg. 3♂ 2♀. 1932-41. VI-IX. Ø. h
- *praecox* Zett. 2♂ 8♀. 1932-40. V-VIII. WM. h
- *proxima* Zett. 3♂ 4♀. 1933-40. V-VIII. OF S. h
- *scutellata* Fall. 1♀ Zell 1.8.42. v
- *soror* Zett. 1♂ 1♀ Baunach 6.9.41, Würgau 10.7.34. a
- *variabilis* Pz. 11♂ 5♀. 1932-44. V-VIII. N W WM. h
- *velutina* Lw. 1♂ Ebelsbach 5.40. v
- *vernalis* Fall. 10♂ 5♀. 1932-40. III-VII. S WM. h
- *vulpina* Mg. 3♂. 1935. V. OF. a

- Chrysogaster cemiteriorum* L. 5♂ 8♀ 1932-38. V-VIII. OF S, Ries. v  
 - *lucida* Sc. 5♂ 25♀. 1933-42. V-VI. S, WM. h  
 - *macquartii* Lw. 2♀ Oberhald 5.6.42, 18.6.42. a !  
 - *solstitialis* Fall. 7♂ 6♀. 1935-41. VI-VII. N W WM. v  
*Chrysotoxum arcuatum* L. 2♀ Kreuzberg 23.6.32, 3.6.32. v  
 - *bicinctum* L. 5♂ 21♀. 1932-41. VI-VIII. Ø. h  
 - *cautum* Harris 2♂ 24♀. 1932-40. V-VII. WM. v  
 - *elegans* Lw. 20♀. 1932-41. VII-IX. S WM. v  
 - *otomaculatum* F. 6♂ 1♀. 1932-40. V-VIII. S. s !  
 - *vernale* Lw. 3♂ 31♀. 1933-37. IV-VIII. O S WM. a  
*Criorhina asillica* Fall. 5♂ 1♀. 1921, 1940. V. Z. a !  
 - *berberina* F. 2♀ Ebrach 5.7.35, Hauptamoorwald 16.6.32. v  
*Dasysyrphus albostrigatus* Fall. 4♂ 3♀. 1937-38. V-VIII. OF S W. v  
 - *lunulatus* Mg. 2♂ 2♀. 1937-40. V. OF S. h  
 - *tricinctus* Fall. 5♂ 5♀. 1934-36. V-VIII. O S W. h  
 - *venustus* Mg. 19♂ 13♀. 1932-40. IV-VI. O S W WM. h  
*Didea fasciata* Mcq. 2♂ Kreuzberg 1.6.33, 25.4.35. v  
 - *intermedia* Lw. 1♂ 1♀. Hallerndorf 22.8.35, Hauptamoorwald 8.9.33. v  
*Doros profuges* Harris 4♀. 1933, 40, 47. VI. S, WM. s !  
*Eoseristalis arbustorum* L. 10♂ 21♀. 1933-42. VI-IX. Ø. h  
 - *intricaria* L. 5♂ 1♀. 1932-34, 1940. IV-VIII. O, W. a !  
 - *jugorum* Egg. 2♀ Zeyern bei Cronach 12.9.42, Ebrach 5.7.35. a  
 - *interrupta* Poda 7♂ 11♀. 1932-42. V-IX. Ø. h  
 - *pertinax* Sc. 16♂ 1♀. 1938-40. IV-VIII. Ø. h  
 - *pratensis* Mg. 2♂ 2♀. 1940. IV-IX. S WM Z. v  
 - *rupium* F. 1♀ Zeyern bei Cronach 12.9.42. v  
*Epistrophe diaphana* Zett. 4♂ 4♀. 1932-41. VI-VIII. O W WM. v  
 - *eligans* Harris 1♂ 3♀. 1934-40. O WM. h  
 - *grossulariae* Mg. 1♀ Zeegendorf 8.40. a  
 - *melanostoma* Zett. 1♀ Zeil 6.40. a !  
 - *melanostomoides* Str. 3♀. 1935-40. V-VI. S WM. v  
 - *nitidicollis* Mg. 1♀ Schönfeld 23.5.35. a !  
*Episyrphus balteatus* Deg. 15♂ 19♀. 1932-40. VI-VIII. Ø. h  
*Eriozona syrphoides* Fall. 1♀ Ebrach 8.8.36. a  
*Eristalinus sepulchralis* L. 14♂ 12♀. 1932-41. V-VII. Ø. h  
*Eristalis tenax* L. 7♂ 3♀. 1940. VII-IX. OF S WM. h  
*Eumerus ornatus* Mg. 1♂ 1♀ Schönbrunn bei Ebelsbach 21.6.38. a !  
 - *ovatus* Lw. 13♂ 19♀. 1932-40. VI-VII. S. a !  
 - *sabulorum* F. 7♂ 4♀ 1934-40. V-IX. O S WM. a !  
 - *strigatus* Fall. 25♂ 21♀. 1932-42. VI-IX. O S WM. v  
 - *tarsalis* Lw. 2♂ 4♀. 1934-40. VI-VII. S WM. a !  
 - *tricolor* F. 20♂ 8♀. 1932-44. V-VIII. N O WM. a !  
 - *tuberculatus* Rd. 1♂ Kreuzberg 17.9.33. v  
*Ferdinandea cuprea* Sc. 1♀ Strullendorf 23.5.33. v  
*Helophilus pendulus* L. 2♂ 7♀. 1934-42. VI-VIII. S Z. h  
 - *trivittatus* F. 9♂ 5♀. 1934-44. VI-IX. O S. h  
*Heringia heringi* Zett. 1♂ Zeil 7.8.33. a !  
*Ischyrosyrphus glaucus* L. 1♀ Stettfeld 9.40. v  
 - *laternarius* Müll. 1♀ Zentbechhofen 7.40. a

- Lapposyrphus lapponicus* Zett. 1♀ Kreuzberg 2.5.33. v  
*Lathyrophthalmus aeneus* Sc. 11♂ 6♀. 1932-40. IV-VIII. O S WM. v  
*Lejogaster metallins* F. 6♀. 1941-42. IV-IX. S WM. a !  
*Leucozona lucorum* L. 1♂ Viereth 5.40. a  
*Melangyna lasiophthalma* Zett. 1♂ Kreuzberg 12.5.38. v  
- *quadrifaculata* Verr. 1♂ Bamberg 1922. v  
- *umbellatarum* F. 1♂ 2♀. 1933-42. VII-VIII. OF WM, Iphofen. a  
*Melanostoma mellinum* L. 28♂ 26♀. 1934-42. IV-VIII. Ø. h  
- *scalare* F. 2♂ 3♀. 1932-38. VII-VIII. S. h  
*Meliscaeva auricollis* Mg. 1♂ 1♀ Strullendorf 5.40, Tiefenellern 17.7.36. v  
- *cinctella* Zett. 5♂ 6♀. 1938-40. VIII-IX. Ø. h  
*Merodon avidus* Rossi 1♂ 1♀. Böaenbechhofen 6.40. a !  
- *rufus* Mg. 2♂ Treunitz 23.6.37, Stettberg 7.6.37. a !  
*Metasyrphus corollae* F. 8♂ 26♀. 1934-39. VI-VIII. Ø. h  
- *luniger* Mg. 1♂ 10♀. 1934-40. IV-IX. Ø. h  
- *nielsenii* D&L 1♀ Hirschaid 28.4.34. a !  
*Microdon devius* L. 4♂ 6♀. 1933-41. VI. O S. v  
- *eggeri* Mik. 1♀ Medlitz 2.6.41. v  
- *mutabilis* L. 2♂ 5♀. 1932-40. V-VI. O, OF. v  
*Myathropa florea* L. 7♂ 10♀. 1932-40. V-IX. Ø. h  
*Neoascia annexa* Müll. 1♂ 2♀. 1942. VI-VII. OF. a  
- *podagrica* F. 6♂ 14♀. 1932-42. V-IX. Ø. h  
- *tenur* Harris 1♂ 2♀. 1942. V-VIII. WM. a  
*Neocnemodon pubescens* D&P 1♂ Hauptmoorwald 13.5.32. v  
- *vitrifennis* Mg. 1♂ Strullendorf 21.7.33. a  
*Orthonevra geniculata* Mg. 1♂ 1♀ Memmelsdorf 5.5.33. a  
- *nobilis* Fall. 3♂ 2♀. 1932-41. V-IX. WM. a !  
*Pachysphyria ambigua* Fall. 1♂ Freienfels 17.4.34. a !  
*Paragus bicolor* F. 9♂ 1934-47. VI-VII. N, OF, WM. a !  
- *finitimus* G.de T. 5♂. 1936-47. VI-VIII. N OF S WM. a !  
- *flammeus* G.de T. 3♂. 1933-41. V-VII. WM. a !  
- *majoranae* G.de T. 3♂. 1932-40. VII-VIII. OF S, Ries. v  
- *haemorrhous* Mg. 6♂. 1935-41. VI-IX. N WM. h [+ 18 *Paragus*-♀ indet]  
*Parasyrphus annulatus* Zett. 2♂ Wiesentfels 28.5.37, Ebing 14.5.37. v  
- *lineolus* Zett. 3♂. 1934-37. IV-V. OF O WM. h  
- *malinellus* Collin 5♂ 1♀. 1934-35. V-VIII. O WM. a !  
- *punctulatus* Verr. 4♂ 5♀. 1934-35. IV-V. WM. h  
- *vittiger* Zett. 2♂ Hauptmoorwald 13.5.32, 8.40. v  
*Parhelophilus frutetorum* F. 1♀ Sendelwiese 6.40. h  
*Pipiza austriaca* Mg. 2♂ 1♀. 1934, 1942. VI-VIII. WM Z.  
- *bimaculata* Mg. 1♀ Wattendorf 10.6.35. v  
- *festiva* Mg. 1♀ Hirschaid 26.8.33. a  
- *lugubris* F. 4♂ 9♀. 1933-41. V-VIII. S W WM, Ries. v  
- *noctiluca* L. 3♀ 1934-38. VI. WM Z. v  
- *quadrifaculata* Pz. 2♂ 1♀. 1934-38. V-VI. O OF WM. h  
*Pipizella annulata* Mcq. 5♂. 1935-37. VI-VII. O OF W. a  
- *divicoid* G.de T. 4♂. 1935-44. V-VIII. WM. a !  
- *viduata* F. 32♂. 1935-41. V-VIII. Ø. h [+ 46 *Pipizella*-♀ indet.]  
- *zeneggenensis* G.de T. 2♂ Staffelbach 4.7.41, Bärstig 20.5.44. a !

- Platycheirus albimanus* F. 3♂ 9♀. 1933-42. V-X. Ø, Ries. h  
 - *clypeatus* Mg. 7♂ 27♀. 1932-41. V-IX. Ø, Ries. h  
 - *discimanus* Lw. 1♂ Freienfels 17.4.34. a  
 - *europaeus* G.& M.& SP. 5♀. 1932-42. VII-VIII. O S W WM. v  
 - *immarginatus* Staeger 3♂ 3♀. 1933-40. V-VIII. S WM. a  
 - *manicatus* Mg. 3♀ Ebelbach 5.40, Hirschald 5.40, Staffelsein 29.5.44. a  
 - *occultus* G.& M.& SP. 1♂ Hirschald 15.5.38. a !  
 - *peltatus* Mg. 5♂ 5♀. 1933-41. VI-IX. O OF S. v  
 - *scutatus* Mg. 1♂ 2♀. 1933-38. VII-IX. O S WM. v  
*Psarus abdominalis* F. 3♀. 1941-42. VI-VII. S WM. a 1  
*Pyrophaena rosarum* F. 1♂ Zell 17.8.42. a !  
*Rhinga campestris* Mg. 2♀ Oberau bei Staffelsein 3.6.42, 26.8.42. v  
 - *rostrata* L. 2♂ 1♀. 1940. V. WM Z. a  
*Scaeva pyrastris* L. 11♂ 20♀. 1933-44. VI-VIII. N O WM. h  
 - *selenitica* Mg. 1♀ Zell 17.8.42. v  
*Sericomyia lappona* L. 1♂ 4♀. 1942. VI. O WM. v  
 - *silentis* Harris 1♂ 2♀. 1940-41. VII-IX. S WM. v  
*Sphaerophoria menthastris* L. 9♂ 1935-38. V-VIII. S. h  
 - *scripta* L. 49♂. 1932-40. VII-IX. Ø. h [+ 102 *Sphaerophoria*-♀ indet.]  
 - *taeniata* Mg. 2♂ Schönfeld 23.5.35, Oberharnbach 8.8.36. v  
 - *virgata* G.de T. 1♂ Hauptmoorwald 19.7.36. a !  
*Sphegina clunipes* Fall. 1♂ 1♀ Hauptmoorw. 19.7.42, Kreuzbg. 12.7.32. h  
*Syrilla pipiens* L. 17♂ 18♀. 1933-40. V-IX. Ø. h  
*Syrphus ribesii* L. 2♂ 10♀. 1932-41. V-VIII. Ø. h  
 - *torvus* O.-S. 7♂ 9♀. 1936-38. V-VII. Ø. h  
 - *vitripennis* Mg. 13♂ 26♀. 1933-40. V-VIII. Ø. h  
*Temnostoma bombylans* F. 1♂ 1♀ Bruderwald 5.40, Würgau 24.5.34. v  
 - *vespiforme* L. 2♂ Bamberg 5.20, Hauptmoorwald 20.6.42. v  
*Trichopsomyia flavitarsis* Mg. 1♀ Hallstadt-Börsatig 20.5.44. a  
*Tropidia scita* Harris 1♀ Kreuzberg 13.6.32. a  
*Volucella bombylans* L. 24♂ 9♀. 1932-40. V-VII. Ø. v  
 - *inanis* L. 4♂ 5♀. 1932-41. VII-VIII. Ø. v  
 - *pellucens* L. 2♂ 15♀. 1933-47. VI-VIII. Ø. h  
*Xanthogramma festivum* L. 5♂ 12♀. 1932-44. V. N OF WM. v  
 - *pedisequum* Harris 14♂ 16♀. 1932-44. V-VIII. Ø. h  
*Xylota abiens* Mg. 3♂ 1♀. 1936-41. VI. N O W. a  
 - *florum* F. 5♂. 1932-42. VI. O S W. a  
 - *segnis* L. 13♂ 11♀. 1932-41. VI-VII. Ø. h  
 - *sylvarum* L. 4♀. 1940-41. VI-VII. S W WM. v

**Pipunculidae (Augenfliegen) 2 Arten**

7 In

- Nephrocerus flavicornis* Zett. 1♂ Bamberg 2.6.44. v  
*Pipunculus campestris* Latr. 1♂ 5♀. 1941-44. V-VIII. N WM. h

**Conopidae (Dickkopffliegen) 31 Arten**

646 In

- Abrachyglossum capitatum* Lw. 3♂ Sachsenmühle 11.8.38, Zell 19.8.38. a !  
*Conops ceriaeformis* Mg. 1♀ Baunach 20.7.34. a !  
 - *flavipes* L. 46♂ 12♀. 1932-44. VI-VIII. Ø. h  
 - *quadrifasciatus* Deg. 48♂ 15♀. 1932-40. VII-IX. Ø, Ries. h  
 - *scutellatus* Mg. 20♂ 1♀. 1933-43. VII-IX. Ø, Ries. v

- *strigatus* Wd. 5♂ 2♀. 1933-44. VI-VIII. Ø. a
- *vesicularis* L. 3♂ 2♀. 1937, 1940. V. WM Z. a
- Dalmannia dorsalis* F. 3♂ 5♀. 1933-40. V-VI. S WM. a !**
- *marginata* Mg. 3♂ 1♀. 1937-40. V. WM. a !
- *punctata* F. 7♂ 2♀. 1932-41. V-VI. O WM Z. a !
- Leopoldius coronatus* Rd. 2♂ Kreuzberg 8.40, Königberg 8.40. a !**
- Myopa buccata* L. 29♂ 5♀. 1932-43. IV-VI. Ø. h**
- *dorsalis* F. 10♂ 4♀. 1932-40. V-VII. WM. a
- *fasciata* Mg. 5♂ 1♀. 1938-41. VIII. S WM. a
- *morio* Mg. 2♂ Ebelabach 20.5.33, 5.40. a !
- *oculta* Wd. 16♂ 4♀. 1932-42. V-VII. O WM Z B. a !
- *picta* Pz. 2♂ 2♀. 1935, 1940. V. O S WM. a !
- *polystigma* Rd. 7♂ 4♀. 1932-40. V. O S WM. v
- *testacea* L. 40♂ 23♀. 1932-46. IV-VI. Ø. v
- *variegata* Mg. 11♂ 6♀. 1932-40. VII. S WM Z. a !
- Myopotta pallipes* Wd. 3♀ Pettstadt 10.5.1941. a !**
- Physocephala chrysoorrhoea* Mg. 11♂ 9♀. 1933-43. VI-VII. WM Z. a**
- *rufipes* F. 20♂ 3♀. 1935-48. VI-VIII. Ø, Ries. h
- *vittata* F. 7♀. 1934-40. VI-VIII. N S WM. a
- Sicus abdominalis* Kröb. 5♂ 1933-43. VII. S WM Z B. a**
- *ferrugineus* L. 69♂ 34♀. 1932-46. V-VIII. Ø, B. h
- Thecophora atra* F. 18♂ 12♀. 1935-44. V-VIII. S WM. v**
- *distincta* Wd. 11♂ 3♀. 1933-40. VI-IX. N WM. a
- *puilla* Mg. 24♂ 14♀. 1934-43. VI-VIII. Ø. v
- *fulvipes* R.-D. 10♂ 1♀. 1935-40. VI-VIII. OF W WM. a !
- Zodion notatum* Mg. 28♂ 10♀. 1933-41. V-VII. S WM Z B. a !**
- *cinereum* F. 2♂ Bruckertshof 28.6.34, Strullendorf 7.40. a !

**Micropezidae (Stelzenfliegen) 5 Arten**

14 In

- Calobata cibaria* L. 1♂ Forchheim 22.7.42. v**
- *cothurnata* Pz. 1♂ Breitbrunn bei Ebelabach 6.40. v
- *petronella* L. 2♂ Hauptsmoorwald 20.6.42. a
- Micropeza corrigiolata* L. 7♂ 2♀. 1932-40. V-VII. WM. v**
- *lateralis* Mg. 1♂ Hirschald 8.40. v

**Psilidae (Nacktfliegen) 9 Arten**

46 In

- Loxocera aristata* Pz. 7♂ 20♀. 1932-43. V-IX. Ø. h**
- *fulviventris* Mg. 1♂ 1♀ Hauptsmoorwald 8.9.33, Kreuzberg 6.40. a
- *hofmannseggi* Mg. 1♀ Staffelbach 18.8.41. a !
- *nigrifrons* Mcq. 2♀ Staffelbach 5.7.41, Pettstadt 2.7.42. a !
- Oxypsis abdominalis* Schmm. 3♂ 1♀. 1942. VII-VIII. N WM. v**
- Paila debilis* Egg. 1♀ Strullendorf 6.40 v**
- *fimataria* L. 6♂ 9♀. 1933-42. VI-VIII. Ø. h
- *rosae* F. 1♀ Strullendorf 5.40. h
- *rufa* Mg. 2♂ 2♀. Bbg.-Hain 28.5.44. a

**Platystomatidae 3 Arten**

34 In

- Platystoma lugubris* R.-D. 1♂ 2♀ Staffelbach 5.7.41. a**
- *seminationis* F. 11♂ 8♀. 1931-40. V-VII. Ø. h
- Rivellia syngenesiae* F. 2♂ 10♀. 1932-42. VI-VII. Ø. h**



- Otitidae (Schmuckfliegen) 9 Arten** 62 In
- Herina afflicta* Mg. 1♀ Staffelberg 6.7.37. a  
*frondescens* L. 5♂ 8♀. 1941. VI-VII. Ø. v  
 - *germinationis* Rossi 4♂ 4♀. 1938-42. V-IX. Ø, Gr.L.  
 - *paludum* Fall. 4♂ 4♀. 1941. VII. N S WM. a  
 - *palustris* Mg. 2♂ 3♀. 1935-42. VII-VIII. O S WM.  
*Melliera crassipennis* F. 7♂ 9♀. 1942. V-VII. S. a  
*Otites guttata* Fall. 4♀ Staffelsein 25.6.41. a  
*Seloptera vibrans* L. 2♂ 4♀. 1934-41. VI. N OF S W. v  
*Systata rivularis* F. 1♂ Kreuzberg 6.6.33. v
- Ulidiidae 3 Arten** 46 In
- Physiphora demandata* F. 1♂ 1♀ Iphofen 21.8.35, Zeil 19.8.35. a  
*Ulidia erythrophthalmus* Mg. 6♂ 6♀. 1937-44. VI-VIII. Ø, B. a  
 - *nigripennis* Lw. 31♂ 3♀. 1932-35. VI-VII. Ø. v
- Clusiidae 1 Art** 1 In
- Clusioidea albimana* Mg. 1♀ Ludwag 17.7.36. a
- Tephritidae (Bohrfliegen) 46 Arten** 447 In
- Acanthophilus helianthi* Rossi 1♀ Ebelsbach 6.40. v  
*Acinia cognata* Wd. 2♂ 2♀. Ebermannstadt 8.43, Forchheim 7.42, 8.44. v  
 - *corniculata* Zett. 3♀ 1940, 43, 47. VI-VIII. OF Z Gr.L. a  
*Cerajocera ceratocera* Hd. 3♂ 5♀. Staffelbg. 7.43, 8.44, Zeegend. 12.7.35. a  
 - *plagiata* Dhb. 4♂ 11♀. 1933, 1943-44. VII-VIII. Ø, B. a !  
*Chaetorellia jaceae* R.-D. 3♂ 1♀ Hohes Kreuz 4.8.37, Appendorf 28.7.37. a  
*loricata* Rd. 1♀ Ehrenbürg 23.8.44. a !  
*Dithryca guttularis* Mg. 7♂ 4♀. 1933-44. VII-IX. OF S WM Z. a !  
*Ensina sonchi* L. 2♀ Ziegelanger 3.7.43, Kreuzberg 7.9.39. a  
*Euleia heracleii* Zett. 2♂ 1♀. 1942-49. V-VII. S. a  
*Heringina guttata* Fall. 6♂ 6♀. Hallstadt-Böratig 15.7.43, 8.7.44. a !  
*Icteria westermanni* Mg. 1♀ Streitberg 21.8.44. a !  
*Myoleja caesio* Harris 1♂ Bbg.-Hain 26.6.47. v  
*Noeeta pupillata* Fall. 9♂ 10♀. 1935-43. VI-VIII. N S WM Z B. v  
*Orellia colon* Mg. 13♂ 7♀. 1937-44. VII-VIII. N OF WM. v  
 - *falcata* Sc. 2♂ 2♀. 1940-46. V. S WM Z. a  
*Oxyna flavipennis* Lw. 27♂ 22♀. 1934-47. VI-VII. Ø, Gr.L. h  
 - *nebulosa* Wd. 19♂ 9♀. 1932-43. VII-IX. N WM. v  
*parietina* L. 5♂ 4♀. 1932-46. V-VIII. WM Z. h  
*Paroxyna loewiana* Hd. 4♂ 5♀. 1937-44. VII-VIII. N S. a  
*Platyparea discoidea* F. 1♀ Bbg.-Hain 20.5.46. v  
*poeciloptera* Schrank 2♂ 3♀. 1941-44. V-VI. O B. v  
*Rhagoletis meigeni* Lw. 1♀ Bbg.-Hain 10.6.47. v  
*Sitarea scorzonera* R.-D. 29♂ 25♀. 1932-44. IV-VIII. Ø. v  
*Sphenella marginata* Fall. 1♂ 2♀. 1944-48. VIII. O OF Z. a  
*Tephritis bardanae* Mg. 1♀ Strullendorf 12.9.49. a !  
 - *circicola* Hering 1♂ 7♀. 1941-48. V-VIII. N S WM B. a  
 - *cometa* Lw. 2♀ Pettstadt 4.7.44. a  
 - *conura* Lw. 4♂ 3♀. 1937-44. V-VIII. N O WM. v  
 - *dilacerata* Lw. 1♂ 2♀. 1944-49. VII. N S, Gr.L. a  
 - *fallax* Lw. 5♂ 10♀. 1932-46. IV-VIII. N S WM. a

- *formosa* Lw. 2♀ Strullendorf 27.7.49, Kreuzberg 7.7.36. a
- *leontodontis* Mg. 1♂ 5♀. 1931, 40-49. V-IX. S WM, Gr.L. v
- *neesii* Mg. 8♂ 4♀. 1940-49. IV-VII. OF S WM. a
- *ruralis* Lw. 16♂ 10♀. 1936-46. V-VII. Ø. h
- Trypaena stellata* Fuesaly 3♂ 3♀. 1940-44. OF S WM B. a
- Trypeta immaculata* Mcq. 1♂ Forchheim 5.6.41. a
- *zoe* Mg. 1♂ 1♀ Kreuzberg 8.40, Bbg. 24.8.42. v
- Urophora affinis* Ffd. 1♂ Appendorf 28.7.37. a !
- *cuspidata* Mg. 16♂ 8♀. 1932-44. VI-VIII. Ø. v
- *eriolepidis* Lw. 2♂ 3♀. 1936-43. VII-VIII. N OF, Ries, Gr.L.
- *jaceana* Hering 3♂ 1♀. 1932-43. VII-VIII. N O OF. v
- *quadrifasciata* Mg. 13♂ 24♀. 1932-44. VII-VIII. Ø. v
- *solstitialis* L. 2♂ Staffelbach 16.7.43, Walachenfeld 3.8.40. v
- *stylata* F. 4♂ 1♀. 1943-49. VI-VII. N OF S. v
- Xyphosa miliariae* Schrank 5♂ 4♀. 1933-48. VI-VIII. N O OF S, Gr.L.

**Dryomyzidae** 3 Arten

3 In

- Dryomyza analis* Fall. 1♂ Unterleiterbach 10.6.32. v
- *flaveola* F. 1♀ Bösenbechhofen 6.40. v
- Heterochila buccata* Fall. 1♂ Staffellatein 25.6.41. v

**Sepsidae** (Schwingfliegen) 14 Arten

65 In

- Meroplius minutus* Wd. Wd. 2♂ 1♀ Seehof 11.4.33, Bbg. 22.5.44. a
- Nemopoda nitidula* Fall. 1♂ 3♀. 1940-44. V-VIII. S W WM Z. a
- Sepsis cynipsea* L. 11♂ 14♀. 1931-41. V-IX. Ø, B. h
- *duplicata* Hal. 2♀ Bötting 19.7.43, Staffelberg 29.5.44. a
- *flavimana* Mg. 4♂ 2♀. 1932-41. IV-IX. Ø. v
- *fulgens* Hgg. 4♂ 5♀. 1942-43. VII-IX. OF WM. a
- *nigripes* Mg. 1♂ 1♀ Staffelbach 1.40. a
- *punctum* F. 2♀ Kreuzberg 1.7.32, Unterleiterbach 10.8.32. v
- *violacea* Mg. 1♂ 3♀. 1935-42. IV-IX. Ø. h
- Themira annulipes* Mg. 1♀ Lußberg 6.6.38. a
- *leachi* Mg. 2♀ Staffelbach 1.40, Seehof 4.40. v
- *minor* Hal. 1♀ Wiesentfels 23.5.37. a !
- *pusilla* Zett. 1♂ Ebing 2.31
- *putris* L. 1♂ 3♀ 1931-40. I, IV, XII. S WM.

**Sciomyzidae** (Schneckenfliegen) 33 Arten

308 In

- Coremacera marginata* F. 6♂ 3♀. 1936-42. VI-VIII. O OF S WM. v
- Elgiva sollicita* Harris 2♂ 1♀. 1941-42. VII-VIII. S WM. a
- Euthycera chaerophylli* F. 2♂ Zapfendorf 2.40. a
- *fumigata* Sc. 1♂ 4♀. 1932, 42-43. VI-IX. N OF S. v
- Hydromya dorsalis* F. 1♂ 5♀. 1932-40. VII-IX. N S. a
- Knutsonia albiseta* Sc. 2♂ Ratteladorf 11.6.37, Oberhald 5.9.40. a !
- Limnia paludicola* Elb. 2♂ 6♀. 1936-41. VI-IX. O S WM. v
- *unguicornis* Sc. 41♂ 29♀. 1932-44. V-VIII. Ø. h
- Pelidnoptera nigripennis* F. 2♂ 2♀. 1940-43. II, V-VII. S WM. a !
- Pherbellia dubia* Fall. 1♀ Walzendorf 8.40. a
- *limbata* Mg. 1♀ Staffelberg 29.7.43. a !
- *schoenherri* Fall. 2♀ Zeil 17.8.42, Unterachleischach 4.8.39. a !
- *ventralis* Fall. 2♂ 2♀. 1932-42. VI-IX. OF WM Z. a !

- Pherbina coryleti* Sc. 15♂ 17♀. 1937-43. V-IX. S W WM Z. h  
*Psecadina zernyi* Meyer 1♀ Strullendorf 29.9.41. a !  
 - *verbekei* Roz. 2♀ Oberhaid 7.8.39, 6.40. a !  
 - *vittigera* Schln. 1♀ Strullendorf 29.9.41. a !  
*Renocera pallida* Fall. 2♂ Hauptmoorwald 8.40. a  
*Sciomyza dryomyzina* Zett. 1♂ Forchheim 29.7.42. a !  
*Sepedon sphaega* F. 1♂ 9♀. 1933-47. V-X. S WM Z B. h  
 - *spinipes* Sc. 5♂ 1♀. 1935-40. V-VIII. WM. a !  
*Tetanocera arrogans* Mg. 2♂ 9♀. 1940-42. I, IV-VII. O S WM. a  
 - *elata* F. 2♂ 7♀. 1940-41. VI-IX. Ø. h  
 - *ferruginea* Fall. 1♂ 4♀. 1940-42. V-VI. O S WM Z. v  
 - *freyi* Stck. 1♂ Staffelbach 1.40 a !  
 - *fuscinervis* Zett. 2♀ Oberhaid 5. und 18.6.41. a  
 - *hyalipennis* Roa. 2♂ 2♀. 1938-40. VIII-IX. N S W. a !  
 - *montana* Day 2♂ Pettstadt 21.6.43. v  
 - *ornatifrons* Frey 4♀. 1940-42. V-VIII. O WM. v  
*punctifrons* Rd. 1♂ 1♀ Staffelbach 5.7.41. a !  
 - *robusta* Lw. 4♂ Wernsdorf 12.5.37, Mühlhausen 30.7.37. a !  
 - *silvatica* Mg. 2♂ 2♀. 1937-40. V-VIII. OF S. v  
*Trypetoptera punctulata* Sc. 58♂ 32♀. 1931-46. V-IX. Ø. h
- Lauxaniidae** 17 Arten 171 In
- Calliopum aeneum* Fall. 26♂ 12♀. 1931-44. VI-X. Ø. h  
 - *elliae* Mg. 2♂ 6♀. 1931-42. I-VII. OF WM. a  
*Lauxania cylindricornis* F. 2♂ 1♀. 1932-40. V-VII. O WM. v  
*Lyciella decipiens* Lw. 9♂ 3♀. 1932-40. VI-VIII. Ø. v  
 - *illota* Lw. 1♂ Ludwag 10.7.32. a  
 - *platycephala* Lw. 1♂ Hauptmoorwald 20.6.42. a  
 - *rorida* Fall. 7♂ 12♀. 1932-42. VI-VII. N O S WM. h  
*Minettia fasciata* Fall. 18♂ 17♀. 1932-44. V-VIII. N O S WM. h  
 - *flaviventris* Costa 3♂ 8♀. 1931-42. VII. N S WM. v  
 - *longipennis* F. 1♂ 1♀ Staffelbach 1.40, Forchheim 21.7.42.  
 - *lupulina* F. 6♂ 11♀. 1932-40. IV-VII. N S WM. h  
 - *plumicornis* Fall. 2♂ Ebelabach 7.40, Zapfendorf 2.40. a  
*Sapromyza apicalis* Lw. 1♂ 1♀ Ebermannstadt 18.8.42. a  
 - *bipunctata* Mg. 3♂ 4♀. 1935-40. VI-VII. N O WM. v  
 - *obscuripennis* Lw. 1♀ Oberschleichach 14.6.35. a  
 - *quadripunctata* L. 3♂ 8♀. 1932-42. VI-VIII. Ø. h  
*Tricholauxania praeusta* Fall. 1♀ Staffelstein 25.6.41. h
- Piophilidae** 1 Art 4 In
- Mycetaulus bipunctatus* Fall. 2♂ 2♀ Hirschaid 9.40. a
- Pallopteridae** 5 Arten 11 In
- Palloptera arcuata* Fall. 1♂ 2♀ Staffelbg. 1.6.38, Hauptmoorw 20.6.42. a  
 - *gangraenosa* Pz. 1♀ Bötzig 6.7.40. a  
 - *nota* Mg. 1♂ Strullendorf 6.40. a  
 - *trimacla* Mg. 2♀ Staffelbach 7.8.42, Ebermannstadt 18.8.42. v  
 - *umbellatarum* F. 1♂ 3♀. 1931-42. VII-VIII. Ø. v
- Lonchaeidae** 1 Art 2 In
- Setisquamalonchaea fumosa* Egg. 2♀ Kleinziegenf. 20.5.37, Stettf. 8.37. a

- Agromyzidae (Minierfliegen) 1 Art** 4 In  
*Phytomyza fallaciosa* Brlschke 2♂ 2♀. 1931-40. V, XI-XII. WM. v
- Heleomyzidae 15 Arten** 33 In  
*Heleomyza captiosa* Gorod. 1♂ Staffelbach 1.40. a  
*serrata* L. 4♂ 2♀ 1931-40. I-VI. Ø. v  
- *similis* Mg. 1♂ 1♀ Hauptmoorwald 8.40. v  
*Morpholeria ruficauda* Zett. 1♂ ScheBlitz 5.40. a  
*Scollocentra caesia* Mg. 1♂ Bamberg 1.31. a  
- *villosa* Mg. 1♂ ScheBlitz 5.40. a  
*Sullia affinis* Mg. 5♂ 1♀. 1932-36. VI-VIII. O S WM. h  
- *flava* Mg. 1♂ Bbg.-Hain 23.2.41. v  
- *fuscicornis* Zett. 2♀ Ebermannstadt 9.9.42, Michelsberg 9.40. v  
- *nemorum* Mg. 1♀ Hirschald 9.31. v  
- *rufa* Ill. 1♀ Staffelberg 6.7.37. a  
- *similis* Mg. 1♀ Staffelbach 8.40. v  
- *ustulata* Mg. 1♀ Staffelbach 5.7.41. v  
*Tephroclamyza flavipes* Zett. 5♂. 1931-42. I-IX. S WM. h  
- *laeta* Mg. 1♀ Bbg.-Hain 5.40. a
- Trixoscelididae 1 Art** 1 In  
*Trixoscelis marginella* Fall. 1♂ Oberhald 7.40. a
- Chamaemyzidae 1 Art** 2 In  
*Leucopsis silesiaca* Egg. 1♂ 1♀ Staffelbach 1.40, Zapfendorf 2.40. a
- Opomyzidae 5 Arten** 43 In  
*Geomyza combinata* L. 10♂ 4♀. 1932-42. VI-IX. Ø. v  
- *germinationis* L. 5♂ 5♀. 1937-42. VI-IX. N WM, Ries. h  
- *tripunctata* Fall. 2♂ 2♀. 1931-40. VI-IX. O S WM Z. h  
- *venusta* Mg. 3♂ 1♀. 1941-42. VII-IX. N WM. a  
*Opomyza florum* F. 3♂ 8♀. 1931-42. VI-IX. N S WM. h
- Sphaeroceridae 7 Arten** 36 In  
*Copromyza atra* Mg. 13♀. 1926-40. I-IX. Ø. h  
- *equina* Fall. 6♂ 3♀. 1931-40. V-IX. Z, S. h  
- *fumipennis* Stenh. 4♂ 1♀. 1931-40. I-IX. Ø. v  
- *nigra* Mg. 1♂ 1♀ Bbg.-Michelsberg 5.26. h  
- *nitida* Mg. 5♂. 1926-40. I-XI. Ø. v  
*Limosina fontinalis* Fall. 1♀ Hallstadt-Börstig 26.8.32. a  
*Sphaerocera curvipes* Latr. 1♀ Viereth 9.31. a
- Milichiidae 1 Art** 1 In  
*Medra glabra* Fall. 1♀ Hallstadt-Börstig 6.11.33. a !
- Ephydridae (Sumpffliegen) 5 Arten** 10 In  
*Coenia palustris* Fall. 1♀ Ebelabach 5.31. a  
*Discomyza incurva* Fall. 3♀. 1932, 37, 40. VI-VII. O WM.  
*Lytogaster abdominalis* Fall. 1♀ Ebelabach 12.4.34. v  
*Notphila cinerea* Fall. 1♀ Breitbrunn bei Ebelabach 6.40. v  
*Ochthera mantis* Mg. 4♀ Strullendorf 29.9.41, 3.10.41. a !
- Drosophilidae (Fruchtfliegen) 2 Arten** 9 In  
*Scaptomyza graminum* Fall. 2♂ 3♀. 1936. VI-VIII. O. h  
*Stegana curvipennis* Fall. 1♂ 3♀. 1931-36. WM. h

**Chloropidae (Halmfliegen)** 16 Arten

153 In

- Anthracophaga strigula* F. 1♀ Ebelsbach 5.31. a  
*Cetema cereis* Fall. 2♀ Bruckertshof 28.6.34. a  
*Chlorops cingulata* Mg. 1♀ Kreuzberg 12.5.38. a  
   *gracilis* Mg. 3♂ 4♀. 1931-41. VI-VIII. WM. v  
 - *laeta* Mg. 1♂ 2♀. 1940-42. V-VII. S WM. v  
 - *nasuta* Schrank 32♂ 7♀. 1933-40. IV-IX. O WM. v  
 - *pumilionis* Bjk. 2♂ 3♀. 1931-40. I-V. S WM. v  
 - *scalaris* Mg. 13♂ 13♀. 1931-44. V-IX. Ø, B. h  
 - *strigula* F. 3♀. 1937-44. V-VII. N OF S. a  
*Elachiptera brevipennis* Mg. 4♀ Oberhaid 2.40, Memmelsdorf 1.40. a  
*Meromyza nigriventris* Mcq. 1♂ Ebelsbach 5.40. a  
 - *pratorum* Mg. 1♂ 9♀. 1932-36. VI-VIII. O WM. v  
 - *saltatrix* L. 9♂ 19♀. 1931-44. V-VIII. Ø. h  
 - *variegata* Mg. 3♂ 3♀. 1936-43. VI-VIII. Ø, B. v  
*Siphonella oscinina* Fall. 1♀ Kreuzberg 23.5.33. a  
*Thaumatomyia notata* Mg. 2♂ 14♀. Bbg-Kabinett St. Martin. 10.10.42. h

**Scatophagidae (Kotfliegen)** 10 Arten

91 In

- Cordylura albipes* Fall. 3♀ 1932, 42, 43. VI, IX. O S WM. v  
 - *clata* Mg. 1♀ Hauptmoorwald 25.6.38. a !  
 - *pubera* L. 10♂ 7♀. 1931-44. V-VII. N WM. h  
 - *pubica* Mg. 1♀ Sendelwiese 5.40. a  
*Norellia spinipes* Mg. 2♂ Ebelsbach 14.5.32, Forchheim 29.7.42. a  
*Norellisoma spinimanum* Fall. 1♂ Hirachaid 26.5.42. a !  
*Phrosia albilabris* F. 4♀ 1932-36. V-VIII. S WM. a  
*Scatophaga lutaria* 2♂ 2♀. 1931, 38, 40. V-IX. S WM. a  
 - *stercoraria* L. 7♂ 50♀. 1932-41. IV-VIII. Ø, Gr.L. h  
 - *furcata* Say 1♀ Kaatl bei Amberg 10.31. v

**Anthomyiidae (Blumenfliegen)** 56 Arten

976 In

- Anthomyia pluvialis* L. 14♂ 18♀. 1933-42. IV-IX. Ø, B, Gr.L. v  
*Botanophila varicolor* Mg. 2♂ 1♀ Kreuzberg 21.5.32, Zell 4.7.34. a  
*Calythea albicincta* Fall. 2♂ Drügendorf 13.8.33. a  
 - *nigricans* R.-D. 1♀ Bruckertshof 5.34. a  
*Chelisia monilis* Mg. 2♂ 2♀. 1931, 40. V-IX. O S Z. v  
*Craspedochoeta pullula* Zett. 15♂ 7♀. 1931-34. V-XII. S WM Z. v  
*Della antiqua* Mg. 16♀. 1931-44. II-VII. N S WM Z. v  
 - *brassicae* Hgg. 64♂ 37♀. 1933-38. Ø, Ries. h  
 - *brunnescens* Zett. 4♂ 2♀. 1933-34. VI-VII. S WM Z. a  
 - *cardui* Mg. 14♂ 27♀. 1932-44. V-IX. Ø, B. h  
 - *dissecta* Mg. 12♂ 8♀. 1931-38. IV-IX. Ø. v  
 - *echinata* Seg. 3♂. 1934. I-V. WM Z. a  
 - *floralis* Fall. 5♂. 1935-38. V-VIII. OF W WM. v  
 - *florilega* Zett. 39♂ 77♀. 1933-44. V-VII. Ø, B, Vorra. h  
 - *frontella* Zett. 4♂ 30♀. 1935-43. V-VIII. Ø, Gr.L. h  
 - *fugax* Mg. 1♂ Kreuzberg 26.4.33. a  
 - *lamelliseta* Stein 1♂ Ebing 6.31. a  
 - *lavata* Bohm. 1♂ Amerbach im Ries 24.7.36. a  
 - *lineariventris* Zett. 1♀ Kreuzberg 8.6.35. a  
 - *liturata* Mg. 4♂. 1935-38. V-VII. N OF. v

- *longicauda* Strobl 1♂ 1♀ Kleinziegenfeld 20.5.37, Gr.L. 7.8.35. a !
- *nuda* Strobl 13♂ 11♀. 1933-43. V-VII. Ø. h
- *platura* Mg. 38♂ 9♀. 1933-34. IV-IX. Ø. v
- *trilineata* Karl 1♂ Staffelbach 1.34. a !
- Egle muscaria* F. 5♂ 1♀. 1934. II-IV. O S. h
- Eustalomyia hilaris* Fall. 1♀ Zell 6.34. a !
- Heterostylus melanura* Mg. 2♀ Oberhaid 20.6.36, Gr.L. 7.8.35. a
- Hydrophoria conica* Mg. 26♂ 5♀. 1933-42. V-VIII. Ø. h
- *divisa* Mg. 2♂ 1♀. 1931-33. IV-IX. S. a
- *wierzejskii* Mik. 1♂ Hauptamoorwald 28.4.33. a !
- Hylemyia coarctata* Fall. 10♂. 1933-42. V-VIII. N S Z. v
- *nigritana* Mg. 3♀ Hauptamoorwald 16.8.36. a
- *variabilis* Stein 1♂ Ebelabach 5.34. a
- *variata* Fall. 22♂ 12♀. 1930-34. IV-IX. Ø. v
- Hylemyza lasciva* Zett. 2♂ Kleinziegenfeld 20.5.37, Wattendorf 9.6.37. a
- Lasiomma meadei* Kow. 1♀ Strullendorf 4.34. a !
- Leucophora albisetata* v.Roa. 28♂ 1♀. 1932-38. VI-VIII. Ø, Ries. h
- *grisea* Fall. 6♂ 4♀. 1935-44. V-VIII. N, S, Ries. v
- *personata* Collin 24♂ 1♀. 1934-43. V-VIII. N WM Z. v
- *sponsa* Mg. 9♂ 1♀. 1933-44. II-VII. N WM Z. v
- Mycophaga fungorum* Deg. 2♀ Bbg.-Hain 20.5.46, Stettfeld 5.34. h
- Myopina myopina* Fall. 1♀ Pettatadt 11.34. a !
- Paregle aestiva* Mg. 30♂ 54♀. 1932-44. IV-VIII. Ø. h
- *cinerella* Fall. 4♂ 9♀. 1931-34. IV-IX. O S WM Z. a
- *radicum* L. 70♂ 14♀. 1934-42. V-IX. Ø, Ries. h
- Pegohylemyia angusta* Stein 4♂ Kleukheim 7.34. a
- *brunnellinea* Zett. 4♂. 1934. VI-VIII. WM. a
- *cinerea* Fall. 5♀. 1931-37. V-IX. Ø. v
- Phoraea silacea* Mg. 1♀ Bruderwald 5.40. v
- *fugax* Mg. 2♂ 57♀. 1934-44. V-VIII. Ø. v
- Pegomyia bicolor* Wd. 2♂ 10♀. 1932-38. V-IX. Ø. v
- *hyocynami* Pz. 18♂ 4♀. 1931-36. V-VIII. WM Z. v
- *nigritarsis* Zett. 1♀ Bbg. 13.3.25. v
- *winthemi* Mg. 1♀ Kunigundenruhe 2.9.33. a
- Phorbia curvicauda* Zett. 4♂. 1934-37. OF WM. a
- *genitalis* Schnabl 11♂ 9♀. 1931-34. III-V. WM. a
- *unipila* Karl 2♂ Kreuzberg 21.5.32, Hilkersdorf 2.6.32. a !

#### **Fanniidae 18 Arten**

62 In

- Fannia aerea* Zett. 3♂. 1937. V. OF. v
- *armata* Mg. 3♂. 1937. V-VI. OF WM. v
- *canicularis* L. 15♂ 1♀. 1933-37. IV-VII. Ø. h
- *carbonaria* Mg. 1♂ 1♀ Wiesentfels 23.5.37, Steppach 27.5.37. a
- *difficilis* Stein 3♂ Reckendorf 27.6.42. a
- *fuscata* Fall. 2♂ Zeegendorf 8.34, Walzendorf 8.34. a
- *genualis* Stein 1♂ Kreuzberg 3.8.32. a
- *glaucescens* Zett. 1♂ 1♀ Reckendorf 7.6.40, Wiesentfels 23.5.37. v
- *inclaurata* Zett. 7♂ 1♀. 1933-42. V-VIII. N S WM Z. v
- *latipalpis* Stein 2♂ Ebrach 5.7.35, Kreuzberg 12.5.38. a

- *lineata* Stein 2♂ Börtig 4.6.41, Staffelbach 4.9.41. a
- *manicata* Mg. 3♂. 1937-38. V-VII. N OF WM. v
- *mutica* Zett. 1♀ Wiesentfels 23.5.37. a
- *postica* Mg. 1♂ Hauptamoorwald 8.34. a
- *scalaris* F. 3♂. 1934-38. V-VII. S WM. v
- *serena* Fall. 3♀ Wiesentfels 23.5.38, Arnstein 7.31. a
- *similis* Stein 3♂ 1♀. 1937-38. V-VI. WM. v
- *speciosa* Vill. 3♂ Kümmerreuth 27.6.38. v

**Muscidae (echte Fliegen) 90 Arten**

1005 In

- Achanthiptera rohrelliformis* R.-D. 1♂ Oberharnabach 8.8.36. a !
- Azelia triquetra* Wd. 31♂ 22♀. 1931-42. V-VII. OF S W WM Z. v
- Coenosia atra* Mg. 1♀ Pödeldorf 23.9.33. v
- *bilineella* Zett. 1♂ Fochheim 29.7.42. a !
- *femorialis* R.-D. 1♂ Strullendorf 6.34. a !
- *humilis* Mg. 1♂ Staffelbach 7.8.42. a
- *mollicula* Fall. 2♂ 1♀. 1932, 36, 41. VI-IX. N O WM. a
- *pedella* Fall. 1♂ Scheßlitz 8.31. a !
- *pumila* Fall. 12♀. 1932-38. IV-IX. Ø. v
- *testacea* R.-D. 11♂ 30♀. 1931-38. V-VIII. O S W WM. v
- *tigrina* F. 15♂ 39♀. 1933-42. V-IX. Ø. h
- *tricolor* Zett. 1♀ Hilkeradorf 2.6.32. a !
- Dasyphora cyanicola* Zett. 1♀ Zell 3.9.40. a !
- *pratorum* Mg. 3♂. 1933, 35, 44. V-VII. N O. a
- Drymeia hamata* Fall. 1♂ 1♀. Scheßlitz 9.34, Kümmerreuth 9.9.34. a !
- Graphomyia maculata* Sc. 15♂ 5♀. 1933-44. V-VIII. Ø, Gr.L. v
- Hebecnema fumosa* Mg. 1♀ Kreuzberg 6.34. a
- Helina allotalla* Mg. 6♂ 1♀. 1936-44. V-VIII. N O S Z. v
- *annosa* Zett. 3♂ 1♀. 1935-42. VIII. O WM. a
- *calceata* Rd. 23♀. 1932-40. V-VIII. Ø. h
- *celsa* Harris 4♀. 1936-38. V-IX. O S WM, Ries. v
- *confinis* Fall. 4♂ 3♀. 1937-42. V-VIII. N S WM. v
- *depuncta* Fall. 3♂ 4♀. 1933-38. VI-VIII. O OF S WM, Ries. v
- *evecta* Harris 3♂ 3♀. 1932-38. V-IX. O S WM. v
- *fratercula* Zett. 1♂ 1♀ Staffelbach 4.9.41, Hauptamoorwald 10.34. v
- *impuncta* Fall. 15♂ 27 ♀. 1931-44. V-X. Ø. h
- *lasioptthalma* Mcq. 1♀ Kreuzberg 17.9.33. a !
- *latitarsis* Rgd. 1♂ Hirschaid 5.34. a
- *obscurata* Mg. 2♂ 3♀. 1936-44. V-VIII. N O OF. v
- *punctata* R.-D. 1♂ Kreuzberg 29.4.34. a
- *quadrinotata* Mg. 1♀ Kreuzberg 23.5.33. a
- *quadrum* F. 20♀. 1933-44. V-IX. Ø. h
- *reverso* Harris 10♂ 14♀. 1931-40. V-VIII. Ø. v
- *setiventris* Rgd. 2♂ Michelsberg 6.34, Tiefenellern 8.31. a
- *tetrastigma* Mg. 2♂ 2♀. 1934-44. VI. S. a
- *tinctipennis* Stein 1♀ Amerbach im Ries 24.7.36. a
- *trivittata* Zett. 20♂ 5♀. 1932-44. V-IX. O S WM Z B. v
- Hydrotaea armipes* Fall. 3♂ 3♀. 1934-37. V-VII. OF S. a
- *cyrtoneura* Zett. 8♂. 1936-44. V-VIII. OF W B. a

- *dentipes* F. 53♂ 16♀. 1933-42. V-VIII. Ø, Rlea. v
- *diabolus* Harris 1♂ Wiesentfels 23.5.37. a !
- *irritans* Fall. 8♂ 12♀. 1932-44. VI-IX. O S W WM, Rlea. v
- *meteorica* L. 25♂ 115♀. 1933-42. V-IX. Ø. h
- *militaris* Mg. 1♀ Willersdorf 17.8.36. a
- *nidicola* Malloch 3♂ Eltmann 7.5.38, Wiesentfels 23.5.37. a
- *occulta* Mg. 4♀. 1934. V-VI. OF S. a
- *palaestrica* Mg. 6♂ 2♀. 1932-40. V-IX. O OF WM. a
- *pandellei* Stein 1♀ Kleinziegenfeld 20.5.37. a !
- *parva* Meade 1♂ Eltmann 22.6.35. a !
- *pilipes* Stein 2♂ Stadelhofen 20.5.37, Kleinziegenfeld 20.5.37. a
- *velutina* R.-D. 6♂ 39♀. 1933-37. V-VII. Ø, Rlea. v
- Limnophora maculosa* Mg. 1♂ 6♀. 1936-42. V-IX. O S W WM. v
- *notata* Fall. 1♀ Unterhaid 27.6.32. a
- *nupta* Zett. 1♀ Strullendorf 6.34. a !
- *tigrina* Stein 1♂ Ebelabach 6.31. a
- *triangula* Fall. 1♀ Hilkerdorf 2.6.32. a
- Lispe consanguinea* Lw. 1♀ Strullendorf 3.10.41. a !
- Morellia aenescens* R.-D. 4♂ 1♀. 1942. V-IX. N S B. a
- *hortorum* Fall. 14♂ 12♀. 1931-44. V-IX. Ø, B, Gr.L. v
- *simplex* Lw. 1♀ Strullendorf 3.10.41. a !
- Musca autumnalis* Deg. 10♂ 19♀. 1931-43. IV-IX. Ø, Gr.L. h
- *domestica* L. 10♂ 21♀. 1933-38. VI-IX. Ø, Gr.L. h
- *tempestata* Fall. 1♂ 6♀. 1931-44. V-VII. S W WM Z B. v
- *vitripennis* Mg. 1♀ Zeegendorf 12.7.35. a
- Muscina assimilis* Fall. 1♂ 1♀ Staffelberg 8.31, Arnstein 7.31. a !
- *stabulans* Fall. 7♂ 1932-44. V-VIII. WM Z. v
- Mydaea ancilla* Mg. 1♀ Oberhaid 5.34. a
- *corni* Sc. 1♀ Hauptamoorwald 20.6.42. a
- *urbana* Mg. 1♀ Arnstein 7.31. v
- Myospila mediatunda* F. 3♂ 5♀. 1936-42. V-VIII. O OF S WM Z. h
- Neomyia cornicina* F. 2♀ Zell 6.7.34, Groß Lellenfeld 26.7.34. a
- Ophyra leucostoma* Wd. 1♂ 3♀. 1938-41. VI-IX. N O W WM. v
- Phaonia angelicae* Sc. 13♂ 27♀. 1931-44. V-VIII. Ø. h
- *exoleta* Mg. 10♂ 3♀. 1935-37. V-VI. OF WM. v
- *pallida* F. 4♂ 11♀. 1934-42. VI-VIII. Ø, Rlea. h
- *rufiventris* Sc. 2♂ 2♀. 1938-42. III-VIII. O W Z. v
- *serva* Mg. 1♀ Wattendorf 6.34. a
- *tuguriorum* Sc. 4♂ 5♀. 1931-38. V-IX. O S W WM. v
- *vagans* Fall. 2♂ 4♀. 1936-42. VI-IX. N O S WM. v
- *variegata* Mg. 2♂ 2♀. 1934-37. V. S WM Z. a
- *viarum* R.-D. 2♂ 3♀. 1936-44. VIII. W WM. a
- Polyetes lardaria* F. 1♂ Ebrach 29.8.38. a
- Pseudocoenosia solitaria* Zett. 1♂ 7♀. 1936-42. V-X. OF S WM. v
- Schoenomyza litorella* Fall. 3♀ Hirachaid 9.31, Scheßlitz 8.31. a !
- Spilogona brunneisquama* Zett. 2♀ Pottenstein 29.6.38, Würgau 6.8.38. a
- *surda* Zett. 3♂ 3♀. 1934, 38, 41. VI-VIII. W WM. a
- Stomoxys calcitrans* L. 2♂ 28♀. 1932-40. V-X. Ø. h
- Thricops nigrifrons* Rd. 10♂ 4♀. 1932-40. VI-VIII. N OF WM. v
- *semicnereus* Wd. 1♂ 9♀. 1934-42. VI-VIII. N OF Z. v



- Hypodermatidae** (Dasselfliegen) 1 Art 4 In  
*Hypoderma bovis* Deg. 2♂ 2♀ Pettatadt 9.5.43, Strullendorf 2.5.46. s
- Hippoboscidae** (Lausfliegen) 3 Arten 16 In  
*Crataerina pallida* Latr. 12♀ Bbg. 5.8.42, 22.5.43, 18.8.48. (Mauersegler). v  
*Lipoptena cervi* L. 1♀ Groß Lellenfeld 17.9.48. h  
*Ornithomyia avicularia* L. 3♀ Hallstadt 20.8.36, Bamberg 8.31, 6.33. v
- Calliphoridae** (Schmeißfliegen) 26 Arten 413 In  
*Bellardia pandia* Walk. 12♂ 1♀. 1935-38. V-VIII. Ø. v  
- *obsOLEta* Mg. 3♂ 1♀ 1935-40. V-VIII. S. s  
- *polita* Mik. 1♂ Hauptsmoorwald 16.6.32. s !  
- *pusilla* Mg. 25♂ 4♀. 1932-43. V-IX. Ø. h  
- *stricta* Vill. 1♂ 1♀ Burgebrach 29.8.38, Hauptsmoorwald 16.6.32. s  
*Calliphora vicina* R.-D. 11♂ 15♀ 1935-40. V-VIII. S W WM Z, Gr.L. h  
*Cynomyia mortuorum* L. 15♂ 7♀. 1935-44. IV-IX. Ø, Gr.L. h  
*Lucilla ampullacea* Vill. 1♂ Ebrach 5.7.35. s !  
- *bufonivora* Mon. 1♂ Steppach 3.8.38. s !  
- *caesar* L. 39♂ 25♀ 1933-44. V-X. Ø, Ries, Amberg. h  
[dazu als »*Pyrellia cadaverina* L. « det.: 25♂ 13♀. Ø]  
*illustris* Mg. 3♀. 1938-41. VIII. WM. v  
*regalis* Mg. 1♂ 2♀. 1935-38. V-VII. O S WM. v  
- *richardsi* Collin 1♂ 1♀ Ebelbach 5.6.35, Schönfeld 23.5.35. s !  
- *sericata* Mg. 5♂ 1♀. 1935-40. V-VIII. S W WM. v  
- *silvarum* Mg. 9♂ 2♀. 1935-42. V-VIII. S W WM. v  
*Melinda cognata* Mg. 1♂ 1♀ Stempfermühle 11.8.38, Börtig 20.5.44. s  
- *gentilis* R.-D. 2♂ Ebermannstadt 11.7.43, Etzelkirchen 4.8.43. s  
*Onesia austriaca* Vill. 23♂ 4♀. 1935-41. V-VIII. N OF S WM. v  
- *sepulcralis* Mg. 43♂ 13♀. 1932-42. V-IX. Ø. h  
*Pollenia agilis* Mg. 3♂ 1940. V. WM. s !  
- *atramentaria* Mg. 4♂ 4♀. 1935-40. IV-VIII. O S WM Z. v  
- *rudis* F. 25♂ 19♀. 1935-40. IV-X. Ø, Iphofen. h  
- *vagabunda* Mg. 1♀ Ebrach 29.8.38. s !  
- *varia* Mg. 15♂ 7♀. 1933-42. III-XII. O OF S W WM, Iphofen. v  
- *vespillo* F. 8♂ 6♀. 1935-42. IV-X. Ø, Amberg. v  
*Protophormia terraenovae* R.-D. 2♂ 6♀. 1933-40. IV-VII. O S WM. s
- Sarcophagidae** (Aasfliegen) 43 Arten 419 In  
*Agria mamillata* Pand. 1♂ Strullendorf 6.34. s  
*Amobia signata* Mg. 9♀. 1933-38. VI-VIII. OF WM. s  
*Anacanthothecum testaceifrons* v.Ros. 18♂ 5♀. 1933-40. VI-IX. Ø. v  
*Angiometopa ruralis* Fall. 2♀ Staffelsein 26.8.42, Börtig 5.9.42. s !  
*Blaesoxipha campestris* R.-D. 3♂ 2♀. 1933-40. VIII. WM Z. s  
*Brachicoma devia* Fall. 12♂ 3♀. 1934-37. VI-VIII. Ø, Ries. v  
*Discachaeta amita* Rd. 4♂ 2♀ Zell 2.7.35, 24.6.35, 24.7.35. s !  
*Eurychaeta muscaria* R.-D. 1♀ Zell 1.8.42. s !  
- *palpalis* Rd. 1♂ 1♀. Stadelhofen 20.5.37, Ebelbach 3.6.37. s  
*Helicophagella agnata* Rd. 3♂ 1924, 35. IV, VII. N Z, Iphofen. v  
- *maculata* Mg. 4♂ 3♀. 1939-40. VII-VIII. OF W WM. s  
- *melanura* Mg. 7♂. 1931-37. V-VII. W WM Z. v  
- *noverca* Rd. 11♀. 1934-38. V-VIII. Ø. v

- Heteronychia haemorrhoea* Mg. 7♂. 1932-38. V-VIII. OF WM Z. v  
 - *schineri* Bezzi 4♂. 1937. VI-VII. N S. a  
 - *vagans* Mg. 3♂ Ebing 31.7.36. a  
 - *vicina* Mcq. 2♂ Würgau 10.5.34, Michelaberg 5.34. a  
*Macronychia agrestis* Fall. 1♂ Oberhaid 7.40. a !  
 - *striginervis* Zett. 1♀ Ebrach 28.8.38. a !  
*Metopia argyrocephala* Mg. 41♂ 12♀. 1933-43. V-VIII. Ø, B. v  
 - *campestris* Fall. 5♂ 9♀. 1933-43. V-VII. N O S WM B. a !  
*Miltogramma germari* Mg. 2♂ Börtig 15.7.43, Bruckertshof 26.7.43. a !  
 - *oestraceum* Fall. 1♀ Bruckertshof 7.7.33. a !  
 - *punctatum* Mg. 12♂ 8♀. 1934-36. VI-VII. N WM. a  
*Nyctia halterata* Pz. 2♂ Ratteldorf 7.5.35, Zeegendorf 25.7.32. a  
*Paramacronychia flavipalpis* Girsch. 8♂ 1♀. 1937. V-VI. OF. a !  
*Parasarcophaga arcipes* Pand. 1♂ Memmeladorf 3.7.33. a !  
 - *argyrostoma* R.-D. 1♂ Zeil 19.8.35. a !  
 - *exuberans* Pand. 1♂ Amerbach im Ries 10.31. a  
 - *similis* Pand. 1♂ Ratteldorf 19.6.36. a !  
 - *teretirostris* Pand. 4♂ Zeil 24.6.35, Stempfermühle 11.8.38. a  
*Pierretia soror* Rd. 1♂ Zeil 19.8.35. a  
*Pterella grisea* Mg. 3♂ 1♀ Ebelbach 21.6.38, Walschenfeld 7.7.40. a  
*Ravinia atropos* Mg. 1♂ Staffelberg 9.34. a  
 - *cinerata* Mg. 1♂ Bamberg ca. 1920. ?  
 - *striata* F. 5♂ 1♀ Bbg. 5.24, Forchheim 14.7.42, Zeil 31.7.42. a  
*Robineauella scoparia* End. 2♂ Etzelkirchen 4.8.38, Kümmerar. 9.6.37. a  
*Sarcophaga carnaria* Fall. 61♂ 13♀. 1931-43. V-IX. Ø, B. h  
*Sarcophila latifrons* Fall. 1♀ Hirachaid 15.8.33. a  
*Senotainia albifrons* Rd. 1♂ 1♀ Strullendorf 7.40. a  
 - *conica* Fall. 38♂ 35♀. 1933-42. VI-IX. Ø, B. v  
*Servaisia erythrura* Mg. 11♂ 1♀. 1935-37. V-VII. O OF WM, Ries. a  
*Thyrsocnema incisilobata* Pand. 23♂ 1933-37. VI-VIII. Ø, Gr.L., Iphof. v

**Rhinophoridae** 10 Arten

111 In

- Angloneura fimbriata* Mg. 1♂ 1♀ Hirachaid 5.40, Dippach 21.6.38. a  
*Anthracomysia melanoptera* Fall. 3♂ 4♀. 1933-42. V-VIII. N S WM. v  
*Frauenfeldia rubricosa* Mg. 1♀ Ebelbach 5.8.40. a !  
*Melanophora roralis* L. 1♀ Staffelberg 24.7.43. a  
*Phyto cingulata* F. 4♀. 1940-42. VI-VIII. S WM. v  
 - *melanocephala* Mg. 3♀. 1937-44. VI-VIII. N WM. v  
*Rhinomorinia sarcophagina* Schln. 4♂ 2♀. 1935-37. VI-VII. N OF W. a  
*Rhinophora lepida* Mg. 11♂ 15♀. 1935-43. VI-IX. N S WM. v  
*Stevenia atramentaria* Mg. 51♂ 8♀. 1933-44. V-IX. Ø. v  
 - *umbratica* Fall. 1♂ Amerbach im Ries 10.31. a

**Tachinidae** (Raupenfliegen) 168 Arten

1805 In

- Acemyia acuticornis* Mg. 7♂ 3♀. 1933-44. V-IX. S WM. v  
 - *trepida* Mg. 14♂ 16♀. 1933-40. V-VIII. Ø. v  
*Actia crassicornis* Mg. 1♀ Ebing 31.7.36. a  
 - *lamia* Stein 1♂ 5♀. 1932, 40-44. V-VIII. N S. v  
 - *nudibasis* Stein 1♂ Zeil 19.8.38. a !  
*Apomyia confinis* Fall. 8♂ 18♀. 1933-40. VI-IX. Ø, Ries, Iphofen. v  
*Arrhinomyia innoxia* Mg. 1♂ SeBlach 11.6.37. a !

- Bactromyia aurulenta* 1♂ 1♀ Hauptsmoorw. 9.9.38, Stempermühle 11.8.38. a  
*Bessa selecta* Mg. 3♂ 2♀. 1935-40. VI-IX. O W WM Z. a  
*Besseria melanura* Mg. 1♂ 2♀ Bruckertshof 6.34, 7.40, Börtstig 18.7.44. a !  
*Billaea triangulifera* Zett. 1♀ Treunitz 22.6.37. a !  
*Bithia glirina* Rd. 1♀ Tiefenellern 25.7.33. a  
 - *spreti* Mg. 3♂ 4♀. 1934-40. VII-VIII. N S WM, Ries, Gr.L. a  
*Blondelia inclusa* Htg. 1♂ 1♀ Oberharnabach 9.8.36, Zeil 5.8.40. a !  
 - *nigripes* Fall. 34♂ 56♀. 1932-46. V-IX. Ø. h  
*Brachycheta strigata* Fall. 1♂ 2♀. 1932-38, III-V. WM. a !  
*Buquetia musca* R.-D. 2♂ 1♀ Ebrach 5.7.35, 8.8.36, Kreuzberg 25.7.35. a  
*Carcellia pollinosa* Mean. 2♂ 7♀. Hauptsmoorwald ca. 1935, gezüchtet. a  
*Catharosia pygmaea* Fall. 2♀ Zeil 17.8.34, 19.8.35. a  
*Ceromasia lepida* Mg. 1♀ Etrzelkirchen 4.8.38. a !  
 - *rubifrons* Mcq. 1♀ Hauptsmoorwald 21.5.35. a !  
*Chaetogena obliquata* Mg. 2♂ 2♀ Ebelsbach 5.40, Kreuzberg 6.40. a !  
*Cistogaster globosa* F. 7♂ 11♀. 1933-43. VII-VIII. N S WM Z, Ries. v  
*Clairvillia biguttata* Mg. 1♀ Zeil 3.7.37. a !  
*Clemellis pullata* Mg. 1♂ 2♀ Ebelsbach 5.40, Kreuzberg 6.40. a  
*Cylindromyia auriceps* Mg. 11♂ 4♀ 1933-43. VII-IX. OF S WM, Ries. v  
 - *brassicaria* F. 30♂ 7♀. 1934-44. VI-IX. Ø, Marktbreit. h  
 - *brevicornis* Lw. 1♂ Kreuzberg 7.40. a !  
 - *intermedia* Mg. 1♂ Kümmersreuth 9.6.37. a !  
 - *pusilla* Mg. 4♂ 2♀. 1935-36. VII. S, Ries. v  
*Cyrtophlebia ruricola* Mg. 2♂ 5♀. 1933, 40. V-VII. S WM. a  
*Demoticus plebejus* Fall. 9♂ 5♀. 1934-44. VI-IX. O S Z, Gr.L.  
*Dexia rustica* F. 4♂ 3♀. 1934-47. VI-IX. N WM. v  
 - *vacua* Fall. 1♂ Hauptsmoorwald 16.6.32. a !  
*Dexiosoma caninum* F. 2♂ 3♀. 1935-42. VII-IX. S, Ries. a !  
*Digenochaeta setipennis* Fall. 3♂ 3♀. 1937. V-VI. OF WM. a  
*Dinera carinifrons* Fall. 49♂ 7♀. 1933-38. V-IX. Ø. v  
 - *ferina* Fall. 44♂ 9♀. 1935-42. VI-VIII. OF W WM. v  
 - *griseascens* Fall. 2♂ 3♀. 1936, VI-VII. N WM, Ries. a  
*Dionaea aurifrons* Mg. 2♂ 4♀ Zeegendorf 12.7.35, Ries 24.7.36. a !  
*Drino atropivora* R.-D. 2♂ Ebrach 28.8.38. a  
 - *inconspicua* Mg. 2♂ 2♀. 1935-36. VI-VIII. N S W WM. v  
 - *lota* Mg. 1♂ 2♀. 1931-33. VI. WM Z. v  
*Dufouria nigrita* Fall. 1♂ 4♀. 1934-43. V-VII. OF WM. a  
 - *nitida* v. Röd. 1♂ 1♀ Treunitz 13.6.35, Kümmersreuth 27.6.38. a  
*Ectophasia crassipennis* F. 47♂ 53♀. 1932-48. VI-IX. Ø, B, Ries. h  
*Elfia zonella* Zett. 1♀ Zeil 19.8.35. a !  
*Epicamocera succincta* Mg. 1♂ 1♀ Stempfermühle 11.8.33, Steinf. 6.8.38. a  
*Eriothrix apennina* Rd. 4♂ 6♀. 1933-36. VI-IX. O OF S Z B. a  
 - *prolixa* Mg. 3♂ 3♀. 1933-40. VI-X. S WM Z. a  
 - *rufomaculata* Deg. 23♂ 22♀. 1933-47. VII-IX. Ø, Gr.L. h  
*Ernestia rudis* Fall. 3♂ 4♀. 1935-40. VI-VII. O OF S. h  
 - *vivida* Zett. 5♂ Ebrach 5.7.35. a  
*Erycia ferruginea* Mg. 1♂ 6♀. 1935-38. VII-VIII. O W. a  
 - *festinus* Mg. 6♀ 1934-40. VII-X. O S. a  
*Erynnia ocypterata* Fall. 1♀ Kalder 31.7.36. a !

- Erythroceres nigripes* R.-D. 1♂ 3♀. 1941-44. VI-VIII. S WM B. a  
*Eulabidogaster setifacies* Rd. 1♀ Strullendorf 5.40. a !  
*Eurystaea scutellaris* R.-D. 1♂ Ebrach 29.8.38. a 1  
*Exorista civilis* Rd. 1♂ Unterhaid 7.7.36. a  
- *fasciata* Fall. 1♀ Hirachaid 9.6.34. a  
- *larvarum* L. 6♂ 3♀. 1933-42. V-IX. O S Z B. v  
- *mimula* Mg. 4♂ 2♀. 1936-40. VII-VIII. N S W WM Z. a  
- *rustica* Mg. 87♂ 24♀. 1932-47. VI-IX. Ø, B, Gr.L. h  
*Fausta nemorum* Mg. 3♂ 1♀ Zentbechhofen 7.40. a  
*Frontina laeta* Mg. 28♂ 8♀. 1933-44. VII-IX. N S WM. v  
*Germania ruficeps* Fall. 1♂ 1♀ Ebing 17.7.35, Staffelberg 1.7.35. a  
*Gonia capitata* Mg. 10♀. 1932-40. VI-VIII. Ø. a  
- *ornata* Mg. 4♂ 6♀. 1935, 40, 44. IV-V. O S B. a !  
- *picea* R.-D. 2♂ 1♀ Hirachaid 21.5.35, Bbg.-Bug 5.40. a !  
*Gymnosoma costatum* Pz. 1♀ Ziegelanger 18.5.43. a  
- *nitens* Mg. 2♂ 4♀. 1935-40. V-VII. O WM. v  
- *rotundata* L. 16♂ 68♀. 1932-40. V-IX. Ø. h  
*Heliozeta continua* Pz. 32♂ 8♀. 1933-40. V-VIII. Ø. v  
- *pellucens* F. 5♂ 2♀. 1933-36. IV-VII. WM, Ries. a  
- *tephra* Mg. 2♀ Hauptmoorwald 10.8.32, Dreuschendorf 4.6.35. a  
*Hemyda vittata* Mg. 1♀ Ebrach 28.8.38. a  
*Huebneria affinis* Fall. 20♂ 21♀. 1933-40. VI-VIII. Ø. v  
*Hyperectelina cinerea* Perr. 1♂ Appendorf 11.8.37. a !  
*Leskia aurea* Fall. 1♀ Oberharnsbach 8.8.36. a !  
*Leucanipus bicinctus* Mg. 1♂ Ebelsbach 3.6.37. a !  
*Leucostoma simplex* Fall. 2♂ 1♀ Zeil 24.6.35, 2.7.35, Ebelsbach 6.40. a  
*Ligeria angusticornis* Lw. 1♀ Drügendorf 13.8.33. a !  
*Linnaemyia compta* Fall. 6♂ 6♀. 1933-40. V-VIII. O S WM Z. v  
- *impudica* Rd. 2♂ 2♀. 1936-40. V-VIII. WM. a  
- *pudica* Rd. 5♂ 13♀. 1934-40. VI-VIII. O S WM Z. a  
- *vulpina* Fall. 3♂ 4♀. 1937-40. VII-VIII. S. a  
*Loewia phaeoptera* Mg. 3♀ Kümmerareuth 9.6.37, Kreuzberg 12.7.32. a  
*Lomacantha parra* 1♂ Zeegendorf 12.7.35. a  
*Lydella grisescens* R.-D. 5♂ 5♀. 1933-40. VI-IX. Ø, Gr.L.  
- *stabulans* Mg. 3♂ 1♀. 1935, 40. VII-IX. WM, Ries. a  
*Lydina aenea* Mg. 1♂ 4♀. 1937-43. IV-VIII. N O OF WM Z. v  
*Lypha dubia* Mg. 1♀ Pettstadt 17.5.43. v  
*Macquartia dispar* Fall. 2♂ Burgebrach 29.8.38, Bruckertshof 5.40. a  
- *grisea* Fall. 1♂ 1♀ Sambach 4.8.38, Pottenstein 11.8.38. a  
- *praefica* Mg. 1♀ Seehof 6.40. a  
- *tenebricosa* Mg. 5♂ 3♀. 1935-40. V-VIII. OF W WM. a  
*Masicera silvatica* Fall. 3♀. 1937-40. VI-VIII. OF S. a  
*Medina collaris* Fall. 1♂ 4♀. 1932, 36, 40, 44. VI-IX. WM. a  
- *luctuosa* Fall. 6♂ 1♀. 1932-40. V-VII. O WM. a  
*Melgenia bisignata* Mg. 1♂ Zeegendorf 12.7.35. a  
- *mutabilis* Fall. 67♂ 10♀. 1933-46. V-IX. Ø, Vorra. h  
*Micronychia ruficauda* Zett. 1♂ 1♀ Ebelsbach 15.7.35, Ries 25.4.43. a  
*Mintho rufiventris* Fall. 1♂ Bbg.-Kabinett 8.6.34. a !  
*Myxexoristops bonsdorffii* Zett. 1♂ Bbg.-Hain 24.7.34. a !

- Nemorilla floralis* Fall. 8♂ 5♀. 1935-40. VI-X. OF S WM Z. v  
*Nowickia ferox* Pz. 7♂ 14♀. 1933-40. VI-VIII. Ø. h  
*Ocytata pallipes* Fall. 3♂ 1♀. 1933-37. V-VIII. WM, Gr.L. a  
*Oswaldia albiaguama* Zett. 1♂ Bruckertshof 26.7.43. a  
 - *spectabilis* Mg. 2♂ 1♀ Bbg. 3.24, Gundelshelm 6.40. a  
*Pales pavidata* Mg. 9♂ 3♀. 1935-40. V-VIII. N OF W WM. a  
*Parasetigena silvestris* R.-D. 2♂ 4♀. 1937-40. V-VI. OF S. a  
*Pelatachina tibialis* Fall. 2♂ 2♀. 1933-40. V-VI. WM Z. a  
*Peletieria nigricornis* Mg. 12♂ 20♀. 1934-40. V-VIII. O S WM Z. v  
*Perichaeta unicolor* Fall. 1♂ Oberhald 8.9.40 a !  
*Periscepsia carbonaria* Pz. 2♂ 5♀. 1933-44. V-VIII. OF WM B. a  
*Phania pseudofunesta* Vill. 2♂ 1♀ Kreuzberg 6.7.34, Zeil 5.7.34, 6.5.36. a  
 - *thoracica* Mg. 2♂ Zeil 17.8.34, 19.8.35. a !  
*Phasia aurigena* Egg. 2♂ 1♀. Kümmerareuth 9.9.34, Zeil 17.8.34. a  
 - *barbifrons* Girach. 4♂ Strullendorf 22.6.44, Pettstadt 1.7.44. a !  
 - *hemiptera* F. 8♂ 9♀. 1936-40. V-VIII. Ø. h  
 - *obesa* F. 15♂ 12♀. 1933-40. V-IX. O, S, WM. v  
 - *pusilla* Mg. 3♀ Viereth 16.7.36, Oberhald 25.8.36, 7.40. v  
*Phebellia glauca* Mg. 1♀ Rabeneck 13.8.38. a !  
 - *glirina* Rd. 1♂ Wattendorf 9.6.37. a !  
 - *triseta* Pand. 1♀ Ebelsbach 8.8.39. a !  
*Phorinia aurifrons* R.-D. 2♂ Hauptamoorwald 25.8.34, Zeil 19.8.35. a  
*Phorocera obscura* Fall. 1♂ Bamberg 5.40. a  
*Phryxe prima* Stein 1♂ Kreuzberg 18.6.34. a !  
 - *vulgaris* Fall. 39♂ 45♀. 1933-49. V-IX. Ø, B, Iphofen. h  
*Phyllomyia volvulus* F. 1♂ 1♀ Börtig 5.9.42, Ziegelanger 2.8.41. a !  
*Phyto melanocephala* Mg. 17♂ 5♀. 1935-40. V-VIII. Ø. v  
*Platychnira radicum* L. 7♂ 7♀. 1933-42. VI-VIII. Ø, Riea. v  
*Platymyia nemestrina* Mg. 7♂ 2♀. 1935-40. V-IX. O W WM. v  
*Pleocopsis aprica* Mg. 4♀ Kleinziehenfeld 20.5.37. a !  
*Prosera siberita* F. 30♂ 21♀. 1933-44. VI-IX. Ø, B, Riea. v  
*Pseudopachystylum gonioides* Zett. 1♂ 2♀. 1933, 37, 43. V-VII. OF S. a !  
*Ramonda nigrans* Mg. 1♂ 4♀. 1933-40. V-VII. S WM Z. v  
*Rondania dimidiata* 1♀ Wiesentfels 23.5.37. a !  
 - *cucullata* R.-D. 2♀ Börtig 24.5.33, Bruckertshof 5.40. a !  
*Servillia lurida* F. 1♂ 1♀ Ebelsbach 12.4.33, Strullendorf 6.40. a  
*Siphona cristata* F. 12♂ 5♀. 1933-42. VI-IX. O WM, Riea, Gr.L. v  
 - *flavifrons* Staeg. 4♀ Börtig 5.9.42, Staffelbach 25.7.42. a !  
 - *geniculata* Deg. 18♂ 10♀. 1932-42. V-IX. Ø, Gr.L. h  
*Solleria fenestrata* Mg. 3♂ 2♀. 1935-44. V-VIII. N S. a !  
 - *inanis* Fall. 11♂ 3♀. 1932-36. VII-VIII. Ø, Riea. v  
 - *tibialis* v.Roa. 24♂ 17♀. 1932-47. V-VIII. N S WM, Iphofen. v  
*Stroblomyia foliacea* Pd. 1♀ Ebing 31.7.36. a !  
 - *tibialis* R.-D. 7♂ 1♀. 1934-40. VII-IX. WM. a  
*Strongygaster celer* Mg. 1♀ Ratteladorf 11.7.37. a !  
 - *globula* Mg. 7♂ 3♀. 1935-40. VII. N WM. a  
*Tachina fera* L. 9♂ 20♀. 1932-44. IV-IX. Ø, Iphofen. h  
 - *grossa* L. 2♂ 3♀. 1934-48. VII-VIII. S WM v  
 - *magnicornis* Zett. 10♂ 29♀. 1935-40. V-VIII. Ø, Gr.L.

- Thelaira nigripes* F. 11♂ 1♀. 1933-44. VI-VIII. Ø. v  
*Thelymorpha marmorata* F. 9♂. 1935-40. IV-VIII. OF S W WM. v  
*Trichostyga grandis* Zett. 1♀ Muggendorf 11.8.38. s !  
*Trixa oestroleidea* R.-D. 2♀ Bruckertshof 5.40, Staffelberg 17.9.43. s !  
*Viviana cinerea* Fall. 1♂ 1♀ Viereth 16.7.36, Rattelsdorf 23.7.35. s  
*Voria ruralis* Fall. 1♂ 10♀. 1935-40. VII-IX. O W WM, Iphofen, Gr.L. v  
*Winthemia quadripustulata* F. 13♂ 21♀. 1932-44. V-VIII. Ø, Ries, Iphof. v  
*venusta* Mg. 1♂ 1♀. Zapfendorf 9.7.40, Ries 24.7.38. s !  
*xanthogastra* Rd. 2♀ Bbg. 11.3.41, Hauptsmoorwald 18.7.32. s !  
*Zenilla libatrix* Pz. 1♀ Bamberg 2.24. s  
*Zeuxia cinerea* Mg. 29♂ 3♀. 1933-40. VI-VIII. N S WM, Iphofen. v  
*Zophomyia temula* Sc. 6♂ 4♀. 1940-44. V-VII. N S WM. s

#### 4. Diskussion

Von den bisher bekannten ca. 85000 Zweiflüglerarten unserer Erde kommen in Mitteleuropa etwa 8000 vor. Ganz grob kann man sagen, daß davon rund die Hälfte auf die Mücken und die andere auf die Fliegen entfallen. 117 Dipterenfamilien sind für Deutschland nachgewiesen. Von den 31 Familien der Nematocera, der Mücken, enthält die Sammlung nur Arten von 2 Familien, nämlich von den *Tipulidae* und *Bibionidae*. Ihre Vertreter sind auffallend groß und oft recht attraktiv. Sie stehen damit im Gegensatz zu den meisten anderen Mücken, die klein und schwer bestimmbar sind. Sie fanden offenbar nicht das Interesse von Dr. SCHNEID.

Von seinen Exkursionen brachte er vornehmlich Fliegen mit, die ihm Experten seiner Zeit bestimmten. Für den Landkreis Bamberg konnte er 1062 Arten aus 51 Familien nachweisen, also über  $\frac{1}{4}$  der theoretisch zu erwartenden Anzahl. Das ist enorm viel.

Arten- und individuenmäßige Schwerpunkte der Sammlung sind die *Syrphidae*, *Tephritidae*, *Anthomyiidae*, *Muscidae* und *Tachinidae*, unter denen sich eine Menge seltener Spezies befinden.

Bei Betrachtung der Liste fällt auf, daß manche an sich häufige Arten zahlenmäßig schwach vertreten sind, während seltene manchmal überrepräsentiert erscheinen. Außerdem sind etliche artenstarke Familien nicht oder kaum vorhanden, wie z.B. die *Agromyzidae* und *Drosophilidae*.

Ein wesentlicher Grund für diese "Unausgewogenheit" ist wohl die Auswahl der besammelten Biotope. So sind allgemein Arten der offenen Landschaft bzw. Blütenbesucher reichhaltig vertreten, viele davon enorm individuenstark. Ähnliches gilt für die Bewohner freier Sandflächen mit schütterer Vegetation. Da diese Lebensräume besonders für Hautflügler attraktiv sind (das Hauptinteresse von Dr. SCHNEID), kann es nicht verwundern, daß unter den Beifängen Fliegenarten sind, die sich sonst selten in Sammlungen finden.

Gewässerränder und Wälder wurden dagegen offenbar weniger untersucht. Hier häufige Arten sind nur mit wenigen Exemplaren vorhanden.

Unter den vielen Lokalitäten lassen sich biotopmäßig deutliche Schwerpunkte ablesen:

Aus dem Norden erscheint immer wieder der Staffelberg, dessen Kalkplateau mit Hecken, Waldsäumen und artenreichen Wiesen auch heute noch viele Arten beherbergt.

Ein Zentrum in der nördlichen Frankenalb war wohl das Kleinziegenfelder Tal. Der Wiesengrund zwischen den Dolomithfelsen ist heute wahrscheinlich gegenüber damals kaum verändert. Unter Naturliebhabern hat dieses Tal einen besonderen Klang.

Den Hauptmoorwald am Ostrand Bambergs durchziehen viele gute Wege, auf denen wohl auch Dr. SCHNEID immer wieder gegangen ist und wo er an Wegrändern und auf Lichtungen vielerlei Insekten antraf.

Das nach Südosten zum Mittelfränkischen Becken verlaufende Regnitztal ist mit seinen offenen Sandflächen für jeden Entomologen eine Fundgrube seltenerer Arten. Tiere und Pflanzen mit südlichem Verbreitungsschwerpunkt können in solchen Biotopen gute Lebensbedingungen finden. Leider sind viele der damaligen Flächen zwischen Bamberg und Forchheim inzwischen kultiviert oder nur noch kleinräumig vorhanden. Einen Eindruck vermittelt heute das Naturschutzgebiet bei Pettstadt.

Über das Tal der rauhen Ebrach kam Dr. SCHNEID anscheinend auch öfter einmal in das Höchstädter Weihergebiet und weiter, vorbei an Burgebrach bis nach Ebrach im Steigerwald. Die mitgebrachten Arten zeigen, daß er auch hier vornehmlich die Freiflächen aufgesucht hat.

Besonders häufig führten die Exkursionen nach Nordwesten, das Maintal entlang. Es gibt hier kaum einen Ort, der nicht mit vielen Fundortsetiketten in der Sammlung vertreten ist. Die klimatisch warmen und blütenreichen Südhänge sind auch heute noch sehr attraktiv.

Die Fundorte am heutigen nördlichen Stadtrand haben die gravierendsten Veränderungen erlebt. Neue Gewerbe- und Wohngebiete und viele neu gebaute Straßen durchschneiden heute den Raum zwischen Bamberg und Hallstadt. Dies war eines der größten zusammenhängenden Sandgebiete Bayerns mit offenen Flächen, Heiden und schütterten Kiefernwäldern, das seine Bedeutung als "Artenreservoir" für alle Insektenordnungen (und nicht nur für diese) praktisch verloren hat.

Es ist das Verdienst von Dr. Theodor SCHNEID mit seiner Sammlung die Artenvielfalt vor der Mitte unseres Jahrhunderts grundlegend dokumentiert zu haben. Vielleicht kann dieser Beitrag Ansporn sein, "in seine Fußstapfen zu treten".

Für freundliche Unterstützung danke ich Herrn Dr. M. Meuser und Herrn H. Bechmann vom Naturkundemuseum, sowie Herrn Dr. E. Unger von der Naturforschenden Gesellschaft für das Entgegenkommen bei der Drucklegung.

Verfasser: Dr. Klaus von der Dunk  
Ringstr. 62  
91334 Hemhofen



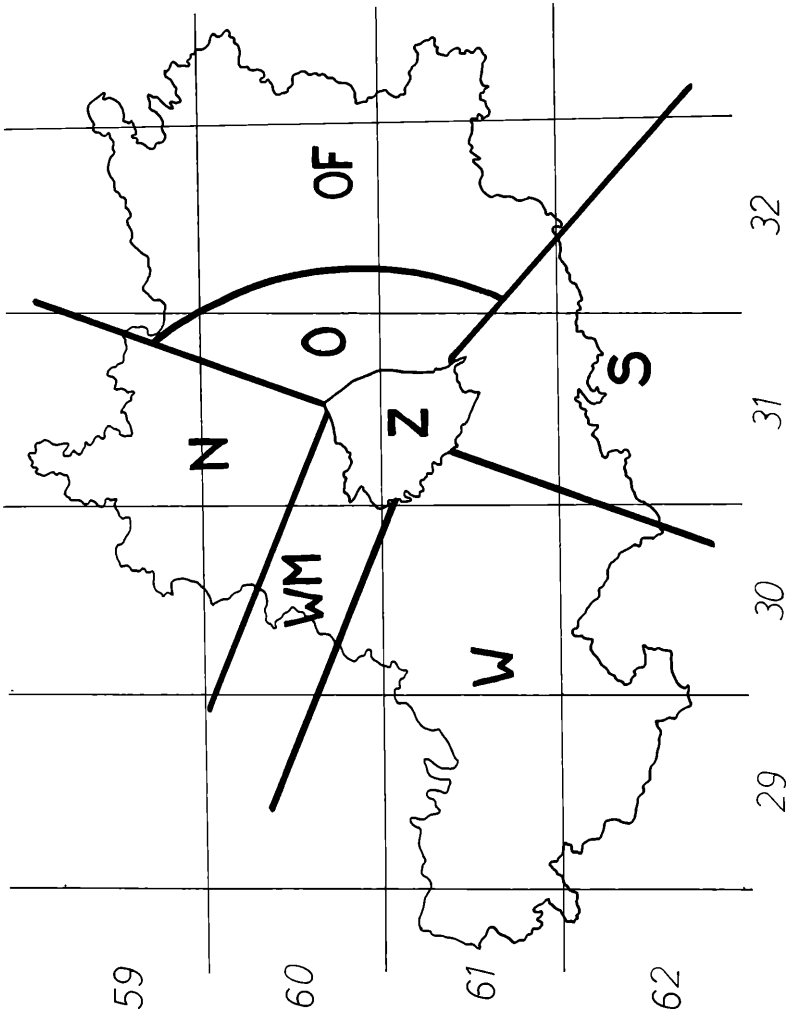




Bild 1:

Der in ländlichen Gegenden häufige Wadenstecher *Stomoxys calcitrans*. Von der gleich großen Stubenfliege unterscheidet sich diese Art besonders durch den gut sichtbaren Stechrüssel.



Bild 2:

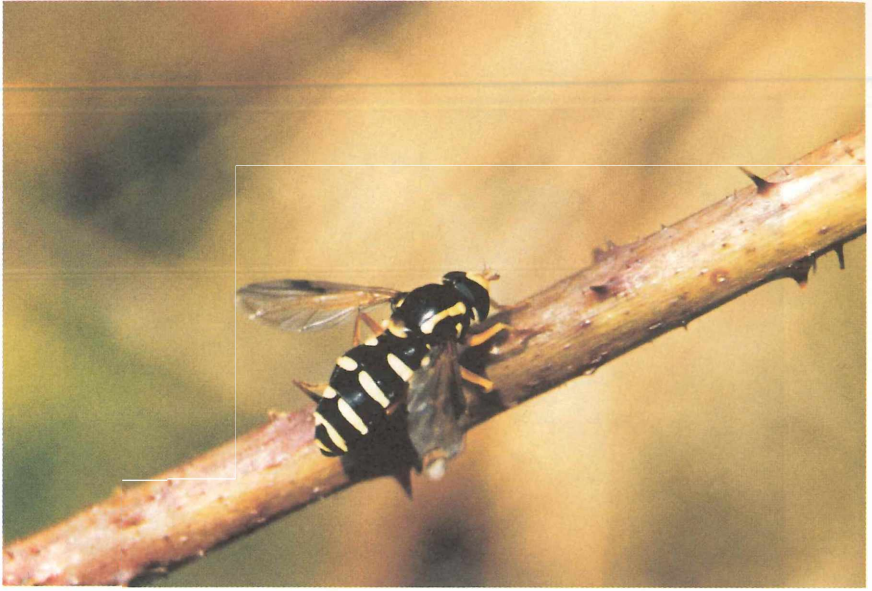
Portrait der häufigen Raupenfliege *Nowickia ferox*. Charakteristisch sind die Gestalt der Fühler und die Stellung der Borstenhaare.



**Bild 3:** Eine der häufigsten Schwebfliegen ist *Episyrrhus balteatus*, hier auf der Blüte des Lungenenzians.



**Bild 4:** Blüten der Wegwarte ziehen viele Schwebfliegen an: links die in Wassernähe verbreitete *Helophilus pendulus*, rechts die allgegenwärtige *Episyrrhus balteatus*.



**Bild 5:** Kalkhaltige Gegenden bevorzugt die kontrastreich gefärbte Schwebfliege *Xanthogramma festivum*.



**Bild 6:** *Asilus crabroniformis* ist in Bayern offenbar sehr selten. Diese große Raubfliege bevorzugt Viehweiden, wo sie Jagd auf andere Insekten macht.



Bild 7:

Deutschlands größte Fliegenart ist die Raubfliege *Laphria gibbosus*, hier mit einer erbeuteten Wespe. Die Art ist an warme Sandregionen gebunden.

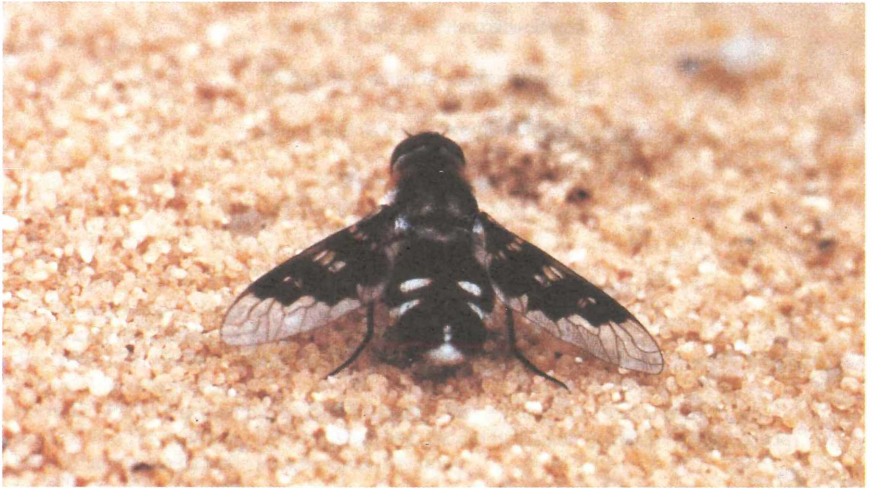


Bild 8:

Ein typischer Bewohner warmer Sande ist der Wollschweber *Thyridanthrax fenestratus*, der sich als Parasitoid in den Nestern von Solitärbiene vermehrt.

# ZOBODAT - [www.zobodat.at](http://www.zobodat.at)

Zoologisch-Botanische Datenbank/Zoological-Botanical Database

Digitale Literatur/Digital Literature

Zeitschrift/Journal: [Bericht der naturforschenden Gesellschaft Bamberg](#)

Jahr/Year: 1993

Band/Volume: [68](#)

Autor(en)/Author(s): Dunk Klaus von der

Artikel/Article: [Aufnahme und Revision der Dipterenammlung von Dr. Th. Schneid Im Naturkundemuseum Bamberg 45-81](#)