

Afrikanische Fulgoriden,

beschrieben von Dr. F. Karsch.

Hierzu Tafel II.

Obwohl die folgenden Blätter nichts als die Kennzeichnung einiger noch unbeschriebenen, den afrikanischen Kontinent und seine Inseln bewohnenden Fulgoriden enthalten, so möchten sie doch aus zwei Gründen einiges Interesse beanspruchen: weil sie einerseits die Beschreibung der ersten afrikanischen Vertreter der wunderlichen Eurybrachydinen, deren absonderlichste Form die Gattung *Ancyra* White bildet, bringen (Taf. II, Fig. 1—3) und weil sie andererseits den Erweis liefern, dass unsere Kenntniss der afrikanischen Fulgoriden noch in den ersten Anfängen sich befindet.

Unterfamilie Eurybrachydinae.

Paropioæys nov. gen. (Taf. II, Fig. 1—3).

Oculi subtus distinctissime spinosi. Clavus tegminum apice latus, apertus, venis duabus clavi paullo pone medium in unam conjunctis, hac vena cum corio confusa. Antennae brevissimae, articulo secundo parvo, subgloboso, oculos vix superante. Tibiae posticae intus laminatim haud extensae, extus normaliter quadri-spinosae. — Tegmina apicem versus subampliata, plus duplo longiora quam latiora, fere tota remote reticulata. Alae amplae, tegminibus latiores, area media transversim venosa minus dilatata. Frons latissima, thorace latior, angulis lateralibus valde productis, scuto strigoso destituta.

Loxocephalae Schaum affine genus.

Diese Gattung, von welcher mir drei grössere Arten vorliegen, gehört in die Gruppe derjenigen Eurybrachydinen, welche bei Stål die Gattungen *Eurybrachys* Guér., *Messena* Stål, *Thessitus* Walk., *Loxocephala* Schaum und *Nesis* Stål enthält. Von *Eurybrachys* und *Messena* durch breitere Hinterflügel geschieden, von *Thessitus*

durch das nicht erheblich erweiterte Mittelfeld der Hinterflügel abweichend, steht sie der mir in natura unbekanntem indischen Gattung *Loxocephala* und *Nesis* am nächsten und ist einer sorgfältigen Vergleichung mit diesen noch bedürftig.

1. *Alis albidis, apice nigro-fuscis. Capite, thorace, scutello maculis nigris regularibus ornatis. Pedibus anterioribus nigro-flavoque variegatis. Rostrum coxas posticas paullo superans.*

A. *Clavus tegminum basi posticeque irregulariter nigro marginatus, maculis majoribus minoribusque croceis signatus; frons fascia basali transversa nigra nitida, marginem apicalem verticis attingente ornata; macula fusca apicalis alarum margine interno paullo emarginata.*

1. *Paropioæys opulentus* nov. sp. (Taf. II, Fig. 2.) — *Virescente-flavescens, fronte fascia basali, marginem verticis genarumque attingente, vertice maculis duabus basalibus, inter se et ab oculis fere aequè late remotis, thorace maculis quatuor, lineam transversam subrectam formantibus, scutello maculis quatuor arcum transversum antice valde apertum formantibus, hoc insuper maculis duabus nigris praeapicalibus subindistinctis ornato; antennis, spina oculorum, clypeo rostroque nec non femoribus anterioribus tarsisque omnibus nigris, tibiis anterioribus nigro-flavoque variegatis; pedibus posticis rubris; tegminibus flavidis, apice partis dimiliae basalis vitta transversa infusca minus distincta notatis, maculis majoribus minoribusque croceis ornatis, margine costali maculis tribus elatis nigris, nitentibus, subaeque late remotis, parte tertia apicali maculis ex parte subconfluentibus et arcum formantibus elatis nigris nitidis ornata; clava margine externo fusco-limbato; alis albidis, quarta parte apicali fusco-brunnea. ♀.*

Long. corp. 13 mill., exp. tegm. 41 mill.

Ein etwas beschädigtes Exemplar dieser prächtigen Art, in Malange von Herrn Major von Mechow erbeutet, befindet sich im Königl. Museum für Naturkunde zu Berlin.

B. *Clavus tegminum maculis elatis nigris nitentibus notatus; frons maculis duabus basalibus marginem verticis genarumque attingentibus nigro-nitidis ornata; macula apicalis fusca alarum margine interno rotundato.*

2. *Paropioæys sublimis* nov. spec. (Taf. II, Fig. 1.) — *Flavus, fronte maculis basalibus lateralibus nigris, marginem apicalem verticis genarumque attingentibus, vertice maculis*

duabus inter se paullo magis quam ab oculis remotis, thorace maculis quatuor, lineam transversam subrectam formantibus, scutello maculis quatuor arcum antice late apertum formantibus ornatis; antennis, spina oculorum, clypeo basi nigris; pedibus anterioribus nigris, coxis trochanteribusque rubris, femoribus margine antico flavo-striatis, tibiis flavo-maculatis, pedibus posticis rostroque fusco-rubris; tegminibus flavis, corio, margine antico maculis quatuor majoribus, quartaque parte apicali maculis permultis, circa 20, margine suturali fere medio macula singula nigra notatis, clavo maculis quatuor nigris nitidis, duabus subbasalibus geminatis, ornato; alis albidis, quarta parte apicali nigra. ♂.

Long. corp. 11 mill., exp. tegm. 34 mill.

Ein wohl erhaltenes Exemplar dieser schönen Art, in Malange von Herrn Dr. Max Buchner erbeutet, wird im Königlichen Museum für Naturkunde in Berlin aufbewahrt.

Durch die dunklen Spitzen ihrer Flügel und die Fleckung ihrer Flügeldecken bilden beide Arten eine abgegrenzte Gruppe gegenüber der folgenden Art; sie unterscheiden sich ausser in Grösse und Zeichnung untereinander noch plastisch durch die Bildung des Kopfes, welcher bei *P. opulentus* vorn im Verhältniss deutlich breiter und stumpfer als bei *P. sublimis* ist.

II. *Atae unicolores, albidae, apice vix infuscatue. Caput, thorax, scutellum immaculata. Pedes anteriores concolores. Rostrum basin coxarum posticarum haud superans.*

3. *Paropioxys fortunatus* nov. spec. — *Laete viridis, alis albidis, abdomine albo-pruinoso, tegminibus maculis minimis albis sparsis, parte tertia apicali maculis marginalibus 10–12 elatis nigris nitentibus ornatis; oculis flavidis, nigro-punctatis; antennis nigris; tarsorum anteriorum articulis duobus basalibus totis, apicali apice nigris, tarsorum posticorum articulis duobus apicalibus nigris.* ♀.

Long. corp. 16 mill., exp. tegm. 47 mill.

Von dieser herrlichen Art wurde ein tadelloses Exemplar auf der Station Bismarckburg im Hinterlande von Togo durch Herrn Premierlieutenant Kling erbeutet.

Metoponitys nov. gen. (Taf. II, Fig. 3).

Oculi subtus spina distincta destituti. Clavus tegminum apice clausus, acutiusculus, venis duabus clavi pone medium in

unam conjunctis, hac vena cum margine commissurali conjuncta. Antennae brevissimae, articulo secundo subgloboso, oculos haud superante. Tibiae posticae intus laminatim extensae, extus laminatim ampliatae et normaliter trispinosae. — Tegmina apicem versus sensim angustata, remote reticulata. Alae area nulla dilatata instructae. Frons latissima, angulis lateralibus valde productis, scuto totam fere frontem occupante strigoso instructo.

Oloniae Stål affine genus.

Diese Gattung, welche nur kleinere Arten enthalten möchte, gehört in die Gruppe derjenigen Eurybrachydinen, zu welcher Stål die indoaustralischen Gattungen *Dardus* Stål, *Platybrachys* Stål, *Olonia* Stål und *Gedrosia* Stål zusammenfasst; von *Gedrosia* ist sie durch die Form der Stirn, welche erheblich breiter als lang ist, von *Dardus* durch kurze Fühler, von beiden sowie von *Olonia* und *Platybrachys* durch die innen erweiterten Hinterschienen abweichend. Hauptsächlich wegen dieser, von keiner anderen Eurybrachydine überhaupt mir bekannten Eigenthümlichkeit bleiben auch beide im Folgenden beschriebenen Arten in einer Gattung vereinigt, obwohl die gänzliche Verschiedenheit der Bildung ihrer Hinterflügel eine Trennung derselben in zwei distinkte Gattungen zu verlangen scheint.

Nicht ein Bedenken gegen Aufstellung neuer Gattungsbegriffe da, wo dieselbe von Vortheil für die Systematik ist, sondern weil beide vorliegenden Arten neben dem Besitze erweiterter Hinterschienen einen völlig übereinstimmenden Habitus zeigen und in der doch generisch wichtigen Bildung der Stirn, welche mit einem grossen, von dem Scheitel durch eine breite Quergrube getrennten Schilde versehen ist, sowie in Färbung und Grösse eine so weitgehende Uebereinstimmung und so innige Verwandtschaft bekunden, dass eine Trennung derselben in distinkte Gattungen erzwungen ist, rechtfertigt die Vereinigung beider Arten zu einer natürlichen Gattung.

A. *Alae tegminibus latiores, area anali normali magna, distincte reticulata praeditae.*

1. *Metoponitys morgeni* nov. spec. — *Ferrugineo-fuscus, nigro-variegatus, vertice flavo, punctis 4 fuscis ornato, tegminibus ferrugineis, maculis nigris majoribus minoribusque nec non vitta transversa lata, ante medium late subinterrupta ornatis quartaque parte apicali nigra, postice ferrugineo-maculata; alis nigricantibus, basi margineque antico flavo-ferrugineis. — Fronte latissima, scuto distincte strigoso, medio carina longitudinali ob-*

soleta instructa, vertice subconcauiusculo, thorace medio longitudinaliter carinato, scutello distincte tricarinato, thorace duplo longiore. Tegminibus apicem versus sensim angustatis, apice rotundato-subampliatis, margine antico ante apicem evidenter sinuato; alis tegminibus latioribus, brevioribus. longitudinaliter plicatis, area anali magna praeditis.

Long. corp. 7 mill., exp. tegm. 21,5 mill.

Nur ein einziges Exemplar dieser merkwürdigen Art befand sich in einer Sendung von Kribi durch Herrn Premierlieutenant Morgen, nach welchem die Art ihren Namen trägt.

B. *Alae tegminibus angustiores, area anali angustissima, vena singula longitudinali instructa. haud reticulata, rudimentaria praeditae.*

2. *Metoponitys rudimentarius* nov. spec. (Taf. II, Fig. 3). — *Ferrugineo-fuscus, nigro-variegatus; tegminibus basi ima margineque costali ante medium incipiente late infuscatis; alis fusciscentibus, unicoloribus. — Fronte latissima, scuto distincte dense longitudinaliter strigoso, medio carina obsoleta instructa, vertice impressionibus duabus inter se latus quam ab oculis se-junctis notato, thorace carina media longitudinali postice abbreviata, utrinque tuberculo distincto praedito, scutello tricarinato, carinis lateralibus postice divergentibus, apice intus curvatis; tegminibus apicem versus sensim angustatis, apice subrotundatis, haud ampliatis, margine antico ante apicem haud sinuato; alis angustis, tegminibus angustioribus, subreniformibus. area anali rudimentaria, angustissima, vena longitudinali instructa, haud reticulata.*

Long. corp. 7 mill., exp. tegm. 20,5 mill.

Von dieser Art bewahrt das Königliche Museum für Naturkunde zu Berlin zwei übereinstimmende Exemplare, welche von Herrn Oberstabsarzt Dr. Falkenstein während der Güssfeldt'schen Expedition in Chinchoxo erbetet wurden.

Unterfamilie Fulgorinae.

Die afrikanischen Fulgorinen haben bis jetzt Vertreter aus folgenden Gattungen gestellt: *Pyrops* Spin., *Homalocephala* A. S., *Aphana* Burm., *Polydictya* Guér., welche auch asiatische Arten aufweisen, und *Cornelia* Stål, *Mantosyna* Stål, *Belbina* Stål (*Pyrgoteles* Gerst.), *Hypselometopon* Stål, *Eddara* Walk. (*Glagovia* Stål) und *Maeonia* Stål, welche ausschliesslich Afrika (mit Einschluss

Madagaskar's) angehören. Von diesen sind *Polydictya*, *Cornelia*, *Hypselometopum*, *Eddara* und *Maeonia* im Königlichen Museum für Naturkunde zu Berlin noch nicht repräsentirt.

Pyrops Spin.

Pyrops clavaticeps nov. spec. (Taf II, Fig. 4). — *Grisco-ferrugineus*, capite supra subtusque, disco thoracis scutelloque nec non pedibus tegminibusque densius, horum tamen area costali sparse nigro-conspersis; processu capitis utrinque vitta longitudinali angusta rubra percurrente apice confluentibus, supra utrinque vitta angusta longitudinali apice evanescente rubra ornato, apice utrinque nigro nitente; abdomine nigro, segmentis postice late pallide marginatis; alis infuscatis, area media venis transversis destituta areaque anali hyalina, margine postico apice subhyalino. — Processus capitis thorace scutelloque ad unum dimidio longior, apicem versus sensim angustatus, apice ipso subclavato-rotundatus. ♂ ♀.

Long. corp. 22—26 mill., exp. tegm. 36—45 mill., long. processus capitis 9 mill., thoracis cum scutello 6 mill.

Mehrere Exemplare dieser durch den am Ende keulenförmig verdickten Fortsatz des Kopfes und die dunkeln mit hellen Stellen versehenen Hinterflügel ausgezeichneten kleinen *Pyrops*-Art befinden sich, von Herrn Oberstabsarzt Dr. Falkenstein in Chinehoxo (Loango) gesammelt, im Königlichen Museum für Naturkunde zu Berlin. Ein einzelnes Exemplar hat Herr J. M. Hildebrandt in Sansibar erbeutet.

Aphana Burm.

Aphana basiflava nov. spec. (Taf. II, Fig 5). — Capite, thorace, scutello viridibus, hoc in margine antico maculis duabus nigris late remotis signato; metanoto nigro; abdomine viridi, segmentis superne basi late flava. anticis transverse nigro-striatis; pedibus rubro-viridibus, tarsis anterioribus nigris, tarsorum posticorum articulo ultimo nigricante. Tegminibus parte dimidia basali viridi-flava, margine costali flavo, costa ipsa fusco-maculata, parte dimidia apicali lutea, venis viridibus; alis viridi-flavis. prope basin strigis duabus subconfluentibus maculisque quatuor, quadrangulum obliquum formantibus, externa posteriore maxima, nigris. Tibiis posticis quinquespinosis. ♀.

Long. corp. 17,5 mill., exp. tegm. 49 mill.

Ein einzelnes Exemplar dieser Fulgorinenart hat Herr Dr. Pogge am Congo erbeutet.

Die Art ist von der schöneren *Aphana novemmaculata* Dist., welche das Königliche Museum für Naturkunde in Berlin in mehreren Exemplaren von Pungo durch Herrn Major Alexander von Homeyer besitzt, durch bedeutendere Grösse, den Mangel der schwarzen Flecken des Thorax und die geringere Zahl und abweichende Anordnung der schwarzen Flecken der Hinterflügel leicht zu unterscheiden.

Anecphora nov. gen.

Caput obtusum, processu destitutum, una cum oculis thoracis basi dimidio angustius. Frons aequae lata ac longa, marginibus lateralibus basi parallelis, parte dimidia apicali utrinque distincte rotundatim ampliatis, clypeo via latiore, disco subplano, impressionibus instructo, carinis distinctis destituto; clypeus medio longitudinaliter carinatus. Vertex oculis paullo latior, concavusculus, leviter arcuatus, marginibus antico et postico parallelis. Thorax antice lobo medio rotundatim producto, disco utrinque profunde impresso, carina media longitudinali elevata instructus. Scutellum thorace paullo longius, disco medio planum, carinis duabus lateralibus distinctis, postice abbreviatis et valde divergentibus instructum. Tegmina apicem versus sensim paullo ampliata, apice rotundata, densissime reticulata, parte tamen tertia basali venulis transversis subobsoletis instructa. Alae parte dimidia basali venulis transversis destitutae. Tibiae anticae femoribus trochanteribusque ad unum paullo longiores, posticae catus quinquespinosae. Rostrum apicem abdominis fere attingens. Aphanae Burm. affine genus.

Die Gattung ist *Aphana* Burm. verwandt, unterscheidet sich aber von ihr durch kürzere, am Clypeus verbreiterte, deutlicher Längskiele entbehrende Stirn, den gänzlichen Mangel eines Stirnfortsatzes, sowie dadurch, dass die dichte Aderung der Decken weit näher der Basis beginnt; auch ist der Thoraxkiel viel stärker ausgebildet, als bei den beiden afrikanischen *Aphana*-Arten; der Mangel eines Stirnfortsatzes bringt sie in die Nachbarschaft der in natura mir unbekannteren afrikanischen Gattungen *Hypselometopum*, *Eddara* und *Maeonia*; von *Maeonia* scheidet sie der am Ende offene Clavus der Deckflügel, von *Hypselometopum* und *Eddara* der längs der Mitte deutlich gekielte Clypeus und die längeren Beine; mit *Polydictya* Guér. kann sie schon wegen des schmälern Scheitels nicht identisch sein.

Anecphora aurantiaca nov. spec. — *Capite, scutello pedibusque fusco-viridibus, thorace flavo, carina pereurrente fusca.*

abdomine rubro, postice subinfuscato, tegminibus fusco-testaceis, aurantiaco-venosis, tertia parte basali, macula majore fusco-testacea areae costalis excepta, laete flavida; alis laete aurantiacis. ♀.

Long. corp. 18,5 mill., exp. tegm. 56 mill.

Das Königliche Museum für Naturkunde zu Berlin erhielt ein Exemplar dieser nicht eben auffälligen Art von Sierra Leona durch die Firma Dr. O. Staudinger & Bang Haas.

Die Stirn bildet bei vorliegender Art an der Basis mit dem Scheitel einen stumpfen Winkel, zeigt daselbst auf der Mitte einen kurzen sich alsbald gabelnden und auf der Fläche verlierenden Längskiel und jederseits am obern Rande zwei flache grubenartige Vertiefungen; der untere grössere und etwas zurücktretende Theil der Stirn ist etwas ausgehöhlt, zeigt auf der Mitte drei flache Längseindrücke hart neben einander, deren mittlerer bis zur Spitze geht, und hat fast bis zur Mitte parallele Seitenränder, erweitert sich alsdann mit gerundeten und etwas nach vorn vortretenden Seitenlappen und nimmt, an der Spitze breit ausgeschnitten, den mit scharfen gerundeten Seitenrändern versehenen breiten, jederseits der Länge nach grubig vertieften und längs der gewölbten Mitte deutlich gekielten Klypeus auf. Der Hinterleibsrücken ist vom zweiten Segmente an längs der Mitte deutlich gekielt.

Unterfamilie Flatinae.

Die Unterfamilie der Flatinen, aus welcher das Königliche Museum für Naturkunde in Berlin in einzelnen Stücken viele noch unbeschriebene afrikanische Arten besitzt, von denen hier nur einige mitgetheilt werden, bedarf einer gründlichen Revision der Genera.

Ityraea Stål.

Stål hat in den Hemipt. Afr. IV, 1866, p. 235, eine Gattung der Flatiden *Ityraea* aufgestellt, von welcher meines Wissens bis jetzt noch keine Art beschrieben wurde. Obwohl es nun unwahrscheinlich ist, dass Stål diese Gattung auf ein ihm bekanntes Thier afrikanischer Herkunft begründet habe, da dasselbe alsdann zweifelsohne in seinem Werke Aufnahme gefunden hätte, so kann ich doch auf Grund der von Stål für *Ityraea* angegebenen spärlichen Merkmale „Articulo primo antennarum elongato, . . . secundo primo quadruplo longiore, compresso, utrinque late sulcato“ nicht umhin, eine im Königlichen Museum für Naturkunde zu Berlin befindliche Flatine auf *Ityraea* Stål zu beziehen:

Ityraea wissmanni nov. spec. (Taf. II, Fig. 6). — *Testaceo-albida, antennarum articulo secundo, tarsorum articulo ultimo nec non maculis quatuor scutelli quadrangulum antice angustius formantibus nigris, tegminibus flavis, anguste nigro-limbatis, venis nonnullis strigis discalibus brevibus pone medium ornatis, margine postico clavi late rubro; alis albidis.*

Long. corp. 17,5 mill., exp. tegm. 63 mill.

Ein leider an den Hinterflügeln arg beschädigtes Exemplar dieser prachtvollen Flatine wurde vor acht bis zehn Jahren vom Kaiserlich-deutschen Reichskommissar Herrn Major von Wissmann dem Museum überwiesen und trägt die Bezeichnung „Oestliches Central-Afrika“.

Flata F., Stål.

Flata crassivenosa nov. spec. (Taf. II, Fig. 7). — *Flavescens, tegminibus alisque albidis, illis irregulariter crasse densissimeque reticulatim fusco-venosis, granulis conspersis, area basali flavo-venosa; segmentorum duorum penultimorum abdominis marginibus posticis stria laterali nigra ornatis.* — *Fronte valde convexa, carinis destituta, marginibus genarum subamplyatis; thorace convexo, haud granuloso, carina media destituta, lateralibus bene expressis, apice truncato, submarginato, verticem tegente; scutello carinis lateralibus bene expressis. Tegminibus apice late rotundatis.*

Long. corp. 12,5 mill., exp. tegm. 39 mill.

Ein an den Hinterflügeln beschädigtes Exemplar vom Congo, durch Herrn Dr. Pogge.

Die Art erinnert habituell auffallend an die *Poeciloptera*-Arten der neuen Welt, steht jedoch *Flata* näher; sie unterscheidet sich von *Flata unipunctata* und *adscendens* durch den vorn gestutzten und eines Mittellängskieles entbehrenden Thorax, worin sie mit *Phylliphanta nivea* übereinstimmt; von dieser ist sie durch die basal nicht kegelförmig vortretende Stirn und von allen bekannten afrikanischen Flatinen durch die auffallend stark entwickelten Adern der Deckflügel verschieden.

Flata nigritarsis nov. spec. — *Virescente-flavescens, macula majore pone clavum nec non tibiis anterioribus tarsisque omnibus nigris; antennis limboque sat lato marginis postici corii pone clavum croceis.* — *Margine genarum frontisque explanato, fronte ipsa subplana, basi parullo tumida, carina media obtusa*

longitudinali, lateralibus nullis instructa, thorace convexo. apice subemarginato - truncato. carina media destituto, lateralibus distinctis instructo, scutello carinis destituto. Tegminibus apice rotundatis.

Long. corp. 9 mill., cum tegminibus 15—16 mill.

Eine durch schwarze Schienen der vier Vorderbeine und schwarze Tarsen aller Beine recht auffallende Art mit dichtem Adernetze der Deckflügel; ihren Besitz verdankt das Königliche Museum dem Herrn Major Alexander von Homeyer, welcher fünf Exemplare von Pungo mitgebracht hat.

Paranotus nov. gen.

Antennae brevissimae, marginem anticum genarum haud attingentes. Tibiae posticae apicem versus bispinosae. Ocelli magni. Tegmina maxime decumbentia, a basi sensim ampliata, apice angulis subrectis truncata, venis longitudinalibus subrectis. vix curvatis instructa. parte fere dimidia basali venulis transversis destituta, dimidia apicali venulis transversis remotis, serie praecipuali singula excepta, irregularibus instructa; area costalis membrana costae paullo latior, apicem versus venis transversis distinctis instructa, basi granulata conspersa; clavus venulis transversis destitutus. Caput truncatum, fronte plana, subaeque longa ac lata, basi lata, apicem versus sensim dilatata, marginibus genarum vix ampliatis. Thorax magnus. disco plano, fere aequo longo ac lato, apice producto, antice truncato, verticem planum tegente; latera thoracis carina transversu distinctissima instructa.

Paranotus trivirgatus nov. spec. — *Virescente albido-flavescens, fronte lateritio-flavo, vittis tribus longitudinalibus glaucis per thoracis discum atque scutellum continuatis, plus minus bene distinctis ornato; margine apicali tegminum anguste fuscolimbato.*

Long. corp. 4,5—5 mill., cum tegminibus 8 mill.

Diese durch den grossen Thorax auffallende kleine Flatine besitzt zahlreiche Körnchen auf den Flügeldecken, nicht nur auf dem Hintertheile des Klavus, sondern auch im Kostalfelde, namentlich an der Basis und längs dem Vorderrande, sowie auf der Basis der Kostalmembran.

Das Königliche Museum für Naturkunde zu Berlin bewahrt ein wohlerhaltenes Exemplar vom Senegal durch Buquet und zwei beschädigte Stücke von Sansibar durch J. M. Hildebrandt.

Euryprosthius nov. gen.

Antennae brevissimae, marginem anticum genarum haud attingente. Tibiae posticae apicem versus bispinosae. Tegmina maxime decumbentia, angustiora, pone medium sensim parum ampliata, apice rotundata, disco corii basi granulis consperso, parte dimidia apicali venulis transversis, serie praeapicali singula excepta, subirregularibus sat remotis instructa, area costali clavoque intus venulis transversis destitutis. Caput una cum oculis thorace latius. Frons latissima, multo latior quam longior, subplana, disco carina media longitudinali carinisque lateralibus supra et subtus semicirculariter transverse conjunctis instructa. Oculi valde prominentes. Ocelli distincti. Thorax brevis. Scutellum valde convexum, apice prominulum.

Ormenidi Stål affine genus.

Euryprosthius latifrons nov. spec. — *Virescente albido-flavescens, antennis croceis, tegminibus margine apicali nec non postico pone clavum anguste fusco-limbatis. — Fronte paullo convexa, medio latissima, apicem versus sensim angustata, marginibus genarum rotundato-curvatis, parum prominulis.*

Long. corp. 5,5 mill., cum tegminibus 8,5 mill.

Zwei gut erhaltene Exemplare dieser durch breite Stirn und sehr kurzen Thorax ausgezeichneten Art besitzt das Königliche Museum für Naturkunde in Berlin von Süd-Central-Madagaskar durch J. M. Hildebrandt.

Phaedolus nov. gen.

Antennae brevissimae, genarum marginem haud superantes. Tibiae posticae apicem versus bispinosae. Tegmina decumbentia, medio latissima, apicem versus subangustata, marginibus costali et externo conjunctim rotundatis, postico subrecto, angulo postico rotundato; venis omnibus longitudinalibus corii simpliciter furcatis, venis transversis via anastomosantibus instructa; area costali clavoque intus venulis transversis instructis; areolis permultis tegminum granulo singulo instructis. Caput latum, una cum oculis thorace aequilatum, fronte lata, basi rotundata, apicem versus sensim angustata, carina longitudinali media percurrente instructa, marginibus genarum via ampliatis. Thorax dorso subplano, basi emarginato, apice rotundato, verticem angustissimum antice carina transversa limitatum haud tegens. Scutellum

sulco longitudinali medio carinisque lateralibus subparallelis instructum.

Eine durch kurze, gewölbte, nach dem Ende nicht erweiterte, stark gekörnelte, von nur einfach gegabelten Längsadern und wenigen Queradern durchzogene Deckflügel ausgezeichnete Gattung.

Phaedolus quadripunctatus nov. spec. — *Virescente flavescens, vertice puncto medio nigro, thorace puncto basali medio nigro, scutello puncto laterali utrinque juxta carinum lateralem posito ornatis; alis albidis.*

Long. corp. 5 mill., cum tegminibus 6,5 mill.

Zahlreiche, völlig übereinstimmende Exemplare dieser durch vier schwarze Punkte auf dem Rücken des Vorderleibes, deren drei hintere ein vorn spitzes Dreieck bilden, höchst auffallende zierliche kleine Flatine besitzt das Königliche Museum für Naturkunde in Berlin von Süd-, Central- und West-Madagaskar durch den der Entomologie zu früh entrissenen Reisenden J. M. Hildebrandt.

An der Basis der Stirn dicht vor dem Scheitelkiel zeigt die vorliegende Art zwei weit getrennte grubchenartige Eindrücke, welche durch eine mehr oder weniger deutliche Querfurchung mit einander verbunden sind.

Latois Stål.

Latois bicoloripes nov. spec. — *Pallidissime testaceo-flavescens, carina frontali semicirculari subbasali, tibiis anterioribus, basi ima excepta, nigris, limbo angustissimo tegminum marginis externi fusco.*

Long. corp. 5,5 mill., cum tegminibus 8,5 mill.

Diese von der *Latois antica* (Sign.) durch ihre Färbung auffallend abweichende, sonst mit ihr übereinstimmende Art bewahrt in zwei übereinstimmenden Exemplaren von West-Madagaskar, durch J. M. Hildebrandt erbeutet, das Königliche Museum für Naturkunde in Berlin.

Conoprosthilus nov. gen.

Antennae brevissimae, marginem anticum genarum haud superantes. Tibiae posticae apicem versus unispinosae. Ocelli magni. Tegmina maxime decumbentia, apicem versus sensim ampliata, apice rotundato-truncata, clavo intus nec non area costali corii dense reticulatis. Frons busi conico-producta, parte

dimidia apicali marginibus genarum rotundatim ampliatis dilatata. Thorax apice subtruncatus, disco obsolete tricarinato, verticem tegente.

Die Gattung zeigt habituelle Aehnlichkeit mit *Phyllyphanta* A.-S., welche ich gegen Stål's Ansicht für von *Flata* verschieden erachte. während ich die von Stål aufgestellte neue Art *nigropunctata* bei Vorhandensein ihrer Zwischenform von *nivea* Sign. nicht spezifisch zu scheiden vermag; sie besitzt jedoch nur einen Dorn an der Aussenseite der Hinterschienen und die an der Spitze mit stark verbreiterten Wangenrändern versehene Stirn zeichnet sie vor allen bekannten Gattungen aus.

Conoprosthius limbipunctatus nov. spec. — *Virescente flavescens, macula parva pone apicem clavi punctisque seriatis in imo margine externo posticoque corii positis fuscis. Tegminum apicis truncatae angulo antico rotundato, postico subacuto, corio fere toto densissime irregulariter venuloso.*

Long. corp. 8 mill., cum tegminibus 12 mill.

Die zierliche Art stammt von Pungo durch Herrn Major Alexander von Homeyer; sie zeichnet sich durch ein das ganze Korium mit Ausnahme der Kostalmembran einnehmendes, durchaus dichtes Adernetz der Deckflügel aus.

Aulophorus nov. gen.

Antennae brevissimae, marginem anticum genarum haud attingentes. Tibiae posticae apicem versus unispinosae. Ocelli distincti. Tegmina maxime decumbentia, ante medium amplissima, dein marginibus parallelis, apice angulis rotundatis late truncata, arca costali reticulata, clavo venis transversis destituta. Frons late producta, apice truncata, subtus declivis, et supra et subtus cum thorace scutelloque medio per totam longitudinem excavato-impresca. Genae antice rotundatae.

Durch die Bildung des Kopfes erinnert diese Gattung an die mir in natura unbekannt Gattung *Phlebopterum* Stål; bei dieser sind jedoch nach Stål die Hinterschienen aussen nach dem Ende zu mit zwei Dornen bewehrt, sind Thorax und Skutellum konvex, und ist der Klavus zwischen der Naht und der äusseren Längsader von Queradern durchsetzt.

Aulophorus canaliculatus nov. spec. — *Virescente flavescens, seta antennarum nigra, corii margine imo libero, tegmi-*

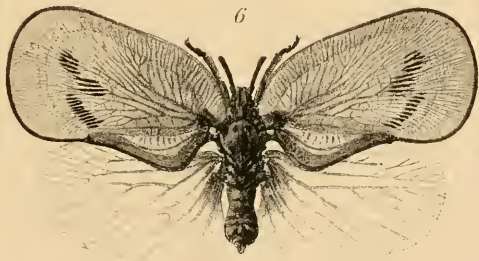
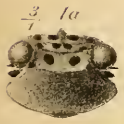
num capitis thoracisque lateribus nec non femoribus alisque albidis. Tegminibus parte dimidia basali venulis transversis paucis instructa, parte dimidia apicali disco corii dense irregulariter reticulata.

Long. corp. 6 mill., cum tegminibus 8,6 mill.

Diese durch vortretenden vorn quer gestutzten Kopf ausgezeichnete, mit einer über Kopf, Thorax und Schildehen laufenden Mittellängsrinne versehene absonderliche sehr zierliche Art besitzt das Königliche Museum für Naturkunde zu Berlin in leider nur einem, aber wohl erhaltenen Exemplare, von Frau Rosa Monteiro gesammelt, von der Delagoabai.

Erklärung der Tafel II.

- Figur 1. *Paropioaxys sublimis*, pag. 58. Vergrößerung $1\frac{1}{4}$, 1a. Gesicht, 1b. Stirn von vorn gesehen.
- " 2. *Paropioaxys opulentus*, pag. 58. Vergr. $1\frac{1}{2}$, 2a. Kopf, 2b. Stirn von vorn gesehen.
- " 3. *Metoponitys rudimentarius*, pag. 59. Vergr. $\frac{2}{1}$, 3a. Kopf, 3b. Stirn von vorn gesehen.
- " 4. *Pyrops clavaticeps* ♀, pag. 62. Natürliche Grösse.
- " 5. *Aphana basylava*, pag. 62. Natürliche Grösse.
- " 6. *Ityraea wissmanni*, pag. 65. Natürliche Grösse.
- " 7. *Fluta crassivenosa*, pag. 65. Vergrößerung $1\frac{1}{4}$.



ZOBODAT - www.zobodat.at

Zoologisch-Botanische Datenbank/Zoological-Botanical Database

Digitale Literatur/Digital Literature

Zeitschrift/Journal: [Berliner Entomologische Zeitschrift](#)

Jahr/Year: 1890

Band/Volume: [35](#)

Autor(en)/Author(s): Karsch Ferdinand Anton Franz

Artikel/Article: [Afrikanische Fulgoriden 57-70](#)