

racen ausbilden. Semper in seiner ausgezeichneten Arbeit (Mus. Godeffroy) zieht mit Unrecht *septentrionis* und *microsticta* in den Formenkreis von *melissa*, ebenso irrte Butler in der Annahme, dass *septentrionis* der Ind. Repräsentant von *hamata* sei, als welcher sich *dravidarum* m. herausstellte. Auf Distant's hochinteressante Betrachtungen über die Entstehung von Lokalracen, welche er seinen Danaiden-Studien p. 17 l. c. anreihete, kann ich hier leider aus Zeitmangel nicht eingehen.

Moore's Ansicht aber, dass auf Java neben *microsticta* auch noch *septentrionis* vorkommt, ist irrig, wahrscheinlich hielt er helle *microsticta* für *septentrionis* oder es liegt eine Fundorts-Verwechslung vor.

Moore's Figur in Lep. Ceyl. ist sehr schlecht und lässt keinen Schluss zu, ob er *septentrionis* Butl. oder *melissa dravidarum* m. abbilden wollte.

## Neue Euthalien von Nord-Borneo.

### *Nora cordelia* nov. subspec.

Vom Kina-Balu empfang ich ausser *Nora lavernalis* de Nicéville und *Nora bipunctata* Voll. zwei unbeschriebene Species, welche ebenfalls zu dem de Nicéville'schen Subgenus „*Nora*“ gehören.

Die eine dieser beiden Arten, von welcher mir acht Exemplare vorliegen, glaube ich am besten zu characterisieren, wenn ich sie mit Distant's Fig. 5 auf Taf. XIX der Rhop. Malay. vergleiche. Von dieser differiert *cordelia* durch den dunkel olivengrünen, an Stelle des blauen Bezuges, welcher vom Analwinkel ausgehend, sich stets verschmälernd bis zu M 1 hinaufzieht und eine starke gewellte Zickzacklinie umsäumt. Der breite Marginalsaum der Htflgl. ist ebenfalls matt glänzend olivengrün und nimmt erst oberhalb der OR einen violetten Hauch an, während er auf Distant's Figur sich breit hellblau bis UR hinzieht.

Eine braune Zackenlinie teilt die Saumbinde genau in der Mitte und ist nicht so weit nach innen gerückt. Die Unterseite ist dunkler braun, der Apex weniger grün und die äussere Submarginalbinde aller Flügel stärker gezähnt, die innere jedoch schwächer angelegt als in Distant's Figur. Die Vdflgl. tragen noch eine ultracellulare Reihe von gelblich weissen, sowie zwei weisse dreieckige Subapical-Punktè, welche auch nach der Oberseite durchschlagen.

Palpen braungelb, Füße oben ebenso, unten weisslich, Fühler schwarz mit unterseits dunkelrotbraunen Kolben. Vdflglänge 27—28 mm.

Ein ♂ entfernt sich von der Type durch eine intensiver grünlich-braune Grundfarbe und nur ganz obsoleten, tiefer dunkelgrünen Htflgl.-Saum. Eine zweite, noch hübschere Novität, welche *ilka* heissen mag, glaube ich am besten als Zeitform von *cordelia* bezeichnen zu dürfen.

Oberseite: Grundfarbe braunschwarz Ciliae deutlich schwarz und weiss gescheckt. Vorderflügel mit drei weissen subapicalen Dreiecken, unter welchen eine helle blaugrüne Binde beginnt, die allmählig breiter werdend, den Analwinkel erreicht und einige schwarze Atome umschliesst. Innerhalb dieser Binde und jenseits der Zelle einige kleine, braungraue obsolet Makeln.

Htflgl. ähnlich wie in *salia*, aber mit reduzierter, weisser Binde, welche nicht den ganzen Flügel durchzieht, sondern oberseits nur von der Costa bis M 1 reicht. Die Flügel-Unterseite erinnert an *cordelia*, ist aber viel heller ockergelb mit zwei deutlichen, subapicalen Reihen weisser Fleckchen.

Die Vdflgl. sonst wie in *salia*, die Htflgl. ebenso, nur mit obsoleterer, weisser Binde.

Fühlerkolben unten dunkler rotbraun als in *salia* von Java.

Bei einigen ♂♂ ist oberseits jede Spur der weissen Submarginalbinde verwischt und durch blauviolette Schuppen ersetzt, ebenso wechselt die Intensivität der weissen Fleckung.

♂ Vdflgl.-Costal-Länge 28—30 mm.

Die ♀♀ beider Formen stehen sich sehr nahe und verraten eine nahe Verwandtschaft mit *decorata* Butl. aus Singapore und *erana* de Nicéville aus Sumatra.

Ihre Grundfarbe ist ein helles Rauchbraun.

Das ♀ von *cordelia* wird auf beiden Flügeln von einer submarginalen Zackenbinde durchzogen, welche auf den Htflgln. nach innen violett begrenzt ist, während sich auf den Vdflgln. nur einige obsolet weissliche, ultracellulare Flecken zeigen, welche unterseits intensiver violett angehaucht erscheinen.

Unterseite: Der Aussensaum der Vdflgl. ist ebenfalls violett, der Analwinkel der Htflgl. grünlich blau wie in allen Verwandten.

Das ♀ von *ilka* erinnert an den Distant'schen Holzschnitt von *decorata*-♀ auf p. 122 seines mustergiltigen Werkes, und differiert in der Hauptsache nur durch das Fehlen der schwarzen, inneren Submarginal-Zackenbinde und etwas schwächere Fleckung der Vorderflügel.

Die ockergelbe, nicht bräunliche Unterseite ist von breiten weissen Keilen besetzt.

♀ von *cordelia* Vdflglänge 34—36 mm.

♀ von *ilka* Vdflglänge 35 mm.

In der Beschreibung von *cordelia* vermied ich absichtlich die Bezeichnung *ramada*, welche Distant seiner citierten Figur 5 gab, weil mir die Correctheit dieser Bestimmung fraglich erscheint. Moore's Abbildung von *ramada* in E. S. L. 1859, t. 4, fig. 5 und jene von Distant decken sich nicht. Moore's Figur der Type scheint die einer echten *Euthalia*, bei *zichri* Dist., *rhanases* Stdgr. und *mahadeva* Moore, zu sein, während Distant eine „*Nora*“ abbildet. Aus Perak besitze ich übrigens ein ♂, welches mit der Moore'schen Abbildung vollkommen harmoniert und dürfte Distant's Figur eine verkannte Lokalrace der *cordelia* m. vorstellen.

Moore in Lep. Ind. p. 110 citiert *ramada* und referiert Distant's Figur als correct, trotzdem muss ich, ehe mir die Type von *ramada* zugänglich wird, die Frage offen lassen, ob *ramada* Moore identisch ist mit *ramada* Distant.

De Nicéville gab in dem unten citierten Journal der Bombay Nat. Hist. Soc. eine Aufzählung der ihm bekannten *Nora*-Arten, welcher ich hier einige Zusätze anfügen möchte.

Moore übersah in seiner *Nora*-Uebersicht in Lep. Indica einige Arten wie *laverna* und *lavernalis* und brachte dagegen andere Species wie *somadeva* Feld, welche eine echte *Euthalia* ist, sowie *clathrata* Vollenhov. mit ihrer Lokalrace *coerulescens* Grose-Smith, welche wahrscheinlich zu den Tanaëcien gehören, aus Unkenntnis zu *Nora*.

### Nora

*Euthalia* (subgen. *Nora*) de Nicéville, Journ. Bombay N. H. Soc. 1893, p. 44.

*kesava* (*Adolias kesava*) Moore, Trans. Ent. Soc. Lond. 1859, p. 67, pl. 3, fig. 5 (♂ only); P. Z. S. 1865, p. 766. Butler, Proc. Zool. Soc. 1868, p. 605. *Euthalia kesava* de Nicéville, Butt. of India etc., II. p. 212 (1896). *Euthalia discipilotu* Moore, Proc. Zool. Soc. 1878, p. 831, ♀; Moore, Lep. J. p. 107/109. (Plate 231, figs. 1, 1a, 1b, 1c, 1d ♂♀).

Patria: Sikkim, Bhutan, Assam, Silhet, Cachar, Lushai-Hills, Upper-Tenasserim (Moore) Sikkim, Assam, Burma in meiner Sammlung.

*kesava rangoonensis* (*Euthalia rangoonensis*) Swinhoe, Annals of Nat. Hist. 1890, 355; *Adolias kesava* (♀ only) Moore, Tr. Ent. Soc. 1859, p. 67, pl. 3, fig. 5 ♀, Moore, l. c. p. 109/110. (Plate 232, figs. 1, 1a, 1b, 1c, 1d, ♂♀).

Patria: Burma (Moore) Lower-Burma (coll. Fruhst.)

*ramada* (*Adolias ramada*) Moore, Tr. Ent. Soc. 1859, p. 69, pl. 4, fig. 5, ♂ Moore, l. c. p. 110.

Patria: Malay. Peninsula, 1 ♂ in Coll. Fruhstorfer.

*cordelia* Fruhst., Nord-Borneo.

*cordelia* ab. *ilka* Fruhst. Patria: Kina-Balu, Nord-Borneo.

*salia* (*Adolias salia*) Moore, Catal. Lep. Mus. E. J. C. I, p. 189, (1857); Tr. Ent. Soc. 1859, p. 69, pl. 4, fig. 4, ♂♀; Moore, l. c. Fruhst. B. E. Z. 1896, p. 302.

Patria: Ost- und West-Java — wo der Falter bis zu 2000' Höhe hinauf verkommt. ♂ wie ♀ sind sehr variabel — besonders veränderlich ist die grüne Saumbinde der ♂♂.

*decorata* (*Adolias decoratus*) Butler, P. Z. S. 1868, pl. 45, figs. 2, Distant, Rhop. Malay. p. 122, pl. 14, fig. 9 ♂, Moore, l. c. de Nicéville et Martin. Sumatra ex error. Snellen, T. v. E. 1890, p. 292.

Patria: Malay. Peninsula. Singapore 4 ♂, 2 ♀, Natuna 1 ♀ in coll. Fruhst., Billiton (Snellen).

*decorata erana* de Nicéville, J. Bombay N. H. S. 1893, p. 46, pl. L. figs. 1, 2, ♂♀; Moore, l. c., L. de Nicéville et Dr. Martin, Sumatra p. 427.

Patria: Sumatra, Medan-Deli, 300', Tebing-Tinggi in meiner Sammlung. Ein ♂ des Berliner Museums aus Deli zeigt violetten Anflug der Htflgl. und erinnert dadurch an *laverna* Butl. und *lavernalis* de Nicéville.

*lavernalis* de Nicéville. Journ. Bombay N. H. Soc. 1893, p. 45.

Ist vermuthlich der Borneo-Repräsentant von *decorata*. Nord- und Süd-Borneo in meiner Sammlung. ♂ von Banjarmasin differiert von Kina-Balu-♂♂ durch eine den ganzen Htflgl. breit durchziehende weisse Submarginalbinde.

*obsoleta* Fruhst. Societas Entomologica No. 14, XI, p. 116, Oktober 1896. Berl. Ent. Zeit., Bd. XLI, Jahrgang 1896, Heft IV, Taf. IX, fig. 3, ♂ pag. 383.

Patria: Lombok, auf 2000' Höhe gefangen. 1

*cordata* (*Euth. cordata*) Weymer, Stett. Ent. Zeit. 1887, p. 6, pl. 1, fig. 2, ♀). Moore, l. c.

Patria: Nias. Hat sich bereits so von *salia* abgezweigt und dermassen verändert, dass sie, obwohl der Nias-Repräsentant von *salia* als eigene Art gelten mag.

*bipunctata* (*Adolias bipunctata*) Vollenhoven, Tijd. Ent. 1892, p. 191, pl. 10, fig. 5. ♂; Distant, Rhop. Malay. p. 438, pl. 43, fig. 3, ♂ (1886); Moore, l. c. Hagen, B. E. Z. p. 146, 1892.

Patria: Malay. Peninsula, Nord- und Süd-Borneo, Banka.

♀ *indras* Vollenhoven. T. v. E. p. 194, t. 11, f. 2 1862, nec Distant l. c. p. 131.

*tanagra* Staudinger. (*Felderia tanagra*) Staudinger, Iris 1889, p. 76; Moore, l. c. p. 100 als *Cynitia tanagra*.

Patria: Palawan, Jan. 1898, W. Doherty 1 ♂ leg.

*laverna* Butler (*part. ♀ only*), Cist. Ent., vol. I, p. 29 (1870), *idem* Tr Linn. ♀ Soc., Zoology, second series, vol. I, p. 539, n. 4 (1877); *Euthalia laverna* Distant, Rhop. Malay. p. 119, n. 5, pl. XIV, fig. 7, male p. 120 woodcut of female (1883); Marshall and de Nicéville Butt. of India Burmah and Ceylon, Calcutta Vol. II, p. 210. 1886, Journ. Bombay N. H. Soc. 1893, p. 44.

Patria: Penang, Malacca.

*Laverna* besitze ich leider nicht, Butler's und Distant's Bilder contrastieren ungemein, das letztere macht ausserdem ganz den Eindruck eines ♀.

#### **Tanaëcia apsarasa munda** nov. subspec.

Etwa zehn auf dem Kina-Balu gefangene Tanaëcien unterscheiden sich durch ihre Grösse und lebhaftere Färbung von der aus dem Tieflande des südlichen Borneo beschriebenen *apsarasa* Vollenhov.

Für diese montane Form ist ein Name berechtigt, als welchen ich „**munda**“ vorschlage.

Oberseite: Die Vdflgl. sind ähnlich wie in *apsarasa*, nur stets mit einem ausgedehnter violetten Anflug im Analwinkel geschmückt und jenseits der Zelle sind vier graubraune Keilflecken eingebettet.

Die basale Hälfte der Htflgl. ist braun, der Aussenteil weiss mit sehr breitem, hell violetten Anflug. Die Mitte dieses weissen und violetten Aussenteiles durchziehen 7 kräftige lauzenspitzen ähnliche Flecken.

Die Unterseite erinnert ebenfalls an *apsarasa*, nur ist der Basalteil aller Flügel dunkler gelblichbraun, intensiver und reicher gefärbt. Vor dem Apex stehen fünf ähnliche, violett weisse, spitze Fleckchen. Die Submarginalreihe von braunen Keilen ist viel breiter angelegt. Der Aussenteil der Htflgl. ist weisslich violett, also nicht gelbgrau wie in *apsarasa* und ist von 7 deutlich hervortretenden spitzen, schwarzen nach aussen ausgeschnittenen < förmigen Makeln bestanden.

Das ♀ hat rundlichere Flügel als der ♂, deutlicher weisse Keilflecken der Vdflgl., braune, anstatt schwarze Spitzflecke der Htflgl., einen breiten braunen Aussensaum und noch lichtere Flügelunterseite. Alle weissen Binden und Flecken auf diesen sind ausgedehnter, da-

gegen die Submarginalspitzen ähnlich wie in *aruna*-♀, *martigena*-♀ und anderen *Tanaëci*, verwachsen und braun anstatt schwarz.

♂ 33 mm, ♀ 37 mm.

Patria: Kina-Balu.

Die Zusammengehörigkeit der nächsten Verwandten suche ich hier zu veranschaulichen:

*pelea* F. (*pulasara* Moore) Singapore, Penang, Billiton (Snellen).

ab. *aruna* Feld. ist hiervon vielleicht Zeitform? Eine Frage, welche sich mit Hilfe grosser Serien genau datierter Exemplare dieser schwierigen Gruppe beantworten liesse.

*pelea vikrama* Feld. von Deli und Tebing-Tinggi, Sumatra in meiner Sammlung. 1 *vikrama* benachbartes ♀ mit breiter weisser Submarginalbinde von den Natuna-Inseln gehört vielleicht einer neuen Lokalform an.

*pelea palguna* Moore. (Ost- und Westjava) Von der Küste bis zu 2000' Höhe recht häufig.

*pelea stygiانا* Fruhst. Lombok, Sapit 2000' Mai-Juni 1896 (H. Fruhstorfer leg.), Bali (W. Doherty leg.)

*pelea lutala* Moore. Nord- und Süd-Borneo.

Eine Parallelart von *pelea* ist *orphne* Butl. von Borneo, welche vielleicht als ♂ zu

*valmiki's* Feld. gehört Nord- und Süd-Borneo.

*valmiki's supercilia* Butl. ist die Malacca-, Singapore- und Billiton-Race hiervon, ebenso wie

*valmiki's heliophila* Fruhst. als Nias-Repräsentant gelten kann.

Eine sehr gute, *valmiki's* entfernt verwandte Art ist

*apsarasa* Vollenhov. 7 ♂♂ Nord- und Süd-Borneo, 1 ♀ Sarawak in meiner Sammlung.

*apsarasa munda* Fruhstorfer. Kina-Balu 8 ♂♂, 1 ♀.

*apsarasa violaria* Butl. 1 ♂ ex Museo Singapore, Coll. Fruhst. Malay. Peninsula, Singapore (Distant).

*apsarasa martigena* Weymer. 2 ♀♀ aus Deli, Sumatra in coll. Fruhstorfer, 1 ♂ am Berliner Museum.

*apsarasa vordermani* Snellen. Billiton.

Als bisher verkannte *Tanaëcia* muss *pelea* F. gelten, welche nicht in Java vorkommt, wie Kirby annahm, denn Aurivillius hat in Entomol. Tidskrift 1897, p. 144 festgestellt, dass die Fabricius'sche Type am Museum in Copenhagen am besten mit *pulasara* übereinstimmt, welche letztere Moore von der Malay. Halbinsel beschrieben hat. Während meines vorjährigen Aufenthaltes in der Stadt Thorwaldsen's hatte ich Gelegenheit die *pelea*-Type zu sehen und fand, dass sie einer Form, welche ich als *aruna* Feld. in meiner Sammlung stecken habe, am

nächsten steht. *Aruna* ist ebenfalls von Malacca beschrieben und Aberration, wenn nicht Synonym von *pelea*.

Zu *Tanaëcia* gehört wahrscheinlich auch die seltene *clathrata* Vollenhov., von welcher mir noch kein ♀ zugänglich war. Ist das ♀ viriliform, dann ist *clathrata* zweifelsohne eine *Tanaëcia*. Die Geschlechter bei allen Tanaëcien sind sich ähnlich, bei den echten Euthalien dagegen stets heteromorph. Das Aussehen der ♀ ♀ ist das einzige sichere Unterscheidungs-Merkmal der beiden Gattungen; denn in der Form der Palpen giebt es alle Uebergänge zwischen solchen mit langausgezogenen und stumpfen Spitzen.

Zu *clathrata* Vollenhov. aus Süd-Borneo gehören noch:

*clathrata coerulescens* Grose Smith, (*ellida* Stdgr.) Kina-Balu.

*clathrata nicévillei* Distant, (*subclathrata* Stdgr.) Perak, Sumatra,

Ein Catalog der bekannten Tanaëcien dürfte sich wie folgt, ausnehmen:

### Tanaëcia.

Butler, Proc. Zool. Soc. 1868, p. 610. Dist. Rhop. Malay. p. 128, 1883, de Nicéville, Butt. of India etc. II, p. 222, 1886. Journ. Bombay N. H. Soc. 1893, p. 48. Moore, Lep. Ind. pl. 28, p. 83.

*pelea* (*Pap. pelea*) Fabr. (Mant. Ins. p. 53, 1787.)

*Adolias pulasara* Moore, Tr. Ent. Soc. 1859, p. 71, pl. 6, fig. 3, ♂. Butler, P. Z. S. 1868, p. 611. Distant, Rhop. Malay. p. 130, pl. 19, fig. 6, ♂; pl. 18, fig. 9, ♀, Moore l. c. 84. Auriv. Ent. Tidskrift 1897, p. 144; *aruna* (*Adolias aruna*) Felder, Wien. Ent. Mon. 1860, p. 400, Distant, Rhop. Malay. p. 132, pl. 15, fig. 7, ♂ (1883). Malay. Peninsula, Banka (Hagen) Billiton (Snellen).

*pelea vikrama* Felder, (*Adolias vikrama*) Felder, Reise Novara, Lep. III, p. 433, ♂ (1867); Moore l. c., Martin et de Nicéville, Sumatra p. 423.

Deli, Sumatra.

*pelea palguna* Moore, Tr. Ent. Soc. 1859, p. 70, taf. VI, fig. 1 ♂; Lep. Ind. l. c. p. 84, Fruhstorfer, B. E. Z., p. 302, 1896 als *pelea*. Ost- und West-Java, bis zu 2000' Höhe.

*pelea stygiana* Fruhstorfer. B. E. Z. p. 385, 1897, de Nicéville, Bali, Lombok Lep. p. 688, 1898.

Bali, Lombok. (Auf 2000' Höhe).

*pelea lutala* Moore, Tr. Ent. Soc. 1859, p. 71, pl. 6, fig. 3 ♂, Moore l. c. *pardalis* (*Adolias pardalis*) Voll., Tijd. Ent. 1862 p. 197, pl. 11, N. S. Borneo. (Java, Vollenhoven ex error).

- valmikiis* (*Adolias valmikiis*) Felder ♀, Reise Nov. Lep. III, p. 434, 1867; Moore, l. c. Borneo.  
(*orphne* Butler, ♂ Ann. Nat. Hist. 1870, p. 362, Moore l. c.) Borneo.
- valmikiis supercilia* Butl., P. Z. S. 1868, p. 610, pl. 45, fig. 7, ♂; Dist., Rhop. Malay. p. 130, pl. 15, fig. 8, ♂; Moore l. c. Penang, Billiton.
- valmikiis heliophila* Fruhst. Soc. Entom. Dez. 1896, B. E. Z. p. 335, 1897. (*Tan. pulasara* Kheil, Rhop. Nias, Berlin 1884, p. 26.) Nias.
- apsarasa* (*Adolias apsarasa*) Voll., Tijd. Ent. 1862, p. 198, pl. 11, fig. 3; Moore, l. c. S.-Borneo.
- apsarasa violaria* Butler, P. Z. S. 1868, p. 612, pl. 15, fig. 8, ♀, Distant Rhop. Malay. p. 130, pl. 15, fig. 9, ♀ (1883), Moore l. c. Malay. Peninsula.
- apsarasa martigena* (*Euth. martigena*) Weymer, Stett. Ent. Zeit. 1887, p. 8, pl. 1, fig. 7, ♀; Moore, l. c.; Martin et de Nicéville, Sumatra.
- apsarasa vordermani* Snellen, Tijd. Ent. 1890, p. 293, pl. 42, fig. 1, Moore, l. c. Billiton.
- palawana* (*Tan. palawana*) Staudinger, Deuts. Ent. Zeit. 1889, p. 78; Moore, l. Palawan.
- clathrata* (*Adolias clathrata*) Voll., Tijd. Ent. p. 205, pl. 12, fig. 5, ♂ (1862); Moore, l. c.; Snellen. Tijd. v. Ent. p. 21, 1895. S.-Borneo (Vollenhoven und coll. Fruhstorfer).
- clathrata coerulescens* (*Euth. coerulescens*) Grose Smith, Ann. N. H. 1889, p. 315; Moore, l. c., *Euthalia ellida* Stdgr., Iris 1886, p. 237-238.  
N.-Borneo. Kina-Balu in coll. Fruhstorfer.
- clathrata nicévillei* Distant, Ann. N. H. 1884, p. 199, Rhop. Malay. p. 440, taf. XL, fig. 9; *Euth. subclathrata* Staudinger, l. c. p. 238, Moore, l. c. p. 130. Martin et de Nicéville, p. 424. Malay-Peninsula, Sumatra.
- phintia* (*Euth. phintia*) Weymer, Stett. Ent. Zeit. 1877, p. 7, pl. 1, fig. 6 ♂. Moore, l. c. Martin et de Nicéville, p. 423. Sumatra.
- consanguinea* Distant, Entom. 1866, p. 11; Rhop. Malay. p. 440, pl. 43, fig. 4, ♂ (1886); Moore, l. c. Hagen, B. E. Z. 1890, p. 146.  
Malay. Peninsula, Banka.



*Neue Euthalien aus Nord-Borneo.*

129

*robertsii* Butler, Cist. Ent. I, p. 235, ♂ (1874); Distant, Rhop. Malay. p. 132 (1883); Moore, l. c. Malay. Peninsula.

*varuna* (*Adolias varuna*) Voll. Tijd. Ent. 1862, pl. 10, fig. 6 ♀; Moore, l. c. Java. (?) Von mir in Java nicht gefunden, Fundort ziemlich fraglich, vielleicht Borneo!

**Subgenus Passirona.**

Moore, Lep. Ind. p. 86.

*amisa* (*Euth. amisa*) Grose Smith, Ann. Nat. Hist. 1889, p. 315; Rhop. Exot. Tan. pl. 1, figs. 4, 5 ♀ (1889); Moore l. J. pag. 84/85. Kina-Balu, N.-Borneo.

**Subgenus Saparona.**

Moore, Lep. Ind. p. 85.

*cibaritis* (*Adolias cibaritis*) Hew., Annals of Nat. Hist. 1874, p. 358, Exot. Butt. v. Ad. pl. 4, fig. 13 ♂, figs. 12, 15 ♀ (1875).

*Tanaëcia cibaritis* Kirby, Catal. D. Lep. p. 746 (1877); de Nicéville, Butt. of India etc., II. p. 223, pl. XIX, fig. 77, ♂ (1886). Moore, Lep. J. pag. 85 86, Plate 220, figs. 1, 1 a, 1 b, 1 c, 1 d ♂ ♀.

S.-Andamans, Nicobars (Moore) Andamanen, Pt. Blair, coll. Fruhstorfer.

*elone* (*Euth. elone*) de Nicéville, Journ. Bombay N. H. Soc. 1893 p. 47, pl. L., fig. 3 ♂, J. A. S. Beng. 1895, p. 424 ♀; Moore, Lep. J. p. 86; Martin et de Nicéville, l. c. p. 424. N. E. Sumatra.

*trigerta* (*Adolias trigerta*) Moore, Catal. Lep. Mus. E. J. Company I, p. 191, 1857; Trans. Ent. Soc. 1859, p. 72, pl. 5, fig. 2 Moore l. c., Fruhstorfer, B. E. Zeit. p. 302, 1896.

Ost- und West-Java.

*trigerta singoradja* Fruhst. B. E. Z. 385, 1897; de Nicéville, Lep. Bali etc. p. 689, 1898.

Bali, Singoradja, Octob. 1896, H. Fruhstorfer leg.

**Subgenus Bucasia.**

Moore, Lep. Ind. p. 86.

*calliphorus* (*Adolias calliphorus*) Felder, Wiener Ent. Monats. 1861, p. 302, Hewitson, Exot. Butt. III, *Adolias* pl. 3, fig. 9 ♂ (1863); Semper, Reisen Phil. Lep. p. 91, pl. 16 fig. 9, ♂ (1886); Syn. *Adolias loebania* Boisd. Bull. Ent. Soc. Tr. 1861, p. 39. Moore, L. I. p. 86.

Luzon, Mindoro, Babuyanes (Semper) Luzon (coll. Fruhst.)

*leucotaenia* (*Tanaëcia leucotaenia*) Semper, Verh. Nat. Hamb 1878, p. 13, ♂ ♀, Reisen Phil. Lep. p. 92, pl. 16, figs. 10/11 ♂ ♀ (1886). Staudinger, Exot. Schmett. p. 153, pl. 54 ♂ (1886). Moore, l. c.

N.-O. S.-O.-Mindanao, Camotes, Bohol, Leyte, Panaon (Semper) Mindanao. in coll. Fruhstorfer.

*leucotaenia lupina* (*Adolias lupina*) Druce, Tr. Ent. Soc. 1874, p. 158 ♀; Moore, l. c., Semper l. c., p. 92.

Sulu-Inseln, Pryer leg.

***leucotaenia dinorah*** Fruhst. nov. subspec. und Uebergang von *leucotaenia* zu *lupina*. Nach der Druce'schen Beschreibung ergeben sich für *dinorah* folgende Differenzen: Grundfarbe hellbraun mit dunkelbraunen Makeln, Httflgl. mit einer hellbraunen Medianbinde. Die weissen Apicalflecke fehlen auf beiden Seiten der Vorderflügel. Die Unterseite genau wie in *leucotaenia*. 2 ♂♂, 2 ♀♀.

Bazilan, Febr.-März 1888, W. Doherty leg.

Das ♀ hat unterseits obsoletere Submarginalfleckenreihe als die 3 ♂♂, ist aber ebenso gezeichnet.

### Subgenus **Haramba** Moore.

Lep. Indica p. 86, 1897.

*Adolias*, Sectio III, Felder, Neues Lep. p. 34, 1861.

*jahnu* (*Adolias jahnu*) Moore, Catal. Lep. Mus. E. J. Company, I. p. 192 (1857); Trans. Ent. Soc. Lond. 1859, p. 74, pl. 7, fig. 1, ♀; P. Z. S. 1878, p. 836. *Euthalia jahnu* de Nicéville, Butt. of India etc. II. p. 211 (1886); J. As. Soc. Bengal 1887, p. 360, pl. 16, fig. 5 ♀; Trans. Ent. Soc. 1893, p. 286.

*Adolias sananda* Moore, Trans. Ent. Soc. 1859, p. 76, pl. 7, fig. 3 ♂; Butler, P. Z. S. 1868, p. 609, de Nicéville, Gazetteer p. 143, 1894. Moore, L. J. p. 87. Plate 221, figs. 1, 1a, 1b, 1c. ♂ ♀.

Patria: Sikkim, Assam, Silhet, Chittagong, Burma, Tenasserim (Moore) Sikkim, Khasia Hills (coll. Fruhstorfer).

*appiades* (*Adolias appiades*) Ménétries, Catal. Mus. Petr. Lep. II, p. 120, pl. 9, fig. 4, ♂ (1857). Moore, Trans. Ent. Soc. (1859) p. 77; P. Z. S. 1865, p. 77; Butler, P. Z. S. 1868, p. 609.

*Euthalia appiades* de Nicéville, Butt. of India etc., II. p. 207 (1886); Bombay N. H. S. 1891, p. 350. Moore, l. c. pag. 88/89, Plate 221, figs. 2, 2a, 2b ♂ ♀.

Patria: Sikkim. Ober-Burmah, (coll. Fruhst.), Sikkim, (de Nicéville, Gazetteer, p. 143<sup>1</sup>, Kumaon, Bhotan (Moore).  
*appiades* ab. *adima* (*Adolias adima*) Moore, Catal. Lep. Mus. E. J. Company, I. p. 194 (1857).; Trans. Ent. Soc. Lond. 1859, p. 76, ♂.

*Euthalia adima* de Nicéville, Butt. of India etc., II p. 210 (1886); J. A. S. Beng. 1888, p. 278. Swinhoe, Tr. Ent. Soc. 1893, p. 286.

*Euthalia appiades* (localrace *adima*), de Nicéville. J. Bombay N. H. Soc. 1891, p. 352.

*Euthalia khasiana* Swinhoe, Annals of Nat. Hist. 1890, p. 354, ♂. Moore, l. c. pag. 90, Plate 222, figs. 1, 1a, 1b, 1c, 1d, 1e, ♂♀.

Patria: Upper Assam, Khasia Hills (Moore). Darjeeling, Cherra-Punji, Lower-Burma (coll. Fruhstorfer).

*sedeve* (*Adolias sedeve*) Moore, Trans. Ent. Soc. Lond. 1859, p. 68, pl. 4, fig. 3, ♀.

*Euthalia sedeve* Swinhoe, Proc. Ent. Soc. 1890, p. XI.

*Adolias balarama* Moore, Proc. Zool. Soc. 1865, p. 766, pl. 41, fig. 3, ♂.

*Euthalia balarama* de Nicéville, Butt. of India etc. II. p. 208 (1886);

*Euthalia appiades* Wood-Mason and de Nicéville, J. A. Soc. Bengal, 1887, 360; Moore l. c. p. 91. Plate 223, figs. 1, 1a, 1b, 1c, ♂♀.

Patria: Assam, Silhet, Cachar (Moore).

*julii* (*Nymphula julii*) Bougainville, Voy. Thetis, II. p. 345, pl. 44, figs. 4, 4a, ♀ (1837).

*Adolias xiphiones* Butler, Proc. Zool. Soc. 1868, p. 609, pl. 45, fig. 6, ♂.

*Euthalia xiphiones* de Nicéville, Butt. of India etc., II. p. 209, 1886. Dist., Rhop. Malay. p. 439, pl. 36, figs. 9, 10 ♂♀.

*Adolias parvata* Moore, P. Z. S. 1878, p. 831, pl. 52, fig. 3, ♀.

*Euthalia* (localrace *xiphiones*) de Nicéville, Journ. Bombay N. H. S. 1891, p. 352. Moore, l. c. p. 92 93.

Patria: Burma, Tenasserim, Malay. Peninsula (Moore), Lower-Burmah, Cherra-Punji (coll. Fruhstorfer).

### Subgenus *Cynitia* Snellen.

*Aconthea* (part) Horsfield, Zool. Journ. V, p. 65 (1829/30).

*Adolias* (sect. IV) Felder, Neues Lep. p. 34 (1861).

*Felderia* Semp., Reisen Phil. Lep. p. 88, (*preoccupied*).

*Cynitia* Snellen, Tijds. voor Ent. 1895, p. 9.

*Cynitia* Moore, Lep. Ind. p. 93/94, 1897.

*cocytus* (*Papilio cocytus*) Fabricius, Mant. Ins. p. 29 ♂ (1787),  
Ent. Syst. III, p. 55. Jones, Icones, pl. 64, fig. 2.

*Adolias cocytus* Butler, Ann. Nat. Hist. 1868, p. 71, ♂  
id. Proc. Zool. Soc. 1868, p. 607, pl. 45, figs. 3 and 10, ♂♀.  
Catal. Fabrician Lep. Brit. Mus. p. 89 (1869).

*Adolias satrapaces* Hewitson, Entom. M. Mag. 1876,  
p. 150, ♂♀; Lep. coll. Atkinson, p. 1, pl. 1, figs. 6, 7, 8  
♂♀ (1879). Moore, P. Z. S. 1878, p. 830.

*Euthalia satrapaces* de Nicéville, Butt. of India etc.,  
II. 206 (1886). Moore, L. J. p. 94/95, Plate 224, figs. 1,  
1a, 1b, 1c, 1d, ♂♀.

Patria: Burma, Tenasserim, W.-Siam (Moore) Lower-Burmah  
(coll. Fruhstorfer.)

*lepidea* (*Adolias lepidea*) Butler, Annals of Nat. Hist. 1868, p. 71.  
Moore, P. Z. S. 1878, p. 830.

*Euthalia lepidea* de Nicéville, Butt. of India etc., II.  
p. 203, pl. 19, fig. 78 ♂ (1886). Distant, Rhop. Malayana,  
p. 439, pl. 36, figs. 4, 5, ♂♀ (1886).

*Adolias cocytus* Moore, Tr. Ent. Soc. 1859, p. 76. Moore,  
l. c. pag. 96/97, Plate 225, figs. 1, 1a, 1b, 1c, 1d, 1e, ♂♀,  
de Nicéville, Gazetteer p. 144.

Patria: North-Eastern and South-India, Burma, Tenasserim,  
Malay. Peninsula (Moore) Ober-Burmah, Malabar (coll.  
Fruhstorfer).

*cognata* Moore, l. c. p. 98, Plate 226, figs. 1, 1a, ♀. Siam.

*andersoni* (*Euthalia andersoni*) Moore, Journ. As. Soc. Bengal.  
1884, p. 18, id. Journ. Linn. Soc. Zool. 1886, p. 38, pl. 3,  
figs. 3, 4, ♂♀; de Nicéville, Butt. of India etc., II. p. 203  
1886. Moore, l. c. pag. 88/99, Plate 226, figs. 2, 2a, 2c, ♂♀.

Patria: Tenasserim, Mergui Archipelago.

*phlegethon* (*Felderia phlegethon*) Semper, Reisen Phil. Lep. p. 90,  
pl. 17, figs. 6—9 ♂♀ (1888). Moore, l. c. p. 99.

Patria: Samar, Camiguin de Mindanao. N.O.-S.O.-Min-  
danao (Semper), Bazilan, Febr. März 1898, W. Doherty leg.  
in coll. Fruhstorfer.

*monina* (*Pap. monina*) Fabr., Mant. Ins. p. 51 (1778), *Adolias*

*monina* Butler, P. Z. S. 1868, p. 608, pl. 45. fig. 4, ♂; Catal. Fabr. Lep. B. M. p. 89; *Euth. cocytina* Distant, Rhop. Malay. p. 125, pl. 18. fig. 7, ♀; Moore, l. c.

Patria: Malay. Peninsula.

*cocytina* (*Aconthea cocytina*) Horsf., Zool. Journ. 1830, p. 67, pl. 4. fig. 3, 3a, ♂ (*Pap. cocyta* Fabr., Ent. Syst. III, p. 127, ♂). *Adolias godartii* Gray, Lep. Ins. Nepal, p. 14, pl. 12, fig. 2, (1835—46). Moore, l. c.; *cocytus* Martin et de Nicéville, p. 421/422. Hagen, Lep. von Banka, B. E. Z. p. 146, 1892. ♀ *ludekingii* Voll., Tijd. Ent. 1862, p. 189, pl. 10, fig. 3 ♀, Deli, Tebing-Tinggi (coll. Fruhstorfer).

*ambalika* (*Adolias ambolika*) Moore, Tr. Ent. Soc. 1859, p. 74, pl. 5, fig. 3, ♀; Butler, Ann. N. H. 1868, p. 98 ♂. Moore, l. c. ♀; *asoka* Felder, Reise Novara, Lep. III. p. 433, pl. 58, fig. 1, ♀ (1867); *vacillaria* Butler, P. Z. S. 1868, p. 606, pl. 45. fig. 1, ♀.

Cotype von *ambalika* in meiner Sammlung. Nord- und S.-Borneo. Lawas, Februar, A. Everett leg.

*gopia* (*Adolias gopia*) Moore, Tr. Ent. Soc. 1859, p. 73, pl. 5, fig. 4, ♀. Moore, l. c.

Patria: Borneo(?) Malay. Peninsula.

*blumei* (*Adolias blumei*) Voll. Tijd. Ent. 1862, p. 204, pl. 12, figs. 3. 4 ♂. Moore, l. c. Trockenzeitform. Die Regenzeitform hiervon habe ich nach einem ♂ aus der Felder'schen Sammlung im Museum Tring als „javana“ benannt, vide B. E. Z. p. 333, 1897. Snell. T. v. E. 1891, p. 292 erwähnt *blumei* von Billiton. Ohne Kenntnis des ♀ der Billitou-Art lässt sich nicht entscheiden, ob *blumei* oder eine andere Species dort vorkommt.

O.- und W.-Java, Billiton (?)

*diardi* (*Adolias diardi*) Voll., Tijd. Ent. 1862, p. 188, pl. 10, fig. 2, ♀; Butler, Ann. N. H. 1868, p. 98, ♂. Moore, l. c. *Diardi* ist der Borneorepäsentant von *cocytina* Horsf.

Patria: S.-Borneo.

*magnolia* Staudinger. Iris 1896, p. 235, taf. V, fig. 5 ♀.

Patria: Kina-Balu, ♂ ♀ coll. Fruhstorfer.

*jordani* Fruhstorfer. Soc. Entom., 15. Febr. 1896, B. E. Z. t. 11, p. 333/334, 1897. Distant, Rhop. Malay. p. 127. pl. 15, fig. 5, ♂; id. pl. 14, fig. 3, ♀; Martin et de Nicéville p. 422/423.

Snellen, T. v. E. 1891, p. 292 als *blumei*? Hagen, Lep. von Banka B. E. Z. p. 146, 1892.\*)

Patria: Singapore, Perak (coll. Fruhstorfer).

*gandava* (*Adolias gandava*) Voll. Tijds. Ent. 1862, p. 199, pl. 11, fig. 4, ♀. Moore, l. c.

Patria: Borneo(?)

*puseda* (*Adolias puseda*) Moore, Catal. Lep. Mus. E. J. C. I. p. 191, (1857); Tr. Ent. Soc. 1859, p. 71, pl. 6, fig. 5, ♀; Lep. of Ceylon, p. 529. *Euth. puseda* Distant, Rhop. Malay. p. 125, pl. 18, fig. 8, ♀, id. pl. 15, fig. 3, ♀. Moore, l. c.

Patria: Penang, Malay. Peninsula (Moore) ♀ Jelebu, Perak, Singapore (coll. Fruhstorfer).

*flora* (*Tanaöcia flora*) Butler, P. Z. S. 1873, p. 235. id., pl. 21, ♀; Distant, Rhop. Malay. p. 129, pl. 18, fig. 6, ♀. Syn. *Euth. macnairi* Distant, l. c. p. 123, pl. 14, fig. 3 ♂, 10 ♀ (1883). Moore, l. c.

Patria: Malay. Peninsula.

*stoliczkana* (*Euth. stoliczkana*) Distant, l. c. p. 124, pl. 14, fig. 11, ♀ (1883). Moore, l. c.

Patria: Malay. Peninsula.

*maclayi* (*Euth. maclayi*) Distant, l. c. p. 124, pl. 14, fig. 12, ♀ (1883). Moore, l. c.

Patria: Malay. Peninsula.

*salangana* (*Euth. salangana*) Fruhstorfer, Ent. Nach. 1896, p. 39. Moore, l. c.

Patria: Salanga Island.

Nahe *Euthalia maclayi*, jedoch noch heller und mit violetten Bändern auf der Flügeloberseite. Das violette Marginalband auf den Vorderflügeln schmaler als bei *maclayi* und nach dem Apex zu ganz verschwindend, auf den Hinterflügeln dagegen viel breiter. Unterseite der Vorderflgl ohne weissen Subapicalfleck und mit fast ganz obsoler schwarzer Submarginallinie, welche nicht gezackt ist und fast gerade verläuft. Hinterflügel ohne Spur eines schwarzen Submarginalbandes, sonst wie bei *maclayi*, nur mit etwas hellerem und violett (nicht blau) bezogenem Aussenrande.

Type von der Insel Salanga im British-Museum.

Wahrscheinlich eine Subspecies von *ambalika*.

*semperi* (*Felderia semperi*) Stdgr., Iris 1889, p. 77. Moore, l. c.

Patria: Palawan.

\*) Ist wahrscheinlich nur Subspecies von *ambalika* oder einer nahe verwandten Art, deren ♂♂ blau gesäumt sind.

*japis* (*Nymph. japis*) Godart, Encyc. Méth. IX, p. 382 (1819); Lucas, Lep. Exot. pl. 69, fig. 1, ♀ (1835); Moore, Tr. Ent. Soc. 1859, p. 73; Fruhst., Berl. Ent. Zeit. 1894, p. 245, pl. 18, fig. 7, ♀. Moore, l. c. pag. 99/100. Fruhst. B. E. Z. 1896, p. 302.

Patria: Ost-Java, auf Höhen bis zu 1500'.

*japis böttgeri* (*Felderia böttgeri*) Fruhst., Entom. Nachr. XX, p. 19—21, 1894; Berl. Ent. Zeit. 1894, p. 244, pl. 18, figs. 5, 6, ♂♀ und 1896, p. 302; Moore, l. c. pag. 100. Fürbringer in Semon's Reisen, Jena 1895, p. 243.

Patria: West-Java, Vulkan Gede — nur im Gebirge von 4000' an.

### Subgenus *Kirontisa*.

Moore, Lep. Ind. p. 100, 1897.

*telchinia* (*Adolias telchinia*) Ménétries, Catal. Mus. Petr. Lep. II, p. 120, pl. 9, fig. 5 ♂ (1857). Moore, Tr. Ent. Soc. 1859, p. 77; Butler, P. Z. S. 1868, p. 608.

*Euthalia telchinia* de Nicéville, Butt. of India etc, II, p. 206 (1886).

*Adolias aphidas* Hewitson, Exot. Butt. III, Ad. pl. 2, figs. 8, 9 (1862) ♀, de Nicéville, Gazetteer p. 143. Moore, L. J. pag. 100/101, Plate 227, figs. 1, 1a, 1b, 1c, ♂♀.

Patria: Nepal, Sikkim, Khasias, Cachar.

### Subgenus *Tasinga*.

Moore, l. c. p. 101, 1897.

*anosia* (*Adolias anosia*) Moore, Catal. Lep. Mus. E. J. Compy. I, p. 187, (1857); Trans. Ent. Soc. Lond. 1859, p. 65, pl. 5, fig. 1 ♂♀. *Euthalia anosia* Kirby, Syn. Catal. D. Lep. p. 254 (1877); Distant, Rhop. Malay. p. 117, pl. 14, fig. 5, ♀ (1883); de Nicéville, Butt. of India etc., II, p. 222 (1886); Moore, L. J. p. 101/103, Plate 227, figs. 2, 2a, ♂♀. Martin et de Nicéville p. 426, L. de Nicéville Butt. Bali p. 689, 1898; Hagen, B. E. Z. 1892, p. 146, de Nicéville Gazetteer p. 144.

Patria: Sikkim, Assam, Cachar, Burma, Tenasserim (Moore).

Von mir in Ost- und West-Java gefangen, aber in meiner Java-Liste aus Versehen ausgelassen. Bali (leg. Doherty), Banka (Hagen) Cherrapunji, S.-Borneo (coll. Fruhstorfer).

**Subgenus Sonepisa.**

Moore, Lep. Indica p. 110.

*kanda* (*Adolias kanda*) Moore, Trans. Ent. Soc. London 1859, p. 69, pl. 4, fig. 5 ♂.

*Euthalia elicius* de Nicéville, Journ. Bombay Nat. Hist. Soc. 1890, p. 205, pl. D., fig. 8, ♂; Moore, Lep. J. p. 110/111; Martin et de Nicéville l. c. p. 124.

Patria: Burma, Upper Tenasserim, Malay. Peninsula, Borneo (Moore), Sumatra (de Nicéville) Nord-Borneo (coll. Fruhstorfer).

**Euthalia.**

*Euthalia* Hübner, Verz. Bek. Schmett. p. 41 (1816). Moore, Lep. of Ceylon, I. p. 31 (1880).

*Euthalia* (part) Distant, Rhop. Malay. p. 114 (1883), de Nicéville, Butt. of India etc., II. p. 191 (1886).

*Aconthea* Horsfield, Desc. Catal. Lep. E. J. C. pl. 5 et 8 (1829); id. Zool. Journ. V. p. 65 (1830).

*Adolias* (part) Boisduval, Spec. Gén. Lep. pl. 3, f. XI (1836). Doubleday and Westwood, Gén. D. Lep. p. 289 (1850). Moore, Catal. Lep. Mus. E. J. Company, I. p. 185 (1858); Trans. Ent. Soc. 1859, p. 62. Vollenhoven, Tijds. voor Entom. 1862. p. 181. Butler, P. Z. S. 1868, p. 599. Itanus Doubleday, Gén. D. Lep. pl. 41, fig. 4 (1848).

*Adolias* (sect. I, Itanus, part) Felder, Neues Lep. p. 34 (1861).

*Euthalia* Moore, Lep. Ind. p. 111, 1897.

*garuda* (*Adolias garuda*) Moore, Catal. Lep. Mus. E. J. Company, I. p. 186, pl. 6, figs. 2, 2a, larva and pupa; id. Trans. Ent. Soc. 1859, p. 64, pl. 3, fig. 2, ♂♀. Butler, Proc. Zool. Soc. 1868, p. 603.

*Euthalia garuda* Moore, Lep. of Ceylon, I. p. 32, pl. 16, figs. 2, 2a, ♂♀ (1881); Distant, Rhop. Malay. p. 117, pl. 14, figs. 1, 2, ♂♀ (1883); de Nicéville, Butt. of India etc., II. p. 216 (1886). Moore l. c. p. 115/116. Wet-Season Brood, Plate 234, figs. 1, larva and pupa; 1a, 1b, 1c, ♂♀; Dry-Season Brood, l. c. 117/120. Plate 235, figs. 1, 1a, 1b, 1c, ♂♀. *Euthalia merilia* Swinhoe, Trans. Ent. Soc. 1893, p. 286, de Nicéville, (Gazetteer of Sikkim, Calcutta 1894, p. 143/144).

Patria: Regenzeitform aus Indien, Ceylon, Burma, Karwar, Coromandalküste, (coll. Fruhstorfer), Mussoorie, (de Nicéville), Trockenzeitform Bangpai, Siam (Coll. Fruhst.).



*garuda sandakana* Moore, l. c. *E. garuda*, Martin et de Nicéville p. 424.

Patria: Kina-Balu, Deli (coll. Fruhstorfer) Banka-Exempl. vide Hagen, B. E. Z. 1892, p. 146 gehören wohl auch hierher.

*garuda kastobo* Hagen, Lep. von Bawean, Wiesbaden 1896 p. 187/189, t. IV, f. 5, Pagenstecher, l. c. 1898, p. 183/184. Insel Bawean (coll. Fruhstorfer).

*vasanta* (*Adolias vasanta*) Moore, Trans. Ent. Soc. Lond. 1859, p. 77, pl. 7, fig. 2, ♀. Butler, P. Z. S. 1868, p. 602.

*Euthalia vasanta* Moore, Lep. of Ceylon, I. p. 33, pl. 17, figs. 2, 2a, 2b, ♂ ♀, larva and pupa (1881); de Nicéville, Butt. of India etc., II. p. 217 (1886); Moore, l. c. p. 120/121, Plate 236, figs. 1, 1a, 1b, 1c, 1d, ♂ ♀, larva and pupa.

Patria: Ceylon, Mai-Juni (H. Fruhstorfer leg.) ♀ aberr. ohne weisse Subapicalbinde der Vdflgl. in meiner Sammlung.

*numerica* Weymer, Stett. Ent. Zeit. 1885, p. 267, pl. 1, figs. 1, 2, ♂ ♀; Moore, l. c., Kheil, Rhopal. der Insel Nias, Berlin 1884, p. 26 als *octogesimae* Vollenh. Patria: Nias.

*alpheda* (*Nymph. alpheda*) Godart, Enc. Méth. IX, p. 384 (1823); Moore, Tr. Ent. Soc. 1859, p. 66, pl. 3, fig. 4, ♂ ♀. Syn. *Adolias octogesimae* Vollenhoven, Tijd. Ent. 1862, p. 193, pl. 10, fig. 5 ♂, *Euth. jama* Distant, Rhop. Malay. p. 119, pl. 14, fig. 8, ♂; pl. 15, fig. 4, ♀. Moore, l. c., Fruhst. B. E. Z. p. 302, 1896.

Patria: Malay. Peninsula; Java auf 4000'.

*acontius* (*Adolias acontius*) Hewitson, Annals of Nat. Hist. 1874, p. 357; Exot. Butt. V, Ad. pl. 4, fig. 11, ♀ (1874). Wood-Mason and de Nicéville, J. A. Soc. Beng. 1881, p. 247, ♂.

*Tanaëcia acontius* Moore, P. Z. S. 1877, 586.

*Euthalia acontius* de Nicéville, Butt. of India etc., II. p. 215 (1886). Moore, l. c. p. 121/122, Plate 235, fig. 2.

Patria: South Andamans.

*jama* (*Adolias jama*) Felder, Reise Nov. Lep. III, p. 431 (1866). Butler, Proc. Zool. Soc. 1868, p. 604; id. Trans., Linn. Soc. Zool. I, p. 539 (1877).

*Euthalia jama* de Nicéville, Butt. of India etc., II. p. 219 (1886); id. J. A. Soc. Bengal 1887, p. 361, pl. 16, fig. 3, 4, ♂ ♀. Moore, l. c. p. 122/123. Plate 237, figs. 1, 1a, 1b, 1c, 1d, 1e, ♂ ♀. Martin et de Nicéville, Gazetteer, p. 144.

Patria: Sikkim, Bhotan, Assam, Naga and Khasia-Hills, Cachar, Lushai-Hills, Burma (Moore), Sumatra (coll. Fruhst.)

Auf Billiton fliegt eine wahrscheinlich neue Lokalrace von *jama*, von welcher Snellen T. v. E. p. 291/292, 1891, sagt, dass der ♂ dunkler, das ♀ heller aussieht als javanische *alpheda* Godt.

*phemius* (*Itanus phemius*) Doubleday and Hewitson, Gén. D. Lep. pl. 41, fig. 4, ♂ (1848).

*Adolias phemius* Westwood, Gén. D. Lep. p. 291 (1850). Moore, Trans. Ent. Soc. 1859, p. 65, pl. 3, fig. 3 ♂ (nec ♀).

*Adolias* (*Itanus phemius*) Felder, Neues Lep. p. 34 (1861). *Euthalia phemius* de Nicéville, Butt. of India etc., II. p. 218 (1886); Staudinger, Exot. Schmett., pl. 54.

*Adolias sancara* Moore, Catal. Lep. Mus. E. J. Company, I. p. 195 (1857); id. Trans. Ent. Soc. 1859, p. 78, pl. 9, fig. 1, ♀, de Nicéville, Gazetteer p. 144. Moore, l. c. p. 123/125, Plate 238, figs. 1, 1a, 1b, 1c. ♂ ♀.

Patria: Sikkim, Bhotan, Assam, Silhet, Cachar, Khasia and Naga-Hills, Burma, Siam, Malay. Peninsula, Hong-Kong(?)

*euphemius* Staudgr. Iris 1896, p. 238/239. Kina-Balu. Vielleicht synonym mit *parta* Moore, nec Dist.

*apicalis* (*Adolias apicalis*) Vollenhoven, Tijds. voor. Entom. 1862, p. 186, pl. 10, fig. 1, ♂.

*Euthalia parta* Distant, Rhop. Malay. pl. 37, fig. 7, ♂ (nec Moore).

*Euthalia alpheda* Elwes, P. Z. S. 1891, p. 280 (nec Godt).

*Euthalia binghamii* de Nicéville, Journ. Bombay Nat. Hist. Soc. 1895, p. 265, pl. N. fig. 8 (♀ only); *Euth. parta*, Martin et de Nicéville, p. 426. Moore, l. c. p. 125/126, Plate 239, figs. 1, 1a, 1b, 1c, ♂ ♀.

Patria: Lower-Burma, Tenasserim, Malay. Peninsula S. E. Borneo, Sumatra (coll. Fruhstorfer).

*aconthea* (*Pap. aconthea*) Cramer, Pap. Exot. II, pl. 134, figs. C, D, (1779). Boisd. Spec. Gén. Lep. I, pl. 3, fig. 2 (1836). Syn. *Nymph. disconthea* Godt. Enc. Méth. IX, p. 384 (1823);

*Aconthea primaria* Horsf. Catal. Lep. Mus. E. J. C. pl. 8, fig. 6 (1829). Moore l. c., Fruhstorfer, B. E. Z. 1896, p. 302.

Fürbringer in Semon's Reisen p. 243, 1895.

Patria: West-Java (coll. Fruhstorfer), Borneo (Moore)?

*aconthea nivepicta* Fruhstorfer, B. Ent. Zeitschr. p. 384, 1897. L. de Nicéville, Bali, Lombok etc. p. 689.

Lombok auf 2000' Höhe.

*merta* (*Adolias merta*) Moore, Tr. Ent. Soc. 1859, p. 72, pl. 6, fig. 4, ♀. Distant, Rhop. Malay. p. 437, pl. 43, figs. 1, 2, ♂♀ (1886); Moore, l. c. p. 130. Martin et de Nicéville p. 425.

Patria: Java, Sumatra.

*agnis* (*Adolias agnis*) Vollenhoven, Tijd. Ent. 1862, p. 202, pl. 12, fig. 2 ♀. Fruhstorfer, Berl. Ent. Zeit. 1894, p. 245, pl. 18, fig. 8, ♂. Moore, l. c., Fruhst. B. E. Z. p. 302, 1896, Martin et de Nicéville p. 425.

Patria: Sumatra, Java, Gede 4000'.

*mahadeva* (*Adolias mahadeva*) Moore, Trans. Ent. Soc. 1859, p. 68, pl. 4, fig. 1, ♂; Moore, l. c.; Fruhstorfer, B. E. Z. 1896, p. 302.

Patria: Ost- und West-Java.

*sakii* de Nicéville, Journ. A. S. B; vol. I. XIII, pt. 2, p. 425; *Tanaëcia sakii* Moore, Lep. Ind. pag. 84.

Patria: Sumatra.

*sakii sericea* Fruhstorfer. Societas entomologica No. 17, 1. Dez. 1896; B. E. Z. p. 334, 1897.

Patria: Nias.

*eriphyle* (*Euth. eriphyle*) de Nicéville, Journ. Bombay Nat. Hist. Soc. 1891, p. 353, pl. 4, fig. 7 ♂;

*Euthalia delmana* Swinhoe. Trans. Ent. Soc. 1893, p. 287 ♂; Moore l. c. 127/128, Plate 238, figs. 2, 2a, ♂. Martin et de Nicéville p. 245.

Patria: Cherra Punji, Khasia-Hills, Tenasserim, Sumatra, Nord-Borneo (coll. Fruhstorfer).

*somadeva* Feld. Neise Novara Lep. III, p. 432, ♀ (1867);

*Nora somadeva* Moore, l. c. p. 110.

Patria: Borneo?

*lusiada* Felder, Wien. Ent. Monats. 1863, p. 119; Moore, l. c. Semper, Lep. Phil. p. 87, Taf. XVI, fig. 5, 6 ♂.

Patria: Mittel-Luzon (Semper). Bazilan, Febr., März 1898. W. Doherty leg. in (coll. Fruhst.)

***lusiada mindorana*** Fruhst. nov. subsp. Aussensaum der Htflgl grün bezogen. Unterseite ebenfalls reicher grün — alle schwarzen Flecken intensiver und ausgedehnter als in *lusiada*. Das ♀ ist grösser als der ♂, heller braun und trägt auf den Vdflgl. drei Makeln — welche oberseits grau — unterseits rein weiss aussehen.

Patria: Mindoro, Dr. Platen leg. coll. Fruhstorfer.

*pheleda* Semper, Reisen Phil. Lep. p. 88, pl. 16, figs. 7, 8, ♂♀; Moore, l. c.

Patria: Luzon, Camiguin de Mindanao, (S.O.-Mindanao).

*parta* (*Adolias parta*) Moore, Catal. Lep. Mus. E. J. C. I, p. 185, ♂♀ (1857). Trans. Ent. Soc. 1859, p. 63, pl. 3, fig. 1, ♂♀; Moore, l. c.

Patria: Borneo.

*zichri* (*Adolias zichri*) Butler, Cistula Entom. I, p. 6 ♂, (1869).

*Euthalia zichri* Distant, Rhop. Malayana, p. 438, pl. 43, fig. 6, ♂ (1886); Moore, l. c. p. 126/127. Plate 240, figs. 1, 1a, ♂. Martin et de Nicéville p. 426.

Patria: Lower-Tenasserim, Malay. Peninsula, Borneo.

*zichri binghami* (*Euth. binghami*) de Nicéville, Journ. Bombay Nat. Hist. Soc. 1895, p. 264, pl. N., fig. 7 (♂ only); Moore, l. c. p. 128/129, Plate 239, figs. 2, 2a, ♂. Nach Moore's Abbildung — zu urteilen scheint *binghami* der Ober-Tenasserim-Repräsentant der südlicheren *zichri* zu sein.

*zichri rhamases* Stdgr. Iris 1889, p. 75/76.

Patria: Palawan, Jan. 1898. W. Doherty leg.

*ottonis* Fruhst. nov. spec. Iris 1899. Ins. Nias.

*limbata* Fruhst. Süd-Borneo.

### ***Euthalia limbata* nov. spec.**

Eine mir aus Süd-Borneo zugegangene *Euthalia* erinnert etwas an die Figur der *Euthalia zichri* Butl. in Distant's Rhopal. Malayana t. 43, No. 6.

Der Flügelschnitt der neuen Art, welche *limbata* heissen mag, ist jedoch gedrungener und kürzer. Auf den Vdflügl. fehlt die bronzebraune Saumbinde, welche durch eine dunkelgrüne ersetzt wird. Die Htflgl. werden von einem breiten violetten Aussensaum geschmückt, welcher analwärts eine hellblaue Färbung annimmt. Der Apicalwinkel der Htflgl. ist heller und glänzender braun als der Innenteil und von zwei zusammenhängenden, winkelförmigen Zacken durchschnitten.

Die Unterseite der Flügel ist hell gelblichbraun, jedoch dunkler als Distant's Abbildung von *zichri*. Die Submarginalbinde der Vdflgl. besteht aus schmäleren und schwarzen, dreieckigen Fleckchen, welche sich auf den Htflgl., allerdings obsolet fortsetzen. Eine kaum sichtbare, sehr verwaschene, braune Medianbinde durchzieht beide Flügel. Cellularringe auf allen Flügeln wie in *zichri*. In der Nähe der Basis über dem Ursprung der SM zeigt sich ein schwarzbrauner Punkt.

Der Analwinkel ist hell und matt grün bezogen. Palpen hell graubraun. Fühlerkeule unten rot.

*Limbata* erinnert etwas an *Nora ramada* Moore und

*cordelia* sowie *ilka* Fruhst., differiert aber von diesen durch das Fehlen jedweder weissen Punkte und Binden.

♂ Vdflglänge 28 mm.

Type von Banjarmasin, S.-Borneo in meiner Sammlung.

Neue **Euthalien** aus der *lubentina*- und *adonia*-Gruppe und  
Uebersicht der bekannten Arten.

**Euthalia lubentina philippensis** nov. subspec.

Ein ♂ aus Bazilan unterscheidet sich von *lubentina*-♂♂ von Sikkim durch das Fehlen des dritten, costalen weissen Punktes jenseits der Zelle und die reiner weisse, äussere subapicale Punktreihe. Die roten Querbänder der Zelle werden von geradlinigen schwarzen Strichen begrenzt, im Analwinkel steht ein weisslicher Fleck und der ganze Raum vom Innenrand bis an die Zellwand ist blauschwarz bezogen, was besonders beim ♀ auffällt. Der Analwinkel der Htflgl. ist ausgedehnter und intensiver grün.

Ein ♀ aus Luzon, welches dem Berliner Museum gehört, und das mir durch die Güte des Herrn Dr. Karsch zugänglich wurde, zeichnet sich von südindischen *lubentina* ♀♀ aus, durch geringer entwickelte weisse Medianflecken der Vdflgl. Unterhalb der SM steht im Analwinkel nur noch ein weisser Punkt, ebenso sind die oberen apicalen weissen Punkte um Vieles kleiner.

Von der inneren Reihe roter Punkte der Htflgl. sind nur noch zwei vorhanden, die submarginalen schwarzen Makeln sind ebenfalls obsoleter.

Auf der Htflgl.-Unterseite dagegen sind alle roten Flecken intensiver, die cellularen grösser, die medianen schmaler. Der Costalrand ist breiter rot gesäumt.

Auf dem Apex der Vdflgl. ist nur noch eine Spur von Braun vorhanden, alles Uebrige ist blaugrün angedunkelt.

♂ Type von Bazilan, Febr. März 1898, W, Doherty leg.

♀ Type aus Luzon.

**Euthalia adonia sapitana** nov. subspec.

(*Euthalia adonia* Fruhst. B. E. Z. p. 302 und 384 1896.)

Ein von mir in Lombok gefangenes ♀ unterscheidet sich von typischen *adonia* Cramer-♀♀ aus Java auf der Oberseite der Vdflgl. in folgenden Punkten.

Die costalen Flecke der weissen Medianbinde sind grösser

und deshalb dichter zusammenstehend, die untersten drei an der SM sind schmaler.

Die Medianbinde der Htflgl. ist ebenfalls um vieles schmaler und deren untere Flecken tiefer von schwarzen Halbmonden eingeschürt.

Auf der Htflgl.-Unterseite ist das cellulare Rot obsoleter. Type, ein ♀ von Sapit, Lombok auf 2000' Höhe im Mai 1896 gefangen.

***Euthalia adoniã princesa* nov. subspec.**

*Euthalia lubentina* Cr. var. *adonia* Stögr. Iris 1889, p. 72/73.

Ein ♀ aus Palawan differiert von solchen aus Java dadurch, dass die obersten Makeln der weissen Medianbinde der Vdflgl. schmaler, länger und isolirter aussehen. Der vierte Subapicalpunkt ist mit dem dritten Costalstrichfleck zusammengeflossen. Der weisse Fleck in der Vdflgl.-Zelle ist viel kleiner und dreieckig.

Unterseite: Die Vdflgl. tragen einen breiteren weissen Aussensaum, eine dunklere und ausgedehntere schwarze Submarginalbinde. Die Medianbinde der Htflgl. besteht aus inniger verwachsenen nach innen und aussen schwarz umsäumten, mehr quadratischen Flecken.

Das Rot der Unterseite aller Flügel ist obsoleter.

Type ein ♀ aus Palawan, Jan. 1898. W. Doherty leg.

***Euthalia adonia malaccana* nov. subspec.**

*Euthalia adonia* var. Distant, Rhop. Malay. p. 120, pl. XIX, f. 10 u. 11 ♂♀ 1883. Moore, Lep. Ind. p. 129.

Malacca-*adonia* bilden die prächtigste und farbenreichste Subspecies und unterscheiden sich nach Distant's Figur von javanischen in folgender Beziehung.

♂ Oberseite: Die Vdflgl. sind am Aussensaum grün umrandet. Im Apicalteil der Vdflgl. lagert ein blauer Fleck.

Unterseite: Sämtliche roten Flecken der Htflgl. sind reduziert und die analen und subanalen roten Punkte fehlen.

♀. Die Apicalpunkte der Vdflgl. sind grösser, die Medianbinde der Htflgl. ist costalwärts schmaler, nach dem Analwinkel zu, breiter. Der anale rote Fleck fehlt, ähnlich wie in Sumatra-Stücken vide Vollenhov. T. v. Ent. 1862 p. 187.

Malacca (Distant).

***Euthalia adonia montana* nov. subspec.**

Neben *Euthalia lubentina whiteheadi* Grose Smith empfind ich vom Kina-Balu eine besonders charakterische Lokalrace der *adonia* Cr. Der ♂ differiert von Java-Stücken und allen anderen

Subspecies durch die bedeutendere Grösse und dunklere Grundfarbe. Die schwarze Submarginalbinde der Vdflgl. und alle schwarzen Punkte und die äussere Medianbinde der Htflgl. sind intensiver und ausgedehnter.

Unterseite: Die weisse mediane Punktreihe ist etwas reduzierter, das Rot der Htflgl. schärfer abgesetzt, und der grüne Analsaum weiter ausgedehnt.

Palpen und Vorderfüsse intensiver rot.

Das gleichfalls grössere ♀ hat kürzere und schmalere, und deshalb weiter getrennt stehende, weisse Medianflecken der Vdflgl.

Die Mittelbinde der Htflgl. ist ähnlich wie auf Distant's Figur der *malaccana* weiter nach innen gerückt, ebenso verlänft die Binde von der Costa nach dem Analwinkel zu allmähig breiter werdend. Die drei apicalen roten Punkte der Htflgl. sind kleiner als in *adonia* und harmonieren mit *malaccana*.

Die rote Fleckung der Unterseite aller Flügel ist etwas obsoleter als in *adonia*.

♂ Costallänge der Vdflgl. 32 mm, ♀ 40 mm.

Patria: Kina-Balu, Nord-Borneo.

Borneo's Reichtum an Euthalien ist erstaunlich. Neben *adonia montana*, welche anscheinend nur auf dem Kina-Balu fliegt, kommen noch drei Repräsentanten und Verwandte von *lubentina* vor. Es sind dies *djata* Distant und *whiteheadi* Grose Smith sowie *adeona* Grose Smith.

*Djata* Distant muss *ludonia* Stdgr. von Palawan sehr nahe stehen. Nach Distant's Beschreibung differiert die mir unbekannt *djata* von *lubentina* in folgenden Punkten.

♂ ist kleiner, dunkler. Vdflgl. oben ohne rote Zellflecken und ohne weisse Apicalflecke. Unterseite: Den Vdflgl. fehlen ebenfalls die weissen Makeln.

Auf den Htflgl. ist der rote Costalsaum auf die Basis beschränkt und die Submarginalflecken werden nach dem Analwinkel zu obsolet.

Das ♀ ähnelt *lubentina*-♀, unterseits fehlt jedoch die innere Reihe roter und schwarz begrenzter Fleckchen. Die Oberseite wird von zwei gewellten, discalen schwarzen Linien durchzogen.

Spannweite ♂ 50 mm, ♀ 60 mm.

*Euth. whiteheadi* Grose Smith vom Kina-Balu beschrieben, zeichnet sich vor *lubentina* durch zwei ultracellulare, gabelförmig stehende Reihen von weissen Apicalflecken der Vdflgl. aus, von welchen in *lubentina* nur die äusseren drei Punkte vorhanden sind.

*Adeona* dürfte sich als weitere Borneo-Lokalrace von *lubentina* erweisen. Eines meiner ♀♀ aus Süd-Borneo differiert von der

typischen, von Grose Smith aus Nord-Borneo abgebildeten Art durch die schmälere weissen Flecken der Schrägbinde der Vdflgl., kleinere Apicalflecken und den kleinen, runden weissen Punkt unter der S M. Die Discalbinde der Htflgl. ist schmaler und intensiver rot.

Staudinger's Ansicht, dass *adonia* Cr. nur eine Varität oder Zeitform von *lubentina* sei, muss ich entgegentreten, weil Doherty beide nebeneinander im Januar 1898 auf Palawan gefangen hat. Auch in Java kommt im Tenggergebirge *culminicola*, welche *lubentina* auf dieser Insel vertritt, zur selben Zeit und auf Höhen von ca. 4000' neben *adonia* vor. Dafür, dass *lubentina* wie *adonia* gute Arten sind, spricht auch deren weite Verbreitung.

Aus der *lubentina*-Gruppe sind bis jetzt bekannt:

A. ♀ mit einer weissen Discalbinde der Vdflgl., welche vom Costalrand nach dem Analwinkel zu schräg verläuft.

*lubentina* (*Papilio lubentina*) Cramer, Pap. Exot. II, pl. 155, figs. C, D, ♀ (1777). Fabricius, Spec. Ins. II, p. 91 (1781). Mant. Ins. II, p. 49 (1787); Ent. Syst. III. 1, p. 121 (1893). Donovan, Ins. China pl. 36, fig. 3, ♂ (1799). China.

*Euthalia lubentina* Hübner, Verz. bekannt. Schmett. p. 41 (1816). Moore, Lep. of Ceylon I, p. 31, pl. 16, figs. 1, 1a, 1b, ♂♀, larva and pupa (1880). Distant, Rhop. Malay. p. 128, pl. 14, fig. 4, ♂ 1883, de Nicéville, Butt. of India, etc. II. p. 220 (1886). Martin et de Nicéville, Sumatra p. 426.

*Nymphales lubentina* Godart, Enc. Méth. IX, p. 400 (1819).

*Adolias lubentina* Moore, Catal. Lep. Mus. E. J. Company, I. p. 188, pl. 12, figs. 13, 13a, larva and pupa (1857). Butler, P. Z. S. 1869, p. 88. Moore, Lep. J. p. 112/115, Plate 233, figs. 1, 1a; larva and pupa 1, 1b, 1c, 1d, 1e, ♂♀. Mackinnon et de Nicéville J. B. N. 1897/98, p. 374. H. Druce Lep. of Siam, Proc. Zool. Soc. 1864, p. 116. Nahconchaisee bei Bankok.

Patria: India, Ceylon, Burma, Malay. Peninsula.

*lubentina whiteheadi* Grose Smith, Rhop. Exotica pl. 1, fig. 1—3, Oct. 1889, A. N. Hist. 1889, p. 313. Moore, l. c. p. 129.

Patria: Kina-Balu.

*lubentina culminicola* Fruhstorfer, Ent. Nachr. 1894, p. 300; B. E. Z. 1896, p. 302. Moore, l. c.

Patria: Ost-Java, Tengger-Gebirge, Gg. Gede 4000' W.-Java.

*lubentina* n. subspec. Bawean. *Euthalia lubentina* Pagenstecher, J. d. N. V. f. Naturkunde, Wiesbaden 1898, p. 184.

*lubentina philippensis* Fruhst., *Euth. lubentina* Semper l. c. p. 87 und 337/338.



♂ Type von Bazilan, ♀ von Luzon; Mittel-Luzon, Ost-Mindanao (Semper).

*lubentina adeona* Grose Smith et Kirby, Rhop. Exot. p. 13, Euth. pl. 4, f. 5, 6 ♀ 1894; Moore, l. c. p. 129.

26. Jan. 1892, Silam, Nord-Borneo (Cator).

**B.** Weisse Binde der Vorderflügel verläuft parallel mit dem Aussensaum.

*djata* Distant, Ann. Nat. Hist. 1889, p. 53; Moore, l. c.

Patria: Sandakan, Borneo.

*djata ludonia* Staudinger, Deuts. Ent. Zeit. 1889, p. 72. Grose Smith and Kirby, Rhop. Exot. p. 11, Euth. pl. 4, figs. 1—4, ♂♀ (1894). Moore, l. c.

Patria: Palawan, ♂♀ W. Doherty leg. (Coll. Fruhst.).

*irrubescens* Grose Smith, Ann. N. H. 1893, p. 216; Rhop. Exot. p. 13, Euth. pl. 4, figs. 7, 8 (1894); Leech, Butt. of China etc. p. 654; Moore, l. c. Patria: China.

*adonia* (*Pap. adonia*) Cramer, Pap. Exot. III, pl. 255, figs. C, D, ♀ (1779) und pag. 109/110. Hübn. Verz. p. 41 (1816); *Aconthea lubentina* Horsf., Catal. Lep. Mus. E. J. C. pl. 5, figs. 5, 5a, ♂ (1829). Moore, Lep. J. p. 129. Martin et de Nicéville, Sumatra p. 426; Fruhstorfer, B. E. Z. 1896, p. 302.

Patria: Ost- und West-Java (coll. Fruhstorfer), Samarang (Cramer), Sumatra (de Nicéville).

*adonia malaccana* Fruhstorfer. *Euthalia adonia* var. Distant, Rhop. Malay. p. 120, pl. XIX, f. 10, 11 ♂♀ 1883; Moore, Lep. Ind. p. 129.

Patria: Malay. Halbinsel.

*adonia sapitana* Fruhstorfer. (*Euthalia adonia* Fruhst. B. E. Z. p. 6, 1897 und B. E. Z. 1896, p. 384). Sapit, Lombok.

*adonia montana* Fruhstorfer, Kina-Balu, Nord-Borneo.

*adonia princesa* Fruhstorfer. (*Euthalia lubentina* Cr. var. *adonia* Stdgr. Iris 1889, p. 72/73.)

Patria: Palawan Jan. 1898, W. Doherty leg.

*amanda* (*Adolias*) Hew. Exot. Butterfl. II, Ad. t. 1, f. 3, 4 1861. Hopffer, St. E. Z. p. 37, 1874 Snellen T. v. E. 1878, p. 13, Maros, Macassar; Staudinger, Exot. Schmetterl. p. 152, 1888; Rothschild, Iris 1892, p. 438, 2 ♂, 2 ♀.

Samanga, Nov. 1895, Lompa-Battan, 3000' März 1896, S.-Celebes, H. Fruhstorfer leg.

*amabilis* Stdgr. Iris 1896 p. 220 222, t. 1, f. 6 ♀.

Patria: Sula-Mangoli (leg. Dr. Platen).

Uebersicht der *Euthalia evelina*-Racen und Beschreibung  
neuer Lokalformen.

Ueber kaum eine andere *Euthalia*-Species herrscht soviel Unsicherheit in der Nomenclatur wie über die gigantischste von allen, *evelina*, welche sich anscheinend von Continental-Indien aus südlich bis Celebes und den Sula-Inseln, sowie den Philippinen verbreitet hat, und auch auf den grossen Sunda-Inseln vertreten ist.

Die älteste beschriebene Form ist *evelina* Stoll., welche nur in Ceylon vorkommt. Die Nord-Indien-Race hat Kollar 1848 als *derma* beschrieben und ist diese bisher die seltenste geblieben.

De Nicéville zweifelt sogar den Fundort „Masuri“ an und bemerkt auch in seiner neuen Liste der Rhop. von Mussorie, J. B. N. H. Soc. 1897 98, dass ihm *derma* vom Himalaya unbekannt geblieben sei.

Mir ist leider Hügel's Reisewerk „Kashmir“, in welchem Kollar *derma* beschrieben hat, jetzt unzugänglich, weil dieses aus der Kgl. Bibliothek anderweitig verliehen ist, und kann ich deshalb die Originaldiagnose nicht nachlesen. De Nicéville zieht Sylhet-Exemplare zu *derma* und mir gingen Stücke aus den Khasia-Hills zu — ein ♀ auch mit der Bezeichnung „Nepal“, von denen der ♂ am besten mit Borneo-♂♂ übereinstimmt, das ♀ jedoch durch seine hellgraubraune Farbe sofort vor ♀♀ aus allen anderen Gebieten auffällt. Ich halte es nun für sehr wahrscheinlich, dass diese helle, in der Grösse gering entwickelte Subspecies wenigstens ganz ähnlich auch in Kashmir vorkommt, und betrachte solche solange als typisch bis nachgewiesen wird, dass W.-Himalaya-*derma* nicht damit identisch sind.

Die von Moore und Distant abgebildeten *derma* differieren von meinem Nepal- oder besser Assam-Pärchen; (vide meine Notizen über *Ergolis* p. 90) durch die dunkle Medianbinde der Oberseite und die intensiveren Binden der Flügelunterseite, und die viel kräftigere, rote Fleckung der Htflgl. Wegen des fröhlicheren Colorits kann diese bisher unbenannte Subspecies *evelina compta* heissen. Zu *compta* rechne ich Burma-, Tenasserim-, Malacca-, Borneo- und Sumatra-Exemplare, welche unter sich ziemlich übereinstimmen. Sumatra-♀♀ weichen etwas von solchen aus nördlicheren Fundorten ab, durch die hellgraue Flügelunterseite, eine Erscheinung die mich auf dieser Regeninsel sehr in Erstaunen setzt. Die übrigen Lokalracen haben, mit Ausnahme der neu entdeckten *fumosa*, alle Namen. Felder kannte bereits sieben Lokalracen, von welchen er zwei neu benannte.

Die eine dieser Lokalrassen, *soma* Feld. fällt als ♂ und Synonym mit der um 9 Jahre älteren *sicandi* Moore zusammen, und unter der zweiten *eva* vereinigte Felder fünf verschiedene Subspecies, welche sich freilich fast ausnahmslos nur nach den ♀ ♀ unterscheiden lassen. Die Lokalformen aus Nord-Indien, Assam, Java, welche Felder unter *eva* vereinigte, waren alle schon früher benannt, sodass Felder's Name *eva* nur für die Philippinen-Unterart, welche Felder aus Luzon kannte, freibleibt.

Marshall et de Nicéville zählen als in Indien heimisch vier Species aus der *evelina*-Sippe auf, von welchen *soma* als exclusiv javanisch gleich auszuschliessen ist. Bei den übrigen handelt es sich nur um Lokalformen, über deren Verbreitung und Synonymie nachstehende Uebersicht vielleicht zur Aufklärung beiträgt.

### Dophla.

*Dophla* Moore, Lep. of Ceylon I, p. 33 (1880). Semper, Reisen-Phil. Lep. p. 86 (1887).

*Adolias* (sect. V part) Felder, Neues Lep. p. 35 (1861).

*Euthalia* (part) de Nicéville, Butt. of India, II. p. 191 (1886).

*Dophla* Moore, Lep. Ind. p. 103, 1896.

*evelina*, (*Papilio evelina*) Stoll, Cramer, Pap. Exot. V, p. 132, pl. 28, figs. 2, 2b ♂ (1790).

*Nymphalis evelina* Godart, Encycl. Méth. IX, 401 (1819).

*Adolias evelina* Westwood, Gén. D. Lep. p. 291 (1850); Butler, Proc. Zool. Soc. 1868, p. 600.

*Dophla evelina* Moore, Lep. of Ceylon, I. p. 34, pl. 17, figs. 1, 1a ♂ (1881).

*Euthalia evelina* de Nicéville, Butt. of India etc., II. p. 195 (1886), ♂ only.

*Papilio cicero* Herbst, Nat. Schmett. VI, p. 130, pl. 146, figs. 3, 4 ♂ (1693). Staudinger, Exot. Schmett., taf 53, p. 152. Moore, L. J. pag. 104, pl. 228, fig. 1, 1a, 1b, 1c, ♂♀.

Patria: Ceylon, Nord-Ceylon, Juni 1880, H. Fruhst. leg.

*evelina laudabilis* Swinhoe, Annals of Nat. Hist. 1890, p. 355. Moore, l. c. pag. 104 106. Plate 229, fig. 1, larva and pupa, 1a, 1b, ♂♀.

Patria: South-India, Nord-Kanara, Karwar, Trevandrum, Calicut, Nilgiris, Mysore (Moore) Nord-Kanara und Karwar, Aug. 1897 in coll. Fruhstorfer.

*evelina derma* (*Adolias derma*) Kollar, Hügel's Kashmir, IV. 2, p. 436 (1844), de Nicéville, Butt. of India, II. p. 194 (1886).

*Adolias eua* Felder, part Reise Nov. Lep. III. p. 432, (1867); Moore, l. c. pag. 106 107.

Patria: Masuri (Kollar), Assam, Khasias, Silhet.

*evelina compta* Fruhstorfer. *Euth. derma* Distant, Rhop. Malay. p. 116, pl. 19, fig. 4 ♂ 1883; de Nicéville Butt. of India etc., II. p. 195, *derma* Martin et de Nicéville, Sumatra p. 420. *E. evelina* var. *derma* Stdgr. Iris 1889, p. 72.

Patria: Perak, Borneo (Distant), Pahang, Nord- und Süd-Borneo, Tebing-Tinggi und Atjeh, Sumatra (coll. Fruhstorfer), Burma, Tonghoo, Lower-Tenasserim (Moore).

Mein ♂, Type von Nord-Borneo trägt an der Vdflgl-Oberseite jenseits der Zelle einen tiefschwarzen nach unten in dunkelstahlblau übergehenden Fleck. Die costale Region ist von einem dunkel violetten und grünen Schimmer übergossen.

♂ Vdflglänge 44 mm, ♀ 56 mm.

*evelina eua* Feld. Reise Nov. p. 432, 1867. Semper, Lep. der Phil. p. 86, 1887. Staudinger Exot. Schmett. p. 152. Moore, l. c. p. 107. Mittel-, N.W.-Luzon, Camiguin de Mindanao, N.O.-S.O.-Mindanao.

Ein mir vorliegender ♂ von den Philippinen, ohne genauen Fundort ist mit 43 mm Vdflglänge der kleinste meiner Collection. Das Rot in der Vdflgl.-Zelle ist fast verschwunden. Die Färbung erinnert an mein Nepal-♂.

*evelina dermoides* Rothschild. Iris 1892, p. 438. *Euth. eua* Feld. part., l. c. Moore in Lep. Ind. l. c. ohne Fundort.

*Dermoides* fliegt auf Celebes in zwei gut gesonderten Lokalracen. Den Süden bewohnt eine Form, welche auf der Unterseite *compta* noch sehr ähnlich sieht, von hellgraugrüner Grundfarbe mit einigen dunklen Längsbinden; den Norden eine melanische Race von ganz schwarzgrüner Färbung, bei welcher sich nur noch am Vdflgl.-Apex und Analwinkel der Htflgl. hellgrüne Bestäubung zeigt.

Seltsamerweise ist ein ♂ von Bazilan der Südform zum Verwechseln ähnlich, während ein ♂ von Sula-Mangoli sich der Nordform nähert.

Patunuang S.-Celebes, Aug.-Sept. 1891, W. Doherty leg. Bazilan, Febr.-März 1898, W. Doherty, Toli-Toli, Nov.-Dez. 1895, H. Fruhst. leg. 1 ♀ von der Minahassa. (Coll. Fruhst.)

*evelina fumosa* Fruhst. nov. subspec. Ein ♂ von Sula-Mangoli hat dunklere Längsbinden der Vdflgl. als *dermoides*, ist jedoch sonst genau wie diese gefärbt. Die Unterseite ist dunkelgrün mit hellgrauem Apex der Vdflgl. und einem hellgrauen

Aussensaum am Analwinkel der Htflgl. Eine Submarginalbinde von sieben zusammenhängenden breiten schwarzen Mondflecken durchzieht den Htflgl., welche in allen anderen *evelina*-Species nur ganz obsolet vorhanden ist. *Fumosa* ist ferner noch ausgezeichnet durch eine grünliche, violette Region, welche den Raum von diesen SM-flecken bis zu der schwarzen Medianbinde ausfüllt.

Sula-Mangoli, leg. Dr. Platen.

*evelina sicandi* (*Adolis sicandi*) Moore, Tr. Ent. Soc. 1859, p. 75, pl. 6, fig. 4, ♀;

Syn. *Adolias soma* Felder, Reise Nov. Lep. III. p. 432, ♂ (1867);

*Euthalia soma* de Nicéville, Butt. India etc. II. p. 194; Moore, l. c. p. 107, Fruhstorfer, B. E. Z. 1896, p. 203.

Patria: Ost- und West-Java bis zu 2000' Höhe — ziemlich selten.

*evelina pyxidata* (*Euth. pyxidata*) Weymer Ent. Nachr. 1883, p. 195, Stett. Ent. Zeit. 1885, p. 267, pl. 2, fig. 2, ♀; *phyxidata* (sic!) Staudinger, Exot. Schmett. p. 152; Kheil, Rhop. Nias p. 25, pl. 4, fig. 20, ♂ 1884. Moore, l. c. Weymer, Stett. E. Z. 1895, p. 207. Insula Nias.

*evelina annamita* Moore P. Z. S. 1879, p. 137 ♂♀; Moore, Lep. Ind. l. c. Mir in Natura unbekannt.

Patria: Cochinchina.

### Rangasa.

Moore, Lep. Ind. 1897, p. 65/67.

*dunya* (*Adolias dunya*) Doubleday and Hewitson, Gén. D. Lep. II. p. 291, pl. 44, fig. 3, ♂ (1850). Moore, Trans. Ent. Soc. Lond. 1859, p. 84.

*Euthalia dunya* de Nicéville, Butt. of India etc., II. p. 195 (1887). Distant, Rhop. Malayana, p. 426, pl. 38, fig. 1 (1886); Moore, Lep. Ind. pag. 66 67. Plate 213, figs. 1, 1a, ♂♀. Staudinger, Iris 1889, p. 73. Fruhstorfer, B. E. Z. 1896, p. 302, de Nicéville et Martin, Sumatra p. 420.

Patria: Tenasserim, Malay. Peninsula, Sumatra, Borneo (Moore), Nord- und Süd-Borneo in meiner Sammlung. Auf Java ist *dunya* sehr selten und von mir nur in Palabuan, S.-W.-Küste der Insel, Januar, Febr. 1892 beobachtet und gefangen.

*dunya saidja* (*Euth. saidja*) Van de Poll, T. v., Ent. 1895, p. 6; Moore, l. c. pag. 67. Nias. ♂ coll. Fruhstorfer, ♀ in coll. Van de Poll und Thieme.

**Bassarona.**

Moore, *Lepidoptera Indica* Part. XXVII, p. 59/65, 1897.

*Adolias* (sect. 8, part) Felder, *Neues Lep.* p. 35 (1861).

*Symphhaedra* (part) de Nicéville, *Butt. of India*, II. p. 185 (1886).

*Euthalia (Dophla)* (part) de Nicéville, *J. A. Soc. Bengal*, 1894, p. 17.

*teuta (Adolias teuta)* Doubeday and Westwood, *Gén. D. Lep.* II. p. 291, pl. 44, fig. 2, ♂ (1850). Moore, *Trans. Ent. Soc. Lond.* 1857, p. 81.

*Symphhaedra teuta* de Nicéville, *Butt. of India etc.*, II. p. 187 (1886).

*Euthalia (Dophla) teuta* de Nicéville, *Journ. A. Soc. Bengal*, 1894, p. 17; Moore, *Lep. Ind.* pag. 60/61, Plate 210, pl. 1, 1a, 1b, ♂♀.

Assam, Silhet, Arakan (Moore), Khasia-Hills (coll. Fruhst.).

*teuta teutoides (Symphaedra teutoides)* Moore, *Proc. Zool. Soc.* 1877. p. 586, de Nicéville, *Butt. of India*, II. p. 188 (1886).

*Euthalia (Dophla) teutoides* de Nicéville, *J. As. Soc. Bengal*, 1894, p. 17. Moore, l. c. p. 61, Plate 210, figs. 2, 2a, 2b ♂♀.

Süd-Andamanen (coll. Fruhstorfer).

*teuta piratica (Symph. piratica)* Semper, *Reise Phil. Lep.* p. 93, pl. 17, fig. 3, ♂ (1888); Moore, l. c. pag. 65.

Luzon, Mindoro, Mindanao, Camiguin de Mindanao (Semper), Bazilan, Febr.-März 1898, W. Doherty leg. in (coll. Fruhstorfer).

*teuta ira* Moore, l. c. pag. 61/62, Plate 211, figs. 1, 1a, ♂.

Moulmein, Burma.

*labotas (Limenitis labotas)* Hewitson, *Tr. Ent. Soc.* 1864, p. 245, pl. 15, fig. 2, ♀; Moore, l. c. pag. 65.

Menado (Hewitson), Tawaya, Central-Celebes, Aug.-Sept. 1896, W. Doherty leg., Insel Lembeja, N.-Celebes (ex Museo Dresden).

*recta (Symphaeda recta)* de Nicéville, *Butt. of India*, II. p. 188 (1886).

*Euthalia (Dophla) recta* de Nicéville, *Journ. As. Soc. Bengal* 1894, p. 17. Moore, l. c. p. 94/95, Plate 212, figs. 3, 3a ♂♀.

Khasia-Hills, (? Upper Tenasserim).

*recta monilis* Moore, l. c. p. 64. Plate 212, figs. 2, 2a, ♂.

Siam.

*bellata* (*Adolias bellata*) Druce, P. Z. S. 1873, p. 344, pl. 32, fig. 3, ♂. Syn. *cenepolis* Hew., Ent. M. Mag. 1875, 183. Exot. Butt. v. Ad. pl. 4, fig. 14 (1875); de Nicéville, J. A. S. Beng. 1894, p. 18; Moore, l. c. p. 65.

S.-Borneo, Kina-Balu, Nord-Borneo (coll. Fruhstorfer).

*bellata gupta* (*Symphaedra*) de Nicéville, Butt. of India etc., II. p. 189, ♀ (1886); Journ. As. Soc. Bengal, 1894, p. 18, pl. 2, fig. 5 ♀; Moore, l. c. p. 62/63. Plate 211, fig. 2, 2a, 2b, 2c, ♂♀.

Upper-Tenasserim.

*bellata goodrichi* (*Euthalia goodrichi*) Distant, Entomologist, 1886, p. 11 ♀;

*Euthalia* (*Dophla goodrichi*) de Nicéville, Journ. As. Soc. Bengal, 1894, p. 17;

*Euthalia bellata* Distant, Rhop. Malay. p. 436, pl. 37, fig. 4, ♂, pl. 43, fig. 12, (1886); Moore, l. c. p. 63, Plate 212, figs. 1, 1a, ♂♀.

South - Tenasserim, Malay. Peninsula (Distant), Ipoh, Perak (coll. Fruhstorfer).

*bellata eurus* (*Dophla*) de Nicéville, Journ. As. Soc. Bengal 1894, p. 15, pl. 2, figs. 3, 4 ♂♀; id. 1895, p. 420. Moore, l. c. p. 65, Martin et de Nicéville, Sumatra p. 420.

N. E. Sumatra.

*bellata externa* (*Dophla*) de Nicéville, l. c. p. 13, pl. 2, figs. 1, 2 ♂♀; Moore, l. c.

Nias ♂♀ coll. Fruhstorfer.

*bellata eion* (*Dophla*) de Nicéville, l. c. p. 11, pl. 3, figs. 6, 8 ♂♀. Moore, l. c., Fruhstorfer B. E. Z. p. 302.

Trat in Ost-Java im Zuider-Gebirge im Jahre 1892 in grosser Menge auf — wurde aber in den nachfolgenden Jahren wieder sehr selten. — In West-Java (Palabuan) konnte ich stets nur einzelne Exemplare beobachten.

*eson* (*Dophla*) de Nicéville, l. c. p. 12, pl. 1, figs. 3, 5, ♂♀.

*Euth. cenepolis* Staudinger Iris 1889, p. 73 74. Semper, l. c. p. 339.

Palawan.

### **Euthaleopsis.**

Vande Poll. Notes Leyd. Mus.?

*action* (*Adolias*) Hew. Ex. Butt. III, Adol. t. 2, fig. 6 und 7, 1862, *Symph. action* Butl. Proc. Zool. Soc. 1968, p. 613. *Symph. action* Kirby's Catal. p. 258, 1878. *Euth. action* Stdgr.

*H. Fruhstorfer.*

Exot. Schmetterlinge p. 152. 1888, Hagen als *aetion*,  
Tagschmetterlinge von Kaiser Wilhelm'sland 1897, p. 91.

Aru (Hew.) Waigiu, Deutsch-Neu-Guinea, Finschhafen  
(coll. Fruhstorfer).

*aetion plateni* Staud. l. c. p. 152, t. 53 ♂. Batjau, Halmaheira.

*thieli* Ribbe. Iris 1898, p. 122, Neupommern. Pagenstecher Lep.  
des Bismark-Archipels, Stuttgart 1899, p. 89, taf. I, fig. 5.

*rugei* Ribbe, l. c. p. 123, taf. III, fig. 6. Pagenstecher l. c. p. 90.

Jedenfalls Lokalform der vorigen. Neu-Hannover.

*Action* dürfte sich in noch mehr Lokalrassen auflösen lassen, wenn  
das Papua-Gebiet noch eingehender durchforscht sein wird. Ein ♂  
am Museum in Leyden von Salawatti — differiert z. B. erheblich von  
solchen aus Waigiu.

**Subgenus Limbusa.**

Moore, Lep. Indica p. 130, 1898.

*nara* (*Adolias nara*) Moore, Trans. Ent. Soc. Lond. 1859, p. 78,  
pl. 8, fig. 1, ♀. Butler, Proc. Zool. Soc. 1868, p. 602.

*Euthalia nara* de Nicéville, Butt. of India etc. II. p.  
197 (1886); Proc. Asiatic Soc. Bengal. 1892, p. 145.

*Adolias anyte* Hewitson, Exot. Butt. III, Ad. pl. 2, fig. 5  
(1862, ♂. Butler, P. Z. S. 1868, p. 603.

*Euthalia anyte* de Nicéville, Butt. of India etc. II. p.  
198, ♂, de Nicéville Gazetteer p. 142/143. Moore, L. Ind.  
p. 130 131. Plate 240, figs. 2, 2a, 2b, 2c, ♂♀.

Patria: Nepal, Sikkim, Naga-Hills (Moore), Darjeeling  
(coll. Fruhstorfer).

*omeia* (*Euthalia omeia*) Leech, Ent. 1891, p. 29, ♂; Grose Smith  
and Kirby, Rhop. Exot. Euth. pl. 3, fig. 3 ♂ (1891). Syn.

*Euth. consobrina* Leech, Ent. 1891, Suppl. p. 131.

Patria: W.-China, Szechuan, coll. Fruhst.

*strephon* (*Euthalia strephon*) Grose-Smith, Ann. N. H. 1893, p. 216.  
Leech, Butt. China, p. 653; Moore, l. c.

Patria: N.W.-China.

*sinica* Moore, l. c. p. 131/132.

Patria; Ta Tong Kiao, China (coll. P. Crowley and coll.  
C. Swinhoe).

**Mahaldia.**

Moore, Lep. Ind. p. 132, 1898.

*sahadeva* (*Adolias sahadeva*) Moore, Trans. Ent. Soc. Lond. 1859,  
p. 80, pl. 8, fig. 3 ♂.

*Euthalia sahadeva* de Nicéville, Butt. of India etc., II.  
p. 199 (1886); Proc. Asiatic Soc. Bengal, 1892, p. 145, ♂♀,  
de Nicéville, Gazetteer p. 143. Moore, L. J. p. 132/133.

Plate 241, figs. 1, 1a, 1b, 1c, 242, figs. 1, 1a, 1b, ♂♀.

*narayana* (*Euthalia narayana*) Grose Smith and Kirby, Rhop.



Exot. p. 133/134. Plate 242, figs. 2, 2a, ♀.

Patria: Burma.

*iva* (*Adolias iva*) Moore, Catal. Lep. Mus. E. J. Company, I. p. 195 (1857); Trans. Ent. Soc. Lond. 1859, p. 78, fig. 2 ♂.

*Euthalia iva* de Nicéville, Butt. of India etc., II. p. 197 (1886); Journ. Asiatic Soc. Bengal, 1894, p. 10. Moore, l. c. p. 134/135, Plate 243, figs. 1, 1a, ♀. de Nicéville Gazetteer p. 142.

Patria: Sikkim, Manipur.

*pyrrha* (*Euthalia sahadeva*) Leech, Butt. of China, Japan etc., p. 136, pl. 21, fig. 2, ♂. *Euth. pyrrha* Leech, id. p. 137, pl. 21, fig. 4 (1892) ♀; Moore, l. c. p. 135.

Patria: Moupin, W.- and C.-China.

*confucius* (*Adolias confucius*) Westw., Gén. D. Lep. p. 291, ♀ (1850). Moore, Tr. Ent. Soc. 1859, p. 79. *Euthalia confucius* Grose Smith, Rhop. Exot. Euth. pl. 3, figs. 1, 2 (1891). Leech, Butt. China etc., p. 135, pl. 21, fig. 6. Moore l. c.

Patria: China, Szechuan, coll. Fruhstorfer.

*kardama* (*Adolias kardama*) Moore, Tr. Ent. Soc. 1859, p. 80, pl. 9, fig. 3, ♂♀. *Euthalia kardama* Grose-Smith, Rhop. Exot. Euth. pl. 2, figs. 1—3 (1891). Leech, Butt. China etc., p. 136 (1892). Syn. *Euth. armandiana* Poujade, Bull. Soc. Ent. Tr. 1886, p. 216. Moore, l. c.

Patria: Szechuan, W.-China, Siao-Lou, Tai-Ton-Ho (coll. Fruhstorfer).

*hebe* (*Euthalia*) Leech, Entom. 1891, Suppl. p. 4; Butt. of China etc., p. 139, pl. 21, fig. 7; Moore, l. c. p. 139.

Patria: W.-China.

### Zalapia Moore.

*Adolias* (sect. IX), Felder, Neues Lep. p. 35 (1861).

Moore, Lep. Ind. p. 135, 1898.

*patala* (*Adolias patala*) Kollar, Hügel's Kaschmir, IV. 2, p. 435 (1844).

*Euthalia patala* Moore, Proc. Zool. Soc. 1882, p. 239, de Nicéville, Butt. of India etc., II. p. 196 (1886).

*Adolias doubledayi* Gray, Lep. Ins. Nepal, p. 13, pl. 13 (1846). Doubleday and Hewitson, Gén. D. Lep. p. 291.

*Adolias epiona* (Gray) Moore, Tr. Ent. Soc. 1859, p. 79. Butler P. Z. S. 1868; Moore, L. J. p. 135/137. Plate 244, figs. 1, 1a, 1b, 1c, ♂♀. de Nicéville et Mackinon, Butt. of Mussorie, J. B. N. H. S. 1897/1898, p. 374, pl. U. f. 10 pupa.

Patria: Himalaya, Chumba bis Nepal (Moore), Mussorie, Juni 1896, (coll. Fruhst.)

*taoana* (*Adolias taoana*) Moore, Proc. Zool. Soc. Lond. 1878, p. 831.

*Euthalia taoana* de Nicéville, Butt. of India etc., II. p. 197 (1868). Elwes, P. Z. S. 1891, p. 278; Moore, l. c. p. 137.

Patria: Tenasserim, Malay. Peninsula.

*pratti* (*Euthalia pratti*) Leech, Entom. 1891, Suppl. p. 4; Butt. of China etc, p. 138, pl. 21, fig. 5 (1892); Moore l. c.

Patria: W.-China.

### Chucapa.

*Chucapa* Moore, Lep. Indica, III. p. 49 (1896-1897).

*Chucapa* Moore, Lep. part. XXXI p. 137, 1898.

*franciae* (*Adolias franciae*) Gray, Lep. Ins. of Nepal, p. 12, pl. 14 (1846). Moore, Trans. Ent. Soc. 1859, p. 81.

*Euthalia franciae* de Nicéville, Butt. of India etc. II. p. 202 (1886)

*Adolias raja* Felder, Wien. Ent. Monats. (1859), p. 397, pl. 9, fig. 2, ♀; Plate 225, fig. 1, 1a, 1b, 1c, 1d, ♂♀. Moore, L. J. p. 138/137, de Nicéville, Gazetteer p. 143.

Patria: Nepal, Sikkim, Bhotan, Assam, Upper-Burma (Moore), Assam (coll. Fruhstorfer).

### Labranga.

*Labranga* Moore, Lep. Indica, III. p. 49 (1896-1897).

*Labranga* Moore, Lep. Indica pt. XXXI, p. 136, 1898.

*durga* (*Adolias durga*) Moore, Catal. Lep. Mus. E. Ind. Compy I, p. 196 (1857); Trans. Ent. Soc. Lond. 1859, p. 80, pl. 9, fig. 2; Butler, P. Z. S. 1868, p. 602.

*Euthalia durga* de Nicéville, Butt. of India etc., II. p. 199 (1886); de Nicéville Gazetteer p. 143. Moore, Lep. Ind. p. 139 140. Plate 246, fig. 1, 1a, 1b ♂♀.

Patria: Sikkim, Bhotan.

*duda* (*Euthalia*) *duda* Staudinger, Exot. Schmetterl. p. 152, pl. 53 (1886); de Nicéville, Proc. Zool. Soc. 1887, p. 455. Elwes, Trans. Ent. Soc. 1888, p. 358; Moore, l. c. p. 140/141. Plate 247, fig. 1, 1a, 1b, ♂♀. de Nicéville, Gazetteer p. 143.

Patria: Sikkim, Bhotan, Assam (Moore), Assam (coll. Fruhstorfer).

*Neue Euthalien von Nord-Borneo.*

155

*tibetana* (*Euthalia tibetana*) Poujade, Ann. Ent. Fr. 1885, p. 215,  
Syn. *Euthalia staudingeri* Leech, Entom. 1891, Suppl. p. 4,  
Butt. of China etc., p. 138, pl. 12, fig. 8 (1893); Moore, l. c.  
p. 141.

Patria: Moupin, W.-China (coll. Fruhstorfer).

*khama* Alpheraky, Iris 1895, p. 181; Moore, l. c.

Patria: W.-China.

---

## Erklärung der Doppeltafel II.

I. Zu dem Artikel: H. Fruhstorfer, *Rhopalocera Bazilana*,  
welcher in Band XLV, 1900, Heft I erscheint:

- Fig. 1. *Trepsichrois claudius seraphita* ♀ Fruhst., Bazilan.  
" 2. *Bucasia, leucotaenia dinorah* Fruhst., Bazilan.  
" 3. *Curetis felderi bazilana* ♀ Fruhst., Bazilan.  
" 4. " *insularis hera* ♀ Fruhst., Nias.  
" 5. *Nephoronia valeria bazilana* Fruhst., ♂ Bazilan.  
" 6. " " " " ♀ "

II. Zu den Artikeln: H. Fruhstorfer, auf Seite 278 bis 288  
dieses Heftes.

- Fig. 7. *Doleschallia bisaltide borneensis* Fruhst., Nord-Borneo.  
Seite 279.  
" 8. " " *malabarica* " Karwar, Ind.  
Seite 279.  
" 9. " " *tualensis* " Key-Tnal.  
Seite 280.  
" 10. " " *celebensis* " Menado, S. Celebes.  
Seite 280.  
" 11. " *herophthalmus kaparensis* (ab. *lactearia*)  
Kapaur, Halmaheira. Seite 281.  
" 12. *Papilio arycles* ab. *shpina* Fruhst. (Patria?) " 283.  
" 13. *Ideopsis inuncta iza* Fruhst. Sula Mangoli " 286.

III. Zu den Artikeln: H. Fruhstorfer, in Band XLIV,  
Heft 1/2 1899.

a. Neue asiatische Lepidopteren.

Fig. 14. *Pieris eperia soror* Fruhst. Sula Mangoli. Seite 51.

b. Uebersicht der indo-australisch Danaiden.

Fig. 15. *Salatura melanippus malossona* Fruhst. Nord-Celebes.  
Seite 68.

c. Neue Euthalien von Nord-Borneo.

Fig. 16. *Euthalia nora cordelia* Fruhst. Kina-Balu Seite 121.

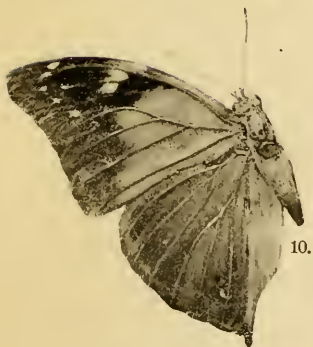
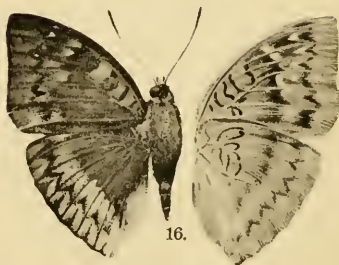
" 17 " " *ilka* " " " 122.

Sämmtliche Figuren ca. 8 : 10 der natürlichen Grösse.











# ZOBODAT - [www.zobodat.at](http://www.zobodat.at)

Zoologisch-Botanische Datenbank/Zoological-Botanical Database

Digitale Literatur/Digital Literature

Zeitschrift/Journal: [Berliner Entomologische Zeitschrift](#)

Jahr/Year: 1899

Band/Volume: [44](#)

Autor(en)/Author(s): Fruhstorfer Hans

Artikel/Article: [Neue Euthalien von Nord-Borneo. 121-155](#)