

Ein Beitrag zur Schmetterlingsfauna von Unterkärnten (Insecta: Lepidoptera)

Von Lilli HASSLER und Manfred TSCHINDER

EINLEITUNG

Seit 1991 untersuchen wir den Schmetterlingsbestand in der Umgebung von Neuhaus bei Lavamünd. In dem zusammenfassenden Werk „Die Schmetterlinge Kärntens und Osttirols“ (THURNER 1948) und den beiden Nachträgen (THURNER 1955, 1971) sind keine Funddaten aus diesem Gebiet enthalten. Wir haben auch keine andere Literatur gefunden, die auf dieses Gebiet Bezug genommen hätte. Schon bei unserer ersten Tagexkursion am 2. Juni 1991 waren wir von der Artenvielfalt überrascht, wodurch wir veranlaßt wurden dieses Gebiet genauer zu untersuchen. Bis jetzt konnten wir 533 Arten mit zusammen 3231 Daten aus den von uns bearbeiteten Familien Lasiocampidae bis Noctuidae entsprechend der Abfolge in „Die Schmetterlinge Österreichs“ (HUEMER et al. 1993) nachweisen. Darunter auch drei Arten neu für Kärnten und einige weitere bemerkenswerte Arten, auf die später noch eingegangen wird. Unsere Untersuchungen erstreckten sich in den Jahren 1991 bis 1997 jeweils von Anfang März bis Ende November und einige Ergänzungen stammen aus dem Frühjahr 1998.

Dank

Für die fachliche Unterstützung bedanken wir uns bei den Herren DI. Heinz Habeler, Ing. Günter Stangelmaier und Dr. Christian Wieser, sowie für die Fotos der neu entdeckten Arten bei Herrn Siegfried Steiner. Herzlichen Dank sagen wir auch der Familie Ludmilla und Willi Radocha für die nette Gastfreundschaft und die Erlaubnis zum Betreiben des Leuchtgerätes auf ihren Grundstücken.

UNTERSUCHUNGSGEBIET

Das untersuchte Gebiet liegt in der SO-Ecke Kärntens südlich der Drau nahe der Staatsgrenze zu Slowenien. Das Leuchtgerät stand bevorzugt auf dem Südhang des Mutschulaberges in etwa 450 m üNN. Bei Tage wurde zeitweise ein Gebiet von etwa 20 ha abgegangen. Im dominanten Laubmischwald sind Mähwiesen eingelagert, die konventionell stallgedüngt und zweischürig gemäht werden. Es handelt sich hier um eine alte bäuerliche Kulturlandschaft, die in dieser Form auch erhaltenswert ist.

Zusammenfassung:

In einer tabellarischen Übersicht werden 533 Großschmetterlingsarten aufgelistet, die von den Autoren während der Zeit von 1991 bis 1998 im Gemeindegebiet von Neuhaus bei Lavamünd in Kärnten gefunden worden sind. Drei Arten wurden erstmals für Kärnten nachgewiesen.

Abstract:

There are scheduled 533 Species of Macrolepidoptera found by the authors during the years 1991 to 1997 at Neuhaus in Carinthia. 3 species of Lepidoptera from this area, are firstly recorded for Carinthia.



Abb. 1:
Blick vom Motschulberg in den Motschulagraben. Foto: L. Hassler

Abb. 2:
Leuchtplatz am Motschulberg.
Foto: L. Hassler

Methode und Datenverarbeitung:

Der nachgewiesene Bestand setzt sich zu etwa 85% aus nachtaktiven und 15% aus tagaktiven Schmetterlingsarten zusammen. Dementsprechend lag der Schwerpunkt der Untersuchungen beim Nachtfang mittels Leuchtgerät. Dieses besteht aus einer superaktinischen Leuchtstoffröhre 20W und einer Schwarzlichtröhre 18W mit einem umschließenden fluoreszierenden Vorhang. Es handelt sich dabei um eine solargespeiste Anlage modernster Bauart, die wesentlich angenehmer und umweltschonender als Benzinaggregate arbeitet.

Ein Großteil der gesammelten Exemplare wurde, soweit dies seriös möglich war, an Ort und Stelle bestimmt und in das Feldprotokoll eingetragen. Zweifelhafte Exemplare wurden an Hand der Vergleichssammlung untersucht oder von den oben genannten Herren auf ihre Artzugehörigkeit überprüft. Die Funddaten wurden in das LEPIDAT-System eingegeben und stehen dadurch zu vielfältigen Auswertungen zur Verfügung. Eine Sicherheitskopie der Funddaten befindet sich bei Herrn DI Heinz Habeler in Graz.

SYSTEMATISCHER TEIL

Sämtliche Daten dieser Liste sind Ergebnisse unserer Untersuchungen. Es handelt sich um einen Auszug aus den 3231 Funddaten. In der Liste wird der jeweils erste Fund und die allgemeine Häufigkeit einer Art angeführt. Bemerkenswerte Arten werden danach eigens behandelt.



Gattung	Art	Autor	Tag	Häufigkeit
LASIOCAMPIDAE				
<i>Malacosoma</i>	<i>neustrium</i>	L.	27.07.1992	einzel
<i>Trichiura</i>	<i>crataegi</i>	L.	29.08.1992	einzel
<i>Poecilocampa</i>	<i>populi</i>	L.	26.10.1993	einzel
<i>Poecilocampa</i>	<i>alpina</i>	Frey & W.	16.10.1993	einzel
<i>Lasiocampa</i>	<i>quercus</i>	L.	22.07.1993	einzel
<i>Lasiocampa</i>	<i>trifolii</i>	D. & Sch.	15.08.1996	einzel
<i>Macrothylacia</i>	<i>rubi</i>	L.	06.05.1995	einzel
<i>Euthrix</i>	<i>potatoria</i>	L.	19.07.1992	einzel
<i>Cosmotriche</i>	<i>lunigera</i>	Esp.	27.07.1992	einzel
<i>Phyllodesma</i>	<i>tremulifolia</i>	Hb.	17.05.1997	einzel
<i>Odonestis</i>	<i>pruni</i>	L.	19.07.1992	einzel
<i>Dendrolimus</i>	<i>pini</i>	L.	11.06.1993	mehrfach
ENDROMIDAE				
<i>Endromis</i>	<i>versicolora</i>	L.	20.03.1993	einzel
SPHINGIDAE				
<i>Agrius</i>	<i>convolvuli</i>	L.	08.07.1995	einzel
<i>Sphinx</i>	<i>ligustri</i>	L.	08.07.1995	einzel
<i>Hyloicus</i>	<i>pinastri</i>	L.	06.05.1995	häufig
<i>Smerinthus</i>	<i>ocellatus</i>	L.	06.06.1998	einzel
<i>Mimas</i>	<i>tiliae</i>	L.	27.05.1995	einzel
<i>Laothoe</i>	<i>populi</i>	L.	17.06.1995	häufig
<i>Hemaris</i>	<i>tityus</i>	L.	06.06.1998	einzel
<i>Hyles</i>	<i>euphorbiae</i>	L.	27.05.1995	inzel
<i>Deilephila</i>	<i>elpenor</i>	L.	18.07.1995	einzel
<i>Deilephila</i>	<i>porcellus</i>	L.	17.06.1995	mehrfach
SATURNIDAE				
<i>Saturnia</i>	<i>pavonia</i>	L.	10.03.1994	einzel
<i>Antheraea</i>	<i>yamamai</i>	Guer.-M.	08.08.1993	häufig
<i>Aglia</i>	<i>tau</i>	L.	02.06.1991	häufig

Gattung	Art	Autor	Tag	Häufigkeit
PAPILIONIDAE				
<i>Adoritis</i>	<i>mnemosyne</i>	L.	02.06.1991	häufig
<i>Papilio</i>	<i>machaon</i>	L.	24.04.1993	einzel
<i>Iphiclides</i>	<i>podalirius</i>	L.	25.04.1992	einzel
PIERIDAE				
<i>Leptidea</i>	<i>sinapis</i>	L.	17.05.1996	häufig
<i>Colias</i>	<i>crocea</i>	Geoffrey	02.08.1996	häufig
<i>Colias</i>	<i>crocea helicina</i>	Obrerthür	01.10.1994	einzel
<i>Colias</i>	<i>hyale</i>	L.	13.09.1992	häufig
<i>Colias</i>	<i>alfacariensis</i>	Ribbe	01.10.1994	einzel
<i>Gonepteryx</i>	<i>rhamni</i>	L.	25.05.1996	häufig
<i>Pieris</i>	<i>brassicae</i>	L.	19.05.1993	einzel
<i>Pieris</i>	<i>rapae</i>	L.	27.07.1992	häufig
<i>Pieris</i>	<i>napi</i>	L.	11.07.1992	häufig
<i>Pieris</i>	<i>bryoniae</i>	Hb.	25.07.1993	einzel
<i>Anthocharis</i>	<i>cardamines</i>	L.	24.04.1993	häufig
NYMPHALIDAE				
<i>Apatura</i>	<i>iris</i>	L.	24.06.1994	einzel
<i>Apatura</i>	<i>ilia</i>	D. & Sch.	07.07.1991	einzel
<i>Limenitis</i>	<i>camilla</i>	L.	11.07.1993	einzel
<i>Limenitis</i>	<i>populi</i>	L.	06.06.1992	mehrfach
<i>Neptis</i>	<i>rivularis</i>	Sc.	07.07.1991	mehrfach
<i>Nymphalis</i>	<i>polychloros</i>	L.	02.03.1997	einzel
<i>Nymphalis</i>	<i>antiopa</i>	L.	18.08.1991	mehrfach
<i>Inachis</i>	<i>io</i>	L.	18.07.1992	häufig
<i>Vanessa</i>	<i>atalanta</i>	L.	18.07.1992	mehrfach
<i>Cynthia</i>	<i>cardui</i>	L.	17.06.1995	mehrfach
<i>Aglais</i>	<i>urticae</i>	L.	04.06.1995	häufig
<i>Polygonia</i>	<i>c-album</i>	L.	07.07.1991	mehrfach
<i>Araschnia</i>	<i>levana</i>	L.	18.07.1992	mehrfach
<i>Argynnis</i>	<i>paphia</i>	L.	18.07.1992	mehrfach
<i>Mesoacidalia</i>	<i>aglaja</i>	L.	14.06.1992	mehrfach
<i>Fabriciana</i>	<i>adippe</i>	D. & Sch.	20.06.1993	mehrfach
<i>Fabriciana</i>	<i>niobe</i>	L.	14.06.1992	mehrfach
<i>Issoria</i>	<i>lathonia</i>	L.	13.09.1992	mehrfach
<i>Brenthis</i>	<i>daphne</i>	D. & Sch.	07.07.1991	mehrfach
<i>Brenthis</i>	<i>ino</i>	Rott.	07.07.1991	mehrfach
<i>Clossiana</i>	<i>seleno</i>	D. & Sch.	27.07.1992	mehrfach
<i>Clossiana</i>	<i>dia</i>	L.	10.08.1992	mehrfach
<i>Melitaea</i>	<i>cinxia</i>	L.	30.05.1993	mehrfach
<i>Melitaea</i>	<i>phoebe</i>	D. & Sch.	07.07.1991	mehrfach
<i>Melitaea</i>	<i>didyma</i>	Esp.	31.07.1993	einzel
<i>Melitaea</i>	<i>trivia</i>	D. & Sch.	02.06.1991	einzel
<i>Melitaea</i>	<i>diamina</i>	Lang.	07.07.1991	mehrfach
<i>Mellicta</i>	<i>athalia</i>	Rott.	02.06.1991	häufig
<i>Hypodryas</i>	<i>matura urbana</i>	Hirschke	06.06.1992	mehrfach
SATYRIDAE				
<i>Melanargia</i>	<i>galathea</i>	L.	04.07.1993	häufig
<i>Minois</i>	<i>dryas</i>	Sc.	18.08.1991	häufig
<i>Kanetisia</i>	<i>circe</i>	F.	13.07.1991	mehrfach
<i>Erebia</i>	<i>medusa</i>	D. & Sch.	17.06.1995	mehrfach
<i>Maniola</i>	<i>jurtina</i>	L.	11.07.1992	häufig
<i>Aphantopus</i>	<i>hyperantus</i>	L.	11.07.1992	häufig
<i>Coenonympha</i>	<i>arcania</i>	L.	19.06.1992	mehrfach
<i>Coenonympha</i>	<i>glycerion</i>	Bkh.	16.08.1996	einzel
<i>Coenonympha</i>	<i>pamphilus</i>	L.	02.06.1991	häufig
<i>Pararge</i>	<i>aegeria</i>	L.	18.07.1992	mehrfach
<i>Lasiommata</i>	<i>megera</i>	L.	18.08.1991	einzel

Gattung	Art	Autor	Tag	Häufigkeit
LYCAENIDAE				
<i>Callophrys</i>	<i>rubi</i>	L.	06.06.1992	häufig
<i>Thecla</i>	<i>betulae</i>	L.	13.09.1992	mehrfach
<i>Quercusia</i>	<i>quercus</i>	L.	10.08.1992	einzel
<i>Fixsenia</i>	<i>pruni</i>	L.	14.06.1992	einzel
<i>Satyrrium</i>	<i>w-album</i>	Knoch	16.06.1996	einzel
<i>Satyrrium</i>	<i>spini</i>	D. & Sch.	11.07.1992	einzel
<i>Satyrrium</i>	<i>ilicis</i>	Esp.	07.07.1991	einzel
<i>Lycaena</i>	<i>phlaeas</i>	L.	13.09.1992	häufig
<i>Lycaena</i>	<i>dispar rutilus</i>	Werneb.	30.05.1993	einzel
<i>Lycaena</i>	<i>virgaureae</i>	L.	07.07.1991	mehrfach
<i>Lycaena</i>	<i>tityrus</i>	Poda	02.06.1991	häufig
<i>Lycaena</i>	<i>alciphron</i>	Rott.	06.06.1991	mehrfach
<i>Lycaena</i>	<i>hippotoe</i>	L.	04.06.1990	mehrfach
<i>Everes</i>	<i>argiades</i>	Pallas	19.07.1992	mehrfach
<i>Celastrina</i>	<i>argiolus</i>	L.	11.07.1992	einzel
<i>Pseudophilotes</i>	<i>schiffermuelleri</i>	Hemming	11.07.1992	einzel
<i>Maculinea</i>	<i>arion</i>	L.	07.07.1991	mehrfach
<i>Plebejus</i>	<i>argus</i>	L.	06.06.1992	mehrfach
<i>Lycaeides</i>	<i>idas</i>	L.	27.05.1995	einzel
<i>Aricia</i>	<i>agestis</i>	D. & Sch.	06.06.1993	einzel
<i>Cyaniris</i>	<i>semiargus</i>	Rott.	06.06.1992	mehrfach
<i>Plebicula</i>	<i>dorylas</i>	D. & Sch.	18.05.1997	einzel
<i>Plebicula</i>	<i>amanda</i>	Schneid	06.06.1992	mehrfach
<i>Polyommatus</i>	<i>icarus</i>	Rott.	06.06.1992	häufig
DREPANIDAE				
<i>Falcaria</i>	<i>lacertinaria</i>	L.	20.06.1993	mehrfach
<i>Watsonalla</i>	<i>binaria</i>	Hufn.	25.07.1993	mehrfach
<i>Watsonalla</i>	<i>cultraria</i>	F.	25.07.1993	mehrfach
<i>Drepana</i>	<i>falcataria</i>	L.	19.05.1993	häufig
<i>Sabra</i>	<i>harpagula</i>	Esp.	24.05.1995	häufig
THYATIRINAE				
<i>Thyatira</i>	<i>batis</i>	L.	19.05.1993	mehrfach
<i>Habrosyne</i>	<i>pyritoides</i>	Hufn.	17.06.1995	mehrfach
<i>Tethea</i>	<i>ocularis</i>	L.	06.05.1995	häufig
<i>Tethea</i>	<i>or</i>	Goeze	11.06.1993	häufig
<i>Tetheella</i>	<i>fluctuosa</i>	Hb.	15.06.1996	häufig
<i>Achlya</i>	<i>flavicornis</i>	L.	27.06.1996	häufig
GEOMETRIDAE				
<i>Archiearis</i>	<i>parthenias</i>	L.	14.03.1993	häufig
<i>Archiearis</i>	<i>notha</i>	Hb.	14.03.1993	einzel
<i>Alsophila</i>	<i>aescularia</i>	D. & Sch.	20.03.1993	häufig
<i>Pseudoterpna</i>	<i>pruinata</i>	Hufn.	06.07.1996	einzel
<i>Geometra</i>	<i>papilionaria</i>	L.	14.08.1993	einzel
<i>Comibaena</i>	<i>bajularia</i>	D. & Sch.	06.06.1993	mehrfach
<i>Hemithea</i>	<i>aestivaria</i>	Hb.	15.06.1996	einzel
<i>Chlorissa</i>	<i>viridata</i>	L.	31.05.1996	mehrfach
<i>Chlorissa</i>	<i>cloraria</i>	Hb.	18.05.1997	einzel
<i>Thalera</i>	<i>fimbrialis</i>	Sc.	25.07.1993	mehrfach
<i>Hemistola</i>	<i>biliosata</i>	De Vill.	11.06.1993	einzel
<i>Jodis</i>	<i>lactearia</i>	L.	07.06.1997	einzel
<i>Scopula</i>	<i>immorata</i>	L.	15.05.1993	häufig
<i>Scopula</i>	<i>nigropunctata</i>	Hufn.	27.06.1996	einzel
<i>Scopula</i>	<i>virgulata</i>	D. & Sch.	29.05.1993	einzel
<i>Scopula</i>	<i>ornata</i>	Sc.	19.05.1993	häufig
<i>Scopula</i>	<i>marginipunctata</i>	Goeze	19.05.1993	einzel
<i>Scopula</i>	<i>incanata</i>	L.	15.08.1997	einzel

Gattung	Art	Autor	Tag	Häufigkeit
<i>Idaea</i>	<i>ochrata</i>	Sc.	01.08.1997	mehrfach
<i>Idaea</i>	<i>serpentata</i>	Hufn.	11.07.1993	einzel
<i>Idaea</i>	<i>rusticata</i>	D. & Sch.	15.08.1997	einzel
<i>Idaea</i>	<i>biselata</i>	Hufn.	27.07.1997	mehrfach
<i>Idaea</i>	<i>dimidiata</i>	Hufn.	19.08.1995	einzel
<i>Idaea</i>	<i>aversata</i>	L.	06.07.1996	häufig
<i>Idaea</i>	<i>aversata spoliata</i>	Stdgr.	11.06.1993	häufig
<i>Cyclophora</i>	<i>annulata</i>	Schulze	19.05.1993	mehrfach
<i>Cyclophora</i>	<i>albipunctata</i>	Hufn.	01.08.1996	einzel
<i>Cyclophora</i>	<i>punctaria</i>	L.	08.07.1995	häufig
<i>Cyclophora</i>	<i>linearia</i>	Hb.	27.05.1995	häufig
<i>Timandra</i>	<i>griseata</i>	Petagna	27.05.1995	mehrfach
<i>Rhodometra</i>	<i>saccharia</i>	L.	16.10.1993	einzel
<i>Scotopteryx</i>	<i>moeniata</i>	Sc.	14.08.1993	einzel
<i>Scotopteryx</i>	<i>bipunctaria</i>	D. & Sch.	25.07.1993	einzel
<i>Scotopteryx</i>	<i>chenopodiata</i>	L.	14.08.1993	mehrfach
<i>Scotopteryx</i>	<i>luridata</i>	Hufn.	11.06.1993	einzel
<i>Orthonama</i>	<i>obstipata</i>	F.	15.11.1996	einzel
<i>Xanthorhoe</i>	<i>biriviata</i>	Bkh.	06.05.1995	häufig
<i>Xanthorhoe</i>	<i>designata</i>	Hufn.	15.08.1996	mehrfach
<i>Xanthorhoe</i>	<i>spadicearia</i>	D. & Sch.	25.07.1993	häufig
<i>Xanthorhoe</i>	<i>ferrugata</i>	L.	03.05.1997	häufig
<i>Xanthorhoe</i>	<i>quadrifasciata</i>	Cl.	25.07.1993	mehrfach
<i>Xanthorhoe</i>	<i>fluctuata</i>	L.	01.08.1996	häufig
<i>Catarhoe</i>	<i>rubidata</i>	D. & Sch.	28.05.1994	häufig
<i>Catarhoe</i>	<i>cuculata</i>	Hufn.	27.06.1996	häufig
<i>Epirrhoe</i>	<i>hastulata</i>	Hb.	16.05.1996	einzel
<i>Epirrhoe</i>	<i>tristata</i>	L.	25.05.1996	häufig
<i>Epirrhoe</i>	<i>alternata</i>	Müll.	05.08.1995	häufig
<i>Camptogramma</i>	<i>bilineata</i>	L.	31.08.1996	häufig
<i>Earophila</i>	<i>badiata</i>	D. & Sch.	28.03.1998	mehrfach
<i>Mesoleuca</i>	<i>albicillata</i>	L.	11.06.1993	einzel
<i>Lampropteryx</i>	<i>suffumata</i>	D. & Sch.	11.05.1996	einzel
<i>Cosmorhoe</i>	<i>ocellata</i>	L.	24.05.1995	häufig
<i>Eulithis</i>	<i>prunata</i>	L.	15.06.1996	mehrfach
<i>Eulithis</i>	<i>populata</i>	L.	06.07.1991	einzel
<i>Eulithis</i>	<i>pyraliata</i>	D. & Sch.	04.07.1993	mehrfach
<i>Ecliptopera</i>	<i>silaceata</i>	D. & Sch.	31.08.1996	mehrfach
<i>Ecliptopera</i>	<i>capitata</i>	H.S.	17.06.1995	einzel
<i>Chloroclysta</i>	<i>siterata</i>	Hufn.	11.10.1996	häufig
<i>Chloroclysta</i>	<i>truncata</i>	Hufn.	15.08.1997	einzel
<i>Plemyra</i>	<i>rubiginata</i>	D. & Sch.	20.06.1993	einzel
<i>Pennithera</i>	<i>firmata</i>	Hb.	16.10.1993	einzel
<i>Thera</i>	<i>obeliscata</i>	Hb.	15.06.1996	einzel
<i>Thera</i>	<i>variata</i>	D. & Sch.	04.06.1995	häufig
<i>Eustroma</i>	<i>reticulatum</i>	D. & Sch.	03.08.1997	einzel
<i>Electrophaes</i>	<i>corylata</i>	Thnb.	14.06.1996	einzel
<i>Colostygia</i>	<i>pectinataria</i>	Knoch	29.05.1993	häufig
<i>Hydriomena</i>	<i>furcata</i>	Thnb.	25.07.1993	häufig
<i>Hydriomena</i>	<i>impluviata</i>	D. & Sch.	04.06.1995	mehrfach
<i>Horisme</i>	<i>vitalbata</i>	D. & Sch.	05.08.1995	mehrfach
<i>Horisme</i>	<i>tersata</i>	D. & Sch.	14.06.1996	einzel
<i>Melanthia</i>	<i>procellata</i>	D. & Sch.	27.05.1995	häufig
<i>Pareulype</i>	<i>berberata</i>	D. & Sch.	01.08.1996	häufig
<i>Hydria</i>	<i>cervinalis</i>	Sc.	20.04.1996	einzel
<i>Hydria</i>	<i>undulata</i>	L.	11.07.1993	einzel
<i>Triphosa</i>	<i>dubitata</i>	L.	11.05.1996	einzel
<i>Philereme</i>	<i>vetulata</i>	D. & Sch.	14.06.1997	einzel

Gattung	Art	Autor	Tag	Häufigkeit
<i>Philereme</i>	<i>transversata</i>	Hufn.	25.07.1993	einzeln
<i>Euphyia</i>	<i>biangulata</i>	Hw.	19.07.1992	einzeln
<i>Euphyia</i>	<i>unangulata</i>	Hw.	28.05.1994	häufig
<i>Epirrita</i>	<i>dilutata</i>	D. & Sch.	28.10.1995	häufig
<i>Epirrita</i>	<i>christyi</i>	Prt.	11.10.1996	häufig
<i>Epirrita</i>	<i>autumnata</i>	Bkh.	09.10.1993	häufig
<i>Operophtera</i>	<i>brumata</i>	L.	28.10.1995	häufig
<i>Perizoma</i>	<i>alchemillatum</i>	L.	06.07.1996	häufig
<i>Perizoma</i>	<i>blandiatum</i>	D. & Sch.	03.08.1997	mehrfach
<i>Perizoma</i>	<i>flavofasciatum</i>	Thnb.	27.06.1996	mehrfach
<i>Perizoma</i>	<i>parallelolineatum</i>	Retzius	31.08.1996	einzeln
<i>Eupithecia</i>	<i>abietaria</i>	Goeze	07.06.1997	einzeln
<i>Eupithecia</i>	<i>pyreneata</i>	Mabille	14.06.1997	einzeln
<i>Eupithecia</i>	<i>venosata</i>	F.	18.07.1995	einzeln
<i>Eupithecia</i>	<i>centaureata</i>	D. & Sch.	15.05.1993	mehrfach
<i>Eupithecia</i>	<i>icterata</i>	Vill.	19.08.1995	mehrfach
<i>Eupithecia</i>	<i>succenturiata</i>	L.	11.07.1993	einzeln
<i>Eupithecia</i>	<i>distinctaria</i>	H.S.	01.08.1996	einzeln
<i>Eupithecia</i>	<i>tantillaria</i>	Bsd.	24.04.1993	einzeln
<i>Chloroclystis</i>	<i>v-ata</i>	Hw.	18.07.1995	häufig
<i>Calliclystis</i>	<i>rectangulata</i>	L.	14.06.1996	häufig
<i>Aplocera</i>	<i>plagiata</i>	L.	14.09.1996	einzeln
<i>Discoloxia</i>	<i>blomeri</i>	Curtis	15.06.1996	einzeln
<i>Euchoeca</i>	<i>nebulata</i>	Sc.	16.05.1996	häufig
<i>Asthenia</i>	<i>albulata</i>	Hufn.	16.05.1996	häufig
<i>Hydrelia</i>	<i>flammeolaria</i>	Hufn.	11.06.1993	mehrfach
<i>Hydrelia</i>	<i>testaceata</i>	Donocan	01.08.1996	mehrfach
<i>Minoa</i>	<i>murinata</i>	Sc.	03.05.1997	häufig
<i>Lobophora</i>	<i>halterata</i>	Hufn.	24.04.1993	häufig
<i>Trichopteryx</i>	<i>carpinata</i>	Bkh.	07.04.1996	einzeln
<i>Nothocasis</i>	<i>sertata</i>	Hb.	20.07.1997	einzeln
<i>Acasis</i>	<i>viretata</i>	Hb.	29.05.1993	einzeln
<i>Calospilos</i>	<i>sylvatus</i>	Sc.	20.06.1993	mehrfach
<i>Lomaspilis</i>	<i>marginata</i>	L.	15.08.1996	häufig
<i>Ligdia</i>	<i>adustata</i>	D. & Sch.	24.04.1993	häufig
<i>Stegania</i>	<i>cararia</i>	Hb.	27.06.1996	häufig
<i>Semiothisa</i>	<i>notata</i>	L.	18.05.1997	häufig
<i>Semiothisa</i>	<i>alternata</i>	D. & Sch.	04.06.1995	mehrfach
<i>Semiothisa</i>	<i>liturata</i>	Cl.	06.07.1996	mehrfach
<i>Semiothisa</i>	<i>clathrata</i>	L.	18.07.1995	häufig
<i>Semiothisa</i>	<i>glarearia</i>	Brahm	29.05.1993	einzeln
<i>Tephрина</i>	<i>arenacearia</i>	D. & Sch.	25.05.1996	einzeln
<i>Cepphis</i>	<i>advenaria</i>	Hb.	07.06.1997	einzeln
<i>Plagodis</i>	<i>pulveraria</i>	L.	06.06.1993	häufig
<i>Plagodis</i>	<i>dolabraria</i>	L.	11.05.1996	häufig
<i>Opisthograptis</i>	<i>luteolata</i>	L.	14.05.1993	häufig
<i>Epione</i>	<i>repandaria</i>	Hufn.	27.06.1996	einzeln
<i>Pseudopanthera</i>	<i>macularia</i>	L.	06.05.1995	mehrfach
<i>Ennomos</i>	<i>autumnaria</i>	Werneb .	14.09.1996	häufig
<i>Ennomos</i>	<i>quercinaria</i>	Hufn.	03.08.1997	einzeln
<i>Selenia</i>	<i>dentaria</i>	F.	20.04.1996	häufig
<i>Selenia</i>	<i>lunularia</i>	Hb.	16.05.1996	häufig
<i>Selenia</i>	<i>tetralunaria</i>	Hufn.	22.04.1995	mehrfach
<i>Odontopera</i>	<i>bidentata</i>	Cl.	25.05.1996	häufig
<i>Crocallis</i>	<i>elinguaria</i>	L.	31.07.1993	mehrfach
<i>Ourapteryx</i>	<i>sambucaria</i>	L.	27.06.1996	einzeln
<i>Colotois</i>	<i>pennaria</i>	L.	09.10.1993	häufig
<i>Angerona</i>	<i>prunaria</i>	L.	06.07.1991	häufig

Gattung	Art	Autor	Tag	Häufigkeit
<i>Angerona</i>	<i>prunaria alpina</i>	Kitt	11.06.1993	einzel
<i>Apocheima</i>	<i>pilosarium</i>	D.& Sch.	07.04.1996	einzel
<i>Lycia</i>	<i>hirtaria</i>	Cl.	24.04.1993	einzel
<i>Biston</i>	<i>stratarius</i>	Hufn.	07.04.1996	mehrfach
<i>Biston</i>	<i>betularius</i>	L.	06.06.1993	mehrfach
<i>Biston</i>	<i>betularius carbonaria</i>	Jord.	27.07.1997	einzel
<i>Agriopis</i>	<i>aurantiaria</i>	Hb.	28.10.1995	mehrfach
<i>Agriopis</i>	<i>marginaria</i>	F.	07.03.1997	mehrfach
<i>Erannis</i>	<i>defoliaria</i>	Cl.	16.10.1993	häufig
<i>Peribatodes</i>	<i>rhomboidarius</i>	D.& Sch.	23.05.1998	einzel
<i>Peribatodes</i>	<i>secundarius</i>	Esp.	31.08.1996	häufig
<i>Deileptenia</i>	<i>ribeata</i>	Cl.	06.07.1996	einzel
<i>Alcis</i>	<i>repandata</i>	L.	11.06.1993	häufig
<i>Alcis</i>	<i>bastelbergeri</i>	Hirschke	27.07.1992	einzel
<i>Boarmia</i>	<i>roboraria</i>	D.& Sch.	11.06.1993	häufig
<i>Boarmia</i>	<i>roboraria f.infuscata</i>	Stdgr.	11.06.1993	einzel
<i>Serraca</i>	<i>punctinalis</i>	Sc.	04.06.1995	häufig
<i>Fagivorina</i>	<i>arenaria</i>	Hufn.	07.07.1995	einzel
<i>Ascotis</i>	<i>selenaria</i>	D.& Sch.	29.05.1993	häufig
<i>Ectropis</i>	<i>crepuscularia</i>	Hb.	08.07.1995	häufig
<i>Paradarisa</i>	<i>consonaria</i>	Hb.	02.05.1997	mehrfach
<i>Parectropis</i>	<i>similaria</i>	Hufn.	06.06.1993	häufig
<i>Aethalura</i>	<i>punctulata</i>	D.& Sch.	16.05.1996	häufig
<i>Ematurga</i>	<i>atomaria</i>	L.	08.07.1995	häufig
<i>Bupalus</i>	<i>piniriaria</i>	L.	27.06.1996	häufig
<i>Cabera</i>	<i>pusaria</i>	L.	15.05.1993	häufig
<i>Cabera</i>	<i>exanthemata</i>	Scop.	15.05.1998	einzel
<i>Lomographa</i>	<i>bimaculata</i>	F.	25.05.1996	häufig
<i>Lomographa</i>	<i>temerata</i>	D.& Sch.	19.05.1993	häufig
<i>Campaea</i>	<i>margaritata</i>	L.	15.08.1996	häufig
<i>Hylaea</i>	<i>fasciaria prasinaria</i>	D.& Sch.	11.06.1993	einzel
<i>Puengeleria</i>	<i>capreolaria</i>	D.& Sch.	14.09.1996	einzel
<i>Gnophos</i>	<i>furvatus</i>	D.& Sch.	31.07.1993	einzel
<i>Charissa</i>	<i>obscurata</i>	D.& Sch.	26.07.1997	einzel
<i>Siona</i>	<i>lineata</i>	Sc.	02.06.1996	häufig

NOTODONTIDAE

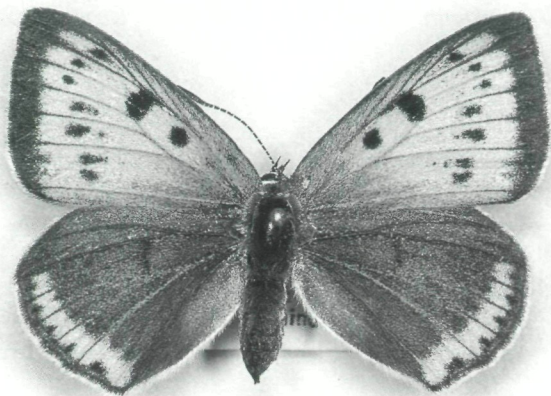
<i>Phalera</i>	<i>bucephala</i>	L.	06.07.1991	häufig
<i>Cerura</i>	<i>vinula</i>	L.	16.05.1996	mehrfach
<i>Furcula</i>	<i>bicuspis</i>	Bkh.	25.07.1993	einzel
<i>Furcula</i>	<i>furcula</i>	Cl.	27.07.1992	einzel
<i>Furcula</i>	<i>bifida</i>	Brahm	25.05.1996	mehrfach
<i>Stauropus</i>	<i>fagi</i>	L.	06.07.1991	mehrfach
<i>Peridea</i>	<i>anceps</i>	Goeze	25.05.1996	mehrfach
<i>Notodonta</i>	<i>dromedarius</i>	L.	08.08.1993	häufig
<i>Notodonta</i>	<i>ziczac</i>	L.	16.05.1996	mehrfach
<i>Drymonia</i>	<i>melagona</i>	Bkh.	06.07.1991	einzel
<i>Drymonia</i>	<i>dodonea</i>	D.& Sch.	02.06.1991	mehrfach
<i>Drymonia</i>	<i>ruficornis</i>	Hufn.	27.05.1995	häufig
<i>Drymonia</i>	<i>querna</i>	D.& Sch.	11.07.1993	einzel
<i>Harpyia</i>	<i>milhauseri</i>	F.	24.05.1995	einzel
<i>Pheosia</i>	<i>tremula</i>	Cl.	19.08.1995	häufig
<i>Pheosia</i>	<i>gnoma</i>	F.	25.07.1992	häufig
<i>Ptilophora</i>	<i>plumigera</i>	D.& Sch.	15.11.1996	häufig
<i>Pterostoma</i>	<i>palpinum</i>	Cl.	15.05.1994	häufig
<i>Ptilodon</i>	<i>capucina</i>	L.	15.08.1996	einzel
<i>Ptilodontella</i>	<i>cucullina</i>	D.& Sch.	11.06.1993	mehrfach
<i>Leucodonta</i>	<i>bicoloria</i>	D.& Sch.	31.05.1996	einzel

Gattung	Art	Autor	Tag	Häufigkeit
<i>Odontesia</i>	<i>carmelita</i>	Esp.	02.06.1991	häufig
<i>Spatalia</i>	<i>argentina</i>	D. & Sch.	06.07.1996	mehrfach
<i>Gluphisia</i>	<i>crenata</i>	Esp.	06.06.1998	einzel
<i>Clostera</i>	<i>anachoreta</i>	D. & Sch.	06.05.1995	einzel
<i>Clostera</i>	<i>curtula</i>	L.	01.08.1996	häufig
<i>Clostera</i>	<i>anastomosis</i>	L.	16.05.1996	mehrfach
<i>Clostera</i>	<i>pigra</i>	Hufn.	26.07.1992	häufig
LYMANTRIIDAE				
<i>Calliteara</i>	<i>pubibunda</i>	L.	25.05.1996	mehrfach
<i>Calliteara</i>	<i>pubibunda concolor</i>	Stdgr.	16.05.1996	einzel
<i>Orgyia</i>	<i>antiqua</i>	L.	01.10.1994	mehrfach
<i>Lymantria</i>	<i>dispar</i>	L.	19.07.1992	häufig
<i>Lymantria</i>	<i>monacha</i>	L.	01.08.1996	mehrfach
<i>Arctornis</i>	<i>l-nigrum</i>	Müll.	08.07.1995	einzel
<i>Euproctis</i>	<i>chrysorrhoea</i>	L.	12.07.1994	einzel
<i>Sphrageidus</i>	<i>similis</i>	Fsl.	27.07.1992	häufig
ARCTIIDAE				
<i>Miltochrista</i>	<i>miniata</i>	J.Forst.	06.07.1996	häufig
<i>Cybosia</i>	<i>mesomella</i>	L.	14.06.1992	einzel
<i>Atolmis</i>	<i>rubricollis</i>	L.	15.06.1996	einzel
<i>Lithosia</i>	<i>quadra</i>	L.	19.07.1992	häufig
<i>Eilema</i>	<i>deplana</i>	Esp.	01.08.1996	häufig
<i>Eilema</i>	<i>complana</i>	L.	11.07.1993	häufig
<i>Eilema</i>	<i>palliatella</i>	Sc.	01.08.1996	mehrfach
<i>Eilema</i>	<i>sororcula</i>	Hufn.	27.05.1995	einzel
<i>Phragmatobia</i>	<i>fuliginosa</i>	L.	11.07.1993	häufig
<i>Phragmatobia</i>	<i>luctifera</i>	D. & Sch.	27.05.1995	einzel
<i>Spilosoma</i>	<i>luteum</i>	Hufn.	06.07.1991	häufig
<i>Spilosoma</i>	<i>lubricipedum</i>	L.	02.05.1997	häufig
<i>Spilosoma</i>	<i>urticae</i>	Esp.	02.06.1991	mehrfach
<i>Diaphora</i>	<i>mendica</i>	Cl.	25.05.1996	einzel
<i>Rhyparia</i>	<i>purpurata</i>	L.	11.06.1993	häufig
<i>Diacrisia</i>	<i>sannio</i>	L.	15.08.1996	häufig
<i>Arctia</i>	<i>caja</i>	L.	14.08.1993	mehrfach
<i>Arctia</i>	<i>villica</i>	L.	17.06.1995	einzel
<i>Callimorpha</i>	<i>dominula</i>	L.	28.07.1989	einzel
<i>Euplagia</i>	<i>quadripunctaria</i>	Poda	16.08.1996	häufig
<i>Dysauxes</i>	<i>ancilla</i>	L.	11.07.1993	einzel
NOCTUIDAE				
<i>Idia</i>	<i>calvaria</i>	D. & Sch.	11.06.1993	einzel
<i>Trisateles</i>	<i>emortualis</i>	D. & Sch.	31.08.1996	mehrfach
<i>Paracolax</i>	<i>tristalis</i>	F.	07.07.1995	einzel
<i>Herminia</i>	<i>tarsicrinalis</i>	Knoch	31.05.1996	mehrfach
<i>Treitschkendia</i>	<i>tarsipennalis</i>	Tr.	14.06.1996	mehrfach
<i>Quaramia</i>	<i>grisealis</i>	D. & Sch.	31.08.1996	einzel
<i>Pechipogo</i>	<i>strigilata</i>	L.	27.05.1995	einzel
<i>Polypogon</i>	<i>tentacularia</i>	L.	24.05.1995	mehrfach
<i>Parascotia</i>	<i>fuliginaria</i>	L.	15.08.1997	einzel
<i>Colobochyla</i>	<i>salicalis</i>	D. & Sch.	17.06.1995	einzel
<i>Hypena</i>	<i>proboscidalis</i>	L.	24.05.1995	häufig
<i>Hypena</i>	<i>rostralis</i>	L.	15.08.1997	einzel
<i>Hypena</i>	<i>crassalis</i>	F.	15.06.1996	einzel
<i>Phytometra</i>	<i>viridaria</i>	Cl.	04.07.1993	mehrfach
<i>Catocala</i>	<i>sponsa</i>	L.	27.07.1997	einzel
<i>Catocala</i>	<i>fraxini</i>	L.	14.08.1993	häufig
<i>Catocala</i>	<i>nupta</i>	L.	16.08.1992	einzel
<i>Catocala</i>	<i>elocata</i>	Esp.	10.10.1997	einzel
<i>Catocala</i>	<i>electa</i>	View.	19.08.1995	einzel

Gattung	Art	Autor	Tag	Häufigkeit
<i>Catocala</i>	<i>fulminea</i>	Sc.	12.07.1994	einzel
<i>Minucia</i>	<i>lunaris</i>	D. & Sch.	06.06.1993	häufig
<i>Lygephila</i>	<i>viciae</i>	Hb.	31.07.1993	häufig
<i>Lygephila</i>	<i>cracca</i>	D. & Sch.	19.08.1995	häufig
<i>Euclidia</i>	<i>glyphica</i>	L.	17.05.1996	häufig
<i>Laspeyria</i>	<i>flexula</i>	D. & Sch.	06.06.1993	mehrfach
<i>Bena</i>	<i>prasinana</i>	L.	06.07.1996	mehrfach
<i>Pseudoips</i>	<i>fagana</i>	F.	19.06.1993	einzel
<i>Panthea</i>	<i>coenobita</i>	Esp.	25.07.1993	einzel
<i>Colocasia</i>	<i>coryli</i>	L.	02.06.1991	häufig
<i>Diloba</i>	<i>caeruleocephala</i>	L.	16.10.1993	einzel
<i>Moma</i>	<i>alpium</i>	Osb.	06.07.1991	mehrfach
<i>Acronicta</i>	<i>alni</i>	L.	15.06.1996	mehrfach
<i>Acronicta</i>	<i>cuspis</i>	Hb.	06.07.1991	häufig
<i>Acronicta</i>	<i>aceris</i>	L.	25.05.1996	häufig
<i>Acronicta</i>	<i>leporina</i>	L.	24.05.1995	mehrfach
<i>Acronicta</i>	<i>megacephala</i>	D. & Sch.	27.06.1996	häufig
<i>Acronicta</i>	<i>auricoma</i>	D. & Sch.	05.08.1997	einzel
<i>Acronicta</i>	<i>rumicis</i>	L.	24.04.1993	mehrfach
<i>Craniophora</i>	<i>ligustri</i>	D. & Sch.	15.08.1996	häufig
<i>Cryphia</i>	<i>algae</i>	F.	11.07.1993	einzel
<i>Protodeltode</i>	<i>pygarga</i>	Hufn.	15.06.1996	einzel
<i>Pseudeustrotia</i>	<i>candidula</i>	D. & Sch.	01.08.1996	einzel
<i>Diachrysia</i>	<i>chrysitis</i>	L.	04.06.1995	mehrfach
<i>Diachrysia</i>	<i>chrysitis juncta</i>	Tutt	25.05.1996	mehrfach
<i>Diachrysia</i>	<i>chryson</i>	Esp.	04.08.1997	einzel
<i>Macdunnoughia</i>	<i>confusa</i>	Stephens	06.07.1997	einzel
<i>Autographa</i>	<i>gamma</i>	L.	25.07.1993	mehrfach
<i>Autographa</i>	<i>buraetica</i>	Stdgr.	07.06.1997	einzel
<i>Autographa</i>	<i>jota</i>	L.	14.08.1993	einzel
<i>Abrostola</i>	<i>triplasia</i>	L.	20.06.1993	einzel
<i>Abrostola</i>	<i>trigemina</i>	Werneberg	04.08.1997	einzel
<i>Abrostola</i>	<i>asclepiadis</i>	D. & Sch.	19.05.1993	einzel
<i>Cucullia</i>	<i>lucifuga</i>	D. & Sch.	15.05.1998	einzel
<i>Cucullia</i>	<i>umbratica</i>	L.	14.06.1996	einzel
<i>Cucullia</i>	<i>verbasci</i>	L.	17.05.1997	einzel
<i>Calophasia</i>	<i>lunula</i>	Hufn.	12.08.1995	einzel
<i>Pyramidcampa</i>	<i>pyramidea</i>	L.	05.08.1995	häufig
<i>Pyramidcampa</i>	<i>berbera svenssoni</i>	Fletcher	05.08.1995	mehrfach
<i>Pyramidcampa</i>	<i>perflua</i>	F.	11.07.1993	mehrfach
<i>Amphipyra</i>	<i>tragopoginis</i>	Cl.	26.07.1997	einzel
<i>Heliothis</i>	<i>peltigera</i>	D. & Sch.	01.06.1996	einzel
<i>Heliothis</i>	<i>armigera</i>	Hb.	13.09.1997	einzel
<i>Pyrrhia</i>	<i>umbra</i>	Hufn.	08.08.1993	mehrfach
<i>Panemeria</i>	<i>tenebrata</i>	Sc.	20.05.1993	einzel
<i>Caradrina</i>	<i>morpheus</i>	Hufn.	14.06.1996	häufig
<i>Hoplodrina</i>	<i>octogenaria</i>	Goeze	14.06.1993	häufig
<i>Hoplodrina</i>	<i>blanda</i>	D. & Sch.	31.07.1993	häufig
<i>Hoplodrina</i>	<i>superstes</i>	O.	04.08.1997	einzel
<i>Hoplodrina</i>	<i>perspersa</i>	D. & Sch.	08.07.1995	mehrfach
<i>Hoplodrina</i>	<i>ambigua</i>	D. & Sch.	19.08.1995	häufig
<i>Atypha</i>	<i>pulmonaris</i>	Esp.	20.06.1993	häufig
<i>Dypterygia</i>	<i>scabriuscula</i>	L.	27.06.1996	einzel
<i>Rusina</i>	<i>ferruginea</i>	Esp.	26.07.1992	einzel
<i>Polyphaenis</i>	<i>sericata</i>	Esp.	12.08.1995	einzel
<i>Talpophila</i>	<i>matura</i>	Hufn.	20.08.1993	einzel
<i>Trachea</i>	<i>atriplicis</i>	L.	06.07.1996	mehrfach
<i>Euplexia</i>	<i>lucipara</i>	L.	08.07.1995	häufig

Gattung	Art	Autor	Tag	Häufigkeit
<i>Phlogophora</i>	<i>meticulosa</i>	L.	17.06.1995	mehrfach
<i>Actinotia</i>	<i>polyodon</i>	Cl.	26.07.1992	mehrfach
<i>Callopietria</i>	<i>juventina</i>	Stoll	06.07.1996	einzel
<i>Ipimorpha</i>	<i>subtusa</i>	D.& Sch.	25.07.1993	einzel
<i>Energia</i>	<i>paleacea</i>	Esp.	15.08.1996	mehrfach
<i>Parastichtis</i>	<i>suspecta</i>	Hb.	14.07.1994	einzel
<i>Mesogona</i>	<i>acetosellae</i>	D.& Sch.	06.09.1997	einzel
<i>Cosmia</i>	<i>trapezina</i>	L.	25.07.1993	häufig
<i>Xanthia</i>	<i>aurago</i>	D.& Sch.	14.09.1996	einzel
<i>Xanthia</i>	<i>icteritia</i>	Hufn.	14.08.1993	häufig
<i>Xanthia</i>	<i>citrago</i>	L.	11.10.1996	mehrfach
<i>Agrochola</i>	<i>circellaris</i>	Hufn.	02.09.1993	mehrfach
<i>Agrochola</i>	<i>lota</i>	Cl.	09.10.1993	einzel
<i>Agrochola</i>	<i>macilentata</i>	Hb.	26.10.1993	einzel
<i>Agrochola</i>	<i>nitida</i>	D.& Sch.	06.09.1997	einzel
<i>Agrochola</i>	<i>helvola</i>	L.	14.09.1996	mehrfach
<i>Agrochola</i>	<i>humilis</i>	D.& Sch.	25.09.1997	einzel
<i>Agrochola</i>	<i>litura</i>	L.	16.10.1993	mehrfach
<i>Eupsilia</i>	<i>transversa</i>	Hufn.	15.11.1996	mehrfach
<i>Jodia</i>	<i>croceago</i>	D.& Sch.	15.05.1993	einzel
<i>Conistra</i>	<i>vaccinii</i>	L.	16.10.1993	häufig
<i>Conistra</i>	<i>rubiginosa</i>	Sc.	02.04.1993	mehrfach
<i>Conistra</i>	<i>rubiginea</i>	D.& Sch.	02.04.1993	mehrfach
<i>Conistra</i>	<i>erythrocephala</i>	D.& Sch.	20.03.1993	einzel
<i>Orbona</i>	<i>fragariae</i>	View.	20.03.1993	einzel
<i>Brachionycha</i>	<i>nubeculosa</i>	Esp.	20.03.1993	häufig
<i>Lithophane</i>	<i>hepatica</i>	Cl.	06.05.1995	einzel
<i>Lithophane</i>	<i>ornitopus</i>	Hufn.	07.04.1996	einzel
<i>Lithophane</i>	<i>furcifera</i>	Hufn.	06.05.1995	einzel
<i>Allophytes</i>	<i>oxycanthae</i>	L.	09.10.1993	häufig
<i>Griposia</i>	<i>aprilina</i>	L.	11.10.1996	einzel
<i>Antitype</i>	<i>chi</i>	L.	11.10.1996	einzel
<i>Ammoconia</i>	<i>caecimacula</i>	D.& Sch.	10.10.1993	häufig
<i>Blepharita</i>	<i>satura</i>	D.& Sch.	11.10.1996	häufig
<i>Mniotype</i>	<i>adusta</i>	Esp.	18.07.1995	einzel
<i>Apamea</i>	<i>monoglypha</i>	Hufn.	11.06.1993	häufig
<i>Apamea</i>	<i>lithoxylea</i>	D.& Sch.	04.07.1993	einzel
<i>Apamea</i>	<i>sublustris</i>	Esp.	15.05.1993	mehrfach
<i>Apamea</i>	<i>remissa</i>	Hb.	11.07.1993	einzel
<i>Apamea</i>	<i>illyria</i>	Frr.	11.07.1993	einzel
<i>Loscopia</i>	<i>scolopacina</i>	Esp.	06.07.1996	einzel
<i>Oligia</i>	<i>strigilis</i>	L.	30.05.1993	mehrfach
<i>Oligia</i>	<i>latruncula</i>	D.& Sch.	15.06.1996	einzel
<i>Mesapamea</i>	<i>secalis</i>	L.	20.06.1993	einzel
<i>Mesapamea</i>	<i>didyma</i>	Esp.	20.06.1993	einzel
<i>Amphipoea</i>	<i>oculea</i>	L.	18.08.1995	mehrfach
<i>Amphipoea</i>	<i>fucosa</i>	Frr.	06.09.1997	einzel
<i>Gortyna</i>	<i>flavago</i>	D.& Sch.	06.09.1997	einzel
<i>Charanyca</i>	<i>trigrammica</i>	Hufn.	29.05.1993	häufig
<i>Discestra</i>	<i>trifolii</i>	Hufn.	18.08.1995	einzel
<i>Lacanobia</i>	<i>w-latinum</i>	Hufn.	11.06.1993	mehrfach
<i>Lacanobia</i>	<i>oleracea</i>	L.	18.07.1995	einzel
<i>Lacanobia</i>	<i>contigua</i>	D.& Sch.	31.07.1993	häufig
<i>Lacanobia</i>	<i>suasa</i>	D.& Sch.	25.04.1998	einzel
<i>Hada</i>	<i>nana</i>	Hufn.	17.06.1995	einzel
<i>Hecatera</i>	<i>bicolorata</i>	Hufn.	31.07.1993	einzel
<i>Hadena</i>	<i>luteago</i>	Hufn.	08.07.1995	einzel
<i>Hadena</i>	<i>confusa</i>	Hufn.	27.05.1995	einzel

Gattung	Art	Autor	Tag	Häufigkeit
<i>Hadena</i>	<i>filograna</i>	Esp.	15.05.1998	mehrfach
<i>Hadena</i>	<i>albimacula</i>	Bkh.	15.08.1997	einzel
<i>Hadena</i>	<i>perplexa</i>	D. & Sch.	27.05.1995	einzel
<i>Aneda</i>	<i>rivularis</i>	F.	05.08.1995	mehrfach
<i>Heliofobus</i>	<i>reticulata</i>	Goeze	11.06.1993	häufig
<i>Melanchnra</i>	<i>persicariae</i>	L.	06.07.1996	häufig
<i>Mamestra</i>	<i>brassicae</i>	L.	12.07.1994	mehrfach
<i>Polia</i>	<i>nebulosa</i>	Hufn.	15.06.1996	mehrfach
<i>Mythimna</i>	<i>turca</i>	L.	04.08.1997	mehrfach
<i>Mythimna</i>	<i>conigera</i>	D. & Sch.	27.07.1992	häufig
<i>Mythimna</i>	<i>ferrago</i>	F.	06.07.1996	mehrfach
<i>Mythimna</i>	<i>albipuncta</i>	D. & Sch.	19.05.1993	häufig
<i>Mythimna</i>	<i>vitellina</i>	Hb.	14.09.1996	mehrfach
<i>Mythimna</i>	<i>pallens</i>	L.	04.06.1995	mehrfach
<i>Mythimna</i>	<i>l-album</i>	L.	11.06.1994	häufig
<i>Mythimna</i>	<i>andereggii</i>	Bsd.	17.05.1997	einzel
<i>Orthosia</i>	<i>incerta</i>	Hufn.	20.04.1996	häufig
<i>Orthosia</i>	<i>gothica</i>	L.	20.03.1993	häufig
<i>Orthosia</i>	<i>cruda</i>	D. & Sch.	20.04.1996	häufig
<i>Orthosia</i>	<i>populeti</i>	F.	20.03.1993	mehrfach
<i>Orthosia</i>	<i>cerasi</i>	F.	20.03.1993	häufig
<i>Orthosia</i>	<i>gracilis</i>	D. & Sch.	13.03.1994	häufig
<i>Orthosia</i>	<i>munda</i>	D. & Sch.	20.03.1993	häufig
<i>Panolis</i>	<i>flammea</i>	D. & Sch.	20.04.1996	häufig
<i>Egira</i>	<i>conspicillaris</i>	L.	24.04.1993	häufig
<i>Tholera</i>	<i>cespitis</i>	D. & Sch.	14.09.1996	häufig
<i>Neuronia</i>	<i>decimalis</i>	Poda	29.08.1992	häufig
<i>Pachetra</i>	<i>sagittigera</i>	Hufn.	25.05.1996	mehrfach
<i>Eriopygodes</i>	<i>imbecilla</i>	F.	21.06.1997	einzel
<i>Axylia</i>	<i>putris</i>	L.	06.06.1993	einzel
<i>Ochropleura</i>	<i>plecta</i>	L.	15.08.1996	häufig
<i>Diarsia</i>	<i>brunnea</i>	D. & Sch.	06.07.1991	häufig
<i>Diarsia</i>	<i>florida</i>	Schmidt	02.06.1991	einzel
<i>Noctua</i>	<i>pronuba</i>	L.	12.07.1994	häufig
<i>Noctua</i>	<i>fimbriata</i>	Schreber	08.07.1995	häufig
<i>Noctua</i>	<i>orbona</i>	Hufn.	19.06.1994	einzel
<i>Epilecta</i>	<i>linogrisea</i>	D. & Sch.	04.08.1997	einzel
<i>Chersotis</i>	<i>rectangula</i>	D. & Sch.	19.06.1994	einzel
<i>Chersotis</i>	<i>multangula</i>	Hb.	20.06.1993	einzel
<i>Eugnorisma</i>	<i>depuncta</i>	L.	18.08.1995	häufig
<i>Xestia</i>	<i>c-nigrum</i>	L.	26.07.1997	häufig
<i>Xestia</i>	<i>ditrapezium</i>	D. & Sch.	18.07.1995	häufig
<i>Xestia</i>	<i>triangulum</i>	Hufn.	14.06.1997	mehrfach
<i>Xestia</i>	<i>baja</i>	D. & Sch.	15.08.1996	häufig
<i>Xestia</i>	<i>rhomboidea</i>	Esp.	25.07.1993	häufig
<i>Xestia</i>	<i>xanthographa</i>	D. & Sch.	19.08.1995	mehrfach
<i>Eugraphe</i>	<i>sigma</i>	D. & Sch.	06.07.1991	häufig
<i>Cerastis</i>	<i>rubricosa</i>	D. & Sch.	20.04.1996	häufig
<i>Sora</i>	<i>leucographa</i>	D. & Sch.	25.04.1998	einzel
<i>Anaplectoides</i>	<i>prasina</i>	D. & Sch.	15.06.1996	häufig
<i>Euxoa</i>	<i>nigricans</i>	L.	25.07.1993	einzel
<i>Euxoa</i>	<i>obelisca</i>	D. & Sch.	31.07.1993	einzel
<i>Yigoga</i>	<i>nigrescens</i>	Höfner	07.07.1995	einzel
<i>Agrotis</i>	<i>ipsillon</i>	Hufn.	12.08.1995	einzel
<i>Agrotis</i>	<i>exclamationis</i>	L.	06.06.1993	einzel
<i>Agrotis</i>	<i>clavis</i>	Hufn.	20.06.1993	einzel
<i>Agrotis</i>	<i>segetum</i>	D. & Sch.	14.08.1993	einzel



ERSTNACHWEISE

Lycaena dispar rutilus Werneburg, 1864 (Abb. 3):
in Motschula am 30.5.1993 ein Weibchen, an der selben
Stelle am 15.8.1997 ein Weibchen, leg. Gailberger. Diese
Art ist in der Steiermark keine Seltenheit (HABELER 1965).

Gluphisia crenata (Esper, 1785):

Dieser Zahnspinner ist in Österreich weit verbreitet, wurde
aber bisher aus Nord- und Osttirol sowie aus Kärnten (HUE-
MER et al. 1993) nicht nachgewiesen. Aufgrund der Lebens-
raumansprüche war die Art im südosten Kärntens zu erwar-
ten. Der vorliegende Fund schließt eine Verbreitungslücke.

Orbona fragariae Vieweg, 1790 (Abb. 4):

am Südhang des Motschulaberges am 20.3.1993 vormittags
ein Pärchen in Kopula auf einer feuchten Schotterstrasse.
Diese Art geht nur selten ans Licht, öfters jedoch an Köder,
weshalb trotz Vorkommen nur spärliche Nachweise aus
anderen Ländern vorliegen.

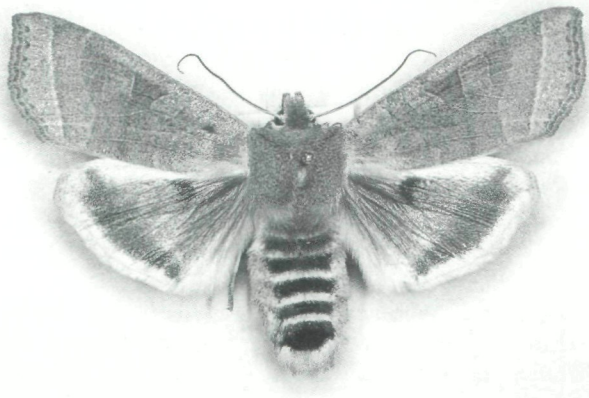


Abb. 3:

Lycaena dispar rutilus Werneburg.

Foto: S. Steiner

Abb. 4:

Orbona fragariae Vieweg.

Foto: S. Steiner

FÜR KÄRNTEN BEMERKENSWERTE ARTEN

Poecilocampa alpina Frey.: fliegt laut Thurner nur in höheren Lagen (THURNER 1948).

Nymphalis polychloros L.: erst im letzten Jahr einzeln.

Hypodryas maturna urbani Hirschke: nicht selten im ganzen Gebiet. Sämtliche weitere Funddaten für *maturna urbani* Hirschke (KÜHNERT 1991), und mündliche Mitteilungen von W. Stuck stammen aus dem gleichen Bereich Südkärntens.

Satyrium w-album Knoch: wurde nach Thurner (THURNER 1948) nur einmal in Wolfsberg und einmal im Mölltal gefunden.

Lycaena alciphron Rott.: in Anzahl aber lokal. Nach einem Fund in Rosenbach leg. Stangelmaier (THURNER 1971) zweiter Nachweis aus Kärnten.

Pseudophilotes schiffermülleri Hemming.: auch hier nur einzeln.

Rhodometra sacraria L.: ein Wanderfalter aus dem Süden.

Euphyia biangulata Hw.: zwei Funddaten aus diesem Gebiet. Eine allgemein seltene Art.

Discoloxia blomeri Curtis.: wegen seiner Futterpflanze Ulme allgemein nur spärliche Nachweise. Da aber Ulmen im Gebiet vorkommen ist diese Art hier nicht selten.

Drymonia melagona Bkh.: bisher nur wenige Daten aus Kärnten bekannt.

Drymonia querna D.& Sch.: aus Kärnten erst drei Funddaten bekannt (THURNER 1955).

Leucodonta bicoloria D.& Sch.: wird selten gefangen, da sich die Falter in den Baumkronen von Eichen aufhalten.

Odontosia carmelita Esp.: laut Literatur ein seltenes Tier, auch hier nur einzeln.

Spatalia argentina D.& Sch.: mit jahrweise wechselnder Häufigkeit.

Phragmatobia luctifera D.& Sch. (= *caesarea* Goeze): nur wenige Nachweise aus Kärnten bekannt.

Rhyparia purpurata L.: in diesem Gebiet regelmäßig am Licht, jedoch erst zwischen zwei und drei Uhr morgens.

Idia calvaria D.& Sch.: uns sind nur vier Nachweise aus Kärnten bekannt (THURNER 1948, WIESER 1991).

Polyphaenis sericata Esp.: bisher nur aus Schwabegg (WIESER 1991), Lassendorf, Neudenstein und Rabenstein b. St. Paul bekannt.

Talpophila matura Hufn.: diese Art ist aus Südkrain, der Mittel- und Untersteiermark bekannt. Kommt wahrscheinlich auch noch an anderen xerothermen Plätzen im

Mittel- und Unterkärntner Raum vor (Dobratsch-Weinitzen (WIESER 1998a), Lassendorf (WIESER 1998b), Rabenstein (WIESER 1997)).

Mesogona acetosellae D.& Sch.: aus Südostkärnten bisher noch keine Nachweise.

Xanthia aurago D.& Sch.: bisher im Unterkärntner Raum wenig festgestellt.

Agrochola humilis D.& Sch.: nur von wenigen Fundorten bekannt.

Epilecta linogrisea D.& Sch.: die Art wurde in diesem Gebiet auch schon mehrfach am Rabenstein bei St.Paul gefunden (THURNER 1971, WIESER 1997). Ansonsten von mehreren xerothermen Orten in Kärnten bekannt.

Literatur

- HABELER, H. (1965): Die Großschmetterlinge von Graz und seiner Umgebung.- Mitteilungen des Naturwissenschaftlichen Vereins für Steiermark, 95:16-76.
- HUEMER, P. & G. TARMANN (1993): Die Schmetterlinge Österreichs, Systematisches Verzeichnis mit Verbreitungsangaben für die einzelnen Bundesländer.- Veröff. Tirol. Landesmus. Ferdinandeum, Innsbruck, Suppl.:1-224.
- KÜHNERT, H. (1991): Die Tagfalterfauna der St.Pauler Berge in Kärnten.- Entomologische Zeitschrift, Essen, 101.(5):73-92.
- THURNER, J. (1948): Die Schmetterlinge Kärntens und Osttirols.- X. Sonderheft der Carinthia II, Klagenfurt.
- THURNER, J. (1955): I. Nachtrag zu „Die Schmetterlinge Kärntens und Osttirols“.- Carinthia II, 145./65.:174-192.
- THURNER, J. (1971): II. Nachtrag zu „Die Schmetterlinge Kärntens und Osttirols“.- Carinthia II, 161./81.:91-106.
- WIESER, CH. (1990): Die Nachtfalterfauna des Gitschtales Teil IV: Gipritze.- Carinthia II, 180./100.:503-520.
- WIESER, CH. (1991): Quantitative Erfassung nachtaktiver Schmetterlinge im Bereich des Schwabegger Drau-Stausees.- Carinthia II, 181./101.:641-645.
- WIESER, CH. (1997): Artenschutzprojekt Ruine Rabenstein, 2.Teil: Lepidoptera.- In Kärntner Naturschutzberichte 2/97:41-55. Amt der Kärntner Landesregierung, Abt.20- fachlicher Naturschutz. Klagenfurt.
- WIESER, CH. (1998a): Schmetterlinge.- In „Bergsturz- Landschaft- Schütt, Dokumentation und Naturführer.- Sonderpublikation des Naturwissenschaftlichen Vereines für Kärnten. Klagenfurt.
- WIESER, CH. (1998b): Ein Beitrag zur Schmetterlingsfauna Kärntens - Ergebnisse einer Lichtfalle in Lassendorf NE von Klagenfurt (Insecta / Lepidoptera).- Carinthia II, 188./108.: 335-362.

Anschrift der Verfasser:

Lilli Hassler und Manfred Tschinder,
Mozartstrasse 42, 9020 Klagenfurt.

ZOBODAT - www.zobodat.at

Zoologisch-Botanische Datenbank/Zoological-Botanical Database

Digitale Literatur/Digital Literature

Zeitschrift/Journal: [Carinthia II](#)

Jahr/Year: 1998

Band/Volume: [188_108](#)

Autor(en)/Author(s): Hassler Lili, Tschinder Manfred

Artikel/Article: [Ein Beitrag zur Schmetterlingsfauna von Unterkärnten \(Insecta: Lepidoptera\) 437-451](#)