

109 neue Lepidopterenarten aus dem Saarland, aus Rheinland-Pfalz und dem Großherzogtum Luxemburg (Insecta: Lepidoptera)

Andreas Werno

Title: 109 new recorded species of Lepidoptera from the Saarland, Rhineland-Palatinate and from the Grand Duchy of Luxembourg (Insecta: Lepidoptera)

Kurzfassung: Aus dem Saarland werden Erstnachweise von 101 Schmetterlingsarten mit 3 bemerkenswerten Erstnachweisen und 1 Wiederfund für die Bundesrepublik Deutschland, 7 Erstnachweise aus Rheinland-Pfalz und 1 Erstnachweis aus dem Großherzogtum Luxemburg mitgeteilt.

Abstract: First records of 101 species of Lepidoptera from the Saarland with 3 remarkable first records and 1 rediscovery for the Federal Republic of Germany, 7 first records for Rhineland-Palatinate and 1 first record for the Grand Duchy of Luxembourg are reported.

Résumé: L'article fait état de 101 espèces de papillons signalées pour la première fois en Sarre dont 3 premières mentions remarquables et une redécouverte pour la RFA, 7 premières mentions pour la Rhénanie-Palatinat et 1 pour le Luxembourg.

Keywords: Lepidoptera, first and new records, Saarland, Rhineland-Palatinate, Germany, Grand Duchy of Luxembourg

1 Einleitung

Seit den Publikationen des Autors zu neuen und wiederentdeckten Arten für die saarländische Lepidopterenfauna (Werno 1992, 1994, 1998, 2001 a und b, 2007, 2009; vgl. auch Schreiber & Werno 1994, 1998; Sobczyk & Werno 2011; Werno & Sobczyk 2013) konnte dank des intensiv betriebenen Lichtfangs und zusätzlicher Auswertung verschiedener, älterer Sammlungen zwischenzeitlich wieder eine große Zahl an neuen Lepidopterenarten (insbesondere aus der Gruppe der sogenannten Kleinschmetterlinge) in der oben genannten Region nachgewiesen werden. Aus Platzgründen und auch, um die Übersichtlichkeit der nachstehenden Artenliste nicht zu beeinträchtigen, können hier allerdings nicht alle faunistisch und ökologisch bemerkenswerten Funde mitgeteilt werden. Der interessierte Leser kann jedoch von sämtlichen in dieser Checkliste genannten 109 neuen Arten deren jeweilige Verbreitungskarte (auf Minutenfeldbasis) im Internet unter <http://www.delattinia.de> - **Lepidoptera-Atlas Saarland 2014 online** einsehen. Die entsprechende Aktualisierung erfolgt zu Beginn eines jeden Jahres und wird von Aloys Staudt (Schmelz-Außen) seit vielen Jahren hervorragend umgesetzt. Dafür sei ihm an dieser Stelle nochmals ganz herzlich gedankt wie auch für die Vielzahl neuer Fundstellen und die Neunachweise von Kleinschmetterlingen, deren Präimaginalstadien durch "Blattminen" oder "Säcke" auffallen. Anhand der Form und Färbung dieser Minen und Säcke an den entsprechenden Raupennahrungspflanzen konnten viele von Staudt aufgespürte Kleinschmetterlingsarten eindeutig zugeordnet und determiniert werden. Alle Funde wurden von ihm fotografisch dokumentiert.

Nachdem die DELATTINIA e.V. im Jahr 2013 einen Großteil der Lepidopterenammlung von Dr. Hans-Erkmar Back (Rheinbach bei Bonn; früher Schmelz) mit Exemplaren aus ganz Europa, Nordafrika, dem Iran und aus Südamerika zur Auswertung geschenkt bekommen hat – dafür sei ihm an dieser Stelle ebenfalls herzlich gedankt –, konnte der Autor auch von saarländischen Schmetterlingen neue Daten in seine Datenbank aufnehmen. Back sammelte seit Ende der 1950er bis in die 1970er Jahre Groß- und Kleinschmetterlinge sowohl in der näheren und weiteren Umgebung seines Geburtsortes Schmelz als auch auf dem Campus der Universität des Saarlandes in Saarbrücken. In seiner Dissertation beschäftigte er sich mit Systematik und Zoogeographie der Gattung *Pleurota* (Familie der Oecophoridae) (BACK 1973). Schon in den ersten Kästen fanden sich saarländische Exemplare, darunter ein Neufund für unser Bundesland: *Eteobalea anonymella* (RIEDL, 1965) (Familie der Cosmopterigidae).

Bei der Überprüfung der Kleinschmetterlinge aus der Sammlung von Hans Jöst (1892-1981) im Pfalzmuseum für Naturkunde in Bad Dürkheim konnte eine neue Art für die saarländische Lepidopterenfauna *Oxyptilus ericetorum* (STANTON, 1851) aus der Familie der Pterophoridae vom 30.07.1959 (leg. Jöst) aus Ballweiler im heutigen Biosphären-Reservat Bliesgau determiniert werden. Überraschenderweise gelang der Neunachweis dieser Art im Saarland am 19.07.2013 in Homburg-Sanddorf (leg. Werno).

In den vergangenen Jahren wurden der DELATTINIA e.V. zwei große Sammlungen gespendet. Diejenige von Marc Meyer (Perl-Kesslingen) umfasst ca. 250 Kästen an Schmetterlingen aus West-Europa und beinhaltet vor allem auch eine Spezialsammlung von den "Makaronesischen Inseln" (Kanaren, Madeira, Azoren) und Marokko mit einer Vielzahl endemischer Arten sowie einigen Typen. Unter den saarländischen Schmetterlingen konnte der Eulenfalter *Brachionycha nubeculosa* (ESPER, 1785) als Erstnachweis für unser Bundesland festgestellt werden. Die zweite Sammlung von Prof. Dr. Georg Mosbacher (St. Ingbert) umfasst ca. 240 Kästen an Schmetterlingen und etwa 100 Kästen mit ca. 80.000-100.000 Käfern, die zum größten Teil aus dem Saarland stammen. Weitere 10 Kästen enthalten andere Insektenordnungen. In einem Kasten mit undeterminierten Kleinschmetterlingen ließen sich einige neue Arten für das Saarland nachweisen, die noch Prof. Dr. Gustaf de Lattin an der Universität und in Saarbrücken-Stadt gesammelt hatte.

2 Bemerkungen

Bezüglich Anordnung der Lepidopterenfamilien und Aufzählung der Arten folgt der Autor der Systematik von KARSHOLT & RAZOWSKI (1996) beziehungsweise derjenigen von GAEDIKE & HEINICKE (1999). Die jeweilige Referenznummer wird zur besseren Einordnung eventuell neu beschriebener und hinzukommender Arten um eine Zehnerpotenz erweitert (Beispiel: Nr. 1150 wird zu Nr. 11500). Zusätzlich werden die 109 Arten der nachfolgenden Checkliste fortlaufend nummeriert, damit der Überblick bei der Vielzahl an Neufunden erhalten bleibt. Es ist beabsichtigt, zu einem späteren Zeitpunkt eine „neue“ Checkliste aller bisher im Saarland festgestellten Schmetterlinge zu publizieren. Bis diese erscheint, sei auf die Checkliste, die in der Roten Liste mit Faunenliste abgedruckt ist, verwiesen (Werno 2008 a und b). Wegen der so überaus großen Zahl an Neufunden aus den letzten Jahren, die vor allem durch die nahezu regelmäßig durchgeführten Lichtfänge und die Blattminensuche an den unterschiedlichsten Fundorten im Saarland während der letzten fünf Jahre zustande kamen, kann davon ausgegangen werden, dass die derzeit erreichte Zahl von 2433 Schmetterlingsarten (inklusive der hier neu mitgeteilten Arten) noch weiter ansteigen wird. Eine realistisch geschätzte Gesamtzahl von etwa 2500 Lepidopterenarten im Saarland wird daher immer wahrscheinlicher. Bei wenigen der von GAEDIKE & HEINICKE (1999) bereits für das Bundesland Saarland mitgeteilten Arten ergaben sich nach eigenen Recherchen des Autors Änderungen sowohl hinsichtlich des Erstnachweises als auch der genauen Determination der jeweiligen Art.

3 Systematischer Teil

3.1 Erstnachweise für die Bundesrepublik Deutschland

In der systematischen Checkliste befinden sich drei Arten aus dem Saarland: *Borkhausenia nefrax* HODGES, 1974, *Coleophora gardesanella* TOLL, 1953 und *Diceratura ostrinana* (GUENÉE, 1845), die bei GAEDIKE & HEINICKE (1999) und in den 4 Nachträgen (GAEDIKE 2008, 2009, 2011, 2013) für Deutschland nicht erwähnt werden und damit Erstnachweise für die Bundesrepublik Deutschland darstellen.

***Borkhausenia nefrax* HODGES, 1974 - Familie: Oecophoridae (Faulholzmotten)**

Diese unscheinbare Art wurde am 16.09.1961 von Gustaf de Lattin in der Saarbrücker Lessingstraße (in einer Wohnung?) gefunden. Es könnte sich bei diesem Exemplar um ein eingeschlepptes Tier handeln, da *B. nefrax* außer in Polen bisher in Mitteleuropa nur durch Einzelnachweise 1999 aus den Niederlanden und 2005 aus der Schweiz bekannt ist. Sie kommt vor allem an der Westküste der USA vor. Der Ursprung dieser Art ist bisher nicht sicher bekannt (TOKÁR et al. 2005, SWISSELEPTeam 2010).



Abb.1: *Borkhausenia nefrax* (Oecophoridae), Saarbrücken, Lessingstraße, 16.09.1961, Größe 11 mm, leg. G. de Lattin. (Fotos: E. Müller)

***Coleophora gardesanella* TOLL, 1953 - Familie: Coleophoridae (Sackträgermotten)**

Die meisten Arten aus der Familie der Sackträgermotten können ohne Genitaluntersuchung nicht sicher determiniert werden, da es vom Aussehen her viele sehr ähnliche Arten gibt. Deshalb leben noch viele Arten unentdeckt in unserem Bundesland. Anhand einer Genitaluntersuchung konnte eine neue Art für das Saarland, die auch gleichzeitig neu für das Gebiet der Bundesrepublik ist, in Heckendalheim entdeckt werden. Die Fundstelle liegt auf Kalk-Halbtrockenrasen mit wärmeliebenden Gebüschsäumen und Streuobstwiesen. Raupenfutterpflanzen sollen *Artemisia vulgaris*, *Achillea millefolium* und *Tanacetum vulgare* sein.



Abb.2: *Coleophora gardesanella* (Coleophoridae), Heckendalheim, NW Lauterbachsklamm, Lf. 26.07.2013, Größe 8 mm, leg. A. Werno, det. A. Stübner. (Fotos: E. Müller)

***Diceratura ostrinana* (GUENÉE, 1845) - Familie: Tortricidae (Wickler)**

Dieser schöne Wickler konnte durch Zufall aus einem vertrockneten Blütenkopf der Wilden Karde (*Dipsacus fullonum*) gezüchtet werden, der von einem Parkplatzrand an der Autobahn bei Perl stammt. Eigentlich wurden nur einige Fruchtstände eingesammelt wegen des Nachweises einer anderen Wicklerart: *Endothenia gentianaeana* (HÜBNER, [1799]), deren Raupen ebenfalls in vertrockneten Blütenköpfen sitzen bzw. fressen und im Saarland an vielen Stellen zu erwarten sind. *D. ostrinana* kommt auch im benachbarten Lothringen und in Belgien vor.

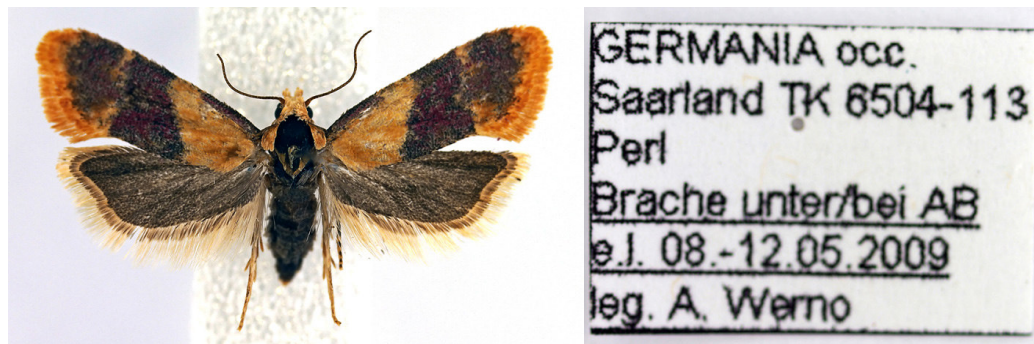


Abb. 3: *Diceratura ostrinana* (Tortricidae), Perl, AB-Parkplatz, Brache, e.l. 08.-12.05.2009, Größe 11 mm, leg. A. Werno. (Fotos: E. Müller)

3.2 Wiederfund für die Bundesrepublik Deutschland

***Coleophora cracella* VALLOT, 1835 - Familie: Coleophoridae (Sackträgermotten)**

Coleophora cracella VALLOT, 1835 wurde vom Autor schon 2008 als Neunachweis für die Bundesrepublik aus Rheinland-Pfalz mitgeteilt (WERNO & STÜBNER 2008). Dieser Einzelfund liegt aber schon einige Jahrzehnte (1957) zurück, und somit galt die Art seitdem als verschollen. Mit den aktuellen Funden in

Tettingen-Butzdorf (Schneeberg) und in Perl (NSG Hammelsberg) kann sie wieder als aktueller Neufund für die Bundesrepublik aufgenommen werden.

Der Autor konnte zusammen mit A. Stübner den bisher einzigen alten Nachweis dieser schönen und großen Sackträgermotte vom 16.07.1957 am Geilweilerhof bei Siebeldingen/Pfalz, leg. de Lattin, publizieren. Ein weiteres Vorkommen war zu diesem Zeitpunkt nicht bekannt. Umso erstaunter war der Autor, als Aloys Staudt ihm Ende 2012 eine DVD aus dem Jahr 2011 mit Blattminen und Säcken von diversen Fundstellen aus dem gesamten Saarland übergab, und nach dem Sichten der vielen Fotos auf einmal die markanten und großen Säcke von *C. cracella* zu sehen waren. Leider hatte A. Staudt keinen der Säcke von der Fundstelle am Schneeberg bei Tettingen-Butzdorf mitgenommen. Gleich im darauffolgenden Jahr hat der Autor selbst die Fundstelle aufgesucht und glücklicherweise auch einige Säcke auf den Blüten der Feinblättrigen Wicke (*Vicia tenuifolia*), die überall häufig in den Muschelkalkgebieten an der Obermosel entlang der Gebüschränder zu finden ist, entdeckt. Obwohl die Raupenfutterpflanze in diesem Gebiet recht häufig vorkommt, hat Staudt dem Autor versichert, diese Säcke sonst an keiner anderen Stelle auf den Pflanzen gesehen zu haben. Trotzdem hat der Autor versucht, weitere Fundstellen mit ähnlicher Habitatstruktur zu finden. Aber das Absuchen der Pflanzen nach den Säcken ist sehr mühsam und konnte nur einmal mit einem einzigen Sack am Hammelsberg bei Perl von Erfolg gekrönt werden. Neben diesem einen Sack vom Hammelsberg wurden weitere neun große Säcke vom Schneeberg zur weiteren Zucht mitgenommen. Es schlüpfen leider nur ein einziger Falter aus den Säcken von dort sowie insgesamt 5 Schlupfwespen. Dies deutet auf einen hohen Parasitierungsgrad hin.



Abb. 4: *Coleophora cracella* (Coleophoridae), Tettingen-Butzdorf, Schneeberg, e.l. 06.-30.07.2013, Imago und Raupensack, Größe 20 mm, leg. A. Werno. (Fotos: E. Müller)



Abb.5: *Coleophora cracella*
 (Coleophoridae), Tettingen-Butzdorf,
 Schneeberg, e.l. 06.-30.07.2013,
 Raupensack mit Schlupfwespe, leg.
 A. Werno.
 (Foto: E. Müller)

3.3 Systematische Checkliste der Erstnachweise in tabellarischer Übersicht

Abkürzungen:

BAH1: Back, Hans-Erkmar

CAS1: Caspari, Steffen

JOH1: Jöst, Hans

LAG1 : Lattin, Gustaf de

MEM1: Meyer, Marc

STA1: Stübner, Andreas

WEA1: Werno, Andreas

ZAA1: Zapp, Andreas

DEL1: Sammlung der DELATTINIA e.V. im Zentrum für Biodokumentation des Saarlandes

lfNr.: laufende Nummer

K. & R.: KARSHOLT & RAZOWSKI (1996)

Lf.: Lichtfang

Tf.: Tagfang

coll.: Sammlung

e.l.: Zucht ex larva

SL: Saarland

RP: Rheinland-Pfalz

LUX: Luxemburg

Neu/D: Erstnachweis für die Bundesrepublik Deutschland

WNeu/D: Wiederfund für die Bundesrepublik Deutschland

Tab. 1: Erstnachweise aus dem Saarland, aus Rheinland-Pfalz und dem Großherzogtum Luxemburg; Stand der Bearbeitung ist der 01.10.2014.

lfnr.	K. & R.	Taxon	Datum	Anzahl	Beobachter	coll.	Land
		Eriocraniidae					
1	490	<i>Eriocrania chrysolepidella</i> (ZELLER, 1851)					
		Schmelz-Außen	30.04.2011	Minen	Staudt, Aloys	Foto	SL
		Nunkirchen (Bockwald)	20.03.2014	1	Werno, Andreas	WEA1	SL
2	550	<i>Eriocrania sangii</i> (Wood, 1891)					
		Nunkirchen (Bockwald)	20.03.2014	2	Werno, Andreas	WEA1	SL
		Nepticulidae					
3	860	<i>Enteucha acetosae</i> (STANTON, 1854)					
		Düppenweiler	10.07.2011	Minen	Staudt, Aloys	Foto	SL
		Wadern	09.08.2012	Minen	Staudt, Aloys	Foto	SL
		Otzenhausen	13.08.2011	Minen	Staudt, Aloys	Foto	SL
		Noswendel	16.10.2011	Minen	Staudt, Aloys	Foto	SL
4	1010	<i>Stigmella alnetella</i> (STANTON, 1856)					
		Sitzerath	29.10.2011	Minen	Staudt, Aloys	Foto	SL
		Wadern	13.08.2011	Minen	Staudt, Aloys	Foto	SL
		Türkismühle	05.11.2011	Minen	Staudt, Aloys	Foto	SL
		Dreisbach	15.04.2005	1 ♂	Stübner, Andreas	STA1	SL
		Schattertriesch	29.09.2011	Minen	Staudt, Aloys	Foto	SL
		Schmelz	15.10.2011	Minen	Staudt, Aloys	Foto	SL
		Beckingen	27.10.2001	Minen	Staudt, Aloys	Foto	SL
		Wallerfängen	14.10.2011	Minen	Staudt, Aloys	Foto	SL
		Picard	28.09.2011	Minen	Staudt, Aloys	Foto	SL
		Heiligenwald	22.10.2011	Minen	Staudt, Aloys	Foto	SL
5	1160	<i>Stigmella viscerella</i> (STANTON, 1853)					
		Wallerfängen	14.10.2011	Minen	Staudt, Aloys	Foto	SL
6	1290	<i>Stigmella nylandriella</i> (TENGGSTRÖM, 1848)					
		Schmelz-Außen	17.07.2011	Minen	Staudt, Aloys	Foto	SL
		Primweiler	25.09.2011	Minen	Staudt, Aloys	Foto	SL
		Picard	13.09.2011	Minen	Staudt, Aloys	Foto	SL
7	1340	<i>Stigmella hybnerella</i> (HÜBNER, 1813)					
		Perl	29.04.2010	Minen	Werno, Andreas	WEA1	SL
		Nalbach	24.09.2011	Minen	Werno, Andreas	WEA1	SL
8	1440	<i>Stigmella obliquella</i> (HEINEMANN, 1862)					
		Zerf	16.08.2009	1 ♂	Zapp, Andreas	WEA1	RP
9	1700	<i>Stigmella speciosa</i> (FREY, 1857)					
		Merzig	16.07.2011	Minen	Staudt, Aloys	Foto	SL
		Düppenweiler	10.10.2011	Minen	Staudt, Aloys	Foto	SL
		Saarwellingen	23.09.2011	Minen	Staudt, Aloys	Foto	SL

lfnr.	K. & R.	Taxon	Datum	Anzahl	Beobachter	coll.	Land
		Wallerfangen	14.10.2011	Minen	Staudt, Aloys	Foto	SL
		Knorscheid	05.11.2011	Minen	Staudt, Aloys	Foto	SL
		Stennweiler	20.08.2011	Minen	Staudt, Aloys	Foto	SL
10	1780	Stigmella dorsiguttella (JOHANSSON, 1971)					
		Saarhölzbach	28.05.2008	1 ♂	Werno, Andreas	WEA1	SL
11	1960	Trifurcula headleyella (STANTON, 1854)					
		Perl	23.04.2011	1 ♂	Werno, Andreas	WEA1	SL
12	2070	Trifurcula cryptella (STANTON, 1856)					
		Noswendel	16.10.2011	Minen	Staudt, Aloys	Foto	SL
		Nunkirchen	17.05.2010	1 ♂	Werno, Andreas	WEA1	SL
		Lindscheid	18.08.2011	Minen	Staudt, Aloys	Foto	SL
13	2080	Trifurcula eurema (TUTT, 1899)					
		Urexweiler	19.08.2011	Minen	Staudt, Aloys	Foto	SL
14	2170	Trifurcula subnitidella (DUPONCHEL, 1843)					
		Perl	29.04.2010	1 ♂	Werno, Andreas	WEA1	SL
15	2290	Trifurcula beirnei PUPLESIS, 1984					
		Saarhölzbach	07.08.2006	1 ♂	Werno, Andreas	WEA1	SL
16	2460	Ectoedemia decentella (HERRICH-SCHÄFFER, 1855)					
		Saarfels	10.09.2004	2 ♂	Werno, Andreas	WEA1	SL
17	2600	Ectoedemia atrifrontella (STANTON, 1851)				Neu	RP
		Hammerstein	02.09.2011	1	Werno, Andreas	WEA1	RP
		Serrig	20.06.2008	1	Werno, Andreas	WEA1	RP
		Taben-Rodt	12.08.2009	2	Werno, Andreas	WEA1	RP
18	2930	Ectoedemia heringi (TOLL, 1934)					
		Niederlosheim	29.05.2011	Minen	Staudt, Aloys	Foto	SL
		Bierbach	30.08.2011	Minen	Staudt, Aloys	Foto	SL
		Beumarais	28.10.2010	Minen	Staudt, Aloys	Foto	SL
19	3040	Ectoedemia rubivora (WOCKE, 1860)					
		Weierweiler	31.10.2011	Minen	Staudt, Aloys	Foto	SL
		Biel	13.11.2010	Minen	Staudt, Aloys	Foto	SL
		Merzig	17.09.2011	Minen	Staudt, Aloys	Foto	SL
		Rimlingen	20.11.2011	Minen	Staudt, Aloys	Foto	SL
		Rissenthal	19.11.2011	Minen	Staudt, Aloys	Foto	SL
		Düppenweiler	14.11.2010	Minen	Staudt, Aloys	Foto	SL
		Schmelz	15.10.2011	Minen	Staudt, Aloys	Foto	SL
		Hüttersdorf	28.09.2011	Minen	Staudt, Aloys	Foto	SL
		Primsweiler	29.10.2011	Minen	Staudt, Aloys	Foto	SL
		Eimersdorf	29.10.2010	Minen	Staudt, Aloys	Foto	SL
		Beckingen	27.10.2001	Minen	Staudt, Aloys	Foto	SL
		Felsberg	11.11.2010	Minen	Staudt, Aloys	Foto	SL

IfNr.	K. & R.	Taxon	Datum	Anzahl	Beobachter	coll.	Land
		Heliozelidae					
20	3300	Heliozela resplendella (STANTON, 1851)					
		Sitzerath	29.10.2011	Minen	Staudt, Aloys	Foto	SL
		Niederlosheim	28.05.2011	Minen	Staudt, Aloys	Foto	SL
		Oberlöstern	23.10.2011	Minen	Staudt, Aloys	Foto	SL
		Primstal	02.10.2011	Minen	Staudt, Aloys	Foto	SL
		Wadern	01.10.2011	Minen	Staudt, Aloys	Foto	SL
		Bardenbach	03.10.2011	Minen	Staudt, Aloys	Foto	SL
21	3310	Heliozela hammoniella SORHAGEN, 1885					
		Altland	06.10.2012	Minen	Staudt, Aloys	Foto	SL
		Britten	03.10.2012	Minen	Staudt, Aloys	Foto	SL
		Incurvariidae					
22	4300	Incurvaria praelatella ([DENIS & SCHIFFERMÜLLER], 1775)					
		Nunkirchen	14.06.2009	1 ♂	Werno, Andreas	WEA1	SL
		Tineidae - Echte Motten					
23	4950	Tenaga rhenania (G. PETERSEN, 1962)					
		Saarhausen/Saarhölzbach	15.07.2009	1 ♂	Werno, Andreas	WEA1	RP/SL
24	6001	Dryadula heindeli GAEDIKE & SCHOLZ, 1998					
		Illingen	02.07.2012	9 ♂	Hinsberger, Raimund	WEA1	SL
25	6190	Archinemapogon yildizae KOÇAK, 1981					
		Nohfelden	07.06.2013	1 ♂	Werno, Andreas	WEA1	SL
26	6210	Nemaxera betulinella (PAYKULL, 1785)					
		Kell	25.05.1993	1 ♂	Bläsius, Rolf	WEA1	RP
27	6310	Nemapogon variatella (CLEMENS, 1859)					
		Nunkirchen	19.08.2009	21	Werno, Andreas	WEA1	SL
28	6750	Tinea dubiella STANTON, 1859					
		Nunkirchen	05.05.2010	1 ♂	Werno, Andreas	WEA1	SL
29	7280	Psychoides verhuella BRUAND, 1853					
		Serrig	19.02.2011	Raupen	Staudt, Aloys	WEA1	RP
		Bardenbach	20.02.2011	3	Werno, Andreas	WEA1	SL
		Perl	11.03.2010	Raupen	Staudt, Aloys	WEA1	SL
		Bucculatricidae -					
30	10740	Bucculatrix humiliella HERRICH-SCHÄFFER, 1855					
		Beumarais	24.11.2010	Minen	Staudt, Aloys	Foto	SL
31	10840	Bucculatrix noltei PETRY, 1912					
		Wadern	13.08.2011	Minen	Staudt, Aloys	Foto	SL

lfnr.	K. & R.	Taxon	Datum	Anzahl	Beobachter	coll.	Land
		Buweiler	13.08.2011	Minen	Staudt, Aloys	Foto	SL
		Reimsbach	09.07.2011	Minen	Staudt, Aloys	Foto	SL
		Schmelz-Außen	21.08.2011	Minen	Staudt, Aloys	Foto	SL
		Düppenweiler	23.06.2011	Minen	Staudt, Aloys	Foto	SL
		Nunkirchen	17.06.2011	Minen	Staudt, Aloys	Foto	SL
		Dörsdorf	02.07.2011	Minen	Staudt, Aloys	Foto	SL
		Steinbach	17.08.2011	Minen	Staudt, Aloys	Foto	SL
		Hüttersdorf	06.07.2011	Minen	Staudt, Aloys	Foto	SL
		Bubach	29.07.2011	Minen	Staudt, Aloys	Foto	SL
		Dirmingen	02.08.2011	Minen	Staudt, Aloys	Foto	SL
		Urexweiler	19.08.2011	Minen	Staudt, Aloys	Foto	SL
		Diefflen	03.07.2011	Minen	Staudt, Aloys	Foto	SL
		Bilsdorf	08.10.2011	Minen	Staudt, Aloys	Foto	SL
		Diefflen	09.10.2011	Minen	Staudt, Aloys	Foto	SL
		Piesbach	07.08.2011	Minen	Staudt, Aloys	Foto	SL
		Nalbach	15.07.2011	Minen	Staudt, Aloys	Foto	SL
		Diefflen	04.10.2011	Minen	Staudt, Aloys	Foto	SL
		Beaumarais	17.06.2011	Minen	Staudt, Aloys	Foto	SL
		Bubach	29.07.2011	Minen	Staudt, Aloys	Foto	SL
		Hosterhof	29.07.2011	Minen	Staudt, Aloys	Foto	SL
		Gracillariidae - Blattminiermotten					
32	11010	<i>Parectopa robiniella</i> CLEMENS, 1863					
		Besseringen	18.09.2011	Minen	Staudt, Aloys	Foto	SL
		Haustadt	16.10.2007	Minen	Werno, Andreas	WEA1	SL
		Rehlingen	07.10.2011	Minen	Staudt, Aloys	Foto	SL
		Beaumarais	28.10.2010	Minen	Staudt, Aloys	Foto	SL
33	11280	<i>Caloptilia roscipennella</i> (HÜBNER, 1813)					
		Nunkirchen	30.07.2011	1 ♂	Werno, Andreas	WEA1	SL
34	12230	<i>Phyllonorycter cavella</i> (ZELLER, 1846)					
		Altland	06.10.2012	Minen	Staudt, Aloys	Foto	SL
35	12720	<i>Phyllonorycter medicaginella</i> (GERASIMOV, 1930)					
		Kesslingen	08.10.2009	4	Werno, Andreas	WEA1	SL
		Perl	25.10.2009	2	Werno, Andreas	WEA1	SL
		Harlingen	10.09.2011	Minen	Staudt, Aloys	Foto	SL
		Wahlen	08.10.2011	Minen	Staudt, Aloys	Foto	SL
		Nunkirchen	20.01.2010	3	Werno, Andreas	WEA1	SL
		Michelbach	07.08.2009	1	Werno, Andreas	WEA1	SL
		Gresaubach	25.09.2011	Minen	Staudt, Aloys	Foto	SL
		Eimersdorf	29.10.2010	Minen	Staudt, Aloys	Foto	SL
		Bilsdorf	08.10.2011	Minen	Staudt, Aloys	Foto	SL

IfNr.	K. & R.	Taxon	Datum	Anzahl	Beobachter	coll.	Land
		Diefflen	09.10.2011	Minen	Staudt, Aloys	Foto	SL
36	12800	Phyllonorycter nigrescentella (LOGAN, 1851)					
		Bethingen	20.11.2012	Minen	Staudt, Aloys	Foto	SL
		Harlingen	27.11.2010	Minen	Staudt, Aloys	Foto	SL
		Eimersdorf	29.10.2010	Minen	Staudt, Aloys	Foto	SL
		Illingen	08.09.2009	1	Werno, Andreas	WEA1	SL
37	12850	Phyllonorycter pastorella (ZELLER, 1846)					
		Taben-Rodt	21.09.2009	1	Werno, Andreas	WEA1	RP
		Harlingen	10.09.2011	Minen	Staudt, Aloys	Foto	SL
		Schmelz	15.10.2011	Minen	Staudt, Aloys	Foto	SL
		Diefflen	09.10.2011	Minen	Staudt, Aloys	Foto	SL
		Bilsdorf	08.10.2011	Minen	Staudt, Aloys	Foto	SL
		Rehlingen	07.10.2011	Minen	Staudt, Aloys	Foto	SL
38	13390	Phyllocnistis xenia M. HERING, 1936					
		Münchweiler	09.10.2007	Minen	Werno, Andreas	WEA1	SL
		Nunkirchen	18.10.2009	1	Werno, Andreas	WEA1	SL
		Hülzweiler	17.09.2010	Minen	Staudt, Aloys	Foto	SL
		Yponomeutidae - Gespinstmotten					
39	14610	Argyresthia glaucinella ZELLER, 1839					
		Nunkirchen	19.06.2013	1 ♂	Werno, Andreas	WEA1	SL
		Lyonetidae					
40	16080	Leucoptera lustratella (HERRICH-SCHÄFFER, 1855)					
		Zwalbach	01.11.2011	Minen	Staudt, Aloys	Foto	SL
		Britten	15.08.2011	Minen	Staudt, Aloys	Foto	SL
		Weierweiler	31.10.2011	Minen	Staudt, Aloys	Foto	SL
		Nalbach	25.08.2011	Minen	Staudt, Aloys	Foto	SL
		Beaumarais	17.08.2011	Minen	Staudt, Aloys	Foto	SL
		Bubach	29.07.2011	Minen	Staudt, Aloys	Foto	SL
		Wiesbach	07.06.2011	Minen	Staudt, Aloys	Foto	SL
		Hosterhof	29.07.2011	Minen	Staudt, Aloys	Foto	SL
		Uchtelfangen	19.08.2011	Minen	Staudt, Aloys	Foto	SL
		Wadgassen	20.09.2011	Minen	Staudt, Aloys	Foto	SL
		Differten	28.10.2011	Minen	Staudt, Aloys	Foto	SL
		Depressariidae - Flachleibmotten					
41	17290	Agonopterix yeatiana (FABRICIUS, 1781)					
		Perl	27.04.1966	3	Latin, Gustaf de	LAG1	SL
42	17370	Agonopterix capreolella (ZELLER, 1839)					
		Perl	01.09.1964	2	Latin, Gustaf de	LAG1	SL

lfnr.	K. & R.	Taxon	Datum	Anzahl	Beobachter	coll.	Land
43	17450	Agonopterix senecionis (NICKERL, 1864)					
		Kesslingen	23.08.2003	1	Meyer, Marc	WEA1	SL
		Universität Saarbrücken	12.09.1961	1	Lattin, Gustaf de	LAG1	SL
44	17820	Depressaria chaerophylli ZELLER, 1839					
		Rubenheim	18.04.1968	1	Lattin, Gustaf de	LAG1	SL
		Elachistidae					
45	19731	Elachista metella KAILA, 2002					
		Rubenheim	25.05.2012	2	Werno, Andreas	WEA1	SL
46	20270	Elachista tetragonella (HERRICH-SCHÄFFER, 1855)					
		Niedergailbach	11.06.2010	3	Werno, Andreas	WEA1	SL
47	20340	Elachista unifasciella (HAWORTH, 1828)					
		Reitscheid	14.06.2005	1	Werno, Andreas	WEA1	SL
		Illingen	13.06.2007	1	Hinsberger, Raimund	WEA1	SL
		Oecophoridae - Faulholzmotten					
48	22890	Borkhausenia nefrax HODGES, 1974			(siehe Abb. 1)		Neu/D
		Saarbrücken	16.09.1961	1	Lattin, Gustaf de	LAG1	SL
		Coleophoridae - Sackträgermotten					
49	24520	Coleophora spiraeella REBEL, 1916					
		Nunkirchen	28.04.2011	3	Werno, Andreas	WEA1	SL
50	24630	Coleophora limosipennella (DUPONCHEL, 1843)					
		Ottenhausen	02.03.2004	Säcke	Reinelt, Thomas	WEA1	SL
		Saarbrücken	21.02.2004	Säcke	Reinelt, Thomas	WEA1	SL
		Wallerfangen	14.10.2011	Säcke	Staudt, Aloys	Foto	SL
51	24950	Coleophora ahenella HEINEMANN, 1876					
		Uchtelfangen		Säcke	Staudt, Aloys	Foto	SL
		Honzrath-Hellwies	23.09.2012	Säcke	Staudt, Aloys	Foto	SL
52	25680	Coleophora albicostella (DUPONCHEL, 1843)					
		Reinheim	15.06.2013	1	Werno, Andreas	WEA1	SL
53	25971	Coleophora pannonicella GOZMÁNY, 1956					
		Nennig	13.07.2007	1	Werno, Andreas	WEA1	SL
		Saarfels	25.06.2005	1	Werno, Andreas	WEA1	SL
54	26350	Coleophora cracella VALLOT, 1835			(siehe Abb. 4)		WNeu/D
		Tettingen-Butzdorf	04.06.2011	Säcke	Staudt, Aloys		SL
		Tettingen-Butzdorf	06.07.2013	1 ♂	Werno, Andreas	WEA1	SL
		Perl	18.06.2013	Säcke	Werno, Andreas	WEA1	SL
55	27950	Coleophora gardesanella TOLL, 1953			(siehe Abb. 2)		Neu/D
		Heckendalheim	26.07.2013	1 ♂	Werno, Andreas	WEA1	SL

IfNr.	K. & R.	Taxon	Datum	Anzahl	Beobachter	coll.	Land
56	28480	Coleophora saponariella HEEGER, 1848					
		Saarlouis	23.07.2011	Säcke	Staudt, Aloys	Foto	SL
		Beumarais	17.08.2011	Säcke	Staudt, Aloys	Foto	SL
		Momphidae					
57	28780	Mompha terminella (HUMPHREYS & WESTWOOD, 1845)					
		Hüttersdorf	28.08.2011	Minen	Staudt, Aloys	Foto	SL
		Cosmopterigidae					
58	31060	Pancalia nodosella (BRUAND, 1851)					
		Perl	23.04.2011	1 ♂	Werno, Andreas	WEA1	SL
59	31310	Eteobalea anonymella (RIEDL, 1965)					
		Schmelz	12.05.1971	1 ♂	Back, Hans-Erkmar	BAH1	SL
60	31650	Cosmopterix zieglerella (HÜBNER, 1810)					
		Bardenbach	03.10.2011	Minen	Staudt, Aloys	Foto	SL
		Büschfeld	03.10.2011	Minen	Staudt, Aloys	Foto	SL
		Schattertriesch	29.09.2011	Minen	Staudt, Aloys	Foto	SL
		Schmelz	15.10.2011	Minen	Staudt, Aloys	Foto	SL
		Hüttersdorf	28.09.2011	Minen	Staudt, Aloys	Foto	SL
		Primsweiler	29.10.2011	Minen	Staudt, Aloys	Foto	SL
		Bilsdorf	27.09.2011	Minen	Staudt, Aloys	Foto	SL
		Gelechiidae - Palpenmotten					
61	33120	Monochroa cytisella (CURTIS, 1837)					
		Merzig	15.07.2011	4	Werno, Andreas	WEA1	SL
		Felsberg	03.07.2005	1	Werno, Andreas	WEA1	SL
62	33140	Monochroa sepicolella (HERRICH-SCHÄFFER, 1854)					
		Saarhausen	15.07.2009	1 ♂	Werno, Andreas	WEA1	SL
63	33190	Monochroa conspersella (HERRICH-SCHÄFFER, 1854)					
		Hautstadt	23.07.1991	Raupen	Werno, Andreas	WEA1	SL
		Hemmersdorf	14.08.2008	1	Werno, Andreas	WEA1	SL
64	33340	Monochroa hornigi (STAUDINGER, 1883)				Neu	RP
		Saarhausen	17.06.2009	1	Werno, Andreas	WEA1	RP
		Merzig	12.06.2011	2	Werno, Andreas	WEA1	SL
		Merzig	18.06.2002	1	Werno, Andreas	WEA1	SL
		Michelbach	04.08.1999	1	Werno, Andreas	WEA1	SL
		Nunkirchen	15.07.1993	1	Werno, Andreas	WEA1	SL
		Heinitz	23.06.2000	1	Werno, Andreas	WEA1	SL
65	33870	Bryotropha umbrosella (ZELLER, 1839)					
		Nunkirchen	06.06.1998	1	Werno, Andreas	WEA1	SL

InNr.	K. & R.	Taxon	Datum	Anzahl	Beobachter	coll.	Land
		Saarfels	25.06.2005	1	Werno, Andreas	WEA1	SL
		Illingen	22.07.2013	1	Hinsberger, Raimund	WEA1	SL
		Mimbach	05.06.1998	1	Werno, Andreas	WEA1	SL
66	34760	Gelechia basipunctella HERRICH-SCHÄFFER, 1854					
		Remerschen	11.07.2005	1 ♂	Meyer, Marc	MEM1	LUX
67	36690	Cosmardia moritzella (TREITSCHKE, 1835)					
		Nunkirchen	16.08.2012	1 ♂	Werno, Andreas	WEA1	SL
68	36800	Caryocolum tischeriella (ZELLER, 1839)				Neu	RP
		Nohen	21.07.2012	1 ♂	Engel, Christian	WEA1	RP
69	36990	Caryocolum leucomelanella (ZELLER, 1839)				Neu	RP
		Baumholder Truppenübungsplatz	19.06.2003	1 ♂	Werno, Andreas	WEA1	RP
70	37180	Caryocolum tricolorella (HAWORTH, 1812)				Neu	RP
		Serrig	29.07.2008	1	Werno, Andreas	WEA1	RP
		Taben-Rodt	12.08.2009	1	Werno, Andreas	WEA1	RP
		Merzig	05.08.2011	1	Werno, Andreas	WEA1	SL
71	37200	Caryocolum junctella (DOUGLAS, 1851)					
		Türkismühle	09.07.2005	1 ♂	Werno, Andreas	WEA1	SL
72	37240	Caryocolum huebneri (HAWORTH, 1828)					
		Saarlouis	21.07.2006	1 ♂	Werno, Andreas	WEA1	SL
73	37800	Syncopacma cinctella (CLERCK, 1759)					
		Nohfelden	08.06.2004	1 ♂	Werno, Andreas	WEA1	SL
		Nunkirchen	10.06.2008	1 ♂	Werno, Andreas	WEA1	SL
		Ensheim	21.08.2010	1 ♂	Werno, Andreas	WEA1	SL
74	37840	Syncopacma ochrofasciella (TOLL, 1936)					
		Reinheim	11.06.2010	1	Werno, Andreas	WEA1	SL
		Zygaenidae - Widderchen					
75	39330	Jordanita notata (ZELLER, 1847)					
		Perl	08.07.1992	1	Meyer, Marc	MEM1	SL
		Perl	27.06.1995	1	Werno, Andreas	WEA1	SL
		Perl	09.06.2005	1	Meyer, Marc	WEA1	SL
		Tortricidae - Wickler					
76	42630	Gynnidomorpha vectisana (HUMPHREYS & WESTWOOD, 1845)					
		Britten	23.07.2013	1 ♂	Werno, Andreas	WEA1	SL
77	43220	Aethes bilbaensis (RÖSSLER, 1877)					
		Ensheim	21.08.2010	1 ♂	Werno, Andreas	WEA1	SL
78	43450	Diceratura ostrinana (GUENÉE, 1845)			(siehe Abb. 3)		Neu/D
		Perl	08.05.2009	7	Werno, Andreas	WEA1	SL
79	43851	Acleris effractana (HÜBNER, 1822)				Neu	RP

IfNr.	K. & R.	Taxon	Datum	Anzahl	Beobachter	coll.	Land
		Taben-Rodt	21.09.2009	1	Werno, Andreas	WEA1	RP
		Nunkirchen	26.09.1995	1	Werno, Andreas	WEA1	SL
		Eimersdorf	22.08.1997	1	Werno, Andreas	WEA1	SL
		Hemmersdorf	09.09.1999	1	Werno, Andreas	WEA1	SL
		Illingen	07.09.2012	1	Werno, Andreas	WEA1	SL
80	43880	<i>Acleris umbrana</i> (HÜBNER, 1799)				Neu	RP
		Saarhausen	15.07.2009	1	Werno, Andreas	WEA1	RP
		Nunkirchen	12.07.2011	2	Werno, Andreas	WEA1	SL
		Schattertriesch	12.07.2013	2	Werno, Andreas	WEA1	SL
		Saarfels	05.05.2006	1	Werno, Andreas	WEA1	SL
81	45920	<i>Cacoecimorpha pronubana</i> (HÜBNER, 1799)					
		Riegelsberg	04.09.2009	1 ♂	Werno, Andreas	WEA1	SL
82	46250	<i>Clepsis dumicolana</i> (ZELLER, 1847)					
		Bedersdorf	28.05.2011	1	Palm, Wolfgang	Foto	SL
		Illingen	01.07.2013	1	Hinsberger, Raimund	WEA1	SL
		Dudweiler	24.05.2011	20	Werno, Andreas	WEA1	SL
83	48710	<i>Epinotia nigricana</i> (HERRICH-SCHÄFFER, 1851)					
		Illingen	10.06.2012	1	Hinsberger, Raimund	WEA1	SL
84	50960	<i>Cydia larseni</i> (REBEL, 1903)					
		Perl	26.04.2007	1	Werno, Andreas	WEA1	SL
		Perl	18.06.2013	1	Werno, Andreas	WEA1	SL
85	51731	<i>Pammene herrichiana</i> (HEINEMANN, 1854)					
		Saarhölzbach	28.05.2008	1	Stübner, Andreas	STA1	SL
		Schattertriesch	27.05.2008	1	Stübner, Andreas	STA1	SL
86	51940	<i>Pammene trauniana</i> ([DENIS & SCHIFFERMÜLLER], 1775)					
		Mimbach	10.05.2012	1	Werno, Andreas	WEA1	SL
87	51950	<i>Pammene christophana</i> (MÖSCHLER, 1862)					
		Freisen	14.06.2002	1	Werno, Andreas	WEA1	SL
		Choreutidae					
88	52830	<i>Choreutis nemorana</i> (HÜBNER, 1799)					
		Nohn	24.09.2010	1	Werno, Andreas	WEA1	SL
		Pterophoridae - Federmotten					
89	54420	<i>Oxyptilus ericetorum</i> (STANTON, 1851)					
		Sanddorf	19.07.2013	1	Werno, Andreas	WEA1	SL
		Ballweiler	30.07.1957	2	Jöst, Hans	JOH1	SL
		Pyralidae - Zünsler					
90	66090	<i>Pyrausta obfuscata</i> (SCOPOLI, 1763)					

lfnr.	K. & R.	Taxon	Datum	Anzahl	Beobachter	coll.	Land
		Perl	26.04.2007	1	Werno, Andreas	WEA1	SL
91	66470	Ostrinia palustralis (HÜBNER, [1796])					
		Nunkirchen	19.06.2013	1	Werno, Andreas	WEA1	SL
92	67201	Cydalima perspectalis (WALKER, 1859)					
		Perl	31.07.2013	1	Peter, Jürgen	WEA1	SL
		Perl	14.09.2014	2	Peter, Jürgen	WEA1	SL
		Lasiocampidae - Glucken					
93	67410	Eriogaster catax (LINNAEUS, 1758)					
		Freisen	16.09.1965	1	Roesler, Ulrich	WEA1	SL
		Lycaenidae - Bläulinge					
94	70750	Cacyreus marshalli BUTLER, 1898					
		Nunkirchen	02.11.2011	1	Werno, Andreas	WEA1	SL
		Ludweiler	12.06.2014	1	Summkeller, Roland		SL
		Theley	02.09.2014	1	Rupp, Winfried	Foto	SL
		Geometridae - Spanner					
95	77790	Alcis jubata (THUNBERG, 1788)					
		Weiskirchen	05.07.2002	1	Werno, Andreas	WEA1	SL
96	78780	Charissa glaucinaria (HÜBNER, 1799)					
		Heimbach (Birkenfeld)	26.06.2009	1	Zapp, Andreas	WEA1	RP
		Nohen (Birkenfeld)	14.08.2010	2	Engel, Christian	WEA1	RP
		Mausemühle (Birkenfeld)	02.09.2011	1	Caspari, Steffen	CAS1	RP
		Baumholder Truppenübungsplatz	06.08.2009	3	Werno, Andreas	WEA1	RP
97	80410	Scopula umbelaria (HÜBNER, 1813)					
		Perl	25.05.2008	1	Werno, Andreas	WEA1	SL
98	81700	Idaea contiguaria (HÜBNER, [1799])					
		Mausemühle (Birkenfeld)	02.09.2011	1	Caspari, Steffen	CAS1	RP
99	83170	Lampropteryx otregiata (METCALFE, 1917)					
		Britten	14.08.2009	4	Werno, Andreas	WEA1	SL
100	84090	Horisme aquata (HÜBNER, 1813)					
		Perl	06.05.2011	1	Werno, Andreas	WEA1	SL
101	85230	Eupithecia cauchiata (DUPONCHEL, 1830)					
		Perl	24.05.2012	1	Werno, Andreas	WEA1	SL
102	85410	Eupithecia impurata (HÜBNER, 1813)					
		Nohfelden	03.06.2011	1	Werno, Andreas	WEA1	SL
103	86580	Asthena anseraria (HERRICH-SCHÄFFER, 1855)					
		Nohfelden	26.06.2009	1	Caspari, Steffen	CAS1	SL
		Merzig	20.05.2011	1	Werno, Andreas	WEA1	SL
		Saarfels	08.06.2014	1	Werno, Andreas	WEA1	SL

IfNr.	K. & R.	Taxon	Datum	Anzahl	Beobachter	coll.	Land
		Noctuidae - Eulen					
104	88370	<i>Simplicia rectalis</i> (EVERSMANN, 1842)					
		Nunkirchen	15.07.2009	1	Werno, Andreas	WEA1	SL
105	91400	<i>Eublemma ostrina</i> (HÜBNER, 1808)					
		Habach	25.05.2009	1	Zapp, Andreas	ZAA1	SL
106	93230	<i>Brachionycha nubeculosa</i> (ESPER, 1785)					
		Kesslingen	23.03.2003	1	Meyer, Marc	MEM1	SL
107	99460	<i>Hadena filigrama</i> (ESPER, 1788)					
		Perl	25.05.2008	1	Werno, Andreas	WEA1	SL
108	101630	<i>Spaelotis ravida</i> ([DENIS & SCHIFFERMÜLLER], 1775)					
		Perl	19.07.1991	1	Werno, Andreas	WEA1	SL
		Arctiidae - Bärenspinner					
109	104940	<i>Eilema palliatella</i> (SCOPOLI, 1763)					
		Perl	14.08.1997	1	Werno, Andreas	WEA1	SL

4 Dank

Viele Mitarbeiter der Arbeitsgruppe Schmetterlinge der DELATTINIA e.V. waren dem Autor insbesondere durch das Bereitstellen von Sammlungs- und Bildmaterial sehr behilflich: Hans-Erkmar Back (Rheinbach bei Bonn), Silke Balzert (Saarbrücken), Jürgen Becker (Wemmetsweiler), Rolf Bläsius (BW-Eppelheim), Steffen Caspari (St. Wendel), Christian Engel (Blieskastel), Dirk Gerber (Kohlhof), Herwig Herzum (Schwarzenacker), Raimund Hinsberger (Illingen), Patrick Hubertus (St. Ingbert), Marga Lösch (Wehrden), Horst Martin (Sbr.-Güdingen), Marc Meyer (Perl-Kesslingen), Georg Mosbacher (St. Ingbert), Wolfgang Palm (Wehrden), Jürgen Peter (Perl), Steffen Potel (Dudweiler), Thomas Reinelt (Überherrn), Ulrich Roesler (früher Bonn), Winfried Rupp (Kirkel), Werner Schmidt-Koehl (Sbr.-Güdingen), Harald Schreiber (Spiesen-Elversberg), Aloys Staudt (Schmelz-Außen), Ronny Strätling (Emmersweiler), Ursula Strauß (Nalbach), Roland Summkeller (Emmersweiler), Norbert Zahm (Hüttersdorf) & Andreas Zapp (Habach). Besonders bedanken möchte sich der Autor bei Andreas (Karl) Stübner (Peitz/Brandenburg), der bei der Bestimmung schwieriger Arten vor allem der Familien Coleophoridae und Scythrididae sehr behilflich war. Weiter bedanken möchte er sich für Determinationshilfen bei Eric v. Nieuwerkerken/NL-Leiden (Nepticulidae), Cees Gielis/NL-Lexmount (Pterophoridae), Thomas Sobczyk/Hoyerswerda (Psychidae) und ganz besonders bei Werner Schmidt-Koehl für die kritische Durchsicht des Manuskriptes und Edgar Müller (Saarwellingen) für die Fotos der abgebildeten Schmetterlinge und Etiketten.

Ferner möchte sich der Autor bei Dr. Axel Schmidt (Struktur- und Genehmigungsdirektion Nord in Rheinland-Pfalz) und Heinz Schumacher (Arbeitsgemeinschaft Rheinisch-Westfälischer Lepidopterologen) für die Ausnahmegenehmigung zur Erforschung der Schmetterlingsfauna in Rheinland-Pfalz bedanken. Ernst Blum und Roland van Gyseghem (Pollichia/Pfalzmuseum für Naturkunde) für die Überprüfung und Auswertung der Sammlung Hans Jöst.

5 Literatur

- BACK, H.-E. (1973): Untersuchungen über die Systematik und Zoogeographie der Gattung *Pleurota* (Oecophoridae). - Diss. Phil. Fak. Univ. d. Saarlandes, 413 S., Saarbrücken.
- FÖHST P. & W. BROSKUS (1992): Beiträge zur Kenntnis der Schmetterlingsfauna (Insecta: Lepidoptera) des Hunsrück-Nahe-Gebiets (BRD, Rheinland-Pfalz). - Fauna und Flora in Rheinland-Pfalz. Beiheft **3**: 4-334. Landau.
- GAEDIKE, R. & W. HEINICKE (Hrsg.) (1999): Verzeichnis der Schmetterlinge Deutschlands. Entomofauna Germanica, Band 3. - Ent. Nachr. u. Ber. (Dresden) Beiheft **5**, 1-216.
- GAEDIKE, R. (2008/1): Nachtrag und Korrekturen zu: Verzeichnis der Schmetterlinge Deutschlands (Microlepidoptera). - Ent. Nachr. u. Ber. (Dresden) **52**, 9-49.
- GAEDIKE, R. (2009/2): Nachtrag 2008 zum Verzeichnis der Schmetterlinge Deutschlands (Microlepidoptera). Mit Beiträgen von G. BAISCH, M. GERSTBERGER, D. HAUSENBLAS, R. SELIGER, A. STÜBNER, F. THEIMER, H. WEGNER & A. WERNO - Ent. Nachr. u. Ber. (Dresden) **53**, 75-100.
- GAEDIKE, R. (2011/4): Nachtrag 2010 zum Verzeichnis der Schmetterlinge Deutschlands (Microlepidoptera). Mit Beiträgen von C. SEIFERT, E. RENNWALD & H. WEGNER - Ent. Nachr. u. Ber. (Dresden) **55**, 199-215.
- GAEDIKE, R. (2013/4): Nachtrag 2012 zum Verzeichnis der Schmetterlinge Deutschlands (Microlepidoptera). Mit Beiträgen von K. GREGENSEN, D. HAUSENBLAS, E. PALM & H. WEGNER - Ent. Nachr. u. Ber. (Dresden) **57**, 193-205.
- KARSHOLT, O. & J. RAZOWSKI (Hrsg.) (1996): The Lepidoptera of Europe. A Distributional Checklist. - Apollo Books, Stenstrup (Denmark), 380 S.
- SCHREIBER, H. & A. WERNO (1994): Zusammenstellung der bisher festgestellten Microlepidoptera aus dem Saarland. - Faun.-flor. Not. Saarland **25** (3-4) : 281-291.
- SCHREIBER, H. & A. WERNO (1998): Neue und wiederentdeckte Arten für die saarländische Lepidopterenfauna. - Faun.-flor. Not. Saarland **28** (4): 565-571.
- SOBCZYK, T. & A. WERNO (2011): *Ptilocephala albida* (ESPER, 1786), ein Neufund für die deutsche Fauna (Lepidoptera, Psychidae). - Entomologische Nachrichten und Berichte, **55** (4): 247-248, Dresden.
- SWISSLEPTTEAM (2010): Die Schmetterlinge (Lepidoptera) der Schweiz: Eine kommentierte, systematisch-faunistische Liste. — Fauna Helvetica **25**. Neuchâtel (CSCF & SEG).
- TOKÁR, Z., LVOVSKY, A. & P. HUEMER (2005): Die Oecophoridae s.l. (Lepidoptera) Mitteleuropas. Bestimmung - Verbreitung - Habitat - Bionomie. - 120 S., Bratislava (František Slamka).
- WERNO, A. (1992): Neue und wiederentdeckte Arten für die saarländische Lepidopterenfauna. - Faun.-flor. Not. Saarland **24** (1) : 217-224.
- WERNO, A. (1994): Die Lepidopterenfauna am Hammelsberg bei Perl. - Faun.-flor. Not. Saarland **25** (3-4): 292-308.
- WERNO, A. (1998): Bemerkenswerte Schmetterlinge aus den Jahren 1995-97 im Steinbruchgebiet „Hellerberg“ bei Freisen. - Faun.-flor. Not. Saarland **28** (4): 572-577.
- WERNO, A. (2001a): Neue Großschmetterlingsarten und bemerkenswerte weitere Funde von Lepidopteren im Saarland. Abh. der DELATTINIA **27**: 213-227, Saarbrücken.

- Werno, A. (2001b): Neue Arten von Kleinschmetterlingen für die saarländische Lepidopterenfauna mit 3 Erstnachweisen für die Bundesrepublik Deutschland. Abh. der DELATTINIA 27: 229-244, Saarbrücken.
- Werno, A. (2007): 268 neue Lepidopterenarten für das Saarland, 2 neu für Deutschland und 2 neu für Baden-Württemberg.- Abh. der DELATTINIA 33: 81-112, Saarbrücken.
- Werno, A. (unter Mitarbeit von R. HINSBERGER & H. SCHREIBER) (2008a): Rote Liste und Faunenliste der Nachtfalter (Macrolepidoptera: Spinner, Schwärmer, Spanner und Eulenfalter) des Saarlandes. 3. Fassung.- In: MINISTERIUM FÜR UMWELT DES SAARLANDES/DELATTINIA (Hrsg.): „Rote Liste gefährdeter Pflanzen und Tiere des Saarlandes.“ – Atlantenreihe Band 4: 383-434, Saarbrücken.
- Werno, A. (2008b): Rote Liste und Faunenliste der Kleinschmetterlinge (Microlepidoptera) des Saarlandes. In: MINISTERIUM FÜR UMWELT DES SAARLANDES/DELATTINIA (Hrsg.): „Rote Liste gefährdeter Pflanzen und Tiere des Saarlandes.“ - Atlantenreihe Band 4: 437-484.
- Werno, A. (2009): Aktuelle Daten zu Schmetterlingen im Saarland. In: GAEDIKE, R.: Nachtrag 2008 zum Verzeichnis der Schmetterlinge Deutschlands (Microlepidoptera). – Entomologische Nachrichten und Berichte 53 (2) : 75-100.
- Werno, A. & A. STÜBNER (2008): Erstnachweis von *Coleophora cracella* VALLOT, 1835 (Lepidoptera: Coleophoridae) aus Rheinland-Pfalz, neu für Deutschland. – Faun.-flor. Not. Saarland 34 (1) : 127-129.
- Werno, A. & T. SOBCZYK (2013): Wiederfund für Deutschland: *Reisseronia tarnierella* (BRUAND, 1850) aktuell im Saarland nachgewiesen (Lep., Psychidae). – Melanargia, 25 (1): 46-51, Leverkusen.

Anschrift des Autors:

Andreas Werno
 Weiskircher Str. 14
 66687 Wadern-Nunkirchen
 AWerno@aol.com

ZOBODAT - www.zobodat.at

Zoologisch-Botanische Datenbank/Zoological-Botanical Database

Digitale Literatur/Digital Literature

Zeitschrift/Journal: [Delattinia](#)

Jahr/Year: 2014

Band/Volume: [40](#)

Autor(en)/Author(s): Werno Andreas

Artikel/Article: [109 neue Lepidopterenarten aus dem Saarland, aus Rheinland-Pfalz und dem Großherzogtum Luxemburg \(Insecta: Lepidoptera\) 57-76](#)