

Die Gattung *Microtomus* Illiger (Hem., Het., Reduv.).

Von Dr. W. Stichel, Berlin.

(Mit 1 Tafel und 5 Abbildungen im Text.)

Die in der nachfolgenden Bearbeitung berücksichtigten Tiere stammen aus der entomologischen Abteilung des Museums für Naturkunde in Berlin (Staatsmuseum)¹⁾, aus dem British Museum in London, aus dem Naturhistorischen Museum in Prag, aus dem Naturhistorischen Museum in Stettin, aus dem Reichsmuseum in Stockholm, und schließlich aus meiner eigenen Sammlung. Den Herren W. E. China, London, Prof. L. Krüger, Stettin, Dr. J. Obenberger, Prag, Dr. W. Rammé, Berlin, und Prof. Y. Sjöstedt, Stockholm, danke ich an dieser Stelle bestens für die Überlassung der Materialien.

Gen. *Microtomus* Illiger.

(Rossi, Fauna Etrusca [bearb. v. Illiger], v. II, 1807, p. 400.)

Körpergrundfarbe dunkelbraun bis schwarz in allen Abtönungen. Auf den Halbedecken meistens eine weiße oder gelbliche Querbinde, die durch Flecke unterbrochen sein kann. Membran stets rauchbraun bis dunkelbraun, der innere Basiswinkel meistens weiß oder gelblich. Connexivum meistens dunkelbraun bis schwarz und rot gefärbt, selten einfarbig. Femora oft rot geringelt oder gefleckt. Fühler viergliedrig, 1. Glied kurz, 2. Glied sehr lang und in 25—30 kleine Glieder aufgelöst. Scutellum an der Spitze gespalten. ♂♂ auf dem 2. und 3. Ventralsegment in der Mitte mit einem braunen Haarfilz.

Type der Gattung: *Microtomus purcis* Drury.Literatur: Van Duzee, Edward P., Catalogue of the *Hemiptera* of America North of Mexico. Berkeley 1917, p. 254.

Schumacher, F., Deutsche Entomol. Zeitschr. 1924, p. 336.

- 1 (22) Connexivum zweifarbig.
- 2 (13) Die Segmenteinschnitte des Connexivum durch schwarze Querbänder bedeckt (Fig. 1).
- 3 (12) Wenigstens ein Paar der Femora zweifarbig.
- 4 (11) Femora des 3. Beinpaares rot, distal schwarzbraun bis schwarz. 1. und 2. Beinpaar schwarzbraun bis schwarz.



Fig. 1.

¹⁾ Es sei an dieser Stelle ausdrücklich darauf hingewiesen, daß das genannte Museum (= Zoolog. Mus. Berlin) nicht identisch ist mit dem „Deutschen Entomologischen Institut“ in (Berlin-) Dahlem, wie leider vielfach angenommen wird.

- 19 (16) Die rote Färbung auf den Segmenten des Connexivum dreieckig, nur mit einer Spitze den Außenrand erreichend (Fig. 5). Die Mitte der Halbdecken gelb.
kuntzeni n. sp. (Tafel I Fig. 3).
- 20 (15) Ein schwarzer gezackter Querstreifen über den weißlichen Abschnitt der Halbdecken. *fasciatus* n. sp. (Tafel I Fig. 4).
- 21 (14) Die rote Färbung eines jeden Segmentes des Connexivum apikal, die schwarze Färbung basal . . . *gayi* Spinola.
- 22 (1) Connexivum einfarbig.
- 23 (24) Grundfarbe dunkelbraun bis kaffeebraun. Der helle Querstreifen auf den Halbdecken goldgelb . . . *lunifer* Berg.
- 24 (23) Grundfarbe schwarzbraun bis schwarz. Der helle Querstreifen auf den Halbdecken weiß.
luctuosus Stål f. *ståli* n. f. (var. a Stål).

***Microtomus purcis* Drury.**

(Illust. Nat. Hist. Exot. Ins. III. 1782, p. 63, Pl. XLV, Fig. 4.)

Schwarzbraun bis schwarz. Corium mit Ausnahme der Basis und der hinteren äußeren Spitze weiß, schwarz behaart. Clavus distal weiß. Membran schwarzbraun, der innere Basiswinkel weiß. Die Mitte eines jeden Segmentes des Connexivum breit rötlich. Fühler schwarzbraun, die Gelenke, vorletztes Glied ganz, letztes Glied mit Ausnahme der Spitze hell. Beine schwarzbraun, die Femora des 3. Beinpaars proximal rot. Rostrum bräunlich. Der ganze Körper stark behaart. Kopf, Pronotum und Scutellum stark gekörnelt.

Länge: 22—26 mm.

Heimat: Subtropische Region des nearktischen Gebietes.

Fundorte bzw. Fundangaben:

Zoolog. Mus. Berlin: Georgien (leg. Francillon)
Nr. 3083 (5 Exemplare).

Brit. Mus. London: Florida. — Louisiana.

Mus. Stettin: Carolina meridional.

Reichsmuseum Stockholm: Carolina mer. (leg. Belfrage) Nr. 179, 180. — Texas (leg. Belfrage) Nr. 181, 182. — Georgia (leg. Morrison) (4 Exemplare).
— Colorado.

Van Duzee (Cat. Hem. Am. N. Mex., 1917): Virginia, North Carolina, South Carolina, Georgia, Florida, Alabama, Oklahoma, Texas.

Literatur: Van Duzee, Edward P.; Catalogue of the *Hemiptera* of America North of Mexico. Berkeley 1917, p. 255.

Schumacher, F., Deutsche Entomol. Zeitschr. 1924, p. 336.

Microtomus luctuosus Stål.

(Oefvers. Kgl. Vet.-Akad. Förh. vol. XI, 1854, p. 237.)

Braunschwarz bis schwarz. Corium mit Ausnahme der Basis und der hinteren äußeren Ecke weiß. Clavus distal weiß. Membran braunschwarz, der innere Basiswinkel weiß. Die Mitte eines jeden Segmentes des Connexivum in der Regel breit rot. Fühler bräunlich, letztes und vorletztes Glied heller. Der ganze Körper stark behaart. Kopf, Pronotum und Scutellum stark gekörnelt.

- a) Connexivum zweifarbig Nominatform *luctuosus* Stål.
 b) Connexivum einfarbig braunschwarz . f. *ståli* m. (var. a Stål).

Länge: 21—25 mm.

Heimat: Tropische Region des nearktischen Gebietes.

Fundorte bzw. Fundangaben:

Zoolog. Museum Berlin: Temax, Nord Yucatan (leg. Gaumer) (2 Exemplare). — Sierra Mixteca (Mexiko) (leg. C. A. Purpus) (3 Exemplare).

Brit. Mus. London: Atoyac, Vera Cruz (Mexico) (leg. Schumann). — Yucatan. — Brit. Honduras. — Guatemala. — Panama.

Mus. Stettin: Mexico (2 Exemplare).

Reichsmuseum Stockholm: Mexico (leg. Sallé) Nr. 171, **Typus!** — Temax, Nord Yucatan (leg. Gaumer) Nr. 172. — Mexico (leg. Boucard) Nr. 173. — Mexico (leg. Högberg) Nr. 174 (= f. *ståli* m.).

Champion in Biol. Centr. Amer. II, p. 227: Mexico (Mus. Holm.; Mus. Vind. Caes.), Presidio de Mazatlan (Forrer), Xautipa in Guerrero (H. H. Smith), Tepic, Atoyac in Vera Cruz (Schumann), Orizaba (Bilimek, in Mus. Vind. Caes.), Jalapa (Höge), Temax in Nord Yucatan (Gaumer); Britisch Honduras, R. Hondo, Belize (Blancaneaux); Guatemala, El Tumbador, El Reposo, Capetillo (Champion); Panama (Boucard), Buguba (Champion).

Van Duzee (Cat. Hem. Am. N. Mex., 1917, p. 255): Texas.

Literatur: Van Duzee, Edward P., Catalogue of the *Hemiptera* of America North of Mexico. Berkeley 1917, p. 255.

Microtomus cinctipes Stål. (Tafel I Fig. 1.)

(Oefvers. Kgl. Vet.-Akad. Förh. vol. XV, 1858, p. 443.)

Schwarzbraun bis schwarz. Corium mit Ausnahme der Basis und der hinteren äußeren Spitze weiß, schwarz behaart. Clavus

distal weiß. Membran schwarzbraun, der innere Basiswinkel weiß. Die Mitte eines jeden Segmentes des Connexivum breit rötlich. Fühler schwarzbraun, letztes, vorletztes und die Spitze des in 30 kleine Glieder aufgelösten zweiten Gliedes hellbraun. Beine braunschwarz bis schwarz, Femora proximal rot geringelt oder rot gefleckt. Rostrum schwarzbraun. Der ganze Körper stark behaart. Kopf, Pronotum und Scutellum stark gekörnelt.

- a) Femora braunschwarz bis schwarz, proximal breit rot geringelt. Nominatform *cinctipes* Stål.
- b) Femora braunschwarz bis schwarz, hintere Femora proximal breit rot geringelt, mittlere und vordere Femora oberseits rot gefleckt f. *pustulata* n. f.
- c) Femora braunschwarz bis schwarz, nur die hinteren proximal breit rot geringelt f. *degenerata* n. f.

Länge: 22—32 mm.

Heimat: Tropische Zone des neotropischen Gebietes.

Fundorte bzw. Fundangaben:

Zoolog. Museum Berlin: La Guayra (leg. Otto) Nr. 3084 (2 Exemplare). — St. Martha (leg. Fontan) Nr. 3085 (2 Exemplare). — Columbien (leg. Starck) Nr. 3086 (3 Exemplare). — Yunga de la Paz (Bolivien) in 1000 m Höhe (leg. O. Garlepp) (2 Exemplare). — Turrialba (Costa Rica) (leg. Schild-Burgdorf) (2 Exemplare). — San Carlos (Costa-Rica) (leg. Schild-Burgdorf) (2 Exemplare).

Brit. Mus. London: Costa Rica (leg. Biolly). — Nicaragua. — Bolivien. — Brasilien. — Columbien.

Mus. Stettin: Hacienda Pehlke (Columbien) (leg. E. Pehlke IV.—VI. 1908).

Reichsmuseum Stockholm: Bogota (leg. Lindig) Nr. 168, **Cotypus!** — Turrialba (Costa Rica) Nr. 169. — Saravacu Nr. 170 (3 Exemplare). — Bogota (Columbien). — Fonteboa, Amazonas (Brasilien) (5 Exemplare u. 1 Jugendstadium). — Manaos, Amazonas (Brasilien) (leg. Roman, 26. Juli, unter Baumrinde eines Bosque Municipal) (= f. *degenerata* m.).

Coll. W. Stichel: Fusayasuga (Columbien) (leg. H. Apolinar Maria) (5 Exemplare). Pacho (Columbien) (leg. H. Apolinar Maria, März 1919) (31 Exemplare). Muzo (Columbien) (leg. H. Apolinar Maria) (1 Exemplar).

Stål in Enum. Hem. 2 p. 100: Nova Granada.

Champion in Biol. Centr. Amer. II, p. 227: Nicaragua, Chontales (Janson: ♂); Costa Rica, Volcan de Irazu (Rogers: ♀). — Colombia, Bogota; Venezuela; ? Guiana; Brazil; Peru.

Literatur: Biologia Centrali-Americana. Insecta. *Rhynchota. Hemiptera-Heteroptera*. Vol. II, p. 227.

Microtomus maculatus m.

Schwarzbraun. Pronotum mit einer großen, hinten gekerbten rötlichen Makel auf der Mitte des hinteren Abschnittes. Corium mit Ausnahme der Basis und der hinteren äußeren Spitze weiß, schwarz behaart. Clavus distal weiß. Membran rauchbraun, der innere Basiswinkel weiß. Die Mitte eines jeden Segmentes des Connexivum breit rötlich. Fühler dunkelbraun, Gelenke heller (die beiden letzten Glieder fehlen dem vorliegenden einzigen Exemplar). Beine schwarzbraun, die hinteren Femora in der proximalen Hälfte rot geringelt. Tarsen braun. Rostrum dunkelbraun. Der ganze Körper stark behaart. Kopf, Pronotum und Scutellum stark gekörnelt.

Länge: 22 mm.

Heimat: Tropische Zone des neotropischen Gebietes.

Fundorte bzw. Fundangaben:

Brit. Mus. London: Columbia (ohne nähere Bezeichnung). **Type!**

Microtomus tibialis m.

Schwarzbraun. Mesocorium weiß, Spitze schwarzbraun; Exocorium mit Ausnahme einer weißen Makel in der Mitte schwarzbraun. Clavus schwarzbraun, Spitze weiß. Membran dunkel rauchbraun. Femora dunkelbraun, die hinteren proximal breit rot geringelt. Tibien rotbraun, an der Außenseite mit dunklen Längsstreifen. Tarsen gelbbraun. Bauch in der Mitte stark gekerbt. ♂ auf dem 2., 3. und 4. Ventralsegment mit einem braunen Haarfilz. Körper stark behaart. Kopf, Pronotum und Scutellum stark gekörnelt.

Länge: 22 mm.

Heimat: Subtropische Zone des neotropischen Gebietes.

Fundorte bzw. Fundangaben:

Mus. Stettin: Cuyaba, Matto Grosso (Brasilien).

Type! ♂.

Microtomus reuteri Berg.

(Hemiptera Argentina enum. spec. nov., 1879, p. 295.)

Schwarzbraun bis schwarz. Corium weiß, Basis, Außenrand bis zur Mitte nach hinten, die hintere äußere Ecke und eine läng-

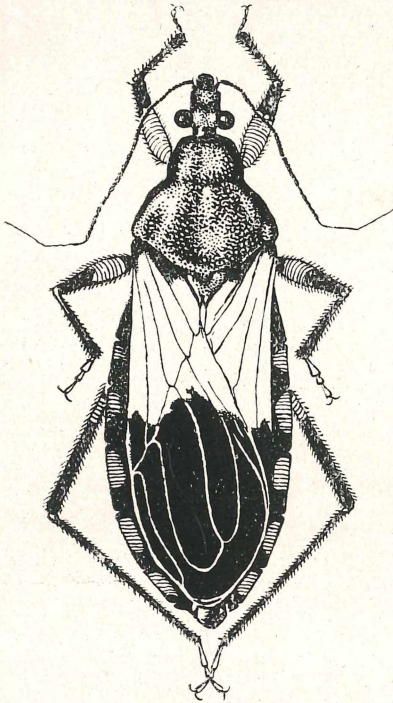


Fig. 1.

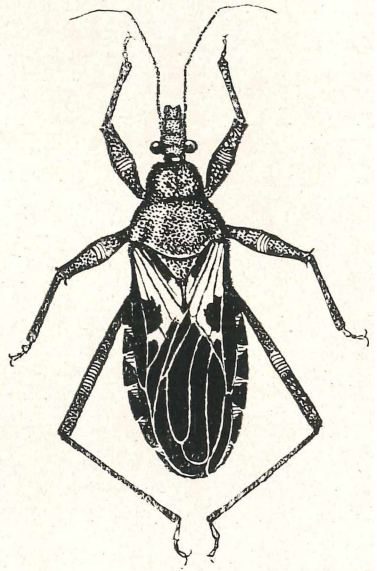


Fig. 3.



Fig. 2.



Fig. 4.

Zur Abhandlung : Dr. W. Stichel, Die Gattung *Microtomus* Illig.

liche Makel in der Mitte braunschwarz. Clavus distal weiß. Membran braunschwarz. Die Segmente des Connexivum proximal rot, distal schwarz (Fig. 4). Beine braunschwarz, die Femora proximal rot gefleckt oder geringelt. Der ganze Körper stark behaart. Kopf, Pronotum und Scutellum stark gekörnelt.

Länge: 21—26 mm.

Heimat: Grenzgebiete der tropischen und subtropischen Zone des neotropischen Gebietes.

Fundorte bzw. Fundangaben:

Zoolog. Mus. Berlin: St. Catharina (Brasilien) (leg. Sello) Nr. 3088 (5 Exemplare). — Theresiopolis, St. Catharina (Brasilien) (leg. Fruhstorfer) (2 Exemplare). — Lages-Hochland, St. Catharina (Brasilien) (leg. G. H. Müller) (2 Exemplare). — Porto Allegre (Süd-Brasilien) (leg. Hensel). — Urwälder Sierra Gerrat (Brasilien) (leg. Hensel) (4 Exemplare). — Colonia Hansa (Brasilien) (3 Exemplare). — Theresiopolis (Brasilien) (leg. Jul. Michaelis) (3 Exemplare).

Naturh. Mus. Prag: Sao Paulo (Brasilien) (leg. Mraz) (5 Exemplare).

Mus. Stettin: Bahia (Brasilien).

Reichsmuseum Stockholm: S. Leopoldo (Süd-Brasilien) (3 Exemplare).

Coll. W. Stichel: Faz. d. Campos (Brasilien) (leg. Zikan, 6. I. 1918).

Berg (Hem. Arg.): Misiones (Argentinien).

? Amyot et Serville, Hist. nat. Ins. Hem. 1843, p. 346: Cayenne.

Literatur: Berg, C., Hem. Arg. 1879, p. 295.

Berg, C., Add. et emend. ad Hem. Arg. 1884, p. 191.

Microtomus conspicillaris Drury. (Tafel I Fig. 2.)

(Illust. Nat. Hist. Exot. Ins. III. 1782, p. 64, Pl. XLV, Fig. 8.)

Dunkelbraun bis schwärzlichbraun. Corium weiß, Basis, Außenrand bis zur Mitte nach hinten, die hintere äußere Ecke und in der Regel eine mehr oder weniger ausgebreitete Makel in der Mitte dunkelbraun. Clavus an der Spitze weiß. Membran dunkelbraun, im inneren Basiswinkel oft ein weißlicher Fleck. Beine dunkelbraun, vordere Femora selten mit einem sehr kleinen rötlichen Fleck an der Oberseite. Fühler dunkelbraun, die beiden letzten Glieder hell. Körper stark behaart. Kopf, Pronotum und Scutellum stark gekörnelt.

1. Corium mit brauner Makel in der Mitte.
 - a) Die braune Makel auf dem Corium klein, nicht mit dem braunen Streifen des Exocorium verschmolzen
Nominatform *conspicillaris* Drury.
 - b) Die braune Makel auf dem Corium groß, mit dem braunen Streifen des Exocorium verschmolzen . f. *pullata* n. f.
2. Corium ohne braune Makel in der Mitte . f. *immaculata* n. f.

Länge: 22—27 mm.

Heimat: Grenzgebiete der tropischen und subtropischen Region des neotropischen Gebietes.

Fundorte bzw. Fundangaben:

Zoolog. Mus. Berlin: Rio (Brasilien) (leg. Olfers) Nr. 3089 (7 Exemplare). — Brasilien (leg. Osten-Sacken).

Brit. Mus. London: Brasilien.

Mus. Stettin: Westbrasilien.

Reichsmuseum Stockholm: Rio de Janeiro (Brasilien) Nr. 175 (coll. Stål). — Brasilien (coll. F. Sahlberg) Nr. 176/177.

Coll. W. Stichel: Passa Quatro (Brasilien) (leg. Zikan, 6. I. 1923) „unter Baumrinde“.

Literatur: Stål, C., Enum. Hemipt., vol. 2, 1872, p. 100.

Microtomus kuntzeni m. (Tafel I Fig. 3.)

Dunkelbraun. Corium mit Ausnahme des Exocorium goldgelb, in der Mitte eine dunkelbraune Makel, die mit dem dunkelbraunen Exocorium verschmilzt. Außenrand mit Ausnahme der Basis und Spitze des Clavus goldgelb. Femora des 1. und 2. Beinpaars mit einem hellen Fleck. Im proximalen Innenwinkel eines jeden Segmentes des Connexivum eine dreieckige rote Makel. Kopf, Pronotum und Scutellum stark gekörnelt.

Länge: $20\frac{1}{2}$ mm.

Heimat: Subtropische Region des neotropischen Gebietes.

Fundorte bzw. Fundangaben:

Zoolog. Mus. Berlin: Auf der Expedition des Prinzen Max von Neuwied (1817—1819) bei Caçapava (Süd-Brasilien) von Sello gesammelt. **Type!** Nr. 3087. ♂.

Die auffallende Art beehre ich mich, meinem Lehrer, dem Kustos Herrn Dr. H. Kuntzen, Zoolog. Museum Berlin, zu widmen.

Microtomus fasciatus m. (Tafel I Fig. 4.)

Dunkelbraun bis schwarzbraun. Corium weißlich, manchmal mit gelber Tönung, Exocorium bis zur Mitte, hintere äußere Ecke und ein breiter gezackter Querstreifen in der Mitte dunkelbraun

bis schwarzbraun. Femora in der Regel mit einem gelblichen Fleck in der Mitte der Oberseite. Fühler dunkelbraun, die beiden letzten Glieder heller. Körper stark behaart. Kopf, Pronotum und Scutellum stark gekörnelt.

- a) Femora gefleckt Nominatform *fasciatus* m.
 b) Femora nicht gefleckt f. *nigra* n. f.

Länge: 16—20 mm.

Heimat: Subtropische Region des neotropischen Gebietes.

Fundorte bzw. Fundangaben:

Zoolog. Mus. Berlin: San Ilingo (Uruguay) ♂ ♀

Typen! (leg. Liesegang).

Reichsmuseum Stockholm: Sao Paulo (Brasilien).

— Minas Geraes (Brasilien). — Tatarenda (Chaco d. Bolivia) (Expedition Erland-Nordenskiöld). Paratypen!

Microtomus gayi Spinola.

(In Gay, Hist. Chile. Zool. vol. VII, 1852, p. 211.)

Schwarzbraun. Halbdecken ganz schwarzbraun oder im hinteren Innenwinkel des Corium eine dreieckige weiße Makel, die auch den Basiswinkel der Membran bedeckt. Jedes Segment des Connexivum distal mit einer roten Makel. Körper sehr stark behaart. Kopf, Pronotum und Scutellum stark gekörnelt.

- a) Halbdecken mit weißer Makel.
 f. *signoreti* n. f. (Sign. Ann. Soc. Ent. Fr. 1863, p. 579, 118).
 b) Halbdecken ganz schwarzbraun . . . Nominatform *gayi* Spin.

Länge: 16—19 mm.

Heimat: Subtropische (und gemäßigte) Zone des westlichen neotropischen Gebietes.

Fundorte bzw. Fundangaben:

Zoolog. Mus. Berlin: Chile (leg. Dr. C. Fonck, 1869)

(4 Exemplare u. 2 Jugendstadien). — Temoro (Chile)

(leg. Scheduling) (3 Exemplare). — Santiago (Chile)

(coll. Stark-Philippi) Nr. 3078 (3 Exemplare u. 1 Jugend-

stadium). — Chile (coll. Signoret) Nr. 7449 (= f. *sig-*

noreti m.). — Contulmo (Mittel-Chile) (leg. Schöne-

mann) (80 Exemplare).

Brit. Mus. London: Araucania (Süd-Chile) (leg.

R. M. Middleton, 1907). — Gob. Neuquén (Argentinien)

(leg. S. Venturi, 5. XII. 1899).

Mus. Stettin: Chile (4 Exemplare, davon 1 = f. *sig-*

noreti m.).

Reichsmuseum Stockholm: Ensenada (Argen-

tinien) (leg. P. Dusén) Nr. 178.

Literatur: Stål, C., Enum. Hemipt., vol. 2, 1872, p. 100.

Microtomus lunifer Berg.

(Comunicaciones del Museo Nacional de Buenos Aires.

T. I, Nr. 6, 1900, p. 187—188).

♂ et ♀: Fuliginiei vel coffeati, hemielytris medio lunula transverse aurantiaca ornatis, connexivo abdominis pedibusque immaculatis. — Long. corp. 22—24; lat. part. post pron. 6—6,5, part. med. abdom. 8—8,5 mm.

Heimat: Subtropische Zone des neotropischen Gebietes.

Fundorte bzw. Fundangaben:

Coll. Berg: Cordoba (Argentinien) (leg. Dr. W. Stempelmann). — Chilcas, Chaco (Argentinien) (leg. J. B. Ambrosetti).

Coll. ? : Paraguay (leg. H. Rohde, 1883).

Verzeichnis der Arten mit ihren Synonyma.

Microtomus Illig. 1807.*Hammacerus* Lap. 1833.*Hammatocerus* Burm. 1835.

1. *purcis* Drury 1782.
nycthemerus Illig. 1800.
furcis Lap. 1833, Blanch. 1840, A. S. 1843.
nycthemerus Burm. 1835.
2. *luctuosus* Stål. 1854.
f. *stáli* W. Stich. 1926.
3. *cinctipes* Stål 1858.
mixtus Costa 1864.
purcis Walk. 1873 (part.).
f. *pustulata* W. Stich. 1926.
f. *degenerata* W. Stich. 1926.
4. *maculatus* W. Stich. 1926.
5. *tibialis* W. Stich. 1926.
6. *reuteri* Berg 1879.
? *conspicillaris* A. S. 1843.
7. *conspicillaris* Drury 1782.
f. *pullata* W. Stich. 1926.
f. *immaculata* W. Stich. 1926.
8. *kuntzeni* W. Stich. 1926.
9. *fasciatus* W. Stich. 1926.
f. *nigra* W. Stich. 1926.
10. *gayi* Spin. 1852.
chilensis Stål 1858.
f. *signoreti* W. Stich. 1926.
11. *lunifer* Berg 1900.

Zusammenstellungen der Literatur bei:

Stål, C., Enumeratio Hemipterorum. Vol. 2, 1872, p. 100.

Champion, G. C., Biologia Centrali-Americana. *Ins. Rhynch. Hem. Het.* Vol. 2, p. 226.

Van Duzee, Edward P., Catalogue of the *Hemiptera* of America North of Mexico. Berkeley, 1917, p. 254.

Schumacher, F., Deutsche Entomolog. Zeitschr. 1924, p. 236.

Champion (Biol. Centr. Amer. 2, p. 226) war der Ansicht, daß von den s. Z. bekannten 6 Arten der behandelten Gattung einige wohl nichts mehr als Farbenvarietäten der anderen waren. Der Autor hatte damals sicherlich Unrecht, aber seine Ansicht würde heute, nachdem 11 Arten bekannt geworden sind, vielleicht besser am Platze sein. Es erscheint mir ratsam, die Arten nach diesem Gesichtspunkt zu überprüfen.

Zunächst ist es wichtig, die beiden größeren Gruppen anzuerkennen, die sich durch den verschiedenen Sitz der roten und schwarzen Färbung auf dem Connexivum — die Art mit dem einfarbigen Connexivum kann von vornherein aus dem Betrachtungskreis ausgeschlossen werden, sie hat mir auch nicht vorgelegen — auszeichnen. Einerseits also: *M. purcis* Dr., *M. cinctipes* Stål, *M. maculatus* W. Stich., *M. tibialis* W. Stich. und *M. luctuosus* Stål; andererseits: *M. reuteri* Berg, *M. conspicillaris* Dr., *M. kuntzeni* W. Stich., *M. fasciatus* W. Stich. und *M. gayi* Spin.

Die erste Gruppe enthält also 5 Arten, von denen drei — *M. purcis* Dr., *M. luctuosus* Stål und *M. cinctipes* Stål — ohne weiteres als selbständige Arten anerkannt werden können, teilweise — abgesehen von habituellen Eigentümlichkeiten —, weil die geographische Verbreitung eine Trennung gebietet, teilweise aber auch, weil die Ausfärbung keine Schlüsse auf die Zusammengehörigkeit zu einer Art zuläßt. Die dritte neue Art, *M. maculatus* W. Stich., habe ich zuerst zu *M. cinctipes* Stål gestellt, da mir die Makel auf dem Pronotum als Anomalie erschien. Die genauere Untersuchung zeigte aber, daß die Makel nicht als ein unausgefärbter Teil des Pronotum zu betrachten sei, weil die auf dieser stehenden Haare ausgefärbt, schwarz, waren. Auch zeigen sich in der Form der Wangen, des Pronotum und des Scutellum Unterschiede, die für eine Abtrennung sprechen. — Auf der anderen Seite scheinen sich aber unter dem Namen *M. cinctipes* Stål zwei verschiedene Arten oder Unterarten zu verbergen. Die Tiere lassen sich nämlich nach der Größe in zwei Gruppen teilen: 22—26 mm und 28—32 mm! Die morphologischen Unterschiede zwischen diesen sind aber so gering, daß ich eine Trennung nicht gewagt habe, trotzdem sie sich jedem, der größeres Material be-

sitzt, sofort aufdrängt. Endlich gehört noch *M. tibialis* m. hierher; die Art gleicht im Habitus dem *M. conspicillaris* Dr. oder dem *M. reuteri* Berg, weicht aber in der Ausfärbung der Beine und des Connexivum von diesen ab. Die Art steht ziemlich isoliert, besonders auch durch das Auftreten des braunen Haarfilzes auf dem 4. Ventralsegment.

Die zweite Gruppe enthält ebenfalls 5 Arten, von denen *M. gayi* Spin. abgetrennt werden kann. Die Ausfärbung und Verbreitung geben der Art eine sehr isolierte Stellung. Zwei weitere Arten aber, *M. reuteri* Berg und *M. conspicillaris* Dr., gehören sicherlich einer Artgruppe an, es können ihnen eigentlich nur Unterartcharaktere zugebilligt werden. Die beiden Tiere sind sich außerordentlich ähnlich und unterscheiden sich im Grunde nur durch die Färbung der Femora. Es fehlen aber bei dem vorliegenden Material die Übergänge von der einen zu der anderen Art, obwohl Ansätze dazu existieren. Von Amyot und Serville wird ein *M. conspicillaris* beschrieben (Hist. nat. Ins. Hem. 1843, p. 346), der eine Zwischenform darstellt. Ich habe das Tier als fraglich zu *M. reuteri* Berg gestellt. Die Verbreitung der beiden Gruppen läßt auch keine Schlüsse auf die Stellung zueinander zu. Die Prüfung größeren Materials wird sicher dazu führen, *M. reuteri* Berg als Unterart von *M. conspicillaris* Dr. zu erklären. — Die beiden neuen Arten, *M. kuntzeni* W. Stich. und *M. fasciatus* W. Stich., haben wenig mit den eben behandelten gemein, so daß sich erübrigt, über sie zu sprechen.

Es bleibt endlich *M. lunifer* Berg, der sich vielleicht zu den übrigen Arten ebenso verhält wie *M. gayi* Spin. zu ihnen.

Das Resultat dieser Betrachtung ist dahin zusammenzufassen, daß die Arten der Gattung *Microtomus* Illig. bis auf zwei, *M. conspicillaris* Dr. und *M. reuteri* Berg, gut voneinander zu scheiden und kaum als Farbenvarietäten aufzufassen sind (soweit es überhaupt vom Arbeitstisch aus entschieden werden kann!).

Über die geographische Verbreitung zu schreiben und daraus Schlüsse auf die Phylogenie zu ziehen, ist heute verfrüht. Der größte Teil des Gebietes ist nur sehr mangelhaft oder gar nicht besammelt, das bisher eingetragene Material in den Museen ist zu klein. Diese Gruppe würde aber hierzu sicherlich ein gutes Studienobjekt sein, da sie klein genug ist, selbst wenn man die zweite Gattung *Homalocoris* Perty, die zu der Unterfamilie der *Microtominae* Schum. (1924) gehört, in den Betrachtungskreis einschließt. Letztere Gattung mußte leider bei vorliegender Studie unberücksichtigt bleiben, da das vorhandene Material zu klein war.

Die Habitusbilder zeichnete Frl. Hertha R ü h m k o r f, Berlin, die Teilbilder der Verfasser.

ZOBODAT - www.zobodat.at

Zoologisch-Botanische Datenbank/Zoological-Botanical Database

Digitale Literatur/Digital Literature

Zeitschrift/Journal: [Deutsche Entomologische Zeitschrift \(Berliner Entomologische Zeitschrift und Deutsche Entomologische Zeitschrift in Vereinigung\)](#)

Jahr/Year: 1926

Band/Volume: [1926](#)

Autor(en)/Author(s): Stichel Wolfgang

Artikel/Article: [Die Gattung *Microtomus* Illiger \(Hem., Het., Reduv.\). 179-190](#)