

Neue Insekten (Neuropt.).

Von **R. P. Longinus Navás**, S. J., Zaragoza.

(Mit 2 Abbildungen.)

Die folgenden Insekten habe ich mit vielen anderen von der Firma Staudinger & Bang-Haas in Dresden erhalten; sie gehören alle der alten Ordnung der Neuropteren an.

1. *Dobla* gen. nov. (Myrmeleon.)

Genus *Dendroleinorum*.

Caput antennis thorace brevioribus; clava manifesta.

Prothorax fere latior longitudine.

Abdomen alis brevius, stylis ♀ manifestis.

Pedes graciles, calcaribus parum arcuatis, duos primos tarsorum articulos excedentibus; tarsis articulis 1 et 5 longis, subaequalibus, tribus intermediis brevibus, inter se subaequalibus.

Alae longae, subacutae, nulla linea plicata; area apicali serie venularum gradatarum divisa; area axillari angusta, simplice. Ala anterior area costali tractu medio bi- vel triareolata; sectore radii fere ad divisionem cubiti orto; ramo spurio cubiti brevi, ad primam venulam cubitalem pertingente; ramo obliquo aperto; area cubitali interna longa, angusta, externa lata, pluriareolata. Ala posterior area costali simplice, angusta, radially una venula interna; sectore radii longe citra divisionem cubiti orto; area cubitali externa bi- vel triareolata.

Der Typus ist die folgende Art.

Diese Gattung unterscheidet sich leicht von allen ähnlichen durch den Costalraum im Vorderflügel, der durch viele treppenartig angeordnete Adern in zwei oder drei Räume geteilt ist.

2. *Dobla arcuata* sp. nov.

Caput fulvum, macula grandi picea ante, inter et pone antennis; vertice linea transversa ex punctis fuscis, alia simili ad occiput; oculis in sicco fuscis; palpis fulvis, ultimo articulo labialium ferrugineo; antennis basi minus distantibus latitudine primi articuli; fuscis, apice articulorum fulvo, clava elongata, elliptica.

Thorax fulvus, fascia longitudinali laterali sub ala fusca. Pronotum paulo latius longitudine, fascia longitudinali media, medio longitudinaliter divisa, fusca; pilis lateralibus albidis. Meso- et metanotum subtota fusca.

Abdomen fuscum, fulvo et fusco pilosum, primis tergitis macula basali triangulari fulva, tertio stria posteriore laterali obliqua fulva, cum macula fulva quarti striam longam in V efficiente; stylis nigris.

Pedes pallidi, pallido pilosi, fusco setosi; femoribus anterioribus subtotis, basi excepta, mediis et posterioribus apice, nigris; tibiis anterioribus late prope basim et apice, mediis et posterioribus anguste ibidem nigris; calcaribus testaceis, apice leviter arcuatis, manifeste duos primos tarsorum articulos excedentibus, primis manifestius; articulis tarsorum 2, 3, 4 subtotis, 5 apice, nigris.

Alae hyalinae, irideae, margine externo sub apicem concavo; stigmatibus flavo-albo, elliptico, ad radium, nec costam attingente, in ala posteriore minore; reticulatione plerumque fusca.

Ala anterior (Fig. 1) area costali medio dilatata, serie 24 venularum gradatarum partim in duas, interdum in tres areolas divisa; stigmatibus interne fusco limitato. Aliquot venulae fusco limbatae, praecipue duas strias fuscas

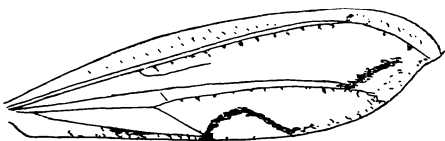


Fig. 1. *Dobla arcuata* Nav.
Vorderflügel (schematisch).

efficientes, internam in arcum, ultra anastomosim rami obliqui cubiti et externam obliquam ad rhagma; aliae venulae limbatae ad insertionem in radium, cubitum, postcubitum; venulis radialibus internis 5—7; sectore radii 10 ramis; venis flavido striatis.

Ala posterior longior, angustior pallidiorque; solum paucis venulis ad alae apicem et axillis furcularum marginalium fuscis; venis flavido striatis; pluribus venulis flavidis.

| | |
|---------------|--------|
| Long. corp. ♀ | 29 mm |
| — al. ant. | 35,8 „ |
| — — post. | 37 „ |

Heimat: San José, Costa Rica. In meiner Sammlung.

3. *Chrysopa fiorina* sp. nov. (Chrysop.)

Ähnlich der *Ch. flavifrons* Brau.

Viridis, statura minore.

Caput flavidum, facie rubida, vel stria arcuata rubida ante singulas antennis; stria fusca ad genas ante oculos, alia ad clypei latera; oculis in sicco fuscis; antennis flavis.

Thorax viridis, superne fascia longitudinali media flava. Pronotum transversum, antrorsum angustatum.

Abdomen superne viride, inferne flavidum.

Pedes viridi-flavi, pilis pallidis, tarsis flavescentibus.

Alae hyalinae, irideae, acutae; stigmatibus et reticulatione viridibus; venulis costalibus et gradatis totis nigris; puncto fusco ad costam prope basim.

Ala anterior venulis ultimis radialibus et procubitalibus et primis cubitalibus totis, reliquis fere initio et fine nigris; 4 intermediis, prima ad quartum apicale cellulae divisoriae inserta; gradatis $\frac{2}{4}$.

Ala posterior venulis radialibus et aliquot ad alae basim totis nigris, aliis initio et fine; gradatis $\frac{1}{4}$ vel $\frac{2}{4}$.

Long. corp. ♂ 6 mm

— al. ant. 9,5 „

— — post. 8,4 „

Heimat: Italien (Emilia, Bologna, 25. VI. 1924, A. Fiori).
In meiner Sammlung.

4. *Rhaphidia flavinervis* sp. nov. (*Rhaphidiopt. Rhaphidiidae*).

Caput ovale, grosse impresso punctatum; oculis in tertio anteriore sitis; marginibus lateralibus pone oculos leviter ad invicem accedentibus, apice subito arcuatis; piceum; fronte ante antennis fascia transversa lata ferruginea; epistomate fulvo; labro fusco, margine anteriore testaceo, ad angulos laterales rotundato; callo longitudinali epicranii et linea per collum ferrugineis; collo antice angusto, postice dilatato, dente inferiore obtuso, nigro; palpis testaceis, apice fuscescentibus; antennis duobus primis articulis testaceis (ceteri desunt).

Prothorax brevior capite cum collo, cylindricus, in tertio posteriore superne tumidus, pilis fuscis antrorsum directis, ruguloso-granulatus, piceus, margine anteriore et lateralibus late testaceis; inferne parte patente prosterni fulva, postice fusca. Meso- et metathorax picei, proscuto et scutello mesonoti fulvis.

Abdomen piceum, margine postico segmentorum superne anguste, inferne late fulvo, ultimo sternito toto fulvo; ovipositore piceo, longiore abdomine, 8,5 mm.

Pedes fulvi, femoribus posterioribus fuscescentibus.

Alae angustae, hyalinae, apice elliptice rotundatae; stigmatibus flavo, triplo longiore latitudine, margine interno recto, perpendiculari radio, externo obliquo, venula obliqua fuscescente citra medium marginis posterioris orta; apice subcostae ab eo distante longius longitudine stigmatibus; reticulatione fulvo-flava, solum praeter marginem anteriorem ultra stigma et externum fusca; venulis duabus ultimis radialibus citra et ultra stigma insertis, interna longius latitudine stigmatibus, externa paulo brevius; radio apice furcato; primo ramo apicali ramoso, secundo simpliciter, 3, 4, 5 fuscatis (Fig. 2).

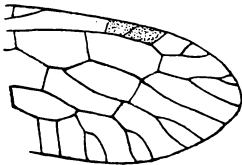


Fig. 2.

Rhaphidia flavinervis Nav.
Vorderflügelende.

Ala anterior 8 venulis costalibus, 2 cellulis radialibus, 3 cubitalibus.

Ala posterior 8 venulis costalibus, 3 cellulis radialibus, 2 cubitalibus.

Long. corp. ♂ 11 mm

— al. ant. 9,3 „

— — post. 8,2 „

Heimat: Elisabethpol, Kaukasus. In meiner Sammlung.

Über Funktion der Sexualarmaturen bei Lepidopteren (Rhop.) und die resultierende Weiterentwicklung meines versuchten natürlichen Systems der *Dryadinae* T. R.

Von T. Reuß, Berlin.

(Mit 2 Abbildungen.)

Anschließend an meine früheren Veröffentlichungen über die Funktion von Sexualarmaturen bei Lepidopteren (Rhopalocera) im „Archiv f. Naturgeschichte“, 1921, Heft 11, „Ent. Mitt.“, Dahlem, 1. XI. 1921 (mit Abbildungen auf Tafel 1), und in dieser Zeitschrift 1922 und 1926 konnte ich in Heft 32 der „Rundschau“, 1926, einige anschauliche Beispiele in Wort und Bild zu demselben Thema geben. Die wenigen Zeichnungen und der kurze Text lassen aber nicht ahnen, welche Fülle verschiedenartiger Einzelheiten den Allgemeinresultaten zugrunde liegen. Um Mißverständnissen vorzubeugen, bringe ich hier als Probebeispiel die von mir entdeckte „Beseitigungsstellung“ von (in den vorliegenden Fällen) funktionslosen Nebenorganen am männlichen Tegumen (Träger des Hakens oder Unkus), den sog. „Socii“, zwei Nebenhaken rechts und links vom Haupthaken bei Satyriden, während der Copula dieser Tiere. Bei Satyridenweibchen fand ich bisher entweder eine Tasche zur Aufnahme des männlichen Haltehakens (= Bursa uncalis) oder eine Greifplatte der verschiedensten Art (die Bursa uncalis — siehe „Rundschau“, Fig. 8 — sah ich bei *Aphantopus*, *Epinephele*, *Coenonympha*, *Pararge* die Greifplatten bei *Satyrus — semele*, *hermione*, z. B. — und bei *Erebia aethiops*). Die zugehörigen ♂♂ haben am Tegumen außer dem Unkus oder Haupthaken zwei Nebenhaken oder Socii, die in Normalstellung oder Ruhestellung spießartig vorstehen. Sie würden so die Funktion des Haltehakens bei der Copula beeinträchtigen oder unmöglich machen — denn restlos muß der Haupthaken im Falle einer Taschencopula in die Tasche eindringen, um den Zusammenhalt vermitteln zu können. Nachdem ich erst einmal die Taschencopula entdeckt hatte, konnte ich feststellen, daß die

ZOBODAT - www.zobodat.at

Zoologisch-Botanische Datenbank/Zoological-Botanical Database

Digitale Literatur/Digital Literature

Zeitschrift/Journal: [Deutsche Entomologische Zeitschrift \(Berliner Entomologische Zeitschrift und Deutsche Entomologische Zeitschrift in Vereinigung\)](#)

Jahr/Year: 1926

Band/Volume: [1926](#)

Autor(en)/Author(s): Longinus Navás R. P.

Artikel/Article: [Neue Insekten \(Neuropt.\). 428-431](#)