

Entomofauna

ZEITSCHRIFT FÜR ENTOMOLOGIE

Band 2, Heft 4

ISSN 0250-4413

Linz, 1. März 1981

Über einige Psychodiden (Diptera, Nematocera)
aus dem Murnauer Moos

Rüdiger Wagner

Abstract

The following species of *Psychodidae* have been found in the Murnauer Moos (Bavaria): *Telmatoscopus carthusianus* (VAILLANT) (first record in the FRG), *Clytocerus* spec., *Pericoma* spec., *Satchelliella trivialis* (EATON), *Ulomyia cognata* (EATON) and *Pericoma bavarica* sp.n. Besides the new species a parasitised intersex of *Ulomyia cognata* (EATON) is described and compared with a typical male.

Zusammenfassung

Im Murnauer Moos (Bayern) wurden die folgenden *Psychodidae* gefunden: *Telmatoscopus carthusianus* (VAILLANT) (Erstnachweis für die Bundesrepublik Deutschland), *Clytocerus* spec., *Pericoma* spec., *Satchelliella trivialis* (EATON), *Ulomyia cognata* (EATON) und *Pericoma bavarica* sp.n. Neben der neuen Art wird ein wahrscheinlich durch Parasitenbefall kastriertes Männchen beschrieben und mit einem typischen Männchen verglichen.

Einleitung

Die Psychodidenfauna Deutschlands ist in weiten Gebieten Norddeutschlands und der Mittelgebirge hinreichend gut bekannt durch die Arbeiten von Feuerborn (1923), Jung (1956), Wagner (1979) und Caspers & Wagner (1980). Der Teil südlich der Donau ist dagegen wenig besammelt und entsprechend weniger bekannt. Es gibt bisher erst eine Arbeit, die sich mit den Psychodiden des deutschen Alpenraumes beschäftigt (Wagner 1977); damals konnten in der Umgebung von Kempten im Allgäu 27 Spezies neu für die Fauna der Bundesrepublik nachgewiesen werden.

Insektenaufsammlungen im Murnauer Moos Ende Mai 1979 enthielten auch einige Psychodiden, über die hier berichtet werden soll.

Für die Überlassung des Materials sei Herrn W. Schacht herzlich gedankt.

Nachgewiesene Arten

Alle Exemplare wurden am 29. und 30.5.1979 im Murnauer Moos, 600-630 m Höhe, gesammelt.

Telmatoscopus carthusianus (VAILLANT):

Nach Duckhouse (1978 p.348) ist *Krekiella* VAILLANT synonym mit *Telmatoscopus* EATON. Damit wird die sogenannte Art aus der Gattung *Panimerus* ein Mitglied von *Telmatoscopus*. Die nur in einem Exemplar gefundene Art wird hier zum ersten Mal für die Fauna der Bundesrepublik Deutschland nachgewiesen.

Clytocerus spec.:

Es wurde ein Weibchen gefangen, bei dem es sich mit großer Wahrscheinlichkeit um *Clytocerus ocellaris* (MEIGEN) handelt.

Pericoma spec.:

4 Weibchen konnten nicht eindeutig einer Art zugeordnet werden, da sich die Weibchen aller *Pericoma* - Arten sehr stark ähneln.

Satchelliella trivialis (EATON):

1 Männchen und 3 Weibchen dieser in ganz Europa weit

verbreiteten und gemeinen Art wurden erbeutet. Ihre Larven entwickeln sich in organisch belasteten und unbelasteten Bächen gleichermaßen gut. In niederen und mittleren Lagen Deutschlands bis etwa 1000 m ist *Satchelliella trivialis bivoltin*, in höheren Gebirgslagen dagegen univoltin.

Ulomylia cognata (EATON) (Abb. 1-10):

Bei dieser Art handelt es sich um eine weitverbreitete, aber meist nur in geringer Zahl auffindbare Psychodide, die die Umgebung von Quellen und ruhige Ausstände von Bächen und Erlenbrüche zu bevorzugen scheint. Neben 3 normalen Männchen wurde auch ein Tier erbeutet, bei dem nicht alle Geschlechtsmerkmale ausgebildet waren. Das gesamte Abdomen war mit sklerotisierten, kugeligen Gebilden angefüllt, die zum Teil einen halsartigen Aufsatz mit einer Öffnung erkennen ließen. Es dürfte sich also um ein durch Parasitenbefall kastriertes Männchen handeln.

Im Vergleich zu typischen Männchen sind folgende Aberrationen zu erkennen:

1. Typische Männchen besitzen eine Reihe steifer Borsten auf den ersten beiden Flagellumgliedern. Diese fehlen dem Kastraten und die Antenne ähnelt der eines Weibchens.

2. Die Patagia (Schwellorgane am Prothorax einiger Psychodiden-Männchen) des kastrierten Tieres sind nur etwa halb so groß wie die eines normalen Tieres und ohne auffallende Beschuppung.

3. Das Hypopygium ist nicht gedreht. Sternalbrücke nicht ausgebildet. Der Aedoeagus ist verkleinert. Das 9. Tergum ist kaum differenziert und eng mit den Cercopoden verbunden. Cercopoden vor allem in Seitenansicht an weibliche Cerci erinnernd. Keine Retinacula ausgebildet, es sind aber 4 Basalringe (Insertionspunkte der Retinacula) zu erkennen. Ein normales Männchen besitzt 6-7 Retinacula.

Zusammenfassend ist festzustellen, daß durch die parasitäre Kastration die Geschlechtsmerkmale eines Männchens verändert wurden. Typisch männliche Organe sind reduziert und andere sind ähnlich ausgeprägt wie bei den Weibchen.

Pericoma (Pachypericoma) bavarica sp.n. (Abb. 11-16)

Holotypus: ♂, Bayern, Murnauer Moos, 630 m, 30.5.1979
(coll. Zoologische Staatssammlung München); Paraty-
pus: ♂, Bayern, Murnauer Moos, 630m, 29.5.1979 (coll.
mea) leg. W. S c h a c h t.

Beschreibung

Kopf: Augenbrücke aus 4 Facettenreihen bestehend, Au-
genabstand 3,5 Facettendurchmesser. Scapus kurz zylind-
risch, Pedicellus kugelig, so lang wie der Scapus. Fla-
gellumglieder 1-4 zylindrisch, etwas kürzer als der Pedi-
cellus. 2.-4. Flagellumglied mit einem Paar einfacher
kurzer Ascoide, die restlichen Glieder fehlen.

Flügel: Länge 3 mm. Mittlerer Winkel 180°.

Genitalien: Ventralbrücke gleichmäßig dünn, in der Mit-
te mit zwei kurzen Vorsprüngen, die zu den inneren ven-
tralen Fortsätzen der Basistyli zeigen. Basistyli gedrun-
gen, ihre lateralen Seiten annähernd kreisförmig gerun-
det, die Innenseiten proximal fast parallel laufend, di-
stal divergierend. Dististyli kürzer als die Basistyli,
basal kugelig, distal in einen kurzen und stark gebogenen
Teil auslaufend. 9. Tergum rechteckig, Cercopoden 1,5 mal
so lang wie das 9. Tergum mit 5 bis 6 großen, einfachen
Retinacula. Subgenitalplatte auffallend groß, distal be-
haart, Subanalplatte dreieckig zugespitzt. Dorsale Platte
des Aedoeagus distal zugespitzt, Aedoeagusverschluß ohne
sklerotisierte "Innenlamellen", breit und häutig.

Typus und Paratypus zeigen zwei verschiedene Stellun-
gen des Aedoeagusverschlusses, einmal ist er an die dor-
sale Platte angelegt (Gonoporus verschlossen), während er
ein anderes mal stark nach ventral zeigt (Gonoporus ge-
öffnet). Ist der Gonoporus offen, dann ist auch das Ae-
doeagusapodem nach caudal verlagert. Diese Funktionswei-
se des Aedoeagus ist in gleicher Art bei den Gattungen
Pericoma, *Satchelliella*, *Saraiella*, *Berdeniella*, *Szabo-*
iella und *Ulomyia* verwirklicht, einzig die Form der ein-
zelnen Teile hat mehr oder weniger starke Veränderungen
erfahren.

Text zu den Abbildungen auf Seite 52, 53, 54 und 55

Abb. 1-10: *Ulomyia cognata* (EATON). Normales ♂ Abb. 1-4;
Intersex Abb. 5-10.

Abb. 1 und 5: Styli und Aedoeagus ventral;

Abb. 2 und 6: neuntes Tergum und Cercopoden;

Abb. 3 und 7: Antennenbasis;

Abb. 4 und 8: Patagium lateral;

Abb. 9: Cercus lateral mit Basalringen der Retinacula;

Abb. 10: sklerotisierte Hülle des unbekanntem Parasiten.

Abb. 11-16: *Pericoma bavarica* sp.n. ♂.

Abb. 11: Flügel;

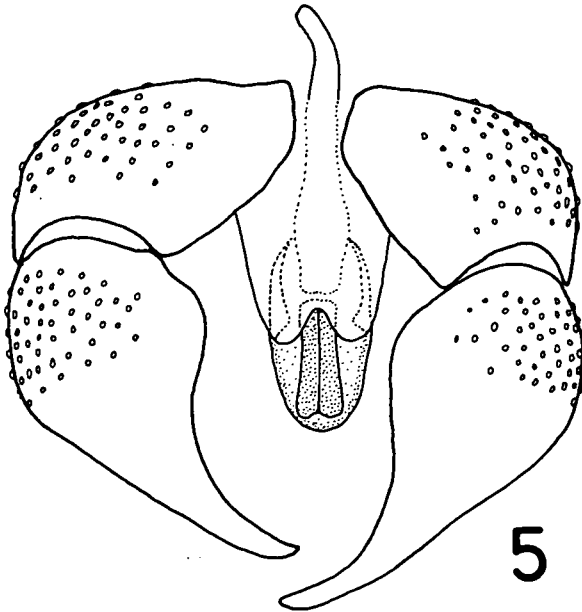
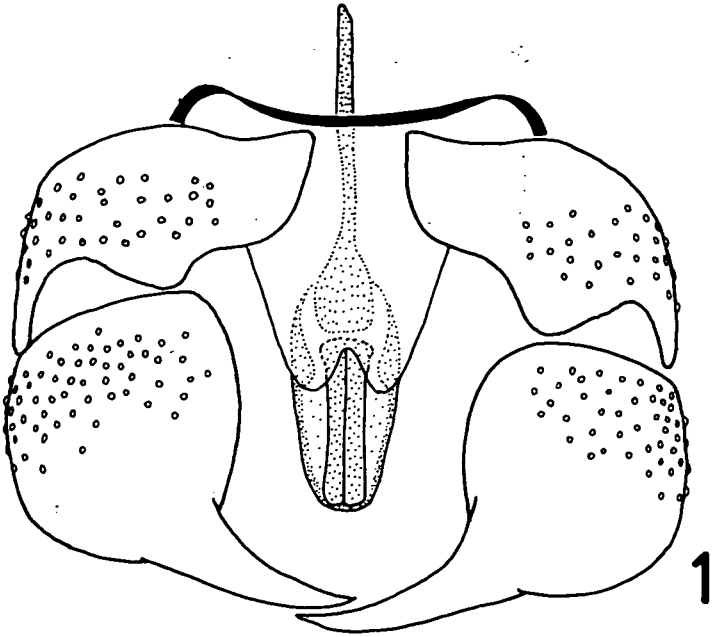
Abb. 12: Styli und Aedoeagus ventral;

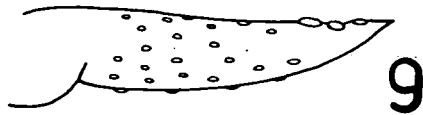
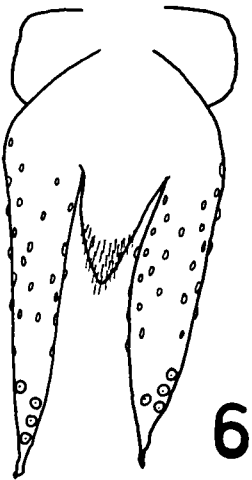
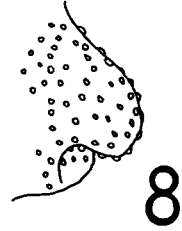
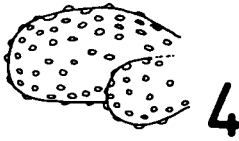
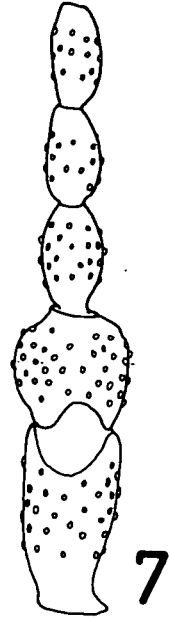
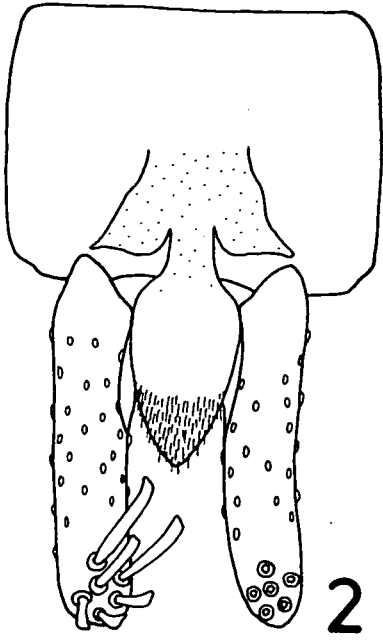
Abb. 13: neuntes Tergum und Cercopoden ventral;

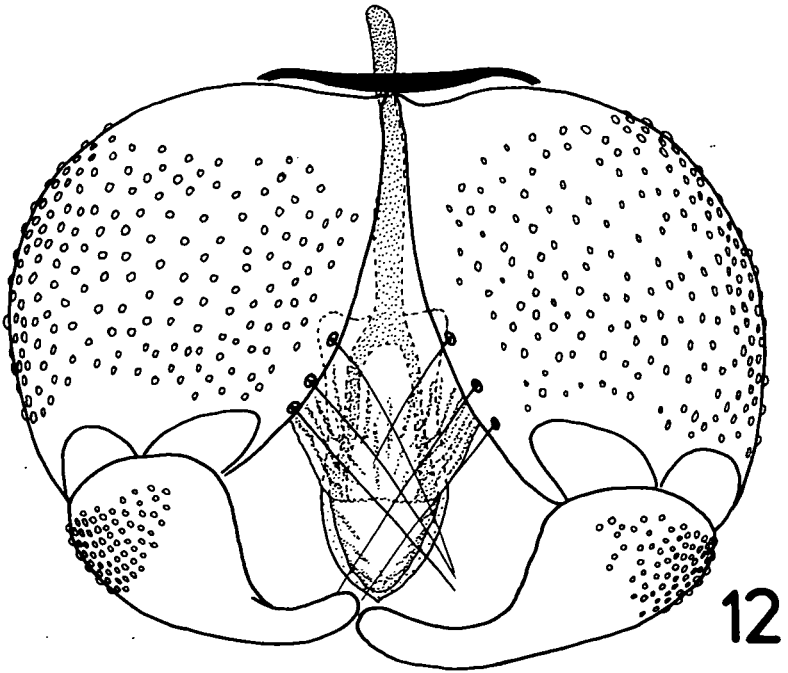
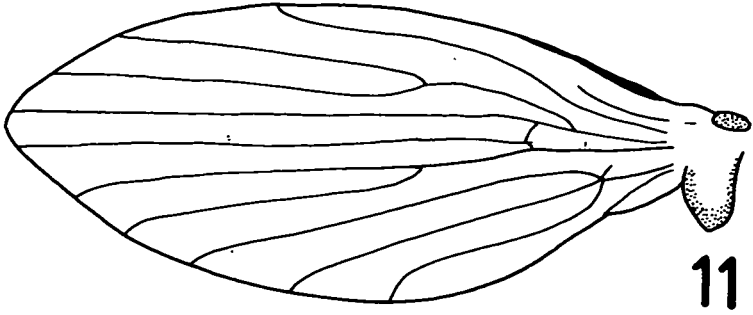
Abb. 14: Subanalplatte;

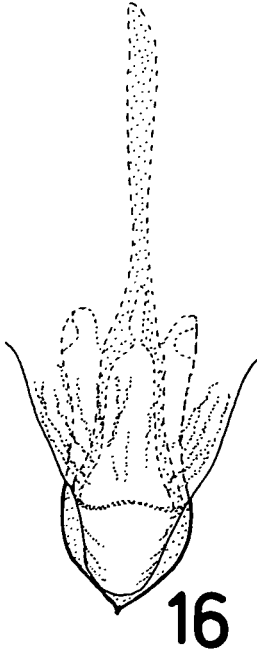
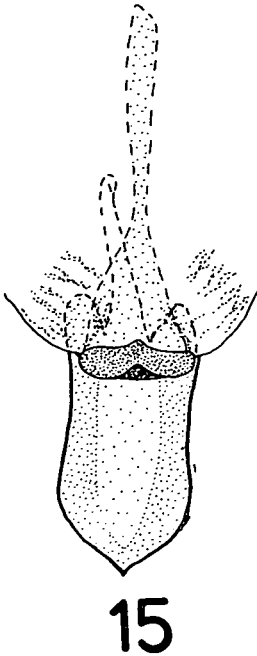
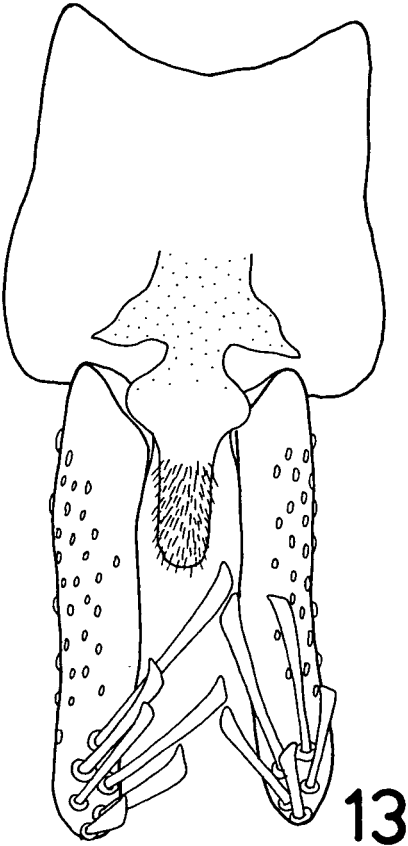
Abb. 15: Aedoeagus mit geöffnetem Gonoporus;

Abb. 16: Aedoeagus mit verschlossenem Gonoporus.









Literatur

- C a s p e r s, N. & R. W a g n e r - 1980. Emergenzuntersuchungen an einem Mittelgebirgsbach bei Bonn. II. Psychodiden-Emergenz 1976/1977. - Schlitzer produktionsbiologische Studien (35). - Arch.Hydrobiol., 88(1):73-95.
- D u c k h o u s e, D. A. - 1978. Non-phlebotomine Psychodidae (Diptera, Nematocera) of southern Africa. II. Subfamily Psychodinae: Neoariseumus and the brunetoid and telmatoscopoid genera. - Ann. Natal. Mus., 23:305-359.
- F e u e r b o r n, H. J. - 1923. Die Larven der Psychodiden oder Schmetterlingsmücken. Ein Beitrag zur Ökologie des Feuchten. - Verh.Int.Ver.Limnol.(Kiel) 1:181-213.
- J u n g, H. F. - 1956. Beiträge zur Biologie, Morphologie und Systematik der europäischen Psychodiden (Diptera). - D.ent.Z., N.F. 3(II-IV):97-258.
- W a g n e r, R. - 1977. Zur Kenntnis der Psychodidenfauna des Allgäus (Diptera, Nematocera). - Nachr.Bl.Bayr. Ent., 26(2):23-28.
- W a g n e r, R. - 1979. Psychodidenstudien im Schlitzerland. - Schlitzer produktionsbiologische Studien (26). - Arch.Hydrobiol.Suppl., 57(1):38-88.

Anschrift des Verfassers:

Dr. Rüdiger W a g n e r
Limnologische Flußstation der MPG
Postfach 260
D-6407 Schlitz

ZOBODAT - www.zobodat.at

Zoologisch-Botanische Datenbank/Zoological-Botanical Database

Digitale Literatur/Digital Literature

Zeitschrift/Journal: [Entomofauna](#)

Jahr/Year: 1981

Band/Volume: [0002](#)

Autor(en)/Author(s): Wagner Rüdiger

Artikel/Article: [Über einige Psychodiden \(Diptera, Nematocera\) aus dem Murnauer Moos. 47-56](#)