

Entomofauna

ZEITSCHRIFT FÜR ENTOMOLOGIE

Band 3, Heft 14

ISSN 0250-4413

Linz, 20. Juni 1982

**Libelloides jungei sp.n.,
eine neue Ascalaphide aus der Türkei
(Neuroptera, Planipennia, Ascalaphidae)**

Eyjolf Aistleitner

Abstract

A new species of genus *Libelloides* TJEDER, 1972 - *jungei* sp.n. - from the south-west of Turkey is described and figured.

Zusammenfassung

Eine neue Art der Gattung *Libelloides* TJEDER, 1972 - *jungei* sp.n. - wird aus der südwestlichen Türkei beschrieben und zur Abbildung gebracht.

Einleitung

Bei der Sichtung des von Herrn Gü n t e r J u n g e , Schriesheim, 1980 in der Türkei aufgesammelten *Neuroptera*-Materials fanden sich dem Genus *Libelloides* TJEDER, 1972, zuzurechnende Exemplare eines bis dahin unbekanntes Phänons. Des weiteren erhielt der Verfasser von Herrn Hubert R a u s c h , Scheibbs, Mitteilung von einem 1981

in der SW-Türkei gefundenen Exemplar. Determinationsmaterial, das im November 1981 von Herrn M. F o r s t, Köln, zugesandt wurde, enthielt ein weiteres Stück.

Da das vorliegende Material morphologisch einheitlich und keiner der bisher bekannten Spezies des Genus zuzuordnen ist, soll das Phänon taxonomisch abgegrenzt und als *Libelloides jungei* sp.n. beschrieben und abgebildet werden *).

Beschreibung

Holotypus: ♂ (Abb.1, fig.1) Türkei, Anatolia mer., Prov. Antalya, Termessos, 700 m, 8.6.1980, leg. G. J u n g e, in coll. A i s t l e i t n e r, Feldkirch.

Allotypus: ♀ (Abb.1, fig.2) mit denselben Ortsangaben, jedoch 800 m, 9.6.1980, leg. G. J u n g e, in coll. A i s t l e i t n e r, Feldkirch.

Paratypen: mit denselben Ortsangaben; außerdem 1 ♀ Türkei (Antalya), Thermessos, 800 m, 30.5.74, leg. et coll. M. F o r s t, Köln (Abb.1, fig.3); 1 Expl. Prov. Antalya, Termessos, 37.00N / 30.28E, 8-900 m, 28.5.81, leg. et coll. H. R a u s c h, Scheibbs.

Caput: groß (Breite von Augenperipherie zu Augenperipherie gemessen 5 mm beim ♂), Behaarung stark, unterseits grauweiß; Komplexaugen groß, unterer Teil weiß; Antennae einfarbig schwarzbraun, beim ♂ über das Pterostigma der Praealae reichend, beim ♀ dieses erreichend.

Thorax: dorsal einfarbig dunkel, ventrolateral beiderseits unterhalb der Praealae zwei kleine, weißgefärbte Sklerite.

Pedes: distaler Femur und Tibia gelb, distales Tibienende, Tibialsporne und Tarsus schwarz.

Abdomen: ventral grauweiß behaart.

Praealae: Abmessungen (in mm) ♂: Länge 19, Breite 6,1; ♀: Länge 20,5, Breite 6,8. Basales Drittel dicht weiß gefärbt, die übrige Flügelmembran hyalin (ohne Farbe oder rauchige Trübung); im basalen Teil Adern nicht dunkel hervortretend, sondern weiß; Pterostigma klein, Zahl der Queradern jedoch nicht konstant und zum Teil asymme-

*) Die neue Art sei Herrn Günter J u n g e herzlichst gewidmet.

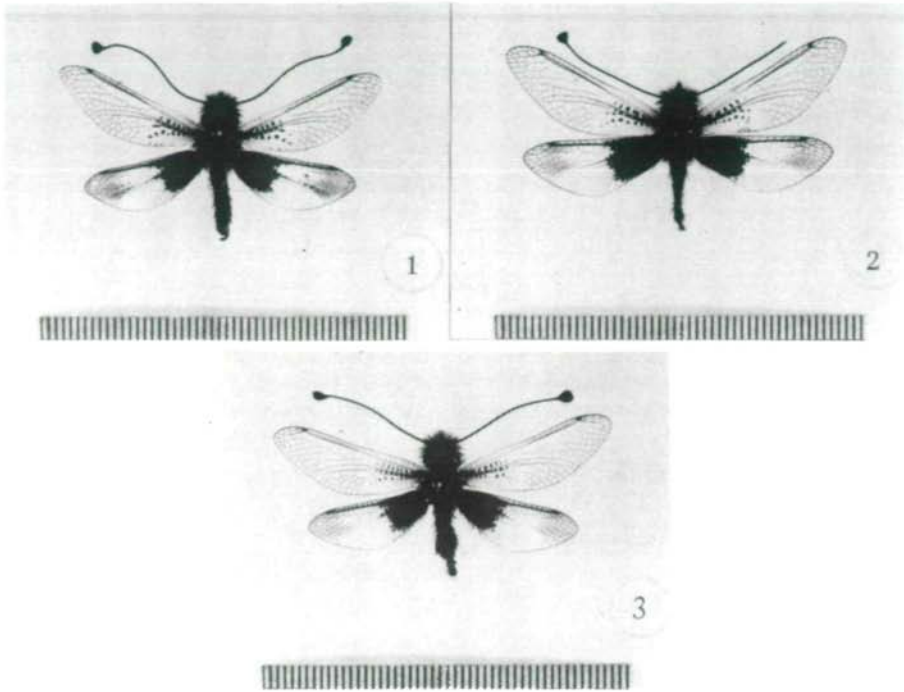


Abb.1 *Libelloides jungei* sp.n.:
fig.1 Holotypus ♂ Termessos 8.6.80; fig.2 Allotypus ♀
ebenda 9.6.80; fig.3 Paratypus ♀ 30.5.74 (siehe Text).

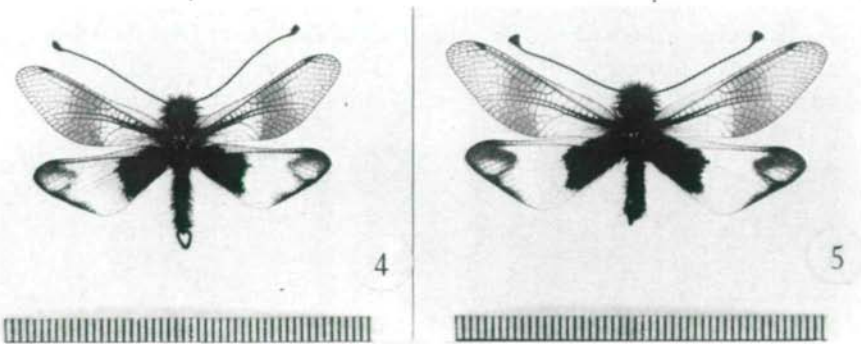


Abb.2 *Libelloides ottomanus* ssp. (GERMAR, 1817):
Termessos, 800m, 9.6.80, leg. G. J u n g e, coll. A i s t-
l e i t n e r: fig.4♂, fig.5♀. (Aufnahmen vom Verfasser)

trisch; im weißen Costalfeld nur 1-2 dunkle Punkte; in den \bar{a} s Radius, Media post., Cubitus ant. und post. und den Queradern gebildeten Zellen der weißen Flügelfläche braune bis schwarzbraune Punkte bzw. eckige Fleckchen, die die Zellen zwischen Mp und CUa nahezu völlig ausfüllen und weiters entlang des Gabelastes von CUa bogenförmig zum Innenwinkel des Flügels ziehen. Basalfeld also nicht flächig verdunkelt.

Postalae: Abmessungen (in mm) ♂: Länge 16, Breite 6; ♀: Länge 16,9, Breite 6,6. Basales Drittel und die proximale Hälfte des Costalfeldes geschwärzt, distaler Rand des Basalfeldes nicht scharf begrenzt, sondern punktiert erscheinend; mittlerer Flügelmembranbereich weiß; der (aus Subcosta und Radius gebildete) Längsaderstamm in seiner ganzen Länge deutlich schwarz hervortretend; Apikalfeld hyalin bis teilweise rauchig getönt, wobei einzelne Zellen des weißen Flügelsbereichs bräunlich punktiert sind.

Differenzialdiagnose

Libelloides jungei sp.n. ist von allen übrigen leucochromen Phäna des Genus allein habituell problemlos zu unterscheiden. Von den Spezies *Libelloides syriacus* (MAC LACHLAN, 1871) und *Libelloides ottomanus* (GERMAR, 1817) werden Exemplare zum Vergleich abgebildet. Im einzelnen unterscheidet sich *Libelloides ottomanus* (Abb. 2, fig. 4 und 5) von dem mit ihm cohabitierenden *Libelloides jungei* sp.n. durch seine bräunlichgelbe Gesichtsbehaarung und die (konstant?) kürzeren Antennen, die gelben, ventrolateralen Thorakalsklerite, die dunkle ventrale Behaarung des Abdomens und die Merkmale der Flügelmembranen. Von *Libelloides syriacus* lagen zum Vergleich drei Exemplare aus dem Naturhistorischen Museum Wien vor: 1 ♂ (Abb. 3, fig. 6) Amanus, Chanziri, T ö l g., 14; 1 ♀ aus Syria (ohne nähere Angaben); 1 ♂ (gelb!) aus Akbés, O. Abt. Abgesehen vom völlig anderen Habitus fallen bereits Details, wie die Doppelreihe aus gelben Thorakaltergiten und die am weißen (!) Pterostigma endenden Antennen ins Auge. Das Abdomen ist als Glyzerinpräparat konserviert.

Der Vergleich mit den beiden Arten *ottomanus* und *syriacus* soll keine nähere verwandtschaftliche Beziehung zum

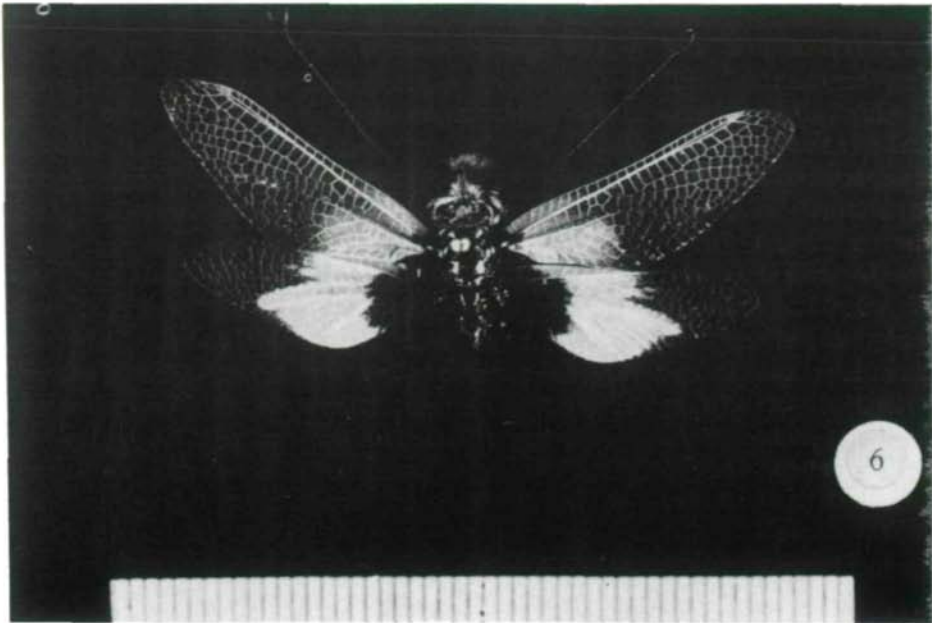


Abb.3 *Libelloides syriacus* (MAC LACHLAN, 1871)
♂ Amanus, Chanziri, T ö l g., 14 in NHM Wien (Aufnahme vom Verfasser)

Ausdruck bringen, sondern erfolgt nur aus diagnostischen Gründen. Da die Abdominalstrukturen in diesem Genus bekanntermaßen keinen relevanten Aussagewert besitzen, wurde auf eine Darstellung in diesem Rahmen verzichtet. Sie erfolgt in einer in Vorbereitung befindlichen gesamt-haften, vergleichend-anatomischen Arbeit.

Verbreitung und Biotop

Die neue Art ist bisher nur vom locus typicus bekannt. Eine Beschreibung des Biotops gibt G. J u n g e per literis: "Die Tiere flogen an den warmen, steinigen Hängen bei der 800 ± 100 m hoch gelegenen, kleinen Ebene, auf der die antike Siedlung Termessos lag, von der noch zahlreiche Ruinen und Trümmer zu sehen sind (Abb.4). Die Vegetation ist eine typische Buschwald-Vegetation der Mittelmeerküsten mit Eichen, dabei auch Ginster und Blasen-

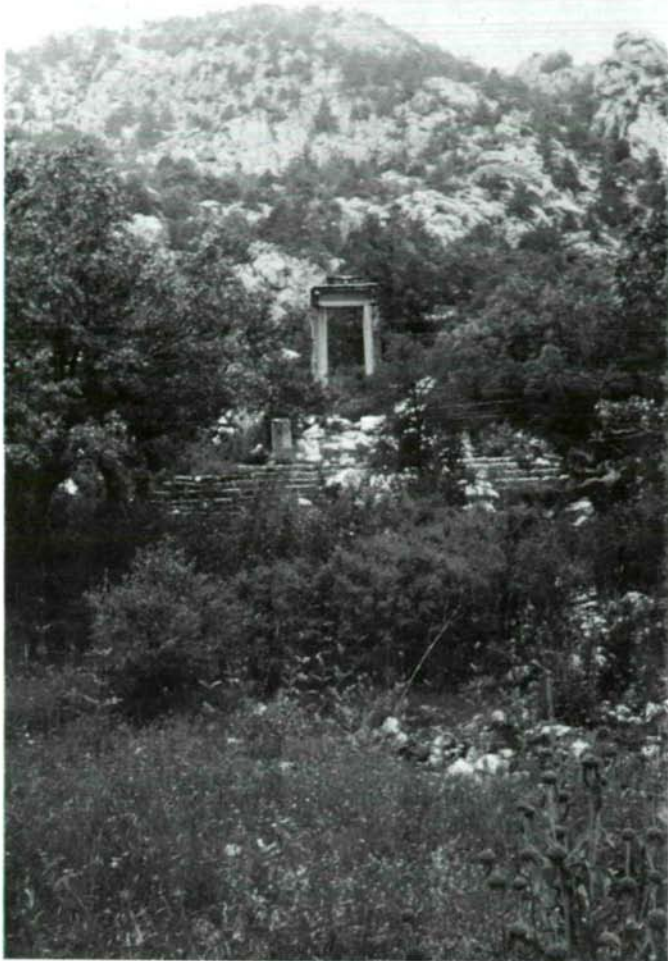
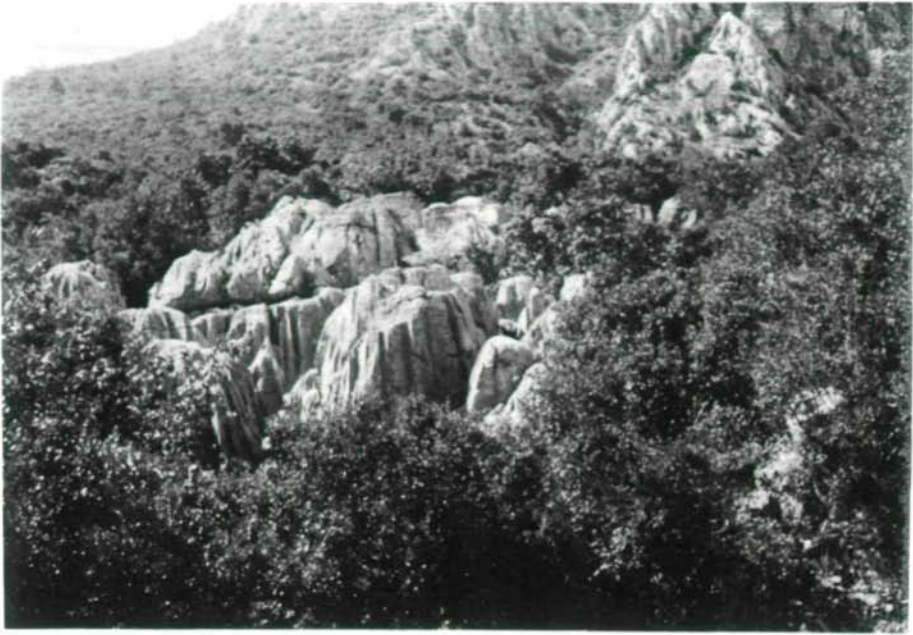


Abb.4 "Tempel am Rande der kleinen Hochfläche (ca.800m), auf der Termessos liegt".

Abb.5 (p.215 oben) "Landschaft oberhalb der Serpentinstraße mit eingestreuten Felsen und Freiflächen".

Abb.6 (p.215 unten) "An der Serpentinstraße, die nach Termessos hinaufführt".

(alle Aufnahmen G. J u n g e)



strauch, dazwischen mit Grasbewuchs (Abb.5). Auch an den Böschungen und Kehren der Serpentinstraße ... (Abb.6). Das Flugverhalten unterschied sich von den anderen Haf-ten."

Libelloides jungei sp.n. cohabitiert mit *Libelloides ottomanus* (GERMAR, 1817).

Danksagung

Herr Günter J u n g e, Schriesheim, sei sehr herzlich gedankt für die schon seit etlichen Jahren immer wieder überlassenen *Planipennia*-Beifänge seiner entomologischen Reisen, sowie im besonderen für das gegenständliche Material, seine Mitteilungen zum Vorkommen der neuen Art und das Bildmaterial vom locus typicus. Herrn Dr. A. K a l t e n b a c h, NHM Wien danke ich für die leihweise Überlassung des *syriacus*-Materials zu Vergleichszwecken. Für Hinweise, Mitteilungen und Material den Herren M. F o r s t, Köln; G. H e s s e l b a r t h, Diepholz; H. R a u s c h, Scheibbs und P. Dr. S. W a g e n e r, Bochholt besten Dank.

Literatur

- A s p ö c k, H. et alii - 1980. Die Neuropteren Europas.
- Goecke und Evers, Krefeld.
- V a n d e r W e e l e, H. W. - 1908. Ascalaphiden monographisch bearbeitet. - Coll.Zool.Edm.Selys Longchamps, 8:288-315.

Anschrift: Prof.Mag.rer.nat. Eyjolf A i s t l e i t n e r
Pädagogische Akademie, Fachbereich Biologie
A-6807 Feldkirch, Österreich

Druck: im Eigenverlag

Eigentümer, Herausgeber, Verleger und für den Inhalt verantwortlich:
Maximilian Schwarz, Konsulent für Wissenschaft der
O.Ö. Landesregierung, Eibenweg 6, A-4052 Ansfelden

Redaktion: Erich Diller, Denkenhofstraße 6a, D-8000 München 60
Max Kühbandner, Marsstraße 8, D-8011 Aschheim
Wolfgang Schacht, Scherrerstraße 8, D-8081 Schöngesing
Thomas Witt, Tengstraße 33, D-8000 München 40

ZOBODAT - www.zobodat.at

Zoologisch-Botanische Datenbank/Zoological-Botanical Database

Digitale Literatur/Digital Literature

Zeitschrift/Journal: [Entomofauna](#)

Jahr/Year: 1982

Band/Volume: [0003](#)

Autor(en)/Author(s): Aistleitner Eyjolf

Artikel/Article: [Libelloides jungei sp.n., eine neue Ascalaphide aus der Türkei \(Neuroptera, Planipennia, Ascalaphidae\). 209-216](#)