

Entomofauna

ZEITSCHRIFT FÜR ENTOMOLOGIE

Band 5, Heft 8

ISSN 0250-4413

Linz, 10. April 1984

Zur Kenntnis von *Micromelalopha* Nagano, 1916,
im Fernen Osten
(Lepidoptera, Notodontidae)

Notodontidae-Studien II

Alexander Schintlmeister & Yuri A. Tshistjakov

Abstract

Notes on Far East *Micromelalopha* NAGANO, 1916 (Lepidoptera, Notodontidae).

A review of the Far East species of the genus *Micromelalopha* NAGANO, 1916, is given. In the U.S.S.R. (Primorye) there are the following three species: *Micromelalopha troglodyta* (GRAESER, 1890) = *Micromelalopha opertum* TSHISTJAKOV, 1977, **syn.n.**; *Micromelalopha sieversi* (STAUDINGER, 1892) spec. rev.; *Micromelalopha flavomaculata* TSHISTJAKOV, 1977. Lectotypes of *Micromelalopha troglodyta* (GRAESER, 1890) and *Micromelalopha sieversi* (STAUDINGER, 1892) are designated and figured, and the distribution of all species is dealt with.

***Micromelalopha troglodyta* (GRAESER, 1890)**

(Abb. 1, 2, 3, 4, 10, 11, 12)

Berl.ent.Z., 35:72.

Synonym: *Micromelalopha opertum* TSHISTJAKOV, 1977, **syn.n.**
(Ent.Obozr., 56:838).

Pygaera troglodyta GRAESER, 1890, ist die Typusart der Gattung *Micromelalopha* NAGANO, 1916, (Bull.Nawa ent.Lab., 1:10).

Beschreibung: Im Habitus von *flavomaculata* mit Sicherheit nur durch Genitaluntersuchung zu trennen. Die ebenfalls ähnliche *sieversi* ist robuster gebaut und mit gestreckterem Flügelschnitt. Das ♂ Genital ist durch die beiden Distalfortsätze der Valve, deren Länge individuell variieren kann, den nur gering eingebuchteten Uncus, die Form der Juxta und den Aedoeagus (ohne Cornuti) gut charakterisiert. Das ♀ Genital zeichnet sich durch breite Papillae anales und kurze Apophyses posteriores aus. Der Corpus bursae ist charakteristisch sklerotisiert; kein Signum.

Untersuchtes Material:

Primorye (UdSSR): Lectotypus ♂, hier festgelegt mit folgenden Etiketten: "Sidemi. Taur.", "*Troglodyta* GRAES., ♂, 1889 Sidemi", "origin" (Sidemi = Bezverchovo, ca. 40 km SW Wladiwostok); Paralectotypus ♀, gleiche Daten wie Lectotypus. Beide Lectotypen in coll. Zoologisches Museum der Humboldt-Universität Berlin (coll. STAUDINGER). 19♂♂ 2♀♀ (inclusive des Holotypus und der Paratypen von *Micromelalopha opertum* TSHISTJAKOV, 1977, **syn.n.**) aus Kedrowaja Pad (bei Wladiwostok), Pshenizyno, Bezverchovo und Tigrowoi (ca. 37 km N Nachodka) 23.VI.-23.VII.

Korea: 1 ♂, Bokang Sa, 14.VIII.

Japan: 13♂♂ 5♀♀, Karuizewa (Nagano Pref.); Todai, Hase (Nagano Pref.); Shirahone (Nagano Pref.); Tsubame Hyoko (Niigata); Kurumatsukuri, Ibaraki (Osaka); Shibechea, Kushira (Hokkaido); 15.VI.-11.VIII. in zwei Generationen.

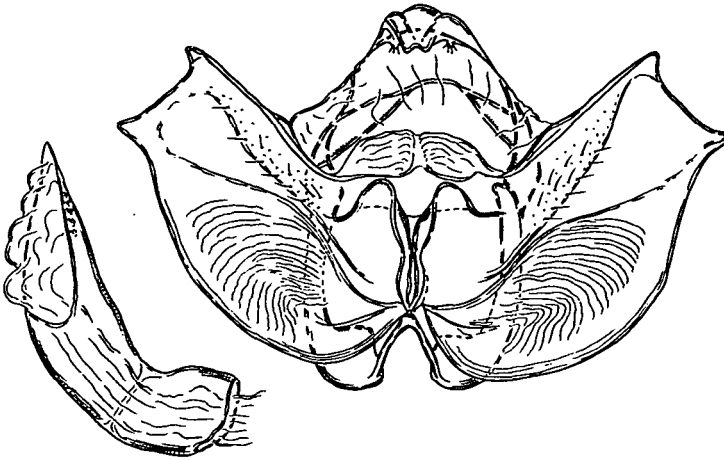


Abb.1: *Micromelalopha troglodyta* (GRAESER, 1890), Lectotypus, ♂ Genitale - Sidemi (Primorye, USSR).

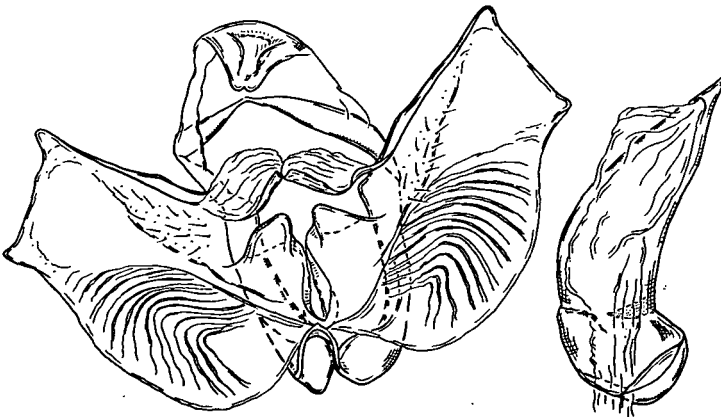


Abb.2: *Micromelalopha troglodyta* (GRAESER, 1890), ♂ Genitale - Kedrowaja Pad bei Wladiwostok, 9.VII.1974, KONONENKO leg.

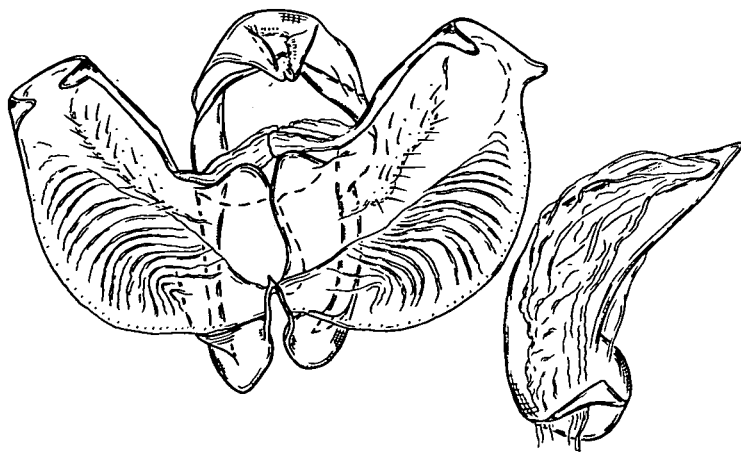


Abb.3: *Micromelalopha troglodyta* (GRAESER,1890), ♂ Genitale - Japan, 30 km N Osaka, Kurumatsukuri vill., Ibaraki 11.VIII.1980 A.SCHINTLMEISTER & S.KINOSHITA leg.

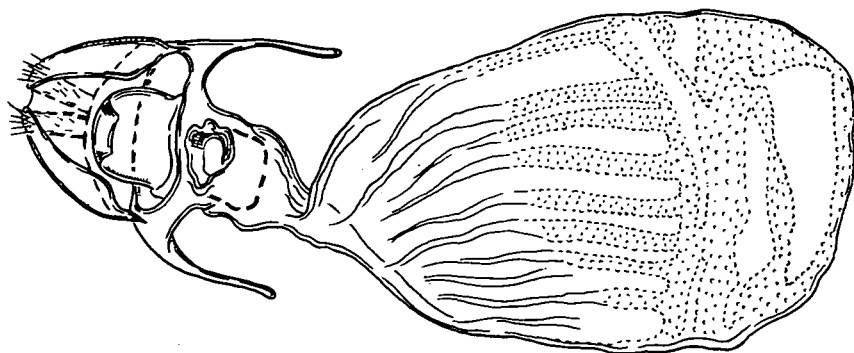


Abb.4: *Micromelalopha troglodyta* (GRAESER,1890), ♀ Genitale - USSR, Primorye, Tigrowoi, 37 km N Nachodka, 21.VII.1922 KURENTZOV leg.

***Micromelalopha sieversi* (STAUDINGER, 1892) spec. rev.**
(Abb. 5, 6, 7, 13, 17)

Mém. Lep. Romanoff, 6:370, Taf. 5, Fig. 6a, b.

Beschreibung: *sieversi* unterscheidet sich von *troglo-dyta* und *flavomaculata* durch einen robusten Habitus; besonders der Körper ist sehr kompakt gebaut. Der Flügelschnitt ist bei *sieversi* in der Regel gestreckter als bei den anderen beiden Arten. Auf den Vorderflügeln ist der schwarze Zellfleck oft deutlich und auffallend markiert. Das ♂ Genitale ist ca. 25% größer als die Ausdehnung der Genitale von *troglo-dyta* oder *flavomaculata*. Die Valve hat bei *sieversi* nur einen Distalfortsatz, der Uncus ist leicht eingebuchtet und mit einem Lappen versehen; der Aedoeagus ohne Cornutus. Das ♀ Genitale ähnelt *flavomaculata*, jedoch durch eine andere Sklerotisation des Corpus bursae und das Fehlen des Signums von dieser leicht zu unterscheiden. Insgesamt gesehen nimmt *sieversi* eine intermediäre Position zwischen *troglo-dyta* und *flavomaculata* ein.

Untersuchtes Material:

Primorye (UdSSR): Lectotypus ♂, hier festgelegt mit folgenden Etiketten: "Amur or. DÖRR." (IES), "origin."; Paralectotypus ♀ mit gleichen Daten wie Lectotypus. Beide Exemplare in coll. Zoologisches Museum der Humboldt-Universität Berlin (coll. STAUDINGER). 17♂♂ 1♀, Vinogradovka (75 km E Ussurijsk); De Fries; Barabash-Lewada (ca. 120 km NW Ussurijsk); Tachin-Guan, Lysaya Mts.; Ternes. 8.VI-12.VIII.

Korea: 1 ♂, Hyesan (Prov. Ryang-gang), 22.VIII.

China: 8 ♂♂, Kungtan bei Nanking (Prov. Kiangsu); West-Tien-Mu-Shan (Prov. Chekiang); Tai-Shan, 1550 m (Prov. Shantung); Beijing (= Peking). 21.IV.-19.VIII.

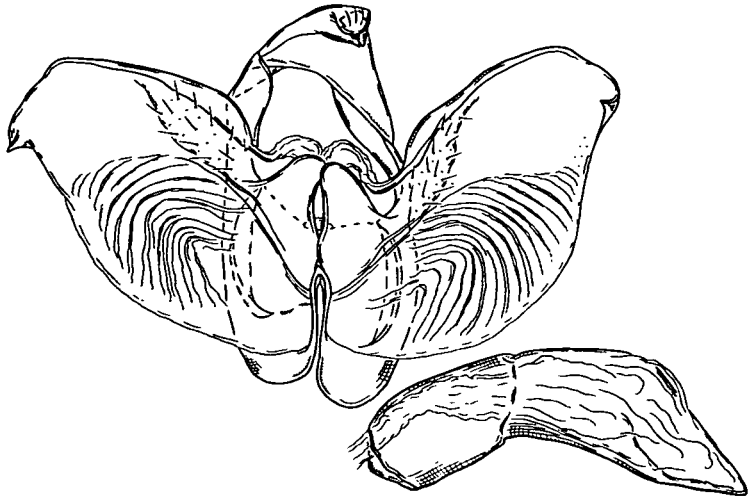


Abb.5: *Micromelalopha sieversi* (STAUDINGER, 1892), ♂ Genitale - USSR, Primorye, Barabsh-Lewada 24.VI.1978 Yu.A.TSHISTJAKOV leg.

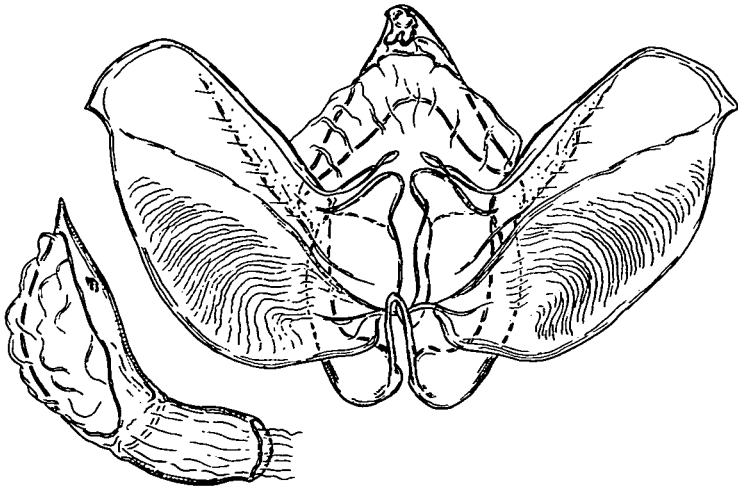


Abb.6: *Micromelalopha sieversi* (STAUDINGER, 1892), Lectotypus, ♂ Genitale - Amur or., DÖRRIES leg.

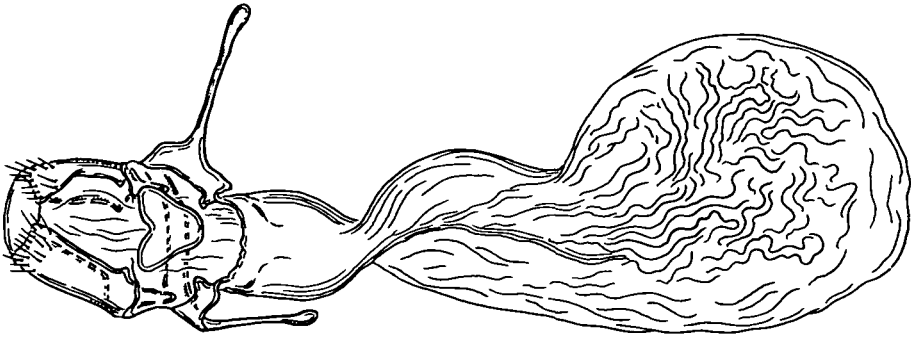


Abb.7: *Micromelalopha sieversi* (STAUDINGER,1892), ♀ Genitale - USSR, Primorye, Kedrowaja Pad bei Wladiwostok, 14.VII.1982, TSHISTJAKOV leg.

***Micromelalopha flavomaculata* TSHISTJAKOV,1977**

(Abb. 8, 9, 14, 15, 16)

Ent.Obozr., 56:839.

Beschreibung: Im Habitus von *troglogyta* nur durch Genitaluntersuchung mit Sicherheit zu trennen. Das ♂ Genitale ist durch die fehlenden Distalfortsätze der Valven, den stark eingebuchteten Uncus und die gestreckte Juxta charakterisiert. Der Aedoeagus mit mächtigem, stark sklerotisiertem Cornutus. Das ♀ Genitale mit gestreckten Papillae anales (ähnlich wie bei *sieversi*) und auffal-
lendem ausgedehnten Signum.

Untersuchtes Material:

Primorye (UdSSR): Holotypus ♂, Pshenitzino; 2 ♂♂ (Paratypen) Bezverchovo; Tigrowoi. 28.VI.-4.VII.

Korea: 3♂♂ 1♀, Kum-Gang-san, On-dzong (Prov. Gang-von); Sei-Ryo-Ri bei Seoul. 31.V.-6.VIII.

China: 2 ♂♂, Haerbin (= Charbin), VII.

Japan: 1 ♂, Akadani (Niigata Pref.), 10.V. (e.l.).

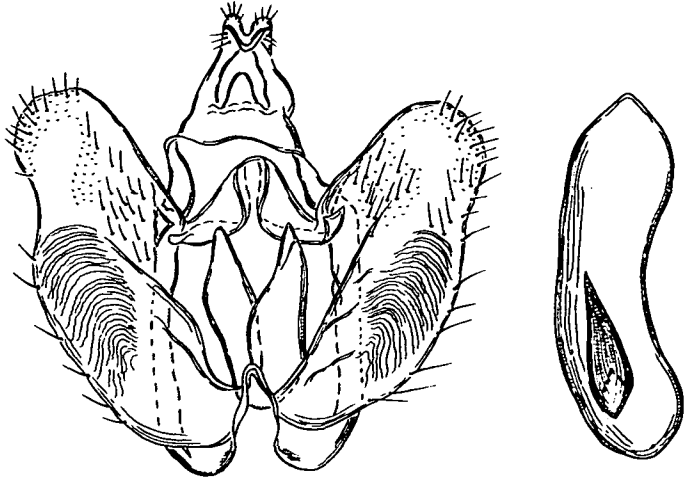


Abb.8: *Micromelalopha flavomaculata* TSHISTJAKOV, 1977, Holotypus ♂ - USSR, Primorye, Pshenitzino, 28.VI.1974, Yu.A.TSHISTJAKOV leg.

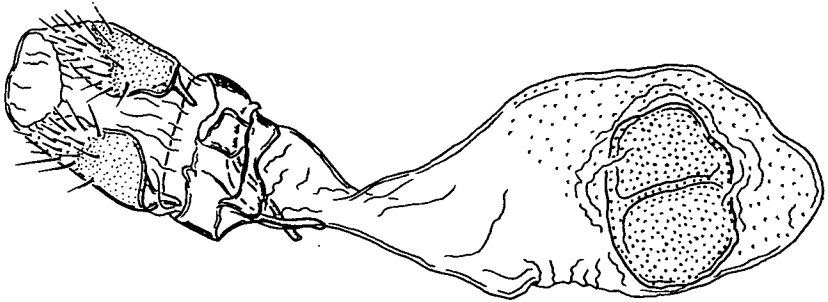
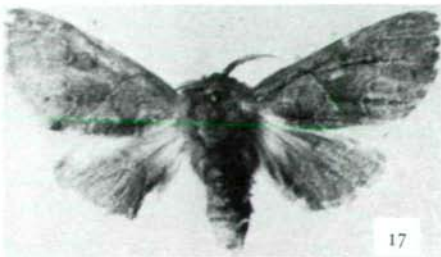
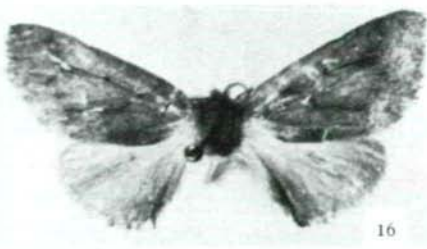


Abb.9: *Micromelalopha flavomaculata* TSHISTJAKOV, 1977, ♀ Genitale - Korea, Gang-von, Distr. On-dzong, Kum-gang-san, near Hotel Go-song, 250 m, 5.VIII.1975, J. PAPP & A. VOJNITS leg.

Text zu den Abbildungen 10 - 17 auf Seite 98:

- Abb. 10: *Micromelalopha troglodyta* (GRAESER, 1890), Lectotypus ♂;
Sidemi (Primorye, UdSSR), 1889.
- Abb. 11: *Micromelalopha troglodyta* (GRAESER, 1890) ♂;
Japan, Nagano Pref., Shirahone, 15.VI.1980,
Sh. SUGI leg.
- Abb. 12: *Micromelalopha troglodyta* (GRAESER, 1890) ♀;
Japan, Niigata Pref., Kanose, Koara, 14.VIII.
1964, S. MINAGAWA leg.
- Abb. 13: *Micromelalopha sieversi* (STAUDINGER, 1892) Lectotypus ♂;
Amur or., DÖRRIES leg., coll. Zool. Mus. Humboldt-Universität Berlin).
- Abb. 14: *Micromelalopha flavomaculata* TSHISTJAKOV, 1977,
♂;
Japan, Niigata Pref., Akadani, e.l. 10.V.1969,
R. SATO leg.
- Abb. 15: *Micromelalopha flavomaculata* TSHISTJAKOV, 1977,
♂;
Charbin, Mandschurei, VII., 150 m.
- Abb. 16: *Micromelalopha flavomaculata* TSHISTJAKOV, 1977,
♀;
Korea, Prov. Gang-von, Distr. On-dzong, Kumgang-san, near Hotel Go-song, 250 m, 5.VIII.
1975, A. PAPP & A. VOJNITS leg.
- Abb. 17: *Micromelalopha sieversi* (STAUDINGER, 1892) ♂;
China, Beijing, 25.VII.1963, R.Q. CAI leg.



Diskussion

Im Fernen Osten (Primorye, UdSSR, Korea, Nord-China und Japan) kommen drei Arten der Gattung *Micromelalopha* NAGANO, 1916, vor, die sich äußerlich sehr ähnlich sehen. *Micromelalopha sieversi* (STAUDINGER, 1892) fällt dabei durch einen etwas robusteren Habitus auf. Genitaliter lassen sich die Arten gut unterscheiden, wobei im ♂ Genitale die Distalfortsätze der Valven, der Unci und der Aedoeagi diagnostisch sind, während im ♀ Genitale die unterschiedliche Sklerotisierung der Corpi bursae (bei *Micromelalopha flavomaculata* TSHISTJAKOV, 1977, mit Signum), die Form der Papillae anales und die Länge der Apophysenfortsätze gute Unterscheidungsmerkmale bilden. Nach den Genitalen zu urteilen zeigt *Micromelalopha troglodyta* (GRAESER, 1890) mehr Ähnlichkeit zu *sieversi* als zu *flavomaculata*, während *flavomaculata* der *sieversi* offenbar nahesteht. Aus ökologischer Sicht scheint *troglodyta* eher an ein marines Klima angepaßt zu sein, während *sieversi* mehr Gebiete mit einem kontinentalen Klima besiedelt. Alle drei Arten treten auf der koreanischen Halbinsel auf. *Micromelalopha flavomaculata* TSHISTJAKOV, 1977, konnte auch aus Japan nachgewiesen werden.

Dank

Es ist uns eine angenehme Pflicht für die vielfältige Unterstützung und Bereitstellung von Vergleichsmaterial den Herren Prof. Dr. H.-J. HANNEMANN (Humboldt-Universität Berlin) und Th. WITT (München) zu danken. Der Dank gilt ferner den Kollegen Dr. R. Qu. CAI (Institute of Zoology Beijing), Dr. H. KEZUKA (Tokyo), S. KINOSHITA (Osaka), Y. KISHIDA (Tokyo), Dr. K. MIKKOLA (Zoologisches Museum Helsinki), R. SATO (Niigata), Dr. Sh. SUGI (Tokyo) und Dr. Ya. VIIDALEPP (Zoologisches und Botanisches Institut Tartu).

Literatur

- KIRIAKOFF, S.G. - 1963. Die Notodontiden der Ausbeuten H. Hönes aus Ostasien (Lepidoptera Notodontoidea) 2. Teil. - Bonn.zool.Beitr., 14:248-254.
- KIRIAKOFF, S.G. - 1967. in Wytsman: Genera Insectorum, Familia Notodontidae, 217 b, Genera Palaeartica, Kraainem.
- TSHISTJAKOV, Y.A. - 1977. New and little known Notodontidae (Lepidoptera) from the Far East. - Ent.Obozr., 56:833-842 (in russisch).
- TSHISTJAKOV, Y.A. - 1979. Die Notodontidenfauna von Süd-Primorye. - Nazemnie tshlenistogie dalnego Vostoka, 1979:32-56 (in russisch).

Anschrift der Verfasser:

Alexander SCHINTLMEISTER
Calberlastraße 3 / 130-17
DDR-8054 Dresden

Yuri A. TSHISTJAKOV
Academy of Sciences
Biological Institute
SU-690022 Wladiwostok

Druck: im Eigenverlag

Eigentümer, Herausgeber, Verleger und für den Inhalt verantwortlich:

Maximilian Schwarz, Konsulent für Wissenschaft der
O.Ö. Landesregierung, Eibenweg 6, A-4052 Ansfelden

Redaktion: Erich Diller, Denkenhofstraße 6a, D-8000 München 60

Max Kühbandner, Marsstraße 8, D-8011 Aschheim

Wolfgang Schacht, Scherrerstraße 8, D-8081 Schöngeising

Thomas Witt, Tengstraße 33, D-8000 München 40

ZOBODAT - www.zobodat.at

Zoologisch-Botanische Datenbank/Zoological-Botanical Database

Digitale Literatur/Digital Literature

Zeitschrift/Journal: [Entomofauna](#)

Jahr/Year: 1984

Band/Volume: [0005](#)

Autor(en)/Author(s): Schintlmeister Alexander, Tshistjakov Yuri A.

Artikel/Article: [Zur Kenntnis von Micromelalopha NAGANO, 1916, im Fernen Osten \(Lepidoptera, Notodontidae\). Notodontidae-Studien II. 89-100](#)