

# Entomofauna

ZEITSCHRIFT FÜR ENTOMOLOGIE

---

Band 7, Heft 3      ISSN 0250-4413      Linz, 1. Februar 1986

---

**Lygephila schachtii sp.n., eine neue Noctuidenart  
nebst faunistischen Angaben für 29 weitere  
Noctuidenarten aus der Ost-Türkei  
(Lepidoptera, Noctuidae)**

**Gottfried Behounek & Hermann Hacker**

## **Abstract**

This paper deals with the *Noctuidae* taken by Mr. W. SCHACHT during 1983 in Eastern Turkey. A new species of the genus *Lygephila* BILLBERG, 1820, *Lygephila schachtii* sp.n., is described.

## **Zusammenfassung**

Die vorliegende Arbeit behandelt die *Noctuidae*-Ausbeuten von Herrn W. SCHACHT aus dem Jahre 1983 aus der Ost-Türkei. Eine neue Art aus der Gattung *Lygephila* BILLBERG, 1820, *Lygephila schachtii* sp.n., wird beschrieben.

## **Einleitung**

Von zwei Reisen, die Herr W. SCHACHT im Jahre 1983 in die östlichen Teile der Türkei unternahm, brachte er auch

eine Anzahl *Noctuidae* mit. Die erste Reise fand Ende Mai bis Anfang Juni statt und führte in die südöstliche und östliche Türkei, die zweite Reise von Ende Juli bis Anfang August in die östlichen und nordöstlichen Gebiete. Speziell die nordöstlichen Teile der Türkei sind bisher noch wenig erforscht, so daß hier auch in Zukunft noch mit Überraschungen zu rechnen sein wird.

Die folgende neue Art ist Herrn W. SCHACHT (Schöngeising) gewidmet.

### *Lygephila schachtii* sp.n.

Holotypus ♂: Turkey, Prov.Hakkari, Sat Dağ, Vargös, SW Yüksekova, 1700m, 4.-8.8.1983 (Gen.Pr.HACKER N 2169 ♂) leg.SCHACHT, coll.BEHOUNEK).

Allotypus ♀: Türkei, Prov.Hakkari, 20 km E Uludere, Suvarihalil-Paß, 2200m, 14.-15.7.1983 (Gen.Pr.HACKER N 2481 ♀) (leg. et coll. DeFREINA).

Paratypen: 10 ♂♂, 3 ♀♀, Turkey, Prov.Hakkari, Sat Dağ, Vargös, SW Yüksekova, 1700m, 4.-8.8.1983 (leg.SCHACHT, coll.BEHOUNEK); 2 ♂♂, 1 ♀, vom gleichen Fundort, (leg. SCHACHT, coll.HACKER) (Gen.Pr.HACKER N 2249 ♂, N 2170 ♂, N 2398 ♀); 1 ♂, 2 ♀♀, Türkei, Prov.Hakkari, 20 km E. Uludere, Suvarihalil-Paß, 2200m, 14.-15.7.1983 (leg. et coll. DeFREINA); 1 ♀, Türkei, Prov.Bitlis, Bitlis Çay-Tal, vic. Sarikonak 1050-1100m, 7.-8.7.1983 (leg. et coll. DeFREINA); 21 ♂♂, 5 ♀♀, Türkei, Prov.Hakkari, Tanin-Tanin-Paß, 2000-2300m, 12.-13.7.1983 (leg. et coll. DeFREINA); 1 ♂, Türkei, Prov.Hakkari, 40 km E Uludere, Mutluça-Tal, vic. Melise 1150m, 13.7.1983 (leg. et coll. DeFREINA); 3 ♂♂, 2 ♀♀, Türkei, Prov.Hakkari, Tanin-Dağlari, W-Seite, Elkek Geçidi 2300m, 6 km nördl. Uludere, 26.6.1984 (leg.WOLF, coll.HACKER); 1 ♂, 1 ♀, vom gleichen Fundort (leg.WOLF, coll. Zoologische Staatssammlung München); 1 ♂, vom gleichen Fundort (leg. et coll. WEIGERT); 1 ♀, Türkei, Prov.Hakkari, Altin Dağlari O-Seite, Suvarihalil Geçidi 2400m, 40 km wsw Hakkari, 27.6.1984 (leg.WOLF, coll.HACKER).

### Beschreibung und Differentialdiagnose

Die Art steht nahe *Lygephila cracca* ([DENIS & SCHIFFERMÜLLER], 1775) und wird im Vergleich zu dieser eurasi-

atisch weit verbreiteten Art beschrieben.

Spannweite 36-38 mm, sehr einheitlich und damit geringfügig kleiner als *craccae*. Grundfärbung der Vorder- und Hinterflügel dunkel graubraun, von der immer helleren, aschgrauen *craccae* sofort zu unterscheiden. Zeichnungsanlage wie bei *craccae*. Die Vorderflügeladerung infolge der dunkleren Gesamtfärbung besser zu erkennen. Saum der Hinterflügel stark graubraun verdunkelt, etwas breiter als bei *craccae* (Abb. 1, 2). Flügelunterseite gelblichbraun, Saum sowohl der Vorder- als auch der Hinterflügel breit dunkel graubraun und scharf abgesetzt (Abb. 3, 4).

Genitalarmatur ♂: Sehr nahe *craccae*, Sacculusfortsatz nur etwa halb so lang und geringer chitiniert. Harpe ebenfalls schwächer entwickelt und näher am Cucullus als bei *craccae* (Abb. 5, 6).

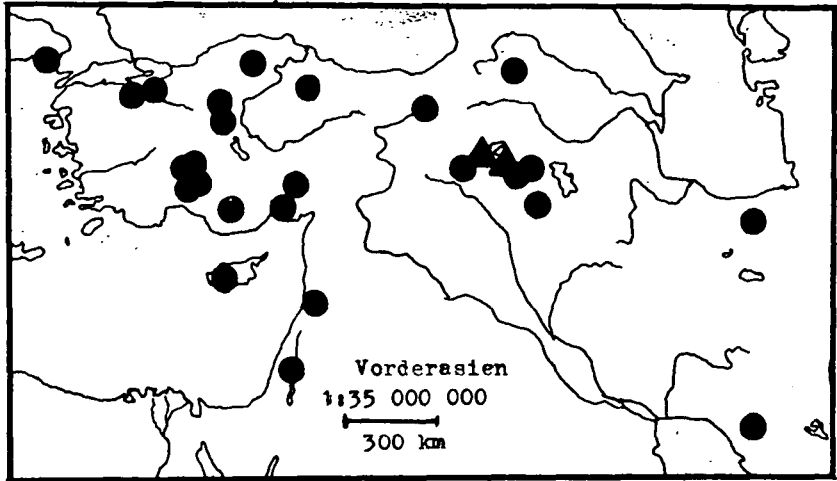
Genitalarmatur ♀: Ebenfalls nahe *craccae*, Ductus bursae etwas länger, proximal etwa im letzten Drittel deutlich dünner und stärker chitiniert (Abb. 7, 8).

Die neue Art steht nach der Einteilung von v.MENTZER (1975:161) in der *craccae*-Gruppe direkt neben *craccae*. Die folgenden drei Gründe sprechen für eine gute und von *craccae* klar zu unterscheidende Art:

1. *Lygephila craccae* ([DENIS & SCHIFFERMÜLLER], 1775) ist eine sowohl habituell als auch genitaliter sehr konstante Art. Sie bildet im gesamten eurasiatischen Verbreitungsgebiet von Marokko über Europa, Kleinasien, Afghanistan, Himalya bis zu den Kurilen kaum Unterarten aus. Die Grundfarbe ist immer aschgräulich.
2. In der Ost-Türkei kommen *craccae* und *schachtii* sp.n. sympatrisch, zum Teil auf den gleichen Fundplätzen, vor.
3. Die Genitalunterschiede sind zu *craccae* zwar gering, aber konstant, das Genital zeigt eine sehr geringe Variationsbreite. Die Genitalunterschiede sind innerhalb der Gattung *Lygephila* BILLBERG, 1820, insgesamt gesehen meist nur unbedeutend und müssen zusammen mit den anderen artbegründenden Kriterien gesehen werden.

*Lygephila schachtii* sp.n. ist zunächst eine für Türkisch Kurdistan endemische Art, dürfte aber in den an-

grenzenden Gebieten des Irak und Iran auch vorkommen.



Verbreitung der beiden *Lygephila*-Arten *craccae* ([DENIS & SCHIFFERMÜLLER], 1775) und *schachtii* sp.n. in Vorderasien (ohne Russ. Armenien und Kaukasus).

● *Lygephila craccae* ([DENIS & SCHIFFERMÜLLER], 1775).

▲ *Lygephila schachtii* sp.n.



Abb.1: *Lygephila schachtii* sp.n. (Holotypus ♂).  
Prov.Hakkari, Sat-Dağ, Vargös, SW Yüksekova,  
1700 m, 4.-8.8.1983 (leg.SCHACHT, coll.BEHOUNEK).

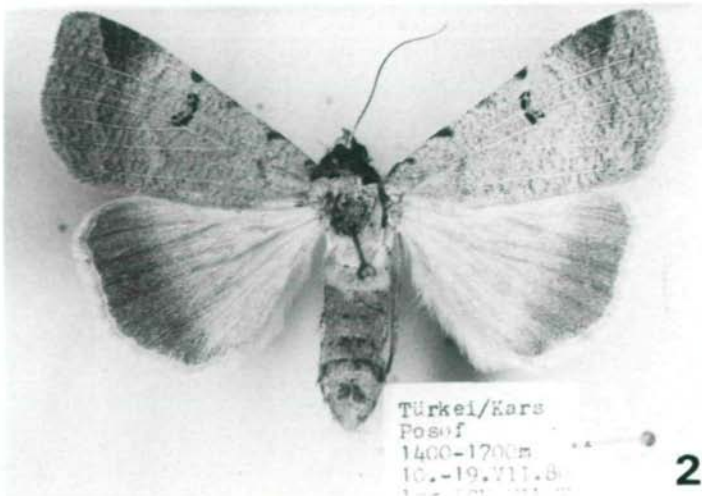


Abb.2: *Lygephila cracca* ([DENIS & SCHIFFERMÜLLER], 1775)♀.  
Prov. Kars, Posof, 1400-1700m, 10.-19.7.1980 (leg.  
ECKWEILER, coll.HACKER).

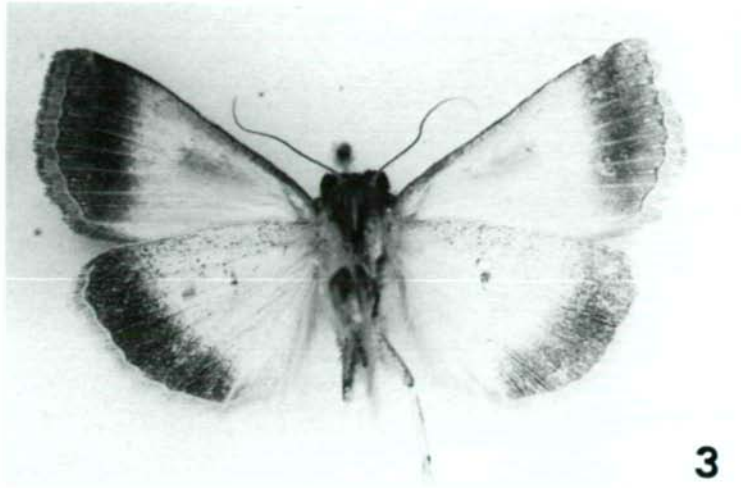


Abb.3: *Lygephila schachtii* sp.n. (= Abb.1) Unterseite.

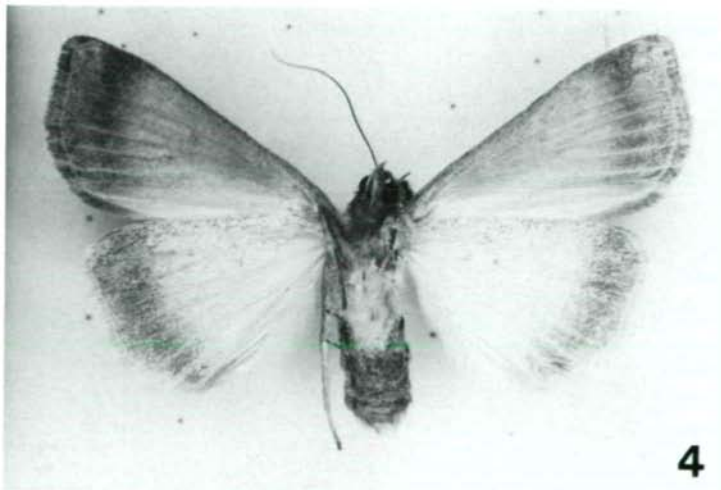


Abb.4: *Lygephila cracca* ([DENIS & SCHIFFERMÜLLER],1775)  
(= Abb.2) Unterseite.

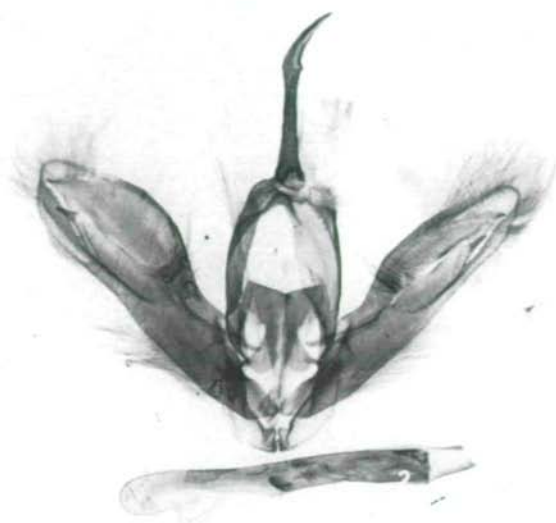


Abb.5: *Lygephila schachtii* sp.n. ♂-Genital (Holotypus)  
(Gen.Pr.HACKER N 2169 ♂). (= Abb.1).

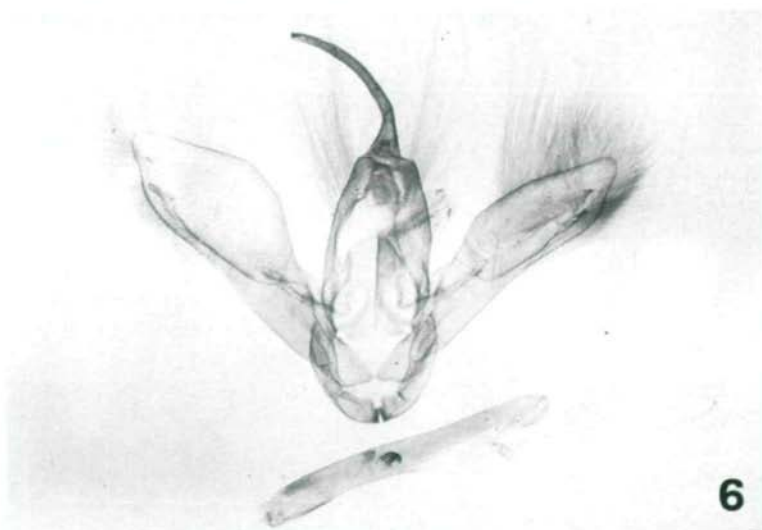


Abb.6: *Lygephila cracca* ([DENIS & SCHIFFERMÜLLER], 1775)  
♂-Genital (Gen.Pr.HACKER N 2455 ♂).  
Prov.Erzurum, Soğanli Dagl., Ovit-Paß, 1600m, 20  
km NW Ispir, 4.-6.8.1980 (leg. et coll. DeFREINA).

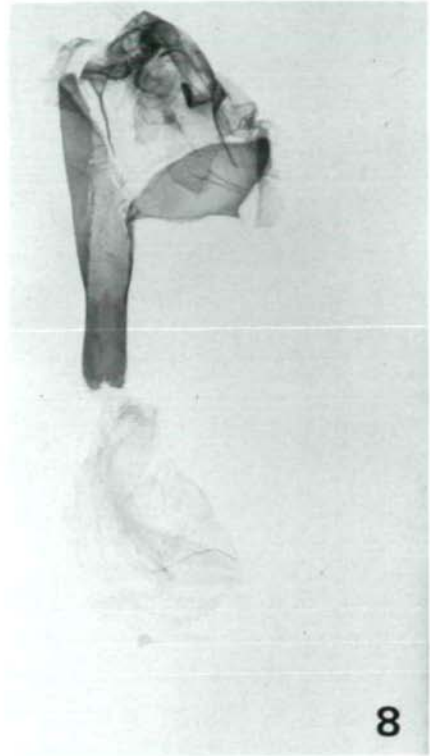


Abb.7: *Lygephila schachti* sp.n. ♀-Genital (Allotypus)  
(Gen.Pr.HACKER N 2482 ♀).

Prov.Hakkari, 20 km E Uludere, Suvarihalil-Paß,  
2200m, 14.-15.7.1983 (leg. et coll. DeFREINA).

Abb.8: *Lygephila cracca* ([DENIS & SCHIFFERMÜLLER],1775)  
♀-Genital (Gen.Pr.HACKER N 2400 ♀).

Prov.Kars, Posof, 1400-1700m, 10.-19.7.1980 (leg.  
ECKWEILER, coll. HACKER).

### Systematischer Teil

*Agrotis clavis* (HUFNAGEL,1766)

Berl.Mag.2:426 (*Phalaena*).

Prov.Rize, Ovit-Paß, 1200m, bei İkizdere, 30.7.1983 (1).

*Yigoga flavina* (HERRICH-SCHÄFFER,1852)

Syst.Bearb.Schmett.Eur.4:59 (*Agrotis*).



Prov.Urfa, N Ceylanpinar, 24.5.1983 (1).

*Ochropleura flammatra* ([DENIS & SCHIFFERMÜLLER],1775)

Ank.Syst.Verz.Schmett.Wien.:80 (*Noctua*).

Prov.Urfa, S Viranşehir, 23.5.1983 (1).

*Ochropleura candelisequa* ([DENIS & SCHIFFERMÜLLER],1775)

Ank.Syst.Verz.Schmett.Wien.:72 (*Noctua*).

Prov.Hakkari, Sat-Dağh, Vargös, SW Yüksekova, 1700m, 4.-8.8.1983 (1). Gehört zur vorder- bis zentralasiatischen ssp. *rana* (LEDERER,1853) (Verh.Zool.Bot.Ges.Wien, 3:367; *Chersotis*).

*Egnorisma insignata* (LEDERER,1853)

Verh.Zool.Bot.Ges.Wien 3:366 (*Graphophora*).

Prov.Hakkari, Sat-Dağh, Vargös, SW Yüksekova, 1700m, 4.-8.8.1983 (2). Eine im August/September in der Türkei weit verbreitete und häufige Art.

*Chersotis anachoreta* (HERRICH-SCHÄFFER,1851)

Syst.Bearb.Schmett.Eur.2:349 (*Agrotis*).

Prov.Rize, Ovit-Paß, 2500m, bei İkizdere, 31.7.1983 (2). Die Art wurde aus der "Türkei" beschrieben. Diese Angabe von HERRICH-SCHÄFFER dürfte sich vermutlich auf Armenien oder den Kaukasus beziehen, wo die Art oberhalb der Baumgrenze teilweise sehr häufig vorkommt. Mingrelien ging in den Jahren 1803/04 von türkischem in russischen Besitz über, der jetzige NO-Teil der Türkei, die Prov.Kars im Jahre 1878. Es besteht also durchaus die Möglichkeit, daß *anachoreta* aus dem Gebiet der jetzigen Türkei beschrieben wurde. *Anachoreta* ist eine kaukasisch-armenisch-nordpersische Hochgebirgsart, die in der NO-Türkei weiter verbreitet ist (HACKER & DeFREINA, in Vorbereitung). Die ssp. *forsteri* SHELJUZHKO, 1955 (p. 277), aus den Hochlagen des Elbursgebirges beschrieben, wurde als etwas kleinere und dunklere Unterart nach wenigen Tieren aufgestellt. Unter den vorliegenden Tieren aus der Ausbeute SCHACHT und den Aufsammlungen DeFREINA's liegen sowohl typische *anachoreta* als auch *forsteri* vor, so daß *forsteri* wohl eher nur als ökologische Form zu betrachten ist.

*Noctua orbona* (HUFNAGEL,1766)

Berl.Mag.3:304 (*Phalaena*).

Prov.Hakkari, Sat-Dağh, SW Yüksekova, 1700m, 4.-8.8.1983 (7). Eine der häufigsten *Noctuidae* - Arten in der Türkei.

*Aletia vitellina* (HÜBNER,[1803-1808])

Samml.Eur.Schmett., Noct., Taf.81 (*Noctua*).

Prov.Urfa, N Ceylanpinar, 24.5.1983 (1).

*Aletia l-album* (LINNAEUS,1767)

Syst.Nat. (ed.12):850 (*Phalaena*).

Prov.Hakkari, Sat-Dağh, Vargös, SW Yüksekova, 1700m, 4.-8.8.1983 (2).

*Cryphia algae* (FABRICIUS,1775)

Systema Entomologicae:614 (*Noctua*).

Prov.Hakkari, Sat-Dağh, Vargös, SW Yüksekova, 1700m, 4.-8.8.1983 (1).

*Cryphia receptricula* (HÜBNER,[1800-1803])

Samml.Eur.Schmett., Noct., Taf.6 (*Noctua*).

Prov.Hakkari, Sat-Dağh, Vargös, SW Yüksekova, 1700m, 4.-8.8.1983 (1). (Gen.Pr.HACKER N 2187 ♂).

*Victrix tabora* (STAUDINGER,1891)

Dt.ent.Z.Iris 4:264 (*Bryophila*).

Prov.Hakkari, Sat-Dağh, Vargös, SW Yüksekova, 1700m, 4.-8.8.1983 (2). *Victrix commixta* (WARREN,1909)(BEHOUNEK 1983:402) ist eine Fehlbestimmung und für die Fauna der Türkei zu streichen. Es handelte sich hierbei ebenfalls um *Victrix tabora* (Gen.Pr.HACKER N 2143 ♂).

*Amphipyra pyramidea* (LINNAEUS,1758)

Syst.Nat. (ed.10):518 (*Noctua*).

Prov.Hakkari, Sat-Dağh, Vargös, SW Yüksekova, 1700m, 4.-8.8.1983 (2).

*Amphipyra tragopoginis* (CLERCK,1759)

Icones Insect.rariorum 1, Taf.(1) (*Phalaena*).

Prov.Hakkari, Sat-Dağh, Vargös, SW Yüksekova, 1700m, 4.-8.8.1983 (1).

*Amphipyra micans* LEDERER,1857

Wien.Ent.Mon.1:94 (*Amphipyra*).

Prov.Hakkari, Sat-Dağh, Vargös, SW Yüksekova, 1700m, 4.-8.8.1983 (6). Eine pontische Art, aus dem Libanon be-

schrieben und in ganz Vorderasien und SO-Europa verbreitet.

*Cosmia trapezina* (LINNAEUS, 1758)

Syst.Nat. (ed.10):510 (*Noctua*).

Prov.Hakkari, Sat-Dağh, Veregös, SW Yüksekova, 1700m, 4.-8.8.1983 (3).

*Hoplodrina superstes* (OCHSENHEIMER, 1816)

Schmett.Eur.4:80 (*Caradrina*).

Prov.Rize, Ovit-Paß, 1200m, bei İkizdere, 30.7.1983 (1).

*Hoplodrina ambigua* ([DENIS & SCHIFFERMÜLLER], 1775)

Ank.syst.Verz.Schmett.Wien.:77 (*Noctua*).

Prov.Maras, Maras, 2.6.1983 (1).

*Megalodes eximia* (FREYER, 1845)

Neue Beitr.Schmett.5:104 (*Cosmia*).

Prov.Mersin, S Namrun, 300m, 3.6.1983 (1).

*Heliothis peltigera* ([DENIS & SCHIFFERMÜLLER], 1775)

Ank.syst.Verz.Schmett.Wien.:89 (*Noctua*).

Prov.Mersin, S Namrun, 300m, 3.6.1983 (3); Prov.Hakkari, Habur Deresi-Tal, S Beytisebap, 1100m, 10.8.1983 (1).

*Heliothis viriplaca* (HUFNAGEL, 1766)

Berl.Mag.3:406 (*Phalaena*).

Prov.Urfa, N Ceylanpinar, 24.5.1983 (1).

*Trichoplusia ni* (HÜBNER, [1800-1803])

Samml.Eur.Schmett., Noct., Taf.58 (*Noctua*).

Prov.Mersin, S Namrun, 300m, 3.6.1983 (1).

*Cornutiplusia circumflexa* (LINNAEUS, 1767)

Syst.Nat. (ed.12):884 (*Phalaena*).

Prov.Urfa, N Ceylanpinar, 24.5.1983 (2).

*Autographa gamma* (LINNAEUS, 1758)

Syst.Nat. (ed.10):513 (*Noctua*).

Prov.Van, E Ercis, 27.5.1983 (1); Prov.Mersin, S Namrun, 300m, 3.6.1983 (1).

*Diachrysia chrysitis generosa* (STAUDINGER, 1900)

Dt.ent.Z.Iris 12:380 (*Plusia*).

Prov.Hakkari, Sat-Dağh, Varegös, SW Yüksekova, 1700m, 4.-8.8.1983 (1). *Generosa* galt lange Zeit als gute Art, ist aber wohl nur eine gut ausgeprägte Unterart von *chrysitis* (LINNAEUS,1758) (Syst.Nat.(ed.10):513; *Noctua*) in den eremial geprägten Gebieten Vorder- und Mittelasiens. Beide unterscheiden sich im Genital nur sehr gering und schließen sich in der geographischen Verbreitung aus. (Gen.Pr.BEHOUNEK Nr.0135 ♂).

*Catocala mesopotamica* KUSNEZOW,1903

Rev.Russ.d'Ent.3:74 (*Catocala*).

Prov.Hakkari, Sat-Dağh, Varegös, SW Yüksekova, 1700m, 4.-8.8.1983 (1). (In Zoologische Staatssammlung München; ex Coll. RIEDEL, München). Bemerkenswerter Fund dieser für die Türkei erst in wenigen Exemplaren bekannten Art.

*Dysgonia algira* (LINNAEUS,1767)

Syst.Nat. (ed.12):836 (*Phalaena*).

Prov.Hakkari, Sat-Dağh, Varegös, SW Yüksekova, 1700m, 4.-8.8.1983 (2).

*Aleucanitis caucasica* (KOLENATI,1846)

Meletemata Entomologica (St.Petersburg) Bd.5:[1-170].

(Von fast allen Autoren wurde fälschlicherweise bisher KOLLAR als Autor dieser Art genannt).

Prov.Malatya, Asiantepe, 31.5.1983 (1).

*Epizeuxia calvaria meridiorientalis* OSTHELDER,1940

Mitt.Münch.ent.Ges.30:111 (*Epizeuxia*).

Prov.Hakkari, Sat-Dağh, Varegös, SW Yüksekova, 1700m, 4.-8.8.1983 (1).

## Literatur

- BEHOUNEK, G. - 1983. Kleiner Beitrag zur Noctuiden-Fauna Kleinasiens. - Entomofauna, 4:401-404.
- HEMMING, F. - 1937. HÜBNER, a bibliographical and systematic account of the entomological works of Jakob Hübner, Vol.I. - London.
- MENTZER, E.von - 1975. Geographische Verbreitung und verwandtschaftliche Beziehungen von *Lygephila glycyrrhizae* Rambur (Lep., Noctuidae), - Ent.Tidskr., 96: 158-161.
- OSTHELDER, L. - 1940. Lepidopteren-Fauna von Marasch in türkisch Nordsyrien, Nachtrag. - Mitt.Münch.ent. Ges., 30:107-111.
- REMM, H. - 1983. New species of Noctuidae (Lepidoptera) from the USSR. - Revue d'Ent.de l'URSS, 62:596-599.
- SHELJUZHKO, L. - 1955. Neue und wenig bekannte Noctuiden und Geometriden der Zoologischen Staatssammlung in München. - Mitt.Münch.ent.Ges., 45:277-283.

Manuskript-Eingang: Februar 1985

Anschriften der Verfasser:

Gottfried BEHOUNEK  
Jägerstraße 4a  
D-8024 Deisenhofen

Hermann HACKER  
Kilianstraße 4  
8623 Staffelstein

# ZOBODAT - [www.zobodat.at](http://www.zobodat.at)

Zoologisch-Botanische Datenbank/Zoological-Botanical Database

Digitale Literatur/Digital Literature

Zeitschrift/Journal: [Entomofauna](#)

Jahr/Year: 1986

Band/Volume: [0007](#)

Autor(en)/Author(s): Behounek Gottfried, Hacker Hermann

Artikel/Article: [Lygephila schachtli sp.n., eine neue Noctuidenart nebst faunistischen Angaben für 29 weitere Noctuidenarten aus der Ost-Türkei \(Lepidoptera, Noctuidae\). 41-53](#)