

Entomofauna

ZEITSCHRIFT FÜR ENTOMOLOGIE

Band 7, Heft 10

ISSN 0250-4413

Linz, 30. März 1986

Die Arten der Gattung
Dermatohomoeus Hlisnikovsky, 1963,
von den melanesischen Inseln und Australien
(Coleoptera, Leiodidae)

Hermann Daffner

Abstract

The species of the genus *Dermatohomoeus* HLISNIKOVSKY, 1963, from the Melanesian Islands and from Australia (Coleoptera, Leiodidae). - The present paper is about species of the genus *Dermatohomoeus* from the Melanesian Islands and Australia. All species, noted from Australia, are new for this continent. 95 specimen were the object of this examination. The result: From 9 species were 3 species new. For 1 species a new genus-combination was necessary, and 4 species are relegated to synonymy.

Einleitung

Den Anlaß zu dieser Arbeit gaben einige *Leiodidae*, die Herr Franz WACHTEL von einer Sammelreise aus Australien mitbrachte. Unter diesem Material befanden sich unter

anderem einige Exemplare einer neuen Art der Gattung *Dermatohomoeus* HLISNIKOVSKY, 1963. Weiters standen aus der reichen Sammlung des Museums Budapest, sowie von Herrn Joe SEDLACEK eine Anzahl von Tieren dieser Gattung zur Bearbeitung zur Verfügung, die auf Neuguinea gesammelt wurden. So umfaßt das zur Untersuchung vorgelegte Material im Ganzen 95 Exemplare, die 9 Arten angehören, wovon 3 Arten neu sind. Für eine Art war eine neue Gattungskombination nötig, und 4 Arten wurden als Synonyme erkannt. Das untersuchte Material beinhaltet auch die typischen Exemplare der Arten, die HLISNIKOVSKY von den melanesischen Inseln beschrieb. Dies war unumgänglich, da auch hier die bekannten Unregelmäßigkeiten des Autors festgestellt wurden, die eine Deutung der Arten nach den Originalbeschreibungen unmöglich machten. Aus diesen Gründen ist es auch nötig, die Gattung und die von HLISNIKOVSKY beschriebenen Arten nochmals genauer zu charakterisieren.

Die Untersuchung der Genitalien ist bei den sehr weitverbreiteten und äußerlich ziemlich variablen Arten der Gattung eine wichtige, oft unumgängliche Bestimmungshilfe. Der Aedoeagus der Männchen enthält immer sehr ausgeprägte, artspezifische Merkmale. Es ist jedoch darauf hinzuweisen, daß die vielfach sehr extrem gestalteten Spitzen der Parameren und der Aedoeagi einer gewissen Variabilität unterworfen sind. Hier konnten jedoch alle Übergänge beobachtet werden, sodaß sich die Aufstellung neuer Subspecies in jedem Falle als unberechtigt erwies. Die von Art zu Art sehr verschieden gestalteten Innensachauszeichnungen sind jedoch sehr konstant (besonders charakteristisch ist der apikale Teil des Innensackes) und erlauben eine sichere Bestimmung.

Die gut sklerotisierten Spermathecan der Weibchen haben eine markante, für die Gattung sehr charakteristische Form, wodurch sie von den nächstverwandten Gattungen (*Bironellia* HLISNIKOVSKY, 1963, *Liocolenis* PORTEVIN, 1905, *Colenis* ERICHSON, 1841) gut abgegrenzt ist.

Wegen der schon erwähnten äußerlichen Variabilität der Arten, wird in den nachfolgenden Beschreibungen nur auf die wichtigsten und konstantesten Merkmale hingewiesen.

Institute, in denen das besprochene Material aufbe-

wahrt wird, werden durch folgende Abkürzungen in Text bezeichnet: UNMB = Ungarisches Naturwissenschaftliches Museum Budapest; ZMK = Zoologisk Museum Kopenhagen.

Für das dem Autor zur Untersuchung anvertraute Material dankt er Herrn Prof. Dr. Zoltan KASZAB (Budapest) und Herrn Dr. Ole MARTIN (Kopenhagen). Ganz besonderer Dank gehört Herrn Joe SEDLACEK (Brookfield) und Herrn Franz WACHTEL (Ohnböck), die dem Autor in großzügiger Weise ihre *Leiodidae* überließen.

Gattung *Dermatohomoeus* HLISNIKOVSKY, 1963
(Abb. 1 - 8)

Dermatohomoeus HLISNIKOVSKY, 1963:301. - Typus-Art: *Dermatohomoeus guineensis* HLISNIKOVSKY, 1963, durch originale Designation.

Die Arten der Gattung sind klein (1-3 mm), von ovaler, gewölbter Körperform mit sehr grazil gebauten Fühlern und Beinen. Die ganze Oberseite des Körpers ist mehr oder weniger deutlich, meist staubartig behaart. Weiter ist die Gattung durch die Kombination folgender Merkmale charakterisiert: 1) Tarsenzahl beider Geschlechter 5-4-4. 2) Fühler (Abb.6) 11-gliedrig mit unterbrochener 5-gliedriger Keule; 7.Fühlerglied (1.Keulenglied) bei den bisher bekannten Arten immer länger als breit. 3) Mandibeln zusammen einen Spitzbogen bildend, sonst wie Abb.1. 4) Maxilla mit Palpus und Labium mit Palpi wie Abb.2 und 3. 5) Kopf (Abb.4) sehr klein, höchstens halb so breit wie der Halsschild. Clypeus stark, halbkreisförmig nach vorne gezogen und durch eine feine Bogenlinie von der Stirn getrennt. Augen deutlich aus der Kopfwölbung hervortretend, hinter den Augen sind immer deutlich verengte Schläfen ausgebildet. 6) Kopfunterseite (Abb.5) ohne Fühlerfurchen, höchstens mit einer kleinen Mulde neben den Augen. 7) Mesosternum (Abb.7 und 8) steil nach oben gezogen und kurz und fein gekielt, unterhalb des Kieles befindet sich eine große, kreisförmige Aushöhlung. 8) alle Schienen sehr schmal, zur Spitze nur 1,5 mal so breit wie an der Basis. Außenkanten der Vorderschienen unbedornt, nur an der äußeren Spitze befindet sich ein langer, spitzer Dorn.

Sexualcharaktäre der Männchen: Erstes Glied der Vorder tarsen stark verdickt und so lang wie die drei folgenden Glieder.

Sexualcharaktäre der Weibchen: Erstes Glied der Vorder tarsen einfach, nicht verdickt und nur halb so lang wie die drei folgenden Glieder.

Bestimmungstabelle der von den melanesischen Inseln und Australien bekannten Arten der Gattung *Dermatohomoeus*

- 1 Oberseite des Körpers fein, aber sehr dicht und deutlich behaart..... 2
- Oberseite des Körpers fein und weitläufig behaart.. 5
- 2 Kopf und Halsschild fein und dicht punktiert, nicht quergestrichelt..... 3
- Kopf und Halsschild sehr fein und weitläufig punktiert und fein und dicht quergestrichelt..... 4
- 3 Punktreihen der Flügeldecken furchig vertieft, 1,3 - 1,5 mm..... *pilosus* (HLISNIKOVSKY)
- Puntreihen der Flügeldecken nicht vertieft, 1,25 - 1,4 mm..... *puncticollis* HLISNIKOVSKY
- 4 Große Art 1,85 - 2,3 mm. Querstrichelung auf den Flügeldecken sehr gedrängt..... *guineensis* HLISNIKOVSKY
- Kleiner 1,5 - 1,55 mm. Querstrichelung auf den Flügeldecken locker und weitläufig..... *fulvus* sp.n.
- 5 Halsschild glatt, nicht quergestrichelt. 1,4 - 1,5 mm. *wachteli* sp.n.
- Halsschild überall fein und dicht quergestrichelt.. 6
- 6 Querstrichelung auf den Flügeldecken locker und weitläufig geordnet..... 7
- Querstrichelung auf den Flügeldecken sehr dicht und gedrängt..... 8
- 7 Große Art 1,75 - 2,1 mm. Körper breitoval schwarzbraun..... *sedlaceki* sp.n.
- Kleiner 1,25 - 1,6 mm. Körper oval gelbbraun..... *neoguineensis* HLISNIKOVSKY
- 8 Punktreihen der Flügeldecken aus feinen, doppelreihig angeordneten Punkten gebildet. Länge 1,5 - 1,7 mm.... *kaszabi* HLISNIKOVSKY
- Flügeldecken überall fein und locker punktiert, keine Punktreihen ausgebildet. Länge 1,3 - 1,65 mm..... *biroi* HLISNIKOVSKY

Dermatohomoeus guineensis HLISNIKOVSKY, 1963
(Abb. 9 - 11)

Dermatohomoeus guineensis HLISNIKOVSKY, 1963:302; Holotypus ♂: New Guinea, Huon Golf, Sattelberg, 1.-15.4.1899, leg. BIRO (UNMB).

Dermatohomoeus guineensis; HLISNIKOVSKY 1966:9.

Untersuchtes Material: New Guinea: wie Holotypus, 2 Ex. (Paratypen von *D. guineensis* HLISN., UNMB); Wau, 22.-30.9.1969, leg. J. BALOGH, 1 Ex. (UNMB); Wau, 1100m, Februar 1974, leg. SEDLACEK, 1 Ex. (coll. DAFFNER); Wau, Mt. Missia, Black Cat. Cap., 24.4.1965, leg. J. BALOGH et J. J. SZENT-IVANY, 1 Ex. (UNMB); Wau, Eddy Creek, 2050m, 30.8.1968, leg. J. BALOGH, 1 Ex. (coll. DAFFNER); Wau, Bishop Museum - Field Station, 15.-25.4.1965, leg. J. BALOGH et J. J. SZENT-IVANY, 1 Ex. (coll. DAFFNER); Kiunga, 1.-2.8.1969, leg. J. BALOGH, 2 Ex. (UNMB), 1 Ex. (coll. DAFFNER).

Verbreitung: Neu Guinea.

Länge 1,85 - 2,3 mm; Körper oval hochgewölbt, ausgefärbt schwarzbraun, Halsschild- und Flügeldeckenränder aufgehellte, Fühler und Beine gelbbraun; Oberseite des Körpers kurz, aber sehr dicht und deutlich behaart; Seiten der Flügeldecken nicht aufgebogen; Kopf fein und dicht punktiert und sehr fein und dicht querverrunzelt; Halsschild sehr fein und weitläufig punktiert und sehr fein und dicht quergestrichelt; Flügeldecken sehr deutlich und dicht quergestrichelt, Punktreihen aus gebündelten Reihen feiner Punkte gebildet, die leicht furchig vertieft sind.

Männchen: Aedoeagus (Abb. 9 und 10) 0,59 - 0,65 mm.

Weibchen: Spermatheca (Abb. 11) 0,16 - 0,18 mm.

Dermatohomoeus fulvus sp.n.
(Abb. 12 -13)

Holotypus ♂: New Guinea: Kiunga, 23.7.1969, leg. J. BALOGH (UNMB).

Paratypen: New Guinea: wie Holotypus, 1 ♂ (UNMB), 1 ♂ (coll. DAFFNER).

Länge 1,5 - 1,55 mm. Körper oval, einfarbig gelbbraun, Fühler und Beine gelb; Oberseite des Körpers kurz und

dicht behaart; Seiten der Flügeldecken nicht aufgebogen; Kopf fein und dicht punktiert und fein und dicht querge-runzelt; Halsschild sehr fein und weitläufig, kaum sichtbar punktiert und sehr fein und dicht quergestrichelt; Flügeldecken kräftig und weitläufig quergestrichelt, mit feinen doppelreihigen Punktstreifen.

Männchen: Aedoeagus (Abb. 12 und 13) 0,40 - 0,43 mm.

Dermatohomoeus kaszabi HLISNIKOVSKY, 1963

(Abb. 14 - 16)

Dermatohomoeus kaszabi HLISNIKOVSKY, 1963:304; Holotypus ♂: New Guinea, Fridrich-Wilhelmshafen, 1901, leg. BIRÓ (UNMB).

Dermatohomoeus reticulatus HLISNIKOVSKY, 1966:5; Holotypus ♂: Bismarck Isl. Mussau, Talumalaus, 20.1.1962, leg. Noona-Dan Exp. (ZMK) **syn.n.**

Dermatohomoeus kaszabi; HLISNIKOVSKY 1966:9.

Untersuchtes Material: New Guinea: Friedrich-Wilhelmshafen, 4 Ex. (Paratypen von *D. kaszabi* HLISN., UNMB); Port Moresby, Brown River, 2.10.1969, leg. J. BALOGH, 1 Ex. (UNMB), 1 Ex. (coll. DAFFNER); Wau, Kilolo Creek, 26.8.1968, leg. I. LOSKA, 1 Ex. (UNMB), 1 Ex. (coll. DAFFNER); Wau, Bulolo, 30.9.1968, leg. J. BALOGH, 1 Ex. (UNMB), 1 Ex. (coll. DAFFNER); Lae, 4.-6.9.1968, leg. J. BALOGH, 1 Ex. (UNMB); Lae - Bulolo, Markham River br., 6.9.1968, leg. J. BALOGH, 1 Ex. (UNMB); Suambe Plant., 12 mil. S. of Lae, 12.4.1965, leg. J. BALOGH et J. J. SZENT-IVANY, 1 Ex. (UNMB); Vanapa riv., 32 mil N of Port Moresby, 2.4.1965, leg. J. BALOGH et SZENT-IVANY, 1 Ex. (UNMB), 1 Ex. (coll. DAFFNER).

Australia: Queensland, Cairns, Edge Hill, 9.8.1968, leg. I. LOSKA, 2 Ex. (UNMB), 2 Ex. (coll. DAFFNER).

Verbreitung: Bismarck Archipel, Neu Guinea, Australien.

Länge 1,5 - 1,7 mm; Körper oval hochgewölbt, gelb-schwarzbraun, Fühler und Beine gelbbraun; Oberseite des Körpers sehr fein und weitläufig behaart; Seiten der Flügeldecken von der Schulterbeule bis kurz vor die Spitze leicht aufgebogen; Kopf fein und locker punktiert und fein querge-runzelt; Halsschild sehr fein und weitläufig punktiert und sehr fein und dicht quergestrichelt.

Flügeldecken kräftig und dicht quergestrichelt, mit feinen doppelreihig punktierten Punktstreifen.

Männchen: Aedoeagus (Abb. 14 und 15) 0,41 - 0,50 mm.

Weibchen: Spermatheca (Abb. 16) 0,15 - 0,17 mm.

Dermatohomoeus sedlaceki sp.n.

(Abb. 17 - 19)

Holotypus ♂: New Guinea: Papua Region, Umg. Wau, 1100m, Februar 1974, leg. J. SEDLACEK (coll. DAFFNER).

Paratypen: New Guinea: Wau, Mt. Kaindi, 2000m, 27.8.1968, leg. I. LOSKA, 1 ♂ (UNMB); Wau, Mt. Kaindi, 27.8.1968, leg. J. BALOGH, 1 ♂, 1 ♀ (UNMB), 1 ♀ (coll. DAFFNER); Wau, Bulolo, 30.9.1968, leg. J. BALOGH, 1 ♂ (UNMB); Wau, Mt. Missia, Black Cat. Gap., 24.4.1965, leg. J. BALOGH et J. J. SZENT-IVANY, 1 ♂ (coll. DAFFNER).

Länge 1,75 - 2,1 mm; Körper breitoval, ausgefärbt schwarzbraun mit aufgehellten Halsschild- und Flügeldeckenränder, Fühler und Beine gelbbraun; Oberseite stark glänzend, sehr fein und weitläufig behaart; Flügeldeckenseiten nicht aufgebogen; Kopf sehr fein quergerunzelt ohne erkennbare Punktierung; Halsschild sehr fein quergerunzelt und äußerst fein weitläufig punktiert mit kräftigen und weitläufig angeordneten Querrissen, Punktierung fein und weitläufig ohne regelmäßige Punktreihen.

Männchen: Aedoeagus (Abb. 17 und 18) 0,49 - 0,62 mm.

Weibchen: Spermatheca (Abb. 19) 0,17 - 0,18 mm.

Diese interessante neue Art ist Herrn Joe SEDLACEK (Brookfield, Australien) gewidmet.

Dermatohomoeus biroi HLISNIKOVSKY, 1963

(Abb. 20 - 22)

Dermatohomoeus biroi HLISNIKOVSKY, 1963:305; Holotypus ♂: New Guinea, Huon Golf, Sattelberg, 1899, leg. BIRO (UNMB).

Dermatohomoeus biroi; HLISNIKOVSKY 1965:180.

Dermatohomoeus biroi; HLISNIKOVSKY 1966:10.

Untersuchtes Material: New Guinea: 4 Ex. wie Holotypus (Paratypen von *D. biroi* HLISN., UNMB); Wau, Kilolo Creek, 1000m, 31.8.1968, leg. J. BALOGH, 1 Ex. (UNMB); Kiunga,

23.7.-2.8.1969, leg. J. BALOGH, 1 Ex. (UNMB), 2 Ex. (coll. DAFFNER).

Verbreitung: Neu Guinea.

Länge 1,3 - 1,65 mm; Körper breitoval, braun, Fühler und Beine gelbbraun; Oberseite des Körpers fein und weitläufig behaart; Seiten der Flügeldecken von der Schulterbeule bis kurz vor die Spitze leicht aufgebogen; Kopf sehr fein und weitläufig punktiert und sehr fein querverunzelt; Halsschild äußerst fein und weitläufig punktiert und sehr fein und dicht quergestrichelt; Flügeldecken fein und dicht quergestrichelt, Punktierung fein und weitläufig ohne regelmäßige Punktreihen.

Männchen: Aedoeagus (Abb. 20 und 21) 0,31 - 0,38 mm.

Weibchen: Spermatheca (Abb. 22) 0,14 - 0,15 mm.

Dermatohomoeus wachteli sp.n.

(Abb. 23 - 25)

Holotypus ♂: Australia: Queensland, Umg. Brisbane, März 1981, leg. F. WACHTEL (coll. DAFFNER).

Paratypen: Australia: wie Holotypus, 4 ♂♂, 6 ♀♀ (coll. DAFFNER).

Länge 1,4 - 1,5 mm; Körper oval nach hinten zugespitzt, ausgefärbt schwarzbraun, Halsschild- und Flügeldecken-seiten aufgehellt, Fühler und Beine gelbbraun, Oberseite des Körpers stark glänzend, sehr fein und weitläufig behaart; Seiten der Flügeldecken nicht aufgebogen; Kopf kräftig und locker punktiert, nicht querverunzelt; Halsschild glatt, äußerst fein und weitläufig punktiert, nicht quergestrichelt; Flügeldecken sehr weitläufig quergestrichelt und kräftig punktiert, Punktstreifen sehr locker angeordnet, teilweise aufgelöst.

Männchen: Aedoeagus (Abb. 23 und 24) 0,45 - 0,49 mm.

Weibchen: Spermatheca (Abb. 25) 0,13 - 0,15 mm.

Diese auffällige neue Art wird dem Entdecker, Herrn Franz WACHTEL (Ohnböck), gewidmet.

Dermatohomoeus puncticollis HLISNIKOVSKY, 1963

(Abb. 26 - 28)

Dermatohomoeus puncticollis HLISNIKOVSKY, 1963:305; Holotypus ♂: New Guinea, Erima, Astrolabe Bay, 1896, leg.

BIRÓ (UNMB).

Dermatohomoeus puncticollis; HLISNIKOVSKY, 1966:10.

Untersuchtes Material: New Guinea: 1 Ex., wie Holotypus (Paratypus von *D. puncticollis* HLISN., UNMB); Stephansort, Astrolabe Bay, 1898, leg. BIRÓ, 1 Ex. (Paratypus von *D. puncticollis* HLISN., UNMB); Mt. Hanseman, Astrolabe Bay, 1901, leg. BIRÓ, 2 Ex. (Paratypen von *D. puncticollis* HLISN., UNMB); Port Moresby, 2.-3.4.1965, leg. J. BALOGH et J.J. SZENT-IVANY, 1 Ex. (UNMB); Vanapa riv., 32 mil N of Port Moresby, 2.4.1965, leg. J. BALOGH et J.J. SZENT-IVANY, 1 Ex. (coll. DAFFNER).

Verbreitung: Neu Guinea.

Länge 1,25 - 1,4 mm; Körper oval nach hinten zugespitzt, braun, Fühler und Beine gelbbraun; Oberseite des Körpers kurz und dicht behaart; Seiten der Flügeldecken von der Schulterbeule bis zur Mitte leicht aufgebogen; Kopf kräftig und dicht punktiert, nicht quergebunzelt; Halsschild fein und dicht punktiert, ohne Querstrichelung; Flügeldecken sehr fein und weitläufig quergebunzelt, mit feinen doppelreihig punktierten Punktstreifen.

Männchen: Aedoeagus (Abb. 26 und 27) 0,32 - 0,40 mm.

Weibchen: Spematheca (Abb. 28) 0,13 mm.

Dermatohomoeus pilosus (HLISNIKOVSKY, 1964) **comb.n.**
(Abb. 29 - 31)

Bironellia pilosa HLISNIKOVSKY, 1964:330; Holotypus ♀: New Guinea, Huon Golf, Sattelberg, 1899, leg. BIRÓ (UNMB).

Dermatohomoeus salomonis HLISNIKOVSKY, 1966:7; Holotypus ♀: Salomon Isl. Rennell, Niupani, 20.8.1962, leg. Noona-Dan Exp. (ZMK) **syn.n.**

Dermatohomoeus pilosulus HLISNIKOVSKY, 1966:8; Holotypus ♂: Bismark Islands Duke of York, Manuan, 21.7.1962, leg. Noona-Dan Exp. (ZMK) **syn.n.**

Untersuchtes Material: New Guinea: Wau, Bishop Museum, Field Station, 15.-25.4.1965, leg. J. BALOGH et J.J. SZENT-IVANY, 1 Ex. (coll. DAFFNER); Vanapa riv., 32 mil. N of Port Moresby, 2.4.1965, leg. J. BALOGH et J.J. SZENT-IVANY, 1 Ex. (UNMB); Kiunga, 1.8.1969, leg. J. BALOGH, 1 Ex.

(coll. DAFFNER).

Verbreitung: Bismarck Archipel, Salomon Inseln, Neu Guinea.

Länge 1,3 - 1,5 mm. Körper oval, nach hinten zugespitzt, braun, Fühler und Beine gelbbraun; Oberseite des Körpers fein und dicht behaart; Seiten des Halsschildes und der Flügeldecken kurz aufgebogen; Kopf fein und dicht punktiert, nicht gerunzelt; Halsschild fein und dicht punktiert, ohne Querstrichelung; Flügeldecken mit sehr feinen Querrissen, Punktstreifen stark furchig vertieft, Zwischenräume gewölbt.

Männchen: Aedoeagus (Abb. 29 und 30) 0,37 - 0,40 mm.

Weibchen: Spermatheca (Abb. 31) 0,13 mm.

Dermatohomoeus neoguineensis HLISNIKOVSKY, 1963

(Abb. 32 - 34)

Dermatohomoeus neoguineensis HLISNIKOVSKY, 1963:303; Holotypus ♂: New Guinea, Huon Golf, Sattelberg, 1.-15.4.1899, leg. BIRÓ (UNMB).

Dermatohomoeus parvulus HLISNIKOVSKY, 1963:306; Holotypus ♂: New Guinea, Friedrich-Wilhelmshaven, 1900, leg. BIRÓ (UNMB) **syn.n.**

Dermatohomoeus neoguineensis; HLISNIKOVSKY 1966:9.

Dermatohomoeus parvulus; HLISNIKOVSKY 1966:10.

Untersuchtes Material: New Guinea: Huon Golf, Sattelberg, 1.-15.4.1899, leg. BIRÓ, 3 Ex. (Paratypen von *D. neoguineensis* HLISN., UNMB); Montes Hausemann, 1896, leg. BIRÓ, 1 Ex. (Paratypus von *D. neoguineensis* HLISN., UNMB); Friedrich-Wilhelmshaven, 1900, leg. BIRÓ, 4 Ex. (Paratypen von *D. parvulus* HLISN., UNMB); Friedrich-Wilhelmshaven, 1900, leg. BIRÓ, 1 Ex. (coll. DAFFNER); Wau. Mt. Missia, Black Cat. Gap., 24.4.1965, leg. J. BALOGH et J. J. SZENT-IVANY, 2 Ex. (UNMB), 1 Ex. (coll. DAFFNER); Kiunga, 23.7.-2.8.1969, leg. J. BALOGH, 2 Ex. (UNMB), 1 Ex. (coll. DAFFNER); Port Moresby, Brown River, 2.10.1969, leg. J. BALOGH, 1 Ex. (UNMB), 2 Ex. (coll. DAFFNER).

Verbreitung: Neu Guinea.

Länge 1,25 - 1,6 mm; Körper oval, braun, Fühler und Beine gelbbraun; Oberseite des Körpers fein und gelbbraun behaart; Seiten der Flügeldecken nur kurz angedeu-

tet aufgebogen; Fühler auffallend kurz, ihre Länge entspricht der Breite des Kopfes; Kopf fein und locker punktiert und fein quengerunzelt; Halsschild äußerst fein und weitläufig punktiert und sehr fein und dicht quergestrichelt; Flügeldecken fein und locker quergestrichelt und kräftig punktiert, Punktreihen sehr locker angeordnet, teilweise aufgelöst.

Männchen: Aedoeagus (Abb 32 und 33) 0,25 - 0,34 mm.

Weibchen: Spermatheca (Abb. 34) 0,12 - 0,15 mm.

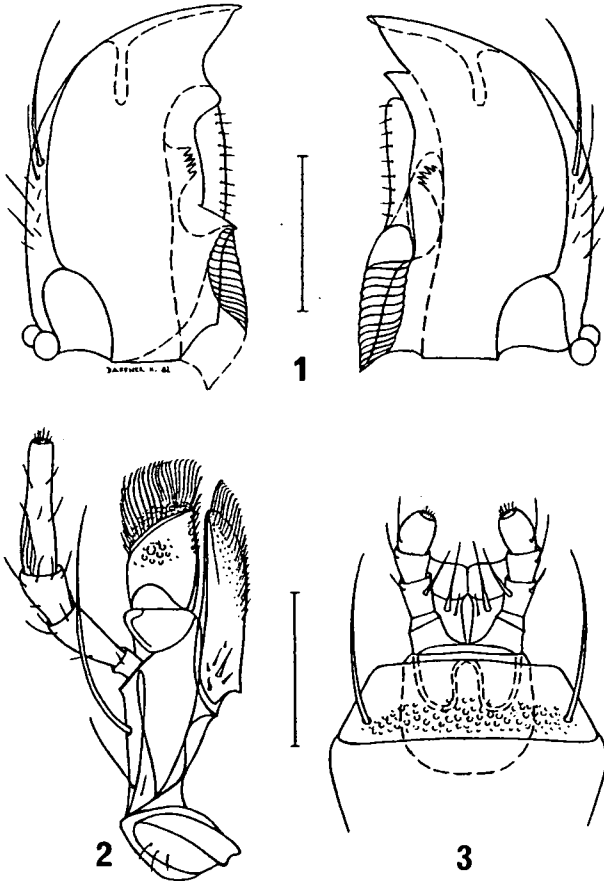


Abb.1-3: *Dermatohomoeus guineensis* HLISNIKOVSKY; 1) Mandibeln; 2) Maxilla mit Palpus; 3) Labium mit Palpi. (Skala 0,10mm)

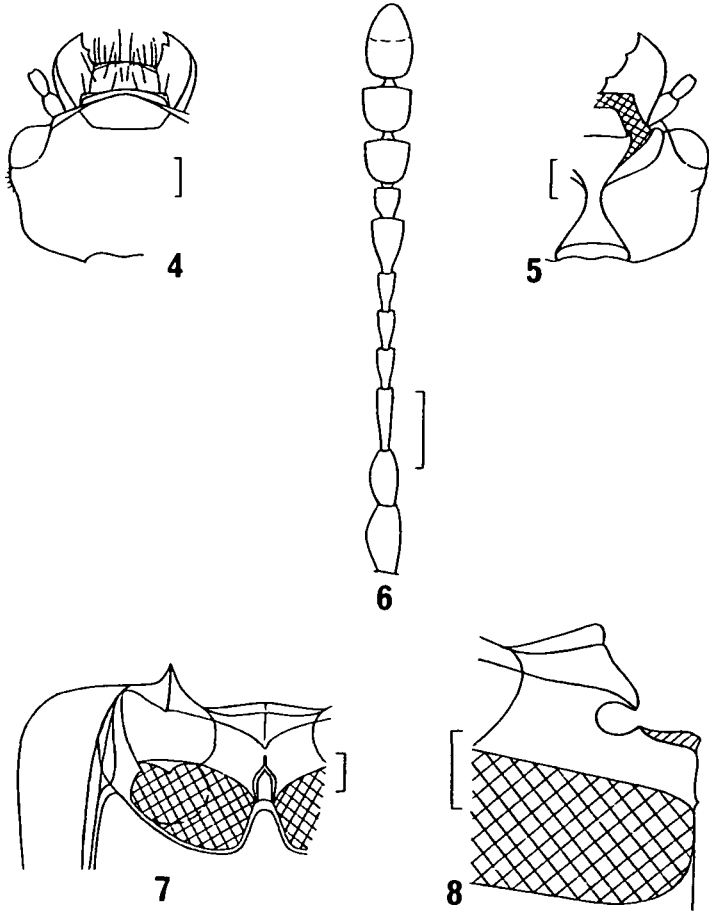


Abb.4-8: *Dermatohomoeus guineensis* HLISNIKOVSKY; 4) Kopf-
oberseite; 5) Kopfunterseite; 6) Fühler; 7 und 8) Mesos-
sternum, Ventral- und Lateralansicht. (Skala 0,10mm)

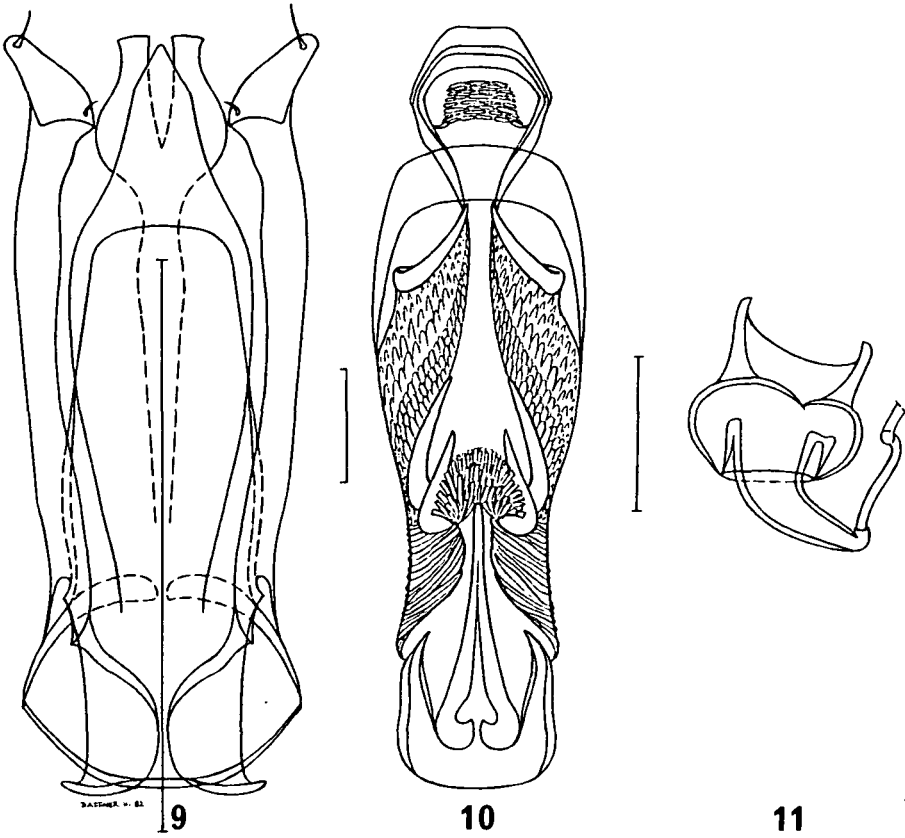


Abb.9-11: *Dermatohomoeus guineensis* HLISNIKOVSKY; 9-10) Aedeagus und Innensack ♂, Dorsalansicht; 11) Spermatheca ♀. (Skala 0,10mm)

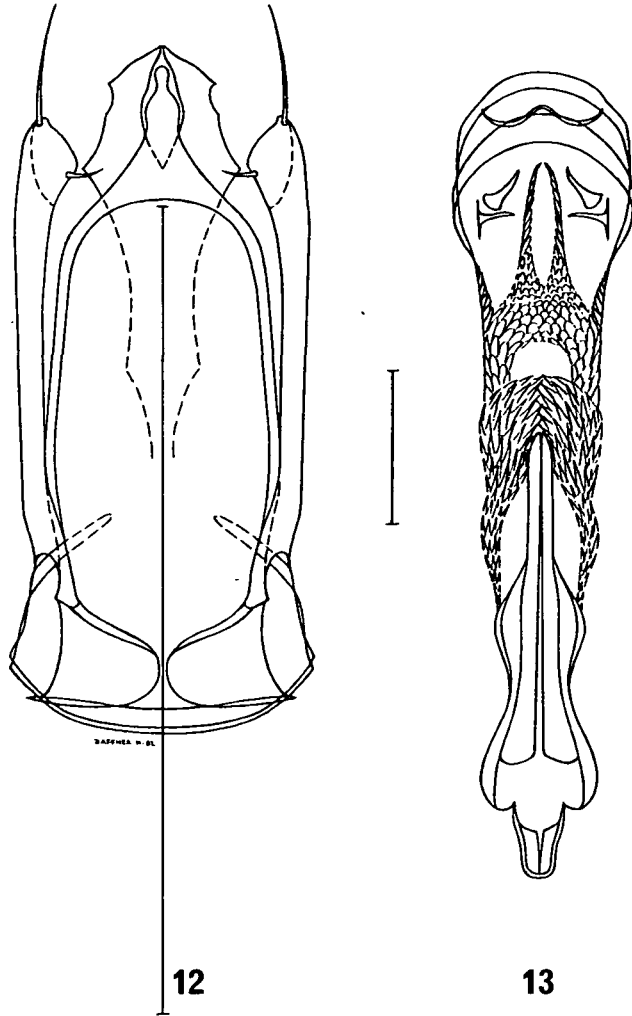


Abb.12-13: *Dermatohomoeus fulvus* sp.n.; 12-13) Aedoeagus und Innensack ♂, Dorsalansicht. (Skala 0,10mm)

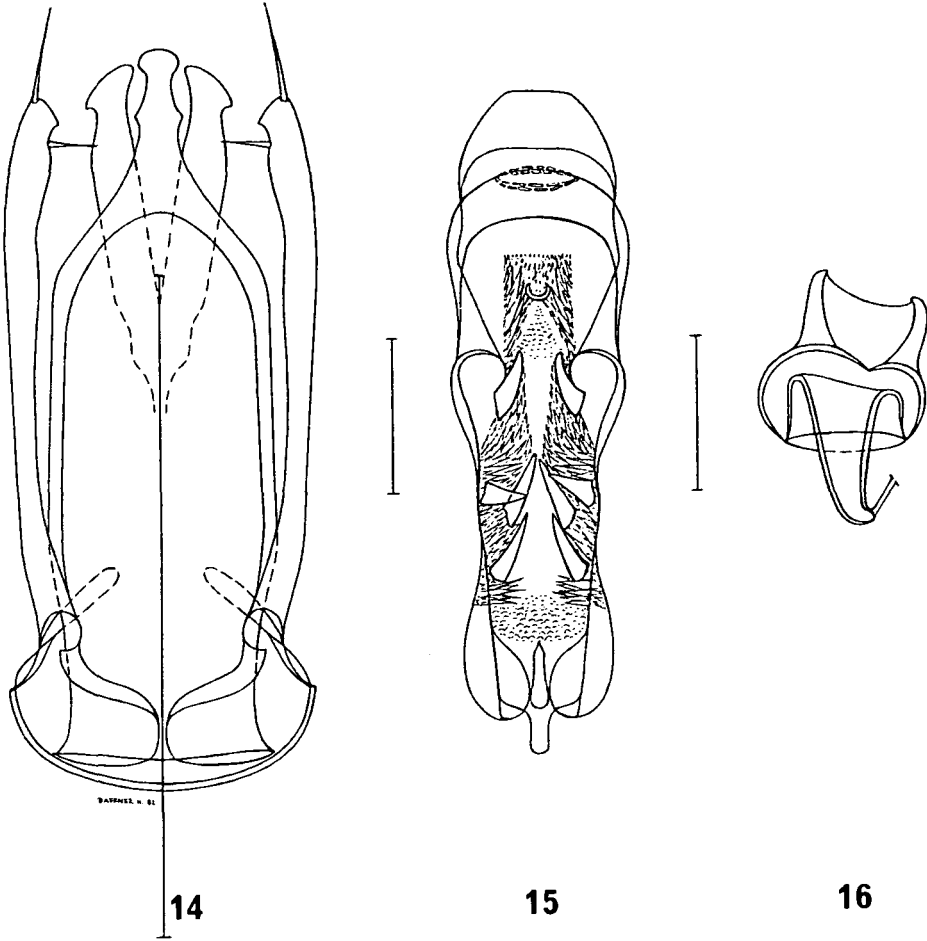


Abb.14-16: *Dermatohomoeus kaszabi* HLISNIKOVSKY; 14-15) Aedoeagus und Innensack ♂, Dorsalansicht; 16) Spermatheca ♀. (Skala 0,10mm)

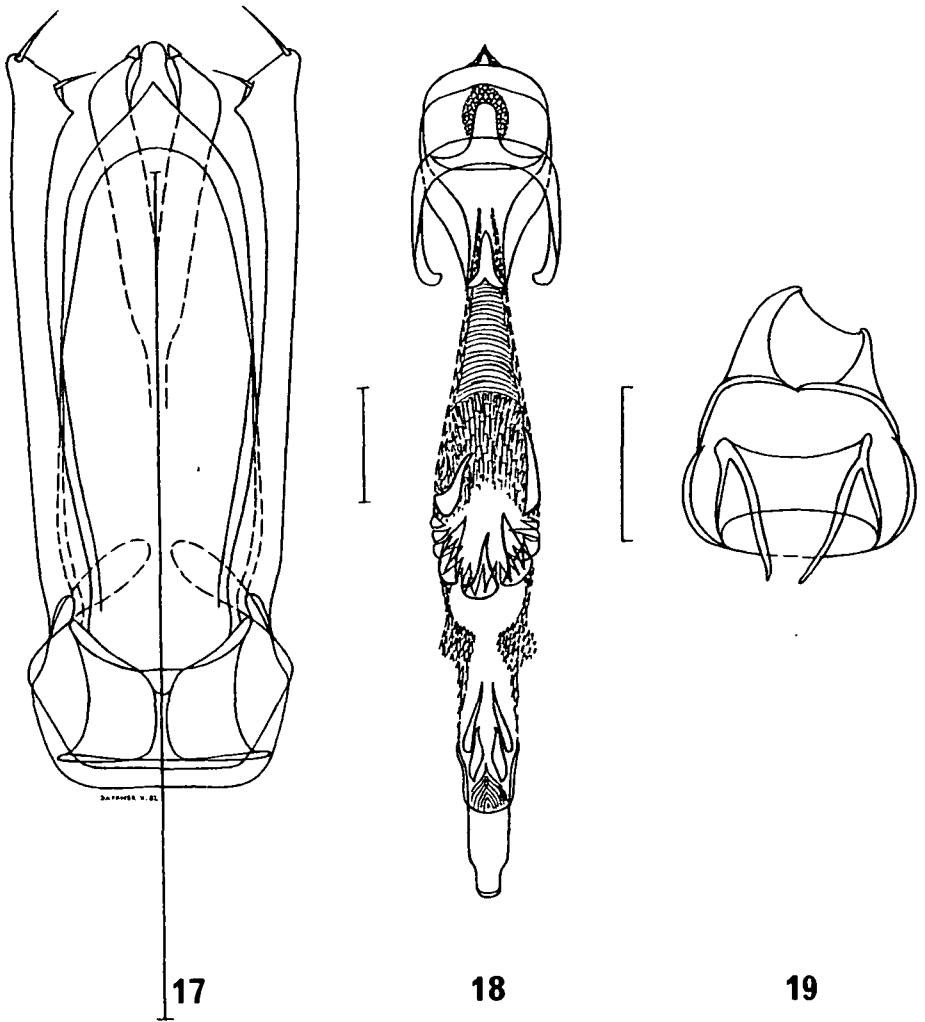


Abb. 17-19: *Dermatohomoeus sedlaceki* sp.n.; 17-18) Aedeagus und Innensack ♂, Dorsalansicht; 19) Spermatheca ♀. (Skala 0,10mm)

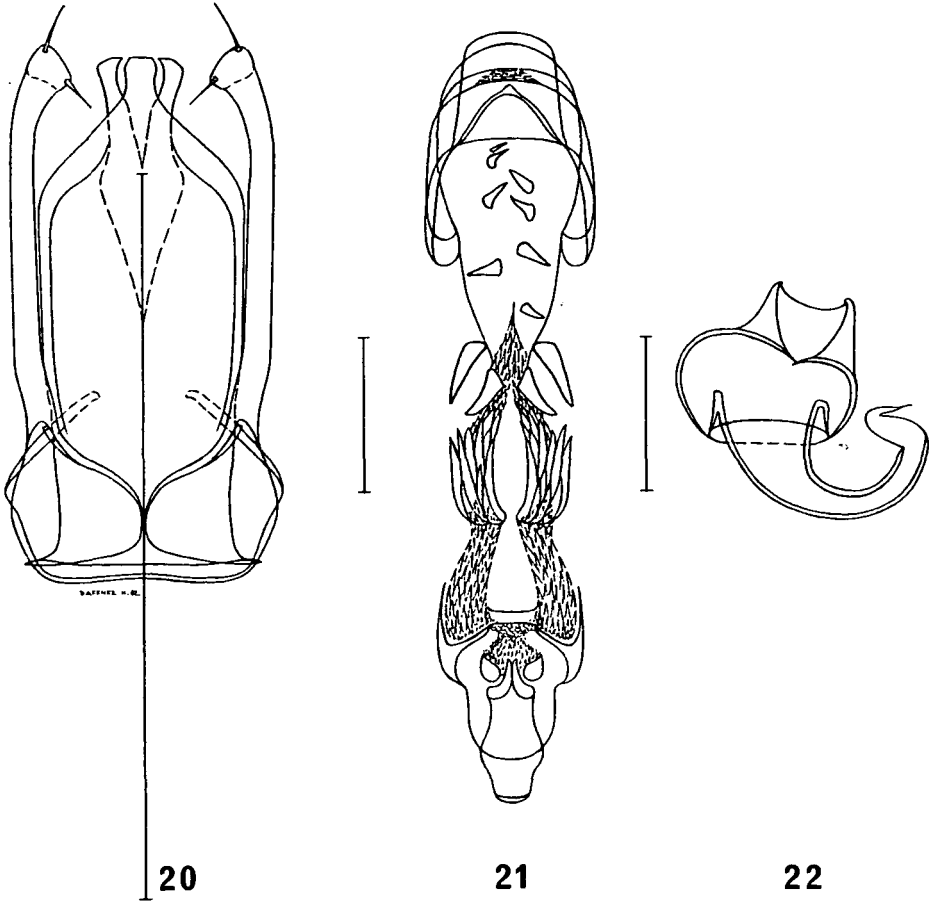


Abb.20-22: *Dermatohomoeus biroi* HLISNIKOVSKY; 20-21) Aedeagus und Innensack ♂, Dorsalansicht; 22) Spermatheca ♀. (Skala 0,10mm)

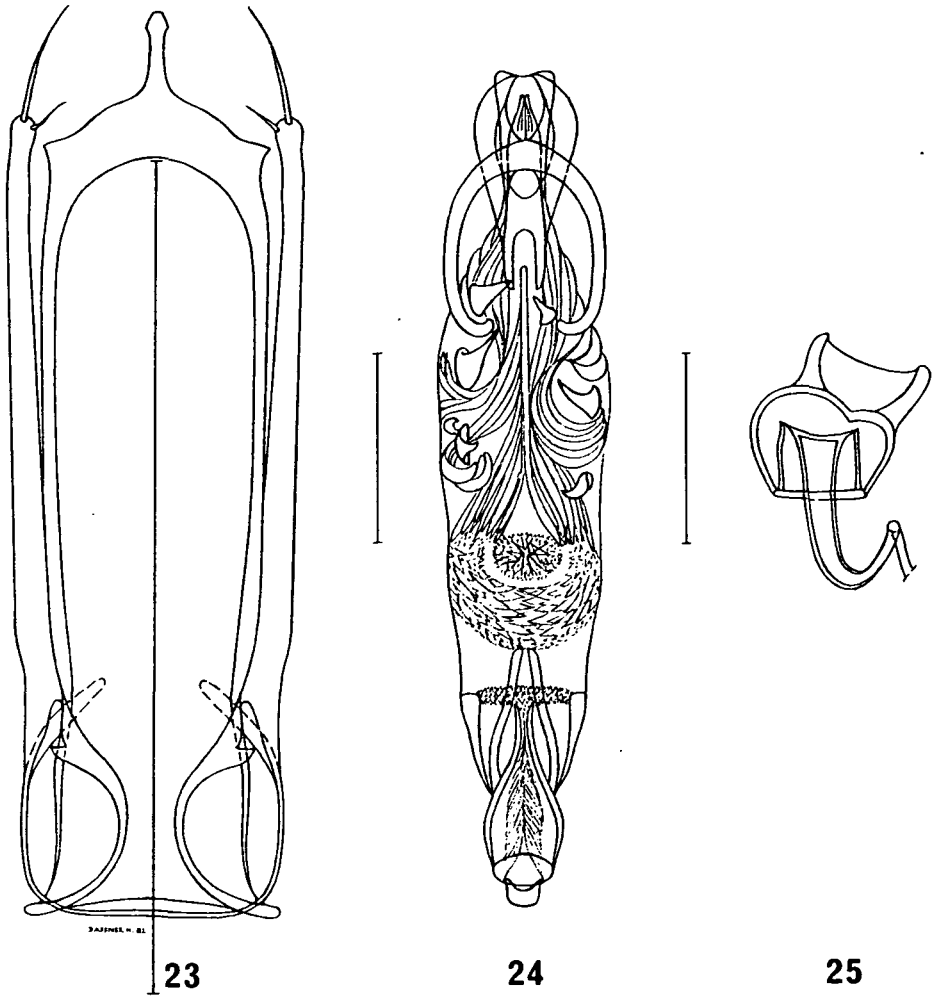


Abb.23-25: *Dermatohomoeus wachteli* sp.n.; 23-24) Aedoeagus und Innensack ♂, Dorsalansicht; 25) Spermatheca ♀.
(Skala 0,10mm)

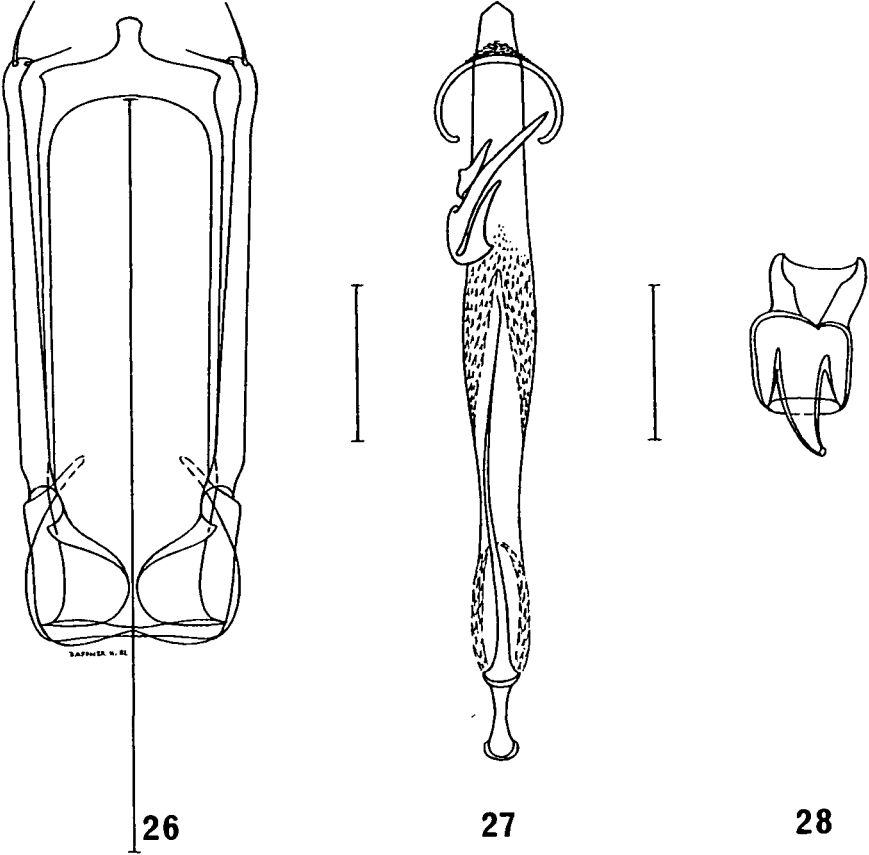


Abb.26-28: *Dermatohomoeus puncticollis* HLISNIKOVSKY; 26-27) Aedoeagus und Innensack ♂, Dorsalansicht; 28) Spermatheca ♀. (Skala 0,10mm)

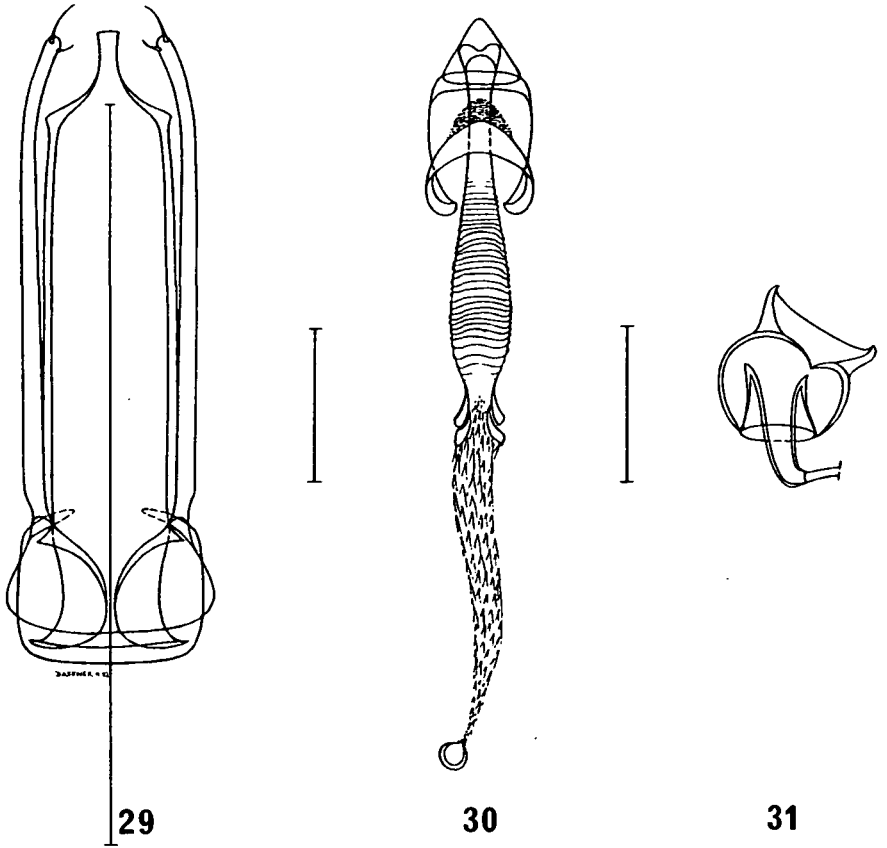


Abb.29-31: *Dermatohomoeus pilosus* (HLISNIKOVSKY); 29-30) Aedeagus und Innensack ♂, Dorsalansicht; 31) Spermatheca ♀. (Skala 0,10mm)

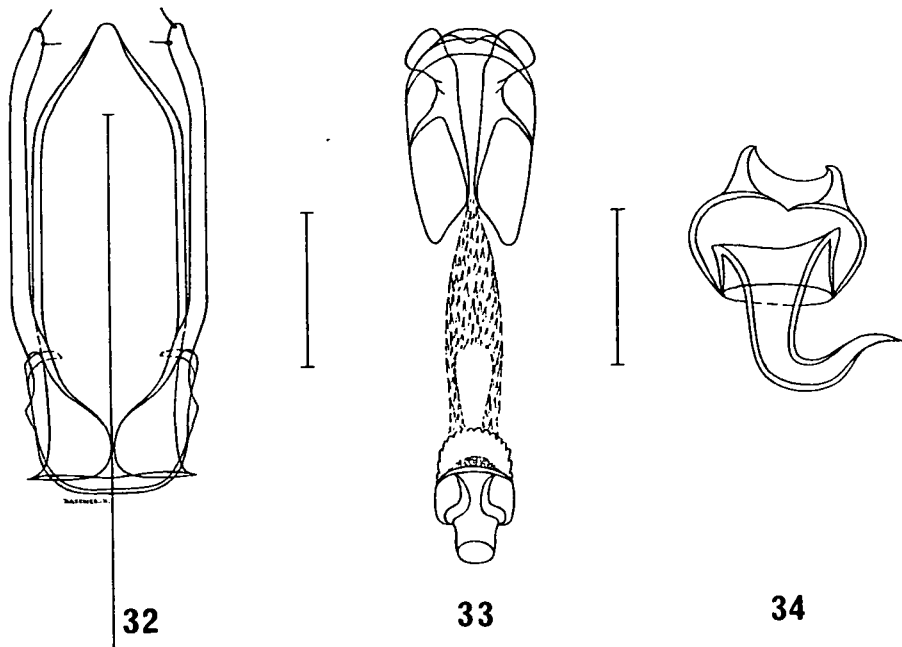


Abb. 32-34: *Dermatohomoeus neoguineensis* HLISNIKOVSKY; 32-33) Aedoeagus und Innensack ♂, Dorsalansicht; 34) Spermatheca ♀. (Skala 0,10mm)

Literatur

- HLISNIKOVSKY, J. - 1963. Neue Liodidae (Coleoptera) aus Neu-Guinea I. - *Annl.s.hist.nat.Mus.natn.hung.*, 55: 301-311.
- HLISNIKOVSKY, J. - 1964. Neue Liodidae (Coleoptera) aus Neu-Guinea II. - *Annl.s.hist.nat.Mus.natn.hung.*, 56: 327-330.
- HLISNIKOVSKY, J. - 1965. Neue Arten der Gattung *Dermatohomoeus* Hlisn. aus Borneo (Coleoptera, Liodidae). - *Reichenbachia*, 5(19):177-180.
- HLISNIKOVSKY, J. - 1966. Die Liodidae der Noona-Dan-Expedition 1961-62 nach dem Bismarck-Archipel und den Salomon-Inseln (Coleoptera). - *Reichenbachia*, 8(1): 1-10.

Anschrift des Verfassers:

Hermann DAFFNER
Günzenhausen
Fuchsbergstraße 19
D-8057 Eching

ZOBODAT - www.zobodat.at

Zoologisch-Botanische Datenbank/Zoological-Botanical Database

Digitale Literatur/Digital Literature

Zeitschrift/Journal: [Entomofauna](#)

Jahr/Year: 1986

Band/Volume: [0007](#)

Autor(en)/Author(s): Daffner Hermann

Artikel/Article: [Die Arten der Gattung Dermatohomoeus HLISNIKOVSKY, 1963, von den melanesischen Inseln und Australien \(Coleoptera, Leiodidae\). 129-150](#)