

Entomofauna

ZEITSCHRIFT FÜR ENTOMOLOGIE

Band 12, Heft 1: 1-9

ISSN 0250-4413

Ansfelden, 9. Januar 1991

Una nueva especie de la tribu Phaeogenini de España (Hymenoptera, Ichneumonidae, Ichneumoninae)

Jesús SELFA y Erich DILLER

Abstract

A new species from Spain, of the tribe Phaeogenini, *Centeterus ibericator spec. nov.* is described. *Centeterus ibericator spec. nov.* is closely related to *Centeterus rubiginosus* (GMELIN, 1790).

Zusammenfassung

Es wird eine neue Art der Tribus Phaeogenini *Centeterus ibericator spec. nov.* aus Spanien beschrieben. Die neue Spezies gehört in die nähere Verwandtschaft von *Centeterus rubiginosus* (GMELIN, 1790).

Introducción

El género *Centeterus* WESMAEL (1845) constituye un grupo muy poco conocido en España, y del que se han descrito hasta la actualidad 7 especies en la Región Paleártica-Oeste.

Como consecuencia del estudio de material procedente de las Colecciones de Himenópteros del Departamento de Biología Animal, Biología Celular y Parasitología de la Universidad de Valencia, y del Museo Nacional de Ciencias Naturales (Madrid), enmarcado dentro del proceso de revisión de la subfamilia Ichneumoninae que en la actualidad estamos llevando a cabo en España peninsular, se ha podido obtener un nuevo taxón específico que seguidamente pasamos a describir.

Descripción

Centeterus ibericator spec. nov.

Holotypus Hembra: Flagellum negro-parduzco; base del scapus (estrechamente), pedicellus y artejos 1-3 de color rojo. Cabeza negra; palpi y mandibulae (excepto los dientes) de color rojo. Tórax negro; borde anterior del collare pronotal y tegulae marrón-rojizas. Stigma alar marrón claro. Patas rojas; 1/3 distal de los femora posteriores, base y extremo distal anchamente de las tibiae posteriores y último artejo de los tarsi de color negro. Gaster rojo; terguitos 5-7 negros (terguito 5 con una línea basal de color rojo).

Flagellum con 19 artejos. Frons y facies densa y fuertemente punteadas (la frons toscamente y con arrugas transversales). Clypeus con puntuación espaciada y gruesa (Fig.5). Resto de la cabeza con puntuación más fina y espaciada que en la frons y la facies. Clypeus ahuecado sublateralmente y débilmente convexo en el centro, su borde distal es grueso. Mandibulae anchas y punteadas (Fig.5). Sulcus genal microestructurado. Genae cortas, no llegan a alcanzar la mitad de la anchura de la base mandibular (0'4:1). Tórax ligeramente aplastado dorsoventralmente, en general densa y muy fuertemente punteado, sobre todo en las pleurae y el propodeum. Notauli indicados solo en la base. Sternauli desarrollados, alcanzan 1/3 de la longitud de las mesopleurae. Postscutellum con leves arrugas longitudinales. Propodeum de aspecto arrugado; area basalis pequeña, con una fuerte protuberancia que ocupa toda su zona central; area superomedia alargada longitudinalmente (relación longitud/anchura = 1'7:1) (Fig.6), con leve arrugación irregular; area petiolaris con fuertes arrugas transversales. Gaster brillante. Area media del postpetiolus con algunos puntos gruesos irregularmente distribuidos. Terguito 2 gastral más largo que ancho (1'0'8), provisto de una arruga que se extiende a lo largo de toda su base, con puntuación tosca e indicios de arrugación longitudinal (más definida en la zona que ocupan normalmente los gastrocoeli). Resto del gaster con puntuación espaciada, gruesa y uniformemente distribuida, de aspecto levemente microestructurado entre los puntos. Oviscaptus más largo que la longitud del postpetiolus (1'4:1). Longitud 7 mm.

Paratypus Macho: Flagellum variando de color marrón-negruzco, ligeramente rojizo ventralmente y con los artejos 1-3 débilmente anillados de rojo distalmente, a color marrón-rojizo con los artejos 1-3 de color rojo. Scapus y pedicellus de color negro. Tegulae marrón-rojizas o marrón-negruzcas. Coxae anteriores y medias a veces parcialmente marrón-negruzcas en la base; coxae posteriores parcial o predominantemente marrón-negruzcas o negras; tarsi posteriores de color marrón oscuro, a menudo con los artejos anillados de rojo en los extremos, y siempre con el último artejo negro. Terguito 1 gastral a veces con una mancha grande de color marrón-negruzco o marrón-rojizo situada en su zona media. Terguito 5 gastral con coloración roja en el 1/3 basal y linealmente en el extremo distal.

Flagellum con 21-22 artejos. Tyloidae situados en los artejos 6-13(7-11). Puntuación corporal más expresada que en la hembra. Area supraclypeal con evidentes arrugas transversales. Postscutellum y propodeum asimismo con la arrugación más expresada que en la hembra. Area media del postpetiolus con arrugas longitudinales, a veces muy marcadas. Base del terguito 2 con arrugas longitudinales muy fuertes. En algunos casos, la arrugación tanto del area media del postpetiolus como de la base del terguito 2 puede ser algo irregular. Resto como la hembra. Longitud 5-7,3 mm.

Material estudiado

Holotypus: Hembra, Valsaín (Segovia), 19-VIII-63, leg. B. LLOPIS; depositado en la Colección de Himenópteros del Museo Nacional de Ciencias Naturales (Madrid).

Paratypi: 1 hembra, El Paular-Rascafría (Madrid), 19-VIII-63, leg. B. LLOPIS; depositado en la Colección de Himenópteros del Zoologische Staatssammlung München. 1 hembra, Villaviciosa (Asturias), leg. M. ESCALERA; depositado en la Colección del Museo Nacional de Ciencias Naturales. 1 macho, Arbejal (Palencia), 25-VIII-64, leg. I. DOCAVO; depositado en la Colección de Himenópteros de la Universidad de Valencia (Depto. de Biología Animal, Biología Celular y Parasitología). 1 macho, Cercedilla (Madrid), 12-VIII-63; leg. B. LLOPIS; depositado en la Colección de la Universidad de Valencia. 1 macho, Cervera de Pisuerga (Palencia), 12-VIII-64, leg. I. DOCAVO; depositado en la Colección de la Universidad de Valencia. 1 macho, Cervera de Pisuerga (Palencia), 16-VIII-64, leg. I. DOCAVO; depositado en la Colección de la Universidad de Valencia. 1 macho, El Paular-Rascafría (Madrid), 4-VIII-62, leg. B. LLOPIS; depositado en la Colección de la Universidad de Valencia. 1 macho, Valsaín (Segovia), 8-VIII-62, leg. B. LLOPIS; depositado en la Colección de la Universidad de Valencia. 1 macho, Valsaín (Segovia), 19-VIII-63, leg. B. LLOPIS; depositado en la Colección del Zoologische Staatssammlung München. 3 machos, Valsaín (Segovia), 20-VIII-63, leg. B. LLOPIS; depositados en la Colección del Zoologische Staatssammlung München.

Discusión

Se establece la proximidad taxonómica de esta especie con *Centeterus rubiginosus* (GMELIN, 1790), pudiéndose apreciar los siguientes caracteres distintivos entre las mismas:

<i>Centeterus ibericator</i> spec. nov. Hembra	<i>Centeterus rubiginosus</i> (GMEL.). Hembra
<ul style="list-style-type: none">- Artejos 1-3 del flagellum rojos.- Collare pronotal rojo sólo en su extremo distal- Coxae posteriores rojas.- Petiolus rojo.- Terguito 2 gastral más largo que ancho.- Terguitos 2-3 gasterales con puntuación espaciada.- Oviscaptus más largo que el postpetiolus.	<ul style="list-style-type: none">- Artejos 1-4 del flagellum rojos.- Collare pronotal completamente rojo.- Coxae posteriores predominantemente negras.- Petiolus negro.- Terguito 2 gastral tan largo como ancho.- Terguitos 2-3 gasterales con puntuación densa.- Oviscaptus más corto que el postpetiolus (0,5:1).
Macho	Macho
<ul style="list-style-type: none">- Coxae anteriores y medias en su mayor parte rojas.- Collare pronotal negro.- Tegulae sin dibujo blanco-amarillo.- Postpetiolus rojo.- Terguitos 2-4 gasterales rojos.- Area media del postpetiolus arrugada longitudinalmente.- Terguito 2 gastral dos veces más largo que ancho.- Base del terguito 2 gastral	<ul style="list-style-type: none">- Coxae anteriores y medias en su mayor parte negras.- Collare pronotal normalmente de color blanco.- Tegulae siempre con dibujo blanco-amarillo.- Postpetiolus negro.- Terguitos 2-4 gasterales con dibujo negro.- Area media del postpetiolus punteada.- Terguito 2 gastral menos de dos veces más largo que ancho (1,4:1).- Base del terguito 2 gastral

con arrugas que alcanzan 1/3
de su longitud total.

con arrugas sólo en la base.

Beschreibung

Weibchen: 7-7,5 mm. Kopf glänzend. Frons tief, jedoch nicht dicht punktiert. Oberhalb der Fühlergrube leicht quergerieft. Die Facialorbitae und die sehr kurze Supraclypealarea sind dicht mit Punkten besetzt (Fig.5). Der Clypeus ist durch eine tiefe Furche von der Supraclypealarea abgesetzt und er ist nur mit wenigen, zerstreuten Punkten besetzt. Die Seiten des Clypeus sind nach einer flachen Rinne aufgeworfen und glatt (Fig.5). Der dicke Endrand besitzt eine Skulpturierung wie durch viele feine Nadelstiche verursacht. Der schmale Malarraum hat etwa 1/3 der Mandibelbasisbreite und ist chagriniert (Fig.5). Die Tempora sind nur weitläufig punktiert (Fig.1). Die Mandibeln sind breit (Fig.5), es befinden sich wenige, schwache Punkte auf deren Mitte. Der obere Mandibelzahn ist etwas länger als der untere. Die Oralarcarina und die Genalcarina treffen sich weit von der Mandibelbasis entfernt, dieser Teil ist deutlich unter den Kopf gezogen. Die an der Basis schlanken Flagellaglieder verdicken sich ab Segment 4 zum Fühlerende. Die Flagella haben 19 Segmente, ab Segment 5 treten vereinzelt Sinnesleisten auf, die sich zum Fühlerende verdichten.

Der Thorax ist glänzend, tief und dicht punktiert. Auf dem Mesoscutum und dem Scutellum sind die Punkte wesentlich großräumiger angeordnet. Die Notauli sind basal schwach eingedrückt. Die Sternauli sind im Vorderdrittel der Mesopleura sehr schwach angedeutet. Das verlängerte Propodeum ist dicht punktiert und glänzend. Die sehr ausgeprägt verlängerte Area superomedia und der Propodeumenteil ist rau und chagriniert (Fig.6). Die Area petiolaris ist quergerunzelt, wobei die Pleuralcarinae fehlen. Die weiteren Carinae sind schwach aber deutlich vorhanden. Die glänzenden Beine sind schwach punktiert, mit Ausnahme der Hintercoxae, diese weisen eine leichte Punktierung auf. Die Tibiae sind leicht chagriniert. Die Flügel sind schmal und nicht sehr lang.

Das lange, schmale Abdomen ist glänzend, ganz schwach chagriniert und sehr sparsam punktiert. Auf den letzten Tergiten sind kaum mehr Punkte vorhanden. Der Petiolus ist glatt oder ganz schwach längsgerieft. Das Tergit 2 hat ganz schwach angedeutete Thyridiae, es ist länger als breit. Die Sternite 1-4 haben eine ausgeprägte Mittelfalte, die gelegentlich auch auf Sternit 5 auftreten kann. Der Ovipositor überragt das Abdomen deutlich (Fig.3).

Färbung: Schwarz. Rotgelb sind: die Mandibeln, ohne die schwarzen Zähne, die Basen und ein Endring der Scapi, Pedicelli, Anelli und Postanelli, die Fühler bis Segment 4, wobei Segment 4 schon leicht verdunkelt sein kann, die Beine einschließlich der Coxae. Das letzte Tarsenglied ist schwarz, wie auch die Enddrittel der Femora, die Basen und ein Endring der Hintertibiae. Der vordere Collarrand, die

Tegulae und die Flügelbasen sind rotgelb, wobei das Collar ganz schwarz sein kann. Die ersten 4 Abdominalsegmente und meistens der Basalrand des Segmentes 5 sind rotgelb (Fig.3).

Männchen: 5-7,3 mm. In Struktur und Färbung dem Weibchen entsprechend. Die schlanken Fühler haben 21-22 Segmente und die Thyloidae befinden sich auf den Segmenten 6-13 (7-11). Die Fühler sind ganz schwarz oder dunkelbraun. Die Hintercoxae sind zumeist an den Basen verdunkelt, sie können jedoch auch bis auf einen roten Hinterrand ganz schwarz sein.

Die Verwandtschaft von *Centeterus ibericator spec. nov.* mit *Centeterus rubiginosus* (GMELIN, 1790) zeigt sich u.a. in einer sehr ähnlichen Färbung. Jedoch sind bei *rubiginosus* Weibchen die Hintercoxae teilweise verdunkelt, der Petiolus ist bis auf einen teilweise roten Endrand des Postpetiolus schwarz, das Collar dagegen zumeist ausgedehnt rot. Die rote Grundfärbung von *rubiginosus* ist wesentlich dunkler, *ibericator* hat eine mehr gelbrote Grundfärbung. Die schwarze Färbung der Hinterfemora ist bei *rubiginosus* nach der Mitte nicht konturiert, bei *ibericator* dagegen ist das Schwarz kurz und sehr scharf abgesetzt. Die Tempora sind bei *rubiginosus* schmaler und länger (Fig.1,2). Der ganze Körper ist bei *rubiginosus* gedrungener. Beim Männchen ist das Abdomen von *rubiginosus* nicht so ausgedehnt rot, besonders der Petiolus ist großräumig schwarz und auch die Beine sind weitläufig verdunkelt. Wie beim Weibchen von *rubiginosus* ist auch der Körper des Männchens von *rubiginosus* gedrungener und in der Struktur anders als bei *ibericator*.

Mapa de distribución

1. Arbejal: Coordenadas 30TUN74, Altitud 1020. 2. Cercedilla: Coordenadas 30TVL11, Altitud 1214. 3. C. de Pisuega: Coordenadas 30TUN74, Altitud 1000. 4. El Paular-R.: Coordenadas 30TVL22, Altitud 1163.: 5. Valsaín: Coordenadas 30TVL12, Altitud 1200. 6. Villaviciosa: Coordenadas 30TUP01, Altitud 4.

En esta relación de localidades, las coordenadas corresponden a las U.T.M. del Servicio Geográfico del Ejército referidas a las cuadrículas de 10x10 Km, y la altitud viene expresada en metros.



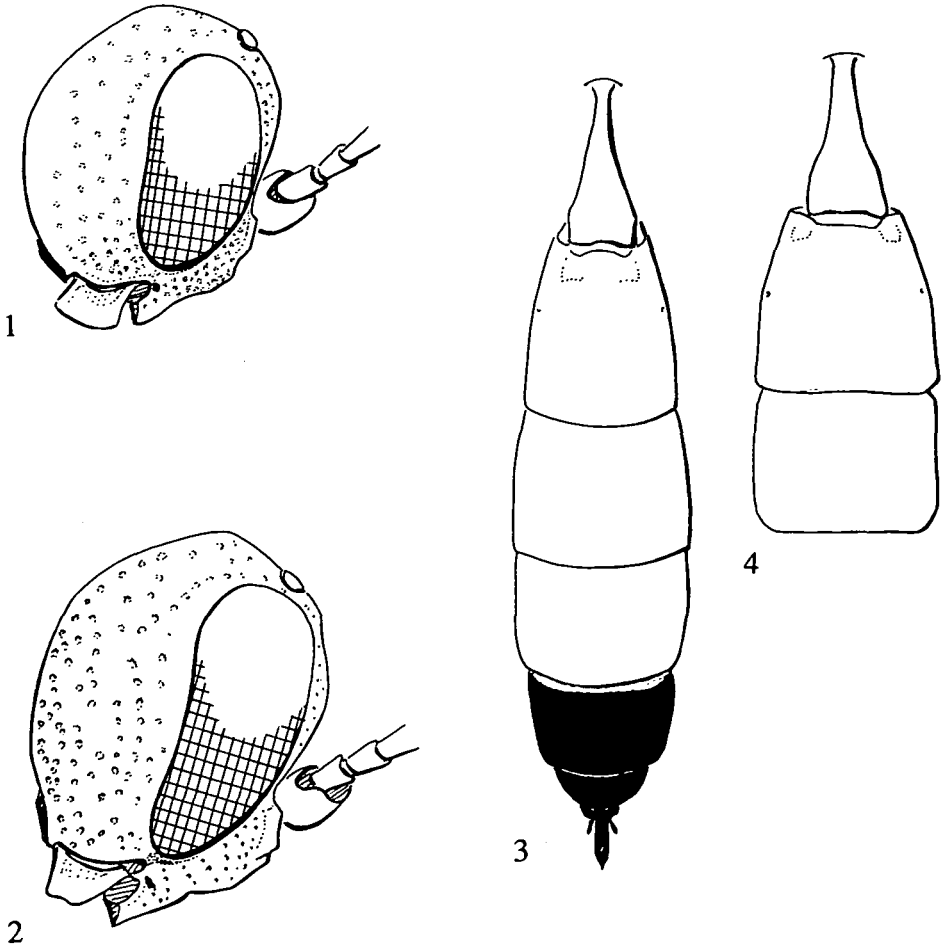
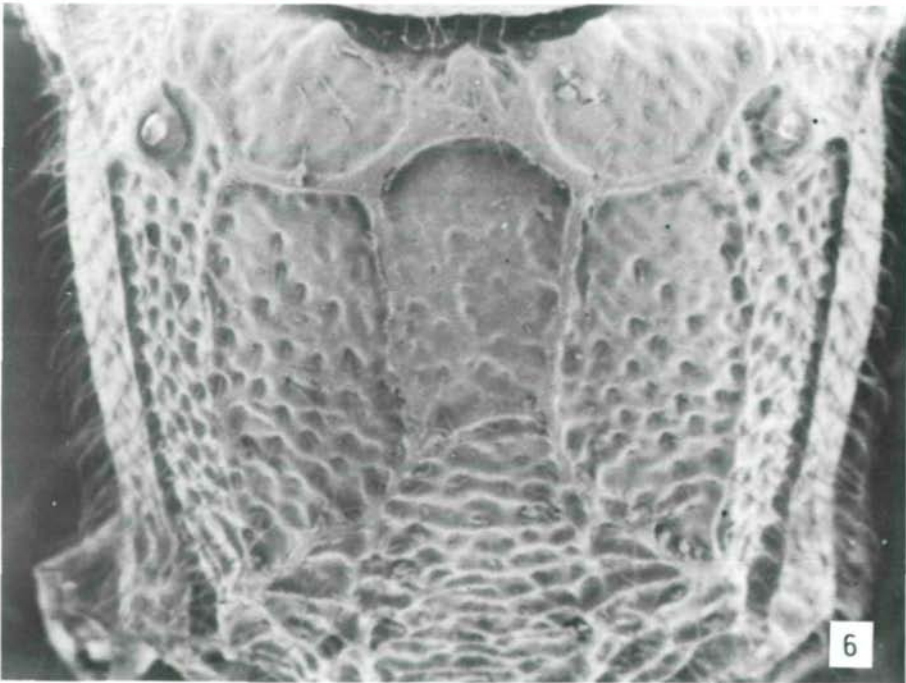
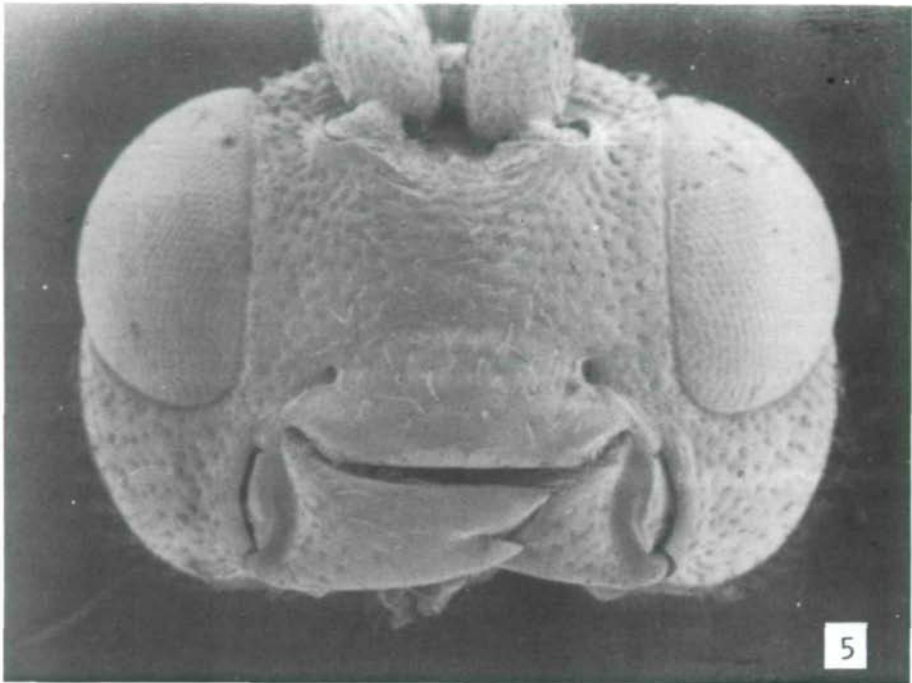


Fig. 1. *Centeterus ibericator* spec. nov. Hembra. Cabeza, en visión lateral.
Fig. 2. *Centeterus rubiginosus* (GMELIN, 1790). Hembra. Cabeza, en visión lateral.
Fig. 3. *Centeterus ibericator* spec. nov. Hembra. Gáster.
Fig. 4. *Centeterus rubiginosus* (GMELIN, 1790). Hembra. Base del gáster.
Fig. 5. *Centeterus ibericator* spec. nov. Hembra. Cabeza, en visión frontal.
Fig. 6. *Centeterus ibericator* spec. nov. Hembra. Propodeum.



Agradecimientos

Queremos expresar nuestro más sincero agradecimiento a los Doctores D. B.LLOPIS y D. I. DOCAVO y al Museo Nacional de Ciencias Naturales de Madrid, por haber puesto a nuestra disposición todo el material que ha conformado la serie típica de esta especie.

Bibliografía

- DILLER, E. - 1981. Bemerkungen zur Systematik der Phaeogenini mit einem vorläufigen Katalog der Gattungen (Hym., Ichneumonidae). Entomofauna, 2(8): 93-109.
- GMELIN, J.F. - 1790. Caroli a Linné Systema Naturae (Ed. XIII.) Lipsiae, 1, Pars V, p. 2225-3020. (Ichneumonidae: 2674-2732).
- WESMAEL, C. - [1845]. Tentamen dispositionis methodicae ichneumonum Belgii. Nouv. Mém. Acad. Sci. Belg. Bruxelles, 18: 1-238 .

Dirección de los autores:

Jesús SELFA

Departamento de Biología Animal, Biología Celular y Parasitología
Universidad de Valencia
Dr. Moliner, 50
46100 Burjasot. Valencia
España

Erich DILLER

Zoologische Staatssammlung
Münchhausenstrasse, 21
D-8000 München 60
Deutschland

ZOBODAT - www.zobodat.at

Zoologisch-Botanische Datenbank/Zoological-Botanical Database

Digitale Literatur/Digital Literature

Zeitschrift/Journal: [Entomofauna](#)

Jahr/Year: 1991

Band/Volume: [0012](#)

Autor(en)/Author(s): Selfa Jesus, Diller Erich H.

Artikel/Article: [Una nueva especie de la tribu Phaeogenini de España \(Hymenoptera, Ichneumonidae, Ichneumoninae\). 1-10](#)