

Entomofauna

ZEITSCHRIFT FÜR ENTOMOLOGIE

Band 12, Heft 5: 73-80

ISSN 0250-4413

Ansfelden, 10. April 1991

Una nueva especie del genero *Tycherus* Foerster, [1869], de España

(Hymenoptera, Ichneumonidae, Ichneumoninae, Phaeogenini)

Jesús Selfa y Erich Diller

Abstract

In this paper *Tycherus jimenezi* spec. nov. from Spain is described. *Tycherus jimenezi* spec. nov. is closely related to *Tycherus bolivari* (BERTHOUMIEU, 1896).

Zusammenfassung

Aus der Tribus Phaeogenini wird *Tycherus jimenezi* spec. nov. beschrieben. Diese neue Art wird aus Spanien nachgewiesen. *Tycherus jimenezi* spec. nov. ist mit *Tycherus bolivari* (BERTHOUMIEU, 1895), einer Art die ebenfalls aus Spanien beschrieben wurde, nahe verwandt. Bei *bolivari* sind u. a. die Flagella schlanker, der Postpetiolus nicht rot, und die Rotfärbung der Tergite ist bei der neuen Art ausgedehnter. Bei *Tycherus jimenezi* spec. nov. ist der Teil zwischen Treffpunkt von Genal- und Oralcarina und der Mandibelbasis ausgeprägt konkav. Der Treffpunkt ist von der Mandibelbasis großräumig getrennt (Fig.1,2).

Descripción

Tycherus jimenezi spec. nov.

Holotypus Hembra: Antennae negras, y rojizas ventralmente en su tercio distal; artejos 1-4 del flagellum anillados de rojo distalmente. Cabeza y tórax negros. Stigma alar negro, siendo blanco-amarillo en la base. Patas predominantemente negras; femora anillados de rojo basalmente, los anteriores también rojos distalmente; tibiae anteriores rojizas y las medias infuscadas, tibiae medias y posteriores rojizas centralmente; tarsi anteriores y medios infuscados con el último artejo de color negro, los posteriores con sus artejos anillados de rojo basalmente. Gaster negro; postpetiolus en su mitad distal y terguitos 2-4 (el terguito 4 menos una mancha central y subdistal) de color rojo.

Antennae filiformes. Flagellum con 22 artejos, los centrales desprovistos de las fosetas sensoriales. Tempora y genae bastante desarrolladas, con puntos fuertes espaciados; las genae distintamente cóncavas en su parte distal (Fig.3). Frons débilmente convexa. Frons y facies con puntuación densa y gruesa; la frons además con arrugas transversales marcadas, sobre todo en la zona adyacente a las antennae. Clypeus brillante, centralmente liso, y con puntos gruesos irregularmente distribuidos tanto en su zona basal como subdistalmente (Fig.4). Espacio malar microestructurado, con sus áreas adyacentes punteadas, sobre todo densa y groseramente en la parte de la gena. Unión de las carinae genal y oral situada lejos de la base mandibular (Fig.3). Tórax en general con puntuación densa y gruesa. Notauli ausentes. Sternauli tan largos como 1/3 de la longitud de las mesopleurae. Propodeum de aspecto arrugado; area basalis con una fuerte protuberancia en su zona media; area superomedia hexagonal (Fig.5), arrugada de forma irregular, y con una arruga central destacada del resto que recorre toda su longitud. Coxae posteriores fuertemente punteadas y sin proceso alguno en su parte ventral. Gaster parcialmente brillante. Postpetiolus con puntos gruesos espaciados de manera uniforme (Fig.6). Terguitos 2-3 y mitad basal del terguito 4 gastrales densa y groseramente punteados. Mitad distal del terguito 4 y terguito 5 gastrales con puntuación más fina y espaciada. Resto del gaster débil y escasamente punteado. Base del terguito 2 gastral elevada ligeramente en su parte central, y con débiles arrugas transversales. Gastrocoeli con claras arrugas longitudinales y con algún punto débil (Fig. 7). Espacio intergastral con débiles puntos. Thyridiae dos veces más anchos que el intervalo entre ellos (Fig.7). Espacio interthyridial claramente punteado. Ovipositor poco saliente. Longitud 6,25 mm.

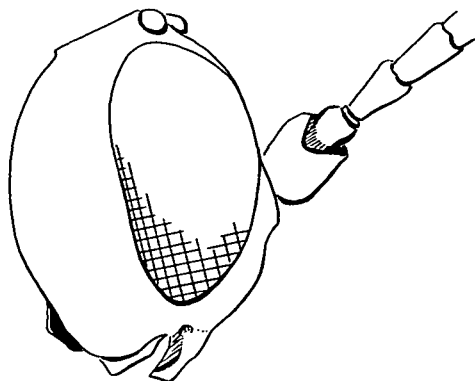


Fig. 1, *Tycherus jimenezi* spec. nov. Hembra. Cabeza, en visión lateral.

Paratypus Macho: Antenae como la hembra, pero rojizas ventralmente en sus 2/3 distales. Femora anteriores rojos en sus 2/3 ventrales y distales, anchamente rojos dorsal y distalmente; tibiae medias marrón-rojizas; tarsi posteriores totalmente marrón-negruzcos. Terguito 5 gastral totalmente rojo, en un ejemplar parcialmente oscurecido centralmente.

Flagellum con 24-25 artejos. Tyloidae lineales, emplazados en los artejos 6(7)-10(11). Clypeus con algunos puntos gruesos en su zona central. Facies con leves arrugas transversales, sobre todo en las zonas adyacentes al area supraclypeal. Area superomedia con la arruga longitudinal borrada en su zona media o ausente. Puntuación del gaster más expresada que en la hembra. Elevación central de la base del terguito 2 asimismo más acusada que en la hembra. Espacio intergastral con puntos gruesos, a veces con arrugas no muy fuertes que alcanzan la zona del espacio interthyridial. Resto como la hembra. Longitud 5,9 - 7,5 mm.

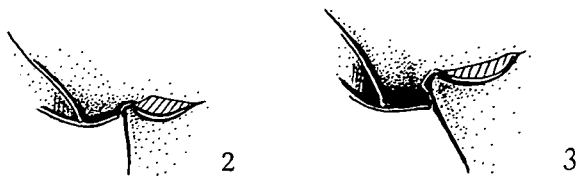


Fig. 2, *Tycherus bolivari* BERTHOUMIEU. Hembra. Unión de las carenae genal y oral respecto a la base mandibular.

Fig. 3, *Tycherus jimenezi* spec. nov. Hembra. Unión de las carenae genal y oral respecto a la base mandibular.

Material estudiado

Holotypus: Hembra, El Saler (Valencia), 18-V-89, leg. J. SELFA, recolectado sobre gramíneas en un pinar carrasco; depositado en la Colección de Himenópteros del Museo Nacional de Ciencias Naturales (Madrid).

Paratypi: 1 hembra, Albaida (Valencia), 4-VII-87, leg. J. SELFA, sobre alfalfa (*Medicago sativa* L.); depositado en la Colección de Himenópteros del Zoologische Staatssammlung München. 2 hembras, Bañeres (Alicante), 14-VIII-89, leg. S. BORDERA, sobre gramíneas; 1 ejemplar depositado en la Colección de Himenópteros de la Universidad de Valencia (Depto. de Biología Animal, Biología Celular y Parasitología), y 1 ejemplar depositado en la Colección del Zoologische Staatssammlung München. 1 hembra, Valencia (Valencia), V-58, leg. I. DOCAVO; depositado en la Colección de la Universidad de Valencia. 1 hembra, Villahermosa del Río (Castellón), 25-VIII-88, leg. J.V. FALCO, sobre alfalfa; depositado en la Colección de la Universidad de Valencia. 1 macho, Adzaneta (Castellón), 25-VIII-88, leg. J.V. FALCO, sobre alfalfa; depositado en la Colección del Zoologische Staatssammlung München. 1 macho, Cocentaina (Alicante), 4-VII-87, leg. J. SELFA, sobre alfalfa; depositado en la Colección de la Universidad de Valencia. 1 macho, Pinedo (Valencia), 25-VI-87, leg. J. SELFA, sobre gramíneas; depositado en la Colección del Zoologische Staatssammlung München.

Discusión

Esta especie es taxonómicamente próxima a *Tycherus bolivari* (BERTHOUMIEU, 1895) (macho desconocido). Los caracteres morfológicos que permiten distinguir a la hembra de ambas especies son los siguientes:

Tycherus jimenezi spec. nov.

- Antenae parcialmente rojizas distalmente
- Stigma negro, blancoamarillo en base
- Postpetiolus rojo
- Terguitos 2-4 gastrales rojos
- Tibiae y tarsi en parte oscurecidos
- Flagellum corto y engrosado
- Frons débilmente convexa
- Frons con puntuación gruesa
- Genae distintamente cóncavas
- Area superomedia hexagonal

Tycherus bolivari BERTHOUMIEU

- Antenae totalmente negras
- Stigma completamente rojo-amarillo
- Postpetiolus no rojo
- Terguitos 2-3 gastrales rojos
- Tibiae y tarsi totalmente rojos
- Flagellum alargado
- Frons claramente convexa
- Frons con puntuación fina
- Genae débilmente cóncavas
- Area superomedia semiovalada

Mapa de distribución



Localidad	Coordenadas	Altitud
1. Adzaneta	30TYK45	400
2. Albaida	30SYJ10	315
3. Baneres	30SYH08	816
4. Cocentaina	30SYH29	450
5. El Saler	30SYJ36	2
6. Pinedo	30SYJ26	2
7. Valencia	30SYJ27	13
8. V. del Río	30TYK25	731

En esta relación de localidades, las coordenadas corresponden a las U.T.M. del Servicio Geográfico del Ejército referidas a las cuadrículas de 10x10 Km, y la altitud viene expresada en metros.

Agradecimientos

Agradecemos al Dr. D. I. DOCAVO y a los Sres. S. BORDERA y J.V. FALCO del Departamento de Biología Animal, Biología Celular y Parasitología de la Universidad de Valencia, por su valiosa colaboración en la captura de algunos ejemplares, que ha sido determinante para la obtención de una buena serie típica de esta especie.

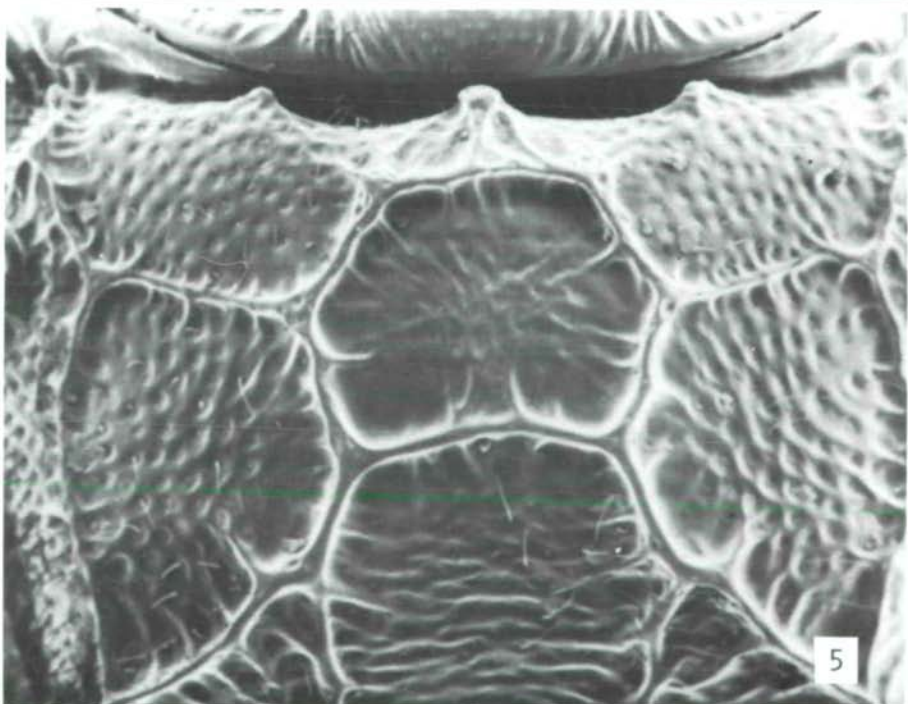
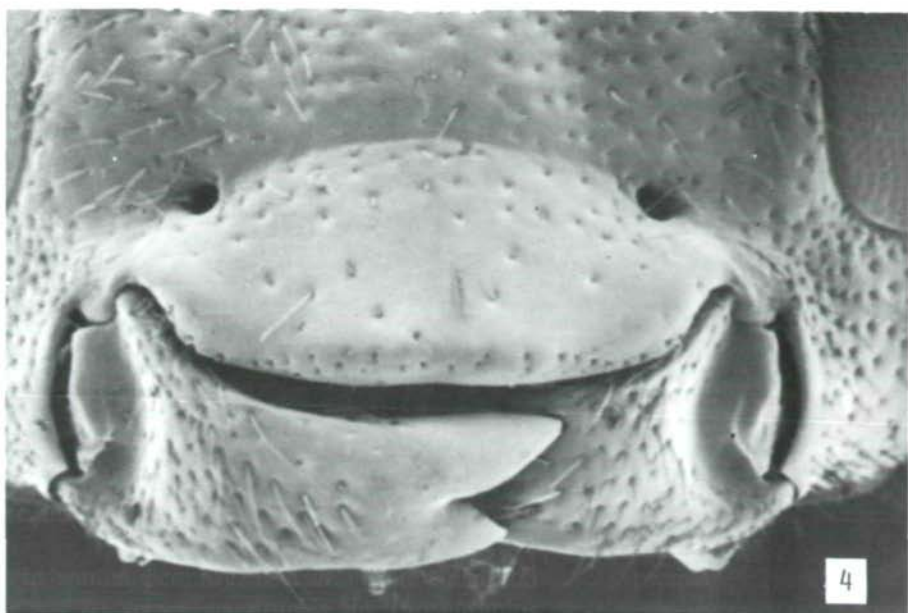


Fig. 4, *Tycherus jimenezi* spec. nov. Hembra. Clypeus y mandibulae.

Fig. 5, *Tycherus jimenezi* spec. nov. Hembra. Base del propodeum.

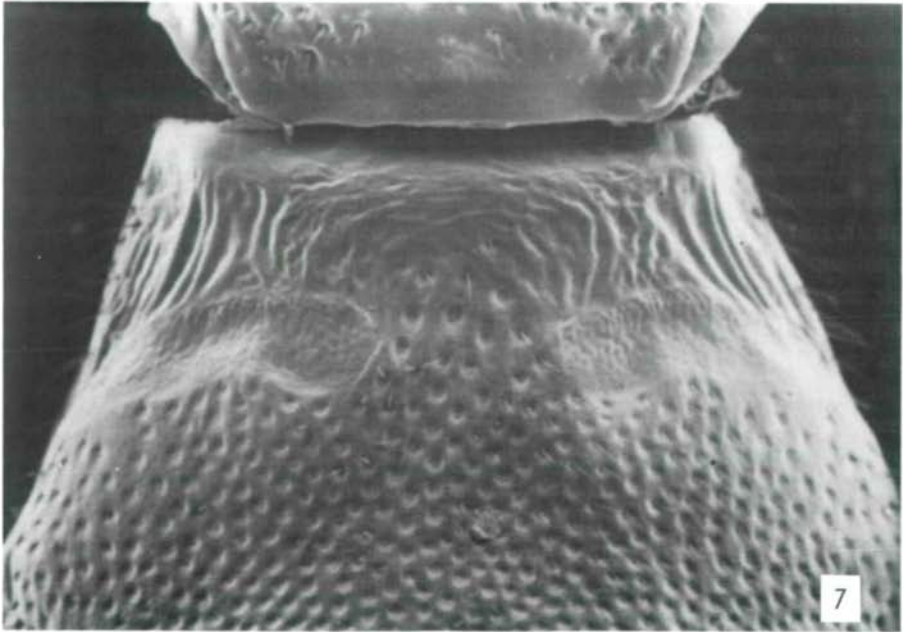
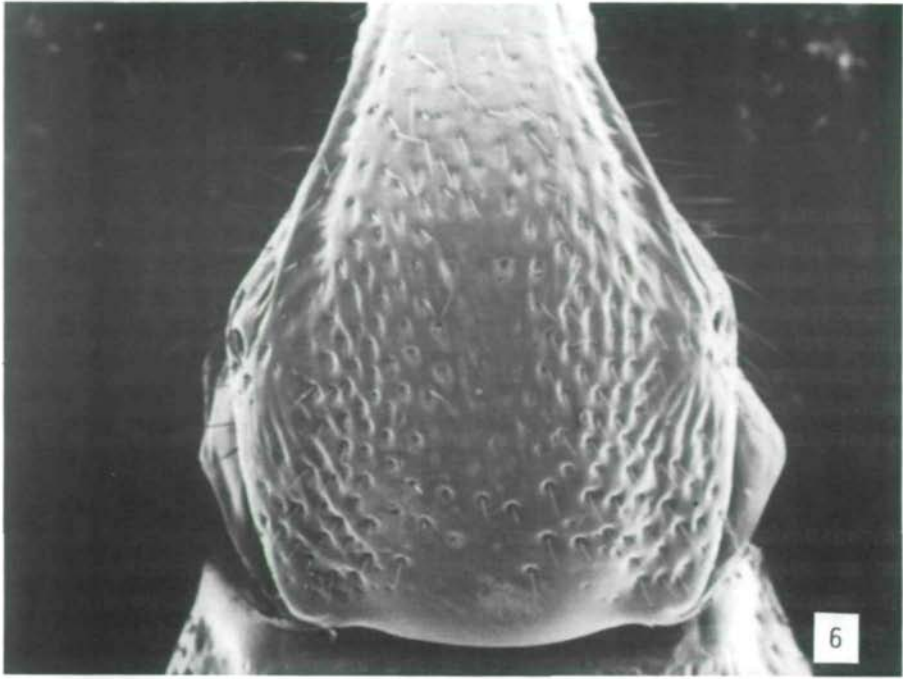


Fig. 6, *Tycherus jimenezi* spec. nov. Hembra. Postpetiolus.

Fig. 7, *Tycherus jimenezi* spec. nov. Hembra. Base del terguito 1.

Bibliografía

- BERTHOUMIEU, V. - 1895. Ichneumonides d'Europe et des pays limitrophes. *Ann. Soc. ent. France*, 64:213-296.
- DILLER, E.- 1981. Bemerkungen zur Systematik der Phaeogenini mit einem vorläufigen Katalog der Gattungen (Hym., Ichneumonidae). *Entomofauna*, 2 (8): 93-109.

Dirección de los autores:

Jesús SELFA
Departamento de Biología Animal,
Biología Celular y Parasitología
Universidad de Valencia
Dr. Moliner, 50
46100 Burjasot, Valencia
España

Erich DILLER
Zoologische Staatssammlung
Münchhausenstrasse 21
D - 8000 München 60
Alemania Federal

Druck, Eigentümer, Herausgeber, Verleger und für den Inhalt verantwortlich: Maximilian Schwarz,
Konsulent für Wissenschaft der O.Ö. Landesregierung, Eibenweg 6, A - 4052 Ansfelden.
Redaktion: Erich Diller, Münchhausenstraße 21, D - 8000 München 60.
Max Kühbandner, Marsstraße 8, D - 8011 Aschheim.
Wolfgang Schacht, Scherrerstraße 8, D - 8081 Schöngesing.
Thomas Witt, Tengstraße 33, D - München 40.
Postadresse: Entomofauna, Münchhausenstraße 21, D - 8000 München 60.

ZOBODAT - www.zobodat.at

Zoologisch-Botanische Datenbank/Zoological-Botanical Database

Digitale Literatur/Digital Literature

Zeitschrift/Journal: [Entomofauna](#)

Jahr/Year: 1991

Band/Volume: [0012](#)

Autor(en)/Author(s): Selfa Jesus, Diller Erich H.

Artikel/Article: [Una nueva especie del genero Tycherus FOERSTER, \[1869\], de España \(Hymenoptera, Ichneumonidae, Ichneumoninae, Phaeogenini\). 73-80](#)