

# Entomofauna

ZEITSCHRIFT FÜR ENTOMOLOGIE

---

Band 13 , Heft 10:193-204

ISSN 0250-4413

Ansfelden, 30. Mai 1992

---

**A new tribe, a new genus and a new species of the  
Ichneumoninae Stenopneusticae from Europe and Siberia**  
(Hymenoptera, Ichneumonidae)

A. Tereshkin

**Abstract**

A new tribe of ichneumon flies of the Ichneumoninae Stenopneusticae Clypeodromini **tribus nov.** from East Europe and Siberia is described. The tribe contains a single genus, *Clypeodromus gen. nov.*, and species, *Cl. thyridialis sp. nov.*, and occupies an intermediate position between tribe Platylabini and Listrodromini. The paper is illustrated by 7 text-figures.

**Zusammenfassung**

Ichneumoninae Stenopneusticae Clypeodromini **tribus nov.** aus Osteuropa und Sibirien wird beschrieben. Der neue Tribus enthält eine Gattung, *Clypeodromus gen. nov.*, sowie eine Art, *Cl. thyridialis sp. nov.*, und steht verwandtschaftlich zwischen den Triben Platylabini und Listrodromini. Die Arbeit ist mit 7 Abbildungen versehen.

## Introduction

For a long period of time we have been regularly collecting Ichneumoninae (Stenopneusticae) on the territory of Byelorussia. In 1984 we discovered one specimen of ichneumon flies in a very wet alder forest on Umbelliferae. The species had the whole range of signs and their combinations not allowing to refer it to one or another European genus. Repeated searches for a period of several years just at the same place, with the aim to receive additional material did not get positive results. At last, in 1990, we succeeded in catching four more specimens of this species with the help of Malaise traps. All specimens were caught at a high bog (*Pinetum sphagnosum*). It should be mentioned, that the traps have been functioning in that place for six years and only in one season from the six the hit of the described species is marked. All data indicate the rarity of the found ichneumon flies and their belonging to the wet biotops.

The species possesses the signs and their combinations that do not allow to refer it to the known tribes (HEINRICH 1934, 1962, 1967-68, 1977; PERKINS 1959; RASNITSYN 1981).

### Tribe Clypeodromini tribus nov.

Type genus: *Clypeodromus* gen. nov.

Distribution: Palearctic region.

Preamble: The tribe is characterized by combinations of the following signs: convex transverse clypeus with leaf-like expanded and elevated above malar space lateral edges, very deep and large clypeal foveae (fig.1); mandibles normal, parallel-sided with two subequal teeth being approximately in the same plane and separated from each other by a wide gap. Petiole not wider than high; abdomen of females amblypygous.

#### Morphological characteres

Flegellum: Of females semibristle-shaped, of males bristle-shaped.

Head: As described in preamble.

Thorax: Transverse furrow of the pronotum interrupted by a low keel (fig.3). Scutellum considerably raised above postscutellum, laterally not carinated. Dorsal rim of metanotum with a posterior sublateral projection, opposing front end of lateral longitudinal carina of propodeum. Horizontal part of the propodeum shorter than the area posteromedia.

Legs: Slender. Claws of all tarsi of female pectinate (fig.4). Hind coxae without scopa.

Wings: Areolet distinctly pentagonal. Nervulus interstitial.

**Abdomen:** Of females amblypygous, longish-oval. Petiole not flattened dorsally, median dorsal carinae reach the base of the tergite and pass above dorsolateral carinae; median field of postpetiole is not clearly defined. Gastrocoely impressed; thyridia transverse, considerably wider than their interspace. Hypopygium of males short and blunt.

### Discussion

The new tribe occupies the intermediate position between Platylabini BERTOUMIEU, 1904 and Listrodromini (FOERSTER, 1868) being clearly close to the last. Such signs as transverse furrow of pronotum interrupted by keel, scutellum considerably raised above postscutellum, shortened propodeum, postpetiole without clearly defined median field, amblypygous abdomen and its distinctive coloration peculiar to the range of genus of both tribes.

Very wide, clearly defined thyridia, area dentipara, turning into a small denticle, lunulae on tergites 2-3 of abdomen can be found at Platylabini tribe's species and are absent at Listrodromini's.

On the other hand, such signs as a form of mandibles with two subequal teeth, lying nearly in one and the same plane, median dorsal petiolus' carinae, passing over the dorsolateral carinae, the pectinated claws of females' all tarsus, are not met in the Platylabini tribe and make this species closer to the Listrodromini.

In conclusion, the peculiar form of the transverse clypeus accurately set up from the face with the leaf-like expanded and elevated over the malar space edges is not discovered in both tribes. That is why it seems to be possible to single out the original tribe, proceeding from the peculiarity of the described species and genus.

### Genus *Clypeodromus* gen. nov.

Type species: *Clypeodromus thyridialis* sp. nov.

Distribution: East Europe, South Ural, and East Siberia.

### Morphological characters

Flagellum: As described for the tribe.

Head: Occiput cavity abrupt just after the ocelli, occipital carina absolute absent dorsally, polished, shiny, with a very convex median field of the face (fig.2). Mandibles and clypeus as described for the tribe.

Thorax: Pronotum and scutellum as described for the tribe. Notauli deep, developed in the front third. Propodeum with the complete set of the keels, with the exception of slightly developed keels, limiting basal area; basal area with protuberance, at times poor developed; area supermedia hexagonal, at times narrowed backwards and rounded in front, costulae before middle; carinae of the

area dentipara at the apex and apical transverse carina of a second pleural area form short flat tooth-like projection being far from the hind coxae; spiracles roundish, scarcely elongate; second pleural area with strong carinae.

Legs: As described for the tribe.

Wings: Areolet wide in front. Nervulus inclival, strongly curved backwards. Nervellus of the hind wing vertical; discoidella absent (fig.7).

Abdomen: Petiole not flattened dorsally, among median dorsal and dorsolateral carinae smooth, without sculpture. Median field of postpetiole not clearly defined and not carinated, without dense punctations and longitudinal striations. Gastrocoeli deeply impressed; thyridia broad and long, transverse, breadth of thyridia three times wider than the interval between them, located at the base of tergite. 2nd tergite up to its apex and 3rd up to the middle with sharp keels (fig.5). Abdomen polished, shiny, without microsculpture. Sternites with longitudinal fold; 2-3 membranous in the larger part. Hypopygium long, sharp.

*Clypeodromus thyridialis* sp. nov. Female (fig.7)

Basic color of head black; white or yellow: marks on vertex, frontal orbits, sometimes outer orbits in part, marks on sides of clypeus, mandibles except darkened teeth. Flagellum black with white annulus on segments 7-11. Thorax black; white: subalarum, two big spots on the apex of scutellum, sometimes mark on hind lower angle of mesopleura and metapleura. Abdomen black; white: apico-lateral marks on tergites 1-3, apical membranous stripe on tergites 3-5, apical margin on tergite 5, most parts of tergite 6, tergite 7 entirely. Unsclerotized parts of sternites brightly white. Anterior and middle coxae predominantly white, hind coxae black with white spot dorsally. Trochanteres of anterior and middle legs entirely white; trochanteres of the hind legs with white mark. Femora, tibiae and tarsi of the anterior and middle legs entirely light rufous; femora and tibiae of hind legs ferruginous with darkened apices; hind tarsi darkened.

Flagellum: Semibristle-shaped, with 29 segments; segment 1 2,7 times as long as wide (at the apex), segment the 12 square from the side, last but one segment almost square.

Head: Temples narrowed behind eyes (seen from above), in profile (downwards) strongly widened. Distance between lateral ocelli and eyes about 1,6 diameter of an ocellus. Temple short, about 2 times shorter than the cross diameter of eye. Face about 2,4 times wider than high. Clypeus strongly convex at the base with thin, slightly elevated anterior border; transverse, almost four times as wide as long; very shining with very sparse traces of punctures on the sides. Malar space as long as width of the base of mandible; cheek at the base of mandible with deep hollow. Occiput deeply concave, at the top after the ocelli with little fovea (fig.2). Occipital carina join with the carina oralis far from the base of mandible; carinal junction

considerably broadened. Head very shining, sparse punctures or their traces present only on the face. Upper tooth of mandible 1,5 times longer than lower.

Thorax: Pronotum with strong epomia, its dorsal parts beyond epomia considerably convex. Mesoscutum strongly convex, shiny, with slight wrinkling only in the anterior third. The furrow before scutellum very deep. Mesopleura very polished, without microsculpture, wrinkly-punctured, with the exception of speculum and strongly deepened area below it. Sternauli in a form of a brief crenulate furrow. Propodeum abbreviated, horizontal part shorter, its declivous part about of 1,8 times; length of spiracle approximately 1,5 times longer than width; area superomedia almost as long as width between costulae. Propodeum shiny, without microsculpture.

Legs: All claws pectinate with three teeth (fig.4). Hind coxae ventrally densely and finely punctured with strong hole-shape press at the place of scopa. Hind tibiae pressed at the apex.

Wings: Stigma dark. Basal vein of front wings strongly curved; the inner, lower angle of discocubital cell obtuse (fig.7).

Abdomen: Gstroceli and thyridia as described for the genus. Interspace between thyridia with 5 longitudinal keels, extending to apex of tergite. Tergit 2 wrinkly in the most part, laterally in the apical third with big punctures, tergite 3 wrinkled to the middle. Tergites 4-7 smooth, shining with very sparse punctures. Sternites 2-3 sclerotized in the less part. Hypopygium membranous at the margin, not covered the apex of the ovipositor sheath.

#### Male

Flagellum bristle-shaped, 28 segments; tyloides linear on segments 9-15 (fig.6); entirely black, without white annulus.

Appearance coincides with the female. Clypeus more convex. Claws not pectinated. Hole-shape press situated in the middle of the ventral surface of hind coxae. White color more distributed: frontal orbits continue on the face, median field of face, clypeus in the middle, with exception of the apex, pronotal ridge, small mark on metapleurum and mark on paramera.

Length: Body 6,6 - 6,7 mm, forewing 4,5 - 4,8 mm.

#### Material examined

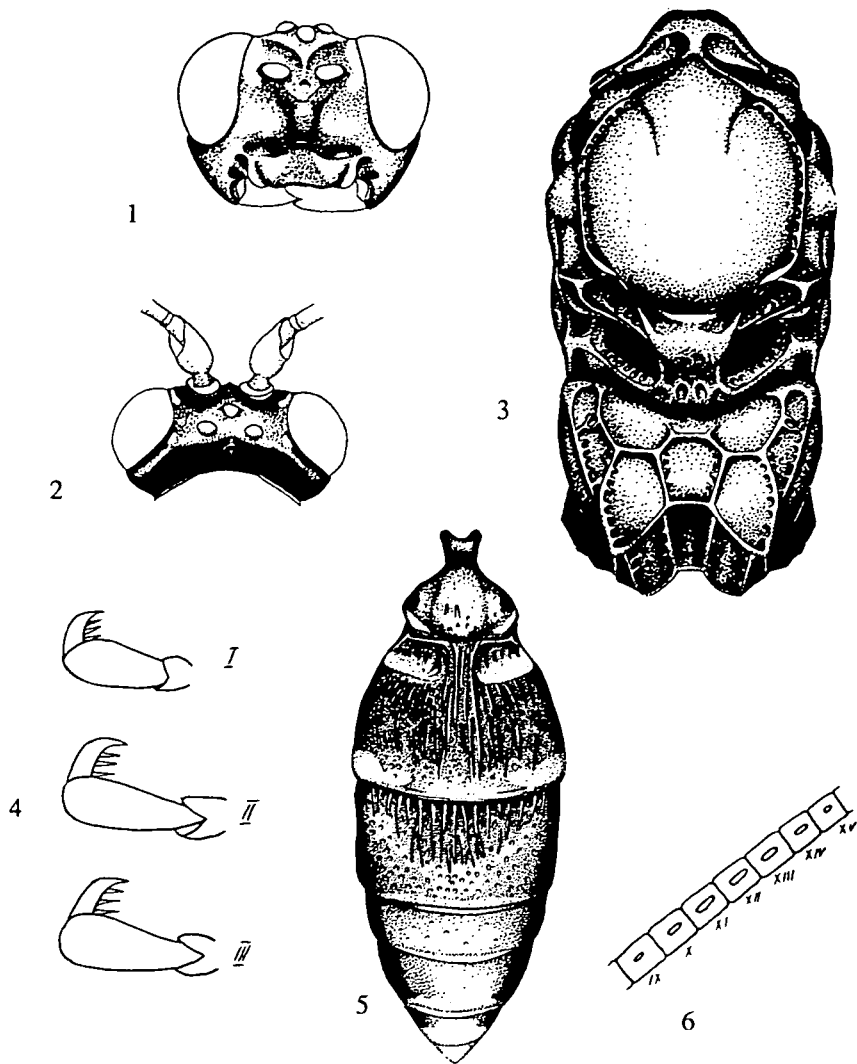
Holotype female: Byelorussia, Beresina national reserve, Postrejje, Malaise trap, 15.VIII.-04.IX.1990. A. TERESHKIN leg.

Paratypes: 2 females, Beresina national reserve, Postrejje, Malaise trap, 26.VII.-15.VIII.1990, A. TERESHKIN leg.; male, in the same place, 13.-26.VII.1990, A. TERESHKIN leg.; female, Byelorussia, Vitebsk, Rossony, r. Drissa, 11.VIII.1984, A. TERESHKIN leg.; male, Kurgan, Keshovo, 15.VII.1951, E. NARCHUK leg.; female, Irkutsk, V. JAKOVLEV, coll. KOKUJEV.

The holotype is deposited in the collection of the Zoological Institute of Sankt Petersburg. The paratypes (2 females) are deposited in the Zoologische Staatssammlung München. The last two exemplares from the St. Petersburg Zoological Institute collection are in the collection of Moscow University Zoological Museum temporary.

#### Acknowledgements

The author is sincerely grateful to Dr. A.P. RASNITSYN (Paleontological Institute, Moscow), Dr. D.R. KASPARYAN (Zoological Institute, St. Petersburg) who read the manuscript and made valuable advices and remarks and to E. DILLER (Zoologische Staatssammlung, München) who confirmed the status of the mentioned forms.



Figs. 1-6 *Clypeodromus thyridialis* sp. nov.: 1) female, head in front view; 2) female, head in dorsal view; 3) female, thorax in dorsal view; 4) female, claws of the tarsi; 5) female, abdomen in dorsal view; 6) male, tyloides.

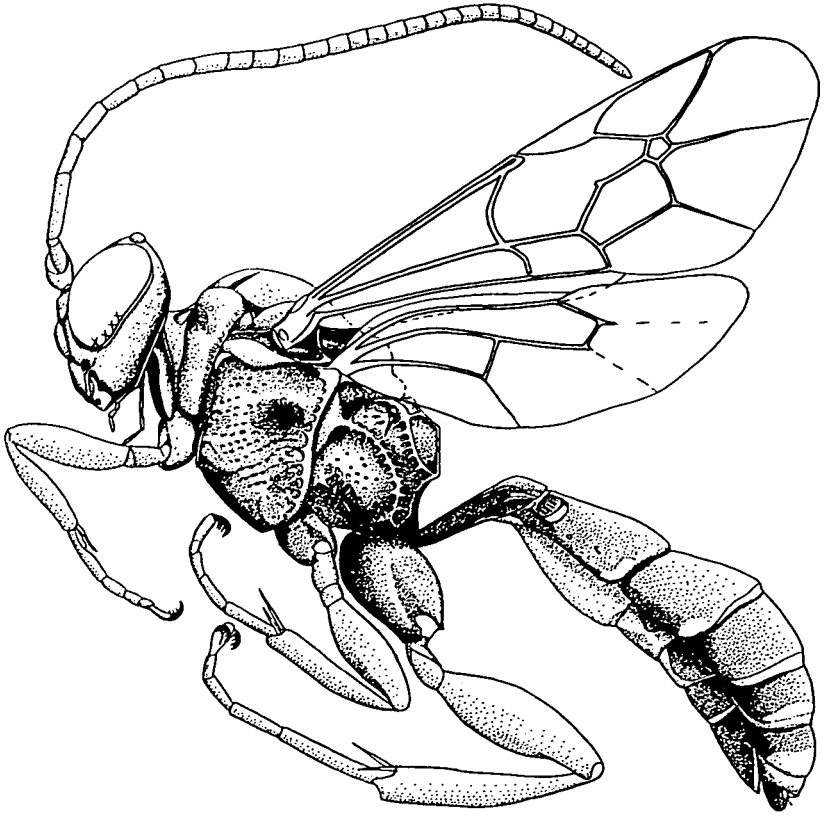


Fig. 7 *Clypeodromus thyridialis* sp. nov. female.



### Literature

- HEINRICH, G.H. - 1934. Die Ichneumoninae von Celebes. - Mitt. Zool. Mus. Berlin 20: 1-263.
- HEINRICH, G.H. - 1961. Synopsis of Nearctic Ichneumoninae Stenopneusticae with particular reference to the northeastern region. - Canadian Ent., Suppl. 15: 1-87.
- HEINRICH, G.H. - 1962. Synopsis of Nearctic Ichneumoninae Stenopneusticae with particular reference to the northeastern region. - Canadian Ent., Suppl. 27: 675-802.
- HEINRICH, G.H. - 1967-1968. Synopsis and Reclassification of the Ichneumoninae Stenopneusticae of Africa south of the Sahara. - Monograph. Farmington State College Press, 1-5: 1-1258.
- HEINRICH, G.H. - 1977. Ichneumoninae of Florida and Neighboring States. - Arthropods of Florida and Neighboring Land Areas 9: 1-350.
- PERKINS, J.F. - 1959-1960. Handbooks for the identification of British insects. Hymenoptera: Ichneumonoidea. Ichneumonidae, key to subfamilies and Ichneumoninae-I and -II. R. Ent. Soc., London 7: 1-116, 117-213.
- RASNITSYN, A.P. - 1981. Podsem. Ichneumoninae, pp. 506-636, in: Opredelitel nasekomych evropejskoj chasti SSSR, V. III, pt. 3: 1-688.

#### Author's address:

A. M. TERESHKIN  
Institute of Zoology  
Scoriny 27  
220600 Minsk 72  
Byelorussia

## Literaturbesprechung

STEHR, F.W. (ed.): *Immature Insects*. Vol. 1. - Kendall/Hunt, Dubuque, Iowa, 1987. 754 S.

Dieses monumentale, zweibändige Werk über die Larvenstadien der Insekten versucht verschiedenen Zielen gerecht zu werden, indem es als Lehrbuch, Einführung und teilweise Quelle zur Literatur, Bestimmungswerk bis zur Hierarchie der Familie, Bestimmungswerk zur Erkennung häufiger oder wirtschaftlich bedeutender (hier allerdings auf Nordamerika beschränkt) Arten und nicht zuletzt als erste Informationsquelle zur Biologie und Ökologie der Familien und einzelner Vertreter dient. Dabei werden alle Ordnungen berücksichtigt; im noch erscheinenden 2. Band sind dann die Ordnungen Hemiptera, Homoptera, Thysanoptera, Megaloptera, Raphidioidea, Neuroptera, Coleoptera, Strepsiptera, Siphonaptera und Diptera enthalten. Zahlreiche hervorragende Zeichnungen illustrieren die ausführlichen Bestimmungsschlüssel. Die Literaturhinweise zu jeder Ordnung sind zahlreich, aber natürlich nicht komplett. Rundum ein entomologisches Standardwerk und Pflichtlektüre für alle, die sich eingehender mit den Larven der Insekten befassen.

R. GERSTMEIER

ZIMMERMANN, E.C.: *Australian Weevils*. Vol. V. - CSIRO, Australia, 1991. 633 S.

Dieser 5. Band des insgesamt 8-bändigen Spezialwerkes über die australischen Rüsselkäfer enthält die ersten 304 Farbtafeln (jede Farbtafel mit 8 Fotos). Die genadelten oder geklebten Käfer sind einheitlich mit blauem Hintergrund jeweils von oben und von der Seite fotografiert. Sie bestechen durch ihre Brillanz und Schärfe; Formen, Strukturen und Behaarung sind sehr gut erkennbar. Die einzelnen Arten sind innerhalb ihrer Gattungen im Index aufgelistet. Bei diesem Umfang ein ausgesprochen preiswerter Band.

R. GERSTMEIER

STUART, C. & T.: *Field Guide to the Mammals of Southern Africa*. - New Holland, London, 1988. 272 S.

In diesem Feldführer werden alle südafrikanischen Säugetiere - von den Insectivoren und Fledermäusen bis zu den Walen und Delphinen - behandelt. Zwar konnten nicht alle 337 Arten abgebildet werden, doch wird auch bei den Insektenfressern, Fledermäusen und Nagetieren ein sehr guter Überblick geboten. Eine kurze Einführung charakterisiert die wesentlichen Lebensräume der südafrikanischen Region, gibt Hinweise zur Benutzung dieses Buches und eine kurze Charakteristik der Familien. Zeichnungen der Spuren der wichtigsten Großsäuger ergänzen die Farbtafeln. Diese 112 Farbtafeln bieten den einzigen Ansatz zur Kritik, da viele Bilder - sei es vom Original oder vom Druck her

bedingt - die gewünschte Brillanz vermissen lassen und z.T. ausgesprochen "verfärbt" sind. Der straffe Text liefert eine Beschreibung sowie Angaben zu Verbreitung, Habitat, Verhalten, Nahrung und Fortpflanzung. Verbreitungskarten, Detailskizzen und Balgaufnahmen ergänzen Text- und Bildteil.

Dieser kompakte Feldführer sollte im Reisegepäck des zoologisch interessierten Südafrika-Reisenden nicht fehlen.

R. GERSTMEIER

CUBITT, G., MOUNTFORT, G.: Wild India. The wildlife and scenery of India and Nepal. - New Holland, London, 1991. 208 S.

Dieser großformatige Bildband stellt die Naturschönheiten - Landschaften, Pflanzen und vor allem Tiere - Indiens und Nepals vor. Dabei sind natürlich vor allem die doppelseitigen Farbaufnahmen (Format 47x33 cm) "Augenfänger". Hier bürgt der international bekannte Fotograf Gerald CUBITT für Qualität: Motivauswahl, Stimmung, das Glück des Augenblicks und eine hervorragende Brillanz in über 400 Farbfotos lassen keine Wünsche mehr offen. Der Text beschränkt sich im wesentlichen auf die Bildunterschriften und kurze, einführende Kapitel. Erfreulich ist, daß fast alle abgebildeten Tier- und Pflanzenarten wissenschaftlich benannt sind. Vermißt wird lediglich ein Literaturverzeichnis, welches das Studium der weiterführenden Literatur erleichtern würde. Rundum ein überaus empfehlenswerter (und dabei preiswerter) Bildband für alle Naturliebhaber, speziell natürlich den Asien-Reisenden.

R. GERSTMEIER

AMIN, M., WILLETTS, D., TETLEY, B.: Reise durch Simbabwe. - Landbuch Verlag, Hannover, 1991. 192 S.

In mehr als 150 hervorragenden Farbfotos von Mohamed AMIN und WILLETS, kombiniert mit dem fundierten und eindrucksvollen Text des Journalisten Brian TETLEY, wird hier ein Reiseziel vorgestellt, das mit Sicherheit zu den schönsten Afrikas zählt. Die einzigartige Tier- und Pflanzenwelt ist noch in großer Fülle erhalten, wurden doch mehr als 12% der Gesamtfläche des Landes unter Naturschutz gestellt. Dieser Bildband bestreitet das ganze breite Spektrum, von den Victoria-Fällen über den 280 km langen Kariba-Stausee, durch Berge und Savannen bis hin zu den Großstädten Harare und Bulawayo. Bei den ganzen fantasüschen Landschafts-, Tier- und Pflanzenaufnahmen wundert man sich lediglich über das Foto eines "pensionierten Amerikaners, der eine Beobachtungsfahrt auf dem Sambesifluß genießt" - was soll das?

R. GERSTMEIER

LARSEN, T.B.: The Butterflies of Kenya and their natural history. - Oxford University Press, Oxford-New York-Tokyo, 1991. 490 S.

Dieses einzigartige Bestimmungswerk zur Schmetterlingsfauna von Kenya erlaubt die exakte Bestimmung der etwa 870 in diesem Land vorkommenden sog. Tagfalterarten der Familien Papilionidae, Pieridae, Lycaenidae, Nymphalidae und Hesperidae. Die Schmetterlinge wurden als Präparate fotografiert (wobei vielfach auch die Flügelunterseiten abgebildet werden) und sind auf 64 Farbtafeln in natürlicher oder leicht verkleinerter Größe arrangiert. Im ersten Kapitel wird eine allgemeine Einführung in die Biologie der Schmetterlinge gegeben, wobei natürlich besonders die afrikanischen bzw. kenyanischen Aspekte berücksichtigt werden. Besonders interessant sind die Ausführungen über Biogeographie, Verbreitung und Wanderung. Daraufhin folgt eine knappe Einführung zum systematischen Teil, welcher auch, alphabetisch geordnet, die wichtigsten Fundlokalitäten enthält. Im systematischen Teil werden jeweils die Familien kurz charakterisiert und anschließend die einzelnen Arten behandelt. In der Regel sind die Artbeschreibungen ausgesprochen kurz, wenn vorhanden werden die Unterarten mit ihrer jeweiligen Verbreitung aufgelistet; es folgen Habitatbeschreibung, Futterpflanzen der Raupen und Gesamtverbreitung der Art. Hier wird allerdings eine kleine Verbreitungskarte doch sehr vermisst. Ansonsten wird dieses Buch das Herz jedes Lepidopterologen höher schlagen lassen.

R. GERSTMEIER

DOLLING, W.R.: The Hemiptera. - Natural History Museum Publications, Oxford University Press, Oxford, 1991. 274 S.

Etwa 80000 Hemipteren-Arten sind weltweit beschrieben, etwa 1700 kommen auf den Britischen Inseln vor. Dieses Buch hat sich zum Ziel gesetzt, interessierten Studenten eine Einführung und Übersicht in diese wichtige Insektenordnung zu geben. Leider beschränken sich die wesentlichen Beispiele auf die gut bekannte britische Fauna; demzufolge beinhalten auch die Bestimmungsschlüssel nur Familien die in Großbritannien vorkommen. Diese sind allerdings hervorragend beschrieben und illustriert: fantastische Habitus- und Detailzeichnungen, ergänzt durch acht Farbtafeln mit Farbfotos von Adulten, Jugendstadien und Fraßschäden. Insgesamt gesehen, eine durchaus empfehlenswerte Lektüre für den entomologisch Interessierten.

R. GERSTMEIER

---

Druck, Eigentümer, Herausgeber, Verleger und für den Inhalt verantwortlich: Maximilian Schwarz, Konsulent für Wissenschaft der O.Ö. Landesregierung, Eibenweg 6, A - 4052 Anselden.  
Redaktion: Erich Diller, Münchhausenstraße 21, D - 8000 München 60.  
Max Kühbandner, Marsstraße 8, D - 8011 Aschheim.  
Wolfgang Schacht, Scherrerstraße 8, D - 8081 Schöngesing.  
Thomas Witt, Tengstraße 33, D - München 40.  
Postadresse: Entomofauna, Münchhausenstraße 21, D - 8000 München 60.

# ZOBODAT - [www.zobodat.at](http://www.zobodat.at)

Zoologisch-Botanische Datenbank/Zoological-Botanical Database

Digitale Literatur/Digital Literature

Zeitschrift/Journal: [Entomofauna](#)

Jahr/Year: 1992

Band/Volume: [0013](#)

Autor(en)/Author(s): Tereshkin Alexandr M.

Artikel/Article: [A new tribe, a new genus and a new species of the Ichneumoninae Stenopneusticae from Europe and Siberia \(Hymenoptera, Ichneumonidae\). 193-201](#)