

# Entomofauna

ZEITSCHRIFT FÜR ENTOMOLOGIE

---

Band 15, Heft 44: 509-512      ISSN 0250-4413      Ansfelden, 10. Dezember 1994

---

## **Anthophora (Paramegilla) lydia sp. nov. aus der Türkei** (Hymenoptera, Apoidea)

**Bořek Tkalců**

### **Abstract**

*Anthophora (Paramegilla) lydia* sp. nov. from Turkey is described; the essential characters separating it from the closely allied *Anthophora (Paramegilla) trochanterica* MORAWITZ, 1888 are given.

### **Zusammenfassung**

*Anthophora (Paramegilla) lydia* sp. nov. aus der Türkei wird beschrieben. Sie wird mit der ihr am nächsten verwandten *Anthophora (Paramegilla) trochanterica* MORAWITZ, 1888 verglichen.

In einer mir von Herrn Frank BURGER im Frühjahr 1994 zur Determination zugesandten Bienensendung fand ich eine neue *Anthophora*-Art, die nachstehend mittels einer Gegenüberstellung mit der nahe verwandten *Anthophora (Paramegilla) trochanterica* MORAWITZ, 1888 (die Originalbeschreibung rekapituliert durch FRIESE 1897: 75-77) beschrieben wird. Eine Liste der bisher bekannten Arten der Untergattung *Paramegilla* FRIESE, 1897 cf. BROOKS (1988: 476).

*Anthophora (Paramegilla) lydia* sp. nov.

Holotypus: Männchen "Türkei SW Anatolien Kusadasi 8.-16.5.92 W.H. LIEBIG"; coll. F. BURGER (Casel, BRD). Paratypus: Männchen mit denselben Angaben; coll. des Verfassers. Derivatio nominis: *lydia* = Adjektivum des weiblichen Geschlechts zu *Lydia*, Landschaft in W-Anatolien.

Beschreibung und Gegenüberstellung mit *Anthophora (Paramegilla) trochanterica* MORAWITZ, 1888 (Männchen).

<i>trochanterica:</i>	<i>lydia</i> sp. nov.
Punktierung des Labrums weniger dicht und feiner, recht seicht und unscharf eingestochen.	Punktierung des Labrums dichter und gröber, schärfer eingestochen.
Ventrale Fläche der Trochanteren der Hinterbeine äußerst fein und spärlicher punktiert, fast kahl; Apikalhälfte der inneren stumpfen Längskante mit längeren weißlichen Fiederhaaren.	Ventrale Fläche der Trochanteren der Hinterbeine recht dicht punktiert, mit schwarzer Behaarung; innere stumpfe Längskante mit längeren schwärzlichen Fiederhaaren.
Ventrale Fläche der Metafemora fast kahl, stark glänzend; Randbehaarung weißlich.	Ventrale Fläche der Metafemora (ausgenommen die ca. halbelliptisch begrenzte punktfreie terminale Partie) dicht punktiert und abstechend schwarz behaart; Randbehaarung schwärzlich.
Ventrale Fläche der Metatibien fast kahl, stark glänzend.	Ventrale Fläche der Metatibien in der Basalhälfte dicht punktiert und halbabstechend schwarz behaart.
7. Tergit Abb. 1.	7. Tergit Abb. 5 und 6.
7. Sternit Abb. 2.	7. Sternit Abb. 7.
8. Sternit Abb. 3.	8. Sternit Abb. 8.
Kopulationsapparat Abb. 4.	Kopulationsapparat Abb. 9.
Helle Partien der Cuticula des Kopfes weißlich.	Helle Partien der Cuticula des Kopfes gelb.
"Der Thorax ist unten greis, oben gelblich, wahrscheinlich aber bei frischen Stücken fuchsrot behaart ..." (MORAWITZ 1888).	Thorax-Unterseite weißlich, Thorax-Rücken und obere Partie der Mesopleuren lebhaft bräunlich ockergelb behaart.
Behaarung der freiliegenden Sternite hell; mitten am Apikalrand des 3. und 4. Sternits ein transversales Büschel abstehtender weißlicher Haare.	Behaarung der freiliegenden Sternite schwarz; mitten am Apikalrand des 3. und 4. Sternits ein transversales Büschel abstehtender schwarzer Haare (beim Holotypus mit Beimischung hellerer Haare).
Körperlänge ca. 12 mm.	Körperlänge ca. 15 mm.

Untersuchtes Material von *Anthophora trochanterica* MOR.: O-Iran Banue-Charehar, 1800-2000 m, 8.5.1973, 1 Männchen, Loc. no 191, Exp. Nat. Mus. Praha (nähere Auskunft cf. HOBERLANDT 1981: 22); coll. Entomologische Abteilung d. Nationalmuseums Prag.

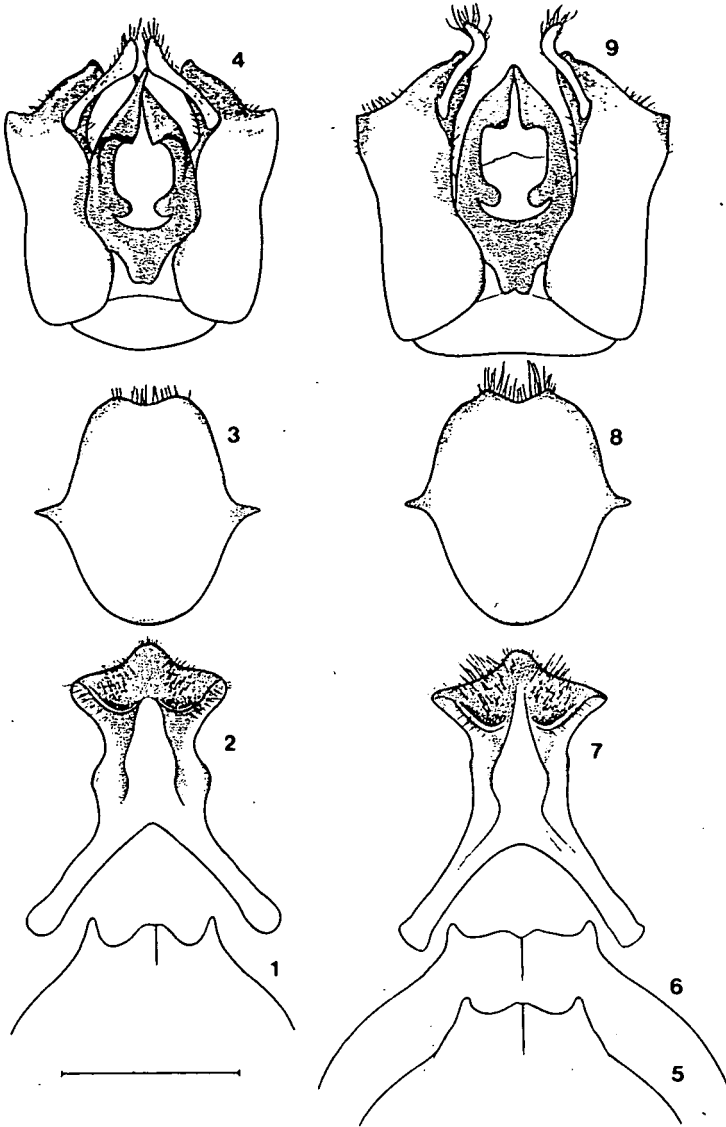


Abb. 1-4 *Anthophora (Paramegilla) trochanterica* MORAWITZ, 1888 und Abb. 5-9 *Anthophora (Paramegilla) lydia* sp. nov.: 1, 5, 6) 7.Tergit; 2, 7) 7.Sternit; 3, 8) 8.Sternit; 4, 9) Kopulationsapparat dorsal. - Maßstab = 1 mm; Abb. 6 - 9 = Holotypus, Abb. 5 = Paratypus.

## Literatur

- BROOKS, R.W. - 1988. Systematics and Phylogeny of the Anthophorine Bees (Hymenoptera: Anthophoridae; Anthophorini). - Univ. Kansas Sci. Bull. 53 (9): 436-575.
- FRIESE, H. - 1897. Die Bienen Europa's (Apidae europaeae) ... Genus Podalirius. - R. Friedländer & Sohn, Berlin.
- HOBERLANDT, L. - 1981. Results of the Czechoslovak-Iranian Entomological Expeditions to Iran. Introduction to the Second expedition 1973. - Acta ent. Mus. nat. Pragae 40: 5-32.
- MORAWITZ, F. - 1888. Hymenoptera aculeata nova. - Horae Soc. ent. Ross. 22: 224-302.

Anschrift des Verfassers:

Bořek TKALCŮ

Štěchovická 1901

100 00 Praha 10

Tschechische Republik

---

Druck, Eigentümer, Herausgeber, Verleger und für den Inhalt verantwortlich: Maximilian SCHWARZ,  
Konsulent für Wissenschaft der O.Ö. Landesregierung, Eibenweg 6, A-4052 Ansfelden

Redaktion: Erich DILLER, ZSM, Münchhausenstraße 21, D-81247 München

Michael HIERMEIER, Allacherstraße 273 d, D-80999 München

Max KÜHBANDNER, Marsstraße 8, D-85609 Aschheim

Wolfgang SCHACHT, Scherrerstraße 8, D-82296 Schöngeising

Erika SCHARNHOP, Werner-Friedmann-Bogen 10, D-80993 München

Thomas WITT, Tengstraße 33, D-80796 München

Post: Entomofauna (ZSM), Münchhausenstr. 21, D-81247 München; Tel. (089) 8107-0, Fax -300

# ZOBODAT - [www.zobodat.at](http://www.zobodat.at)

Zoologisch-Botanische Datenbank/Zoological-Botanical Database

Digitale Literatur/Digital Literature

Zeitschrift/Journal: [Entomofauna](#)

Jahr/Year: 1994

Band/Volume: [0015](#)

Autor(en)/Author(s): Tkalcu Borek

Artikel/Article: [Anthophora \(Paramegilla\) lydia sp. nov. aus der Türkei \(Hymenoptera, Apoidea\). 509-512](#)