



Entomofauna

ZEITSCHRIFT FÜR ENTOMOLOGIE

Band 18, Heft 7: 73-80

ISSN 0250-4413

Ansfelden, 31. März 1997

Deux nouveaux *Mesomorphus* de la région orientale (Coleoptera, Tenebrionidae, Opatrini)

Julio Ferrer

Abstract

Two new species belonging to the genus *Mesomorphus* SEIDLITZ, 1893 from Thailand, Burma, India and Pakistan are described and figured: *Mesomorphus alleni* sp. nov. and *Mesomorphus bremeri* sp. nov. The systematic position is discussed.

Zusammenfassung

Zwei neue Arten der Gattung *Mesomorphus* SEIDLITZ, 1893 aus Thailand, Burma, Indien und Pakistan werden beschrieben und abgebildet: *Mesomorphus alleni* sp. nov. und *Mesomorphus bremeri* sp. nov. Ihre systematische Stellung wird besprochen.

Résumé

Deux nouveaux espèces habitant Thaïlande, Burma et India sont décrites et figurées: *Mesomorphus alleni* sp. nov. et *Mesomorphus bremeri* sp. nov. Leur appartenance au genre *Mesomorphus* SEIDLITZ, 1893 est discutée.

Introduction

Le genre *Mesomorphus* SEIDLITZ, 1893 a été révisé par KASZAB qui étudia les espèces africaines en 1963 et les représentants de la région orientale, à l'exception des espèces du continent australien, immédiatement après KASZAB (1963 a, b). Pendant l'étude des espèces africaines, dont la nombre de taxa à décrire dépasse certainement le nombre des espèces décrites, j'ai trouvé deux espèces nouvelles, d'un considerable intérêt, puisque certains caractères comme les protibies dentés de l'une et les protarses simples de l'autre, ne correspondent pas aux caractères systematiques typiques des mâles appartenant aux autres espèces décrites du genre. Ces taxons de la région orientale ne peuvent être inclus dans le cadre des espèces africaines et sa position systematique ne peut être définivement

établie qu'après l'étude des relations intertribales et génériques de toute la sub-famille des Opatrinae et très particulièrement des tribus présentant des espèces dont les mâles ont les protarses plus ou moins dilatés, c'est à dire les Pedinini et certains Opatrini.

Remerciements

Ce matériel m'a été généreusement confié par mes excellents collègues M. le Prof. Dr. Hans J. BREMER de l'Université de Heidelberg et Mr. Albert ALLEN, de Boise, Idaho.

Je veux bien les adresser mes remerciements, non seulement parce qu'ils ont bien voulu m'en communiquer ces matériaux, mais aussi parce qu'ils ont contribué avec beaucoup de commentaires et suggestions pendant mon travail en me fournissant d'utiles renseignements.

Mesomorphus alleni sp. nov. (Fig. 1-6, 13)

Dimensions: Long. 6,8 mm, Larg. 2,8 mm.

Cette espèce est le seul *Mesomorphus* connu aux protibias dentés chez les mâles. Caractère dimorphique fréquent chez les *Gonocephalum* SOLIER, 1834 mais unique chez les *Mesomorphus*. La sculpture du pronotum et des élytres, ainsi que les protarses nettement dilatés des mâles, indiquent qu'elle doit appartenir à ce dernier genre. L'aedeagus, très apomorphique, n'a pas de relation avec la type lanceolé, observé dans la plupart des espèces étudiées.

Corps brun foncé, avec les antennes, les pièces buccales, les pattes et le bord du pronotum rougeâtre. Tégument mat, d'un aspect faiblement soyeux. Tête aussi large que longue, l'epistome échancré en V très ouvert, sans vestiges d'échancrure clypéo-génale, les yeux plus gros que la joue devant l'oeil, séparés au front par une distance égale à 4 x la diamètre de l'oeil vu de dessus haut. Sculpture du fond du tégument très forte et rugueuse, formée par des fossettes granifères, profondes et contiguës, disparaissant sur le zone du vertex, cachée par le bord du pronotum qui devienne nettement granuleuse. Antennes n'atteignant pas la base du pronotum, le 3^e antennomère double de long que large, le 4^e plus court, les suivants 5^e, 6^e et 7^e sub-égaux, un peu plus longs que larges, mais devenant plus transverses, les suivants 8^e-10^e nettement transverses, mais décroissant en longueur, le dernier plus long que chacun des précédents, aussi large que long et tronqué à l'apex.

Pronotum transverse, le bord antérieur en courbe très ouverte, les angles antérieurs obtus, les postérieurs presque droits, les cotés en courbe très régulière, la base très sinuée de chaque côté, les zones latérales très explanées, le disque convexe, le fond du tégument fortement sculpté comme la tête, couvert de fossettes un peu oblongues, umbiliquées, profondes et confluentes, portant un gros granule, du quel naissent une soie jaunâtre, courbée vers l'arrière et aussi longue que la diamètre d'une grosse fossette.

Elytres sub-parallèles, mats, d'un aspect soyeux, les épaules obtuses, la gouttière élytrale invisible de dessus, les stries bien marquées, formées par des points gros et carrés, les intervalles peu convexes, au long de la suture, devenant plus convexes vers les cotés et vers le sommet, le 9^e très profondément carené, couverts de granules setifères, disposés en deux rangées irrégulières par intervalle. Chaque granule portant une soie courte et jaunâtre, courbée vers l'arrière, comme celles du pronotum et de la tête.

Face inférieure luisante, le mentum subpentagonal, pointu et échancré à la fois, au bord antérieur (fig. 6). Les yeux très gros, arrondis, à peine entamés par le canthone oculaire latéralement, séparés par une distance équivalente à deux fois le diamètre de l'oeil. Submentum faiblement ponctué. Goulet lisse, avec quelques rides obsolètes de chaque côté, d'une teinte rouge clair. Propleuras mats, par réticulation isodiamétrique, plus faiblement granulés que les zones du prosternum, l'apophysis prosternale étroite entre les

hanches, dilaté en lancette, impressionné de chaque côté et réfléchi en pointe vers l'arrière. Mesosternum mat, excavé et grossièrement ponctué, recevant l'apophysis du prosternum. Metasternum en pointe arrondie, excavé entre les hanches, fortement granulé et longitudinalement impressionné en arrière. Epipleures des élytres mats, raccourcis et granifères vers l'apex.

Abdomen fortement ponctué. Chaque point portant un granule duquel naît une soie claire, couchée vers l'arrière, ainsi longue que le diamètre de deux points réunis. L'apophysis du premier uro-sternite arrondie entre les hanches postérieures. L'uro-sternite anale rebordé.

Pattes dimorphiques: Les femurs subclaviformes chez les deux sexes, les tibias subdroits et plus minces que ceux-ci, très dimorphiques chez le mâle, avec une dent sur sa face inféro-interne (fig. 13). Les protarses dimorphiques, dilatés chez le mâle, les trois premiers protarsomères dilatés et munis d'une pubescence longue et dorée sur sa face inférieure, simples chez la femelle. L'onychium toujours aussi long que les articles réunis.

Caractères sexuels secondaires: Outre les différences dimorphiques des protibias, le mâle présente les trois premiers uro-sternites abdominaux fortement impressionnés au milieu et l'uro-sternite anale nettement impressionné de chaque côté.

Aedeagus: Sans relation avec la plupart des espèces connues, en pointe paramérale arrondie, en forme de spatule et très sinué vu de profil (fig. 2-3).

Distribution géographique: Thaïland, Burma et Inde séptentrionale.

Derivatio nominis: Cette espèce est nommée d'après mon excellent collègue Mr. Albert ALLEN, Idaho, qui m'a envoyé le premier mâle (holotype).

Holotype: ♂, Thaïland, Chiang Doo, Chiang Mai, 15.IV.1994, Piaton LEKSANARU leg., rec. Albert ALLEN. (Naturhistoriska Riksmuseet, Stockholm).

Paratypes: Thaïland: Chang Thang, 24-27.IV.1991, J. HORAK leg. (2, coll. H.J. BREMER, Heidelberg = CB); Mae Hong Song, Bang Huai Po, 1600-2000 m h., 1-16.V.1991, J. HORAK leg. (54, CB); Bang Si Lang, 1200 m h., 1-6.V.1992, J. HORAK leg. (15, CB); Huai Sua Tao, 11-17.V.1992, J. STRAND leg. (1, CB); Nah Pha Kaab, 11-15.VI.1993, PACHOLATKO & DEMBICKY leg. (1, CB); Nupa ah, 7-8.V.1992, DEMBICKY leg. (1, CB); Kanchanaburi, 31.III.-1.IV.1994, J. HORAK leg. (1, CB). - Burma: South East (sans autre indication), 10.V.1990, STEINKE leg. (1 ♂, coll. de l'auteur = CA). - India: Madhya Pradesh, 6 km au Nord de Bhopal Sandi Stupa, 14.VI.-12.VII.1992, J. CORNELL leg. (1 ♀, CA); Uttar Pradesh, New Delhi, 12.VIII.1992, J. CORNELL leg. under bark ex dung (1 ♀, CA).

Mesomorphus bremeri sp. nov. (Fig. 8-12)

Dimensions: Long. 4,3 mm, Larg. 2 mm.

Petite espèce très caractérisée parmi les *Mesomorphus* par les protarses simples chez les mâles et la pubescence des élytres, arrangée formant une seule rangée régulière sur chaque intervalle, comme chez les *Scleropatrum* REITTER, 1890. Elle manque la ligne luisante, lisse au pronotum qui caractérise les espèces appartenant à ce genre et présente la sculpture pronotale de certains *Mesomorphus*, comme par exemple *M. feai* KASZAB, 1963 consistante en fossettes granifères presque hexagonales. L'aedeagus est d'un type très fréquent chez les *Mesomorphus*. De ces faits ainsi que de l'habitus semblable à *M. feai*, l'on peut conclure qu'elle appartient bien à ce genre, malgré les protarses simples chez le mâle.

Brun rougeâtre, très luisant, avec les antennes, pièces buccales et pattes plus claires. Normalement ailé.

Tête transverse, l'épistome en U très ouvert, laissant voir le gros labre coriacé, d'une teinte claire, les yeux très facettés, plus gros que la joue devant l'œil, séparés au front par

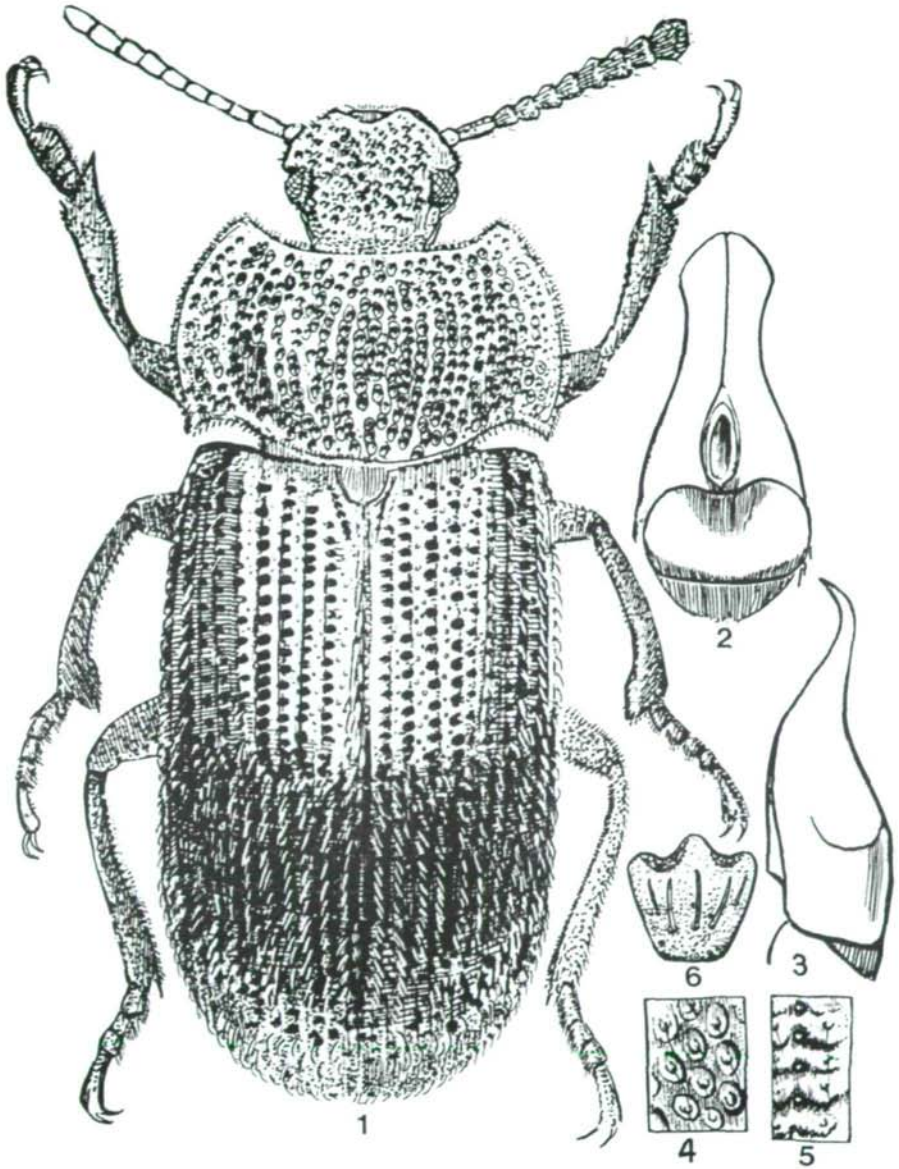


Fig. 1-6, 13. *Mesomorpha alleni* sp. nov.: 1) habitus; 2) aedeagus en vision dorsale; 3) id. de profil, la face dorsale à droite; 4) sculpture du pronotum; 5) id. des élytres; 6) mentum; 13) protibia droite en face inferieure.

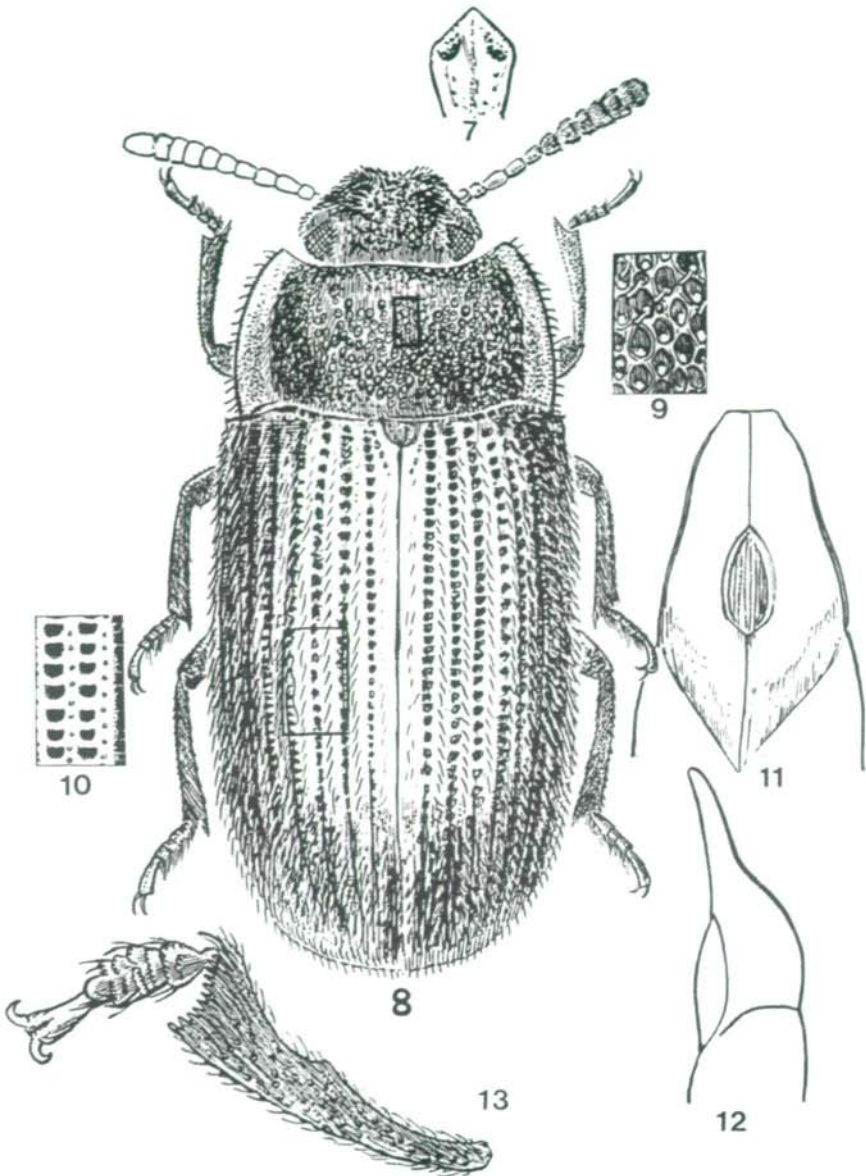


Fig. 8-12: *Mesomorphus bremeri* sp. nov.: 7) mentum; 8) habitus; 9) sculpture du pronotum; 10) id. des élytres; 11) aedeagus en face dorsale; 12) id. profil, la face dorsale à droite.

une distance supérieure à 4 x le diamètre de l'oeil en vision dorsale, surmontés par une faible crête supraorbitale. Il n'y pas d'échancrure clypéo-génale, mais une faible sinuosité supra-antennaire. Antennes n'atteignant pas la base du pronotum, le 3^e antennomère presque double de long que large, le 4^e plus court, les suivants 5 et 6 sub-égaux mais un peu plus courts, presque aussi larges que longs, le 7^e et 8^e sub-égaux, transverses, un peu plus larges que longs, le 9^e et 10^e devenant plus larges et transverses et formant massue avec le dernier qui est plus long et acuminé-tronqué à l'apex.

Pronotum transverse, double de large que long, le bord antérieur en courbe très ouverte, les angles antérieurs et postérieurs émoussés, les zones latérales très explanées, les cotés en courbe régulière, la largeur maxime à la base, celle-ci sinuée de chaque côté, le disque très convexe et soulevé par rapport aux cotés. Integument sculpté comme la tête mais plus fortement sillonné par fossettes sub-héxagonales contiguës, portant un granule setifère du quel naissent une soie jaunâtre, courbée vers l'arrière.

Elytres subparallèles, en ovale, convexes, 1,5 x plus longs que larges, les épaules marquées, droites, la gouttière latérale invisible en vision dorsale, les stries bien marquées, formées par des points gros, carrés, densément disposés, les intervalles non convexes, sauf le 9^e et sur la partie apicale, portant des granules setifères arrangés en une seule lignée régulière par intervalle.

Zone inférieure luisante, grossièrement ponctuée, chaque point portant un granule donnant naissance à un cil plus fin que les soies du dos, clair et couché vers l'arrière, aussi long que l'espace du centre au centre entre deux points. Mentum carené au milieu et pointu (fig. 7). Pattes sans particularités, les protarses simples et couverts sur sa face inférieure d'une pubescence dorée, comme chez les femelles.

Aedeagus avec la pointe des paramères tronquée (fig. 11).

Caractères sexuels secondaires: Non discernibles chez les mâles étudiés, jusqu'au point d'impossibiliter la séparation à simple vue des deux sexes.

Distribution géographique: Thaïlande et Inde septentrionale.

Derivatio nominis: Dédié à mon excellent collègue, M. le Prof. Dr. Hans J. BREMER, éminent spécialiste des Tenebrionidae.

Mesomorphus bremeri sp. nov. représente un cas très curieux de convergence avec le taxon précédent, avec lequel il partage des caractères plésiomorphiques comme les yeux à peine antamés par le canthon oculaire et d'autres apomorphiques comme la forte sculpture du pronotum et le faciès, qui est malgré des différences, comme les dimensions plus réduites, les élytres luisants et les pattes simples, très similaire.

Holotype: ♂, Thaïlande, Mae Hong Son, Bang Huai Po, 1600-2000 m h., 9-16.V.1991, J. HORAK leg. (Déposé au Zoologische Staatssammlung, München).

Paratypes: Thaïlande: Même provenance (55, CB); 5, coll. ALLEN (Idaho); Mae Hong Son, Ban Si Lang, 1-8.V.1992, 1200 m h., J. HORAK leg. (10, CB); Choh Thong, 24-27.IV.1991, J. HORAK leg. (2, CB; 1 CA); Mae Hong Son, Huai Sua Tao, 11-17.V.1992, J. STRAND leg. (1, CB); Chiang Dao, Chiang Mai, 16.IV.1994, Piston LERSANASU leg., rec. Albert ALLEN (1 ♂, CA); 3 exemplaires, même provenance (déposés au Naturhistoriska Riksmuseet, Stockholm). - India: Uttar Pradesh, New Delhi, 12.VIII.1992, J. CORNELL leg. (9, CA). - Pakistan: Islamabad, Rawal Lake, 26.IV.1984, J. ZOIA (4, Transvaal Museum, Pretoria).

References

- KASZAB, Z. - 1963 a. Angaben zur Kenntnis der Tenebrioniden des Tschadsee Gebietes, nebst einer Revision der Afrikanischen *Mesomorphus*-Arten. - *Rev. Zool. Bot. Afr.* 67 (3-4): 341-387.
- KASZAB, Z. - 1963 b. Key of oriental and palaeartic species of genus *Mesomorphus* SEIDLITZ (Col. Tenebrionidae). - *Acta Zool. Hung.*: 334-338.
- SEIDLITZ, G. von - 1893 (1898). *Naturgeschichte der Insekten Deutschlands von ERICHSON, KRAATZ, KIESENWETTER, etc. die Tenebrioniden von G. v. SEIDLITZ.* Berlin.

Author's adresse:
Julio FERRER
Stora Hundsgata 631
S-13664 Haninge
Sweden

Druck, Eigentümer, Herausgeber, Verleger und für den Inhalt verantwortlich:
Maximilian SCHWARZ, Konsulent für Wissenschaft der O.Ö. Landesregierung,
Eibenweg 6, A-4052 Ansfelden
Redaktion: Erich DILLER, ZSM, Münchhausenstrasse 21, D-81247 München, Tel. (089) 8107-159
Fritz GUSENLEITNER, Lungitzerstrasse 51, A-4222 St. Georgen / Gusen
Wolfgang SCHACHT, Scherrerstrasse 8, D-82296 Schöngeising, Tel. (089) 8107-146
Erika SCHARNHOP, Himbeerschlag 2, D-80935 München, Tel. (089) 8107-102
Johannes SCHUBERTH, Bauschingerstrasse 7, D-80997 München, Tel. (089) 8107-160
Emma SCHWARZ, Eibenweg 6, A-4052 Ansfelden
Thomas WITT, Tengstrasse 33, D-80796 München
Postadresse: Entomofauna (ZSM), Münchhausenstrasse 21, D-81247 München;
Tel. (089) 8107-0, Fax (089) 8107-300

ZOBODAT - www.zobodat.at

Zoologisch-Botanische Datenbank/Zoological-Botanical Database

Digitale Literatur/Digital Literature

Zeitschrift/Journal: [Entomofauna](#)

Jahr/Year: 1997

Band/Volume: [0018](#)

Autor(en)/Author(s): Ferrer Julio

Artikel/Article: [Deux nouveaux Mesomorphus de la région Orientale \(Coleoptera, Tenebrionidae, Opatrini\). 73-79](#)