

# Entomologische Nachrichten und Berichte

# Entomologische Nachrichten

Herausgegeben in Gemeinschaftsarbeit zwischen dem Staatlichen Museum  
für Tierkunde Dresden und dem Bezirksfachausschuß Entomologie Dresden  
des Deutschen Kulturbundes

Band 10

Dresden, am 29. Juli 1966

Nr. 7

## Auf alten und neuen Sammelpfaden durch die Mark Brandenburg (Lep.)

E. HAEGER, Glienicke

Nichts kann den Einfluß des Wetters auf den Insektenflug während des Vegetationsjahres 1965 besser veranschaulichen, als der Vergleich des Anflugs der Arten 1964 und 1965 in meiner Anflugkabine in Glienicke: April 29 15, Mai 159 : 96, Juni 278 223, Juli 318 265, August 202 198, September 116 91, Oktober 58 31 und November 12 : 9; Gesamtverhältnis 505 371. Besonders katastrophal wirkte sich das Wetter im Juli aus, der mit einer Durchschnittstemperatur von 15,7 °C — das sind 2,4 °C unter normal — sehr kühl, dafür aber mit 85 mm Niederschlägen (Juli 1964 nur 5 mm!) sehr regenreich war. Dazu wieder ein registrierter Lichtanflug: 1964 19 700 und 1965 3 900 Stück angeflogener Falter während des Monats Juli. Dennoch kann ich auf 1965 als eines meiner bewegtesten, schönsten und erfolgreichsten Sammeljahre zurückblicken. Die Ergebnisse soll der nachfolgende Bericht, der drei neue Arten für die Mark, darunter zwei sogar neu für Ostelbien, bekanntgeben.

**G l i e n i c k e** (Lit. 3–6): In 124 Sammelnächten von April bis November flogen 371 Arten mit rund 12 500 Faltern an. U. a. kamen hierbei folgende Arten zum Licht: *H. milhauseri* F. 2 ♀, *Gl. crenata* ssp. *vertunea* DERENNE 1 ♂, *D. erminea* ESP. 1 ♂, *D. trimacula* ESP. 15, *Br. algae* F. 23, *C. celsia* L. 9, *S. büttneri* HERG. 1 ♀, *C. citrago* L. 2, *C. cervicalis* SCOP. 1 ♀, *Br. notha* HB. 3 sowie ein Exemplar der Pyralide *Ostrinia palustralis* HB.

**K r e u z b r u c h** (Kreis Oranienburg) (Lit. 6): Dieser Ort wurde zweimal aufgesucht, um die Populationsdichte von *Arg. aphirape* HB. und *daphne* SCHIFF. zu kontrollieren. Unter den noch in Anzahl fliegenden Faltern fing ich die seltene *f. conjuncta* TUTT., bei der die 2. und 3. Fleckenreihe in Längsstriche zusammengelassen sind.

**S a u e n** (Kreis Beeskow) (Lit. 3, 5, 6): Der mir von Forstmeister H. BIER erteilte dreijährige Forschungsauftrag (1963 bis 1965) wurde abgeschlossen mit 465 Arten: 56 Tagfalter, 16 Bären, 3 Spinner, 7 Schwärmer, 3 Sackträger, 2 Bohrer, 195 Eulen und 140 Spanner. Erwähnenswert sind hiervon: *R. albula* SCHIFF., *C. senex* HB., *L. pallifrons* Z. 2, *D. fascelina* L., *Th. pini* TR. 1 ♂, *G. quercifolia* ESP., *D. pini* L., *Dr. curvatula* BKH., *C. glau-*

*catus* SCOP. 3, *St. fagi* L., *Gl. crenata* ESP. 2, *Dr. trimacula* ESP., *N. phoebe* SIEB., *P. anachoreta* F., *P. ridens* F. 1, *F. betulina* Z., *Z. pyrina* L., *H. sylvinus* L., *Br. palliata* BKH. 3, *Br. algae* F. 8, *Eu. obelisca* SCHIFF., *Agr. polygona* F. 6, *Rh. ravida* SCHIFF., *Rh. umbrosa* HB., *Rh. praecox* L., *C. sobrina* BSD. 1, *Or. caecimacula* SCHIFF., *M. oxalina* HB. 1, *Tr. orbona* (') HUFN., *P. serena* SCHIFF., *H. compta* SCHIFF., *Tr. albicolon* HB., *X. conspicillaris* L., *M. populi* STRÖM. 4, *S. obsoleta* HB., *C. fraudatrix* EV., *C. absinthii* L. 1, *C. celsia* L. 2, *Cr. gemmea* TR. 4, *A. lychnidis* F., *C. aurago* F., *C. gilvago* ESP., *C. ocellaris* BKH., *P. hepatica* HB. 1, *P. unanimus* TR., *P. scolopacina* ESP., *O. fasciuncula* HAW., *Cr. furva* HB., *S. fissipuncta* HAW., *El. selini* BSD., *Ps. venustula* HB., *Hyd. petasitis* DBL. 11 ♂, *Ip. retusa* L., *Ip. subtusa* F., *Rh. lutosa* HB., *S. büttneri* HERG. 2, *Ar. phragmitidis* HB., *Ar. pygmina* HAW., *Ar. dissoluta* TR. (Nominatform) 1, *P. noctualis* HB., *L. deceptoria* SCOP., *Ev. candidula* SCHIFF., *S. revayana* SCOP. 1, *C. elocata* ESP. 2, *Ph. confusa* STEPH., *Chr. moneta* F., *Ae. emortualis* SCHIFF. 1, *Sc. marginepunctata* GOEZE, *Sc. nigropunctata* HUFN., *L. farinata* HUFN., *C. fulvata* FORST., *C. polygrammata* BKH. 2, *S. procellata* SCHIFF., *C. galiata* SCHIFF., *C. bifaciata* HAW., *C. flavofasciata* THNBG., *Eup. tenuiata* HB., *Eup. mildefoliata* RÖSSL. 2, *Eup. virgaureata* DBL., *H. corticata* SCHIFF. 1, *Bapta distinctaria* HB., 5. 8. 2 ♂ (neu!), *En. fuscantaria* STEPH., *B. rhomboidaria* SCHIFF., *B. secundaria* ESP. 3 und *N. fasciolaria* HUFN.

Spreewald (Jugendherberge Lübben, NSG Ellerborn, Jugendherberge Byhleguhre, NSG Luchsee) (Lit. 3–6): Auf 13 Exkursionen seit 1963 wurden 423 Arten beobachtet, darunter *C. lycaon* ROTT., *Ap. iris* L. 1, *Ap. ilia* SCHIFF. 2, *V. polychloros* L., *Z. quercus* L. 2, *Z. betulae* L., *Chr. dispar rutilus* WERNB. m., *Ev. argiades* PALL. 2 ♀, *L. amanda* SCHN., *Th. tages* L. 3, *Pr. pruni* SCHIFF., *Zyg. ephialtes* L. (Nominatform) 2, *Dys. ancilla* L. 2, *R. albula* SCHIFF., *R. strigula* SCHIFF., *C. centonalis* HB. 1, *C. senex* HB., *P. obtusa* HS. 2, *Rh. purpurata* 1 ♂, *L. coenosa* HB. 12 Rp. = 12 ♀, *G. quercifolia* ESP. 2, *Dr. curvatula* BKH., *Ach. atropos* L. 1 ♀, *St. fagi* L., *Dr. querna* F. 4, *Dr. trimacula* ESP., *N. anceps* GOEZE, *N. phoebe* SIEB., *Phr. castanea* HB. 6, *H. humuli* L. 1 ♀, *Ars. albovenosa* GOEZE 2, *Acr. strigosa* F. 1, *Acr. cuspis* HB. 2, *Acr. menyanthidis* VIEW 10, *Cr. ligustri* F. 3, *Br. divisa* ESP. 2, *Br. palliata* BKH. 1, *Br. algae* F. m., *Eu. obelisca* SCHIFF., *Rh. candelarum* STGR. 1, *Rh. molothina* ESP. 12, *Rh. praecox* L., *C. leucographa* SCHIFF. 1, *M. oxalina* HB. 2, *Tr. orbona* HUFN., *P. splendens* HB., *Apl. tinctoria* BRAHM., *Tr. albicolon* HB., *X. conspicillaris* L., *M. opima* HB., *H. l-album* L., *S. pudorina* SCHIFF., *Cr. adusta* ESP., *Atethmia xerampelina* HB. (Lit. 5) 50 F. (neu für die Mark und Ostelbien), *C. aurago* F., *C. gilvago* ESP., *P. ophiogramma* ESP., *O. fasciuncula* HAW., *O. haworthi* CURT. 40, *Cr. furva* HB., *S. fissipuncta* HAW., *P. minima* HAW. 1, *Ath. palustris* HB. 1, *Ps. venustula* HB., *Ap. lucens* FRR. 3, *Ip. retusa* L., *Ip. subtusa* F., *C. pyralina* SCHIFF. *Phr. nexa* HB. 2, *Rh. lutosa* HB., *Ar. fluxa* HB., *Ar. pygmina* HAW., *Arch. dissoluta arundineti* SCHMIDT 1, *N. maritima* TAUSCH 1, *P. noctualis* HB., *Eus. olivana*

SCHIFF., *Eus. candidula* SCHIFF., *Hyl. bicolorana* FUESSL., *Ph. pulchrina* HAW., *Ph. confusa* STEPH., *C. salicalis* SCHIFF., *Sim. rectalis* EV 1, *H. cribrumalis* HB., *Sc. marginipunctata* GOEZE, *Sc. nigropunctata* HUFN., *St. ochrata* SCOP., *St. fuscovenosa* GOEZE, *Sc. humiliata* HUFN., *An. efformata* GUEN. 2, *C. fulvata* FORST., *C. cuculata* HUFN., *C. polygrammata* BKH. 1, *C. galiata* SCHIFF., *C. furcata* THNBG., *Eup. subnotata* HB. 1, *Eup. hyperboreata* STGR. 1, *C. virgaureata* DBL., *Abr. grossulariata* L. 1, *N. fasciolaria* HUFN., *Sem. artesiaria* SCHIFF. 8 (Z. e. o.), *P. strigilaria* HB.

Weißwasser (NSG Altteich, NSG Urwald, Fö. Sprey) (Lit. 3, 6): Seit 1963 sammelte ich 19mal in dieser herrlichen Wald- und Heidelandschaft. Das Ergebnis waren 424 festgestellte Schmetterlingsarten: 57 Tagfalter, 17 Bären, 39 Spinner, 7 Schwärmer, 3 Sackträger, 1 Bohrer, 172 Eulen und 128 Spanner, darunter u. a. *P. podalirius* L. v., *S. alcyone* SCHIFF., *Ep. tithonus* L. 1 ♀, *Ep. lycaon* ROTT., *V. antiopa* L., *Z. quercus* L., *Chr. alciphron* ROTT., *Ev. argiades* PALL. 2 ♂, *L. amanda* SCHN., *Th. tages* L., *H. morpheus* PALL., *P. palaemon* PALL., *Ad. acteon* ROTT. 2, *N. cuculatella* L., *C. senex* HB., *Rh. purpurata* L. F. u. R., *D. fascelina* L., *P. populi f. albomarginata* HEYNE 1 ♂, *O. pruni* L., *D. erminea* ESP. 1, *St. fagi* L., *Gl. crenata* ESP., *Dr. querna* F. 6, *Dr. trimacula* ESP., *N. anceps* GOEZE, *N. phoebe* SIEB., *P. fluctuosa* HB. 2, *C. cossus* L. 1, *P. coenobita* ESP. 2, *Acr. abscondita* TR., *Agr. cinerea* SCHIFF., *Rh. candelarum* SIGR. 3, *Rh. molothina* ESP. 32, *Rh. praecox* L., *C. sobrina* BSD. 8, *Tr. janthina* SCHIFF., *Tr. orbona* HUFN., *P. aliena* HB., *P. serena* SCHIFF., *Tr. albicolon* HB., *C. fraudatrix* EV., *P. ophiogramma* ESP., *O. fasciuncula* HB., *O. bicoloria* VILL., *Er. juvenina* CR. 1, *L. rectilinea* ESP. 1, *Ath. palustris* HB. 2 ♂ 1 ♀, *Ar. fluxa* HB., *Ar. pygmina* HAW., *P. tenebrata* SCOP., *L. deceptor* SCOP., *Eus. olivana* SCHIFF., *Ph. pulchrina* HAW., *Ph. confusa* STEPH., *C. salicalis* SCHIFF., *Sc. nigropunctata* HUFN., *Sc. decorata* SCHIFF. 1, *St. fuscovenosa* GOEZE, *St. humiliata* HUFN., *Lyth. purpuraria* L. 1, *Orth. moeniata* SCOP., *C. fulvata* FORST., *C. variata* SCHIFF., *C. cuculata* HUFN., *C. flavofasciata* THNBG., *C. fuscata* THNBG., *Eup. intricata* ZETT., *Eup. lariciata* FRR. 1, *Ell. fasciaria* L., *G. bidentata* CL. 2, *P. hippocastanaria* HB., *Gn. obscurata* SCHIFF., *N. fasciolaria* HUFN., *P. strigilaria* HB.

Damit haben die obengenannten Gebiete — außer Glienicke — einen gewissen Abschluß gefunden.

Meine Hauptsammelgebiete 1965 lagen aber an der äußersten Ost- und Westgrenze der Mark: die Oderhänge bei Lebus (Frankfurt/Oder) und Rathenow mit Umgebung.

Auf das Naturschutzgebiet „Adonisröschenhänge“ bei Lebus wurde ich durch einen Aufsatz von F. ZUMPT (Lit. 10) aufmerksam, der dieses Gebiet als ein Insektendorado schilderte, das in seiner üppigen und artenreichen Flora große Ähnlichkeit mit dem bekannten, heute zur VR Polen gehörenden NSG „Bellinchen“ hat. Steil fällt die Lebuser Platte, unter-

brochen von scharf eingeschnittenen, schluchtartigen Tälern, nach Osten zur Oder ab. Frei von Baumwuchs, tragen die Hänge einen steppenartigen Charakter, welcher nur stellenweise durch Schleen und Weißdorn unterbrochen wird. Die Bodenbeschaffenheit, die von großer Bedeutung für die Zusammensetzung der Tier- und Pflanzenwelt ist, zeigt eine reiche Mannigfaltigkeit; es finden sich alle Übergänge vom grobkörnigen Kieselsand bis zum Geschiebemergel.

Auch das Falterverzeichnis von Frankfurt/Oder von HERRMANN (Lit. 8) mit 645 Arten, das über 6 Jahrzehnte zurückliegt, trug dazu bei, dieses Gebiet näher kennenzulernen.

Vom 19. 7. bis 24. 9. war ich 6mal mit Netz und Mischlichtlampe in diesem Naturschutzgebiet und konnte 241 Arten registrieren: 31 Tagfalter, 10 Bären, 24 Spinner, 6 Schwärmer, 2 Bohrer, 104 Eulen und 64 Spanner. Bemerkenswerte Arten sind: *Z. minima* FUESSL., *L. astrarche* BGSTG., *L. coridon* PODA, *Zyg. pimpinellae* GUHN, *Zyg. achillae* ESP., *Zyg. loniceriae* SCHEV., *Zyg. ephialtes f. peucedani* ESP., *L. griseola* ZINK., *Arct. caesarea* GOEZE 1 Rp., *Rh. purpurata f. immaculata* FUCHS 1 ♂, *G. quercifolia* ESP., *C. glaucatus* SCOP., *C. euphorbiae* L. F. u. Rp., *C. bicuspis* BKH. 3, *Phr. castanea* HB. 4, *H. sylvinus* L., *Br. palliola* BKH. 1, *Br. algae* F. 1, *Eu. aquillina* SCHIFF. 3, *Agr. crassa* HB. 5 ♂ 1 ♀, *Rhyacia ditrapezium* BKH. 6 ♂ (neu für die Mark), *Tr. orbona* HUFN., *Tr. albicolon* HB., *H. l-album* L., *C. argentea* HUFN. 1, *C. fraudatrix* EV., *Am. lychnidis* F., *At. xerampelina* HB. 1 ♂ (2. Fundstelle in der Mark und Ostelbien; 1. Fundstelle Spreewald 1964), *C. affinis* L. 1, *C. pyralina* SCHIFF., *Eus. candidula* SCHIFF., *T. luctuosa* ESP., *E. vernana* HB. 1, *C. elocata* ESP. 2, *Ph. confusa* STEPH., *Sc. ornata* SCOP., *C. cuculata* HUFN., *Eup. millefoliata* ROESSL. 3, *Eup. subnotata* HB. 1, *corticata* SCHIFF. 1, *Cr. elinguaris* L. 1, *N. fasciolaria* HUFN., *Ch. glarearia* THNBG. h.

Rathenow Die Veranlassung, an die äußerste Westgrenze der Mark zu gehen, war die sensationelle Mitteilung, daß *Chelis maculosa* GERN. seit 11 Jahren dort in Anzahl am Licht von dem Schrankenwärter H. REINELT gefangen wird. Das bereitwillige und lebenswürdige Entgegenkommen des jungen Entomologen HANS BLACKSTEIN und seiner Eltern gab mir Gelegenheit, dort selbst diese große Rarität kennenzulernen. In gemeinsamer Arbeit konnten wir 1965 insgesamt 408 Arten beobachten und registrieren. Eine Skizzierung des xerotherm-steppenartigen Charakters der Umgebung von Steckelsdorf (1 km nordöstlich Rathenow) wurde kürzlich von mir veröffentlicht (Lit. 7), so daß ich darauf hier nicht näher einzugehen brauche. Nur die Leuchtstelle an der Försterei Fenn (5 km östlich von Rathenow) im Havelländischen Luch ist ein Mischwald mit bruchigen Stellen in der Nähe des Naturschutzgebietes „Rodewaldsche Luch“.

Bemerkenswert sind folgende Arten: *Ap. crataegi* L. h., *Th. w-album* KNOCH h., *Chr. dispar rutilus* WERNB. m., *L. coridon* PODA h., *P. silvinus* KNOCH h., *Zyg. meliloti* ESP., *R. albula* SCHIFF., *C. senex* HB. 3, *L. de-*

*plana* ESP. 2, *L. pallifrons* ZETT. 1, *Chelis maculosa* GERN. 11 ♂  
 1 Rp. = 1 ♂ (neu für die Mark und Ostelbien), *Arct. caesarea* GOEZE  
 3, (*Arct. hebe* L. 1 ♂ 1961), *Hyp. jacobaea* L. 1 ♂, *L. coenosa* HB. 1 ♂, *G.*  
*populifolia* ESP. 3, *C. glaucatus* SCOP. h., *C. gallii* ROTT. 1, *C. bicuspis*  
 BKH. 3, *Gl. crenata* ESP. 1, *Dr. querna* F. 18 (noch bis 22. 8.), *Dr. trimac-*  
*cula* ESP., *N. anceps* GOEZE, *N. phoebe* SIEB., *P. anachoreta* F., *C. cossus*  
 L. 1, *H. sylvinus* L., *Ars. albovenosa* GOEZE 1, *Arc. cuspis* HB. 1, *Br. di-*  
*visa* ESP. 1, *Br. palliola* BKH. 2, *Eu. obelisca* SCHIFF., *Agr. cinerea*  
 SCHIFF., *Agr. polygona* F., *Rh. brunnea* SCHIFF., *Rh. umbrosa* HB., *Rh.*  
*praecox* L. 1, *C. sobrina* BSD. 1, *Orth. caecimacula* SCHIFF., *Ep. lino-*  
*grisea* SCHIFF. 2, *Tr. janthina* SCHIFF., *Tr. orbona* HUFN., *P. aliena*  
 HB. 1, *P. serena* SCHIFF., *H. reticulata* VILL., *Tr. albicolon* HB., *M. po-*  
*puli* STRÖM., *H. turca* L., *H. l-album* L. 1, *S. straminea* TR. 1, *S. obsoleta*  
 HB., *S. pudorina* SCHIFF., *C. fraudatrix* EV *C. chamomillae* SCHIFF. m.,  
*Ap. lutulenta* f. *aterrima* WARN. 1, *C. celsa* L. v., *Cr. gemmea*  
 TR., *Dr. protea* BKH., *C. lychnidis* F., *C. ocellaris* BKH. v., *C. citrago* L. v.,  
*P. scolopacina* ESP., *P. ophiogramma* ESP., *Ol. fasciuncula* HAW., *Ol. bi-*  
*coloria* VILL., *Cr. furva* HB., *P. minima* HAW. 1, *Ps. venustula* HB., *Ip.*  
*subtusa* F., *C. pyralina* SCHIFF., *Rh. lutosa* HB., *S. büttneri* HERG. 1,  
*Ar. phragmatidis* HB. v., *Ar. fluxa* HB., *P. noctualis* HB., *L. deceptor*  
 SCOP., *Eus. olivana* SCHIFF., *Pl. luctuosa* ESP. v., *S. revayana* SCOP. 1,  
*H. bicolorana* FUESSL., *Ph. confusa* STEPH., *Chr. moneta* F. 1, *C. salicalis*  
 SCHIFF. 1, *H. cribrumalis* HB. v., *Br. notha* HB. 4, *H. chrysoprasaria*  
 ESP. 2, *Sc. marginepunctata* GOEZE, *St. fuscovenosa* GOEZE, *St. humiliata*  
 HUFN., *An. efformata* GUEN. 1, *C. cuculata* HUFN. v., *C. blandiata*  
 SCHIFF. v., *Chl. coronata* HB. 1, *Crocallistuscariaria* BKH. 3 ♂  
 2 ♀ v. 5. 9. bis 20. 10. (nicht wie LAMPERT, SEITZ, SPULER im Juli) (neu  
 für die Mark und Ostelbien), *Cr. elinguaris* L. v.

Beide neuen Sammelgebiete (Lepus und Rathenow) sind so interessant,  
 vielseitig und reich in der Zusammensetzung ihrer Fauna, daß sie mich  
 noch manches Jahr in ihren Bann schlagen werden. 1965 war ich 32mal mit  
 Rucksack und Koffer in allen vier Winden ein „Wanderer in der Mark“.

## Literatur

- 1) BARTEL-HERZ (1902): Handbuch der Großschmetterlinge des Berliner  
 Gebietes, Berlin.
- 2) CHAPPIUS, U. v. (1942): Veränderungen in der Groß-  
 schmetterlingsfauna der Prov. Brandenburg bis zum Jahre 1938, D. E.  
 Ztschr., H. 1—4.
- 3) HAEGER, E. (1964): Entomologische Notizen 1963, Mitt.  
 d. DEG, H. 3, S. 47—48.
- 4) HAEGER, E. (1965): *Semiothisa artesiaria* SCHIFF.,  
 Ent. Nachr. H. 1, S. 4—5.
- 5) HAEGER, E. (1965): Neufunde in der märk-  
 ischen Großschmetterlingsfauna, Mitt d. DEG, H. 3, S. 44.
- 6) HAEGER, E.  
 (1965): Ein Beitrag zur märkischen Großschmetterlingsfauna 1964, Ent. Ber.  
 (Berlin), H. 2, S. 28—31.
- 7) HAEGER, E. (1966): *Chelis maculosa* GERN.,  
 eine Entdeckung für die märkisch-ostelbische Großschmetterlingsfauna,  
 D. E. Ztschr. N. F. Bd. 13, H. 1—3, S. 263—272.
- 8) HERRMANN, E. (1904):  
 Die Schmetterlingsfauna von Frankfurt a. d. O., Helios 21, Frankfurt,  
 S. 130—169.
- 9) RICHERT, A. (1965): *Bapta distincta* H. S. in der Mark ge-

funden, Ent. Nachr. S. 13. 10) ZUMPT, F. (1931): Das Schutzgebiet Lebus a. O., ein Insektendorado (Col.), Natur- u. Naturschutz i. Berlin u. Brandenburg, H. 7, S. 220—226.

Anschrift des Verfassers: Erich Haeger, 1405 Glienicke Nb., Scheringerstr. 5

## Zur Verhaltensweise von Großlibellen

K. O. FRÖHLICH, Stollberg

Fast jeder Tümpel oder Teich beherbergt die unscheinbaren trägen Larven der Libellen, aus denen Jahr für Jahr — von Mai bis Oktober — die großen, bunten Insekten schlüpfen, die mit ihren leuchtenden Farben und ihrem eleganten Flug immer wieder aufs neue die Aufmerksamkeit des interessierten Naturfreundes erregen. Verfügt man über genügend Muße und hat man darüber hinaus noch das Glück, Libellen einer Art zu finden, deren Geschlechter sich durch auffällige, äußerlich gut sichtbare Farbmerkmale leicht unterscheiden, dann lassen sich ohne allzugroße Mühe recht interessante Verhaltensstudien treiben. Erleichtert wird die Verfolgung und Erkennung der Tiere durch einen guten Feldstecher; die notwendige Fertigkeit in dessen Handhabung für diesen speziellen Zweck stellt sich nach einiger Übung rasch ein. Um das „Auf- und Abtanzen“ des Bildes zu verhindern, empfiehlt es sich, das Fernglas an einen Baumstamm oder einen anderen festen Gegenstand anzulehnen und darüber hinaus unter Ausnützung der örtlichen Verhältnisse einen Beobachtungsplatz zu wäh-

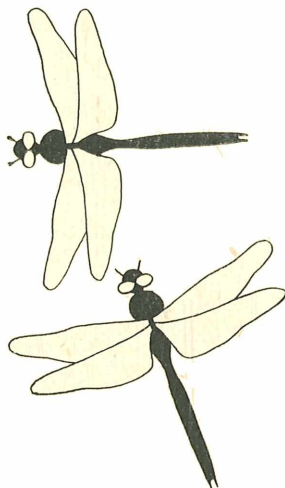


Abb. 1a: Angriff Anflug von unten. Eindringling oben, Revierlibelle unten.

# ZOBODAT - [www.zobodat.at](http://www.zobodat.at)

Zoologisch-Botanische Datenbank/Zoological-Botanical Database

Digitale Literatur/Digital Literature

Zeitschrift/Journal: [Entomologische Nachrichten und Berichte](#)

Jahr/Year: 1966

Band/Volume: [10](#)

Autor(en)/Author(s): Haeger Erich

Artikel/Article: [Auf alten und neuen Sammelpfaden durch die Mark Brandenburg \(Lep.\)  
89-94](#)