

G. PETERSEN und R. GAEDIKE, Eberswalde

Beiträge zur Insektenfauna der DDR: Lepidoptera, Nachträge III (*Epermeniidae*, *Tineidae*, *Acrolepiidae*, *Crambidae*, *Pyralidae*, *Pyraustinae*, *Scopariinae*)

Summary Collecting records and unidentified material from various collaborators together with the results of their own field work are summarized by the authors to an addition containing dates and localities worth to be mentioned as remarkable to the knowledge of families dealt with since the publication of the referable groups in the series "Contributions to the insect fauna of the GDR" and addition no. I respectively.

Резюме Авторы соединяют в дополнении списки места находки и посылки с таксономическо неопределенным материалом различных сотрудников вместе с результатами собственной экскурсионной деятельности. В дополнении входят все важные данные и места находки излагаемых семейств с появления соответствующих разработок в серии «Вклады к фауне насекомых ГДР» или в его первом дополнении.

Die ersten Nachträge zu den Bearbeitungen erschienen 1975 (Ent. Berichte 1975, p. 75–79) für die Tineidae, Epermeniidae und Acrolepiidae und 1978 (Ent. Berichte 1978, p. 111–114) für die Coleophoridae.

Durch Materialeinsendungen, Auswertung von Fundlisten und durch eigene Sammeltätigkeit sind weitere Ergänzungen angefallen, deren Publikation nicht nur das Bild abrunden, sondern auch dokumentieren soll, daß an der Vertiefung unserer Kenntnis über die Insektenfauna der DDR mit sichtlichem Erfolg und auf zunehmend breiterer Basis gearbeitet wird.

Allen Sammlern, die uns ihre Fangergebnisse zur Auswertung zur Verfügung stellten, sei an dieser Stelle herzlich gedankt.

Epermeniidae

(GAEDIKE, R., Beitr. Ent. 18, 300–310; 1968)

- p. 301: *Phaulernis dentella* (ZELLER, 1839)
RO: Karlsburg (SUTTER). Neufund für den Bezirk!
- p. 303: *Epermenia (Cataplectica) profugella* (STANTON, 1856)
MA: Hüttenrode (SUTTER)
- p. 303: *Epermenia (Epermenia) pontificella* HÜBNER, 1796
GE: Tautenburg, Zietsch, Flachsleite (FAULWETTER)
- p. 304: *Epermenia illigerella* (HÜBNER, 1810 bis 1813)
SU: Gerhardtsgereuth (SUTTER). Neufund für den Bezirk!

p. 305: *Epermenia (Calotripis) chaerophyllella* (GOEZE, 1776)

KMS: Jocketa (BUHR, BUHR, 1964). Neufund für den Bezirk!

DR: Bad Schandau (MÜLLER, BUHR, 1964); Heidenau (BUHR, BUHR, 1964)

p. 301: *Ochromolopis ictela* HÜBNER, 1810–13
HA: Wittenberg (EICHLER); Ochsenburg (SUTTER).

GE: Löberschütz, Tautenburg, Flachsleite, Gleisberg (FAULWETTER).

DDR 9, RO 4, SCH 0, NBG 4, PO 5, BLN 3, FR 1, CO 0, HA 7, MA 1, ERF 9, GE 4, SU 1, LPZ 2, KMS 2, DR 5

Literatur: BUHR, H., Sächsische Minen. Abh. Ber. Naturk.-Mus. Görlitz, 39, Nr. 3, 1–72; 1964.

Tineidae

(PETERSEN, G., Beitr. Ent. 19, 311–388, 1969)

p. 316: Tabelle 3

Aus dem Samt-Porling (*Inonotus hispidus*), gesammelt 8. III. 1980 an Esche bei Bad Kösen, züchtete Herr CONRAD/Gera im IV/V mehr als 100 Exemplare von Pilzmotten, zum größten Teil *N. granellus*, aber auch *N. cloacellus* (neben Mordelliden und Ichneumoniden).

p. 352: *Euplocamus anthracinalis* (SCOPOLI, 1763)

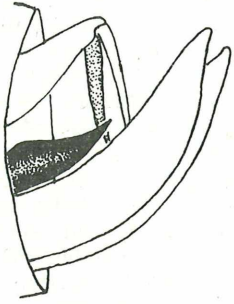
GE: 1 ♂, Saalfeld, leg. NICOLAUS
ERF: 1 ♀, Weimar, leg. STARK

- p. 354: *Morphaga choragella*
(DENIS & SCHIFFERMÜLLER, 1775)
[= *boleti* FABRICIUS 1777]
Änderung des Namens aus nomenklatorischen Gründen
RO: Karlsburg, Kr. Greifswald, 26. VI. 1975, leg. SUTTER
NBG: 1 ♀, Usadel, NSG Nonnenmühle, lux, 28. VII. 1981, leg. PETERSEN & GAEDIKE
HA: Pouch, Kr. Bitterfeld, aus Birkenporling, V 1973, leg. SUTTER
MA: 2 ♂♂, 2 ♀♀, Haldensleben, lux, VII. 1977/1979, leg. PETERSEN & GAEDIKE
DR: Dippelsdorf, Kr. Dresden. 22. VII. 1981
- p. 355: *Triaxomera fulvimitrella*
(SODOFFSKY, 1830)
RO: 2 ♂, Karlsburg, Kr. Greifswald, 5., 15. VI. 1982, leg. SUTTER, 1 ♀, Kösterbek b. Rostock, VI. 1982, leg. GAEDIKE
SCH: 3 ♀♀, Schwerin, Schelfwerder, VI. 1982, leg. PETERSEN, GAEDIKE & DEUTSCHMANN. Neufund für den Bezirk!
NBG: 5 ♂♂, 2 ♀♀, Hohenzieritz, Kr. Neustrelitz, NSG Zippelower Bachtal, VI. 1982, leg. PETERSEN & GAEDIKE
Alle genannten Exemplare wurden in dichten, relativ unberührten Laubwäldern mit starkem Anteil an Buchen gefunden. Die meist sehr gut erhaltenen Falter waren offenbar kurz vorher geschlüpft. Sie ließen sich durch kräftiges Treten auf die zahlreichen am Boden liegenden abgefallenen Äste aufscheuchen und setzten sich nach kurzem Flug in geringer Höhe an die nächststehenden Buchenstämme. Die Art ist offenbar nicht so selten, wie bisher angenommen. In geeigneten Biotopen lassen sich die Falter von Ende Mai bis Anfang Juli bei gezielter Suche durchaus finden.
- p. 355: *Triaxomera parasitella* (HÜBNER, 1796)
RO: 4 ♂♂, Karlsburg, Kr. Greifswald, 7.–13. VI. 1982, leg. SUTTER
SCH: 1 ♂, Schwerin, Schelfwerder, VI. 1982, leg. PETERSEN & GAEDIKE
NBG: Strasburg, VI. 1970, leg. KOPP
1 ♀, Hohenzieritz, Kr. Neustrelitz; NSG Zippelower Bachtal, VI. 1982, leg. PETERSEN & GAEDIKE
DR: 1 ♀, Gutttau, VI. 1980, leg. GAEDIKE
- p. 356: *Archinemapogon laterellus*
(THUNBERG, 1794)
NBG: 1 ♀, Hohenzieritz, Kr. Neustrelitz, NSG Zippelower Bachtal, VI. 1982, leg. PETERSEN & GAEDIKE. Neufund für den Bezirk!
HA: 1 ♀, Kyffhäuser, ex l. in Birkenporling, 25. V. 1912 (in coll. EICHLER)
- p. 357: *Nemaxera emortuella* (ZELLER, 1839)
RO: 1 ♂, 1 ♀, Karlsburg, Kr. Greifswald, 9., 22. VI. 1982, leg. SUTTER.
- p. 359: *Nemapogon cloacellus*
(HAWORTH, 1828)
SCH: 3 ♂♂, 1 ♀, Schwerin, Schelfwerder, VI. 1982, leg. PETERSEN & GAEDIKE. Neufund für den Bezirk!
NBG: 10 ♂♂, 2 ♀♀, Hohenzieritz, Kr. Neustrelitz, NSG Zippelower Bachtal, VI. 1982, leg. PETERSEN & GAEDIKE
Die Falter waren vor kurzer Zeit geschlüpft. An einem liegenden Buchenstamm, der von zahlreichen Exemplaren des Echten Zunderschwammes (*Fomes fomentarius*) besetzt war, fand sich ein einziger Pilz von kaum 10 cm Durchmesser, aus dem 15 Puppenhüllen herausragten.
SU: 1 ♀, Gerhardtsgereuth, Kr. Hildburghausen, 9. VII. 1982, leg. SUTTER
- p. 360: *Nemapogon clematellus*
(FABRICIUS, 1781)
[= *arcellus* auct., nec FABRICIUS, 1777]
Nomenklatorisch bedingte Namensänderung.
- p. 361: *Nemapogon ruricolellus*
(STAINTON, 1849)
MA: 1 ♂, Haldensleben, 7.–8. VII. 1975, leg. GAEDIKE. Neufund für den Bezirk!
- p. 362: *Nemapogon personellus*
(PIERCE & METCALFE, 1934)
RO: 1 ♂, Karlsburg, Kr. Greifswald, 3. VI. 1982, leg. SUTTER.
SU: 1 ♀, Gerhardtsgereuth, Kr. Hildburghausen, 17. VII. 1982, leg. SUTTER. Neufund für den Bezirk!
- p. 362: *Nemapogon gliriellus* (HEYDEN, 1865)
HA: Pansfelde, Kr. Hettstedt, 22. VII. 1977, leg. SUTTER
Erster Fund außerhalb des Bezirkes Gera (Bad Blankenburg und Umgebung Gera).
- p. 363: *Nemapogon nigralbellus* (ZELLER, 1839)
GE: Burgk, Kr. Schleiz, 20. VII. 1979, leg. SUTTER.
Außer Exemplaren, die REICHERT bei Leipzig und MÖBIUS bei Dresden um die Jahrhundertwende sammelten, gab es für die DDR nur Literaturangaben von Erfurt, Weißenfels und Demmin,

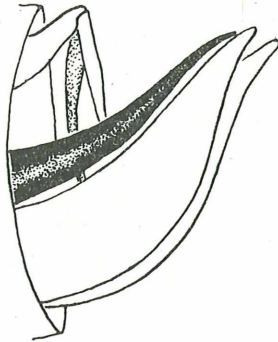
- bis Dr. STEUER, Bad Blankenburg, die Art 1970 am Licht fing.
- p. 363: *Nemapogon picarellus* (CLERCK, 1759)
RO: 1 ♂, 1 ♀, Karlsburg, Kr. Greifswald, 7.–8. VI. 1982, leg. SUTTER. Neufund für den Bezirk!
CO: 2 ♂ ♂, Goyatz, Kr. Lübben, lux. 11. VI. 1980, leg. PETERSEN. Neufund für den Bezirk!
NBG: 1 ♀, Usadel, NSG Nonnenhof, lux, VI. 1982, leg. PETERSEN & GAEDIKE.
- p. 365: *Haplotinea insectella* (FABRICIUS, 1794)
BLN: 1 ♂, Adlershof, VII. 1958, leg. HOFFIE.
MA: 2 ♀ ♀, Haldensleben, VIII. 1977, leg. PETERSEN & GAEDIKE. Neufund für den Bezirk!
DR: 1 ♂, Gutttau, VI. 1980, leg. GAEDIKE.
- p. 369: *Infurcitinea albicomella* (HERRICH-SCHÄFFER, 1851)
GE: Burgk, Kr. Schleiz, 17. VII. 1979, leg. SUTTER.
Bisher in der DDR nur von Bad Blankenburg (leg. STEUER) und vom Kyffhäuser (leg. SOFFNER) bekannt.
- p. 371: *Trichophaga tapetzella* (LINNAEUS, 1758)
SCH: 1 ♀, Schwerin, 26. VIII., leg. DEUTSCHMANN.
PO: 1 ♀, Königs Wusterhausen, VI. 1951, leg. HOFFIE.
- p. 374: *Tinea translucens* MEYRICK, 1917
[= *metonella* PIERCE & METCALFE, 1934; = *leonhardi* PETERSEN, 1957]
Namensänderung aus Gründen der Priorität (siehe ROBINSON, Bull. Brit. Mus. (N. H.), Ent. Ser. 38, p. 79; 1979)
DR: 1 ♀, Niesky, 19. VI. 1857, leg. CHRISTOPH (im Brit. Mus. London).
- p. 374: *Tinea dubiella* STANTON, 1859
[= *turicensis* MÜLLER-RUTZ, 1920]
Namensänderung aus Gründen der Priorität (siehe ROBINSON, Bull. Brit. Mus. (N. H.), Ent. Ser. 38, p. 88; 1979).
RO: 1 ♀, Greifswald, 18. VII. 1971, leg. KOPP.
In der DDR gab es bisher nur drei Funde dieser offenbar atlantischen Art von der Insel Hiddensee und von Bergen auf Rügen.
- p. 375: *Tinea columbariella* WOCKE, 1877
SU: 1 ♀, Gerhardtsgereuth, Kr. Hildburghausen, VII. 1982, leg. SUTTER. Neufund für den Bezirk!
- p. 375: *Tinea steueri* PETERSEN, 1966
SCH: 1 ♂, Rabensteinfeld, 1.–4. VIII. 1981, leg. GAEDIKE & RINNHOFER. Neufund für den Bezirk!
HA: 1 ♂, Umg. Halle, 23. V. 1975, leg. O. MÜLLER. – 1 ♂, Wittenberg (Stadtgebiet), 19. VI. 1977, leg. EICHLER. Neufunde für den Bezirk!
GE: 2 ♂ ♂, Bad Blankenburg, 2. VI. 1978, leg. STEUER.
DR: ca. 15 ♀ ♀, Wittgendorf, Kr. Zittau, aus Gewölle der Schleiereulen, 22. bis 25. VI. 1973, leg. LEUTSCH. Neufund für den Bezirk!
ROBINSON (1979, p. 91–92) hat die Deutung der Merkmale am Aedoeagus richtiggestellt. Als Ergänzung zur Beschreibung wird hier eine verbesserte Skizze des Aedoeagus, des Anellus und der Valven beigefügt (Abb. 10–12). Daraus ist ersichtlich, daß der Anellus bei *T. steueri* ganz ähnlich den Arten der *pellionella*-Gruppe gebildet ist. Er besteht aus zwei Reihen von je 10–12 großen und einigen kleineren Zähnchen. Bei allen untersuchten Exemplaren ließ sich ein kleiner Cornutus feststellen, der im Inneren des Penisrohres zuweilen schwer zu erkennen ist, wenn er von den viel größeren Zähnchen einer Reihe des Anellus verdeckt ist. ROBINSON hat in seiner Arbeit das Verhältnis der Länge von Aedoeagus zu Saccus (Aedoeagus saccus ratio) mit 1,86 angegeben. Folgende Werte wurden an 6 Präparaten gemessen:
Rabensteinfeld 1,80
Wittgendorf 1,57, 1,62, 1,75
Bad Blankenburg 1,66
Halle 1,70
- p. 376: *Tinea semifulvella* HAWORTH, 1828
RO: Karlsburg, 7. VI. 1982, leg. SUTTER.
SCH: 1 ♀, Rabensteinfeld, VIII. 1979, leg. GAEDIKE & RINNHOFER.
MA: 2 ♂ ♂, Staßfurt, V 1967/VIII. 1975, leg. SOFFNER. Neufund für den Bezirk!
ERF: 1 ♀, Friedrichroda, VII. 1954.
DR: 2 ♂ ♂, Gutttau, VI. 1980, leg. GAEDIKE.
- p. 379: *Monopis rusticella* (HÜBNER, 1796)
FR: Eberswalde, V 1948, aus altem Schaffell.
SU: Gerhardtsgereuth, Kr. Hildburghausen, 15. VII. 1982, leg. SUTTER. Neufund für den Bezirk!

- p. 380: *Monopis weaverella* (SCOTT, 1858)
RO: Karlsburg, Kr. Greifswald, 3. VI. 1982, leg. SUTTER.
MA: 1 ♂, Staßfurt, 10. V. 1959, leg. SOFFNER. Neufund für den Bezirk!
HA: Retzau, Möst, Kr. Bitterfeld, leg. SUTTER. — Ochsenburg/Kyffhäuser, leg. SUTTER. — Lingenau, 12. VIII. 1982, leg. SUTTER.
- p. 380: *Monopis ferruginella* (HÜBNER, 1810–13)
SU: Gerhardtsgereth, Kr. Hildburghausen, 15. VII. 1982, leg. SUTTER. Neufund für den Bezirk!
- p. 381: *Monopis imella* (HÜBNER, 1810–13)
BLN: 1 ♀, Adlershof, VIII. 1952, leg. HOFFIE.
- p. 382: *Monopis monachella* (HÜBNER, 1796)
NBG: 3 ♂♂, Usadel, NSG Nonnenhof, lux, VI. 1982, leg. PETERSEN & GAEDIKE
BLN: 1 ♀, Adlershof, VIII. 1951, leg. HOFFIE.
CO: 1 ♂, Uckro, Kr. Luckau, 18. VIII. 1982, leg. PETERSEN. Neufund für den Bezirk!
HA: 1 ♂, Lingenau, Kr. Bitterfeld, VII. 1976, leg. RINNHOFFER. — Pouch, Rösa, Retzau, Gräfenhainichen, leg. SUTTER.
- Die Zahlen der für die einzelnen Bezirke nachgewiesenen Arten betragen nach der letzten Auswertung:
DDR 48, RO 25, SCH 12, NBG 28, PO 23, BLN 29, FR 20, CO 13, HA 40, MA 21, ERF 28, GE 33, SU 9, LPZ 25, KMS 20, DR 33
- Acrolepiidae
(GAEDIKE, R., Beitr. Ent. 20, 209–222; 1970)
p. 214: *Acrolepia pygmeana* (HAWORTH, 1811)
FR: Eberswalde.
- Crambidae
(PETERSEN, G.; FRIESE, G., & RINNHOFFER, G., Beitr. Ent. 23, 4–55; 1973)
p. 24: *Chilo phragmitellus* (HÜBNER, 1805)
SCH: Rabensteinfeld (RINNHOFFER & GAEDIKE).
FR: NSG Krähenberge/Stolzenhagen (RICHERT).
HA: Möst, Retzau, Marke, Kr. Bitterfeld (SUTTER).
DR: Demitz-Thumitz (BECK). — Radeberg (BEMBENEK).
p. 28: *Calamotropha paludella* (HÜBNER, 1824)
RO: Bergen/Rügen (GAEDIKE).
SCH: Rabensteinfeld (RINNHOFFER). — Schwerin (DEUTSCHMANN). Neufunde für den Bezirk!
HA: Rösa, Möst, Kr. Bitterfeld (SUTTER).
p. 31: *Crambus silvellus* (HÜBNER, 1810–13)
FR: Liepe. Neufund für den Bezirk!
p. 32: *Crambus alienellus* (GERMAR & KAULFUSS, 1817)
KMS: Kranichsee-Hochmoor bei Carlsburg (PETERSEN & GAEDIKE).
Hiermit konnte der ältere Fund von HEINITZ bestätigt werden.
p. 34: *Crambus hamellus* (THUNBERG, 1788)
PO: Neuseddin (RINNHOFFER).
CO: Goyatz (PETERSEN). Neufund für den Bezirk!
p. 34: *Crambus perlellus* (SCOPOLI, 1763)
SCH: Kühlen (GAEDIKE & RINNHOFFER). — Rabensteinfeld (RINNHOFFER & GAEDIKE). Schwerin (DEUTSCHMANN).
MA: Haldensleben (PETERSEN & GAEDIKE).
p. 35: *Agriphila deliella* (HÜBNER, 1810–13)
CO: Goyatz (PETERSEN). Neufund für den Bezirk!
p. 37: *Agriphila latistria* (HAWORTH, 1811) (Lep. Brit., 485: *Palparia*)
[= *Crambus gueneellus* DUPONCHEL, 1836; = *Crambus monotaeniellus* HERRICH-SCHÄFFER, 1852; = *Crambus vectifer* ZELLER, 1863]
Literatur: STAUDINGER & REBEL Cat. Nr. 74; SPULER p. 193; HANNE-MANN Nr. 32 (♂ ♀ Genit.), Taf. 6, Fig. 21 (Falter); BLESZYNSKI p. 243, Nr. 152, Taf. 13 (Falter), Taf. 55 (♂), Taf. 106 (♀).
Biologie: Halobionte Art, meist entlang der Meeresküsten, aber auch an Salzstellen im Binnenland, Lebensweise der Raupen unbekannt.
Verbreitung: Britische Inseln, im Osten bis zu den Baltischen Republiken, im Süden im gesamten Mittelmeerraum, im Vorderen Orient.
PO: 1 ♂, Forsthaus „Kater“ bei Böhne, 8 km südlich von Rathenow, lux, 1. VIII. 1981, leg. BLACKSTEIN. (BLACKSTEIN, H., Ent. Nachr. u. Ber. 26, 135; 1982)
p. 39: *Agriphila poliella* (TREITSCHKE, 1832)
MA: Haldensleben (PETERSEN & GAEDIKE). Neufund für den Bezirk!
HA: Niesau (SUTTER).
p. 40: *Catoptria permutatella* (HERRICH-SCHÄFFER, 1848)
SCH: Rabensteinfeld (RINNHOFFER).

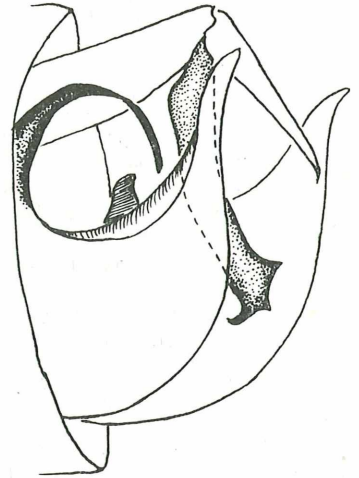
- NBG: Klein-Nemerow (GARTHE, PATZAK i. l.). Neufund für den Bezirk!
KMS: Pockau (PETERSEN & GAEDIKE).
- p. 41: *Catoptria osthelderi* (de LATTIN, 1950)
SCH: Rabensteinfeld (RINNHOFER).
MA: Haldensleben (PETERSEN & GAEDIKE). Neufund für den Bezirk!
HA: Lingenau (WERNER). Neufund für den Bezirk!
DR: Großer Zschand (BEMBENEK & KRAUSE).
- p. 43: *Catoptria margaritella*
(DENIS & SCHIFFERMÜLLER, 1775)
SU Thernar (SUTTER).
- p. 43: *Catoptria fulgidella* (HÜBNER, 1810 bis 1813)
PO: Neuseddin (RINNHOFER).
- p. 44: *Catoptria verella* (ZINCKEN, 1817)
HA: 1 Falter, Retzau, Kr. Bitterfeld, 18. VIII. 1979, leg. SUTTER.
Hiermit liegt seit 1869 (STANGE: „Umg. Berlin“) wieder ein Fund aus dem Bezirk vor.
- p. 45: *Catoptria lithargyrella* (HÜBNER, 1796)
PO: Neuseddin (RINNHOFER).
HA: Niemburg (SUTTER). — Zahna (SUTTER).
- p. 46: *Thisanotia chrysonuchella* (SCOPOLI, 1763)
SCH: Pinnow (DEUTSCHMANN). Neufund für den Bezirk!
- p. 47: *Pediasia fascelinella* (HÜBNER, 1810 bis 1813)
PO: Neuseddin (RINNHOFER).
FR: Brodowin (GAEDIKE).
CO: Goyatz (PETERSEN).
- p. 48: *Pediasia contaminella* (HÜBNER, 1796)
NBG: Klein-Nemerow (GARTHE, PATZAK i. l.), Neufund für den Bezirk!
- p. 49: *Platytes cerusella*
(DENIS & SCHIFFERMÜLLER, 1775)
MA: Haldensleben (PETERSEN & GAEDIKE).
- p. 49: *Platytes alpinella* (HÜBNER, 1810 bis 1813)
RO: Bergen/Rügen (GAEDIKE).
SCH: Rabensteinfeld (RINNHOFER).
MA: Haldensleben (PETERSEN & GAEDIKE).
SU: Wiedersbach (SUTTER). Neufund für den Bezirk!
- Die für die einzelnen Bezirke nachgewiesenen Artenzahlen sind jetzt folgende:
DDR 43, RO 27, SCH 23, NBG 32, PO 33, BLN 34, FR 31, Co 24, MA 29, HA 33, ERF 23, GE 25, SU 11, LPZ 25, KMS 19, DR 35
- Die Determination der Crambiden nach der Flügelzeichnung ist bei fast allen Arten unseres Gebietes relativ einfach, nur der Komplex von *Catoptria permutatella*, *myella*, *osthelderi* macht da eine Ausnahme, ohne Genitalpräparation sind die Arten nicht zu trennen. Die für die Artkennzeichnung wichtigen Teile des Genitalapparates liegen bei den ♂ an den Valven (Fig. 29a, 31a, 33a der o. g. Arbeit), diese kann man durch Entschuppen des Abdomenendes meist schon gut sehen, so daß die Anfertigung eines Genitalapparates nicht erforderlich ist. Bei *C. permutatella* (Abb. 1) ist der Costalarm der Valve kurz und breit, spitz endend, bei *C. myella* (Abb. 2) ist er so lang wie die Valve und schmal, bei *C. osthelderi* (Abb. 3) dünn und nach oben und innen gebogen, bei dieser Art ist außerdem die Gnathos sehr groß und endet hakenförmig. Auch die Unterscheidung der Weibchen ist fast immer ohne Präparation möglich, hier ist die Form des Ostium und des letzten Abdominalsegments wesentlich. Bei *C. permutatella* (Abb. 4–5) ist das Ostium breit, mit einer großen Öffnung, es ragt nicht sehr weit aus dem Abdomen heraus, bei *C. myella* (Abb. 6–7) hat das Ostium eine schmale, quer liegende Öffnung, es ragt stielartig aus dem Abdomen heraus, bei *C. osthelderi* (Abb. 8–9) ist das Ostium nicht deutlich abgesetzt, auffallend sind aber die lappenartigen Auswüchse des letzten Abdominaltergits, die dachförmig über das Abdomenende ragen. Bei frisch getöteten Faltern läßt sich durch leichten Druck auf das Abdomen der Genitalapparat etwas herausdrücken, so daß nachher das Abpinseln einfacher ist und die für die Determination wichtigen Teile deutlicher sichtbar sind.
- Pyrilidae (s. str.)
(RINNHOFER, G., Beitr. Ent. 25, 227–238; 1975)
- p. 235: *Pyralis farinalis* (LINNAEUS, 1758)
SCH: Umgebung Plau (DEUTSCHMANN). Neufund für den Bezirk!
- p. 236: *Hypsopygia costalis* (FABRICIUS, 1775)
SCH: Schwerin (DEUTSCHMANN).
Neufund für den Bezirk!
- p. 236: *Herculia glaucinalis* (LINNAEUS, 1758)
SCH: Schwerin (DEUTSCHMANN).
Neufund für den Bezirk!
- p. 237: *Endotricha flammealis*
(DENIS & SCHIFFERMÜLLER, 1775)
SCH: Umgebung Plau (DEUTSCHMANN). Neufund für den Bezirk!
- DDR 7, RO 6, SCH 4, NBG 4, PO 6, BLN 6, FR 6, CO 3, MA 6, HA 6, ERF 5, GE 6, SU 1, LPZ 6, KMS 3, DR 6



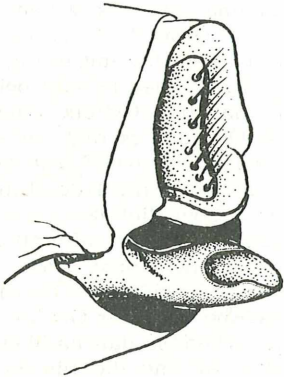
1



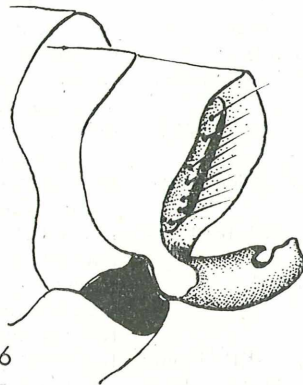
2



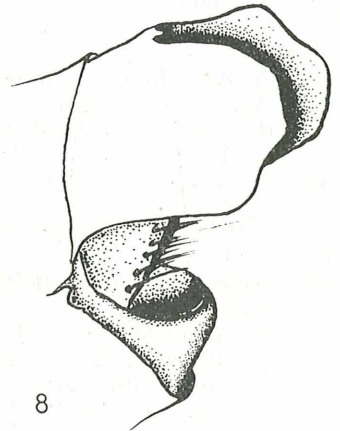
3



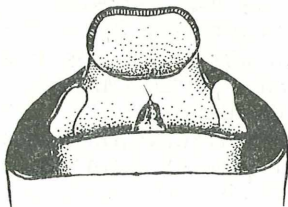
4



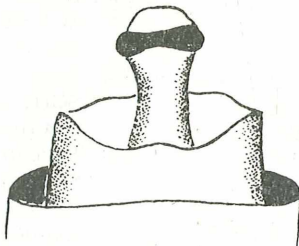
6



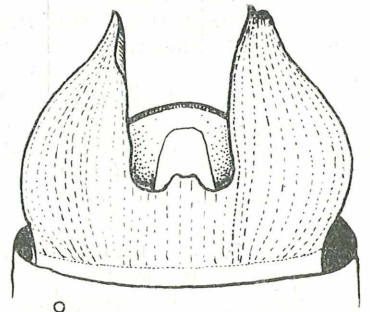
8



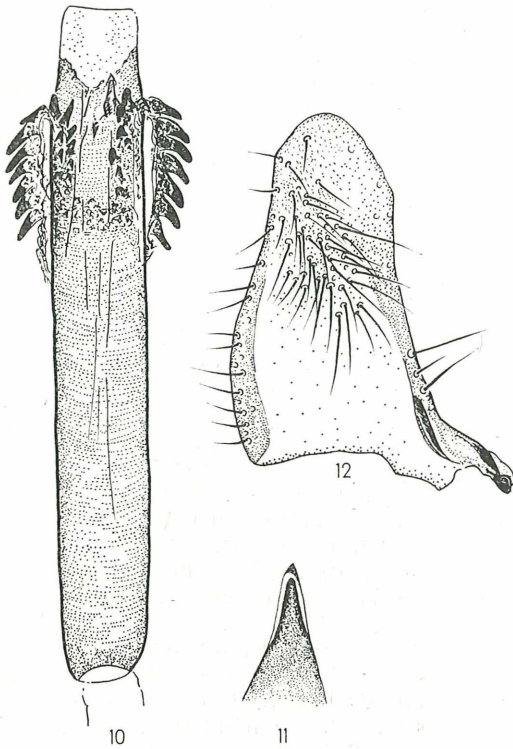
5



7



9



Legenden zu den Figuren

♂ Genitalien (Lateralansicht, Abdomenende entschuppt) Abb. 1 – *Catoptria permutatella*; Abb. 2 – *C. myella*; Abb. 3 – *C. osthelderi*.
 ♀ Genitalien (Lateral- und Dorsalansicht, Abdomenende entschuppt) Abb. 4–5 – *Catoptria permutatella*; Abb. 6–7 – *C. myella*; Abb. 8–9 – *C. osthelderi*.
 Abb. 10–12 *Tinea steueri* ♂ Genitalapparat: Aedoeagus (10), Cornutus, stärker vergrößert (11), Valve (12).

Douglasiidae

(GAEDIKE, R., Beitr. Ent. 28, 211–216; 1978)
 p. 214: *Tinagma ocnorostomellum* (STAINTON, 1850)

HA: Wittenberg (EICHLER).

Es soll bei dieser Gelegenheit nochmals auf *Tinagma anchusellum* (BENANDER, 1963) hingewiesen werden, die bisher aus der DDR noch nicht nachgewiesen ist. Das bisher bekannte Vorkommen (Südschweden, Dänemark, Österreich, Naher Osten) gibt mit Sicherheit nicht das Verbreitungsgebiet an. In Dänemark wird die Art im Juni/Juli um die Futterpflanze (*Anchusa officinalis*) fliegend gefangen, da die Pflanze bei uns auf trockenen Standorten oft zahlreich vorkommt, würde sich eine intensivere Suche nach dieser Art sicherlich lohnen.

Pyraustinae

(GAEDIKE, R., Beitr. Ent. 30, 41–120; 1980)

- p. 45: *Evergestis aenealis* (DENIS & SCHIFFERMÜLLER, 1775)
 DR: Niederoderwitz (LEUTSCH). Neufund für die DDR!
- p. 46: *Evergestis pallidata* (HUFNAGEL, 1769)
 KMS: Pockau (PETERSEN & GAEDIKE). Hiermit konnten die Literaturangaben für den Bezirk durch einen neuen Fund bestätigt werden.
- p. 49: *Atralata albofascialis* (TREITSCHKE, 1829)
 HA: Bergwitz, Kr. Gräfenhainichen (ZÖRNER). – Totentäler, Kr. Nebra (EICHLER).
- p. 54: *Udea ferrugalis* (HÜBNER, 1796)
 DR: Niederoderwitz (GÜNTHER).
- p. 56: *Udea lutealis* (HÜBNER, 1800–09)
 RO: Greifswald (KOPP).
 SCH: Rabensteinfeld (RINNHOFFER & GAEDIKE). – Kuhlen (RINNHOFFER & GAEDIKE). – Lewitz (RINNHOFFER & GAEDIKE). – Schwerin (DEUTSCHMANN).
 NBG: Umg. Usadel (PETERSEN, RINNHOFFER & GAEDIKE). – NSG Galenbecker See (GAEDIKE, PETERSEN & RINNHOFFER).
- p. 57: *Udea olivalis* (DENIS & SCHIFFERMÜLLER, 1775)
 FR: Eberswalde-Finow (DUCKERT).
 KMS: Pockau (PETERSEN & GAEDIKE). Neufund für den Bezirk!
- p. 58: *Phlyctaenia perlucidalis* (HÜBNER, 1800 bis 1809)
 NBG: 4 Falter Klein-Nemerow, 20. VI. bis 11. VII. 1977, leg. GARTHE (PATZAK i. l.). – 2 Falter Usadel, NSG Nonnenhof, 7.–10. VI. 1982, leg. GAEDIKE & PETERSEN.
 HA: 1 Falter Pouch, 2. VI. 1978, leg. SUTTER, bisher frühestes Funddatum.
- p. 59: *Loxostege turbidalis* (TREITSCHKE, 1829)
 RO: Karlsburg, Kr. Greifswald (SUTTER). Neufund für den Bezirk!
 SCH: Grambower Moor (DEUTSCHMANN).
 FR: Gartz/Oder (GAEDIKE).
- p. 59: *Opsibotys fuscalis* (DENIS & SCHIFFERMÜLLER, 1775)
 SCH: Schwerin (DEUTSCHMANN). Neufund für den Bezirk!
- p. 61: *Eurhypara lancealis* (DENIS & SCHIFFERMÜLLER, 1775)
 HA: Rösa, Kr. Bitterfeld (SUTTER).

- p. 63: *Nascia ciliaris* (HÜBNER, 1796)
SCH: Schwerin, 10. VII. 1982,
leg. DEUTSCHMANN.
Neufund für den Bezirk!
NBG: Klein-Nemerow, 20. VI.—11. VII.
1977, leg. GARTHE (PATZAK i. l.).
PO: 1 Falter Dannenreich bei Königs-
Wusterhausen, 14. VI., leg. GEL-
BRECHT. — Teupitz, leg. LEUTSCH,
Neufunde für den Bezirk!
FR: 1 Falter Philadelphia, Kr. Beeskow,
10. VI., leg. GELBRECHT. — 1 Falter
Eberswalde-Finow, V 1971, leg. DUK-
KERT.
- p. 63: *Ostrinia palustralis* (HÜBNER, 1796)
SCH: Schwerin, 31. V 1982,
leg. DEUTSCHMANN.
FR: Stolzenhagen/NSG Krähenberge
(RICHERT).
- p. 64: *Ostrinia nubilalis* (HÜBNER, 1796)
CO: Goyatz (PETERSEN). Neufund für
den Bezirk!
- p. 66: *Anania stachydalis* (GERMAR, 1821)
SCH: Rabensteinfeld (GAEDIKE
& RINNHOFFER).
Neufund für den Bezirk!
- p. 66: *Anania pulveralis* (HÜBNER, 1796)
SCH: Lewitz (GAEDIKE & RINNHO-
FFER).
- p. 67: *Pyrausta purpuralis* (LINNAEUS, 1758)
SU: Themar (SUTTER). Neufund für
den Bezirk!
- p. 68: *Pyrausta nigrata* (SCOPOLI, 1763)
NBG: Umg. Usadel/NSG Blumenholz
(GAEDIKE). Hiermit konnte der Fund
von Neustrelitz (genannt bei BOLL,
1850) bestätigt werden.
- p. 69: *Pyrausta obfuscata* (SCOPOLI, 1763)
GE: Rabis, Kr. Stadtroda (SUTTER).
- p. 70: *Pyrausta aurata* (SCOPOLI, 1763)
SCH: Lewitz (GAEDIKE & RINNHO-
FFER). Neufund für den Bezirk!
- p. 71: *Pyrausta cespitalis*
(DENIS & SCHIFFERMÜLLER, 1775)
SU: NeuhoF, Kr. Hildburghausen (SUT-
TER).
- p. 72: *Pyrausta crocealis* (HÜBNER, 1796)
DR: Niederoderwitz (GÜNTHER). Neu-
fund für den Bezirk!
- p. 72: *Pyrausta rubiginalis* (HÜBNER, 1796)
FR: Stolzenhagen/NSG Krähenberge
(RICHERT). — Eberswalde-Finow
(RINNHOFFER).
HA: Wittenberg (EICHLER). — Brauns-
dorf (EICHLER). Neufunde für den Be-
zirk!
- p. 73: *Pyrausta palealis*
(DENIS & SCHIFFERMÜLLER, 1775)
SCH: Schwerin (DEUTSCHMANN). —
Rabensteinfeld (RINNHOFFER & GAE-
DIKE). Neufunde für den Bezirk!
- p. 74: *Pyrausta sticticalis* (LINNAEUS, 1761)
SU Wiedersbach (SUTTER). Neufund
für den Bezirk!
- Der derzeitige Artenbestand in den einzelnen
Bezirken ist:
DDR 62, RO 39, SCH 23, NBG 43, PO 46, BLN
37, FR 45, CO 12, HA 54, MA 36, ERF 48, GE 47,
SU 16, LPZ 32, KMS 43, DR 49
- Scopariinae
(RINNHOFFER), G., Beitr. Ent. 30, 121—136;
1980)
- p. 131: *Witlesia pallida* (CURTIS, 1827)
RO: Greifswald (KOPP, SUTTER i. l.).
Neufund für den Bezirk!
- p. 131: *Witlesia murana* (CURTIS, 1827)
HA: Hüttenrode, Kr. Wernigerode
(SUTTER). Neufund für den Bezirk!
- p. 131: *Witlesia truncicolella* (STAINTON,
1849)
SU: Gerhardtsgereuth (SUTTER).
Neufund für den Bezirk!
- p. 132: *Witlesia mercurella* (LINNAEUS, 1758)
SCH: Rabensteinfeld (RINNHOFFER
& GAEDIKE). Neufund für den Bezirk!
MA: Hüttenrode, Kr. Wernigerode
(SUTTER).
- p. 133: *Witlesia crataegella* (HÜBNER, 1796)
SU: Wiedersbach (SUTTER).
Neufund für den Bezirk!
- p. 133: *Scoparia arundinata* (THUNBERG,
1792)
LPZ: Löbnitz, Kr. Delitzsch (SUTTER).
- p. 134: *Scoparia cembrella* (LINNAEUS, 1761)
NBG: Strasburg (KOPP). Seit STANGE,
1912 der zweite Fund aus dem Bezirk.
GE: Langgrün, Kr. Schleiz (SUTTER).
- p. 135: *Scoparia ulmella* (KNAGGS, 1867)
KMS: Bad Elster (SUTTER).
Neufund für den Bezirk!
- p. 135: *Scoparia basistrigalis* (KNAGGS, 1866)
SU: Lauscha (PATZAK).
Neufund für den Bezirk!
- Der derzeitige Artenbestand ist:
DDR 14, RO 8, SCH 5, NBG 8, PO 6, BLN 7, FR
8, CO 2, MA 10, HA 10, ERF 9, GE 10, SU 5, LPZ
7, KMS 8, DR 11
- Anschrift der Verfasser:
Dr. G. Petersen, Dr. R. Gaedike
DDR - 1300 Eberswalde-Finow
Schicklerstraße 5, IPF

ZOBODAT - www.zobodat.at

Zoologisch-Botanische Datenbank/Zoological-Botanical Database

Digitale Literatur/Digital Literature

Zeitschrift/Journal: [Entomologische Nachrichten und Berichte](#)

Jahr/Year: 1983

Band/Volume: [27](#)

Autor(en)/Author(s): Petersen Günther, Gaedike Reinhard

Artikel/Article: [Beiträge zur Insektenfauna der DDR: Lepidoptera, Nachträge III \(Epermeniidae, Tineidae, Acrolepiidae, Crambidae, Pyralidae, Pyraustinae, Scopariinae\) 1-8](#)