

H. PATZAK, Aschersleben

## *Coleophora expressella* KLEMENSIEWICZ, neu für die Fauna der DDR (*Lep.*, *Coleophoridae*)

**Summary** *C. expresella* is recorded for the first time in the southern part of the GDR. The moth, its male and female genitalia and the larval case are described and figured.

**Резюме** *C. expresella* была найдена в южной части ГДР. Описаны и изображены имаго, гениталии самца и самки а также чехлик гусеницы.

Unter den von Dr. H. STEUER im Jahre 1982 gefangenen Coleophoriden befand sich ein männliches Exemplar einer relativ großen Art, das sich bei der Genitaluntersuchung als die oben genannte Art erwies. Sie steht der *Coleophora directella* ZELLER nahe, läßt sich aber schon in der Flügelfärbung von jener unterscheiden.

Beschreibung des Falters (Abb. 1): Spannweite 17 mm. Vorderflügel graubraun, in der Vorderhälfte dunkler als in der Innenhälfte. Vorder- und Aderlinien weißlich, letztere von schwärzlichen Schuppen bedeckt. Flagellum braun gefleckt. Das Weibchen soll heller sein. *C. directella* ist kontrastreicher gezeichnet. Vorderrand und Linien sind rein weiß. Die Grundfarbe ist gleichmäßig braun, ohne graue Tönung.

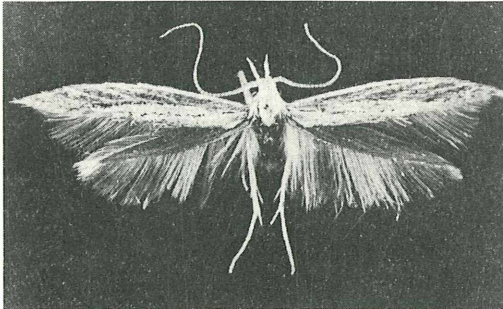


Abb. 1 *Coleophora expressella*. Bad Blankenburg, 30. 7. 1982, leg. H. STEUER, Foto: RUTH STEUER

♂ Genitalien (Abb. 2) Sacculus mit ventrocaudaler und dorsocaudaler Ecke. An letzterer oft ein kleiner schuppenförmiger Zahn. Die kürzere Leiste des Aedoeagus mit einem hakenförmigen Fortsatz an der Spitze. Bei

*C. directella* ist dieser Fortsatz konisch, der Caudalrand des Sacculus hat nur einen Vorsprung, neben dem sich manchmal ein kleiner Höcker befindet.

♀ Genitalien (Abb. 3) Ostium sackförmig, überall annähernd gleich breit, der folgende Abschnitt des Ductus bursae mit zwei kurzen

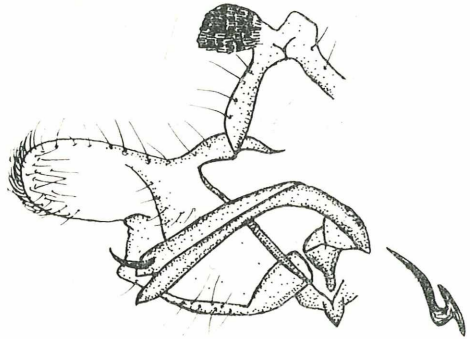


Abb. 2 Männliche Genitalien von *C. expressella*, Präp. PATZAK Nr. 2131

Seitengräten. Bei *C. directella* ist das Ostium in der Mitte aufgebläht, Seitengräten fehlen.

Der Sack (Abb. 4) ist gelblich grau, filzig behaart. Er ist kürzer und dicker als der sonst ähnliche Sack von *C. directella*.

Die Art wurde an teilweise weit auseinanderliegenden Orten gefunden. Sie kann jedoch auch vielfach mit anderen ähnlichen und gleich großen Coleophora-Arten wie *adpersella* und *graminicolella* verwechselt worden sein.

In der Arbeit über die Coleophoriden der DDR ist *C. expressella* hinter *C. directella* einzuordnen:

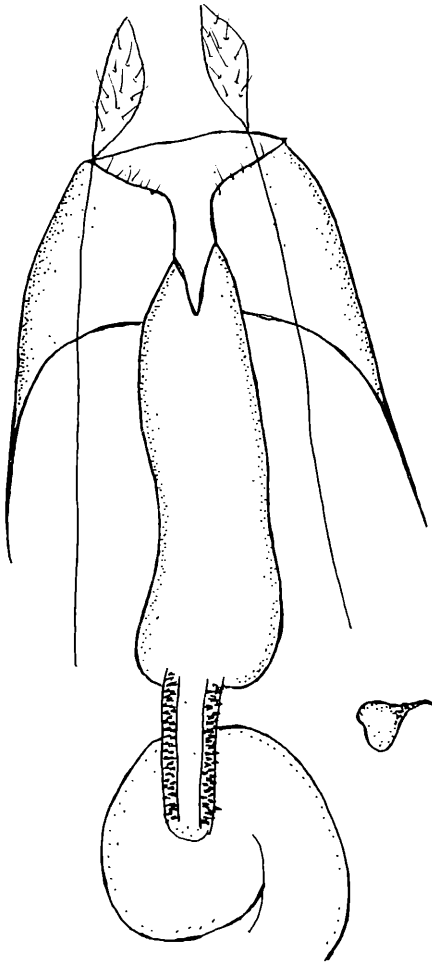


Abb. 3 Weibliche Genitalien von *C. expressella*  
(nach TOLL 1952)

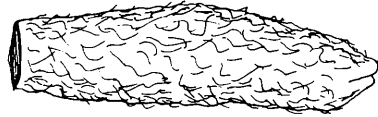


Abb. 4 Larvensack von *C. expressella*  
(nach HACKMAN)

*Coleophora expressella* KLEMENSIEWICZ, 1883 (Sprav. Kom. Fiz. PAU, 17: *Coleophora*) [= *Coleophora subdirectella* KANERVA, 1941]  
Literatur: HACKMAN, p. 50, Fig. 36 (Sack); TOLL 1952, Fig. 145 (♂ Genit.), 299 (♀ Genit.); HERING, p. 26 (Biol.).

**Biologie** Raupe in einem filzig behaarten Röhrensack an den Blättern von *Achillea*. Falter VII–VIII.

**Verbreitung** Schweden, Finnland, nordwestliche RSFSR (Karelien), NW-Ukraine (Podolien), DDR, Italien (Südtirol).

GE: Bad Blankenburg, 30. 7. 1982 (STEUER).

#### Literatur

HACKMAN, W. (1945): Die Coleophoriden Finnlands. — Not. Ent., 25, 1–63.  
PATZAK, H. (1974) Beiträge zur Insektenfauna der DDR: Lepidoptera-Coleophoridae. — Beitr. Ent., 24, 153–278.  
TOLL, S. (1952): Rodzina Eupistidae Polski. — Doc. phys. polon., 32, 1–293.

**Anschrift des Verfassers:**  
Helmut Patzak  
DDR - 4320 Aschersleben  
Johannispromenade 37

# ZOBODAT - [www.zobodat.at](http://www.zobodat.at)

Zoologisch-Botanische Datenbank/Zoological-Botanical Database

Digitale Literatur/Digital Literature

Zeitschrift/Journal: [Entomologische Nachrichten und Berichte](#)

Jahr/Year: 1983

Band/Volume: [27](#)

Autor(en)/Author(s): Patzak Helmut(h)

Artikel/Article: [Coleophora expressella KLEMENSIEWICZ, neu für die Fauna der DDR \(Lop., Coleophoridae\) 175-176](#)