

Contribution à la connaissance des Staphylinidae LXXIV - *Paederidus* nouveaux d'Afrique occidentale

par G. Fagel (Bruxelles)

(Institut des Parcs Nationaux du Congo et du Ruanda-Urundi)

Notre excellent Collègue M. Haaf nous a fait le plaisir de nous communiquer un certain nombre de *Paederini* appartenant aux collections du Museum G. Frey (Tutzing). Nous l'en remercions vivement. Parmi ce matériel il y a deux *Paederidus* inédits capturés par M. G. Frey au Parc National du Niokolo Koba (Sénégal). Il nous a intéressé d'autant plus de reconnaître ces espèces, que récemment nous avons eu l'occasion d'étudier les récoltes faites par MM. R. Roy et M. Condamin dans ce même Parc national, étude dont le résultat est actuellement à l'impression.

Le type des espèces nouvelles se trouve au Museum G. Frey, des paratypes ont été déposés dans les collections de l'Institut royal des Sciences naturelles de Belgique et du Musée Royal de l'Afrique Centrale.

Paederidus senegalensis n. sp.

(Fig. 1)

Tête bleu-violet, pronotum rouge-orange, élytres bleu-noir, parfois à faibles reflets violets ou verdâtres, abdomen et pattes entièrement noirs, antennes noires, à 2 premiers articles jaune bistre, face supérieure du 1er et de la moitié terminale du 2e, noire, palpes maxillaires testacés, le 3e article entièrement d'un noir profond.

Tête plus transverse que chez les espèces voisines (1,11), à yeux également plus grands (1,42), fort convexes, tempes arquées; convexe, calus supra-antennaires très marqués, fossettes postfrontales nettes; brillante, faibles traces de réticulation sur les régions occipitale et temporales; ponctuation médiocre, assez profonde, écartée; pubescence fine et longue, claire, avec quelques courtes soies sombres sur l'arrière et les tempes.

Antennes longues et grêles, atteignant largement la base des élytres, 3 beaucoup plus long que 2, pénultièmes articles encore $1\frac{1}{2}$ fois aussi longs que larges.

Pronotum nettement plus long que large (1,11), bien moins large (0,88) mais plus long (1,08) que la tête, fortement étréci vers l'arrière, largeur maximum située en avant du milieu, côtés arqués en avant, rectilignes vers l'arrière; brillant, sans réticulation, ponctuation sensiblement plus faible et moins profonde qu'à la tête, de même écartement, portant de courtes et fortes soies noires dressées un peu crochues.

Scutellum noir, mat, entièrement coriacé.

Elytres sensiblement plus longs que larges (1,11), bien plus larges (1,36) et plus longs (1,36) que le pronotum, rectangulaires, épaules larges, côtés très faiblement arqués, troncature terminale oblique; convexes, avec un léger aplatissement postscutellaire commun suivi d'une élévation de la suture, en toit; assez brillants, pas de microsculpture nette, cependant téguments pas réellement lisses, ponctuation à peu près comme à la tête, plus dense, écartée assez régulièrement de 1 à 2 diamètres; pubescence discale fine et longue, sombre, tout le pourtour, base comprise, à pubescence claire, pas plus longue mais sensiblement plus forte.

Abdomen à forte impression transversale basilaire des premiers segments; brillant, réticulation fort superficielle et subsodiamétrale sur les premiers tergites découverts, bien plus nette et fortement transversale sur les suivants, ponctuation fine et peu profonde, peu dense; pubescence blanchâtre longue et forte, nettement convergente de part et d'autre.

Pattes longues et grêles.

♂: encoche du 6e sternite pas particulièrement large ni profonde.

Edéage: figure 1.

Longueur: 7,2–8,1 mm.

H o l o t y p e : ♂: Sénégal: Parc National de Niokolo Koba, II. 1960 (G. Frey), in coll. Museum G. Frey (Tutzing).

P a r a t y p e s : 17 ex.: même origine, in coll. Museum G. Frey, Institut royal des Sciences naturelles de Belgique et Musée Royal de l'Afrique Centrale.

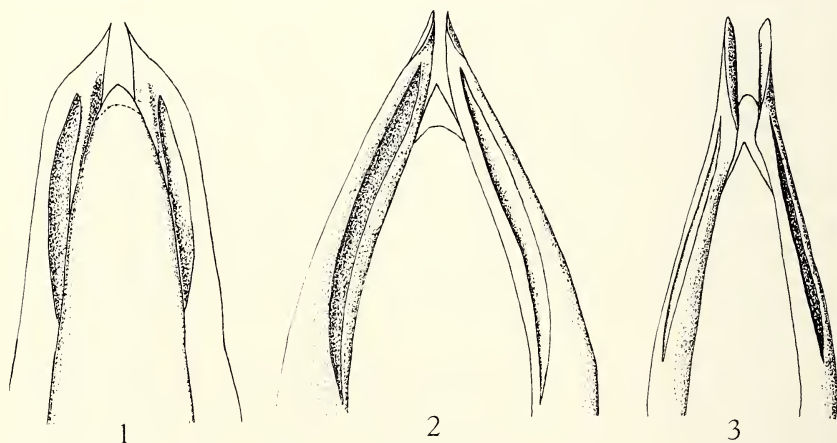


Fig. 1 à 3. – Sommet de la face ventrale de l'édéage de:

1: *Paederidus senegalensis* n. sp., 2: *P. Freyi* n. sp., 3: *P. luctuosus* Klug.

Pour la clarté du dessin les soies ont été omises.

La nouvelle espèce se place dans le voisinage de *P. villiersi* Fagel, du Dahomey, mais en diffère par la stature bien plus épaisse, la tête sensiblement plus transverse, à yeux plus grands et tempes arquées, la ponctuation abdominale plus faible et la conformation de l'édéage.

P. balfour-brownei Fagel, de l'Angola, est encore un peu moins épais, a les élytres subcarrés et a intervalles de la ponctuation élevés en rugosités, la pubescence abdominale beaucoup plus courte, mais se différencie immédiatement par la pubescence claire ne s'étendant pas sur toute la base des élytres.

***Paederidus freyi* n. sp.**

(Fig. 2)

Ressemble étonnamment à *P. luctuosus* Klug, espèce fort variable, représentée au Tchad par une race de faible taille, mais en est cependant facile à séparer avec un peu d'attention.

Entièrement noir, sauf la face inférieure des 2 premiers articles des antennes jaune bistre, les palpes labiaux en entier et les 2 premiers articles des maxillaires testacés, ainsi que les tarsi brunfoncé.

Tête nettement moins transverse (1,07–1,09 au lieu de 1,18–1,26); yeux petits (2,20–2,28 au lieu de 2,60–2,72) mais presque plus globuleux et plus saillants de la courbure de la tête, base plus étroite, tempes subrectilignes; téguments complètement lisses, ponctuation un peu plus forte mais un peu moins abondante, plus irrégulièrement répartie; pubescence sans particularité.

Antennes plus grêles, tous les articles plus allongés, 9 et 10 toujours nettement plus longs que larges.

Pronotum plus allongé (1,20), sensiblement moins large (0,83) mais plus long (1,09) que la tête, rappelant celui de *P. cribricollis* Bernh. mais à base plus large que chez celui-ci; assez brillant, pas de microsculpture, ponctuation moins forte qu'à la tête, plus dense sur le disque, plus écartée sur les côtés; pubescence blanchâtre, assez forte et longue, un peu crochue, vers l'arrière convergeant fortement vers un point situé environ au $\frac{1}{4}$ postérieur de la ligne médiane.

Scutellum mat, coriacé.

Elytres allongés (1,14), bien plus larges (1,36) et plus longs (1,30) que le pronotum, rectangulaires, à côtés subparallèles; submats, ponctuation fine et rugueuse, le disque à téguments complètement râpeux et mats, pubescence forte et longue, claire sur le pourtour et à peine blonde sur le disque, tandis que la pubescence discale de *P. luctuosus* est toujours roux feu, tranchant nettement sur la latérale.

Abdomen à impression transversale basilaire des premiers tergites découverts sensiblement moins profonde, téguments à réticulation fine et dense, subisodiamétrale sur les premiers segments, transversale sur les derniers, tandis que chez *luctuosus* elle est fortement transversale pouvant parfois être prise pour de la microstriation; pubescence bien moins visible, celle du milieu des tergites franchement plus courte, plus fine et sombre.

♂: encoche du 6e sternite plus large, bord postérieur du 5e à peine arqué tandis que cet arc est beaucoup plus fort et subanguleux chez *luctuosus*.

Edéage: figure 2.

Longueur: 5,7–6 mm.

H o l o t y p e : ♂: Sénégal: Parc National de Niokolo Koba, II. 1960 (G. Frey), in coll. Museum G. Frey (Tutzing).

P a r a t y p e s : 19 ex.: même origine, in Museum G. Frey, Institut royal des Sciences naturelles de Belgique et Musée Royal de l'Afrique Centrale.

Nous nous faisons un plaisir de dédier cette intéressante espèce à M. G. Frey dont l'intense activité entomologique, tant personnelle, comme spécialiste réputé des Onthophaginae, que générale, comme fondateur et mécène du Musée de Tutzing, est un exemple, malheureusement unique.

ZOBODAT - www.zobodat.at

Zoologisch-Botanische Datenbank/Zoological-Botanical Database

Digitale Literatur/Digital Literature

Zeitschrift/Journal: [Entomologische Arbeiten Museum G. Frey](#)

Jahr/Year: 1962

Band/Volume: [13](#)

Autor(en)/Author(s): Fagel G.

Artikel/Article: [Contribution a la connaissance des Staphylinidae LXXIV - Paederidus nouveaux d'Afrique occidentale. 67-70](#)